

Overvågning af de almindelige fuglearter i Danmark 1975-2005

Punkttællingsprojektet - Årsrapport for 2007

af Henning Heldbjerg



- Titel: Overvågning af de almindelige fuglearter i Danmark 1975-2005.
- Forfatter: Henning Heldbjerg
- Udgivelsesår: 2007
- Bedes citeret: Heldbjerg, H. (2007): Overvågning af de almindelige fuglearter i Danmark 1975-2005. Punkttællingsprojektet - Årsrapport for 2007. Dansk Ornitologisk Forening.
- Forsidefoto: Grønirisk *Carduelis chloris* (Foto: Mikkel Willemoes)
- ISBN-nr. 978-87-90310-48-6
- Udgiver: Dansk Ornitologisk Forening
Vesterbrogade 138-140
1620 København V
Telefon: 33 38 28 00
E-mail: dof@dof.dk
www.dof.dk



Tryk: Narayana Press, Gylling

Udgivet med økonomisk støtte fra

Aage V. Jensens fonde



AAGE V. JENSENS FONDE

Indholdsfortegnelse

Indholdsfortegnelse	3
Indledning	4
Materiale og metode	5
Dataindsamling	5
Indeks	5
Resultater	7
Ruter og deltagere	7
Bestandsudviklingen for de almindelige fuglearter i Danmark	8
Litteratur	19
Summary	20
Appendiks	21
Appendiks 1. Populationsindeks for ynglefugle 1976-2005	22
Appendiks 2. Populationsindeks for vinterfugle 1975/76-2004/05	24
Appendiks 3. Geografisk fordeling af ruter	26
Appendiks 4. Ruter og deltagere i ynglesæsonen 2005	27
Appendiks 5. Ruter og deltagere i vintersæsonen 2004/05	36

Indledning

Denne rapport beskriver bestandsudviklingen for de almindelige danske ynglefugle og vinterfugle i form af indeks baseret på punkttællingsdata fra en 30-årig periode, for vinterfuglene dækkende 1975/76-2004/05 og for ynglefuglene 1976-2005. Rapporten beskriver bestandsudviklingen for 98 arter af ynglefugle og 75 arter af vinterfugle.

Punkttællingerne, hvis primære formål er at opnå viden om den langsigtede bestandsudvikling for de almindelige danske fugle, startede i 1975/76 og er dermed blandt de ældste fugleovervågningsprojekter i Europa.

Der udarbejdes hvert år en rapport, der præsenterer de grundlæggende data fra punkttællingerne, som f.eks. indeks på alle arter og oversigter over deltagere og ruter.

Indhold og form varierer fra år for år. I årsrapporten fra 2006 vistes en artikel, der kort forinden var publiceret i Dansk Ornitologisk Forenings Tidsskrift, sammen med en grafisk præsentation af samtlige arter i både vinter- og ynglesæson (Heldbjerg 2006).

I denne rapport vises grafer, der enten sammenligner samme arts bestandsudvikling i vinter- og ynglesæson eller sammenligner flere forskellige nært beslægtede arters bestandsudviklinger. Ved analyse af forskelle og ligheder mellem arterne opnås mulighed for at få en større indsigt i, hvad det er, der forklarer de udviklingsmønstre der ses. Så langt når vi dog ikke her, men den korte tekst og den grafiske præsentation af de forskellige arters udvikling kan måske inspirere andre til at arbejde videre med data?

Punkttællingsprojektet er den eneste langtidsundersøgelse af sin art i Danmark, og for langt hovedparten af de almindelige fuglearter tilvejebringer det den eneste viden, vi har om bestandsudviklingen. Resultaterne indgår til lige i et europæisk samarbejde om at overvåge

fuglelivet og derved få indsigt i fuglearternes bestandsudviklinger og habitaternes tilstand.

Denne rapport markerer overgangen mellem to projektperioder med økonomisk støtte fra henholdsvis Aage V. Jensens Fonde og Miljøministeriet. Miljøministeriet har tidligere finansieret overvågningen af de almindelige fugle, men da man valgte at stoppe denne støtte trådte Aage V. Jensens Fonde til og sikrede, at overvågningen kunne fortsætte i perioden 2002-2006. Heldigvis har Miljøministeriet fået fornyet interesse for overvågningen, og i oktober 2006, da DOF fejrede sit 100 års jubilæum, kunne miljøminister Connie Hedegaard og DOF's formand Christian Hjorth underskrive en aftale, der bl.a. rummer økonomisk støtte til at fortsætte punkttællingerne i endnu en femårig periode.

Fugleovervågningen udføres af frivillige deltagere blandt DOF's medlemmer, der således sikrer gennemførelse af overvågningen af Danmarks fugle for relativt begrænsede midler. En stor tak skal derfor lyde til alle deltagere gennem årene.

Fugleovervågningen kan kun gennemføres takket være denne store frivillige indsats fra disse mange deltagere.

Rapporten rummer oplysninger om alle optalte ruters geografiske fordeling for henholdsvis vintertællingerne i 2004/05 og ynglefugletællingerne i 2005. Navnene på optællerne i disse sæsoner er desuden vist som appendiks.

Der skal desuden lyde en stor tak til Mikkel Willemoes for udarbejdelse af grafer, fotoredigering mm. samt Michael Grell, Thomas Vikstrøm og Thomas Nordby for forslag til faglige og sproglige forbedringer til en tidligere version af denne rapport.

Henning Heldbjerg
Dansk Ornitologisk Forening
www.dof.dk/punkt

Materiale og metode

Dataindsamling

Punkttællingsmetoden anvendes i både vinter- og ynglesæsonen. Hver tæller fordeler 10-20 punkter på en selvvalgt rute i landskabet og markerer dem på et kort, så de kan genfindes de følgende år. På hvert punkt registreres alle sete og hørte fugle inden for en periode af 5 minutter, uanset registreringsafstanden. Optællingen foretages i godt vejr mellem 20. december og 20. januar (vintertællinger) og mellem 1. maj og 15. juni (ynglefugletællinger), helst i de tidlige morgentimer, hvor fuglene er mest aktive og lettest at opdage.

På hvert punkt beskriver optælleren naturtypeforholdene ved punktet med en firecifret talkode; et punkt placeret i en ensartet naturtype vil således blive vist med fire ens cifre, mens et punkt midt imellem forskellige naturtyper vil blive vist med 2-4 forskellige cifre. Dette muliggør analyser af registreringerne af fuglene i specifikke naturtyper. De ni definerede koder er 1 nåleskov, 2 løvskov, 3 agerland, 4 mose/kær, 5 hede, 6 klit/strand, 7 bymæssig bebyggelse, 8 sø og 9 eng.

Optællerne afrapporterer antallet af fugle, de har registreret på deres rutes punkter, og beskriver tillige naturtypen omkring hvert punkt samt vejrforholdene under tællingen. Dette kan ske ved anvendelse af DOFbasens punkttællingsmodul (www.dofbasen.dk) eller ved indsendelse af skema.

Antallet af henholdsvis ynglefugleruter og vinterfugleruter er vist i Fig. 1. For både vinter- og ynglefugletællinger ses det, at en generel nedgang i antallet af ruter er vendt til en fremgang i de senere år. Den geografiske fordeling af ruterne viser, at der er næsten lige mange ruter i landets østlige og vestlige del, og at der er relativt god dækning i alle amter (Tabel 1).

Indeks

De bestandsindeks, der er anvendt i denne rapport, er de såkaldte TRIM-indeks (TRENds and INdices for Monitoring data), der er udviklet af Statistics Netherland (Pannekoek & van Strien 2001) til lange tidsseriestudier.

TRIM benytter log-lineære modeller og er baseret på en maximum likelihood-metode, der forudsætter, at data er Poisson-fordelt. TRIM kan tage hensyn til to almindelige problemer i monitoringsdata, nemlig at fuglene ikke er ensartet fordelt i landskabet, og at data ikke er uafhængige af data fra det foregående år, men at der tværtimod kan være stor korrelation mellem en bestandsstørrelse i to på hinanden følgende år (Pannekoek & van Strien 2001 – en manual, som også kan konsulteres for andre oplysninger).

Indeks er udarbejdet for alle arter registreret på mindst 30 aktive ruter. Indeks sættes til 100 det første år, hvor dette krav opfyldes, og fremtidige ændringer beregnes i forhold til basisåret. Inden beregning af indeks er alle observerede værdier over 99 ændret til 99, da det som følge af en databasebegrænsning i en tidligere anvendt database kun var muligt at anvende to cifre for antallet af individer på et givet punkt. Alle værdier, fra første til sidste år i perioden, genberegnes efter hver ny sæson. Dette medfører, at selv de tidligste indeks i tidsserien i princippet kan ændres ved tilføjelse af endnu et år.

Indekset er en relativ størrelse, og et indeks på 200 vil vise en fordobling af bestanden i forhold til basisåret, og et indeks på 50 en halvering, uanset bestandens absolutte størrelse. For en nogenlunde stabil bestand kan indeks variere omkring et niveau enten højere eller lavere end 100, afhængigt af om udgangsåret tilfældigvis var godt eller dårligt for arten.

TRIM beregner en usikkerhed i form af en standardfejl og et konfidensinterval for hvert indeks. Ligger intervallets nedre grænse et

givet år over 100, er artens bestand signifikant større end den var i udgangsåret. Er øvre grænse mindre end 100, er bestanden signifikant mindre end i udgangsåret. Signifikans-niveau på henholdsvis 5% og 1% er vist.

For hver art beregner TRIM desuden tendensen i form af den gennemsnitlige

relative bestandsændring per år med angivelse af signifikansniveau (appendiks 1-2). Det bør dog bemærkes, at TRIM som her anvendt forudsætter, at udviklingen er lineær, og således præsenterer en gennemsnitlig udvikling for hele perioden, uagtet at bestanden ifølge grafen har gennemgået en udvikling med skiftende tendenser over tid.



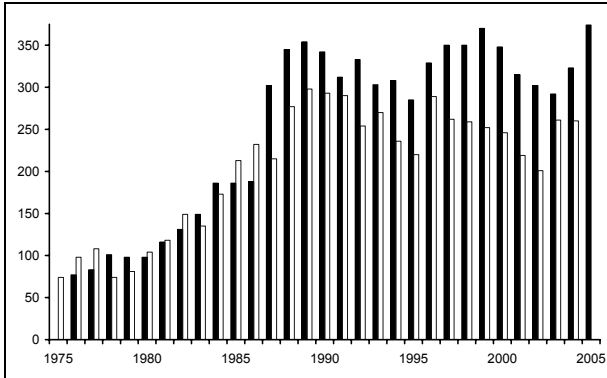
Fotograferet af Allan Gudio Nielsen

Resultater

Ruter og deltagere

I vintertællingerne 2004/05 har 223 personer optalt fugle på 260 ruter. I ynglesæsonen 2005 har 283 personer optalt fugle på 374 ruter (Fig. 1).

Antallet af deltagere i ynglefugletællingerne er således større end nogensinde før, hvorimod antallet af vinterfugletællinger ikke helt er på højde med antallet omkring 1990'erne. Antallet er dog stigende inden for de seneste par år.



Figur 1. Antallet af punkttællingsruter i henholdsvis vinteren 1975/76-2004/05 (åbne søjler) og ynglesæsonen 1976-2005 (udfyldte søjler).

The number of point count census routes at winter in the years 1975/76-2004/05 (open columns) and in the breeding seasons 1976-2005 (solid columns).

Den geografiske fordeling i landet er forbedret inden for de seneste par år, både hvad angår ynglefugletællinger og vinterfugletællinger (Tabel 1).

Tabel 1. Antallet af optalte punkttællingsruter fordelt på amter i henholdsvis ynglesæsonen 2005 og vinter-sæsonen 2004/05.

The number of routes per county monitored in the breeding season 2005 and the winter 2004/05, respectively.

Amt County	Ynglesæson Breeding 2005	Vinter Winter 2004/05
København	21	14
Frederiksborg	33	30
Roskilde	9	14
Vestsjælland	36	19
Storstrøm	33	26
Bornholm	15	11
Fyn	23	13
Sønderjylland	22	10
Ribe	15	12
Vejle	33	24
Ringkøbing	26	21
Århus	57	39
Viborg	27	16
Nordjylland	24	11



Spætmejs. Fotograferet af Jan Skriver

Bestandsudviklingen for de almindelige fuglearter i Danmark

Punkttællingerne skaber en stor viden om de danske fugles bestandsudvikling. Dermed skabes et grundlag for en vurdering af, hvilke faktorer, der kan forklare de ændringer, der registreres ved hver enkelt art.

Kun for meget få arter kendes årsagerne til bestandsændringerne i detaljer, men ofte har man dog kvalificerede bud på forklaringer.

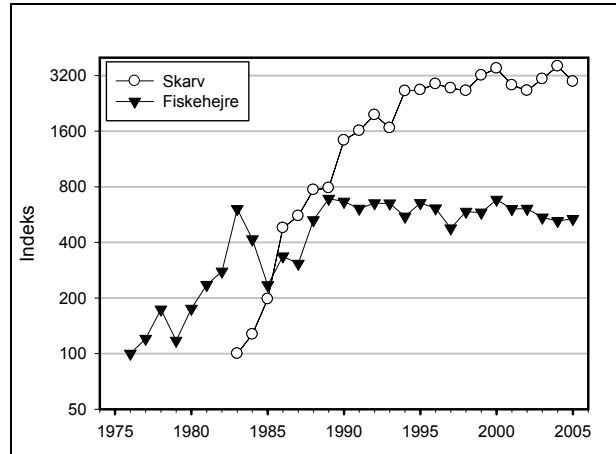
Herunder følger en gennemgang af nogle udvalgte arter, i form af en grafisk afbildning af beslægtede arters bestandsudvikling og en kort tekst. En grafisk afbildning af samtlige arters bestandsudvikling kan ses i Heldbjerg (2006) samt via DOF's hjemmeside www.dof.dk.

Vandfugle

Nogle af de største 'vindere' i den danske fugleverden, altså de arter, der er gået mest frem, er blandt 'vandfuglene'. Især har skarv gennemgået en fantastisk bestandsudvikling gennem de 30 år, som punkttællingerne foreløbigt har været. Der udarbejdes kun indeks for arter, der er registreret på et vist antal ruter, og i de første år blev skarv ikke registreret på tilstrækkeligt mange ruter til at kunne leve op til de disse krav (Fig. 2).

Gennem flere årtier steg bestanden markant år for år, men nu, og siden slutningen af 1990'erne, synes den at have stabiliseret sig på et fast niveau, hvilket også kan bekræftes af de meget grundige undersøgelser, der udføres på arten (Eskildsen 2006).

Også fiskehejrens ynglebestand har gennemgået en stor udvikling, der dog synes at have stoppet i slutningen 1980'erne, hvorefter bestanden har været stabil (Fig. 2).

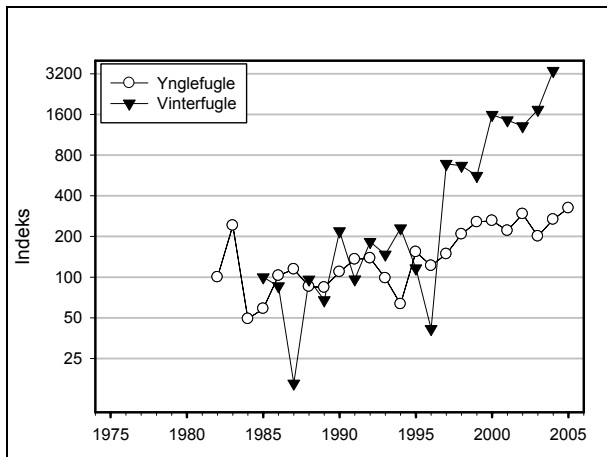


Figur 2. Ynglebestande af skarv og fiskehejre.

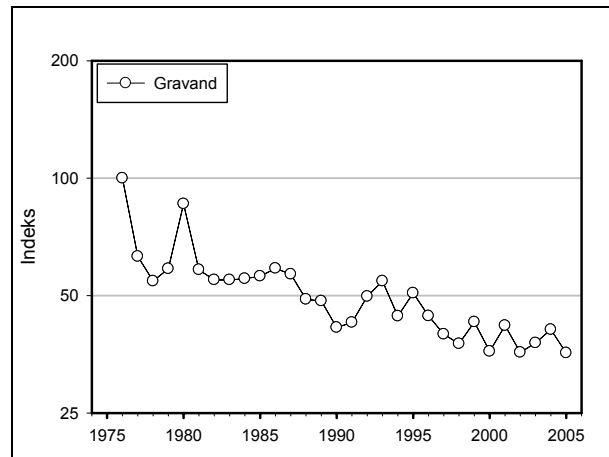


Skarv. Fotograferet af Mikkel Willemoes

Grågås er en art, hvis bestand stadig er i rivende udvikling. Siden midten af 1980'erne har bestanden været støt stigende, hvilket kan ses af både vinter- og ynglefugletællinger (Fig. 3). Effekter af lange kuldeperioder ("isvintre") ses i 1987/88 og 1996/97, hvor grågæssene er fortrukket mod sydligere mildere himmelstrøg.

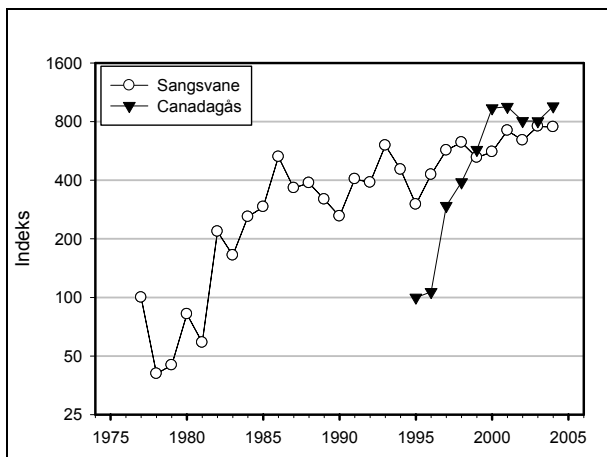


Figur 3. Yngle- og vinterbestand af grågåse.



Figur 5. Ynglebestand af gravand.

Sangsvane og canadagås er begge arter, hvor vinterbestandene er eksploderet i undersøgelsesperioden (Fig. 4). Det er først inden for det sidste årti, at canadagåsen er registreret i tilstrækkeligt antal til, at der kan udarbejdes et indeks.

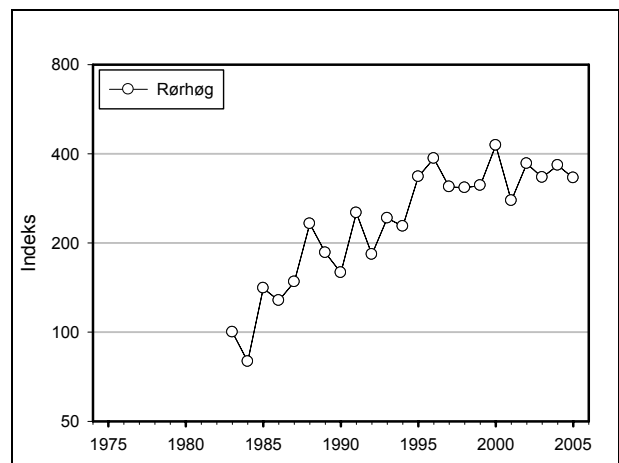


Figur 4. Vinterbestande af sangsvane og canadagås.

Gravanden derimod har i hele perioden været for nedadgående, og på baggrund af punkt-tællingerne må den danske bestand skønnes at være halveret i de forløbne 30 år (Fig. 5). Dette strider imod Pihl m.fl. (2006), der vurderer at artens ynglebestand er stigende med en 'gunstig bevaringsstatus'

Rovfugle

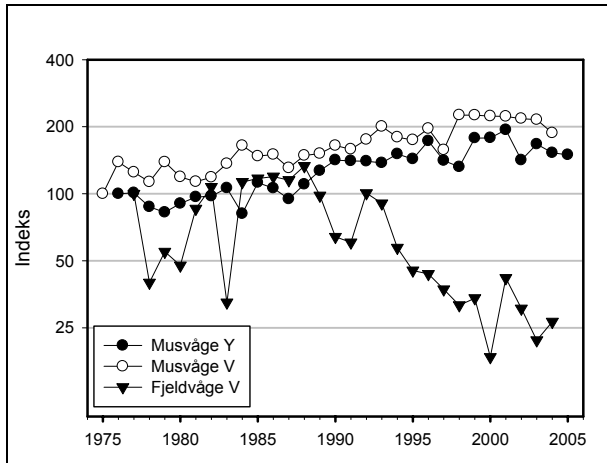
I disse år, hvor vi kan glæde os over at have fået de største vingefang tilbage som danske ynglefugle (Nyegaard & Grell 2006), kan vi også glæde os over, at hovedparten af de danske rovfugle har det godt. Særligt positivt ser det ud for ynglebestanden af rørhøg, der op gennem 1980'erne og 1990'erne øgede bestanden og nu synes at være stabil (Fig. 6). Samme mønster kendes også fra andre Nordvesteuropæiske lande (se f.eks. Kjellen 2006).



Figur 6. Ynglebestand af rørhøg.

Musvåge trives i det danske landskab, og både vinterbestand og ynglebestand er fordoblet. Fjeldvågen, der yngler i fjeldene i Skandinavien, men gæster Danmark om vinteren, har åbenbart trange kår i disse år, idet den har

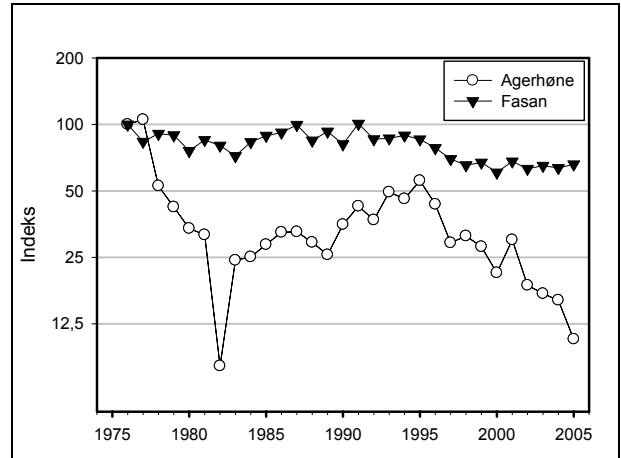
været for nedadgående siden slutningen af 1980'erne (Fig. 7). En tilsvarende udvikling ses af trækfugledata ved Falsterbo i Syd-sverige, hvor man har noteret en meget ringe ungeproduktion i hovedparten af de sidste par årtier, og mener, at forklaringen skyldes, at der er meget få byttedyr (gnavere) i fjeldene (Kjellen 2006).



Figur 7. Yngle- og vinterbestand af musvåge samt vinterbestand af fjeldvåge.

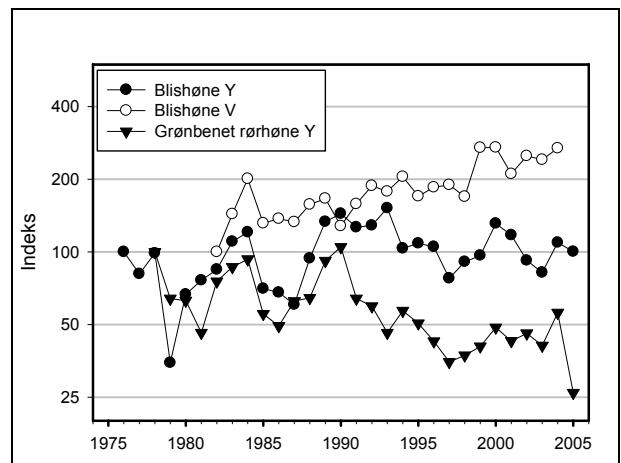
Hønsfugle og vandhøns

Ynglebestandene for de to hønsfugle agerhøne og fasan er begge gået tilbage over de sidste 30 år (Fig. 8). Begge arter udsættes som skydefugle i store antal, men da udsætningen foregår om efteråret må ynglefugleindeksene formodes at give en reel afspejling af bestandsændringerne, og det er et spørgsmål, om de fugle, der udsættes, overhovedet producerer nogle unger og derved bidrager til ynglebestanden. Især agerhøne er gået tilbage, særligt i den første del af perioden, men også inden for det sidste årti.



Figur 8. Ynglebestande af agerhøne og fasan.

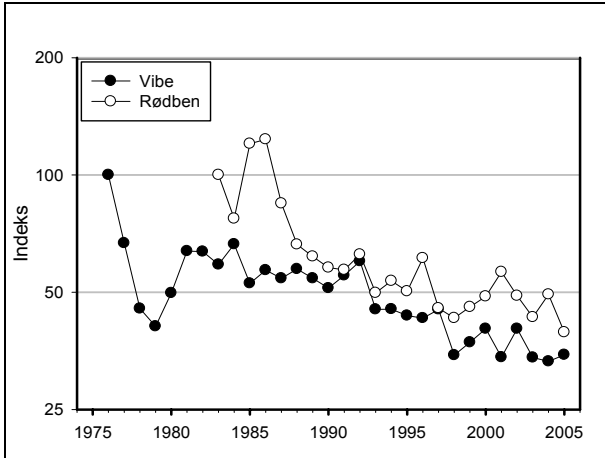
Grønbenet rørhøne og blishøne har gennemgået modsatte tendenser. Blishønen er gået frem, hvilket ses af både yngleindeks og vinterindeks, hvorimod grønbenet rørhøne er gået tilbage (Fig. 9).



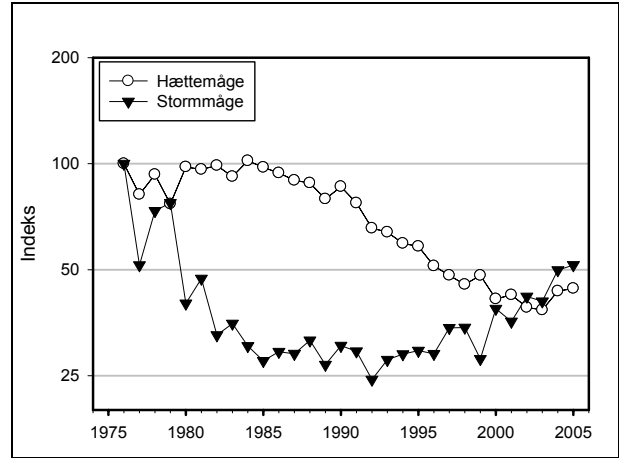
Figur 9. Yngle- og vinterbestand af blishøne samt ynglebestand af grønbenet rørhøne.

Vadefugle

Under punktællingerne registreres kun få arter vadefugle tilstrækkeligt hyppigt til, at der kan udarbejdes indeks på dem. Ynglebestandene af de almindeligste vadefugle som vibe og rødben er begge reduceret betydeligt i løbet af undersøgelsesperioden (Fig. 10).



Figur 10. Ynglebestande af vibe og rødben.



Figur 11. Ynglebestande af hættemåge og stormmåge.

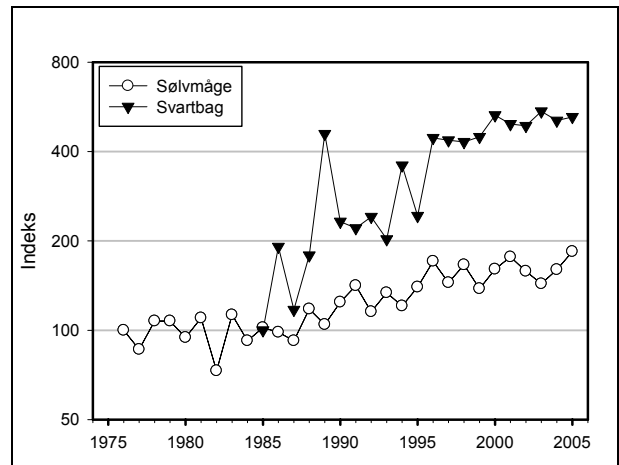


Vibe. Fotograferet af Ulrik Bruun

Måger

Set over hele undersøgelsesperioden er både stormmåge og hættemåge gået tilbage, men der er dog tydelige forskelle på disse arters bestandsudvikling. Hvor hættemåge synes at have stabiliseret bestanden på cirka det halve af, hvad den var for 20-30 år siden, har stormmåge været støt stigende i det sidste årti (Fig. 11). Også vinterindeksene viser, at stormmågen trives bedre i disse år end hættemåge.

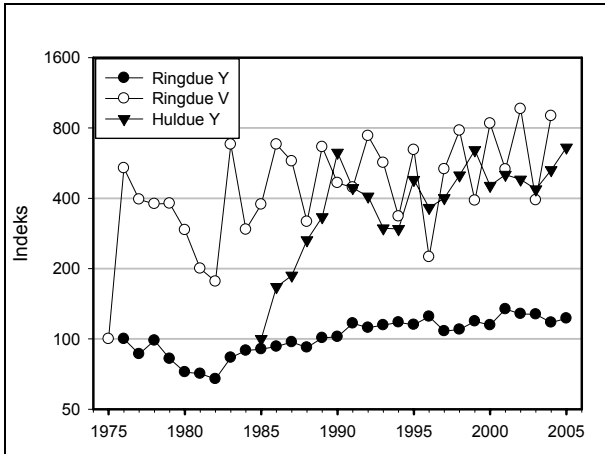
De store måger sølvmåge og svartbag er begge gået markant frem i undersøgelsesperioden (Fig. 12). Dette afspejles dog ikke i vinterindeksene.



Figur 12. Ynglebestande af sølvmåge og svartbag.

Duer

Ringdue er gået frem igennem hele undersøgelsesperioden. Dette ses af både ynglefugleindeks og vinterindeks. Forekomsten om vinteren er formodentligt især betinget af bøgens frøsætning, med enorm variation fra år til år til følge. Også huldue er gået markant frem som dansk ynglefugl (Fig. 13). Det bør dog noteres, at ringdue med 250-350.000 ynglepar er væsentligt mere talrig end huldue med en bestand på blot cirka 1000 par.

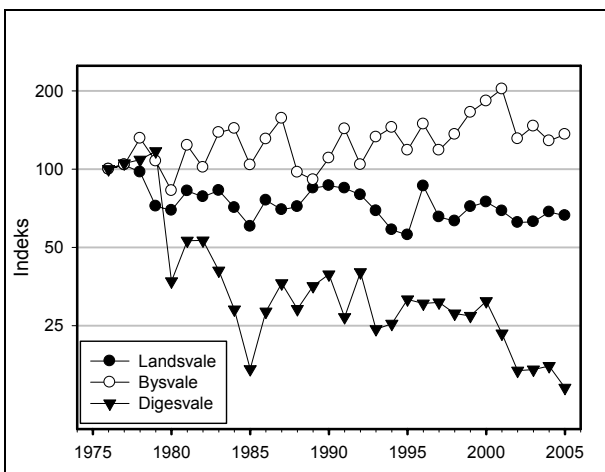


Figur 13. Yngle- og vinterbestand af ringdue samt ynglebestand af huldue.

Spurvefugle

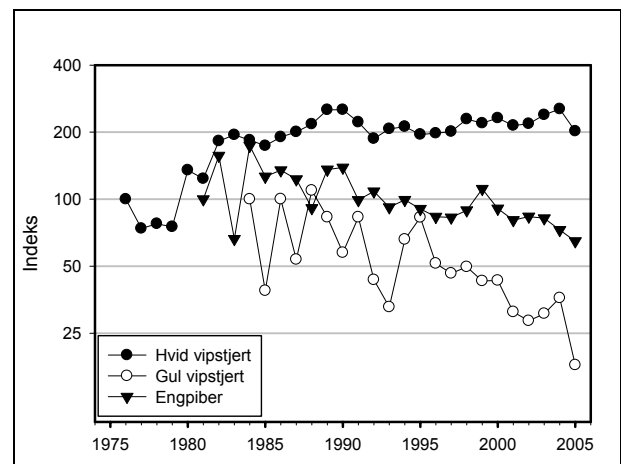
Tre arter svaler yngler i Danmark, og deres bestandsudviklinger er vidt forskellig (Fig. 14). Digesvalen har gennemgået en katastrofal bestandsudvikling, der stadig er for nedadgående. Landsvalen har udvist en mindre, men fast bestandsnedgang.

Bysvalen derimod er i svag men dog signifikant fremgang, hvilket er forskelligt fra den udvikling, man har oplevet i Sverige (Lindström & Svensson 2006) og Finland (Väisänen 2005).



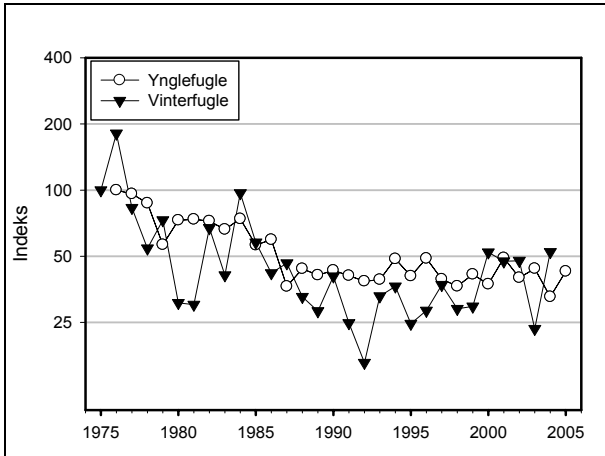
Figur 14. Ynglebestand af landsvale, bysvale og digesvale.

Den danske ynglebestand af hvid vipstjert er fordoblet i undersøgelsesperioden, hvorimod gul vipstjert er gået meget tilbage i de sidste par årtier ligesom i hovedparten af de øvrige lande i Nordvesteuropa (BirdLife International 2004). Som følge af tilbagegangen kom den gule vipstjert i 1997 på den gule liste over opmærksomhedskrævende arter (Stoltze 1998). Engpiber, der som den gule vipstjert er knyttet til vores enge, har ligeledes været i tilbagegang i de sidste par årtier (Fig. 15).



Figur 15. Ynglebestande af hvid vipstjert, gul vipstjert og engpiber.

Jernspurv har, set over hele perioden, gennemgået en bestandstilbagegang, men har dog været stabil i den sidste halvdel af perioden (Fig. 16). På baggrund af tilbagegangen blev jernspurv gullistet i 1997 (Stoltze 1998). Dens vinterindeks, der dog er baseret på langt færre observationer, viser samme tendens.

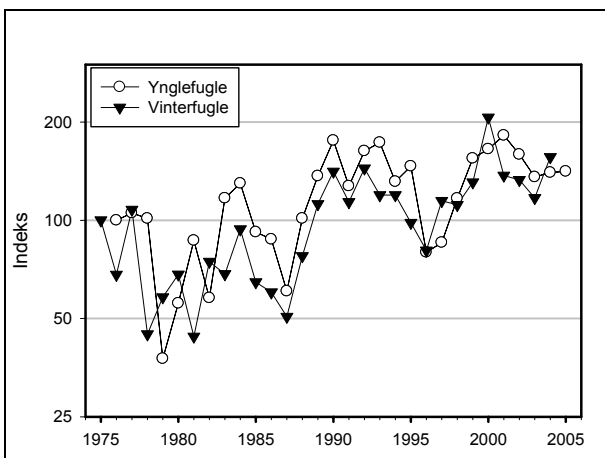


Figur 16. Yngle- og vinterbestand af jernspurv.



Jernspurv. Fotograferet af Mikkel Willemoes

Gærdesmutte har været begunstiget af mange milde vintre i det sidste årti, og bestanden ses også at være steget både med hensyn til ynglebestanden og vinterbestanden (Fig. 17).

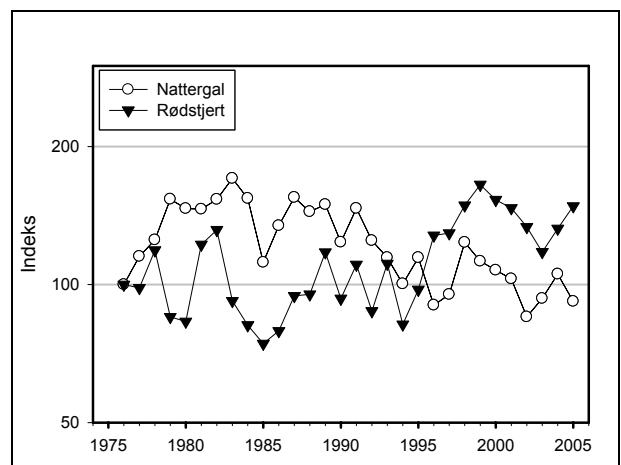


Figur 17. Yngle- og vinterbestand af gærdesmutte.



Gærdesmutte. Fotograferet af John Larsen

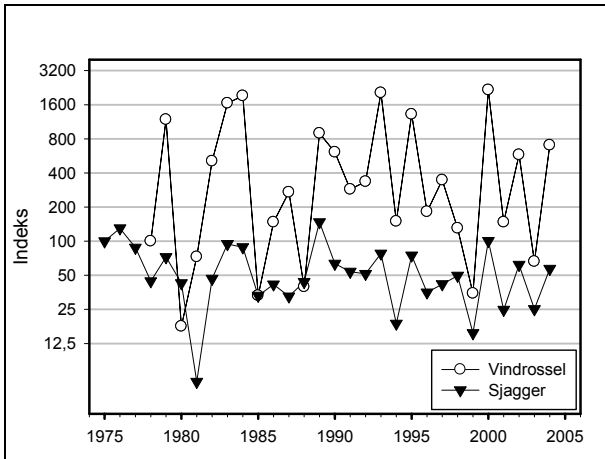
Nattergalen er gået signifikant tilbage i undersøgelsesperioden, hvorimod rødstjert, som en af de få trækfugle med overvintringskvarter i Vestafrika er gået frem (Fig. 18).



Figur 18. Ynglebestande af nattergal og rødstjert.

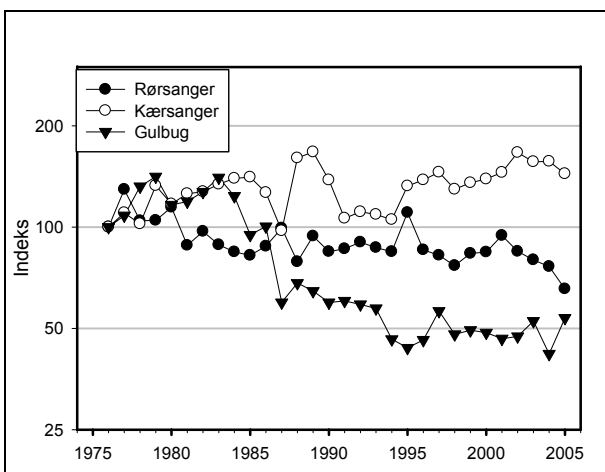
Vinterbestandene af de to drosler sjagger og vindrossel synes at være påvirket af de samme faktorer (Fig. 19). År med mange af den ene

art er således sammenfaldende med mange af den anden art, men variationen i antallet af vindrossler er dog meget større end hos sjagger. Med andre ord kan vi være ret sikker på at se sjagger hver vinter, hvorimod antallet af vindrossler varierer enormt.



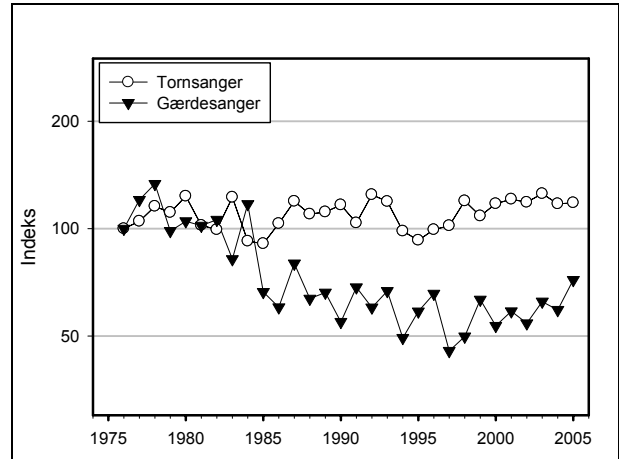
Figur 19. Vinterbestande af vindrossel og sjagger.

Bestandene af rørsanger og kærsanger udvikler sig forskelligt med kærsanger som den, der vinder frem. Gulbug er gået markant tilbage set over hele perioden, men den tendens har ændret sig flere gange undervejs, og de sidste 10-15 år har bestanden været stabil (Fig. 20). Også gulbugen blev gullistet i 1997 (Stoltze 1998).



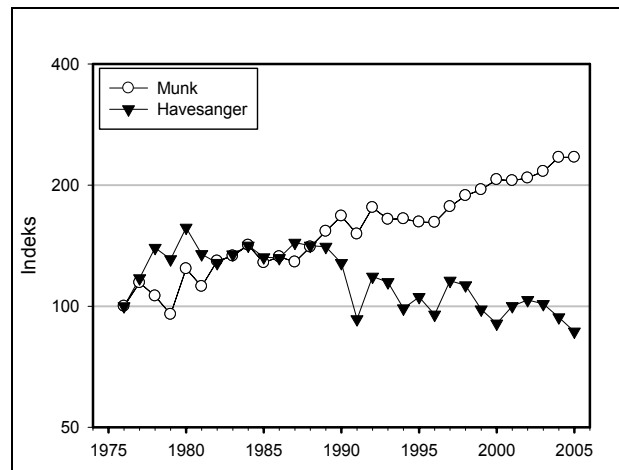
Figur 20. Ynglebestande af rørsanger, kærsanger og gulbug.

Tornsangerbestanden har været let opadgående i det meste af undersøgelsesperioden, mens gærdesangerbestanden er stabil, efter at den var i tilbagegang i 1980'erne (Fig. 21).



Figur 21. Ynglebestande af tornsanger og gærdesanger.

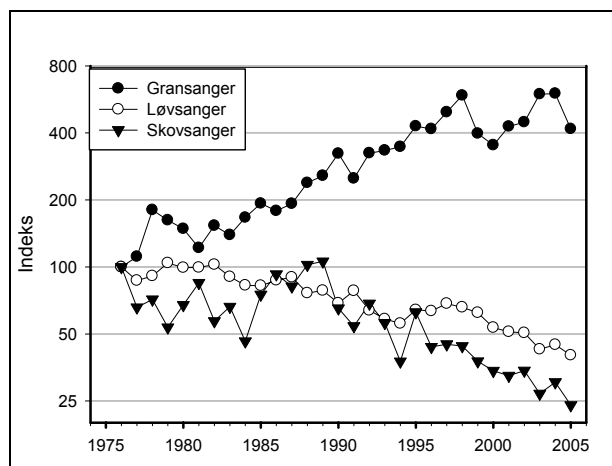
Bestanden af munk er mere end fordoblet i løbet af de sidste 30 år. Havesangeren derimod er i svag tilbagegang (Fig. 22). Mønsteret er dermed tilsvarende, hvad der opleves i Sverige (Lindström & Svensson 2006). Der registreres også flere og flere munke om vinteren i Danmark, men arten er dog fortsat så fåtallig her, at det ikke er muligt at beregne et vinterindeks på denne.



Figur 22. Ynglebestande af munk og havesanger.

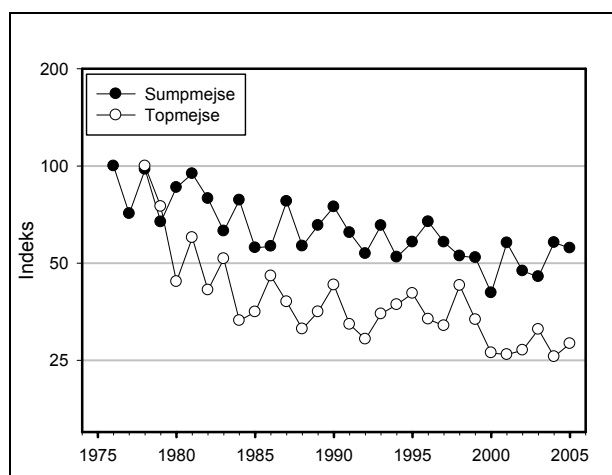
Der er tre *Phylloscopus*-arter i Danmark. Gransangeren, der overvintrer i Sydvest-

europa, trives fint og har mangedoblet sin bestand i løbet af undersøgelsesperioden, mens de to Afrika-trækkere løvsanger og skovsanger er for nedadgående (Fig. 23). Dette er det samme mønster, der kendes fra Sverige (Lindström & Svensson 2006) og Norge (Husby m.fl. 2005).



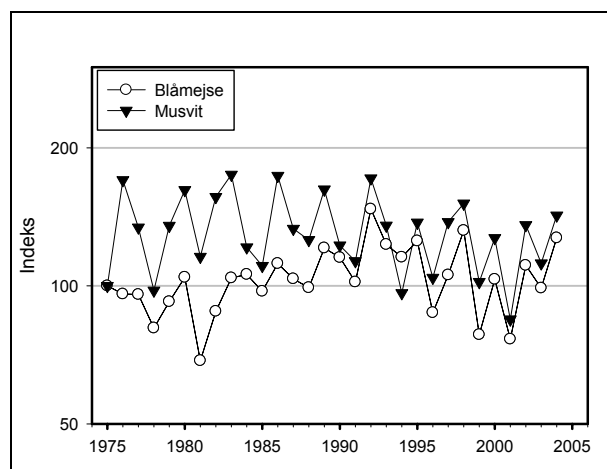
Figur 23. Ynglebestande af gransanger, løvsanger og skovsanger.

De to mejser sumpmejsse og topmejsse, der begge er standfugle og bliver i samme meget lille område året rundt, er begge gået signifikant tilbage i undersøgelsesperioden (Fig. 24). Dette ses af både yngleindeks og vinterindeks.



Figur 24. Ynglebestande af sumpmejsse og topmejsse.

Bestandene af blåmejsse og musvit har haft modsatrettede tendenser set over hele undersøgelsesperioden (Fig. 25). Blåmejsse er gået lidt, men dog signifikant frem, og musvit tilsvarende tilbage både mht. vinterbestand og ynglebestand. Dette mønster kan også ses i Falsterbo, hvor de fanger trækkende fugle (Karlsson m.fl. 2005). Her noteres også, at der er stor variation fra år til år, hvilket tilsvarende registreres i vintertællingerne, og at det er tæt knyttet til frøsætningen hos bøg.

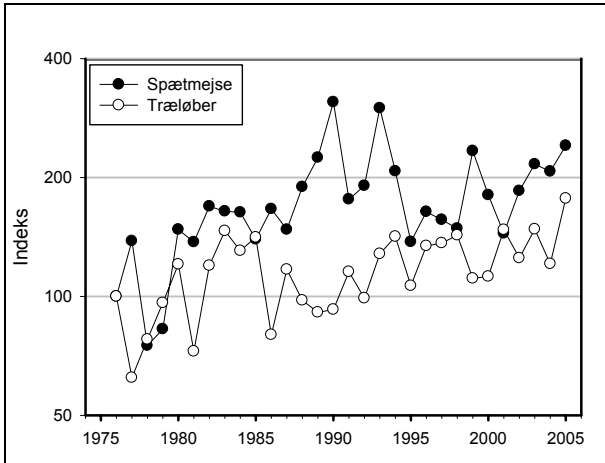


Figur 25. Vinterbestande af blåmejsse og musvit.



Musvit. Fotograferet af Ulrik Bruun

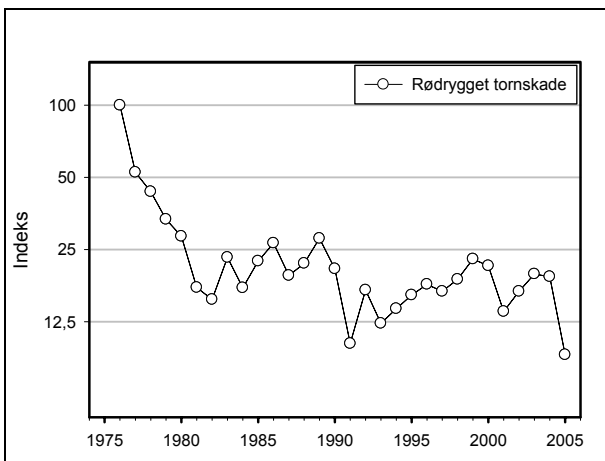
Spætmejsse og træløber er begge i fremgang som ynglefugle set over hele undersøgelsesperioden (Fig. 26). Spætmejsen toppede dog i første halvdel af 1990'erne, hvilket ses af både yngleindeks og vinterindeks.



Figur 26. Ynglebestande af spætmejsse og træløber.

Rødrygget tornskade er en art, der er meget fokus på i vores nabolande, da den har været markant tilbagegang i flere lande, og derfor nu er på fugledirektivets bilag 1 over truede arter. Arten er helt forsvundet fra de kystnære områder af Holland (SOVON 2002) og er stort set uddød i Storbritannien (Eaton m.fl. 2006).

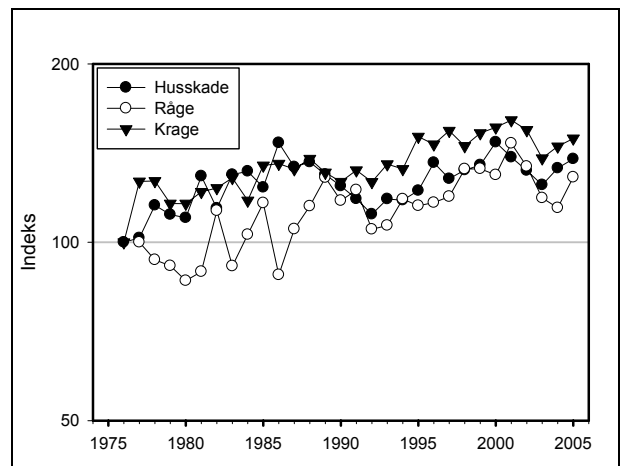
I denne undersøgelse er den en af de arter, der registreres med det laveste antal. Indekset viser en signifikant nedgang, der dog hovedsageligt skete i 1970'erne (Fig. 27).



Figur 27. Ynglebestand af rødrygget tornskade.

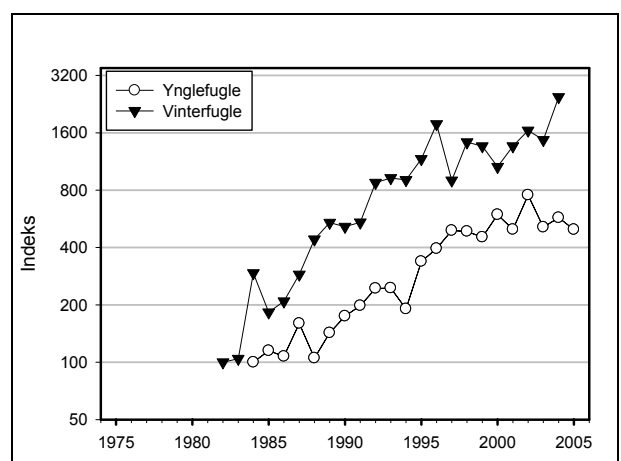
De tre kragefugle husskade, råge og krage går alle frem som ynglefugle i samme takt (Fig. 28). Fremgangen ses dog ikke af vinterindeksene, og faktisk er krage i svag, men

signifikant nedgang om vinteren. Danske undersøgelser har vist, at yngleforekomst af krage i et område påvirker ynglebestanden af husskade negativt, idet bestandstætheden af denne bliver mindre som følge af redeplyndringer og konkurrence om føde (Boertmann og Sørensen 2006).



Figur 28. Ynglebestand af husskade, råge og krage.

Kragefuglernes ”storebror” ravn udviser måske den største fremgang af alle arterne (Fig. 29). Ravn spreder sig i landet, men der er dog stadig meget forskel på, hvor den kan ses. Mange steder ses der stadig aldrig ravn, mens den, især om vinteren, ses i regulære flokke i kerneområderne.

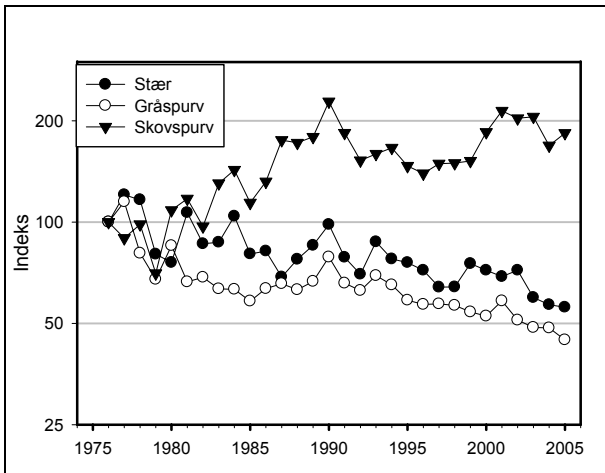


Figur 29. Yngle- og vinterbestand af ravn.

Stærebestanden aftager og har gjort det jævnt igennem hele undersøgelsesperioden, hvilket

er et mønster, der ses over hele Nordeuropa (BirdLife International 2004). Der er nu kun cirka halvt så mange ynglepar i Danmark som i 1970'erne. Derved deler den skæbne med gråspurv, hvorimod skovspurven trives og har fordoblet bestanden i samme periode, om end med nogle bestandsudsving igennem perioden (Fig. 30).

Skovspurve-bestandene er ellers for nedadgående i mange andre lande, bl.a. i England (Baillie m. fl. 2006) og Holland (SOVON 2002), hvor arten er gået markant tilbage begge steder.



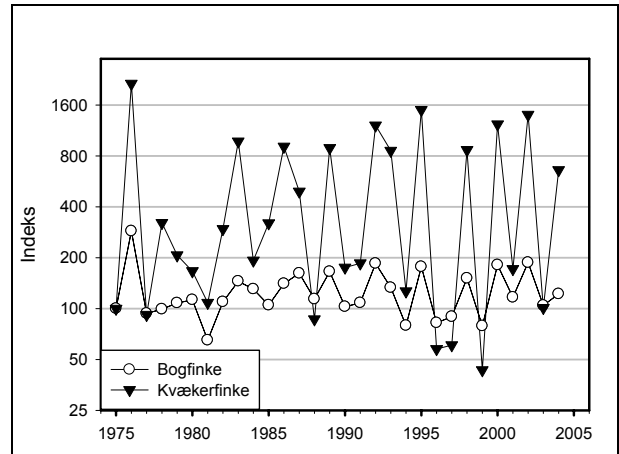
Figur 30. Ynglebestande af stær, gråspurv og skovspurv.



Skovspurv. Fotograferet af Mikkel Willemoes

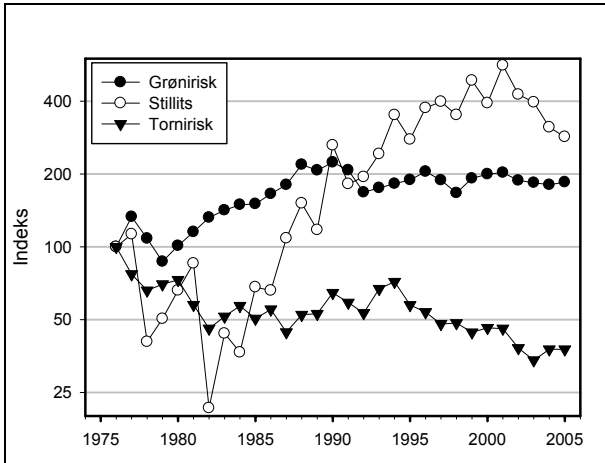
To af de mest talrige arter om vinteren er bogfinke og dens nordlige 'fætter' kvækerfinke-

finke (Fig. 31). Begge arters vinterbestande er stabile set over hele undersøgelsesperioden, men med en stor variation fra år til år. Særligt kvækerfinke optræder i store invasioner, og der er sammenfald mellem de gode år for de to arter, hvilket viser, at det er de samme faktorer, der udløser invasioner for disse finker.



Figur 31. Vinterbestande af bogfinke og kvækerfinke.

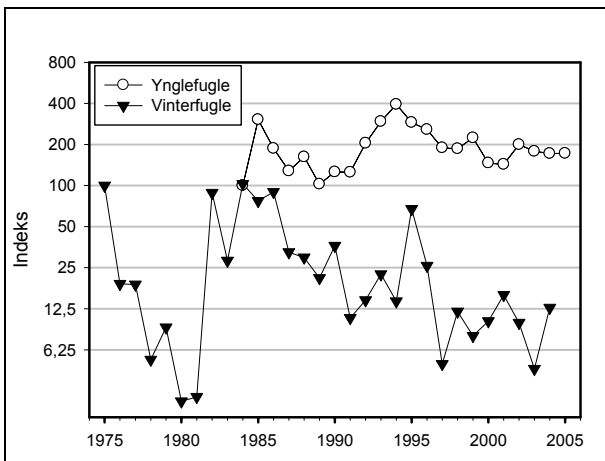
Udviklingen for bestandene af de tre nærtbeslægtede arter af slægten *carduelis*, grønirisk, stillits og tornirisk har været vidt forskellig (Fig. 32). Grønirisk og stillits er begge gået frem, men hvor grønirisk har været stabil i de sidste par årtier, er stillitsen først nu begyndt at aftage efter en årrække med en nærmest eksplosiv bestandsfremgang. Tornirisk, der er en typisk åbenlandsfugl, er derimod på retur, hvilket også ses resten af Vesteuropa (BirdLife International 2004).



Figur 32. Ynglebestande af grønirisk, stillits og tornirisk.

Der udarbejdes indeks for gråsiken både i ynglesæsonen og om vinteren. (Fig. 33). I de senere år, har der været meget debat om slægtskabet af gråsiken. Tidligere anså man gråsiken som værende en art med forekomst af to underarter i Danmark, men disse anses nu som to 'gode' arter.

De danske ynglefugle tilhører således arten lille gråsiken, mens man om vinteren tillige træffer arten stor gråsiken, der yngler i landene nord for os. Ved udarbejdelse af punkttællingsindeks samles alle gråsiskener dog fortsat i samme indeks, gråsiken.

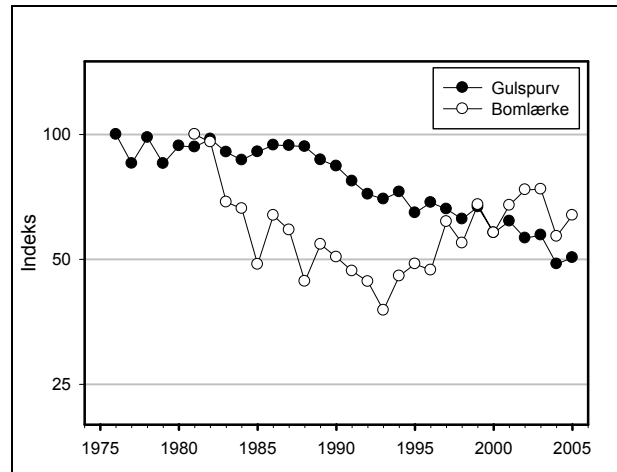


Figur 33. Yngle- og vinterbestand af gråsiken.

De to værlinger gulspurv og bomlærke udviser forskellige bestandsudviklingsmønstre (Fig. 34). Gulspurven synes at fortsætte sin tilbage-

gang fra de seneste 20 år. Bomlærken er på vej frem igen efter at have gennemgået en massiv bestandstilbagegang i mange år – sikkert også før punkttællingerne startede. Der er dog betydelige forskelle mellem landsdelene.

Udviklingen for bomlærke er bemærkelsesværdig, da den er for nedadgående i stort set resten af Europa (BirdLife International 2004).



Figur 34. Ynglebestande af gulspurv og bomlærke.

Litteratur

- Baillie, S.R., Marchant, J.H., Crick, H.Q.P., Noble, D.G., Balmer, D.E., Coombes, R.H., Downie, I.S., Freeman, S.N., Joys, A.C., Leech, D.I., Raven, M.J., Robinson, R.A. and Thewlis, R.M. (2006) *Breeding Birds in the Wider Countryside: their conservation status 2005*. BTO Research Report No. 435. The British Trust for Ornithology.
- BirdLife International 2004: *Birds in Europe: population estimates, trends and conservation status*. Cambridge, UK: BirdLife International.
- Boertmann, D. & Sørensen, U.G. 2006: Københavns Huskader *Pica pica* i 150 år. - Dansk Ornitologisk Forenings Tidsskrift 100: 9-15.
- Eaton M.A., Ausden M., Burton N., Grice P.V., Hearn R.D., Hewson C.M., Hilton G.M., Noble, D.G., Ratcliffe N and Rehfisch M.M. 2006. *The state of the UK's birds 2005*. RSPB, BTO, WWT, CCW, EN, EHS and SNH, Sandy, Bedfordshire.
- Eskildsen, J. 2006: *Skarver 2006*. Naturovervågning. Danmarks Miljøundersøgelser. Arbejdsrapport fra DMU nr. 233
- Heldbjerg, H. 2006: *Udviklingstendenser for bestande af almindelige fuglearter i Danmark 1975-2004*. Årsrapport for Punkttællingsprojektet. Dansk Ornitologisk Forening.
- Husby, M., Stueflotten, S., & Husby, A. 2005: *Norsk Hekkefugltaksering. Årsrapport for 2004*. Norsk Ornitologisk Forening.
- Karlsson, L., Ehnbo, S. & Walinder, G. 2005: A comparison between ringing totals at Falsterbo Bird Observatory, SW Sweden, ringing totals at Ottenby Bird Observatory, SE Sweden, and Point Counts from the Swedish Breeding Bird Census during 20 years (1980–99). - *Ornis Svecica* 15: 183-205.
- Kjellen, N. 2006. Sträckfågelräkningar ved Falsterbo hösten 2005. – Fåglar i Skåne 2005:7-44.
- Lindström, Å. & Svensson, S. 2006: *Övervakning av fåglarnes populationsutveckling. Årsrapport för 2005* (Monitoring population changes of birds in Sweden. Annual report 2005), Department of Ecology, Lund University.
- Nyegaard, T. & M.B. Grell (red.) 2006: Truede og sjældne ynglefugle i Danmark 2005. - Dansk Ornitologisk Forenings Tidsskrift 100: 57-74.
- Pannekoek, J. & A. van Strien 2001: *TRIM 3.0 for Windows (Trends & Indices for Monitoring data)*. – Statistics Netherlands, Voorburg.
- Pihl, S., Clausen, P., Laursen, K., Madsen, J. & Bregnballe, T. 2006: *Conservation status of bird species in Denmark covered by the EU Wild Birds Directive*. National Environmental Research Institute. NERI Technical Report no 570. <http://faglige-rapporter.dmu.dk>.
- SOVON 2002: *Vogelonderzoek Nederland. Atlas van de Nederlandse Broedvogels 1998-2000*. Nederlandse Fauna 5. Nationaal Natuurhistorisch Museum Naturalis, KNNV Uitgeverij & European Invertebrate Survey-Nederland, Leiden.
- Stoltze, M. (red.) 1998: *Gulliste 1997 over planter og dyr i Danmark*. –Miljø- og Energiministeriet, Danmarks Miljøundersøgelser og Skov- og Naturstyrelsen.
- Väisänen, R. A. 2005: *Maalinnuston kannanvaihtelut Etelä – ja Pohjois. Suomessa 1983–2005* (Monitoring population changes of 86 land bird species breeding in Finland in 1983–2005). – *Linnut-vuosikirja*: 83–98.

Læs mere:

Punkttællingsprojektet: www.dof.dk/punkt
Danmarks Fugle: www.dofbasen.dk/ART

Summary

Monitoring population changes of common birds in Denmark 1975-2005.

This report presents results of the Danish Point Count Census for wintering birds 1975/76-2004/05 and for breeding birds 1976-2005. The software TRIM (TRENDS and INDICES for Monitoring data) that is suitable for analysing long time series of counts with many missing values, is used for computing indices and trends for 98 species in the breeding season and for 75 species at winter.

Birds are monitored using the point count census method in a free choice scheme. Volunteers do all monitoring and select their own route with 10-20 points. Subsequently, at each counting occasion, they count birds for 5 minutes at each point. There is one annual count in winter (between 20 December and 20 January), and one during the breeding season (between 1 May and 15 June). The habitat around each point is described by ascribing each of the four quadrants around the point to one of 9 habitat categories. Data may be submitted to the coordinators by use of a web-based database called DOFbasen.

After a period where the number of routes decreased, the trend is now increasing (Fig. 1). Although not randomly distributed over Denmark, routes are found in all parts of the country (Table 1).

Appendix 1 and 2 shows the indices for breeding birds and wintering birds, respectively. For each species the index is set at 100 in the first year with sufficient data to calculate an index (by convention meaning that the species should be recorded on at least 30 of the routes active in the year in question). The tables also show the mean over the entire period of the annual percentage change in the index, i.e., the population trend, as well as the significance level for the trend.

The population changes are presented as graphs for selected species - see appendix 1 and 2 for scientific names.

Seen over the entire study period, the graphs show increasing trends for many waterbirds like Cormorant, Grey Heron and Greylag Goose in the breeding season and Canada Goose and Whooper Swan at winter.

Declines are mainly found among meadow species (Redshank, Lapwing, Yellow Wagtail and Meadow Pipit) and African migrants (Sand Martin, Icterine Warbler, Willow Warbler and Wood Warbler)

Noticeably for foreign readers will probably also be the increase of farmland species such as Tree Sparrow and Corn Bunting which is different from the tendency in most other countries in north-western Europe.

Appendiks

- Appendiks 1: Ynglefugleindeks 1976-2005. Bestandsudvikling for 98 danske ynglefuglearter med indeks, den gennemsnitlige årlige bestandsudvikling i perioden (%), det gennemsnitlige antal individer per år samt signifikansen af tendensen.
Breeding bird indices for 98 bird species in Denmark. In addition to the annual indices, the mean annual change, the mean number of birds recorded per year and the statistical significance of the trend are shown.
- Appendiks 2: Vinterfugleindeks 1975/76-2004/05. Bestandsudvikling for 75 danske vinterfuglearter med indeks, den gennemsnitlige årlige bestandsudvikling i perioden (%), det gennemsnitlige antal individer per år samt signifikansen af tendensen.
Winter bird indices for 75 bird species in Denmark. In addition to the annual indices, the mean annual change, the mean number of birds recorded per year and the statistical significance of the trend are shown.
- Appendiks 3: Geografisk fordeling af ynglefugle-ruter i 2005 og vinterfugle-ruter i 2004-05.
Maps showing the geographical dispersion of the census routes in the breeding season 2005 and in the winter season 2004/05 respectively.
- Appendiks 4: Alle ruter optalt i ynglesæsonen 2005 med rutens navn, rutenummer og observatørens navn.
All routes counted in the breeding seasons 2005.
- Appendiks 5: Alle ruter optalt i vintersæsonen 2004/05 med rutens navn, rutenummer og observatørens navn.
All routes counted at winter 2004/05.

Appendiks 1. Populationsindeks for ynglefugle 1976-2005

Art	Videnskabeligt navn	1976	1977	1978	1979	1980	1981	1982	1983	1984	1985	1986	1987	1988	
Toppet Lappedykker	<i>Podiceps cristatus</i>								100	161	175	84	91	78	84
Gråstrubet Lappedykker	<i>Podiceps griseogen</i>												100	96	120
Skarv	<i>Phalacrocorax carbo</i>								100	127	198	480	557	771	
Fiskehejre	<i>Ardea cinerea</i>	100	121	173	118	175	236	279	608	416	235	336	307	529	
Knopsvane	<i>Cygnus olor</i>	100	136	123	171	239	163	169	85	172	113	145	111	166	
Grågås	<i>Anser anser</i>							100	241	49	58	103	114	85	
Gravand	<i>Tadorna tadorna</i>	100	63	54	59	86	58	55	55	55	56	59	57	49	
Gråand	<i>Anas platyrhynchos</i>	100	132	116	114	174	193	187	188	196	203	244	251	283	
Taffeland	<i>Aythya ferina</i>														
Troidand	<i>Aythya fuligula</i>							100	179	337	187	194	182	202	
Ederfugl	<i>Somateria mollissima</i>														
Rørhøg	<i>Circus aeruginosus</i>								100	80	141	128	148	232	
Duehøg	<i>Accipiter gentilis</i>										100	224	92	120	
Spurvehøg	<i>Accipiter nisus</i>	100	75	109	132	59	71	81	110	70	97	83	69	59	
Musvåge	<i>Buteo buteo</i>	100	101	87	83	90	97	98	106	81	112	106	95	110	
Tårnfalk	<i>Falco tinnunculus</i>	100	82	86	73	82	85	111	57	65	51	42	59	76	
Agerhøne	<i>Perdix perdix</i>	100	105	53	42	34	32	8	24	25	29	32	33	29	
Fasan	<i>Phasianus colchicus</i>	100	84	91	89	76	85	80	72	83	89	92	100	85	
Grønbenet Rørhøne	<i>Gallinula chloropus</i>			100	64	63	46	76	87	93	55	49	63	64	
Blishøne	<i>Fulica atra</i>	100	81	99	35	67	76	85	110	121	70	68	60	94	
Strandskade	<i>Haematopus ostralegus</i>							100	86	91	107	109	119	130	
Vibe	<i>Vanellus vanellus</i>	100	67	45	41	50	64	64	59	66	53	57	54	57	
Dobbeltbekkasin	<i>Gallinago gallinago</i>								100	82	129	160	100	116	
Rødben	<i>Tringa totanus</i>								100	77	120	123	84	66	
Hættfemåge	<i>Larus ridibundus</i>	100	82	93	77	98	96	99	92	102	98	94	90	88	
Stormmåge	<i>Larus canus</i>	100	52	73	77	40	47	33	35	30	28	29	29	32	
Sølvmåge	<i>Larus argentatus</i>	100	86	107	107	94	110	73	113	92	102	98	92	118	
Svartbag	<i>Larus marinus</i>											100	191	117	179
Huldue	<i>Columba oenas</i>											100	167	265	
Ringdue	<i>Columba palumbus</i>	100	86	98	82	72	71	67	83	89	90	93	97	92	
Tyrkerdue	<i>Streptopelia decaocto</i>		100	95	58	65	56	68	55	53	60	64	62	57	
Gøg	<i>Cuculus canorus</i>	100	115	119	124	89	120	119	116	128	107	103	95	86	
Mursejler	<i>Apus apus</i>	100	53	102	156	113	142	128	147	128	92	167	135	86	
Grønspætte	<i>Picus viridis</i>											100	48	64	93
Stor Flagspætte	<i>Dendrocopos major</i>	100	124	127	79	101	106	114	131	135	132	105	133	141	
Sanglærke	<i>Alauda arvensis</i>	100	89	91	71	67	72	68	65	68	60	64	63	64	
Digesvale	<i>Riparia riparia</i>	100	105	109	117	37	53	53	41	29	17	28	36	29	
Landsvale	<i>Hirundo rustica</i>	100	104	98	72	69	82	78	83	71	60	76	70	72	
Bysvale	<i>Delichon urbicum</i>	100	104	132	107	83	123	102	138	143	104	131	157	97	
Skovpiber	<i>Anthus trivialis</i>	100	94	137	115	134	129	120	124	150	142	162	166	164	
Engpiber	<i>Anthus pratensis</i>						100	157	66	174	126	135	123	91	
Gul Vipstjert	<i>Motacilla flava</i>										100	39	100	54	109
Hvid Vipstjert	<i>Motacilla alba</i>	100	74	78	75	135	124	183	194	184	174	190	201	217	
Gærdesmutte	<i>Troglodytes troglodytes</i>	100	105	101	38	56	87	58	117	130	92	87	61	101	
Jernspurv	<i>Prunella modularis</i>	100	96	87	56	73	74	72	66	74	56	60	36	44	
Rødhals	<i>Erithacus rubecula</i>	100	108	126	111	137	168	150	164	154	109	122	106	138	
Nattergal	<i>Luscinia luscinia</i>	100	115	125	154	146	146	153	170	154	112	134	155	144	
Rødstjert	<i>Phoenicurus phoenicurus</i>	100	98	119	85	83	122	132	92	82	74	79	94	95	
Bynkfugl	<i>Saxicola rubetra</i>						100	169	110	96	98	105	143	128	
Stenpikker	<i>Oenanthe oenanthe</i>												100	110	
Solsort	<i>Turdus merula</i>	100	100	94	79	84	88	82	95	99	89	92	90	98	
Sjagger	<i>Turdus pilaris</i>							100	322	129	134	125	169	166	
Sangdrossel	<i>Turdus philomelos</i>	100	89	79	68	80	99	97	113	87	81	69	80	84	
Misteldrossel	<i>Turdus viscivorus</i>			100	41	44	156	246	222	289	297	277	194	269	
Græshoppesanger	<i>Locustella naevia</i>										100	66	70	87	109
Sivsanger	<i>Acrocephalus schoenobaenus</i>											100	59	74	115
Kærsanger	<i>Acrocephalus palustris</i>	100	110	102	133	117	126	127	134	139	141	127	98	160	
Rørsanger	<i>Acrocephalus scirpaceus</i>	100	129	104	105	114	88	97	89	84	82	88	99	79	
Gulbug	<i>Hippolais icterina</i>	100	108	132	141	116	119	127	140	124	95	100	60	68	
Gærdesanger	<i>Sylvia curruca</i>	100	120	134	99	105	102	106	82	117	67	60	80	64	
Tomsanger	<i>Sylvia communis</i>	100	105	116	111	123	102	99	122	92	91	103	119	110	
Havesanger	<i>Sylvia borin</i>	100	117	140	131	157	135	128	135	142	132	132	144	141	
Munk	<i>Sylvia atricapilla</i>	100	114	106	95	124	112	129	133	142	128	133	129	140	
Skovsanger	<i>Phylloscopus sibilatrix</i>	100	66	71	54	68	85	57	66	46	75	93	82	102	
Gransanger	<i>Phylloscopus collybita</i>	100	111	180	162	149	122	153	139	167	193	179	192	239	
Løvsanger	<i>Phylloscopus trochilus</i>	100	87	91	104	99	99	103	90	83	82	87	90	76	
Fuglekonge	<i>Regulus regulus</i>	100	97	83	55	68	70	52	85	76	63	41	42	65	
Grå Fluesnapper	<i>Muscipapa striata</i>	100	78	54	48	107	129	146	166	146	93	117	107	82	
Broget Fluesnapper	<i>Ficedula hypoleuca</i>		100	170	119	152	146	164	112	113	163	120	173	134	
Halemejse	<i>Aegithalus caudatus</i>			100	73	209	481	892	579	671	620	408	294	447	
Sumpmejse	<i>Poecile palustris</i>	100	71	98	67	86	95	79	63	78	56	56	78	56	
Topmejse	<i>Lophophanes cristatus</i>		100	75	44	60	41	52	33	35	46	38	31		
Sortmejse	<i>Parus ater</i>	100	75	106	65	71	66	50	60	55	48	57	58	58	
Blåmejse	<i>Cyanistes caeruleus</i>	100	102	100	59	80	70	70	90	88	69	73	81	81	
Musvit	<i>Parus major</i>	100	110	110	97	105	112	105	108	110	104	106	96	87	
Spætmejse	<i>Sitta europaea</i>	100	138	75	83	148	137	169	164	163	140	167	148	189	
Træløber	<i>Certhia familiaris</i>	100	62	78	96	121	73	120	146	131	141	80	117	98	
Rødrygget Tornskade	<i>Lanius collurio</i>	100	52	44	33	28	17	15	23	17	22	27	20	22	
Skovskade	<i>Garrulus glandarius</i>	100	139	115	75	80	85	96	128	124	119	165	126	112	
Husskade	<i>Pica pica</i>	100	102	115	111	110	129	114	130	132	124	147	134	137	
Allike	<i>Corvus monedula</i>	100	166	324	211	222	209	235	197	192	213	232	236	210	
Råge	<i>Corvus frugilegus</i>		100	93	91	86	89	113	91	103	116	88	105	115	
Krage	<i>Corvus corone/cornix</i>	100	127	127	116	116	122	123	128	118	135	136	133	138	
Ravn	<i>Corvus corax</i>										100	115	107	160	105
Stær	<i>Sturnus vulgaris</i>	100	120	116	80	76	107	86	87	104	80	82	69	78	
Gråspurv	<i>Passer domesticus</i>	100	115	81	68	85	66	69	63	63	58	63	66	63	
Skovspurv	<i>Passer montanus</i>	100	90	98	70	108	117	9							

Overvågning af de almindelige fuglearter i Danmark 1975-2005.

1989	1990	1991	1992	1993	1994	1995	1996	1997	1998	1999	2000	2001	2002	2003	2004	2005	Sign	%/år	Ind
94	81	110	82	109	106	134	89	91	69	75	59	63	65	68	68	73	**	-2,6	470
180	111	151	108	95	142	88	102	123	138	95	101	90	98	126	126	119	ns	-0,32	91
788	1428	1609	1962	1666	2642	2675	2884	2738	2649	3211	3504	2843	2653	3069	3599	2970	**	14,03	1272
691	665	610	652	650	552	654	612	477	587	580	682	607	609	546	524	537	**	5,26	448
152	162	173	174	157	157	140	153	147	119	146	143	145	120	151	154	145	ns	0,1	781
84	109	135	138	98	63	154	121	148	208	255	261	221	294	201	267	324	**	5,54	579
48	41	43	50	54	44	51	44	40	38	43	36	42	36	38	41	36	**	-2,34	786
311	308	267	264	324	287	270	247	251	230	248	251	237	243	225	247	247	**	2,31	1799
100	52	58	132	107	65	88	76	34	70	72	113	54	89	61	40	18	*	-4,61	80
215	163	189	185	205	216	263	203	244	237	246	216	223	263	227	271	203	ns	1,52	322
185	159	253	183	242	228	335	386	309	307	313	427	278	371	333	366	331	**	5,97	59
107	135	81	108	133	103	151	76	98	119	177	126	64	94	67	61	127	ns	-1,9	13
72	99	91	84	99	119	107	106	82	118	102	87	73	98	113	52	79	ns	0,07	35
127	142	141	140	138	151	143	173	141	132	178	178	194	142	167	153	150	**	2,49	316
104	149	131	97	102	117	94	132	112	86	124	121	136	113	102	100	96	*	1,66	100
26	35	43	37	49	46	56	43	29	31	28	21	30	19	17	16	11	**	-2,89	98
93	81	101	86	87	89	86	78	70	65	67	61	68	63	65	64	66	**	-1,2	1693
92	105	64	60	46	57	51	43	35	37	41	49	43	46	41	56	26	**	-2,78	122
133	144	127	129	152	103	109	105	78	91	97	131	117	92	82	109	100	**	1,25	1162
122	168	125	161	102	111	88	106	99	82	96	97	90	98	83	107	100	ns	-0,75	480
54	51	55	60	45	45	44	43	45	34	37	40	34	40	34	33	35	**	-2,29	1414
115	101	98	89	78	59	85	60	72	56	76	57	57	48	137	52	65	**	-3,22	90
62	58	57	62	50	53	50	61	45	43	46	49	56	49	43	49	39	**	-3,89	283
79	86	77	66	64	59	58	51	48	45	48	41	42	39	38	43	44	**	-3,59	4373
27	30	29	24	28	29	29	29	34	34	28	39	36	42	41	50	52	*	-1,27	1261
105	124	141	115	134	121	140	171	145	166	138	161	177	158	143	160	184	**	2,34	1971
459	232	221	241	203	359	243	445	437	431	448	530	495	489	546	509	523	**	7,22	153
333	628	443	407	298	296	480	364	401	502	643	453	505	482	437	528	660	**	5,72	68
101	102	117	112	115	118	115	125	108	110	119	115	134	128	127	118	122	**	1,73	4570
70	73	81	73	78	67	70	71	76	71	58	64	69	73	77	74	58	ns	0,05	376
105	80	80	82	98	75	95	102	91	104	98	98	91	85	90	85	86	**	-0,98	1316
117	108	134	113	118	135	126	116	82	119	118	121	113	93	88	93	92	ns	-0,33	1454
52	52	44	63	70	63	90	69	47	49	41	51	63	59	59	45	38	ns	-1,88	34
121	146	128	116	140	146	111	141	132	133	144	120	134	110	112	111	130	ns	0,5	457
68	71	67	69	73	75	72	68	66	66	66	60	59	56	49	42	43	**	-1,5	4729
35	39	27	40	24	25	32	30	31	28	27	31	23	17	17	17	14	**	-5,07	780
85	86	85	80	69	58	56	86	65	63	72	75	69	62	63	68	66	**	-1,04	3026
91	110	143	104	133	145	118	149	118	136	165	183	203	131	147	129	136	*	1,3	1412
158	124	123	116	97	75	83	93	108	100	110	97	95	97	98	108	98	**	-1,13	612
136	139	99	109	92	99	90	83	83	89	111	91	81	84	82	73	65	**	-2,23	239
83	58	83	43	33	66	83	51	46	50	43	43	31	28	31	36	18	**	-5,26	73
252	252	222	187	207	212	195	198	201	229	219	231	214	218	239	254	202	**	3,02	416
137	176	127	163	173	131	146	80	85	117	155	165	182	159	136	140	141	**	2,62	1628
41	43	41	39	39	49	41	49	39	37	41	37	49	40	44	33	43	**	-2,9	344
166	178	131	138	179	170	174	128	103	136	165	153	143	130	140	120	123	ns	0,37	850
149	124	147	125	115	100	115	90	95	124	112	108	103	85	93	105	92	**	-1,42	646
118	93	111	88	111	82	97	128	129	149	165	153	147	134	118	132	148	**	1,55	143
125	101	88	106	107	75	59	61	72	57	65	55	47	40	42	52	37	**	-5,11	130
92	48	78	46	54	37	71	55	44	34	16	14	23	13	14	64	40	**	-8,56	24
106	117	117	111	113	117	124	124	114	109	118	115	129	119	122	110	121	**	1,26	5944
410	391	293	391	332	352	199	223	213	320	215	216	253	186	124	122	82	ns	-0,58	191
76	80	78	82	82	70	71	62	58	63	69	68	86	79	97	93	98	*	-0,44	1000
362	291	311	320	292	220	332	236	202	169	206	223	240	225	185	222	233	*	2,46	100
122	97	57	103	104	108	165	86	80	92	80	42	36	29	24	69	44	**	-4,39	44
134	123	97	91	79	82	97	104	92	81	113	110	78	93	89	92	52	ns	-0,71	90
167	138	106	111	109	105	133	138	146	130	135	139	145	166	156	157	144	*	0,91	247
94	85	86	90	87	85	110	86	82	77	84	84	94	85	80	76	66	**	-1,03	445
65	60	60	59	57	46	44	46	56	48	49	49	47	47	53	42	54	**	-4,2	277
66	55	68	60	67	49	59	66	45	50	63	53	59	54	62	59	72	**	2,63	303
111	117	104	125	119	98	93	99	102	120	109	117	121	119	125	117	118	ns	0,34	1734
141	128	93	118	115	99	105	95	116	113	98	91	100	104	101	94	86	**	-1,35	1070
153	168	151	176	164	165	162	162	177	188	195	206	205	208	216	234	235	**	2,76	1408
106	65	54	69	56	38	63	44	45	44	38	34	32	34	27	30	24	**	-3,62	162
257	323	250	325	334	346	429	416	496	589	398	353	428	447	598	601	417	**	5,72	911
78	69	78	64	58	56	64	63	69	66	62	53	51	51	43	45	40	**	-2,94	2586
85	115	69	66	78	55	50	44	41	56	68	53	64	56	73	56	61	**	-1,09	433
111	110	79	156	119	110	147	132	116	111	128	145	117	117	138	88	79	ns	0,93	68
154	89	148	136	70	124	132	104	87	81	89	78	47	75	65	59	53	**	-3,29	73
679	331	440	381	526	187	493	299	164	221	374	361	359	399	326	295	393	ns	0,45	71
65	75	62	54	65	52	58	67	58	53	52	40	58	47	45	58	56	**	-1,97	113
35	43	32	29	35	37	40	34	32	43	33	26	26	27	31	26	28	**	-2,93	72
62	66	51	66	80	55	75	75	78	76	44	56	41	42	45	47	46	**	-1,49	413
83	94	89	80	103	100	98	141	103	98	107	92	84	82	101	90	93	*	0,72	666
87	101	83	84	101	83	77	102	95	95	92	79	76	77	91	90	86	**	-0,95	2395
225	310	176	191	300	208	137	164	156	149	233	181	144	185	216	207	241	**	2,07	127
91	93	115	99	128	142	106	134	136	143	111	112	147	125	148	121	177	*	1,63	77
28	21	10	17	12	14	16	18	17	19	23	21	14	17	20	19	9	**	-3,44	50
118	129	121	115	135	116	109	131	97	94	111	88	106	98	125	122	120	ns	0,19	304
130	124	118	112	118	118														

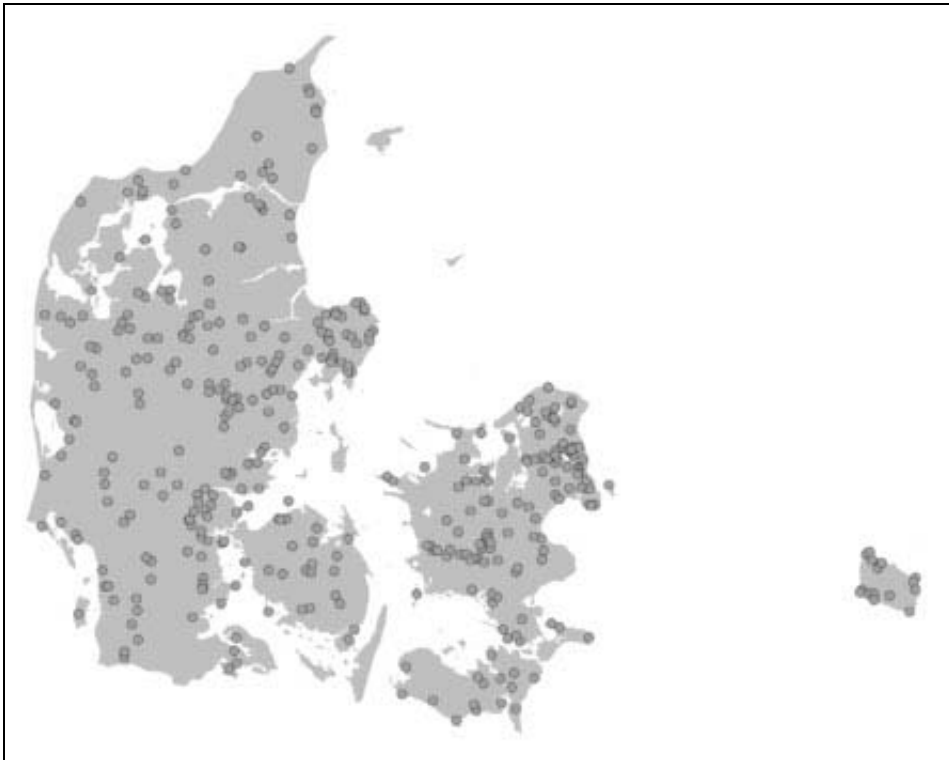
Appendiks 2. Populationsindeks for vinterfugle 1975/76-2004/05

Art	Videnskabeligt navn	1975	1976	1977	1978	1979	1980	1981	1982	1983	1984	1985	1986	1987	1988
Skarv	<i>Phalacrocorax carbo</i>												100	127	192
Fiskehejre	<i>Ardea cinerea</i>	100	118	452	151	347	628	216	617	663	552	835	506	584	642
Knopsvane	<i>Cygnus olor</i>					100	75	60	65	56	63	86	82	91	99
Sangsvane	<i>Cygnus cygnus</i>			100	41	45	82	59	218	165	259	292	528	365	387
Grågås	<i>Anser anser</i>											100	86	16	96
Canadagås	<i>Branta canadensis</i>														
Gravand	<i>Tadorna tadorna</i>													100	59
Gråand	<i>Anas platyrhynchos</i>		100	100	110	90	145	182	155	171	170	169	223	188	195
Taffeland	<i>Aythya ferina</i>												100	154	210
Troldand	<i>Aythya fuligula</i>								100	49	112	152	85	130	144
Ederfugl	<i>Somateria mollissima</i>														
Hvinand	<i>Bucephala clangula</i>								100	131	98	135	97	130	124
Toppet Skallesluger	<i>Mergus serrator</i>												100	151	129
Stor Skallesluger	<i>Mergus merganser</i>		100	66	75	94	38	58	21	60	44	42	56	44	66
Blå Kærhøg	<i>Circus cyaneus</i>											100	81	91	152
Duehøg	<i>Accipiter gentilis</i>			100	178	41	112	69	114	266	122	86	212	96	141
Spurvehøg	<i>Accipiter nisus</i>	100	126	81	99	73	63	57	73	71	73	74	61	44	52
Musvåge	<i>Buteo buteo</i>	100	139	125	113	139	119	113	119	136	165	148	150	131	149
Fjeldvåge	<i>Buteo lagopus</i>			100	40	55	48	86	107	32	113	117	119	115	133
Tårnfalk	<i>Falco tinnunculus</i>	100	39	42	30	36	52	12	49	41	45	34	30	26	44
Agerhøne	<i>Perdix perdix</i>							100	23	63	81	60	93	20	18
Fasan	<i>Phasianus colchicus</i>	100	149	140	268	120	176	196	120	124	149	170	199	154	190
Grønbenet Rørhøne	<i>Gallinula chloropus</i>												100	34	48
Blihhøne	<i>Fulica atra</i>								100	143	201	131	137	133	157
Hættemåge	<i>Larus ridibundus</i>	100	94	138	102	104	113	71	154	160	125	104	85	124	125
Stormmåge	<i>Larus canus</i>	100	82	81	42	72	83	42	87	98	71	107	73	108	134
Sølvmåge	<i>Larus argentatus</i>	100	67	65	48	62	78	32	55	81	46	48	47	46	52
Svartbag	<i>Larus marinus</i>			100	194	165	347	152	333	284	128	183	94	154	212
Ringdue	<i>Columba palumbus</i>	100	538	396	379	380	293	200	176	680	294	376	680	577	318
Tyrkerdue	<i>Streptopelia decaocto</i>			100	39	51	100	76	62	81	116	92	135	115	55
Isfugl	<i>Alcedo atthis</i>														
Grønspætte	<i>Picus viridis</i>										100	70	62	41	82
Stor Flagspætte	<i>Dendrocopos major</i>				100	99	98	115	99	106	168	94	148	118	91
Sanglærke	<i>Alauda arvensis</i>								100	100	252	337	114	110	67
Engpiber	<i>Anthus pratensis</i>										100	56	31	64	44
Silkehale	<i>Bombycilla garrulus</i>														100
Vandstær	<i>Cinclus cinclus</i>											100	75	42	88
Gærdesmutte	<i>Troglodytes troglodytes</i>	100	68	108	45	58	68	44	75	68	94	65	60	51	78
Jernspurv	<i>Prunella modularis</i>	100	181	83	54	73	31	30	67	41	97	58	42	47	33
Rødhals	<i>Erithacus rubecula</i>	100	164	143	63	72	96	51	127	48	145	65	74	79	93
Solsort	<i>Turdus merula</i>	100	146	118	102	82	71	61	79	100	131	100	114	67	73
Sjagger	<i>Turdus pilaris</i>	100	130	88	44	72	43	6	47	94	89	33	42	33	44
Vindrossel	<i>Turdus iliacus</i>				100	1180	18	73	508	1649	1917	33	147	270	40
Fuglekonge	<i>Regulus regulus</i>	100	89	120	83	93	76	74	95	92	93	80	75	66	109
Halemejse	<i>Aegithalos caudatus</i>	100	51	69	101	84	85	98	83	99	85	77	53	62	41
Sumpmejse	<i>Poecile palustris</i>	100	131	101	103	82	100	103	123	155	92	80	98	116	110
Topmejse	<i>Lophophanes cristatus</i>	100	100	144	181	153	141	85	89	163	141	93	157	140	122
Sortmejse	<i>Periparus ater</i>	100	250	222	140	192	151	149	119	163	174	104	198	269	233
Blåmejse	<i>Cyanistes caeruleus</i>	100	96	96	81	92	104	69	88	104	106	97	112	104	99
Musvit	<i>Parus major</i>	100	170	134	98	135	162	116	156	175	121	111	174	133	126
Spætmejse	<i>Sitta europaea</i>	100	205	96	91	109	115	123	94	175	121	104	183	151	143
Træløber	<i>Certhia familiaris</i>		100	80	91	90	123	98	139	96	135	90	109	84	127
Stor Tornskade	<i>Lanius excubitor</i>										100	125	163	122	73
Skovskade	<i>Garrulus glandarius</i>	100	144	135	110	149	109	158	110	178	132	140	171	104	120
Husskade	<i>Pica pica</i>	100	81	108	77	106	109	75	82	83	80	96	86	110	111
Allike	<i>Corvus monedula</i>	100	93	102	125	133	143	63	111	103	96	133	125	129	135
Råge	<i>Corvus frugilegus</i>	100	65	68	63	105	80	75	65	73	65	60	75	77	71
Krage	<i>Corvus corone/ cornix</i>	100	101	98	95	111	97	95	91	94	86	91	88	82	85
Ravn	<i>Corvus corax</i>								100	105	294	183	209	289	442
Stær	<i>Sturnus vulgaris</i>								100	49	411	64	57	295	67
Gråspurv	<i>Passer domesticus</i>	100	80	86	71	53	63	60	62	50	57	41	59	47	48
Skovspurv	<i>Passer montanus</i>	100	159	141	109	97	75	75	118	110	105	87	119	91	122
Bogfinke	<i>Fringilla coelebs</i>	100	287	94	99	108	113	65	109	145	130	105	141	162	114
Kvækerfinke	<i>Fringilla montifringilla</i>	100	2139	92	322	207	166	108	296	974	193	320	908	492	87
Grønirisk	<i>Carduelis chloris</i>	100	71	69	38	65	65	54	88	58	67	68	76	93	65
Stillits	<i>Carduelis carduelis</i>	100	35	48	17	56	26	8	34	19	29	36	23	13	40
Grønsisken	<i>Carduelis spinus</i>	100	96	39	124	159	141	80	119	184	157	128	97	142	54
Bjergirisk	<i>Carduelis flavirostris</i>													100	51
Gråsisken sp.	<i>Carduelis</i>	100	19	19	5	9	3	3	89	28	103	77	90	33	30
Lille Korsnæb	<i>Loxia curvirostra</i>	100	113	36	6	82	19	67	62	342	147	83	187	99	82
Dompap	<i>Pyrrhula pyrrhula</i>	100	69	65	55	104	64	33	38	36	42	37	63	47	66
Kernebider	<i>Coccothraustes coccothraustes</i>		100	138	170	164	72	133	46	83	62	41	157	93	50
Gulspurv	<i>Emberiza citrinella</i>	100	92	91	98	106	114	120	106	107	114	117	137	110	120
Rørspurv	<i>Emberiza schoeniclus</i>													100	73
Bomlærke	<i>Emberiza calandra</i>	100	65	53	48	34	11	11	24	28	44	44	25	11	40

Overvågning af de almindelige fuglearter i Danmark 1975-2005.

1989	1990	1991	1992	1993	1994	1995	1996	1997	1998	1999	2000	2001	2002	2003	2004	Sign	%/år	Ind
193	188	209	276	381	355	329	181	331	359	432	581	498	505	540	470	*	8,12	1890
770	824	773	959	933	950	577	299	541	516	643	845	627	786	692	649	**	3,99	1719
86	91	100	104	100	84	73	63	86	78	89	92	70	91	95	80	ns	0,61	298
319	261	406	390	603	455	301	427	570	625	523	559	720	641	756	751	**	8,93	2232
68	219	96	183	147	230	116	41	690	669	562	1591	1451	1312	1737	3363	**	20,9	3346
						100	107	295	391	573	939	954	807	805	960	**	25,87	3909
92	92	191	135	110	115	67	14	75	54	118	87	18	23	26	82	**	-6,83	298
214	188	204	220	237	240	213	205	225	221	256	270	240	269	257	251	**	3,17	762
210	143	223	179	147	294	69	141	349	241	150	330	132	100	152	175	ns	0,24	1269
170	175	199	194	159	132	108	86	176	145	143	119	83	107	108	204	ns	0,97	631
						100	106	101	126	119	103	93	133	125	ns	2,04	1126	
106	126	134	171	141	182	108	150	187	207	148	197	117	136	178	134	*	1,86	898
87	87	168	182	169	119	88	130	248	172	108	146	147	98	158	128	ns	0,92	908
68	56	59	50	43	38	65	69	93	87	89	72	47	76	71	49	ns	0,52	300
125	110	101	147	148	155	98	98	63	78	71	131	130	90	74	107	ns	-1,04	388
220	215	300	241	205	180	323	145	73	159	275	237	201	184	285	245	*	3,37	569
49	68	47	46	67	50	53	44	43	54	65	52	58	57	53	57	**	-1,97	179
151	165	159	175	201	179	175	196	158	226	225	223	223	218	215	188	**	2,41	752
98	64	60	101	91	57	45	44	37	32	34	18	42	31	22	27	**	-4,29	113
44	70	49	43	43	44	30	43	38	41	49	61	45	51	47	37	ns	0,49	138
53	51	57	67	144	78	193	67	39	26	30	39	52	33	27	20	ns	-2,38	110
192	190	188	194	241	155	154	158	133	142	145	137	171	178	198	175	ns	0,45	473
83	98	124	188	131	102	142	40	56	48	43	89	65	126	141	112	ns	1,1	253
166	128	158	188	178	205	170	185	189	169	270	271	210	250	241	269	**	3,26	736
115	122	110	98	84	84	58	51	73	80	70	80	63	60	54	64	**	-2,45	286
96	123	118	115	117	126	85	75	116	106	126	115	102	117	113	157	**	2,05	354
50	54	50	46	47	47	43	43	48	50	56	47	50	47	46	48	**	-1,2	167
195	168	136	127	173	140	154	130	166	113	158	123	168	183	127	155	ns	-1,13	405
663	465	445	740	568	335	645	224	533	780	391	836	532	966	393	900	**	3,14	2599
100	79	76	77	67	42	46	59	72	63	58	62	38	46	45	47	*	-2,08	224
		100	530	432	788	306	212	176	354	666	969	1007	831	1368	457	**	10,48	2531
81	157	116	150	218	161	87	42	78	86	81	80	65	36	77	69	ns	-1,46	410
138	150	100	120	205	94	136	139	113	189	107	160	88	125	102	141	*	0,75	701
135	165	31	128	374	536	383	277	180	126	121	409	1144	348	89	260	*	4,34	548
102	100	96	66	64	41	32	111	44	33	106	148	78	37	66	141	ns	1,14	156
78	513	309	21	66	35	297	106	7	34	22	440	90	96	63	391	ns	-0,4	201
53	106	90	100	92	76	109	42	66	99	101	33	100	97	45	45	ns	-1,43	496
112	141	114	144	119	119	98	81	115	111	131	207	137	133	117	156	**	3,1	372
28	41	25	16	33	37	25	28	37	29	30	52	47	48	23	52	**	-3,11	96
96	113	95	97	98	122	105	88	73	70	87	312	141	100	85	123	ns	0,82	233
124	121	108	118	126	110	146	124	76	102	83	157	121	146	125	101	**	0,87	339
147	63	54	52	78	19	75	35	42	50	15	101	25	62	25	57	**	-1,63	165
895	609	287	335	2037	149	1317	182	346	130	35	2160	147	578	66	702	ns	1,58	482
128	104	98	116	75	84	100	66	79	98	88	88	54	52	75	64	**	-1,01	328
46	47	41	63	55	39	43	20	33	27	51	40	34	30	32	38	**	-4,05	88
122	95	86	126	110	92	89	80	82	104	60	109	59	68	72	107	**	-1,2	348
121	134	113	175	139	115	124	105	110	150	84	89	56	78	90	139	*	-1,33	518
214	294	241	356	357	250	289	211	251	487	192	260	125	156	147	277	**	1,53	1623
121	115	102	147	123	115	125	87	106	132	78	103	77	111	99	127	*	0,55	440
162	123	113	172	135	96	137	104	138	151	102	127	85	136	112	142	**	-0,43	504
229	201	156	277	250	103	149	138	127	191	106	150	109	174	131	185	**	1,03	637
77	103	123	96	141	96	91	101	111	86	108	90	102	89	84	117	ns	-0,09	295
178	136	98	74	94	69	157	106	11	87	87	83	111	89	201	116	ns	-1,25	412
111	131	107	120	159	146	129	154	124	125	143	146	124	107	150	149	ns	0,23	417
93	94	105	104	99	107	80	107	114	106	106	93	88	80	97	82	ns	0,15	353
87	120	112	103	132	110	94	95	119	126	136	117	130	173	145	142	ns	0,92	421
52	68	71	73	78	72	66	70	75	77	69	69	71	76	63	66	ns	-0,33	258
76	82	84	84	80	82	70	78	78	87	88	81	76	81	84	78	**	-0,91	289
540	515	542	876	927	906	1166	1778	900	1429	1361	1061	1364	1647	1468	2467	**	12,56	6211
202	162	93	122	99	113	2	13	104	65	51	316	206	127	107	87	ns	-1,12	281
54	54	42	43	43	41	44	36	30	29	32	37	34	34	32	31	**	-3,38	97
112	138	87	98	124	108	101	114	112	111	105	129	96	107	110	105	ns	0,04	370
165	103	108	185	133	79	177	82	90	151	79	181	117	187	104	122	ns	0,18	504
891	175	185	1212	859	127	1496	58	61	868	43	1231	172	1402	101	660	ns	0,71	2892
72	66	62	70	84	61	57	49	55	57	58	67	63	62	71	65	ns	-0,38	191
29	49	45	31	60	47	39	29	75	59	68	54	44	63	52	35	ns	2,12	198
202	74	116	104	227	42	118	122	41	135	45	99	45	76	74	100	**	-1,46	448
84	32	39	26	57	53	34	42	13	26	31	55	42	27	30	28	*	-4,65	143
21	36	11	14	22	14	67	26	5	12	8	10	16	10	5	13	*	-2,73	40
85	469	77	54	491	47	74	50	86	65	105	90	29	544	19	287	*	2,11	216
68	85	76	51	81	69	79	76	81	76	52	56	66	66	52	95	ns	0,64	254
86	77	64	198	96	33	208	108	115	138	83	199	202	431	210	63	ns	1,84	475
92	103	90	98	93	81	65	79	98	81	82	89	82	65	73	57	**	-1,56	271
324	207	193	159	206	727	271	105	175	243	61	343	745	1926	212	463	*	7,58	1351
43	36	21	58	17	37	34	41	75	74	119	89	129	111	164	99	*	4,15	248

Appendiks 3. Geografisk fordeling af ruter



Geografisk fordeling af ynglefugle-ruter i 2005 (n=374).



Geografisk fordeling af vinterfugle-ruter i 2004-05 (n=260).

Appendiks 4. Ruter og deltagere i ynglesæsonen 2005

Københavns Amt

Rutenr.	Rutenavn	Optæller	By
2439	Utterslev Mose, hele området (Del I, II og III)	Erik Agertoft	Brønshøj
2437	Sundbyvester, villakvarter	Kirsten Bendix Olsen	København S
3228	St. Magleby/SV-pynten	Sanne Busk	Kastrup
2598	Ryget Skov	Arne Christensen	Værløse
1047	Saltholm	Christian Ebbe Mortensen	Skovlunde
3230	Parker og Anlæg, København	Peter Enemark	København Ø
1050	Nymose	Leif Frederiksen	Søborg
1051	Utterslev N-NØ	Leif Frederiksen	Søborg
995	Geels Skov	Holger Hansen	Birkerød
3242	Hvidovre og Brøndby	Troels M. Krogh	Hvidovre
1055	Smør- og Fedtmosen	Jens Mortensen	Bagsværd
1001	Vestskoven og Risby omegn	John Nielsen	Stenløse
1059	Søndersø og Præstesø	Ole Nyegaard	Ballerup
2445	Vestre Kirkegård mm.	Timme Nyegaard	København
1006	Agerlandsrute v/Ishøj	Erik Skjødt	Ishøj
1007	Bytur/Ishøj bycenter	Erik Skjødt	Ishøj
998	Dragør Sydstrand-Søvang	Ole Søgaard	Kastrup
1005	Kongelunden	Ole Søgaard	Kastrup
1057	Amager Fælled	Peter Søgaard Jørgensen	København
3157	Jægersborg Dyrehave	Anders Tøttrup	København
1056	Gentofte Sø og Insulinmosen	Thomas Vikstrøm	Farum

Frederiksborg Amt

Rutenr.	Rutenavn	Optæller	By
2599	Gilleleje	Nils Christian Armand	Gilleleje
1158	Birkerød, Allerød og Farum	Bill Arthy	Birkerød
1163	Rude Skov	Bill Arthy	Birkerød
1165	Høvelte/Sandholm	Bill Arthy	Birkerød
2441	Nødebo	Ole Brauer	Fredensborg
1111	Vejby-Skibstrup	Christian Ebbe Mortensen	Skovlunde
1166	Veksø - Hove (Østrup)	Leif Frederiksen	Søborg
1160	Trevangsområdet	Kirsten Geertz-Hansen	Farum
1161	Præsteengen+Mølleåen	Kirsten Geertz-Hansen	Farum
3142	Jægerspris Nordskov, nordlig del	Tina Hansen	København
1107	Tisvilde Hegn	Niels Herløw	Ølstykke
2601	Lyngen - Store Sø	Niels Herløw	Ølstykke
1162	Birkerød By	Hans Hjeds	Birkerød
1148	Vaserne	Vincent Hvenegård	Birkerød
3231	Nivå-Karlebo	Kirsten Karoline Nielsen	Vanløse
1159	Farum Sø-Hestetang	Stig Linander	Farum
1066	Hørsholm Folehave	Peter Friis Møller	Roskilde
1164	St. Rørbæk Mark/Marbak	Birgit Nielsen	Frederikssund
2460	Lille Rørbæk Agerland	Birgit Nielsen	Frederikssund
2600	Snævret Skov	Allan Nielsen	Dronningmølle

Overvågning af de almindelige fuglearter i Danmark 1975-2005.

1129	Gribskov: Stjernen	Arne Olesen	Fredensborg
1132	Gribskov SØ	Arne Olesen	Fredensborg
1134	Gribskov NØ	Arne Olesen	Fredensborg
1169	Ganløse + omegn	Klaus Juel Olsen	Stenløse
1079	Grib Skov n/f Kagerup	Jørgen Hugo Rasmussen	Vallensbæk Strand
1149	Annisle-Lille Lyngby Mose	Jørgen Schultz	Hillerød
1822	Grib Skov SV	Hans Skotte Møller	Græsted
1153	Horserød Hegn m.m.	Steen Søgaard	Ålsgårde
3232	Gurre Sø+Horserød Hegn	Steen Søgaard	Ålsgårde
1120	Gurre Sø og Horserød Hegn	Ole Søgaard	Kastrup
2435	Agerland omkring Ramløse	Thomas Vikstrøm	Farum
1147	Slagslunde m.m.	Søren Vinding	Stenløse
1157	Ganløse Egede m.m.	Søren Vinding	Stenløse

Roskilde Amt

Rutenr.	Rutenavn	Optæller	By
3229	Linde-Hestehave Huse	Jan Andersen	Hårlev
915	Tulstrup-Jersie	Christian Ebbe Mortensen	Skovlunde
914	Bognæs Storskov vestdel	Jan Eriksen	Roskilde
3187	Lufthavn - Skalstrup	Patricia Barton Gade	Gadstrup
938	Køge-Åshøj	Marta Bagoly Grun	Køge
944	Grubberholm Skov/trinbræt	Holger Hansen	Birkerød
950	Billesborg Indelukke	Kurt E. Nielsen	Frederiksberg C
3164	Roskilde opland sv.	Anders Wiig Nielsen	Roskilde
948	Ravnsholte Skov/Heide Overdrev	Stig Damkjær Olesen	Roskilde

Vestsjællands Amt

Rutenr.	Rutenavn	Optæller	By
2429	Holmstrup-Lagunen-Valdbygården-Tudeå	Ove E. Andersen	Slagelse
2586	Rørvig-Nakke	Niels Andsbjerg	Rørvig
817	Røsnæs	Magnus Bang Hansen	Kalundborg
828	Nostrup, Kalundborg	Jens Boesen	Kalundborg
714	Slagelse vest	Niels Breinholt	Slagelse
771	Holbæk Fælled	Hans Busk	Holbæk
728	Vetterslev-Alsted-Gulager	Henrik Gerner Baark	Sorø
815	Vetterslev Bro-Høm Mølle m.m.	Henrik Gerner Baark	Sorø
777	Alsted-Fjenneslev-Sigersted	Kurt Christensen	Fjenneslev
786	Skellebjerg	Ruth & Karl Christensson	Dianalund
816	Agersø	Jane Dam	Skælskør
773	Tølløse	John Ellebæk	Tølløse
814	Nord for Tjebberup	Annette Ellebæk	Holbæk
798	Humleore Skov m.m.	Peter Ellegaard	Jystrup M
754	Skov m.m. langs Kobbela	Steen Flex	Mørkøv
776	Gl. Tølløse og omegn	Palle Hansen	Tølløse
762	Haslev/Gisselfeld	Orla Jakobsen	Haslev
3266	Slagelse	Gerda Jensen	Slagelse
805	Bøstrup	Eli Jørgensen	Slagelse

Overvågning af de almindelige fuglearter i Danmark 1975-2005.

3172	Rude Skov	Jørn Lennart Larsen	København
3233	Drageholm og Eriksholm Skove	Helmuth Larsen	Holbæk
820	Rytterbjerg - Broby Vesterskov	Kirsten Laursen	Sorø
3147	Nekselø	Kirsten Laursen	Sorø
732	Kongskilde Friluftsgård	Rolf Lehrman	Sorø
784	Stenstrup	Jørgen Madsen	Ringsted
811	Ringsted Å/Torpet Mose	Eyvind Malchow-Møller	Ringsted
764	Haslev/Bregentved	Rosemarie Nielsen	Haslev
821	Torpet Mose + Langesø	Inger Nielsen	Ringsted
822	Ringsted Å - Høm	Inger Nielsen	Ringsted
2583	Øster Stilling/Tude Å	Kirsten Olsen	Slagelse
2454	Bromme Plantage	Anders Roel	Sorø
812	Tuse Ådal	Henrik Salomonsen	Holbæk
747	Agerland	Niels Henrik Svendsen	Ugerløse
3404	Herrestrup	Peter Løn Sørensen	Grevinge
720	Ringsted Å, Torpet Mose	Poul Erik Bøgelund Weinreich	Ringsted
2584	Valbygård Skov	Jørgen Winther	Slagelse

Storstrøms Amt

Rutenr.	Rutenavn	Optæller	By
892	Vesterskov m.m.	Jon Bjørn Andersen	Glumsø
897	Næsbyholm Storskov m.m.	Jon Bjørn Andersen	Glumsø
898	Glumsøområdet	Jon Bjørn Andersen	Glumsø
860	Hannenov Skov, Ovestrup Skov	Jørgen Bruun	Nykøbing Falster
3234	Halskov III	Per Diepgen	Horbelev
2588	Sdr. Vedby Skovhøje/Kohaveskoven	Freddie Ehlers	Nykøbing F
3227	Gedesby/Bøtøskoven	Birte Ehlers	Nykøbing F
888	Bakkebølle Strand	Svend Frederiksen	Vordingborg
2590	Nyråd	Kurt Hansen	Vordingborg
2595	Næstved-Sibberup-Nyland-Vejlø	Børge Hansen	Næstved
902	Ulfshale Skov, Møn	Henning Heldbjerg	Glumsø
903	Agerland ved Udby, Møn	Henning Heldbjerg	Glumsø
2596	Grøftestykkerne	Leif H. Jacobsen	Nørre Alslev
885	Tornelund rundt	Orla Jakobsen	Haslev
2589	Ugledige	Holger Jensen	Ugledige, Præstø
871	Glumsø-Herlufllille m.m.	Kim Laustsen	Frederiksberg
3166	Øster Ulslev	Lars Munk	Sakskøbing
3167	Killerup	Lars Munk	Sakskøbing
851	Karrebæk-Marvede-Saltø	Bent Rung Nielsen	Karrebæksminde
869	Rødby Fjord	Uffe B. Nielsen	Maribo
887	Saksfjed Inddæmning	Uffe B. Nielsen	Maribo
2597	Klødskov-Pandebjerg	Søren F. Olesen	Nykøbing F.
2594	Radsted	Jens Pedersen	Sakskøbing
3264	Keldernæs-Saltvig området	Birgit Pedersen	Stokkemarke
2593	Myrup - Skovmølle	Lisbeth Petersen	Næstved
900	Høvængerne	Bernt Rasmussen	Nysted
2426	Frejlev Skov og Enghave	Bernt Rasmussen	Nysted
834	Møns Klint	Per Schiermacker-Hansen	Borre
2591	Rosenfelt	Søren Sørensen	Vordingborg
2592	Masned Ø	Søren Sørensen	Vordingborg

Overvågning af de almindelige fuglearter i Danmark 1975-2005.

2587	Høkke Sø	Sven Thorsen	Nykøbing Falster
855	Bøtø	Niels-Jørgen Tortzen	Nykøbing Falster
2427	Jarsskov	Lars Walsted Christoffersen	Næstved
1200	Svaneke-Ibsker	Kurt Buchmann	Svaneke

Bornholms Regionskommune

Rutenr.	Rutenavn	Optæller	By
1202	Årsdale-Nexø	Kurt Buchmann	Svaneke
1196	Rundt om Rutsker Højlyng	Jens Christensen	Rønne
1186	Rønne nord-Ådalen	Torben Ethelberg	Rønne
1193	Nordskoven	Torben Ethelberg	Rønne
1190	Rønne Pl./Blemmelyng/Kærby	Erik Jensen	Rønne
1208	Klintbakke Åkirkeby, bygaden	Poul Jermyn	Åkirkeby
1182	Strandmarken	Ole Leegaard Jensen	Rønne
2602	Døndalen	Henriette Tøttrup Madsen	Roslev
1191	Blemmelyng	Flemming Mortensen	Rønne
1211	Hammers-Holm	Evy Nielsen	Rønne
3182	Rønne Vest	Birgit Nielsen	Rønne
1197	Arnager-Nylars-Vellensbygård	Eilif S. Bendtsen	Rønne
1213	Allinge NV	Bodil Stoltze	Allinge
1215	Olsker	Bodil Stoltze	Allinge

Fyns Amt

Rutenr.	Rutenavn	Optæller	By
3251	Kerteminde-egnen	Ivan Sejer Beck	Kerteminde
3237	Thurø-Fyn	Arne Bruun	Svendborg
665	Pugemølle Å	Karsten Busk Laursen	Kastrup
676	Gyldensteen	Jens Bækkelund	Bogense
690	Æbelø	Jens Bækkelund	Bogense
692	Bogense	Jens Bækkelund	Bogense
3236	Fangel-Dømmestrup	Per Damsgaard-Sørensen	Odense M
651	Dyremosen	Joakim Dybbroe	Faaborg
693	Arreskov SØ	Erik Ehmsen	Faaborg
3148	Krængerup Skovdistrikt	Kell Grønberg	Odense S
695	Odense Ådal, Stenløse	Henrik Kalckar Hansen	Odense S.
3239	Kristianslund og omegn	Michael Højgård Hansen	Bogense
694	Brydegård + Helnæs	Torben Skytte Hvass	Odense C
2548	Sollerup	Niels Bomholt Jensen	V. Skerninge
3238	Nørreskov, Tåsinge	Gunnar Jørgensen	Ringe
2424	Birkende/Selleberg	Kirsten Halkjær Lund	Marslev
3250	Otterup	Michael Parkø	Otterup
3235	Tarup Grusgrave	Per Rasmussen	Årslev
660	Kværndrup Vænge	Hans Rytter	Ørbæk
689	Agerland nord for Trunderup	Hans Rytter	Ørbæk
632	Wedelsborg	Ole Henrik Scharff	Odense N
3240	Lumby	Birte Sørensen	Odense S
691	Odense Ådal m.m.	Aage Wichmann	Odense SV

Sønderjyllands Amt

Rutenr.	Rutenavn	Optæller	By
3256	Broballer/Bundsø	Ole Andersen	Nordborg
2570	Nord for Haderslev	Helle Regitze Boesen	Haderslev
2571	Taps	Johannes Erritzøe	Christiansfeld
2572	Sottrup Skov - Snogbæk - Nydam Mose	Gert Fahlberg	Sønderborg
511	Tønder by	Martin Iversen	Tønder
521	Draved Skov	Martin Iversen	Tønder
538	Dybbøl Banke	Egon Iversen	Sydals
550	Lakolk Strandenge	Martin Iversen	Tønder
553	Soldaterskoven	Martin Iversen	Tønder
3265	Birkelev/Brøns	Jan Jakobsen	Skærbæk
551	Halk Nor	Egon Jensen	Haderslev
3165	Broagerland	Martin Jessen	Broager
3176	Løgumkloster	Birgitte Johannsen	Løgumkloster
3214	Lindet Skov	Peder Moesgaard	Gram
3215	Gram	Peder Moesgaard	Gram
2569	Arrild - Skærbæk	Ole L. Post	Branderup
3257	By + Præsteskov	Birgit Rodenberg	Rødding
3258	Årø	Inger Sinding	Haderslev
541	Haderslev omegn	Jørn Vinther Sørensen	Haderslev
548	Rørkær-Haderslev	Jørn Vinther Sørensen	Haderslev
3249	Genner Syd/NV	Simon Witt Paulsen	Rødekro
3255	Haderslev	Henrik Ørnstrup	Haderslev

Ribe Amt

Rutenr.	Rutenavn	Optæller	By
2477	Hjerting	Per B. Baden	Esbjerg V
2612	Høgsby/Lundsmark Hede/Råhede Enge/Høgsbro Enge	Kurt Bredal Christensen	Ribe
2609	Krusbjerg	Åge Gejl Hansen	Ansager
2606	Skovlund - Hoddeskov	Bjarne Holm	Ansager
2607	Grønningen v/Skallingen	Vitta Højrup	Esbjerg
2608	Kvaglund Sø + Bæk, Esbjerg bydel	Vitta Højrup	Esbjerg
2605	Bolhede v. Nordenskov	Michael S. Johansen	Esbjerg V
3170	Gyttegård plantage	Erik Mørk Nielsen	Tarm
2610	Esbjerg Ø	Birgitte Pedersen	Esbjerg Ø
2611	Høgsbro Plantage/Råhedemark	Susanne Overgaard Petersen	Ribe
3222	Glejbjerg-Tvilho	Jan Sørensen	Hovborg
3223	Klelund Plantage	Jan Sørensen	Hovborg
487	Guldager-Marbæk	Jens Thalund	Esbjerg
489	Ribemarsken	Ole Thorup	Ribe
3168	Blåbjerg Klitplantage mm	Ole Thorup	Ribe

Vejle Amt

Rutenr.	Rutenavn	Optæller	By
2582	Kolding Nord	Jørgen Andersen	Kolding
3241	Tønning	Leif Andersen	Brædstrup
3247	Haldrup-Husodde	Jette Andersen	Horsens
602	Midtskov-Sønderskov	Iwan Bergholdt	Bjert
622	Gl. Højen-Jerlev-Horsted	Conny Brokholm	Vejle
3245	Oksenbjerge-Sejrup	Jens Callesen	Vejle
2576	Hedensted Nordøst	Morten Christensen	Hedensted
2577	Hedensted-Rosenvold	Morten Christensen	Hedensted
3131	Hedensted Golfbane	Morten Christensen	Hedensted
3134	Tagkær rundt	Morten Christensen	Hedensted
3243	Brigsted-Haldrup	Anders Færgeman	Horsens
2578	Boller-Bjerre-Stenderup-Torsted	Knud Erik Green	Horsens
606	Kolding-Agrup-Dalby	Therkel Hald	Kolding
2573	Trilde Næs	Kurt Møller Hansen	Fredericia
2575	Gudenåen Voervadsbro-Klosterkær	Steen Hansen	Skanderborg
3244	Ødis-Hjarup	Søren Peter Jensen	Bjert
3133	Grene/Nørup forår	Karsten Legart Kjærgaard	Randbøl
2574	Omkring Sejet	Carsten Fynbo Larsen	Horsens
558	Fredericia nord	Arne Lilhauge	Fredericia
616	Vinding	Lars Fenger Nielsen	Vejle
3212	Dybvadbro-Ferup	Sten Nielsen	Egtved
3213	Barritskov-Klakring	Sten Nielsen	Egtved
3246	Vr. Nebel-Jordrup	Sten Nielsen	Egtved
3253	Høgelundruten	Ole Dalsgaard Pedersen	Give
562	Tiufkær-Smidstrup-Klattrup	Geoffrey Charles Preston	Fredericia
563	Ulvemose-Viuf Skov	Geoffrey Charles Preston	Fredericia
604	Kolding by	Geoffrey Charles Preston	Fredericia
619	Tiufkær-Håstrup-Almind m.m.	Geoffrey Charles Preston	Fredericia
2580	Fredsted - Ø. Starup - Bølling	Geoffrey Charles Preston	Fredericia
2581	Tiufkær - Mejsling - Ammitsbøl	Geoffrey Charles Preston	Fredericia
2579	Randbøl Hede/Frederikshåb Plantage	Kim Schreiber	Børkop
620	Bredstenlund	Robert Skyggebjerg	Bredsten
2431	Vingsted-Vesterby-Ravning	Christian Strunge	Kolind

Ringkøbing Amt

Rutenr.	Rutenavn	Optæller	By
302	Sdr. Feldborg Plantage syd	Gert Thorhauge Andersen	Aulum
303	Herning midtby	Gert Thorhauge Andersen	Aulum
298	Hemmet Vest	Mogens Bak	Hemmet
226	Skalle Sø	Birgit Bomholt	Vinderup
287	Klosterheden V	Arne Hartelius	Lemvig
3174	Vind - Stråsø - Gosmer	Christian Hjorth	Vinderup
276	Abildå-Feldbæk m.m.	Lars Holm Hansen	Spjald
2560	Kjærgårdsmølle (10-pkt)	Sonja K. Høyer	Struer
206	Hoven-Søndergrene-Påbøl-Hårkær	Tage Madsen	Tarm
271	Ørre	Jens Kjeld Madsen	Avlum
301	Skjern enge	Tage Madsen	Tarm

Overvågning af de almindelige fuglearter i Danmark 1975-2005.

3225	Bundsbæk Naturpark v Bundsbæk Mølle	Tage Madsen	Tarm
3217	Dejbjerg Plantage + Hede	Erik Mørk Nielsen	Tarm
2558	Præstbjerg	Stig Niklassen	Vildbjerg
213	Sevel Sogn vest	Leif Novrup	Vinderup
304	Hjerjl Hede/Flyndersø SV	Leif Novrup	Vinderup
3169	Stubbergård Sø	Leif Novrup	Vinderup
212	Klosterhedens Statsskovdistrikt	Jørgen Nørgård	Lemvig
231	Rind Plantage	Lisbeth Olesen	Herning
284	Ryde-Stendis	Peder Pedersen	Vinderup
2559	Lavbjerg Hage	Maja Pedersen	Holstebro
282	Bølling Sø	Gunnar Pedersen	Kjellerup
270	Ringkøbing/Rindum Enge	Svend Erik Petersen	Ringkøbing
305	Høstrup	Ole Riis Petersen	Valby
279	Skovlund Plantage	Henry Thøgersen	Holstebro
295	Holstebro Vest (Sortestien)	Henry Thøgersen	Holstebro

Århus Amt

Rutenr.	Rutenavn	Optæller	By
343	Tebbestrup	Svend B. Andersen	Randers
421	Brabrand Sø	Tove K. Andersen	Brabrand
3149	Sejs / Nordskoven	Preben Bach	Silkeborg
326	Rye Nørreskov	Henrik Birk	Them
3130	Bøjstrup, Margrethelund, Elholt, Strøby.	Arne Bo Larsen	Ryomgård
423	Odder	Flemming Bohl	Odder
457	Ryomgård, Ryom Eng, Vallumsø	Ursula Burmann	Ryomgård
414	Stenvad-Fjellerup-Ørum	Erik Christensen	Ørum Djurs
470	Tustrup-Nørager	Erik Christensen	Ørum Djurs
3262	Clausholm	Rudi Dausch	Hadsten
3151	Laven	Knud Forthoft	Silkeborg
3152	Tørring v/Ry	Knud Forthoft	Silkeborg
3153	Hårup/Resenbro	Knud Forthoft	Silkeborg
3259	Fjellerup Mark	Hans Frederiksen	Lystrup
3260	Midtdjurs	Hans Frederiksen	Lystrup
2438	Frijnsborg Skov	Peter Hjeds	Hinnerup
2475	Fugleværnsfondens reservat ved Stubbe Sø	Peter Hjeds	Hinnerup
360	Silkeborg Bad m.v.	Ernst Hjøllund	Silkeborg
458	Løvenholm vest	Søren Højager	Mundelstrup
3263	Grundfør-Harldslund	Niels-Ole Hørlyk	Hinnerup
306	Nørreriis Skov	Svend Møller Jensen	Hinnerup
311	Lilleådalen	Svend Møller Jensen	Hinnerup
378	Pilbrodalen/Vitved/Stilling Sø	Ole Jensen	Hasselager
388	Langå-Væth	Anders Jensen	Randers
3221	Skarresø-Koed	Ann Pia Jørgensen	Kølnind
456	Fussingø Skov	Jørgen Kjeldsen	Randers
3220	Kolkær/Vesterskov V/Møllerup	Joy Klein	Rønde
3216	Hjortshøj	Inger Klit	Hjortshøj
3400	Natlyt-Stjær-Søballe-Veng-Hemstok	Peter Lange	Galten
416	Ebeltoft Nordkommune	Hans Jørn Laursen	Ebeltoft
3261	Bøjstrup Skov	Jens Kristian Laursen	Ryomgård
2563	Korup Sø	Jens Peter Lomholt	Rønde

Overvågning af de almindelige fuglearter i Danmark 1975-2005.

2564	Møllerup	Jens Peter Lomholt	Rønede
398	Ebeltoft-Langesø	Jens Mikkelsen	Ebeltoft
2568	Hornslet, Mørke	Flemming Nielsen	Hornslet
459	Langs med Kalø Vig	Jens G. Nørby	Skødstrup
382	Fjellerup	John Petersen	Rønede
367	Dråby og omegn	Niels Jørgen Relsted	Risskov
3226	Ålsø/Højbjerg	Per Reng	Grenå
2567	Spørring Ådal	Ronni Røjgaard	Fredericia
460	Gjerrild Nordstrand	Regnar Samsø	Grenå
2561	Gjerrild Vandkær	Regnar Samsø	Grenå
2562	Gjerrild Mark	Regnar Samsø	Grenå
467	Årslev Enge	Kurt Evald Scheel	Aarhus C
468	Århus Ådal	Kurt Evald Scheel	Aarhus C
363	Grenaa	Jan Sielemann	Grenaa
415	Skellerup	Henrik Stenholt	Silkeborg
2430	Koustrup - Kolindsund	Christian Strunge	Kolind
434	Grenaa Enge m.m.	Bjarne Boye Sørensen	Grenaa
472	Djursland Nordkyst	Jørn Sørensen	Højbjerg
438	Ry-Mossø	Tove Tindall	Ry
440	Mossø N+V	Tove Tindall	Ry
473	Tulstrup-Bjedstrup	Tove Tindall	Ry
361	Fornæs/Kolindsund	Vita & Christian Velling	Grenaa
348	Søbygård Sø	Ole Bøgh Vinther	Århus C
469	Thorskov (Marselisborg)	Inger & Ivan Zink-Nielsen	Højbjerg
3280	De52	Poul Erik Østergaard	Aalborg Ø.

Viborg Amt

Rutenr.	Rutenavn	Optæller	By
2555	Almind - Birgittelyst	Poul Blicher Andersen	Viborg
147	Grove	Knud Ejner Christensen	Skive
108	Frøstrup Hede-Lild Klitplantag	Hans Henrik Godt	Viborg
116	Vangsaa Hede,Nystrup Plantage	A. Grandjean-Thomsen	Thisted
2557	Tømmerby/Skårup/Højstrup	Hans Heissel Dall	Frøstrup
91	Ø-Bakker	Eyvind Lyngsie Jakobsen	Viborg
186	Hem, 5 km vest for Skive	Eilif Jeppesen	Skive
153	Hald Hovedgård	Villy Lauritsen	Viborg
169	Viborg syd/sydvest	Villy Lauritsen	Viborg
174	Viborg Nord	Villy Lauritsen	Viborg
105	Hald Hovedgård + Skov	Ole Lilleør	Viborg
2451	Loldrup Sø-Batum Hede	Ole Lilleør	Viborg
2556	Vejrumbro/Ø-Bakker	Lars Mogensen	Tjele
3248	Norup	Susanne Møller	Tjele
137	Kompedal vest	Anni Pedersen	Kjellerup
194	Pramdragerstien m.m.	Gunnar Pedersen	Kjellerup
198	Tange Sø	Gunnar Pedersen	Kjellerup
3254	Højris-Lilleris-Legind	Jens Jørgen Pedersen	Nykøbing Mors
200	Kongenshus Hede	Ole Riis Petersen	Valby
110	Østerild Plantage	Helge Røjle Christensen	Vesløs
201	Hannæs agerland	Helge Røjle Christensen	Vesløs
3219	Støttrup Plantage-Ny rute	Elisabeth Sørensen	Ålestrup

Overvågning af de almindelige fuglearter i Danmark 1975-2005.

3224	Fur	Ankjær Toftgaard Poulsen	Viborg
90	Ørslevkloster-Lund-Bøstrup	Gorm Thyge Wæhrens	Skive
93	Bådsgård-Bruddal-Majgård	Gorm Thyge Wæhrens	Skive
173	Skive-Hancock	Gorm Thyge Wæhrens	Skive
197	Nørreådal	Stinne Aastrup	Viborg

Nordjyllands Amt

Rutenr.	Rutenavn	Optæller	By
2453	Aalborg SV	Simon S Christiansen	Aalborg SV
2554	Toft Skov	Tscherning Clausen	Klarup
31	Grindsted-Ørum Mose	Lis Gravesen	Sulsted
58	Løgstør	Tom Sellebjerg Jacobsen	Løgstør
75	Vilsted	Tom Sellebjerg Jacobsen	Løgstør
7	Vandværksskoven	Bo Jæger	Frederikshavn
44	Vrangbækdalen	Kirsten Jæger	Bindslev
2552	Tversted Klitplantage	Kirsten Jæger	Bindslev
3132	Sortkær Hede	Niels Jæger	Frederikshavn
2551	Enebærruten	Mogens Larsen	Aalborg
3218	Høstemark Skov 14 pkt	Thorkild Lund	Hadsund
12	Lundby Bakker	V. Malling	Gistrup
13	Sæderup-Lundby-Skovstrup	V. Malling	Gistrup
39	Rold Skov	V. Malling	Gistrup
2553	Gistrup Hede 2	V. Malling	Gistrup
5	Hammer Bakker	Svend Erik Mikkelsen	Vodskov
10	Langholt by + moser	Svend Erik Mikkelsen	Vodskov
54	Nørre Å-dal	Svend Erik Mikkelsen	Vodskov
3136	Aars Skov	Brian Lyngsø Nilsson	Aars
87	Albæk	Kurt Rasmussen	Dronninglund
85	Vester Halne Kær	Anders Refstrup	Vadum
36	Tolshave Mose	Carsten Sørensen	Frederikshavn
53	Fjerritslev	Ole Sørensen	Fjerritslev
86	Slettestrand-Svinkløv Pl.	Inger & Ivan Zink-Nielsen	Højbjerg

Appendiks 5. Ruter og deltagere i vintersæsonen 2004/05

Københavns Amt

Rutenr.	Rutenavn	Optæller	By
2526	Ryget Skov	Arne Christensen	Værløse
982	Vestskoven/Porsemosen	Erik Mandrup Jacobsen	Hillerød
2530	Utterslev Mose	Hanne Kapala	København NV
980	Smør- og Fedtmosen	Jens Mortensen	Bagsværd
997	Vestskoven omkring Risby	John Nielsen	Stenløse
2525	Søndersø og Præstesø	Ole Nyegaard	Ballerup
2529	Fuglehavegård-Kildebakke	Ole Nyegaard	Ballerup
3207	Møllemose og Jonstrup Å	Ole Nyegaard	Ballerup
3208	Nysøvang	Ole Nyegaard	Ballerup
2527	Vestre Kirkegård mm. (vinter)	Timme Nyegaard	København
986	Utterslev Mose	Ole Schrøder	København
999	Dragør Sydstrand/Søvang	Ole Søgaard	Kastrup
1040	Kongelunden	Ole Søgaard	Kastrup
979	Gentofte Sø og Insulinmosen	Thomas Vikstrøm	Farum

Frederiksborg Amt

Rutenr.	Rutenavn	Optæller	By
2531	Hornsherred, Skibby Vest	Pelle Andersen-Harild	Skibby
2532	Hornsherred, Skibby Øst	Pelle Andersen-Harild	Skibby
1101	Gribskov (Boland Vang)	Flemming Arentoft	Ålsgårde
2533	Strand Esbønderup-Søborg	Nils Christian Armand	Gilleleje
1140	Høvelte Øvelsesterræn	Bill Arthy	Birkerød
2535	Nødebo	Ole Brauer	Fredensborg
1124	Vejby-Skibstrup	Christian Ebbe Mortensen	Skovlunde
3209	Veksø - Hove (Østrup) (vinter)	Leif Frederiksen	Søborg
1139	Annisse	Birger Furbo	Helsingø
1071	Rude Skov	Holger Hansen	Birkerød
1077	Vaserne	Holger Hansen	Birkerød
1112	Tisvilde Hegn	Niels Herløw	Ølstykke
1135	Birkerød By	Hans Hjeds	Birkerød
1100	Hørserød Hegn	Bent Holme	Herlev
1131	Storekalv	Vincent Hvenegård	Birkerød
1133	Strand v/Dyrnæs og Barakkerne	Vincent Hvenegård	Birkerød
1097	Frederiksværk	Kristian Jensen	Frederiksværk
2536	Nivå-Karlebo	Kirsten Karoline Nielsen	Vanløse
1102	Pøleå fra Ullerød til Solbjerg	Flemming Kjerulf	Ølstykke
2625	Halsnæs rundt	Mikkel Kure Jakobsen	Kgs.Lyngby
1137	Farum Sø-Hestetang	Stig Linander	Farum
1064	Folehaven (Hørsholm)	Peter Friis Møller	Roskilde
2534	Snevret Skov	Allan Nielsen	Dronningmølle
2626	Lille Rørbæk Agerland	Birgit Nielsen	Frederikss
1106	Gribskov SØ	Arne Olesen	Fredensb.
1109	Gribskov NØ	Arne Olesen	Fredensb.

Overvågning af de almindelige fuglearter i Danmark 1975-2005.

1113	Gribskov: Stjernen	Arne Olesen	Fredensb.
1074	Gribskov/Kagerup-Storkevad	Jørgen Hugo Rasmussen	Vallensbæk Strand
1130	Annisse-Lille Lyngby Mose	Jørgen Schultz	Hillerød
1127	Bastrup Sø og omegn	Søren Vinding	Stenløse

Roskilde Amt

Rutenr.	Rutenavn	Optæller	By
969	Linde-Hestehave Huse	Jan Andersen	Hårlev
947	Jyllinge By	John Andersen	Jyllinge
949	Roskilde Fjord	John Andersen	Jyllinge
943	Ledreborg	Bent Bardtrum	Lejre
913	Bognæs	Jan Eriksen	Roskilde
972	Djævlekrog/Dyrehave	Svend Frederiksen	Vordingborg
968	Skalstrup-Lufthavn	Patricia Barton Gade	Gadstrup
975	Skalstrup-Gadstrup	Patricia Barton Gade	Gadstrup
963	Køge-Åshøj	Marta Bagoly Grun	Køge
920	Borrevejle Skov m.m.	Elo Krogh	Lejre
927	Vor Frue-Darup-Gøderup	Bent Nielsen	Viby S
970	Billesborg Indelukke	Kurt E. Nielsen	Frederiksberg C
973	Ravnsholte Skov,Heide Overdrev	Stig Damkjær Olesen	Roskilde
2524	Åstrup Skov	Erik M. Storm	Hvalsø

Vestsjællands Amt

Rutenr.	Rutenavn	Optæller	By
3347	Rørvig-Nakke	Niels Andsbjerg	Rørvig
699	Audebo Plantage	Hans Busk	Holbæk
723	Skellebjerg	Ruth & Karl Christensson	Dianalund
721	Rørby-Ugerløse m.m.	Merete Crone	Kalundborg
731	Agersø	Jane Dam	Skælskør
713	Sorø-Pedersborg	Jørgen Eberhardt	Sorø
738	Holbæk-Dragerup	Annette Ellebæk	Holbæk
709	Langs Kobbela	Steen Flex	Mørkøv
719	Haslev/Gisselfeld	Orla Jakobsen	Haslev
3326	Nær Slagelse	Gerda Jensen	Slagelse
3203	Bøstrup	Eli Jørgensen	Slagelse
740	Dragerup og Eriksholm Skov	Helmuth Larsen	Holbæk
737	Rytterbjerg-Brobby Vesterskov	Kirsten Laursen	Sorø
712	Kongskilde Friluftsgård	Rolf Lehrman	Sorø
2546	Øster Stillinge/Tude Å	Kirsten Olsen	Slagelse
739	Tuse Ådal	Henrik Salomonsen	Holbæk
3205	Lumsås/Sonnerup Skov	Lil Bajer Sørensen	Nykøbing Sjælland
706	Høm Mølle, Torpet Mose m.m.	Poul Erik Bøgelund Weinreich	Ringsted
3204	Sønder Overdrev	Jørgen Winther	Slagelse

Storstrøms Amt

Rutenr.	Rutenavn	Optæller	By
845	Knudsskov, Knudshoved Odde	Jan Blichert-Hansen	Vordingborg
850	Hannenov Skov m.m.	Jørgen Bruun	Nykøbing Falster
865	Halskov I	Per Diepgen	Horbelev
874	Halskov II	Per Diepgen	Horbelev
2515	Sdr. Vedby Skovhuse/Kohaveskoven	Freddie Ehlers	Nykøbing Falster
2516	Gedesby/Bøtøskoven	Freddie Ehlers	Nykøbing Falster
2509	Næstvedområdet	Børge Hansen	Næstved
2518	Nyråd	Kurt Hansen	Vordingborg
2604	Nordfelt	Henning Heldbjerg	Glumsø
833	Kalbyrisskoven	Arne Hulbæk	Næstved
864	Nord-vest Falster	Leif H. Jacobsen	Nørre Alslev
872	Tornelund rundt	Orla Jakobsen	Haslev
2513	Ugledige	Holger Jensen	Ugledige, Præstø
2508	Næstved By	Poul Nielsen	Næstved
2504	Klodskov/Pandebjerg	Søren F. Olesen	Nykøbing Falster
2514	Myrup-Skovmølle	Lisbeth Petersen	Næstved
2505	Nysted-Vantore	Bernt Rasmussen	Nysted
835	Møns Klint	Per Schiermacker-Hansen	Borre
2520	Meelse-Halskov by-Vænge-Korselitse	Benny Steinmejer	Horbelev
2622	Korselitse	Benny Steinmejer	Horbelev
2510	Rosenfelt marker	Søren Sørensen	Vordingborg
3206	Masned Ø	Søren Sørensen	Vordingborg
2517	Høkke Sø	Sven Thorsen	Nykøbing Falster
830	Suså-Herlufholm	Poul Torekov	Næstved
2639	Jarsskov	Lars Walsted Christoffersen	Næstved
2519	Bakkebølle	Niels Windahl Pedersen	Vordingborg

Bornholms Regionskommune

Rutenr.	Rutenavn	Optæller	By
1212	Tingsted-Bjergebakke	Carsten Andersen	Hasle
1210	Svaneke-Listed m.m.	Kurt Buchmann	Svaneke
1209	Rundt om Rutsker Højlyng	Jens Christensen	Rønne
1187	Nordskoven, Rønne	Elmer Jensen	Rønne
1192	Rønne Plantage	Erik Jensen	Rønne
1181	Snogebæk-Balka	Ole Leegaard Jensen	Rønne
2638	Døndalen	Henriette Tøttrup Madsen	Roslev
1194	Blemmelyng	Flemming Mortensen	Rønne
3327	Nær Rønne	Birgit Nielsen	Rønne
1216	Hammers-Holm	Evy Nielsen	Rønne
1204	Arnager-Nylars-Vellensbygård	Eilif S. Bendtsen	Rønne

Fyns Amt

Rutenr.	Rutenavn	Optæller	By
666	Lyø	Richard Burzynski	Lyngby
656	Pugemølle Å	Karsten Busk Laursen	Kastrup
684	Æbelø	Jens Bækkelund	Bogense
3185	Fangel - Dømmestrup	Per Damsgaard-Sørensen	Odense M
650	Stubbedam-Enemærket	Joakim Dybbroe	Faaborg
680	Gråsten Nor, Ærø	John Frisenvænge	Hvidovre
628	Ravnholt Skov	Michael L.J. Glentedal	Odense SØ
2542	Odense Ådal/Stenløse	Henrik Kalckar Hansen	Odense S.
626	Fiskerup Skov	Niels Bomholt Jensen	V. Skerninge
2541	Espe	Gunnar Jørgensen	Ringe
2544	Birkende/Selleberg	Kirsten Halkjær Lund	Marslev
686	Odense SV	Ella Mikkelsen	Odense SV
633	Lunghøj og Fauruskov Plantager	Ole Henrik Scharff	Odense N

Sønderjyllands Amt

Rutenr.	Rutenavn	Optæller	By
3447	Nord for Haderslev	Helle Regitze Boesen	Haderslev
3192	Taps	Johannes Erritzøe	Christiansfeld
507	Arnkil Skov	Gert Fahlberg	Sønderborg
524	Dybbøl Banke	Egon Iversen	Sydals
529	Tønder, Møgeltønder, Udbjerg	Jens Jacob Iversen	Brabrand
512	Tønder by	Martin Iversen	Tønder
536	Soldaterskoven	Martin Iversen	Tønder
531	Halk Nor 43	Egon Jensen	Haderslev
3191	Løgumkloster	Birgitte Johannsen	Løgumkloster
2538	Branderup/Mandbjerg	Ole L. Post	Branderup

Ribe Amt

Rutenr.	Rutenavn	Optæller	By
2501	Råhede Enge/Høgsbro Enge/Rejsby	Kurt Bredal Christensen	Ribe
2496	Lindbjerg Mark	Åge Gejl Hansen	Ansager
2498	Skovlund-Hoddeskov	Bjarne Holm	Ansager
2494	Kvaglund Sø+Bæk	Vitta Højrup	Esbjerg
2495	Grønningen	Vitta Højrup	Esbjerg
2497	Bolhede-Nordenskov	Michael S. Johansen	Esbjerg V
3175	Gyttegård Plantage	Erik Mørk Nielsen	Tarm
2500	Høgsbro Plantage/Råhede Mark	Susanne Overgaard Petersen	Ribe
2502	Glejbjerg-Tvilho	Jan Sørensen	Hovborg
505	Guldager-Marbæk	Jens Thalund	Esbjerg
499	V. Vedsted, Indvindingen m.m.	Ole Thorup	Ribe
504	Gl. Hvidinge Enge og Forland	Ole Thorup	Ribe

Vejle Amt

Rutenr.	Rutenavn	Optæller	By
3193	Hover, Hopballe	Finn Agger	Vejle
3194	Haldrup/Husodde	Jette Andersen	Horsens
3196	Tønning	Leif Andersen	Brædstrup
3201	Havmarken	Knud Boysen	Horsens
2540	Gl. Højen-Jerlev-Horsted	Conny Brokholm	Vejle
2620	Hedensted NØ vinter	Morten Christensen	Hedensted
2633	Hedensted - Daugård	Morten Christensen	Hedensted
3198	Brigsted-Haldrup	Anders Færgeman	Horsens
3195	Boller-Bjerre-Stenderup-Torsted	Knud Erik Green	Horsens
559	Kolding-Agtrup-Dalby	Therkel Hald	Kolding
3199	Drenderup Skov	Frank Hansen	Vamdrup
2539	Gudenåen Voervadsbro-Klosterkær	Steen Hansen	Skanderborg
577	Endelave	Søren Højager	Mundelstrup
567	Brejning-Sellerup Strand	Ole Jespersen	Børkop
2631	Grene/Nørup	Karsten Legart Kjærgaard	Randbøl
3200	Omkring Sejte	Carsten Fynbo Larsen	Horsens
561	Fredericia N	Arne Lilhauge	Fredericia
592	Ejstrup Sø	Peder Nygaard Nielsen	Jelling
3202	Vr. Nebel - Jordrup	Sten Nielsen	Egtved
556	Tiufkær-Smidstrup-Klattrup	Geoffrey Charles Preston	Fredericia
557	Skov nord for Tiufkær	Geoffrey Charles Preston	Fredericia
564	Ulvemosen-Viuf Skov	Geoffrey Charles Preston	Fredericia
603	Håstrup-Møsvrå-Almind	Geoffrey Charles Preston	Fredericia
3197	Randbøl Hede/Frederikshåb Plantage	Kim Schreiber	Børkop

Ringkøbing Amt

Rutenr.	Rutenavn	Optæller	By
290	Hemmet Vest	Mogens Bak	Hemmet
292	Hemmet Øst	Mogens Bak	Hemmet
2485	Stadilø	Jens Ballegaard	Ringkøbing
255	Kilde	Jonna Forsom	Aulum
234	Søndervig-Holmsland	Frederik Grønfeldt	Silkeborg
274	Klosterheden Vest	Arne Hartelius	Lemvig
272	Vind og omegn	Christian Hjorth	Vinderup
267	Abildå-Feldbæk m.m.	Lars Holm Hansen	Spjald
3276	Kjærgårdsmølle	Sonja K. Høyer	Struer
269	Skovlund Plantage	Henning With Jensen	Holstebro
280	Rundt om Tarm	Jens Hasager Kirk	Tarm
263	Ørre	Jens Kjeld Madsen	Avlum
217	Plantage v/Hoven	Tage Madsen	Tarm
281	Skjern Enge (Falbæk/Fuglsand)	Tage Madsen	Tarm
3189	Præstbjerg Naturcenter	Stig Niklassen	Vildbjerg
223	Vinderup kommune vest	Leif Novrup	Vinderup
215	Klosterhede Skov	Jørgen Nørgård	Lemvig
239	Rind Plantage	Lisbeth Olesen	Herning
278	Bølling Sø	Gunnar Pedersen	Kjellerup
2616	Ryde/Stendis	Peder Pedersen	Vinderup

252 Nordvest for Ringkøbing Svend Erik Petersen Ringkøbing

Århus Amt

Rutenr.	Rutenavn	Optæller	By
366	Tebbestrup	Svend B. Andersen	Randers
373	EU område nr 34	Jørgen Ballegaard	Bryrup
328	Pårup og Høvid skove	Henrik Birk	Them
433	Odder	Flemming Bohl	Odder
2493	Odder-Uldrup bakker	Erik Borg	Odder
409	Floes	Flemming Falk	Randers
310	Marselisborg Skov	Jørgen Hammershaimb	Århus N.
354	Fussingø Statsskov	Ole Emil Hansen	Spentrup
432	Spentrup & omegn	Ole Emil Hansen	Spentrup
381	Silkeborg Bad	Ernst Hjøllund	Silkeborg
389	Langå-Væth	Anders Jensen	Randers
371	Pilbrodalen/Stilling Sø	Ole Jensen	Hasselager
309	Nørreris Skov	Svend Møller Jensen	Hinnerup
312	Lilleådal	Svend Møller Jensen	Hinnerup
364	Vejlby/Lystrup Enge	Christian Jordansen	Risskov
386	Kolskov	Peter Lange	Galten
2634	Korup sø	Jens Peter Lomholt	Rønde
2635	Møllerup	Jens Peter Lomholt	Rønde
2491	Hornslet, Mørke	Flemming Nielsen	Hornslet
447	Rundt om Kalø Vig	Jens G. Nørby	Skødstrup
412	Fjellerup m.m. Nørre Djurs	John Petersen	Rønde
314	Løvenholm skovene	John R. Rasmussen	Randers
397	Dråby og omegn	Niels Jørgen Relsted	Risskov
2490	Spørring Å	Ronni Røjgaard	Fredericia
3190	Gjerrild-Stokkebro	Regnar Samsø	Grenå
2486	Århus Ådal	Kurt Evald Scheel	Aarhus C
2487	Årslev Enge	Kurt Evald Scheel	Aarhus C
387	Grenaa	Jan Sielemann	Grenaa
426	Skellerup	Henrik Stenholt	Silkeborg
383	Moesgaard-Fulden	Bent Sømod	Højbjerg
402	Grenaa Enge m.v.	Bjarne Boye Sørensen	Grenaa
2488	Djursland Nordkyst	Jørn Sørensen	Højbjerg
435	Ry + omegn	Tove Tindall	Ry
437	Ry Syd + Mossø	Tove Tindall	Ry
375	Hornbæk Enge/Fladbro Skov	Lars Tom-Petersen	Randers
407	Fornæs/Kolindsund	Vita & Christian Velling	Grenaa
368	Søbygård Sø, Hammel	Ole Bøgh Vinther	Århus C
449	Thorskov (Marselisborg)	Inger & Ivan Zink-Nielsen	Højbjerg
427	DE52	Poul Erik Østergaard	Aalborg Ø.

Viborg Amt

Rutenr.	Rutenavn	Optæller	By
3186	Almind - Birgittelyst (vinter)	Poul Blicher Andersen	Viborg
146	Karby Enge	Andreas Bech Jensen	Karby
101	Grønning-Lyby Strand	Flemming Damskov	Roslev
2484	Tømmerby/Skårup/Højstrup	Hans Heissel Dall	Frøstrup
144	Hem, vest for Skive	Eilif Jeppesen	Skive
100	Inderøen, Hald Sø	Villy Lauritsen	Viborg
103	Hald Hovedgård-Egeskov & ruin	Ole Lilleør	Viborg
3188	Vejrumbro/Ø-bakker (vinter)	Lars Mogensen	Tjele
111	Kompedal Plantage	Anni Pedersen	Kjellerup
140	Stendal Skov	Anni Pedersen	Kjellerup
161	Pramdragerstien	Gunnar Pedersen	Kjellerup
165	Boddum	Poul Ulrich Riis	Hurup
119	Østerild Plantage	Helge Røjle Christensen	Vesløs
149	Hannæs-agerland	Helge Røjle Christensen	Vesløs
99	Bådsgård-Majgård	Gorm Thyge Wæhrens	Skive
141	Viborg NØ/Loldrup Sø	Stinne Aastrup	Viborg

Nordjyllands Amt

Rutenr.	Rutenavn	Optæller	By
3127	Aalborg SV	Simon S Christiansen	Aalborg SV
1	Hammer Bakker	Lis Gravesen	Sulsted
38	Løgstør + fjord	Tom Sellebjerg Jacobsen	Løgstør
3	Sæderup - Lundby - Skovstrup	V. Malling	Gistrup
4	Lundby Bakker	V. Malling	Gistrup
17	Rold Skov	V. Malling	Gistrup
3316	Gistrup Hede 2	V. Malling	Gistrup
42	Sydøst Vendsyssel m.m.	Svend Erik Mikkelsen	Vodskov
2483	I og ved Sæbygård Skov	Tove Pedersen	Sæby
46	Vester Halne Kær	Anders Refstrup	Vadum
20	Tolshave Mose	Carsten Sørensen	Frederikshavn

