

Projekt Hedehøg 2012

DOF's arbejdsrapport fra Projekt Hedehøg

Lars Maltha Rasmussen & Michael Clausen



Projekt Hedehøgs hjemmeside: www.dof.dk/projekthedehoeg

Datablad

- Titel: Hedehøg i Sydvestjylland ynglesæsonen 2012
– arbejdsrapport fra Projekt Hedehøg
- Forfatter: Lars Maltha Rasmussen & Michael Bødker Clausen
- Udgiver: Dansk Ornitologisk Forening
- Projektansvarlig: Henning Heldbjerg
- Foto: Fotos i rapporten kan benyttes efter aftale med fotografen.
- Bedes citeret: Rasmussen, L.M. & Clausen, M.B. 2012.
Hedehøg i Danmark ynglesæsonen 2012 – arbejdsrapport fra
Projekt Hedehøg. Dansk Ornitologisk Forening.
- Kan rekvireres hos: Web page:
www.dof.dk/sider/images/stories/proj/hedehoeg/dokumenter/hedehoeg2012rap.pdf
- Dansk Ornitologisk Forening
Vesterbrogade 138–140
1620 København V
Tlf. 33 28 38 00
mail: dof@dof.dk
- Naturstyrelsen, Vadehavet
Skovridervej 3
74 82 61 05
6510 Gram
mail: vadehavet@sns.dk

Foto på forsiden: Flyvefærdig unge af hedehøg i Husum-Ballum. Ungen fløj fra en rede der var indhegnet og hvor begge forældrefugle var blevet udstyret med en GPS-logger.
Foto: Lars Maltha Rasmussen.

Metode og undersøgelsesområde

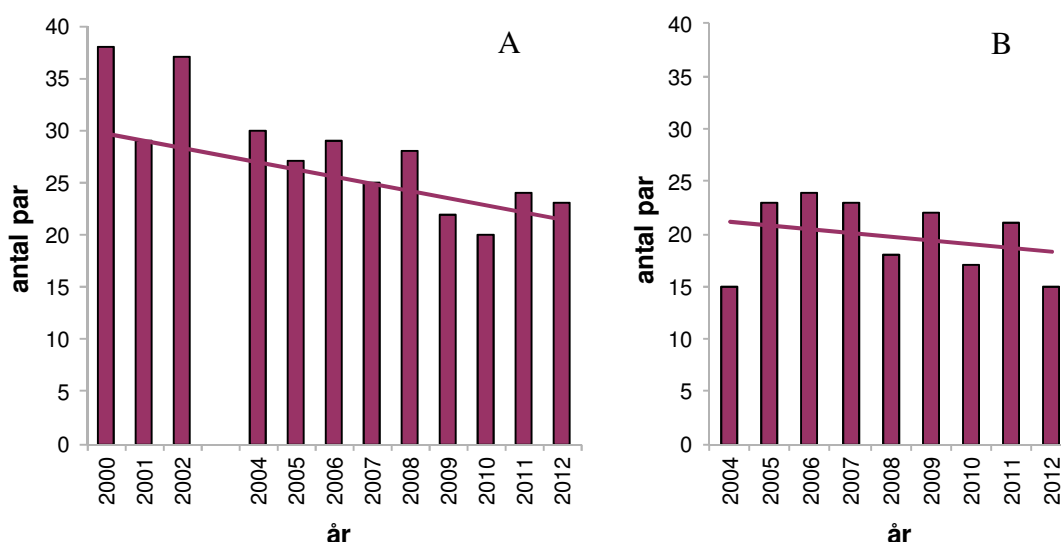
Undersøgelsesområdet for Projekt Hedehøg omfatter hedehøgens kerneområde i Sydvestjylland. I 2012 er følgende områder undersøgt særligt grundigt: Ballum Enge fra Søndernæs ved Astrup Banke i nord til Hjerpsted i syd, og området øst for Abild omkring Høgslund og Vennemose. Desuden er følgende områder besøgt flere gange for at registrerede hedehøge i ankomst- og etableringsperioden fra slutningen af april til slutningen af maj og i yngleperioden herefter: Rømø, Tøndermarsken, områder langs Sønderåen til Frøslev Mose, baglandet bag Rejsbydiget og Ribemarsken mod nord til Esbjerg.

Den benyttede metodik er beskrevet i 'Monitoringsvejledning for Hedehøg' (Rasmussen et al. 2005), der er udarbejdet som et led i DOF's 'Projekt Truede og Sjældne Ynglefugle'.

Ynglebestanden i 2012

I Sydvestjylland ynglede der i 2012 op til 23 par hedehøge, heraf 18 sandsynlige og sikre par (Tabel 1). Der var næsten det samme antal ynglepar i 2012 som i 2011. (Figur 1A). Ligesom i 2010 og 2011 blev indsatsen for at lokalisere ynglende hedehøge i det østlige Sønderjylland, uden for kerneområdet i Sydvestjylland, koordineret med en række frivillige observatører. Trods indsatsen, blev der i 2012 ikke konstateret sikre eller sandsynlige ynglepar øst for Tønder.

Mange par opgav af ukendte årsager tidligt i ynglesæsonen, hvilket forklarer det lavere antal sandsynlige eller sikre ynglefugle (Figur 1B). Uden for Sydvestjylland blev der ikke registreret ynglende fugle. Den samlede bestand i Danmark var dermed på 18-23 par i 2012.



Figur 1: A til venstre: Antallet af sikre, sandsynlige og mulige ynglepar af hedehøg i Sydvestjylland i perioden 2000-2012. Ingen data fra 2003.

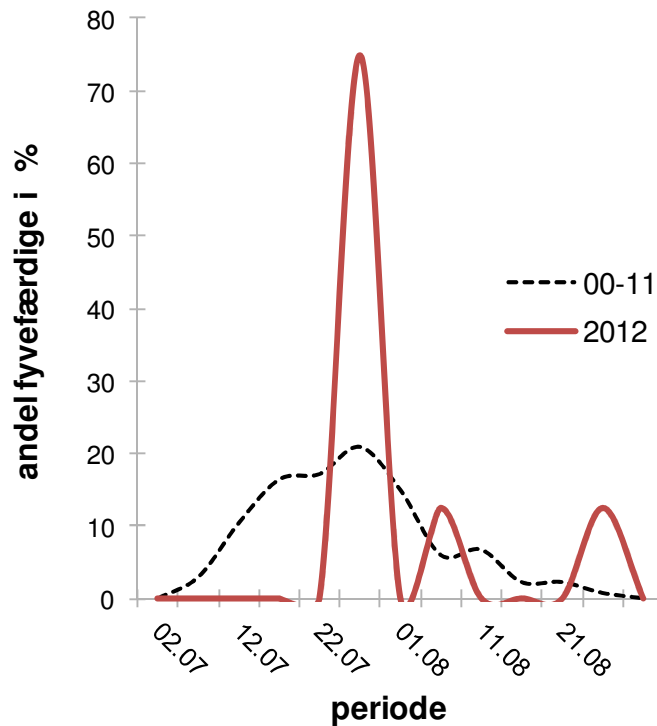
B til højre: Antallet af sikre og sandsynlige ynglepar af hedehøg i Sydvestjylland i perioden 2004-2012.



Projekt Hedehøgs mand i felten, Michael Clausen inspicerer i Ottersbøl en indhegnet rede med et kuld store unger af hedehøg. Foto: Lars Maltha Rasmussen.

Normal start på ynglesæsonen

April måned i 2012 var våd og temperaturmæssigt normal, hvorefter maj måned blev varm, tør og solrig. Vejret i starten af hedehøgenes ynglesæson var derfor gunstigt. Til trods for det forholdsvis gode vejr, var der dog ingen ynglepar, der påbegyndte æglægning før d. 22. maj, hvilket er ca. en uge senere end i tidlige år. De 6 af de 8 par, for hvilke, der kunne beregnes et tidspunkt for den sidste flyvefærdige unge, begyndte æglægning inden for et kort tidsrum i slutningen af maj. Yderligere 2 af disse par startede æglægning sent, og det seneste par må antages at være omlæg (Figur 2). Der kom dog ingen unger på vingerne fra disse to kuld. Havde de haft succes, ville ungerne have fløjet i henholdsvis begyndelsen og i slutningen af august.



Figur 2. Det beregnede udflyvningstidspunkt for sidste flyvefærdige hedehegeunge for 8 kuld i 2012, hvor udflyvningsdatoen har kunnet beregnes (uafhængigt af ynglesucces), sammenlignet med 135 kuld i årene 2000-2011. De to sene kuld kom dog ikke på vingerne.

Redebeskyttelse og ynglesucces

Efter den lune og solrige maj blev juni derimod usædvanligt våd og kold, og med få solskinstimer. Juli fortsatte med at være kold i forhold til de foregående 10 år. Ynglesæsonen sluttede med en kold, tør og solrig august måned (DMI 2012).

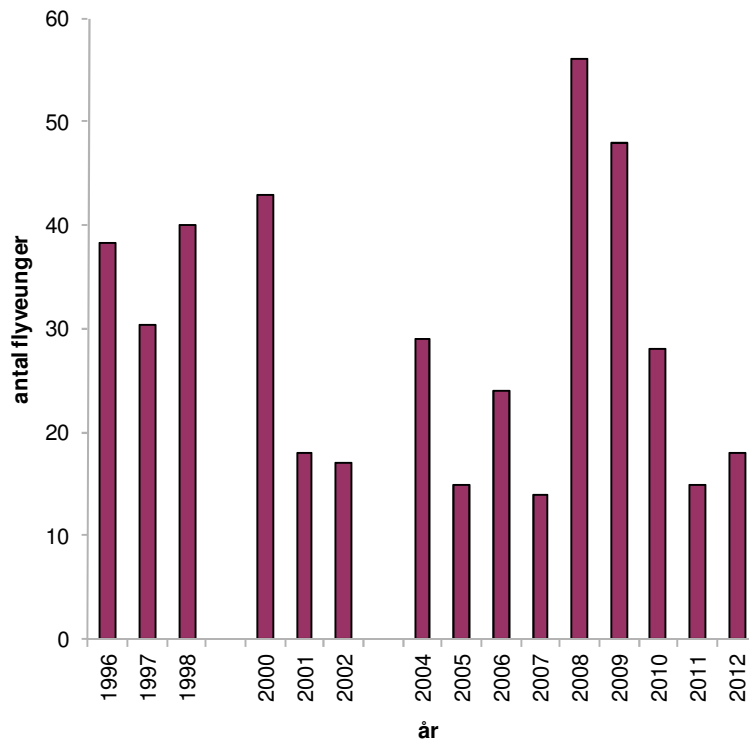
Høsten af vinterbyg påbegyndtes sidst i juli, men trak ud i flere uger. Høsten af vinterhvede påbegyndtes ret sent i august, efter at alle unger i hegnede reder var blevet flyvefærdige. Dermed ville kornhøsten generelt ikke kollidere med ungernes udflyvning (Figur 2).

I alt blev 6 reder hegnet og der fløj 14 unger fra disse reder (Tabel 1). I to kuld fra hegnede reder ved Landsognsvej øst for Abild med hhv. 3 og 5 unger, kom der ingen unger på vingerne. Årsagen hertil er ukendt.

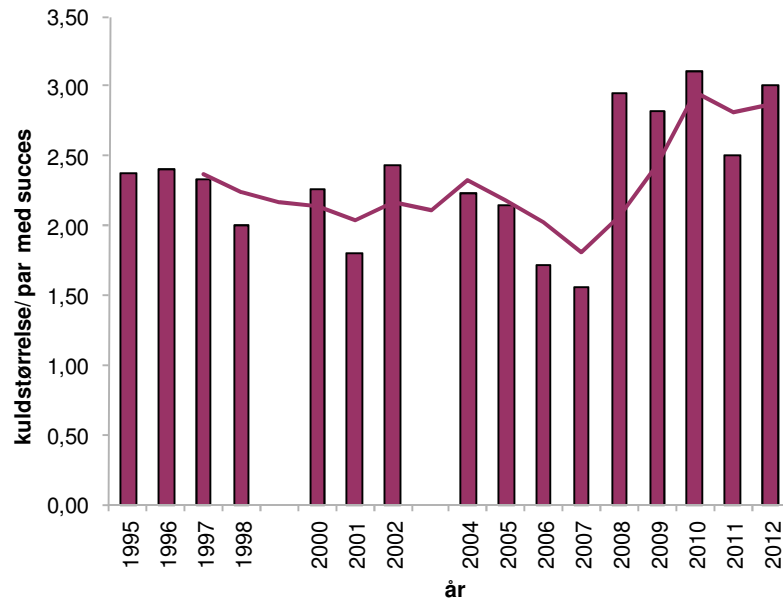
Der fløj yderligere 4 unger fra to reder, der ikke blev hegnet. I alt kom der 18 unger på vingerne i 2012 (Figur 3). Dette var under gennemsnittet siden 2000, men flere end i 2011, hvor kun 15 unger kom på vingerne. I 2008 og 2009 blev dog hhv. 56 og 48 unger flyvefærdige.

Kuldstørrelsen for de relativt få par, der havde ynglesucces, var gennemsnitligt på 3,0 unger/rede, hvilket var på niveau med de foregående 4 år og væsentligt over niveauet i

perioden 1995-2007 (Figur 4). Indtil 2008 blev rederne først heget efter høst, men siden 2008 er alle reder konsekvent blevet heget, så snart de er fundet. Det tyder på, at en effektiv beskyttelse af rederne så snart de lokaliseres, er med til at sikre, at flere unger kommer på vingerne fra de succesfulde kuld. Der var dog ingen af de sene kuld der var succesfulde. Dette er ret usædvanligt, men det antages at det skyldes en kombination af svingtende føde og dårligt vejr.



Figur 3. Antallet af samtlige udflyjende hedeheungeunger i Sydvestjylland i perioden 1996 -2012. Der mangler data fra 1999 og 2003.



Figur 4. Det gennemsnitlige antal flyvefærdige unger for ynglepar af hedehøg med ynglesucces. Den optrukne linje viser det glidende gennemsnit over 3 år.

De fleste hedehøgeværter var meget positivt indstillede til beskyttelsen af hedehøgene, men desværre var der enkelte, der ikke ønskede at deltage i projektet, hvorfor der mangler data fra enkelte reder.



Voksen hun af hedehøg er på vej til reden med en mus (sandsynligvis en sydmarkmus) i fangerne. Denne hun havde rede i en brakmark og fik 4 unger på vingerne. Foto Lars Maltha Rasmussen.

Tabel 1: Oversigt over registreringerne af hede­høg i Sydvestjylland i 2012 med angivelse af status for rede og ynglesucces m.v. Oplysning om opgivet yngleforsøg er givet for par, hvor dette er observeret direkte eller hvor dette sandsynliggøres af, at fuglene ikke længere blev observeret på lokaliteten. Oplysninger om prædation er kun anført, hvor dette er konstateret med sikkerhed.

Lokaliteter 2012		Rede						Status					
Stednavn	Afgrøde	Etablering	Fugefase	Ungefase	Kuld­størrelse	Flyv unger	Flyv unger hegnet	Mulig	Sandsynlig	Sikker	Opgivet	Præderet	Hegnet
Tjæreborg	natur	1	1	1		2				1			
Nr. Farup enge	natur	1	1	1		2				1			
Damhusvej	vinterhvede	1							1		1		
Højrup	vinterbyg	1							1		1		
Toftlund	vinterbyg	1							1		1		
Rømø Lakolk nord	natur	1		1						1	1		
Rømø Lakolk syd	natur	1		1						1	1		
Rømø Sønderland	natur	1	1						1		1		
Søndernæs	græs	1	1	1	5	4	4			1			1
Ottersbøl øst	ukendt	1						1					
Ottersbøl vest	vinterhvede	1	1	1	4	3	3			1			1
Vesterende-Ballum gas	vinterhvede	1								1	1		
Vesterende-Ballum Kirke	brak	1	1	1	4	4	4			1	1		1
Harknag Skråvej	vinterbyg	1	1							1	1		
Husum-Ballum	vinterbyg	1						1					
Harknag Østerende øst	raps	1	1							1	1		
Buntje-Ballum øst	vinterbyg	1	1	1	4	3	3			1			1
Buntje-Ballum vest	ukendt	1						1					
Gærup	ukendt	1						1					
Landsog­nsvej 1	vinterbyg	1	1							1	1		
Landsog­nsvej 6	græs	1	1		3					1	1		1
Landsog­nsvej 4	vinterbyg	1	1		5					1	1		1
Åbenråvej	brak	1						1					
Total		23	12	8	25	18	14	5	4	14	12	0	6



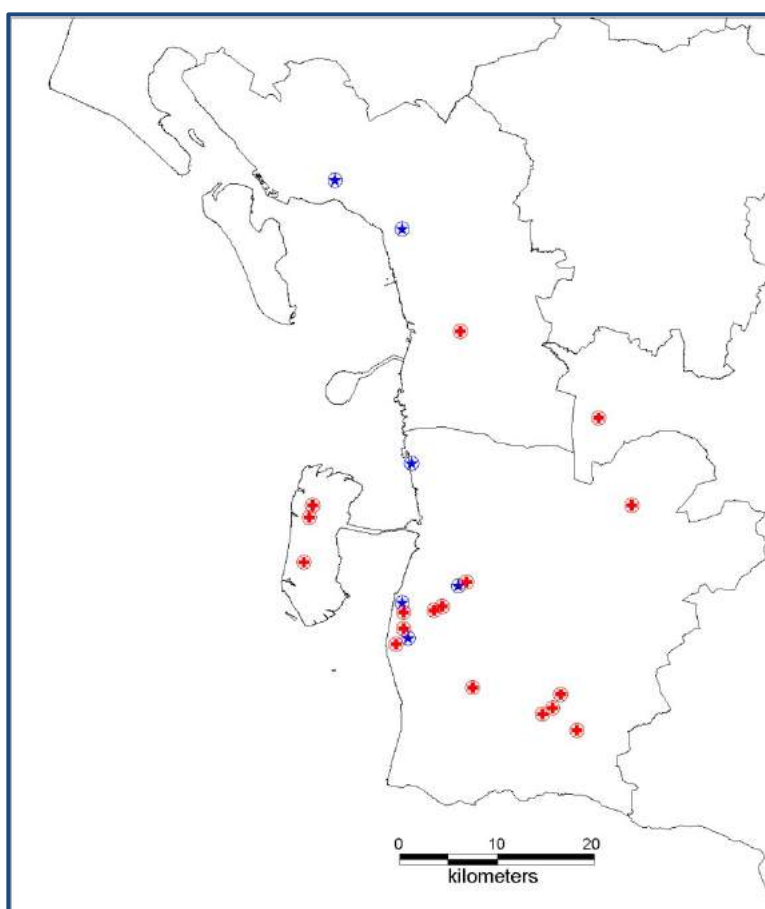
En yngre hedeheg hun på fourageringstogt i Kongens Mose. Denne hun var måske en af de fugle, der opgav at yngle i 2012. Fuglen er i gang med svingfjersfældning, så den mangler endnu at skifte de 4 længste svingfjer, der er slidte. At det er en ung hun, ses på en relativt mørk iris og mørke armsvingfjer uden tydeligt kontrasterende striber. Foto: Lars Maltha Rasmussen.

Valg af redehabitat

2.1. Fordelingen inden for området.

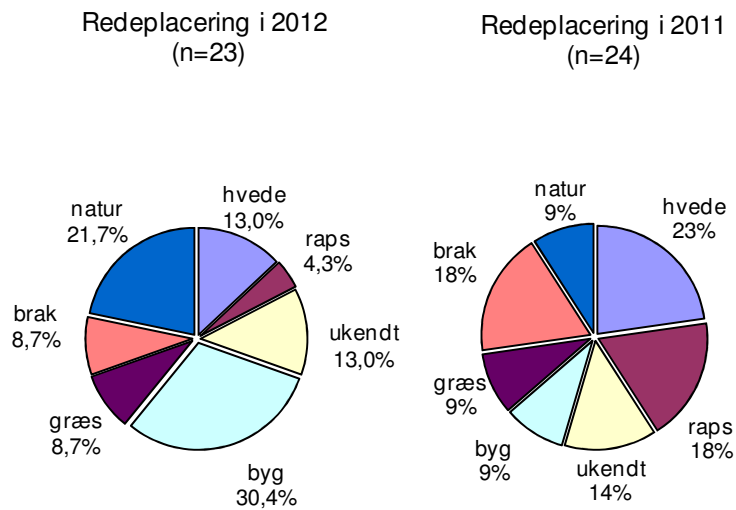
I modsætning til tidligere år, var der meget få observationer af fugle, der udviste yngleadfærd. I Frøslev Mose blev der set en han allerede 14. april, men på trods af flere observationer i maj, er der ikke oplysninger om yngleadfærd. Der kan være tale om et par, der har ynglet på den tyske side af grænsen.

De par der havde ynglesucces, befandt sig alle inden for kort afstand af Vadehavet. Der blev ikke fundet ynglepar uden for undersøgelsesområdet i Sydvestjylland, så Figur 5 afspejler fordelingen af den samlede danske ynglebestand i 2012.



Figur 5. Fordeling af sandsynlige, sikre og mulige ynglepar af hedeheg i Sydvestjylland i 2012. Signaturer: Blå cirkel med stjerne angiver par med udfløjne unger. Rød cirkel med kors angiver de øvrige par.

Til trods for et forholdsvis varmt forår, og en relativt sen æglægning, var der ret få par, der yngede i vinterhvede og raps. Det par, der yngede i raps, havde sandsynligvis påbegyndt æglægning, men opgav allerede inden rugetiden. Der var mange par i vinterbyg, og flere af disse blev høstet, inden ungerne havde forladt området. Hele 5 par yngede i habitater, der ikke bliver dyrket. 3 par yngede således i "rigtig" hedeheg-habitat i hedemoser med lave buske på Rømø. Et par i Tjæreborg enge yngede på en bakketop i et bredt læhegn, mellem høje brændenælder, hvor træerne stod spredt pga. elmesyge.



Figur 6. Procentvis fordeling af redehabitat for hedehege; 23 par i 2012 til venstre og 24 par i 2011 til højre. I forhold til 2011 ynglede der flere par i byg og natur, og færre par i hvede og raps.

Feltarbejde

Feltarbejdet i Sydvestjylland blev hovedsageligt udført af Michael Bødker Clausen med bistand fra Lars Maltha Rasmussen, Mathilde Lerche Jørgensen og Henning Heldbjerg. En arbejdsgruppe eftersøgte hedehege i det østlige og centrale Sønderjylland: Poul Erik Junk, Peter Kjer Hansen, Egon Iversen, Jesper Leegaard og Jesper Tofft. Desuden bidrog Flemming Ahlmann, Thorkild Brandt, Michael Borch Grell, Jens Hjerrild Hansen, Peter Kjer Hansen, Aage Mathiasen og Iben Hove Sørensen med vigtige oplysninger om hedehege.

Endvidere anvendtes supplerende data fra DOFbasen (www.dofbasen.dk), og alle, der har indtastet oplysninger om hedehege i DOFbasen, takkes hermed.

Samarbejdspartnere

Følgende hedehegeværter takkes for hjælp og samarbejde omkring redebeskyttelse: Jørn Andersen, Bent Linnet, Helge Kallestrup, Jens Lund, Torben Hansen, Hans Hansen, Orla Simonsen, Theodor Vodder, Anette Klit, Peter Gade, Inga Hansen, Bo Jessen, Lea Neuberg og Jens Peter Bjerrum.

Følgende er kontaktpersoner for Projekt Hedeheg: Naturstyrelsen: Jens Hjerrild Hansen, Sønderjysk Landboforening: Gunner Jespersen, Esbjerg Kommune: Mette Due Kirkebjerg, Tønder Kommune: Aksel Voigt, Aabenraa Kommune: Hans Harald Hansen.



En rede i vinterbyg er hegnet med et fast trådhegn uden el. Denne type hegning, der er billig og hurtig at sætte op, blev afprøvet med godt resultat. Foto: Lars Maltha Rasmussen.



Den samme rede som ovenfor efter marken er høstet. Ungerne benyttede buret til overnatning i adskillige dage efter de var blevet flyvefærdige. Foto: Lars Maltha Rasmussen.

Mærkning af hedehøge

I starten af juli blev et ynglepar ved Buntje-Ballum forsynet med GPS-loggere og farveringe. Et ynglepar ved Søndernæs blev forsynet med satellitsendere og farveringe. Dertil blev i alt 11 unger ringmærket med metalringe. Mærkningen sker i samarbejde mellem DOF, Zoologisk Museum, København og hollandske forskere.



Unge af en hedehøg ca. en uges tid inden den bliver flyvefærdig. Ungen er mærket med en metalring. Foto: Lars Maltha Rasmussen.

Litteratur

Clausen, M.B. & Rasmussen, L.M. 2011: Hedehøg i Danmark ynglesæsonen 2011 – arbejdsrapport fra Projekt Hedehøg. Dansk Ornitologisk Forening.
<http://www.dof.dk/sider/images/stories/proj/hedehoeg/dokumenter/hedehoeg2011rap.pdf>

DMI 2012. Månedens vejr 2012.
http://www.dmi.dk/dmi/index/danmark/maanedens_vejr_-_oversigt.htm

Lerche-Jørgensen, Mathilde, Lars Maltha Rasmussen, Michael Bødker Clausen, Carsten Rahbek & Kasper Thorup: Effekt af redehabitat, hegning og vejr på ungeproduktion hos danske Hedehøge fra 1995 til 2009. Dansk Orn. Foren. Tidsskr. 106: 79-86.
http://www.dof.dk/sider/images/stories/doft/dokumenter/DOFT_3_2012_Hedehoege.pdf

Rasmussen Lars Maltha, Annebeth Hoffmann & Timme Nyegaard 2005. Monitoringsplan for Hedehøg *Circus pygargus*. DOF's Projekt Truede og Sjældne Ynglefugle (DATSY)
<http://www.dofbasen.dk/DATSY/datsyvejledning.php?art=02630>

Find flere oplysninger om hedehøg på DOF's hjemmeside: www.dof.dk/projekthedehoeg

Læs om det hollandske projekt på: www.werkgroepgrauwekiekendief.nl

Følg de trækkende hedehøge på DOF's web her:
http://www.dof.dk/sider/index.php?option=com_content&task=view&id=572&Itemid=637

Læs om hedehøg på Pandion.dk:
<http://pandion.dof.dk/kort-nyt/nu-kan-hede%C3%B8genes-tr%C3%A6k-f%C3%B8lges-p%C3%A5-pandion>

