

Rapport om  
**Dansk Ornitologisk Forenings**  
**Bynaturprojekt**

**1997 - 1999**

Tekst: Bo T. Johansen m.fl., Dansk Ornitologisk Forening.  
COPYRIGHT: Dansk Ornitologisk Forening  
København, juli 1999.  
ISBN: 87-90310-84-5  
Oplag: 1000

**Dansk Ornitologisk Forening**  
Vesterbrogade 138-140  
1620 København V  
tlf:33314404

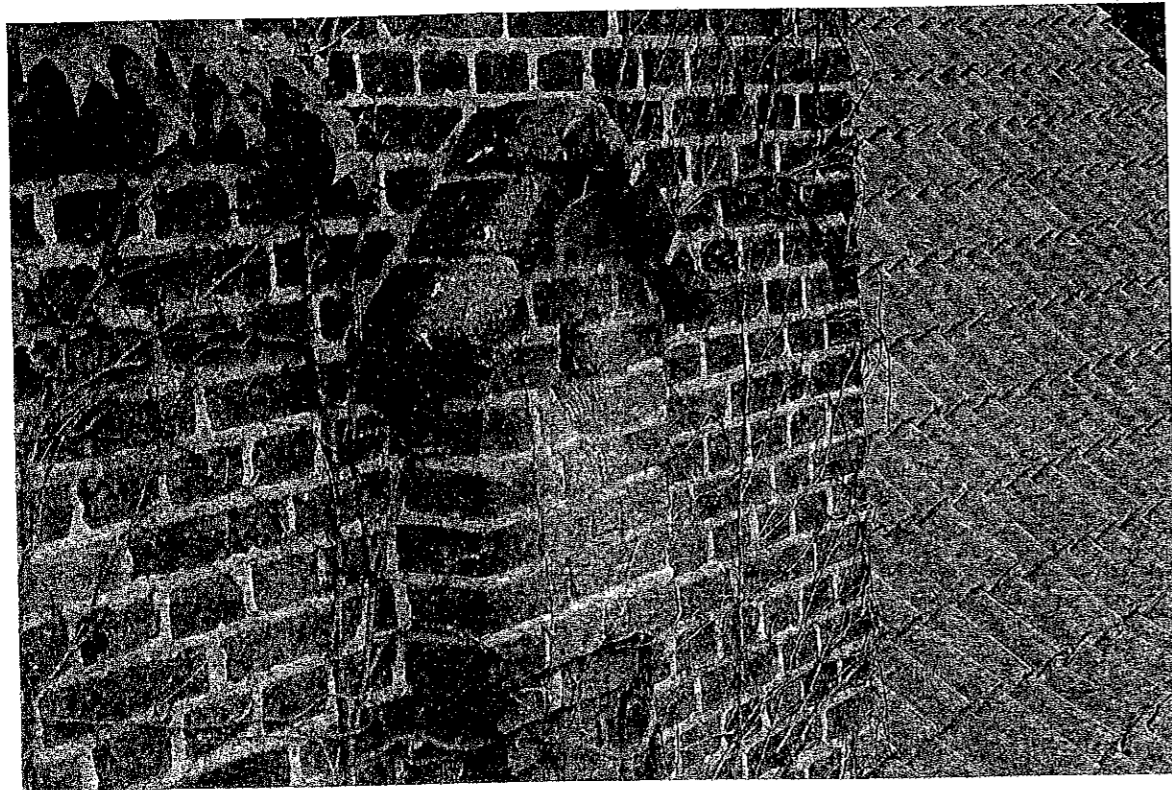
Publikationen er støttet med tilskud fra  
tips- og lottomidler til friluftslivet.

# *Mere og Bedre Bynatur*

Rapport om Dansk Ornitologisk Forenings

Bynaturprojekt

1997 - 1999



*Projektrapport*

Dansk Ornitologisk Forening

1999

## *Indhold:*

Indledning .....	side 1
Sammenfatning .....	side 1
 <b>1. Forberedelser til Projektet</b>	
1.1 Idé og baggrund .....	side 3
1.2 Pilotprojektet 1996/97 .....	side 4
1.3 Projektets formål og indhold .....	side 5
1.4 Projektets planlagte forløb .....	side 7
 <b>2. Projektets indhold, faktiske forløb og resultater</b>	
2.1 Projektets organisation .....	side 8
2.2 Delprojekter i Bynaturprojektet .....	side 9
2.3 Projektets lokale aktiviteter .....	side 11
2.3.1 Nørrebro Bydel .....	side 11
2.3.2 Hvidovre Kommune .....	side 14
2.3.3 Farum Kommune .....	side 17
2.4 Ekskursioner i lokalområderne .....	side 19
2.5 Projektets rådgivnings- og informationsvirksomhed .....	side 19
2.6 Fugletællinger .....	side 20
2.7 Projektets samarbejdspartnere .....	side 21
2.8 Pressedækning og PR .....	side 23

### 3. *Evaluering af projektets resultater*

3.1	Projektets måleindikatorer .....	side 25
3.2	Pædagogisk evaluering .....	side 25
3.3	Naturmæssig evaluering .....	side 28
3.4	Projektvurdering og konklusion .....	side 32
3.5	Fortsatte lokale aktiviteter .....	side 33
3.6	Medvirkende i styregrupperne .....	side 33

### 4. *Anbefalinger*

4.1	Anbefalinger .....	side 35
4.1.1	Forslag og lokale anbefalinger på Nørrebro .....	side 36
4.1.2	Forslag og lokale anbefalinger i Hvidovre .....	side 37
4.1.3	Forslag og lokale anbefalinger i Farum .....	side 38

### 5. *Litteratur*

I tilknytning til nærværende projektrapport er der udarbejdet en bilagsdel med følgende indhold:

1. Fugletællinger i projektområderne
2. Fuglelivet på Assistens Kirkegård
3. Presseklip fra Projektet
4. Avedøre Holmes fugleliv
5. Redekasser i Børnehaver i Hvidovre

Bilagsrapporten kan rekvireres hos DOF.

Forfattere: Bo T. Johansen, med bidrag fra John Frisenvænge, Anna Jørgensen og Anne Navntoft, Dansk Ornitologisk Forening.

## Projekt "Mere og Bedre Bynatur" 1997-99

### Indledning

Denne rapport tjener som afrapportering og evaluering af det samlede Projekt "Mere og Bedre Bynatur" i perioden april 1997 - juli 1999.

Der er tidligere foretaget en afrapportering med evaluering af Pilotprojektet (oktober 1996 - marts 1997), og desuden udarbejdet en statusrapport for perioden april - december 1997. Desuden har Projektet udarbejdet et populært idehæfte med forslag til lokale grønne aktiviteter til forbedring af byens natur. Hæftet kan rekvireres hos Dansk Ornitologisk Forening (DOF). Endelig har Projektet udarbejdet en ret omfattende rapport (ca 90 sider) "Byens natur og fugleliv - ideer og erfaringer" (se litteraturliste). Rapporten er et udtryk for erfaringer, ideer og viden samlet af den centrale projektgruppe. Denne rapport kan downloades fra DOF's Hjemmeside ([www.dof.dk](http://www.dof.dk)).

Nærværende rapport kan ligeledes downloades fra DOF's Hjemmeside, og rapporten beskriver forløbet og resultaterne af DOF's Projekt Mere og Bedre Bynatur. Sidst i rapporten forsøges en konklusion og vurdering af det samlede projekt. Vi håber, at rapporten kan være til glæde og inspiration for fremtidens grønne projektmagere.

### Sammenfatning

Projektet har været støttet af Miljøministeriets grønne Fond og Friluftsrådet, som hermed bringes en tak for at have muliggjort projektet.

Projektet har sammenfattende vist, at der er et stort behov for at udvikle de bymæssige grønne rum på stenbroen, og at sådanne projekter i høj grad har folkelig appeal.

Vi har opnået en meget klar effekt af de mange hundrede nye fuglekasser i indsatsområderne. Med en gennemsnitlig beboelsesprocent i fuglekasserne i det første år på ca 70 % må vi konkludere, at "behovet" for hjælp til byens hulrugende fugle på stenbroen og i industriområder er stort, og at mangel på egnede ynglesteder kan være en begrænsende faktor.

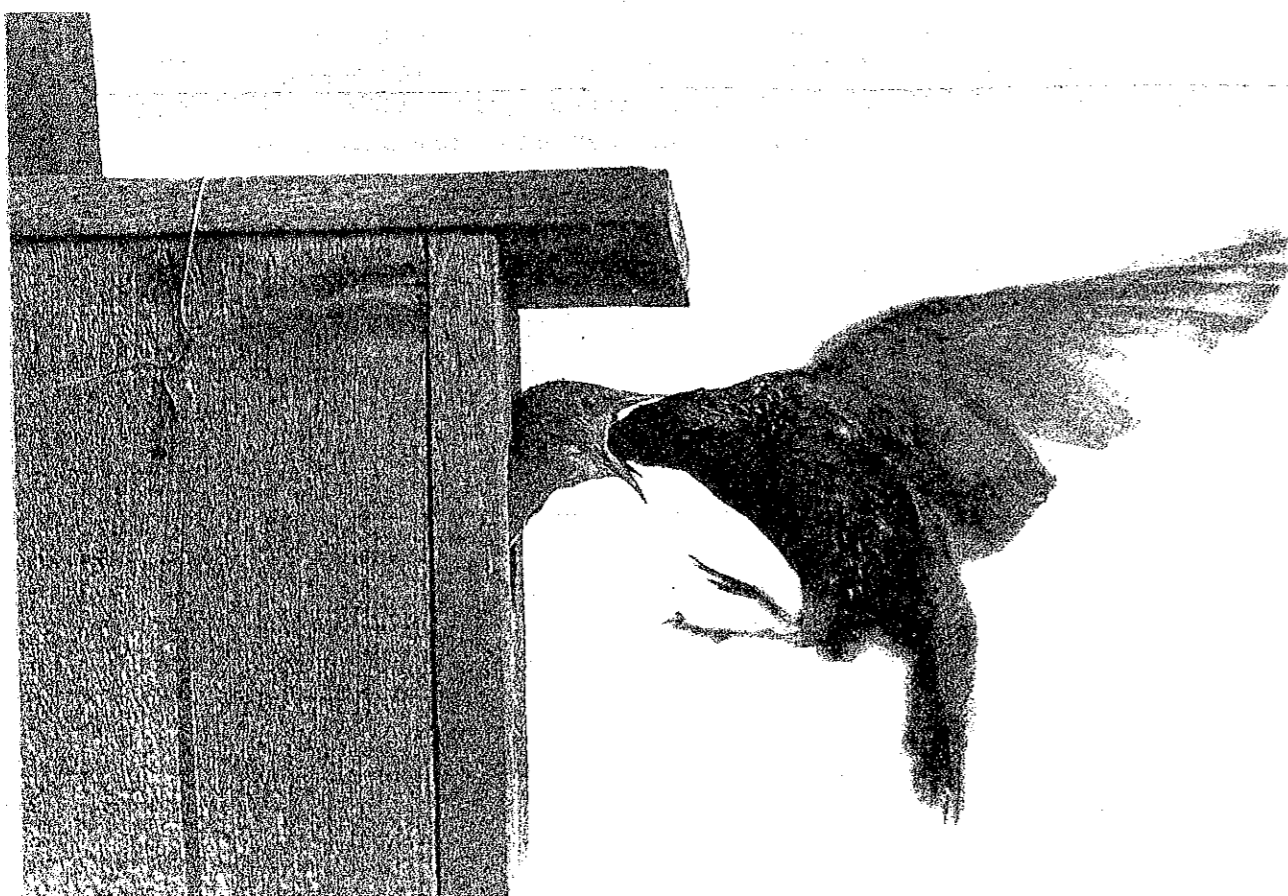
Vi kan videre konkludere, at foderhuse og fuglekasser er en utrolig god indgang til naturforståelse hos en bybefolkning uden de store forudsætninger for natur. Samtidig er fuglekasser ensbetydende med succes, de bliver meget ofte beboet allerede det første forår, og fra byboens synspunkt er dette klart en naturmæssig forbedring.

Desuden har vi erfaret, at en af de letteste måder at engagere en bybefolkning - fra børnehaven til pensionisten - i lokale natur-aktiviteter er ved meget simple tiltag, som fodring af fugle om vinteren og bygning af fuglekasser. For byboen gør det naturen i byen meget nærværende. Aktiviteter på stenbroen med den slags indhold øger formentlig samtidig naturbevidstheden og præger natursynet i retning af større økologisk indsigt blandt byboere.

Vi har samtidig erfaret, at denne lokale aktivering har været nemmere på stenbroen i København, hvor beboerne savner daglige naturoplevelser, sammenlignet med f.eks Farum. Her er det tilsyneladende vanskeligere at aktivere en lokalbefolkning, der i det daglige er omgivet af store søer og skove, og desuden i vid udstrækning har naturoplevelser i haver i villakvartererne.

### Anbefalinger

- \* På baggrund af projektets resultater og erfaringer anbefaler vi, at der oprettes bynaturgrupper i kommuner/bydele i Københavnsområdet, og desuden i større byer i Danmark.
- \* Vi anbefaler at der iværksættes naturforbedringer i industriområder, i institutioner, børnehaver og på plejehjem, jvfr. successen med redekasser og fuglefodring i børnehaver i Hvidovre og på Nørrebro. Fuglekasse-byg-selv arrangementer anbefales ligeledes på grundlag af en stor pædagogisk værdi.
- \* Vi anbefaler generelt at hjælpe byens hulrugende fugle ved opsætning af redekasser i forskellige byområder, da vi har erfaret, at behovet er stort ud fra en meget stor benyttelse af kasserne.
- \* Vi anbefaler at danne grønne netværk i bynaturarbejdet, da det både styrker bredden, værdien og erfaringsudveksling i arbejdet med bynaturforbedring, på grundlag af gode erfaringer fra arbejdet på Nørrebro.
- \* Vi foreslår, at der i arbejdet for forbedring af bynatur i videst muligt omfang samarbejdes med politikere og byplanlæggere for at tage naturhensyn i byplanlægningen og ved byrenovering - og at muligheden for at påvirke politikerne og sikre borgerinddragelse i beslutningsprocessen er større, hvis man indgår i et grønt netværk.
- \* Vi foreslår en øget forskningsindsats for overvågning af fuglelivet i byområder, for at kunne belyse langsigtede ændringer, f.eks. i forhold til byfornyelsesprojekter.



## 1. Forberedelser til Projektet

### 1.1 Idé og baggrund

Baggrunden for Dansk Ornitologisk Forenings Projekt "Mere og Bedre Bynatur" er den kendsgerning, at henved 90% af danskerne i dag er bosat i byerne. På landsplan udgøres 3% af Danmarks areal af de 1,6 millioner haver, hvortil kommer gårdanlæg, byparker, kirkegårde og grønne områder. I Hovedstadsregionen udgør haver og gårdanlæg væsentligt mere af arealet, og det betyder, at det ofte er i den nære by-natur, store dele af befolkningen møder naturen og dyrelivet.

Den nære by-natur har dermed en stor betydning for almindelige menneskers bevidsthed om naturens mangfoldighed og forståelse for sammenhængene i naturen. Ønsket om en større naturoplevelse her giver grundlag for at inddrage og sammenholde såvel den "traditionelle" naturpleje, som en biologisk bevidsthed til et egentligt moderne grønt natursyn. Dette gælder i særlig grad for den voksne og ældre halvdel af befolkningen, som det ellers kan være vanskeligt at påvirke til et biologisk præget natursyn, på grund af indgroede vaners magt.

Foreningen modtager dagligt mange telefoniske henvendelser, der er relateret til have-naturen eller gårdanlæg, f.eks. fodring, foderbrætter, redekasser, bestemmelse af arter, tilskadekomne fugle, problemer med kragefugle, beplantnings-sammensætninger, sammenhæng mellem fugle og insekter m.v. Disse henvendelser har taget et stort opsving de senere år, og vidner om et stort engagement i den nære by-natur, men samtidig om en mangel på viden om selv elementære spørgsmål angående f.eks. havens eller gårdanlæggets fugle og sammenhænge med den øvrige by-natur.

By-naturen er - på trods af sin arealmæssigt begrænsede udstrækning - af stadigt større betydning som levested for store dele af det vilde dyre- og planteliv. Flere undersøgelser har vist, at der i villakvarterer kan være tale om meget store tætheder af både ynglende og gæstende fugle. DOF's Havefugletællinger har f.eks. vist, at der lever mere end 100 forskellige arter i danske haver, og at 82 af disse er ynglende, hvilket vil sige, at ca 50% af de arter, der yngler i Danmark, kan ses fra vore vinduer.

Såvel arts- og bestands- tætheden i haver overgår ofte, hvad man finder selv i gammel naturskov (1500-2000 par pr. km<sup>2</sup>. i haver / mod 1000-1500 par pr. km<sup>2</sup>. i urørt skov). For især hulrugende fugle har parker, haver m.v. stigende betydning som erstatningslevested i mangel på egnede levesteder i naturen.

Resultatet er, at flere og flere fugle og dyr søger til byens haver, både for at fouragere i vinterhalvåret og for at yngle. Selv om denne udvikling sker på baggrund af en beklagelig udvikling i skov- og ager-brug, indeholder den en række positive elementer for menneskets oplevelse af en kontakt med natur. Fuglene er en central del af vor naturoplevelse, fordi de er den synlige del af vort dyreliv, og fordi de som højt placeret i fødekæden giver en god indikation for et områdes øvrige naturindhold.

Denne nære og let tilgængelige naturoplevelse kan udvikles væsentligt, ved at skabe endnu bedre alternative levesteder for fugle og dyr, gennem en biologisk forbedring af bybiotopernes kvalitet. Set med stadsgartnerens øjne er en større fugle- og dyre-koncentration i sig selv en faktor som forbedrer vilkårene for økologisk dyrkning, idet det f.eks. kan give en så effektiv insekt"bekæmpelse", at brugen af sprøjtemidler kan nedbringes eller i bedste fald helt afskaffes.

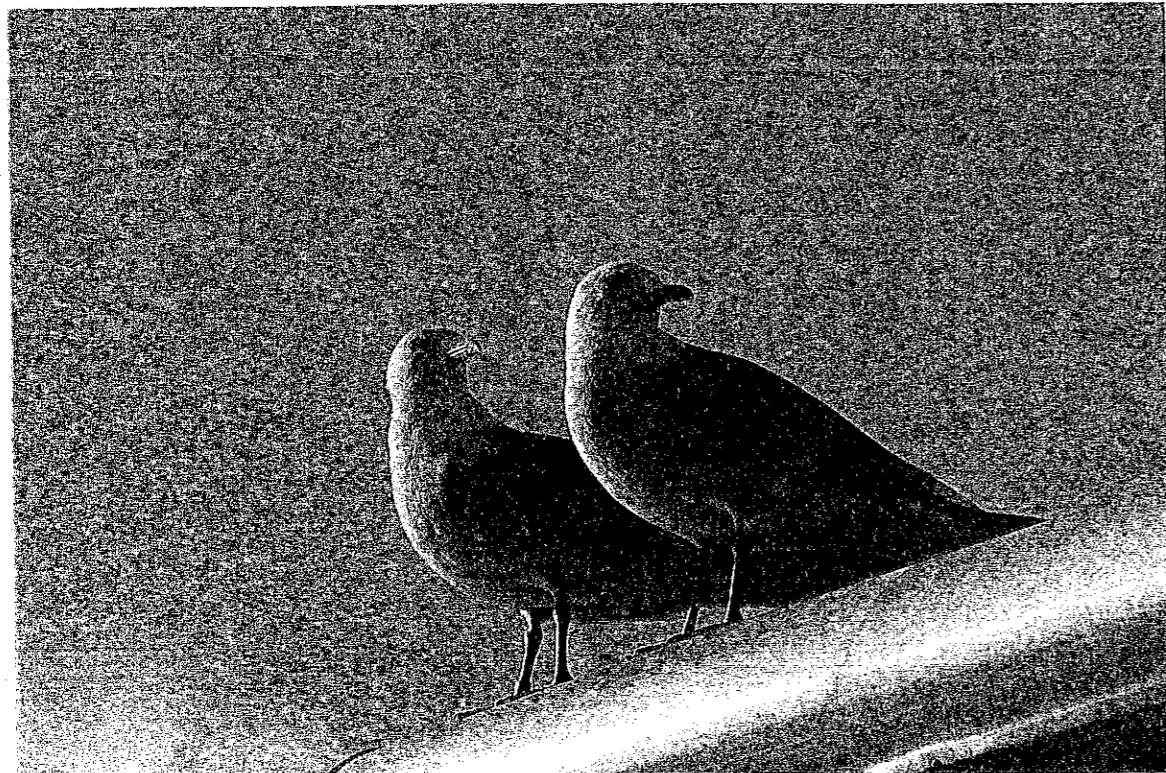
## 1.2 Pilotprojektet 1996/97

Pilotfasen i projektet (okt. 1996 - marts 1997) blev anvendt til at undersøge mulighederne for at opbygge netværksgrupper, og sikre den bedst mulige opbygning, organisering og afvikling af projektet.

Pilotprojektet viste, at der var et stort behov for at udvikle de bymæssige grønne rum, og at der var en stor interesse for at deltage i sådanne projekter. Det gælder både Dansk Ornitologisk Forenings medlemmer og de myndigheder og beslægtede foreninger og institutioner, vi havde kontakt med. Gennem pilotprojektet fik vi ikke alene udvalgt de tre forsøgskommuner/områder, vi opnåede også at få nedsat lokale styregrupper med lokalkoordinatorer, og opsamlet en lang række konkrete forslag til lokale aktiviteter.

Endelig lykkedes det at skabe en god kontakt til de kommunale administrationer, således at der blev tilvejebragt det bedste grundlag for et samarbejde om aktiviteterne.

Det var hensigtsmæssigt at starte projektet med en indledende og undersøgende fase, der skulle klarlægge, om grundlaget for projektet var til stede. Opbakningen fra de 25-30 personer i styregrupperne viste, at interessen for at yde en aktiv indsats i projektet var stor.



## 1.3 Projektets formål og indhold

Projektet opstillede fra starten en række - til dels ambitiøse - formål:

- \* at forbedre levevilkår for fugle, dyr og mennesker i byens grønne rum.
- \* at øge naturbevidstheden og præge natursynet i retning af større økologisk indsigt blandt byboere og haveejere, særligt med den voksne og ældre del af befolkningen som målgruppe.
- \* at sikre flest muligt frivillige deltagere i aktiviteterne
- \* at indsamle og bearbejde viden om bybiotopernes rolle som bio- diversitetsbaser i det meget befolkningstætte samfund
- \* at øge kendskabet til og interessen for fugle og deres levemuligheder, og her igennem naturen som helhed især i områder med bymæssig bebyggelse. Udledt heraf, i særlig grad at medvirke til en mere naturvenlig/økologisk drift af haver, gårdanlæg, parker, idrætspladser og andre grønne anlæg.
- \* at skabe samarbejds- og integrationsgrundlag for de parallelt eksisterende natur- og økologisynd, gennem fælles initiativer i de bymæssige biotoper
- \* at indsamle og muliggøre en samlet videreformidling af den allerede eksisterende viden og rådgivnings-kapacitet på området og på denne baggrund at fungere som videns- og rådgivnings-center for hele landet.
- \* at udarbejde evaluerings-rapport med projekt-idekatalog og erfaringer til brug for andre lignende aktivitetsgrupper.

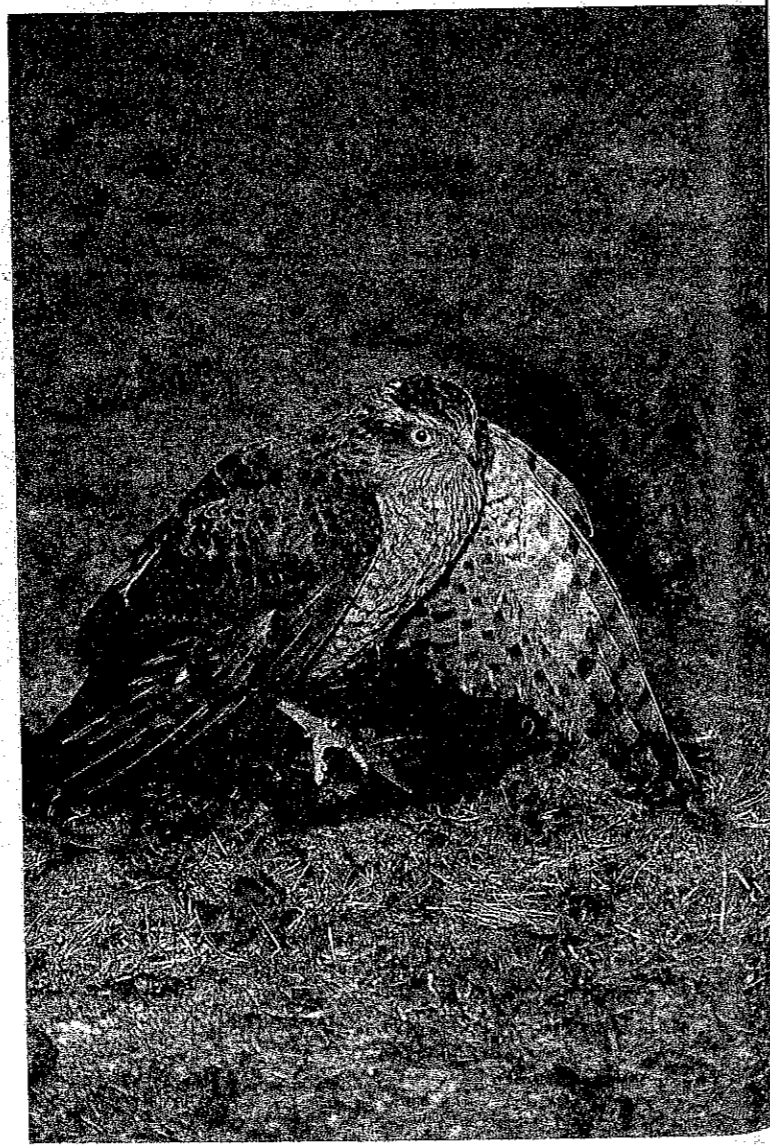
Projektet opstillede fra starten ligeledes en rammeplan for indhold:

- \* Projektet sigter på at etablere brede lokale netværk, der arbejder aktivt med at fastholde og forøge mangfoldigheden af vilde fugle og dyr i en mere økologisk baseret by-natur - i både offentlige og private grønne områder.
- \* Projektet er begrænset som et forsøgs og udviklingsprojekt i tre udvalgte kommuner/områder i Hovedstadsregionen, hver med deres særlige (kultur- og naturgivne) forudsætninger: Et bymæssigt område med en stor del stenbro og et ringe naturindhold (Nørrebro), et forstadsområde med en del by-natur og grønne kiler (spredningskorridorer) (Hvidovre), og en omegnskommune med langt større indhold af egentlig natur og bynatur (Farum).

\* Inden for de tre udvalgte kommuner/områder fokuseres på et bredt udsnit af kommunens institutioner, foreninger, grundejerforeninger, boligforeninger, haveforeninger samt forvalterne af de offentlige parker og grønne anlæg.

\* I hvert enkelte kommune-område etableres et netværk af frivillige, som sammen med kommunen står for det lokale arbejde - ved egen indsats eller som arrangør af offentlige arrangementer. Netværket har endvidere ansvar for de årlige fugle-tællinger, der både anvendes som et aktivt samlingspunkt for projektets medvirkende, og som målestok for det kvalitative naturmæssige resultat af projektet.

\* Projektet afsluttes med udgivelsen af en rapport, der opsummerer projektets erfaringer, til brug for andre lignende projekter og aktiviteter. Denne erfaring kan bl.a. danne grundlag for etablering af Gårdanlæg, uddannelse af grønne konsulenter, forvaltning af offentlige arealer m.m.



#### 1.4 Projektets planlagte forløb

Den oprindelige tidsplan for Projektets samlede afvikling var:

Forår og sommer 1997:

- \* Start af lokale arbejdsgrupper med hjælp fra de lokale vejledere.
- \* Foreløbig afgrænsning af område og opgaver.
- \* Løbende PR-arbejde og off. ekskursioner i lokalområder.
- \* Første inventering af fuglefaunaen i de udvalgte områder.
- \* Iværksættelse af de første tiltag til by-naturforbedring.
- \* Aktiv indsats i grundejer-, og beboerforeninger m.m.
- \* Indsats for at inddrage skoler og børneinstitutioner.

Efterår og vinter 1997-98:

- \* Fremstilling og opsætning af f.eks. redekasser og foderhuse m.m.
- \* Inddragelse af lokale økologigrupper i bynatur-forvaltningsforslag.
- \* Etablering og forbedring af bynaturområder ved f.eks. gravning af vandhuller, beplantning og andre naturfremmende foranstaltninger, præmiering af økologiske dyrknings- og forvaltningsmetoder. Yderligere indsats i skoler, grundejer- og beboerforeninger m.m.
- \* Fortsat PR-indsats og offentlige ekskursioner i lokalområder.
- \* Bearbejdning af inventeringsskemaer.

Forår 1998 og 1999

- \* Yderligere indsatser for forbedring af By-naturen og miljøet.
- \* Forsøg på inddragelse af lokalt erhvervsliv og turisterhverv.
- \* Gentagne offentlige ekskursioner for at fremvise resultater.
- \* Gentagne fugleinventering - for at klarlægge, om de naturfremmende tiltag har båret frugt.

Efterår 1999 - forår 2000

- \* Endelig fugleinventering og bearbejdning og faglig analyse af alle fugleinventeringerne for årene 1997-2000.
- \* Offentlige ekskursioner for at fremvise de endelige resultater.
- \* Udarbejdelse og udgivelse af evalueringsrapport over projektets forløb og resultater.

Det planlagte 3-årige projektforsløb blev afkortet til 2 år som følge af at Projektet ikke opnåede tilskud i det ønskede omfang. Som følge af usikkerhed om bevillingerne fra tilskudsyderne, kom Projektet til at svæve lidt i et dødvande fra slutningen af pilotprojektet til sommeren 1997. Der blev først i juni 1997 skabt endelig klarhed over bevillingerne fra Den Grønne Fond og Friluftsrådet. Projektforsløbet kunne derfor ikke gennemføres helt i det skitserede omfang. Det betød bl. a., at både indsamling og bearbejdning af fugledata ikke kunne gennemføres i det planlagte omfang.

## 2. Projektets indhold, faktiske forløb og resultater

### 2.1 Projektets organisation

Projektet blev ledet af Dansk Ornitologisk Forening, med styring i det daglige af projektets ansatte projektleder.

Projektledelsen var placeret i Fuglenes Hus og havde ansvar for ledelse og økonomistyring og for kontakt til de lokale netværk.

I hver af de tre kommuner blev nedsat en lokal styregruppe, som stod for igangsættelse og koordinering af projektets lokale aktiviteter.

De lokale styregrupper udpegede en lokalkoordinator, som skulle fungere som bindeled mellem projektets ledelsesgruppe i DOF og den lokale styregruppe.

Projektets overordnede koordineringsgruppe bestod således af de tre lokalkoordinatorer, projektlederen og Dansk Ornitologisk Forenings informationschef og direktør.

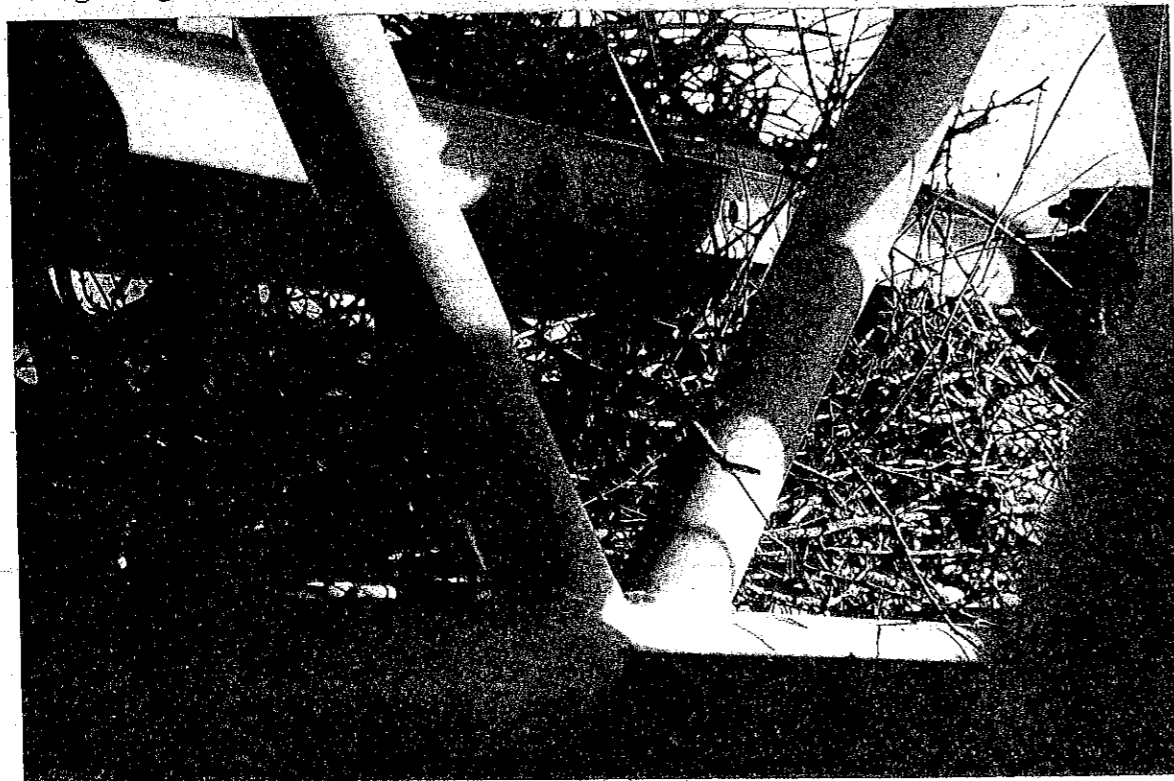
Gruppens deltagere var Bo Johansen (projektleder), Claus Oppermann (direktør) og Judith Berg (informationschef). De tilknyttede lokalkoordinatorer var biolog John Frisenvænge (Hvidovre), biolog Anna Jørgensen (Nørrebro), og lokalkomite-formand Arne Kølbæk-Pedersen fra Danmarks Naturfredningsforening (Farum). I projektets pilotfase var Peer Lindballe lokalkoordinator på Nørrebro.

I det sidste projektår (juli 1998 - juli 1999) blev nedsat et ad-hoc udvalg til at udarbejde en faglig rapport og et idekatalog om bynatur.

Gruppen bestod af Bo Johansen, John Frisenvænge, Anna Jørgensen, Jette Rohde Jensen og Anne Navntoft. De to sidstnævnte var samtidig med til at koordinere væsentlige dele af projektets aktiviteter i Hvidovre og på Nørrebro.

Projektets 3 lokalkoordinatorer har sammen med projektlederen haft ansvaret for kontakten til projektets lokale styregrupper, som fra starten udgjorde "omdrejningsaksen" i projektet.

Projektlederen har i hele projektet ydet sekretariatshjælp og mødebistand til grupperne. Projektlederen deltog i næsten samtlige lokale møder i starten af projektet, indtil styregrupperne blev mere "autonome". Styregrupperne har bestået af DOF-medlemmer og deltagere fra beslægtede grønne organisationer.



Disse styregrupper har varetaget det lokale arbejde med at videreformidle projekts ideer ud i "baglandet", og ansvaret for de lokale praktiske opgaver som opsætning af redekasser m.v. Sidst men ikke mindst, har styregrupperne sammen med projektlederen haft ansvaret for, at de vigtige fugletællinger blev udført.

Projektets lokale aktiviteter har i høj grad været defineret af, hvad de frivillige deltagere i styregrupperne har fundet relevant, og haft lyst til at engagere sig i. Projektlederen har, især i projektets første år, haft en del indflydelse på igangsætning af aktiviteter - både på det praktiske plan, og med forslag og ideer - men i takt med det fremadskridende projekt, har projektets styregrupper fungeret mere selvstændigt.

Projektlederen har i takt hermed kunnet frigøres til en større del af de centrale funktioner som projektkoordinering og -rådgivning, PR, m.v.

Styregrupperne har til stadighed igangsat nye aktiviteter, så der har været en vedvarende udvikling i projektet. Da denne udvikling i aktiviteterne har været defineret af de frivillige deltagere, har projektets indhold, forløb og tidsplan ikke været helt som oprindelig planlagt, selvom det dog kan konstateres, at væsentlige elementer i den oprindelige projektbeskrivelse er blevet opfyldt. I et frivilligheds-projekt med så åben en formåls- og indholdsbeskrivelse med mulighed for en bred fortolkning, er det vanskeligt med en stram detail-styring af projektet.

### 2.2 Delprojekter i Bynaturprojektet

Bynaturprojektet har været et meget bredt projekt, der har fungeret som en slags paraply for en række forskellige aktiviteter - aktiviteter der som nævnt i høj grad har været defineret af hvad de frivillige deltagere i styregrupperne har fundet relevant og har haft lyst til at engagere sig i. I det følgende gives en kortfattet oversigt over nogle væsentlige elementer i projektet.

Aktivering af byboere. Projektet har arrangeret "Åbent Værksted", hvor borgerne selv kan bygge bl.a. foderbrætter og fuglekasser. Projektet har i samarbejde med Københavns kommunes naturvejledere gennemført offentlige fuglekasse byg-selv-arrangementer.

Beskæftigelsesfremme. Projektet har fået fremstillet fuglekasser på lokale produktionsskoler. Det er håbet, at det kan anspore til, at lokale beskæftigelsesprojekter i større grad bl.a. fremstiller fuglekasser til opsætning på offentlige arealer.

Forbedring af gårdmiljøer. Projektet har arbejdet med opsætning af fuglekasser, forestået fuglefodring, og rådgivet beboere, som ville forøge fuglelivet og naturindholdet i deres gårdanlæg. Rådgivningen har desuden omfattet fugle- og faunavenlig beplantning med bærbuske og facadebeplantning.

Institutionsmiljøer. Delprojektet har omfattet opsætning af foderhuse og fuglekasser i børnehaver, samt dialog med pædagoger, børn og forældre om fuglenes vilkår. De opsatte fuglekasser har været forsynet med et vindue, hvorved børnene kom tættere på fuglene. Fuglene har benyttet kasserne på trods af den uro børnenes leg forårsager (90% benyttelse!). Projektets erfaringer kan overføres på fritidshjem, skoler og lignende steder. I alt har mere end 100 Københavnske børnehaver medvirket.

Forbedring af byparker. Byparker og andre grønne områder er blevet beriget med fuglekasser. Samtidig er der foretaget ynglefugletællinger i flere af de grønne områder for at kunne dokumentere effekten. Der har været samarbejdet med gartnere og parkforvaltning om beplantningsplaner og skånsom pleje af de grønne områder.

Industriområder. Delprojektet havde til formål at vise, at man kan gavne fuglelivet og samtidig skabe en rigere dagligdag på arbejdspladsen i industriområder. Delprojektet bestod af kortlægning af fugle- og dyrestande og ynglemuligheder i et industriområde, og desuden opsætning af fuglekasser og dialog med virksomhederne om bl.a. faunavenlig beplantning, anlæg af vådområder og pleje af udenomsarealer.

Faunavenlig beplantning. Projektet har bidraget med plantning af bærbuske og fuglekrat, hvor småfugle kan finde føde, skjul og bygge reder. Projektets indsats på dette felt har dog primært været på rådgivningssiden.

Fuglefodring. Projektet har opstillet foderhuse og ophængt foderautomater i flere byparker. Foderhusene ledsages af informationstavler med billeder af de mest almindelige fuglearter ved foderbrættet, og gode råd til fuglefodring.

Kortlægning af byens fugle. Der har været foretaget kortlægning af fuglelivet i flere byområder. Dette har samtidig været en social aktivitet, der har medvirket til sammenhold i styregrupperne.

Samarbejde med grønne guider. Projektet har hjulpet mange (nyansatte) grønne guider med generelt informationsmateriale og foldere fra DOF, samt holdt foredrag og videregivet erfaringer fra Bynaturprojektet til lokale grønne guider og grønne grupper.

Naturformidling. Samarbejde med formidlingscentre og gartnere om pleje af kirkegårde og parker, samt registrering og formidling af naturværdierne på grundlag af DOF's og Friluftsrådets informationsfoldere om byens natur. Endvidere har der været afholdt ekskursioner og foredrag om fugle og byens natur.

Information om naturen i byen. Der har været løbende information om projektet i lokalaviser, fagblade, lokalradio og TV. DOF har besvaret mange telefoniske og skriftlige henvendelser om nærnatur og havenatur i byområder. Endelig har projektgruppen udarbejdet informationsmateriale, bl.a. foldere om projektet, og et grønt idékatalog (se litteraturliste). Idékataloget er blevet distribueret bredt ud til alle grønne guider, naturvejledere, naturskoler og agenda 21-grupper i Danmark.

Information på Internettet. Der er udarbejdet en omfattende rapport "Byens Natur og fugleliv..." om viden og erfaringer gjort indenfor Projekt Mere og Bedre Bynatur. Denne rapport kan downloades fra DOF's Hjemmeside/Projekt Bynatur ([www.dof.dk](http://www.dof.dk)), eller bestilles hos DOF. Nærværende rapport kan ligeledes downloades fra DOF's Hjemmeside.

## 2.3 Projektets lokale aktiviteter

I det følgende gives en forholdsvis detaljeret beskrivelse af Projektets etablering af styregrupper, af lokale aktiviteter, samt af forløbet og resultaterne i de 3 projektområder. Beskrivelsen skal primært ses som en opsamling og videregivelse af de organisatoriske erfaringer, vi har gjort os med hensyn til igangsætning af lokale grønne aktiviteter.

### 2.3.1 Nørrebro Bydel

Opbygningen af en styregruppe på Nørrebro fandt sted på grundlag af et første indledende møde i januar 1997. På dette møde i projektet deltog i alt 19 personer. Mange af disse deltog sikkert på grund af nysgerrighedens interesse. Gruppen blev reduceret til omkring 10 personer, som i 1997 udgjorde den faste stab af aktive, som organiserede aktiviteterne på Nørrebro. Senere var der (i løbet af 1998) yderligere reduktion som følge af bl. a. 2 personers fraflytning fra Nørrebro, mens en ny person deltog fra 1998. Der har desuden været et par løst tilknyttede deltagere i styregruppen. Den hårde kerne i styregruppen har bestået af ca. 7 personer.

Nørrebro er en af Københavns tættest befolkede bydele med ca. 79.000 indbyggere på 3,8 km<sup>2</sup>. Det er også en bydel underforsynet med grønne områder. Nørrebro er kendetegnet ved, at der til stadighed er et pres om bebyggelse på bydelens små oaser, grønne åndehuller og ubebyggede grunde. Bydelens få større og sammenhængende grønne områder er ligeledes fra mange sider udsat for trusler om aktiviteter, der, hvis de føres ud i livet, vil forringe naturværdierne i meget væsentligt omfang. Et eksempel er Nørrebroparken, hvor der er etableret asfalteret cykelsti gennem parken, fældet krat og en del store værdifulde træer er blevet fældet. Der har også været tanker om om idrætshal i Hans Tausens park, og svømmehal i det grønne område syd for Blågårds plads.

Bydelen er samtidig karakteriseret ved en benhård interessekonflikt mellem på den ene side beslutningstagerne, som vil udnytte ubebyggede arealer til boligbyggeri - og på den anden side nuværende beboere som ønsker lys, luft og grønne områder, mere udenomsplads til børneinstitutioner m.v.





Heldigvis er der mange græsrodde, som skaber modvægt til erhvervslivets og kommunens krav om vækst og byudvikling på bekostning af naturværdierne.

Et eksempel på dette er den omdiskuterede Folkets Park, hvor der har rejst sig et egentligt folkeligt krav "Folkets Park-initiativet" om bevarelse af "natur" værdierne i dette stenbro-område, hvor der i henhold til lokalplan er planlagt boligbyggeri.

Et andet eksempel er den økologiske have i Guldbergsgade.

Det har været et mål for Nørrebrogruppen at øge naturbevidstheden og videngrundlaget hos lokalbefolkningen på Nørrebro med hensyn til den store betydning grønne områder og bynatur har for byboens livskvalitet og sundhed. Det har desuden været et mål, at flest muligt skulle stifte bekendtskab med begrebet bynatur og vænne sig til/forstå, at natur ikke kun er noget der findes uden for byen.

Styregruppens indsats på Nørrebro har i erkendelse af ovenstående foregået på to fronter, dels den, efter vores opfattelse, helt nødvendige naturpolitiske i et forsøg på at påvirke politikere og byplanlæggerne til naturbevarelse, og dels den pædagogisk og naturmæssigt resultatsøgende.

I forbindelse med både det naturpolitiske og naturformidlende arbejde på Nørrebro har vi indgået i et netværk med Bydelsrådets projekt Økoby, "Spidsroden", Økologiske Igangsættere, "Byhavenetværket", og mange andre miljøaktører på Nørrebro. Vi har deltaget i debatmøder i Nørrebros Lokalråd om Nørrebroparkens fremtid, og i arrangementer med Folkets Park-gruppen, hvor vi har bidraget med faglige input om bynatur.

Vi har også indgået i det frivillige netværk "På Gaden", som udgiver en månedlig postomdelt lokalavis for bydelen.

Projekt Bynatur har desuden samarbejdet med Fritidshjemmet "Kapella", som er en nybygget institution, der fungerer som en slags økologisk demonstrationsprojekt under Bydelsrådet. Vi har leveret gode råd om fuglekasser, foderbrætter, holdt foredrag om bynatur og fugle, og faunavenlig beplantning.

Vi har desuden uddelt meget informationsmateriale, dels Foreningens egne oplysningsfoldere, og dels flere af Friluftsrådets pjecer vedr. naturindhold i byerne: "Byens grønne steder - grønne glæder", "10 argumenter for en grøn by", og desuden FCSL's (Forskningscentret for Skov og Landskab) pjece "De grønne områder og sundheden" (se litteraturliste).

Styregruppen har ment, at et godt udgangspunkt for formidling af naturværdier og naturoplevelser har været de større grønne kerneområder på Nørrebro. I denne forbindelse har Assistens Kirkegård spillet en central rolle. Projektets undersøgelser har vist, at man i løbet af et år har mulighed for at se mere end 50 fuglearter på denne kirkegård.

Vore to samarbejdspartnere - Kulturformidlingscentret og Gartnerafdelingen på Kirkegården - har været meget interesseret i samarbejdet, der blandt meget andet har udmøntet sig i et miniprojekt om udarbejdelse af en informationsfolder om fugle- og naturværdierne på Kirkegården.

Gruppen har i hele sit formidlingsarbejde lagt vægt på, at udbrede ideen om Assistens Kirkegård, De Gamles By og andre parker på Nørrebro som kerneområder, hvorfra dyr og

planter kan sprede sig til bydelsens mange grønne gårdanlæg. Desuden har indsatsen omfattet information om, hvordan gårdanlæggene kan forbedres fuglemæssigt, bl.a. på grundlag af gruppens ynglefugletællinger og parkafdelingens folder om grønne mure.

På Nørrebro er der skabt et nyt potentiale for bynatur og fuglerigdom i forbindelse med bydels meget omfattende renovering, og efterfølgende beplantning. Styregruppens deltagere samt yderligere en kreds af medlemmer af DOF foretog derfor i 1997 en ret omfattende kortlægning af fuglelivet på Nørrebro. Resultatet er vedlagt i rapportens bilag 1.

Efterhånden var der et vist frafald blandt fugletællere, da de mest energiske feltornitologer fandt ud af, hvor relativt fuglefattigt der trods alt er på Indre Nørrebro. Tilbage blev en kerne af "by"ornitologer, som foretog fugletællinger i 1998 og i 1999, bl.a. på Assistens Kirkegård.

I kernen af fugletællere (deltagerne fra styregruppen) er der klart sket en påvirkning fra de drevne ornitologer til begyndere.

Projektet har således også på Nørrebro (i lighed med Hvidovre) medvirket til "oplæring" af flere medvirkende i styregrupperne til at blive bedre feltornitologer.

Vi har i samarbejde med Parkafdelingens naturvejledere (Københavns Kommune) organiseret "Byg din egen redekasse-arrangementer" på Blågårds Plads i 1998 og 1999 med stor succes, og med ca 150 deltagere hver gang.

Andre væsentlige og tidskrævende aktiviteter har været styregruppens arbejde med opsætning og efterårsrensning af redekasser i 4 områder på Nørrebro: Assistens Kirkegård, De Gamles By, Nørrebroparken og jernbanearealet langs Røvsingegade. I alt knap 100 fuglekasser til mejser, stære og gråspurve er blevet ophængt.

Deudover har vi leveret foderhuse, foderautomater og fuglekasser til mange gårdlaug og institutioner på Nørrebro. Denne indsats har primært været forestået af styregruppens Anne Nauntoft. I alt 73 børneinstitutioner har været besøgt uden forudgående aftale. Institutionerne har fået tilbudt en pakke bestående af foderautomat, og en vildfugleblanding (i enkelte tilfælde), en plakat med de mest almindelige byfugle ved foderbrættet om vinteren, og en brochure om DOF og om Bynaturprojektet. Langt de fleste tog imod tilbuddet.

Dette generøse gratis tilbud har DOF haft mulighed for at fremsætte via en arv øremærket til vinterfodring af fugle.

Desuden er der blevet opsat offentlige foderbrætter i Nørrebroparken, på Assistens Kirkegård, i De Gamles By, i Plejecentret Sølund, i Folkets Park og i den Byøkologiske Have. Vi tror denne indsats har haft stor betydning for lokalbefolkningens naturinteresse. Vi er blevet mødt meget positivt, trods (eller som følge af) den ligefremme facon uden forudgående aftale. Vores indtryk og erfaringer fra både Nørrebro og i Hvidovre, hvor dette delprojekt startede, har været, at en formaliseret skriftlig henvendelse til fortravlede børneinstitutioner, nemt ville kunne forsinke initiativet, og formen er også valgt for at undgå bureaukrati.

I forsøget på at inddrage skolerne på Nørrebro i projektet, blev en opfordring om deltagelse sendt til alle lokale skoler, men med mindre succes. Dog har Havremarkens og Hellig Kors

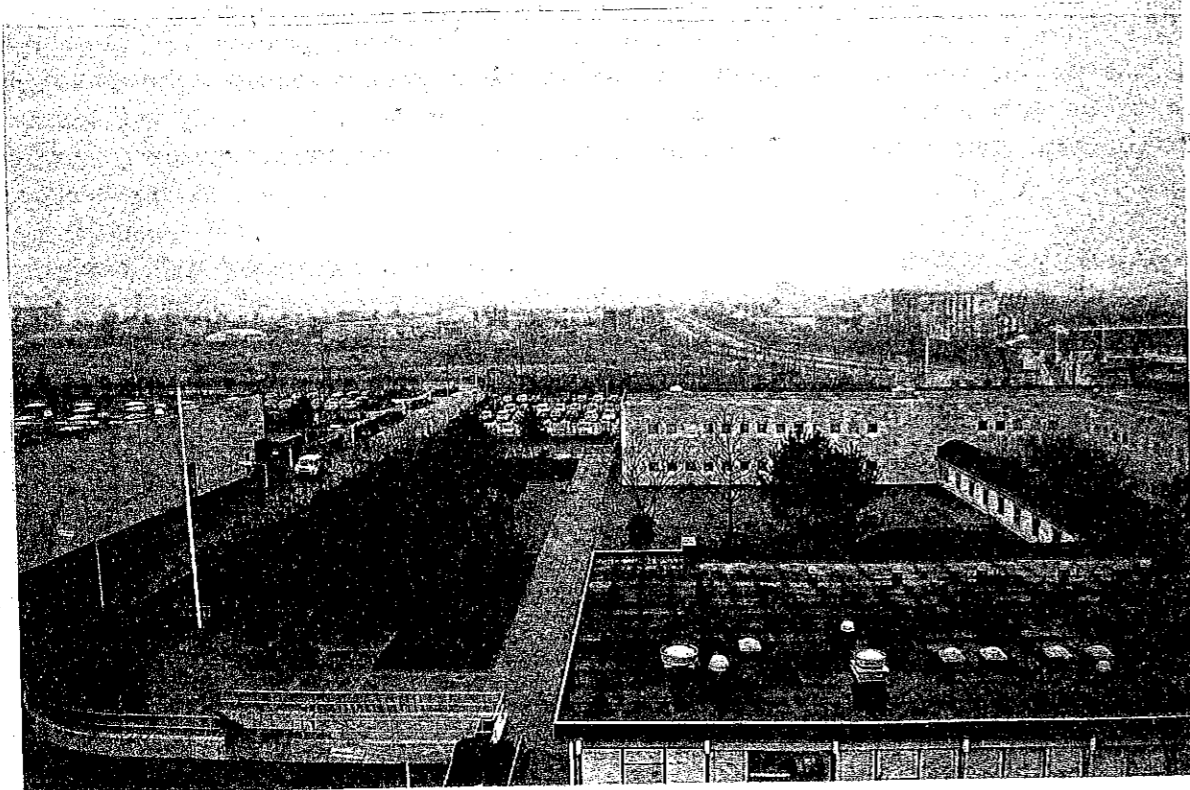
Skole medvirket. Havremarkens Skole har opsat fuglekasser i Nørrebroparken. Vores erfaring har været, at det er svært at trænge gennem en fortravlet hverdag i skoleverdenen med et budskab i form af en formaliseret skriftlig henvendelse. Heldigvis har vi til gengæld opnået meget på det pædagogiske felt i daginstitutioner og på plejehjem.

### 2.3.2 Hvidovre Kommune

Styregruppen i Hvidovre bestod juni 1999 af 9 personer, men yderligere 4 har deltaget i længere perioder, og yderligere 11 har vist interesse for projektet. 7 af de nuværende deltagere har været med fra starten, mens 2 er kommet til senere. Det første møde blev holdt i januar 1997 med 18 deltagere ud over den centrale projektleder. I den første tid blev der holdt flere møder og ekskursioner, mens gruppen diskuterede hvilke aktiviteter, der skulle igangsættes. Gruppen besluttede sig for i første omgang at iværksætte en indsats for fuglelivet på Avedøre Holme, Danmarks største samlede industriområde.

I foråret 1997 gennemførte styregruppen ynglefugletællinger på Avedøre Holme. Disse tællinger blev videreført i både 1998 og 1999. De fleste fra styregruppen var almindeligt fugleinteresserede uden forudgående erfaring i ynglefugleundersøgelser. Som den mest fuglekyndige holdt lokalkoordinator John Frisenvænge fuglestemmekursus og ekskursioner for deltagerne, ligesom han bidrog til optællingerne.

Styregruppen allierede sig i løbet af 1997 med et lokalt beskæftigelsesprojekt, der tilbød at fremstille et større antal fuglekasser gratis for projektet. Sideløbende med at gruppen fulgte fremstillingen af fuglekasser på tæt hold, etableredes kontakt med virksomheder, som gerne ville have opsat fuglekasser på deres virksomhedsgrunde.



Kontakten blev etableret via samarbejde med kommunens erhvervskonsulent og Industri- og Grundejerforeningen på Avedøre Holme. Bl.a. blev 25 udvalgte virksomheder kontaktet med opfordring til at deltage i projektet. Ved positive tilbagemeldinger aftales efterfølgende et besøg af to personer fra styregruppen, hvor der sammen med en lokal kontaktperson fra virksomheden undersøges mulige placeringer for fuglekasserne. I første omgang var det især større naturprægede grunde, der blev udvalgt. De første fuglekasser blev sat op i december 1997, og inden april 1998 var ca. 90 redekasser på plads.

I december 1998 bevilgede Københavns Amt naturgenopretningsmidler (25.000,-) til i alt 265 redekasser til opsætning på Avedøre Holme. Midlerne blev givet under forudsætning af, at benyttelsen af kasserne blev kontrolleret. Selvom Projekt Bynatur skulle afsluttes et halvt år senere, valgte styregruppen at gennemføre det omfattende arbejde med så stort et fuglekasseprojekt.

En lokal produktionsskole fik til opgave at fremstille de mange kasser. I vintermånederne blev aftagere til kasserne skaffet, denne gang mest ved direkte kontakt til erhvervsvirksomhederne. De nye fuglekasser blev opsat dels i nogle større hegn i kanten af området og dels fordelt på små grunde i midten af området. Det lykkedes dog kun at få opsat ca. 175 kasser inden ynglesæsonen - bl.a. fordi kassefremstillingen tog længere tid end først beregnet. De sidste af de i alt 265 fuglekasser vil blive opsat i efteråret 1999, og gruppen regner med at følge beboelsen i årene fremover. I alt er der opsat redekasser på 36 erhvervsgrunde på Avedøre Holme. Med 35 redekasser i børnehaverne kommer projektet op på sammenlagt ca. 400 fuglekasser opsat i Hvidovre kommune.

I marts 1998 virkeliggjordes endnu et af de projekter, gruppen havde diskuteret i startfasen. Der blev taget uopfordret kontakt til børnehaver i hele kommunen - med en pædagogisk mejsekasse under armen! I første omgang blev der leveret fuglekasser til 19 børneinstitutioner. Samtidig blev der holdt løbende kontakt til børnehaverne, for at registrere fuglenes benyttelse af redekasserne. I efteråret 1998 besøgte børnehaverne for at registrere forekomsten af gamle reder i kasserne, og sikre at kasserne blev rensede. Samtidig blev kredsen af børnehaver udvidet, så der i alt er leveret fuglekasser og foderhuse til i alt 35 børnehaver i kommunen. Projektet blev i slutningen af 1998 udvidet med tilbud om foderhuse til alle børnehaver i kommunen, hvilket de fleste tog imod.

Styregruppen i Hvidovre har været involveret i flere lokale aktiviteter, lige fra plejeplan for Vestvolden til diskussion af Hvidovre Kommunes miljøpolitik.

Gruppen har samarbejdet med den grønne guide i Avedøre Stationsby, som ved projektets start stod over for en stor indsats med renovering af bygninger og forbedring af udearealer. Grøn guide Torben Forskov deltog i de første møder i gruppen, og styregruppen har flere gange været på besigtigelse i Avedøre Stationsby.

Ved disse lejligheder har gruppen også besøgt det tidligere militærområde på Avedøresletten, hvor gruppen overvejede at gøre en aktiv indsats med gravning af vandhuller, opsætning af fuglekasser m.v. Dette blev dog aldrig ført ud i livet.

Projekt Bynatur bidrog med faglig assistance ved et projekt om beplantning i en børneinstitution i Avedøre Stationsby, ligesom styregruppen deltog i flere borgermøder om naturen og miljøet i Stationsbyen.

Der har også været samarbejdet med Danmarks Naturfredningsforening, hvor et medlem af lokalkomiteen har deltaget i styregruppen. Desuden er en deltager fra styregruppen aktiv i bl.a. en Forbrugergruppe, og vedkommende har bidraget med viden om kulturlivet og kommunale politiske input.

Der har været arrangeret forskelligt PR omkring projektet (nærmere beskrevet under afsnit 2.8 "Pressedækning og PR").

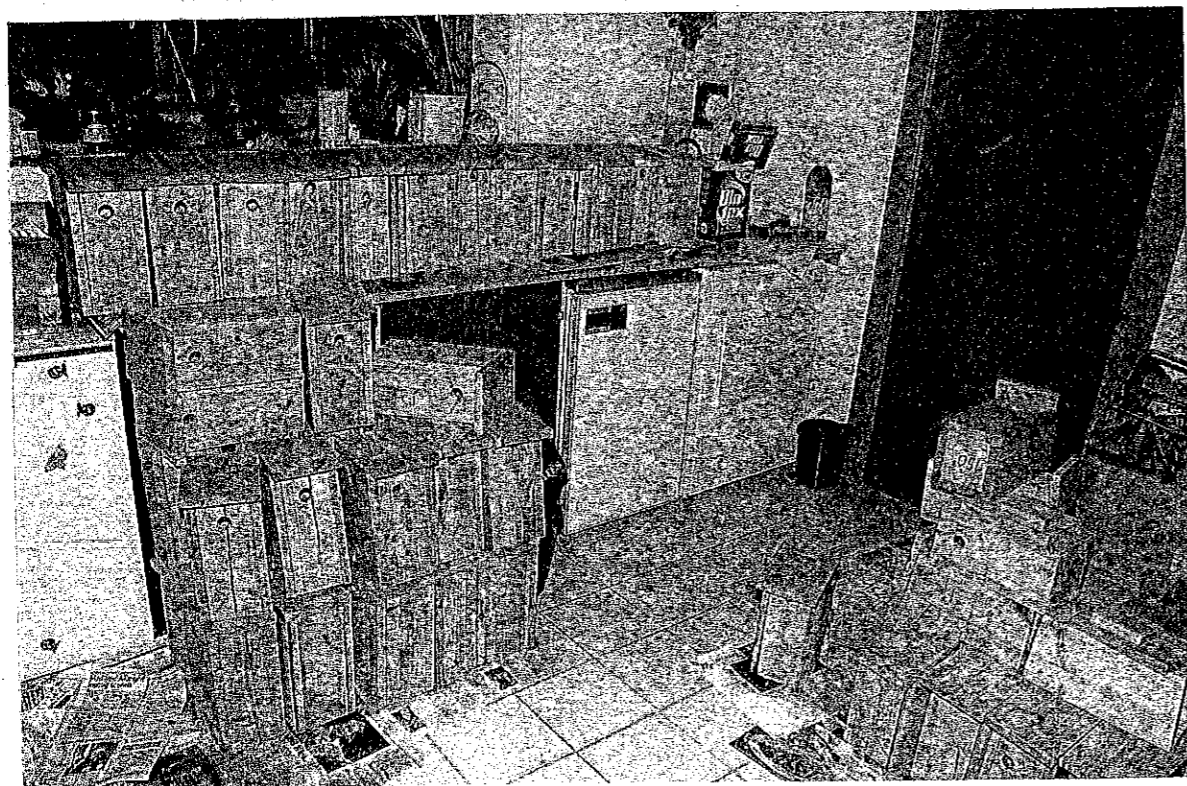
Projektet har desuden bidraget med plancher til en udstilling på Avedøre Bibliotek i foråret 1998, og desuden bidraget med en stand på en lokal udstilling for forskellige foreninger i Hvidovre.

Deltagerne i projektet har haft stort udbytte af arbejdet for bynaturen i Hvidovre. Flere af deltagerne i styregruppen er blevet meget fuglekyndige, og nogle har fået mod til at organisere redekasseproduktion, stille op foran et tv-kamera eller holde foredrag om bynatur-projektet og fuglene. Samtidig har gruppen fået opbygget et godt socialt sammenhold. Nogle deltagere samarbejder omkring deres fugletællinger, og der arrangeres talrige møder med bagværk og diasfremvisning fra ferieture foruden det faglige indhold.

Det er glædeligt at projektet har sat sig varige spor, og at den oprindelige intention om at videreføre projektet på frivilligt grundlag, reelt bliver ført ud i livet i regi af styregruppen i Hvidovre, så de påbegyndte lokale aktiviteter bliver videreført ind i det nye årtusinde - således at betegnelsen agenda 21-arbejde bliver meget nærværende for gruppen.

Meget afhænger naturligvis af styregruppens arbejdsindsats og organisatoriske talent. Den meget energiske indsats på Avedøre Holme og i institutioner i Hvidovre kan tilskrives en velfungerende, fagligt bredt sammensat styregruppe, med to ildsjæle (lokalkoordinatorer) i fronten.

Vores erfaring er desuden, at det er væsentligt at forsøge at få tilknyttet deltagere til styregruppen, som har tid til rådighed i dagtimerne.



### 2.3.3 Farum Kommune

I Farum fik projektet fra starten opbakning fra både kommunen og natursamrådet, og desuden opnåede projektet økonomisk støtte (1000,-) fra kommunens 5%-pulje til lokale aktiviteter. Disse midler er bl.a. blevet brugt til indkøb af materialer til fremstilling af redekasser på kommunens såkaldte "Åbne værksted", hvor ledige, efterlønnere, pensionister m.fl. en dag om ugen kan mødes og foretage forskellige typer praktisk værkstedsarbejde. "Åbent værksted" opfylder samtidig en social funktion. Værkstedet bestyres af Projekt Bynatur's lokalkoordinator i Farum - Arne Kølbæk-Pedersen.

En anden del af 5%-midlerne er brugt til transport af ca. 200 fuglevenlige træer og buske fra Hornsherred til Farum kommune til udplantning i Farum Midtpunkt-bebyggelsen.

I Projekt Bynatur blev vi - efter et indslag om projektet i Københavns Radio - tilbudt et større antal fuglevenlige bærbare buske og træer ganske gratis. Der var tale om en sommerhusejer i Hornsherred (Ejby) som ved udtynding på sommerhusgrunden ønskede at forære DOF nogle hundrede 2-3 meter høje rønnebærtræer, kirsebærtræer, tjørn, hassel og naur samt enkelte birke og egetræer, samt en del mindre cotoneasterbuske til brug i projektet. Projekt Bynatur tog imod tilbuddet, og deltagere fra gruppen i Farum hentede selv de fuglevenlige træer og buske på sommerhusadressen i Hornsherred.

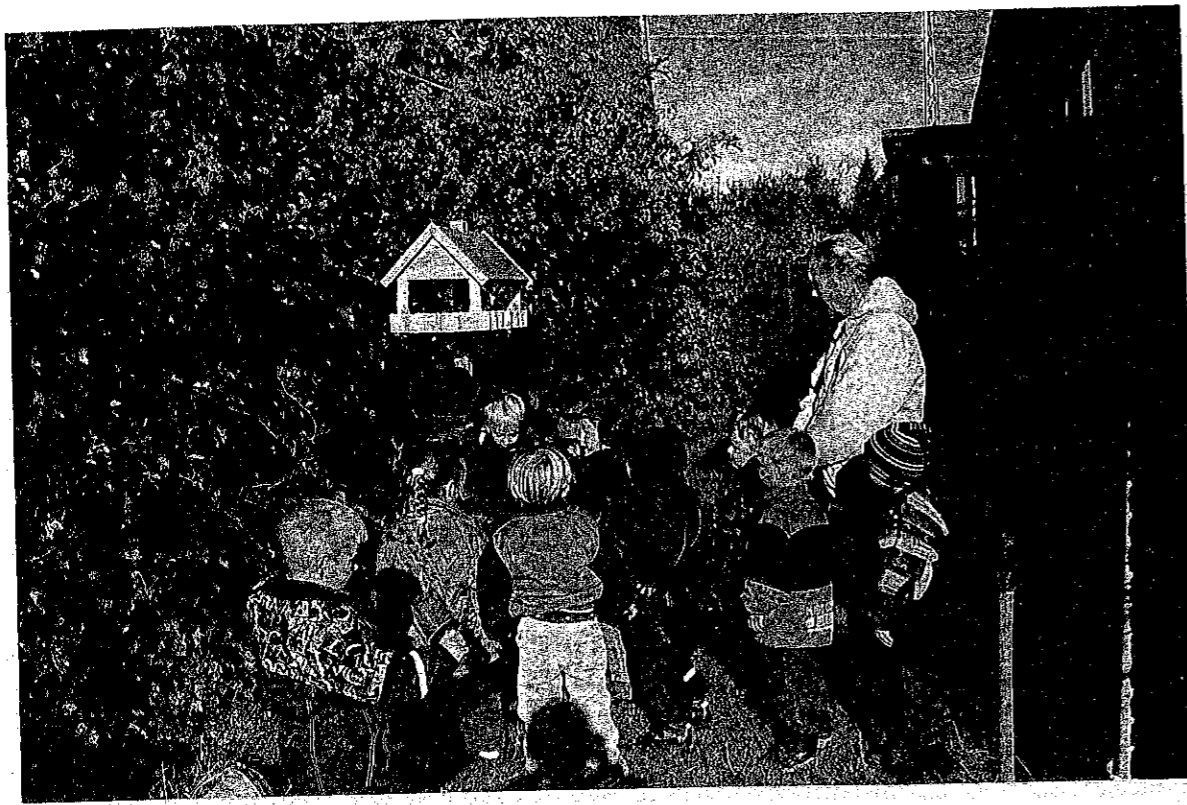
Projektet fik en aftale i stand med Friarealudvalget i Farum Midtpunkt-bebyggelsen, og i samarbejde med den tilknyttede gartner foretog vi efterfølgende udplantningen på et grønt fællesanlæg i området. Området, hvor udplantningen blev foretaget, er et nærrekreativt område ved den høje vold ud mod Hillerødmotorvejen.

Området fungerer bl.a. som hundeluftningsområde for beboere i Farum Midtpunkt-bebyggelsen, men det er samtidig stedet hvor mange får deres daglige naturoplevelser.

Udplantningen fandt sted i november 1997 inden frosten satte ind. Heldigvis var det følgende halve år nedbørsrigt, hvilket betød at de fleste træer og buske overlevede efterårsflytningen. Selv flere hundrede relativt små buske og træer synes ikke af meget, når de bliver plantet på et relativt stort område, men indsatsen skal naturligvis ses i et mere langsigtet perspektiv.

Det er samtidig et eksempel på, at man med et naturprojekt uden de store midler til faunavenlig beplantning må tænke i lidt alternative baner, så man trods de manglende økonomiske muligheder, alligevel kan opnå resultater mht. beplantning. En presseomtale af et projekt i en regionalradio kan - som i dette tilfælde - af og til medføre uventede reaktioner fra lytterne. Indkøb af planter på planteskoler vil være en omkostningstung foranstaltning, der i Projekt Bynatur ikke har været kalkuleret med, i forhold til projektets begrænsede aktivitetsmidler.

Projektet i Farum har ved flere lejligheder samarbejdet med kommunens grønne guide Lisbeth Mathiesen, der tiltrådte jobbet i 1998. Den grønne guide ønskede fra starten at koble sig på projektet i Farum. Vi har på flere områder haft en fælles interesse i at forsøge at inddrage boligselskaber, andelsboligforeninger, grundejerforeninger, institutioner, skoler m.v. i projektets aktiviteter. Derfor samarbejdede vi om en henvendelse til en række bolig- og grundejerforeninger.



Skrivelsen var udformet som et tilbud om deltagelse i projektet, ved enten at få foretaget besigtigelse af udearealer, hjælp til fremtilling og opsætning af foderbrætter og fuglekasser, eller ved at modtage oplysningsfoldere fra DOF.

Det resulterede i flere henvendelser til DOF, og ønsket var at få deltagere fra projektet på en besigtigelse, med følgende forslag til hvad der kunne gøres for at forbedre udearealernes naturværdier og naturgrundlag.

Vi har desuden medvirket ved flere lokale udstillinger om bl.a. sprøjtefri havedrift, arrangeret af kommunens grønne guide.

Desuden har deltagere fra gruppen i Farum medvirket på en stand i Lyngby med salg og bytte af haveplanter, arrangeret af Haveselskabets lokalafdeling. Fra DOF's stand på udstillingen var der mulighed for at bese - og købe - en række forskellige fuglekasser til haven. Fuglekasserne var medbragt fra DOF's naturbutik (DOF-salg). Desuden indeholdt vores stand en række informationsfoldere, projektfolder, medlemsblade m.v. Der var stor interesse for vores Forening, men købelysten var knap så stor.

I lighed med indsatsen i Hvidovre og på Nørrebro foretog gruppen i Farum en henvendelse til børnehaver med tilbud om gratis foderhuse i efteråret 1998. Også i Farum blev dette delprojekt en succes. Omkring 10 af kommunens børnehaver fik leveret et foderhus og informationsmateriale om fuglefodring, fugleplakater m.v. Flere af institutionerne viste desuden interesse for en forbedring af deres udearealer med bl.a. opsætning af flere fuglekasser, og har følgende fået vejledningsmateriale og hjælp til opsætning af fuglekasser.

Endelig skal nævnes gruppens indsats med fugletællinger i Farum Midtpunkt, i flere skole-, institutions- og industriområder, ved andelsboligforeninger samt på Farum Kirkegård m.v.

## 2.4 Ekskursioner i lokalområderne

Projekt Bynatur har i projektets startfase afholdt en del interne ekskursioner i de 3 projektområder. På disse ture har styregruppernes deltagere dannet sig et indtryk af lokalområder, fået et bedre lokalkendskab og udvalgt indsatsområder. I hele projektperioden har styregrupperne i Hvidovre og på Nørrebro afholdt ekskursioner til Avedøre Holme i Hvidovre, hhv. Assistens Kirkegård på Nørrebro, bl.a. i forbindelse med fugletællinger.

Der har desuden været afholdt flere offentlige ekskursioner i indsatsområderne. Formålet med disse ekskursioner har været at fremvise de synlige resultater af Projektet. Første gang der blev afholdt ekskursioner i alle 3 lokalområder var i forbindelse med Fuglenes Dag sidste søndag i maj 1998. Der var pænt fremmøde (ca. 20 hver sted), og stor interesse for projektets indsats. Lokaltiteterne var Assistens Kirkegård, Avedøre Holme og Farum By centralt.

I forbindelse med "Byg din egen fuglekasse-arrangementer" på Blågårds Plads har Projektet fremvist de synlige resultater af arbejdet i flere baggårde på Indre Nørrebro. Der har været op til 40 deltagere på disse ekskursioner.

Deltagere fra styregrupperne har desuden deltaget i ekskursioner arrangeret af andre organisationer. Eksempelvis har deltagere fra Nørrebrogruppen deltaget i naturvandring på Assistens Kirkegård arrangeret af Formidlingscentret på Kirkegården. Ved disse lejligheder er Projektets resultater også blevet fremvist.

## 2.5 Projektets rådgivnings- og informationsvirksomhed

Projektledelsen i Fuglenes Hus har forestået det oplysende og rådgivende arbejde overfor de lokale netværk og deltagere i projektet.

Derudover har Projektet fungeret som rådgivnings-center for hele landet, og der har været løbende kontakt til og erfaringsudveksling med lignende projekter. Eksempelvis har vi haft kontakt med mange af landets nye grønne guider, som ofte har henvendt sig til DOF for at få faglige input og informationsmateriale m.v. til at starte lokale grønne aktiviteter.

Projektet har desuden fungeret som konsulenter på en række måder, f.eks. gennem oplysningsarrangementer i institutioner og foreninger, direkte personlig og telefonisk rådgivning og udgivelse af foldere og pjecer. Projektet har bl.a. rådgivet om opsætning af fuglekasser, foderhuse og fuglefodring, havens og gårdtrumets beplantning og mere naturvenlige indretning, etablering af vandhuller m.m.

Projektets informationsvirksomhed har også omfattet foredrag og kurser om byens natur og fugleliv. Flere af disse arrangementer har været foranlediget af henvendelser til DOF fra grønne guider, ældrekredse og lokalafdelinger af Ældresagen, haveinteresserede, Haveselskabets lokalafdelinger, oplysningsforbund, institutioner, Grundejerforeninger, Byøkologiske centre m.v. En del af disse henvendelser til DOF har ikke direkte haft forbindelse til Projekt Bynatur, men det har været hensigtsmæssigt for DOF at kunne trække på erfaringer, ressourcer og ekspertise fra Projekt Bynatur til de givne arrangementer. Projekt Bynatur i Hvidovre har foretaget henvendelser til en del virksomheder vedrørende fyraftensmøder om naturen og projektet på Avedøre Holme. Der er således indgået aftale om flere fyraftensmøder hos erhvervsvirksomheder efter projektets officielle afslutning. Der har været afholdt fyraftensmøder for Assistens Kirkegårdens gartnerstab, og gartnerafdelingen ønsker flere arrangementer.

## 2.6 Fugletællinger

Fugletællinger blev iværksat i foråret 1997, og videreført i 1998 og delvis i 1999 for at skaffe et indtryk af fugle- og naturværdierne i de tre projektområder Farum, Hvidovre og på Nørrebro. Formålet var udover en kortlægning af ynglefugle, at kunne dokumentere ændringer i projektperioden, i forhold til de iværksatte aktiviteter.

Deltagere i fugletællinger var primært personer i projektets styregrupper. Desuden forsøgte ved en opfordring blandt DOF's medlemmer i de 3 projektområder, samt ved opfordring i lokalaviser at hverve deltagere i og udenfor DOF's egne rækker, til at deltage i fugletællinger i sommeren 1997 i de 3 projektkommuner/områder.

Der meldte sig i 1997 i alt 34 byfugletællere, heraf 18 deltagere fra projektets styregrupper, og 4 ikke DOF-medlemmer.

Dette modsvarer i 1997 en respons på ca. 8% blandt DOF-medlemmer (30 ud af 350 medlemmer). Af de i alt 34 der meldte sig som fugletællere, var der 24 der gennemførte tællingen.

I 1998 blev der ligeledes gennemført fugletællinger i projektområderne, omend i lidt mindre omfang (23 tilmeldte sig, og 18 gennemførte). I 1997 var der givetvis en vis nyhedens interesse, der gjorde det lettere at hverve fugletællere til projektet.

Resultatet af fugletællinger i 1997 og 1998 er vedlagt som bilag 1.

Gruppen i Hvidovre har videreført fugletællinger i 1998 og 1999 på Avedøre Holme, men i andre projektområder er det kun i begrænset omfang, der gennemføres tællinger i 1999, som følge af, at tallene ikke kan nå at blive indarbejdet i nærværende rapport, hvor redaktionen har deadline medio juli 1999.

Resultatet af fugletællinger og andre naturregistreringer på Avedøre Holme i alle projektårene fremgår af bilag 4 (en rapport).

Gruppen på Nørrebro har ligeledes gennemført fugletællinger på Assistens Kirkegård i alle projektårene. Resultatet fremgår af bilag 2.

Styregrupperne har i hele projektperioden gjort meget ud af, at kontrollere effekten af de mange nye fuglekasser.

Det har ud fra kontrolbesøg ved de ca 400 opsatte redekasser været muligt at påvise, at benyttelsen i gennemsnit har været ca 70% i det første år. Det er en meget høj benyttelsesprocent sammenlignet med tilsvarende projekter.

Indsatsen har således generelt medført forøgede fuglebestande, og dermed forøget biologisk "insektbekæmpelse" i alle områderne. Desuden forøget bekæmpelse af mus ved en øget bestand af tårnfalke. Størst succes med fuglekasser generelt er konstateret hos mejser (musvit og blåmejse) og stære. På stenbroen har der dog været en relativ mindre benyttelse af stærekasser. Tårnfalke har benyttet redekasser på Avedøre Holme. Desuden har nogle rækkehuskasser været benyttet af gråspurv og skovspurv. Det har været vanskeligt at lokke andre arter i fuglekasser, f. eks har 10 forsøgskasser til husrødstjert/rødstjert på Avedøre Holme ikke været benyttet. Det kan dog skyldes en for åben placering af kasserne. Fluesnappere har heller ikke benyttet mejsekasser i parkområderne på Nørrebro.

For yderligere detaljer vedrørende effekten af fuglekasser henvises til bilag 4 og 5, samt afsnit 3.3 "Naturmæssig evaluering".



## 2.7 Projektets samarbejdspartnere

På Assistens Kirkegård på Nørrebro har Projekt Bynatur haft et vedvarende og fortrinligt samarbejde i hele projektperioden med Gartnerafdelingen og Kulturformidlingscentret på Assistens Kirkegård. Det er indtrykket at alle 3 parter har haft gavn af hinandens ekspertise. Samarbejdet har bl.a. vedrørt formidling af naturværdierne på kirkegården.

Formidlingscentret og gartnerafdelingen har kunnet anvende DOF's ekspertise vedr. information om fuglefodring og fuglekasser samt fugleregistreringer på kirkegården. DOF's informationsfoldere er således blevet anvendt i relativt stort omfang ved formidlingsarrangementer på kirkegården. Ved disse lejligheder er DOF's initiativ vedr. fuglekasser også blevet omtalt og fremvist. Formidlingscentret afholder forskellige typer arrangementer, bl.a. kurser for Folkeskoler, Gymnasier og HF-kurser med emner med tilknytning til både naturen og kulturværdierne på Kirkegården. Kirkegården anvendes af flere af de lokale skoler i biologiundervisningen.

I forbindelse med opsætning af offentlige foderbrætter på Kirkegården har der været et nært samarbejde mellem de 3 parter.

Assistens Kirkegård er drevet ud fra moderne principper for parkforvaltning - "økopark". Der har således ikke siden 1983 været anvendt pesticider. Den grønne pleje omfatter lokalkompostering, giftfri ukrudtshåndtering, og større rum til vilde planter og dyr ved såkaldte faunaindplantninger og "marginalområder" (Årsskrift 1997, Formidlingscentret Ass. Kirkegård). Derfor har der fra gartnerafdelingens side været stor interesse for en registrering og vurdering af effekten på faunaen, og projektets fugletællinger på kirkegården har derfor været fulgt med interesse.

Projekt Bynatur har i Hvidovre ligeledes haft flere samarbejdspartnere, Avedøre Stationsby-Miljøprojektet, Quark-centret i Hvidovre (kommunens byøkologiske naturcenter), Produktionsskolen Stevnsbogaard, beskæftigelses-projektet "Ud af Røret", genbrugsværkstedet i multihuset, Industri- og Grundejerforeningen på Avedøre Holme og den grønne guide i Avedøre Stationsby. Desuden Agenda-centret i Albertslund.

I Farum har Projekt Bynatur også haft et godt samarbejde med kommunens grønne guide, og på Nørrebro har vi samarbejdet med grøn guide i projektet Økologiske Igangsættere og grøn guide i tilknytning til Københavns Miljø- og Energikontor.

Det er tydeligt, at vort projekt i disse kontakter har haft en god mission som rådgiver og inspirator, at påvirkningen har været gensidig, og der er ikke tvivl om, at udbygningen af kontaktnet mellem grønne og økologiske projekter bliver mere og mere væsentligt i tiden fremover.

Projektet har derudover haft samarbejde med Forskningsinstitutioner som Parkafdelingen på Forskningscenter Skov og Landskab, og videnskabsbutikken på Københavns Universitet.

Projekt Bynatur har i løbet af projektperioden indgået i flere forskellige netværk. Ideen med disse netværk er at støtte hinanden, og have mulighed for at trække på hinandens erfaring og ekspertise.

I forhold til projektets formål vedr. en bred aktivering af lokale foreninger m.v. i de 3 projektområder var det naturligt for Projekt Bynatur at søge kontakt til fremtrædende aktører på Natur- og Miljøområdet som samarbejdspartnere i de pågældende lokalområder.

Projekt Bynatur har indgået i netværket på Nørrebro omkring Økologiske Igangsættere og især Byhavenetværket, der er netværket for økologiske haver i byen. Byhavenetværket har ofte trukket på DOF's ekspertise vedrørende fugle. Projekt Bynatur har fået oplyst mange nyttige adresser på kontakter vedrørende etablering af grønne områder i mange gårdanlæg ud fra Byhavenetværkets ret omfattende kontaktnet. Projekt Bynatur har også deltaget i debat omkring et udvidet netværk på Nørrebro om et forenet afsæt (grøn gruppe) for byøkologiske interesser hos Københavns Miljø- og Energikontor. Deltagerne var Byhavenetværket, Trafik- Byplan- og Miljøudvalget, Kommunens Parkafdeling, Kommunens Gårdrydningskontor, Indre Nørrebro Bydelsråd, Kommunens gartnere og De Grønne Guidere.

I forbindelse med en ansøgning til Københavns Kommunes Udviklingspulje vedr. projektet "Assistens Kirkegård - En Byøkologisk Have" benyttedes netværket bestående af Projekt Bynatur, Formidlingscentret Assistens Kirkegård, ØkoByen Indre Nørrebro Bydel og Gartnerafdelingen på Assistens Kirkegård, der sammen stod bag ansøgningen. Projektet havde til formål gennem opmærksomhedsskabende aktiviteter, erfaringsudveksling, og resultatformidling i udstillingsform (i Kapellet) at informere om de byøkologiske aktiviteter på Nørrebro. Desværre blev der ikke opnået tilskud til projektet.

Desuden har Projekt Bynatur via avisen "PåGaden" indgået i Nørrebros netværk vedrørende økologi. Andre netværksdeltagere i dette forum er Københavns Miljø- og Energikontor, Medborgerhuset Kapelvej, Økologiske Igangsættere, "Spidsroden", og Gartneri Offside. Projekt Bynatur har haft direkte kontaktpersoner på "PåGaden" til både fotograf og journalist, der har informeret om bl.a. DOF's aktiviteter i lokalområdet.

## 2.8 Pressedækning og PR

Fra starten af projektet i Hvidovre Kommune havde vi kontakt til den lokale presse, som i Hvidovre Avis i efteråret 1997 skrev en artikel om projektets start på Avedøre Holme. Senere resulterede dette samarbejde i endnu en artikel om projektet og fugletællinger på Avedøre Holme i foråret 1998, og igen en artikel i foråret 1999.

Omtalen i Hvidovre Avis i efteråret 1997 medførte, at TV-Danmark kontaktede projektledelsen. Resultatet blev et TV-indslag i starten af 1998, om projektet og aktiviteterne på Avedøre Holme. TV-Danmark besøgte det kommunale genbrugsværksted, hvor fuglekasserne blev fremstillet. Derefter var der TV-optagelser fra en virksomhed, hvor fuglekasserne blev sat op. Der var desuden interview med de personer, der fremstillede fuglekasserne, med virksomhedssejeren og deltagere fra Projekt Bynatur.

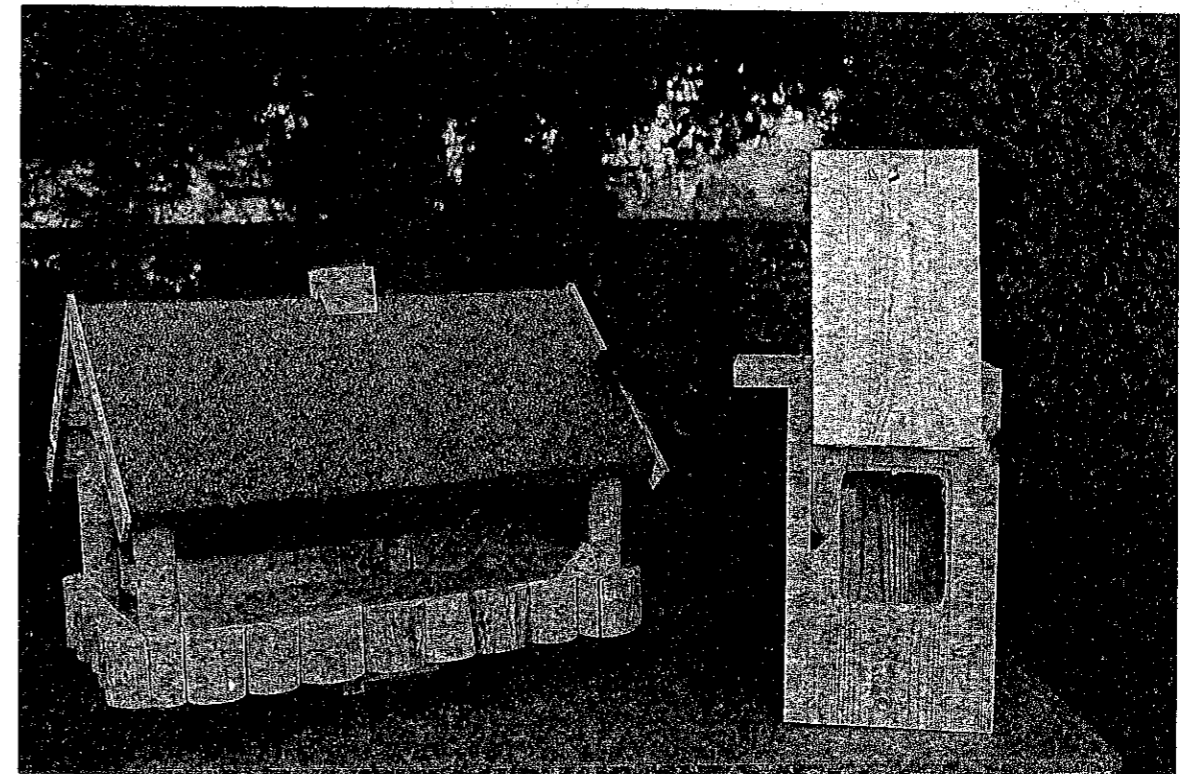
I foråret 1998 blev det fulgt op af endnu et TV-indslag (TV-Danmark) om projektet. Det blev også optaget på Avedøre Holme og handlede denne gang især om fuglene og aktiviteten i de opsatte redekasser.

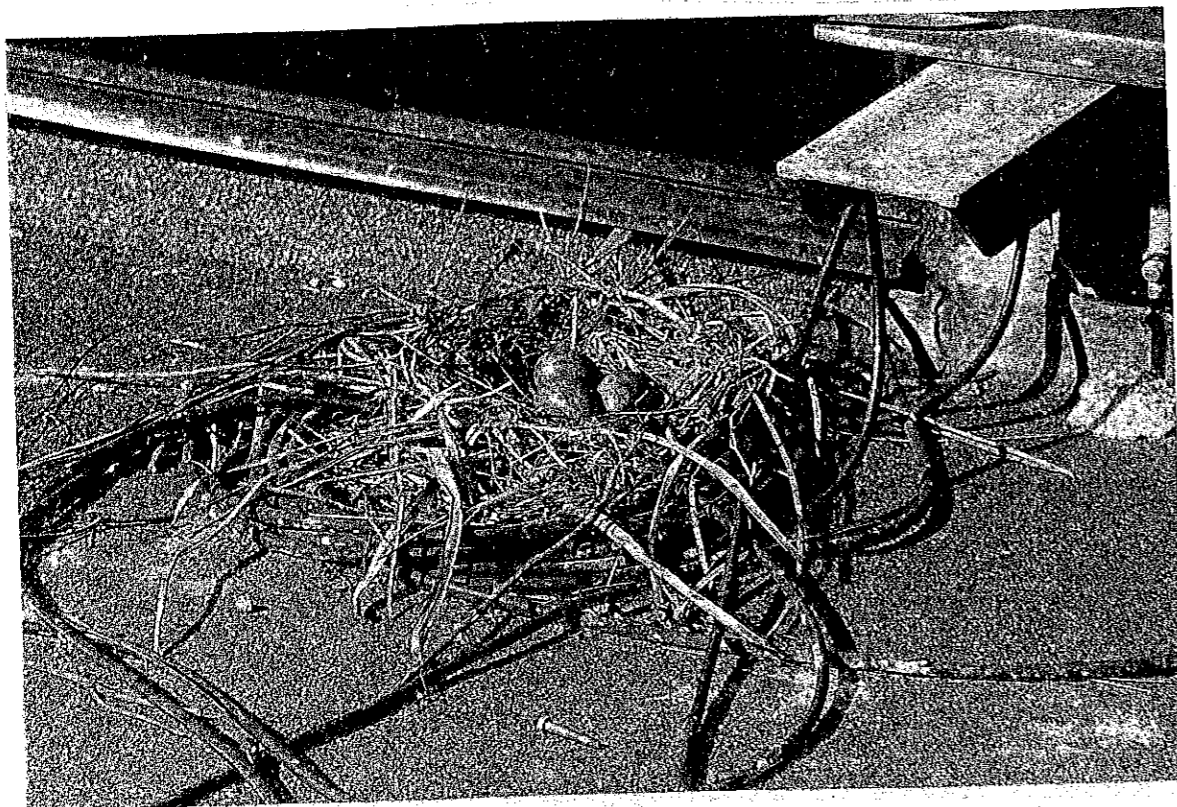
Der har desuden været en god pressedækning (Hvidovre Avis) af projektet i børnehaverne i Hvidovre Kommune i efteråret 1998.

En planlagt artikel i Børne og Ungdomspædagogernes Landsforbunds fagblad om projektet blev desværre aflyst. I stedet blev artiklen i reduceret form bragt i DOF's blad "Fugle og Natur" i marts 1999, og desuden blev dele af indholdet anvendt i en artikel i BT-Weekend, i maj 1999.

Alle aktiviteter under Nørrebrogruppen har haft meget fin pressemæssig dækning af Nørrebroavisen "PåGaden" med direkte kontaktpersoner på redaktionen - både fotograf og journalist. Nørrebrobladet har også omtalt lokale arrangementer.

Ligeledes har Farum Avis flere gange skrevet om projektet, og bl.a. bragt en opfordring til at deltage i fugletællinger.





Der har været flere uopfordrede henvendelser fra lokale TV-stationer om projektet på Nørrebro. Bl.a. Frederiksberg lokal-TV, der i efteråret 1998 producerede et relativt langt indslag om projektet på Assistens Kirkegård. Det handlede om fodring af fugle på offentlige steder, om fuglekasser, faunavenlig beplantning og DOF's samarbejde med gartnerafdelingen.

Desuden har Københavns Radio bragt et indslag om projektet på Nørrebro (efter at have læst om projektet i "PåGaden"). Der er en klar afsmittende effekt, således at Radio- og TV-stationer opsnapper grønne nyheder (miljøstof) i lokal- og evt. regionalaviser (og TV-stationer opsnapper æterbårne nyheder), og derefter henvender sig for et grønt indslag.

Betydningen af pressedækningen af projektet fremgår af de mange henvendelser til DOF, og af hvor mange personer der inspireres til selv at gøre en aktiv indsats for byens natur. I løbet af 1998 fik vi eksempelvis ca. 25 henvendelser fra personer, gårdlaug, bestyrelser for andelsboligforeninger m.v. på stenbroen, som havde hørt om projektet. De henvendte sig for at få råd og vejledning, og gerne besigtigelse vedrørende en fugle- og naturvenlig udformning af deres gårdanlæg (beplantning, fuglekasser, foderbræt og fuglebad m.v.). DOF har selv gjort PR for projektet ved omtale i Foreningens eget blad "Fugle og Natur" i maj 1997, februar 1998 og i marts 1999.

Desuden har projektets PR-indsats bl.a. omfattet to projektfoldere "Gør dine omgivelser lidt grønnere", og "Vær med i Projekt Mere og Bedre Bynatur". De to projektfoldere har været anvendt til at hverve deltagere til projektets styregrupper, til at gøre projektet kendt i de 3 lokalområder, og til at skaffe kontakt til private, institutioner m.v., der har ønsket at gøre en indsats for bynaturen.

### 3. Evaluering af projektets resultater

#### 3.1 Projektets måleindikatorer

Projektet måles kvantitativt på antallet af medvirkende aktive frivillige, foreninger, virksomheder og institutioner m.m. (pædagogisk evaluering).

Projektet måles kvalitativt på antallet og diversiteten af fugle, dyr m.v., med focus på effekten af nye fuglekasser (naturmæssig evaluering). Fugletæthed kan bruges både som indikator for værdien af de igangsatte og gennemførte aktiviteter, og for effekten af økologiske/forbedrede driftsmetoder i by-naturen. Grundlaget for dette har været kortlægning af fugle-bestandene i dele af de tre projektområder i projektperioden.

#### 3.2 Pædagogisk evaluering

I forhold til en pædagogisk evaluering af projektet er det relevant med en tredelt opdeling (viden - færdigheder - holdninger, som der er tradition for i Folkeskolen), da vi i målsætningen for Projekt Bynatur finder 3 tilsvarende væsentlige succesmål:

- \* at øge kendskabet til og interessen for fugle og deres levemuligheder, og her igennem naturen som helhed især i områder med bymæssig bebyggelse
- \* at sikre flest muligt frivillige deltagere i aktiviteterne (underforstået engagement i praktisk naturarbejde)
- \* at øge naturbevidstheden og præge natursynet i retning af større økologisk indsigt blandt byboere og haveejere, særligt med den voksne og ældre del af befolkningen som målgruppe.

#### Er målsætningen for den pædagogiske del af projektet så blevet opfyldt?

Vi tror, at mange af projektets små "seancer" på stenbroen medvirker til at øge kendskabet til og interessen for naturens vilkår i bymæssig bebyggelse. Vi har ved alle små og større arrangementer oplevet en stor interesse for byens "lille" natur. Vi har både øget kendskabet og stimuleret interessen direkte, og desuden øget kendskabet på grundlag af Foreningens mange informationsfoldere om by- og havenaturen, som er blevet anvendt flittigt. Ved alle vore (uopfordrede) henvendelser til børnehaver og institutioner på Nørrebro, i Hvidovre og i Farum, har vi således gjort flittigt brug af Foreningens informationsmateriale.

Ud fra et stort antal deltagende personer - i mange slags arrangementer - mener vi at der er opnået meget mht. til at engagere bybefolkningen i praktisk arbejde med bynatur. Byg din egen fuglekasse-arrangementer medvirker både til direkte praktiske færdigheder, såvel som engagement i forbedring af byens små naturområder. Det er straks vanskeligere at måle en effekt vedr. holdningsmæssige ændringer, og ændringer i byboens adfærdsmønster i en mere naturbevidst retning. Vi mener dog at have konstateret en sådan ændret naturopfattelse gennem samtaler med mange deltagere i de forskellige arrangementer.

I Projekt Bynatur har fuglekasser og foderhuse generelt indtaget en meget central rolle. Og dette skyldes ikke en tilfældighed. Vi mener, at fuglefodring og fuglekasser er en utrolig god indgang til at stimulere interessen for natur, og til naturforståelse hos en bybefolkning der ikke har de store forudsætninger på naturområdet. Samtidig er fuglekasser ensbetydende med succes, de bliver meget ofte beboet allerede det første forår, og fra byboens synspunkt er dette klart en naturmæssig forbedring og en naturforøgelse.

Arbejdet med fuglekasser i byer har efter vores opfattelse således stor pædagogisk betydning. I denne pædagogiske sammenhæng er det mindre væsentligt, hvorvidt fuglekasser i byområder betyder en *reel* bestandsfremgang for hulrugende fugle eller, som resultatet fra nogle af vores projektområder antyder, at fuglene blot flytter fra dårligere ynglehuller i træer og bygninger til de bedre vilkår i fuglekasser, hvor fuglene samtidig er mere synlige og lettere registreres (= tilsyneladende bestandsfremgang).

I Projektet har de naturmæssige forbedringer og gevinster været underordnet det lokale engagement og deltagelse i aktiviteterne.

Med andre ord har projekt-devisen været at antallet af mennesker vejer tungere end antallet af fugle. At nå bredt ud til den "lysegrønne" del af lokalbefolkningen har således været det primære mål for Projekt Bynatur.

Man kan her fremhæve tre af projektets delprojekter, der i særlig grad har medvirket til at nå ud til en bred kreds, og hvor der samtidig har været stor medieinteresse.

Det gælder de offentlige fuglekasse byg-selv-arrangementer med flere hundrede deltagere på Blågårds Plads, og det gælder opsætning af foderhuse og kikrude-mejskasser i de mere end 100 børnehaver og daginstitutioner, der ligeledes har været et succesrigt delprojekt. I dette projekt har også opsætning af foderautomater og foderhuse i offentlige parker og på plejehjem medvirket til successen.

Med det tredje bredt anlagte delprojekt med god pressedækning - naturforbedringer i industriområdet Avedøre Holme - er vi i kraft af de særligt mange deltagende virksomheder ligeledes nået ud til en meget bred kreds, der består af en stor gruppe medarbejdere på virksomhederne, som i det mindste indirekte har medvirket (har bemærket de synlige lokale resultater af projektet).

Antallet af direkte medvirkende deltagere i børnehaver og daginstitutioner (børn og personale) kan opgøres til mere end 5000, og hvis også børnenes forældre medregnes (børnene har fortalt om projektet derhjemme), når dette tal op på mere end 15000 personer, der i det mindste indirekte har medvirket.

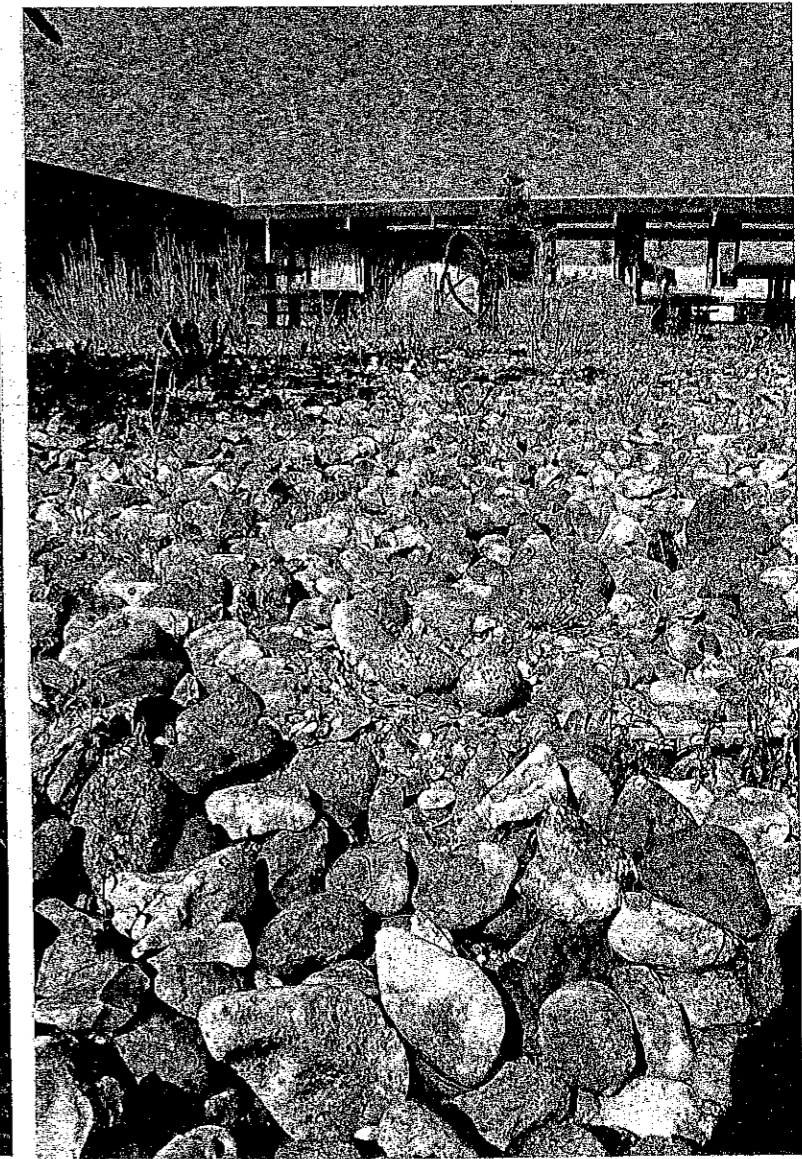
Effekten af indsatsen i børnehaver kan næppe måles på kort sigt. Men det er vores forventning og håb, at effekten af indsatsen viser sig på længere sigt, i form af en mere naturengageret bybefolkning.

Dette er i sig selv en gevinst, og klart en indsats som såvel Den Grønne Fond og Friluftsrådet støtter, og desuden i DOF's interesse.

I denne forbindelse kan man spørge, hvilken fordel Foreningen (DOF) har haft af projektet i form af nye medlemmer og medlemsbidrag. Til det er svaret, at hvervning af medlemmer i forbindelse med Projektet har været forsøgt i mindre omfang, men uden stor succes. Formentlig har Projektet medvirket til at ca 25-30 personer i projektområderne har indmeldt sig i DOF. Udfra kodede hvervefoldere kan vi påvise ca 15 nye medlemmer (fleste ordinære medlemmer) i forbindelse med Projektet, men formentlig er der en del flere, der har indmeldt sig uden at have anvendt de kodede hvervefoldere. De har bl.a. været uddelt i forbindelse med de mange arrangementer i Projektet.

DOF's fordel af Projektet ligger snarere i at Foreningen er blevet kendt og synliggjort i projektområderne, bl.a. på grundlag af den pressemæssige omtale, og at Foreningen har markeret sig med en klar naturprofil i et grænsefelt mellem økologi- og naturinteresser i Københavnsområdet.

I denne forbindelse vil vi opfordre DOF's lokalafdelinger til at starte lignende projekter i byerne, da det samtidig muliggør en aktivering af DOF's medlemmer, jvfr. både nærværende projekt og bl.a. Parkfugleprojektet i Århus (Århus lokalafd. 1998).





### 3.3 Naturmæssig evaluering

Det kvalitative mål for projektet - som beskrevet under "projektets måleindikatorer" - kan anvendes i de byområder, hvor fugletællinger blev udført i 1997 og 1998.

Det var fra starten meningen, at en optælling skulle udføres i alle indsatsområder i hvert af de tre projektår. Men for det første blev projektet som tidligere nævnt beskåret i varighed med ét projektår. I 1999 blev fugletællinger kun gennemført i begrænset omfang, som følge af projektets afslutning i juli 1999. Afslutningen medførte, at ynglefugletallene fra 1999 ikke ville kunne nå at blive indarbejdet i nærværende evalueringsrapport.

I nogle byområder er fuglene i realiteten kun blevet grundigt optalt ét enkelt år, hvorfor en effektiv vurdering generelt i projektperioden vanskeliggøres.

En erfaring, vi har gjort os, er at mange dygtige feltornitologer ikke interesserer sig synderligt for fuglelivet på stenbroen.

Dette har medført, at fugletællingerne er blevet af en lidt svingende kvalitet i forhold til den enkelte optællers feltornitologiske erfaring.

Det vil givetvis være vanskeligt at fremskaffe et solidt datagrundlag vedr. fugle i byområder, med mindre man vælger at aflønne optællerne, og det sker kun sjældent. Dette er i øvrigt en erfaring som også DOF's Fugleregistreringsgruppe har gjort i forbindelse med punktællinger i (fra starten 20) udvalgte byområder (Jacobsen 1992 og 1993), og taget konsekvensen af. Disse byfugletællinger påbegyndtes i 1991 (støttet af Skov- og Naturstyrelsen) og gentages årligt.

Følgende kan vores fugletællinger i projektområderne primært bruges til en beskrivelse og en status for fuglearts-diversiteten i byområder i projektperioden, snarere end at beskrive udviklingstendenser over en årrække.

I to projektområder - Assistens Kirkegård og Avedøre Holme har kortlægningen dog været ret omfattende, og derfor nok så værdifuld (se bilag). Hvad angår Avedøre Holme, er vi i den heldige situation, at der endog foreligger flere undersøgelser af fuglelivet gennem 30 år, hvad der i rapporten afspejler sig i beskrivelse af langsigtede bestandsændringer.

Fugletællingerne har givet os væsentlige og til tider overraskende oplysninger om "natur"værdier og ikke mindst potentialer i byområderne. Der er, i hvert fald for fuglenes vedkommende, god grund til at antage, at man kan opnå noget større mangfoldighed end tidligere antaget. På Nørrebro har der vist sig et overraskende stort antal fuglearter (se bilag 1 og 2) - også flere små sangfugle, som ellers er sjældne på stenbroen. Et yderligere antal arter, bl.a. fluesnapperne, antræffes flere steder på Nørrebro kortvarigt rastende i træktiden, men måske fordi der mangler ynglesteder eller evt. af andre grunde, forsvinder fluesnapperne senere. Det indikerer, dels at der er et potentiale, og dels at der ved renovering/byfornyelse kan skabes yderligere potentialer for sådanne arter selv i tæt bebyggede områder. Fuglene har tilsyneladende en indikatorværdi for selv ganske små ændringer i miljøet (specielt i gårdhaver på stenbroen).

En sammenligning af beplantningen og de fysiske forhold i forskellige typer gårdhaver og naturområder viser sammen med tællingerne, hvad der er årsag til, at nogle gårdhaver har større naturmæssig værdi end andre. Det ser ud til, at gårdhaver hvor der findes mure med klatreplanter (vedbend, vin m.m.), er klart mere attraktive for fuglene end gårdhaver uden disse grønne mure. Gårdhaver med buske og små og store træer har flere ynglefugle end gårdhaver uden, og gårdhaver med gode økologiske forbindelser til andre grønne områder har et rigere fugleliv end isoleret beliggende gårdhaver. Det er et fælles resultat i alle optællingsområder, at opsætning af redekasser til hulrugende fugle forøger deres bestand.

Det viser sig endvidere, at gårdanlæg som på alle sider er afsluttet af højt etagebyggeri er fuglefattige, eller frembyder problemer for eventuelle ynglearter som f.eks. gråand, hvor ungerne ikke kan komme derfra. I en lukket karrébebyggelse kan blot ét enkelt højt træ udgøre den forskel, der betyder at musvitterne yngler på stedet.

Meget kan derfor opnås med en gennemtænkt beplantningsplan og ved at gøre bygningerne fuglevenlige ved f. eks. at efterlade hulrum eller direkte indbygge redekasser. Dette bør kunne inspirere fremtidens byplanlæggere og arkitekter.

På grundlag af fugleregistreringer i flere af indsatsområderne har vi mulighed for en sikker vurdering af effekten af de mange hundrede nye fuglekasser.

Beboelsesprocenten i fuglekasserne har allerede første år været på ca 70% i gennemsnit.

I Nørrebroparken nåede vi op på næsten 70% benyttelse i 15 fuglekasser i 1998, og i De Gamles By var der tale om ca 90% benyttelse i 24 fuglekasser. På Assistens Kirkegård var der en benyttelse på ca 60% i 20 fuglekasser både i 1998 og 1999.

På Avedøre Holme var benyttelsen første sæson 73% i 86 kasser. Det andet projektår 1999 var benyttelsen 53% i 242 fuglekasser. I børnehaver i Hvidovre blev der i alt opsat 19 mejsekasser i 1998. Benyttelsen var 47%. I 1999 var der i alt 35 mejsekasser, og benyttelsen var da øget til hele 91%. Samlet må det siges at være en meget flot benyttelse af de nye fuglekasser, og sammenlignet med andre lignende projekter er benyttelsesgraden høj. I et redekasseprojekt i Århus-parker blev 60 af 280 kasser (21%) benyttet (DOF-Århus 1998).

Mange steder på stenbroen vil opsætning af fuglekasser være ensbetydende med bestandsfremgang, da mangel på ynglesteder efter vores opfattelse klart kan være den begrænsende faktor.

Man kan dog ikke konkludere, at fuglekasser i byområder generelt er ensbetydende med en bestandsfremgang for hulrugende fugle. Resultater fra nogle af vores projektområder i parker og i industriområder antyder, at fuglene blot flytter fra dårligere ynglehuller i træer og bygninger til de bedre vilkår i fuglekasser, hvor fuglene samtidig er mere synlige og lettere at registrere. Men på den egentlige stenbro er forholdene formentlig anderledes, især efter byrenovering og følgende mangel på ynglesteder.

I et 91 ha stort byområde i Berlin-Kreuzberg (Braun 1999) har man med 12 års mellemrum, i 1979 og igen i 1991, optalt ynglefuglene før og efter byrenovering/restaurering. Resultaterne er interessante og samtidig noget bekymrende. Fuglearter der yngede på og i bygninger gik drastisk tilbage. Allike, mursejler, stær, gråpurv og tamdue udviste en tilbagegang fra 20 - 75%. I alt 10 ud af totalt 23 ynglearter viste tilbagegang. Men på den anden side var der fremgang at spore hos de træ- og buskadsynglende arter som ringdue, husskade og gråkrage. I alt 13 arter var i fremgang.

Fugletætheden aftog drastisk fra 239 par/10 ha til 120 par/10 ha.

Konklusionen var, at byfornyelse går hårdt ud over de hulrugende byfugle, men at en efterfølgende gennemtænkt beplantning gavner de åbentrugende byfugle på længere sigt. For at hjælpe fuglearter tilknyttet bygninger kræves en indsats med indbyggede huller og nicher i byggeriet, eller opsætning af redekasser.

Der har været gennemført en undersøgelse på Indre Vesterbro i 1991 (Jørgensen 1992) inden byfornyelsen for alvor gik i gang, og det er hensigten at undersøgelsen skal gentages efter endt byrenovering for at kunne påvise hvilke ændringer dette medfører for fuglelivet. Vesterbroundersøgelsen indeholdt en beskrivelse af bevoksningen i de undersøgte gårdanlæg (store træer, mindre træer, græs, buskads) og viste at gårdtyper med alle disse 4 faktorer opfyldt var langt de mest fuglerige. På Indre Vesterbro fandtes kun 9 ynglende fuglearter, med tamdue og gråspurv som de absolut dominerende (ca. 90%).

En gentagelse af Bynaturprojektet sammenholdt med Berlinundersøgelsen (Braun 1999) kunne desuden give øget viden om, hvilke faktorer der skal til for at gøre byen mere fuglerig ved fremtidig byfornyelse.

M.h.t. vurdering af effekten af faunavenlig beplantning, må det konstateres, at projektets reelle praktiske indsats vedr. beplantning har været af meget begrænset omfang. Den klart største indsats på dette felt, har været på rådgivningssiden, både fra centralt hold til hele landet, men også målrettet i projektet til virksomheder på Avedøre Holme, og til mange gårdanlæg på stenbroen i København, og særligt på Nørrebro.

Vi tror til gengæld, at denne rådgivningsindsats får betydning for øgede fugle- og dyrestande, men effekten vil først kunne måles efter flere år. Projektets varighed (2 reelle projektår) har vanskeliggjort en effektvurdring vedr. beplantning indenfor projektperioden.

Etablering af nye vandhuller, havebassiner, fuglebade m.v. har projektet ligeledes kun beskæftiget sig med på rådgivningssiden.

Vedrørende økologiske/forbedrede driftmetoder af bynaturen har Projektets indsats primært været på informations- og rådgivningssiden. Projektet har arbejdet for en afskaffelse af brugen af sprøjtemidler i projektområderne på grundlag af oplysninger og information om alternativer til sprøjtemidler.

I sig selv er en større fugle- og dyre-koncentration en faktor som forbedrer vilkårene for økologisk dyrkning, idet det f.eks. kan give en så effektiv insekt"bekæmpelse" at brugen af sprøjtemidler kan nedbringes eller i bedste fald helt afskaffes.

Derfor har projektet heller ikke undladt at gøre opmærksom på, at opsætning af redekasser til mejser, spurve og stære i sig selv fører til reduktion i insektbestande.

Vi tror, at flere erhvervsvirksomheder på Avedøre Holme, der har fået opsat fuglekasser, af denne grund måske er gået over til sprøjtefri drift af deres udearealer.

Derudover har Projekt Bynatur udarbejdet et projektoplæg til Videnskabsbutikken på Københavns Universitet, om "Fugle som biologiske bekæmpere af insektskadedyr i græsbaner". Det er et forsøg på en forøget forskningsindsats på dette vigtige felt. I dette projektforum indgår entomologisk ekspertise fra Forskningscenter Skov og Landskab.

Håbet er, at en specialestuderende i biologi vil starte projektet.

Kommuner landet over vil i stigende grad efterspørge viden om alternativer til brug af sprøjtemidler på kommunale idrætsområder og golfbaner, i takt med udfasningen af brugen af sprøjtemidler over de næste 5 år. Kommunernes Landsforening og Miljøministeren har forhandlet en sådan aftale på plads i 1998.



### 3.4 Projektvurdering og konklusion

For at vurdere, om projektet kan betegnes som vellykket, tages udgangspunkt i projektets overordnede formål, som kan sammenfattes i følgende 3 punkter:

*Projektets formål er dels konkret at pege på, 1/ hvordan man kan forbedre bynaturen, dels at 2/ engagere en bred kreds af lokale frivillige deltagere i aktiviteterne, og endelig 3/ at opnå øget viden om byens naturindhold.*

Vi mener, at alle disse 3 punkter er opfyldt. Vi har bl.a. i det populære bynatur-idekatalog samt i rapporten "Byens natur og fugleliv - ideer og erfaringer" peget på grønne ideer til lokal forbedring af bynaturen, og desuden videregivet råd og vejledning på grundlag af Foreningens mange informationsfoldere vedr. by- og havenaturen.

Vi mener også, at vi har opnået at engagere rigtig mange frivillige deltagere i de lokale aktiviteter. Dette er beskrevet nærmere under afsnittet "pædagogisk evaluering", hvor vi har uddybet projektets pædagogiske formål. Endelig mener vi også at have opnået øget viden om "bytopernes" fugle- og naturindhold. Dokumentation for dette fremgår af rapporten "Byens natur og fugleliv - ideer og erfaringer", og flere bilag til denne rapport, dels "Fugletællinger i projektområderne", "Avedøre Holmes fugleliv", og "Fuglelivet på Assistens Kirkegård".

Sammenfattende må det konkluderes, at Projektet har opfyldt de fleste formål, vi opstillede ved starten af projektet, men at en svaghed i projektet ligger i effektvurderingen på fuglebestande og beplantning bl.a. som følge af for kort varighed i projektet. Til gengæld har projektet udført nogle meget værdifulde fugletællinger på stenbroen og i industriområder. De tids- og budgetmæssige rammer har samtidig begrænset muligheden for en større indsats vedr. faunavenlig beplantning, gravning af vandhuller m.v.

Vi har opnået en meget klar effekt af de mange hundrede nye fuglekasser i indsatsområderne. Med en gennemsnitlig beboelsesprocent i fuglekasserne i det første år på ca 70 % må vi konkludere, at "behovet" for hjælp til byens hulrugende fugle på stenbroen og i industriområder er stort, og at mangel på egnede ynglesteder kan være en begrænsende faktor.

Vi kan videre konkludere, at foderhuse og fuglekasser er en utrolig god indgang til naturforståelse hos en bybefolkning uden de store forudsætninger for natur. Samtidig er fuglekasser ensbetydende med succes, de bliver meget ofte beboet allerede det første forår, og fra byboens synspunkt er dette klart en naturmæssig forbedring.

Desuden har vi erfaret, at en af de letteste måder at engagere en bybefolkning - fra børnehaven til pensionisten - i lokale natur-aktiviteter er ved meget simple tiltag, som fodring af fugle om vinteren og bygning af fuglekasser. For byboen gør det naturen i byen meget nærværende. Aktiviteter på stenbroen med den slags indhold øger formentlig samtidig naturbevidstheden og præger natursynet i retning af større økologisk indsigt blandt byboere.

Vi har samtidig erfaret, at denne lokale aktivering har været nemmere på stenbroen i København, hvor beboerne savner daglige naturoplevelser, sammenlignet med f.eks. Farum. Her er det tilsyneladende vanskeligere at aktivere en lokalbefolkning, der i det daglige er omgivet af store søer og skove, og desuden i vid udstrækning har naturoplevelser i haver i villakvartererne.

### 3.5 Fortsatte lokale aktiviteter

Selvom det "officielle" projekt er afsluttet med udgangen af juli 1999, fortsætter de lokale grupper på Nørrebro og i Hvidovre indsatsen for en forbedring af bynaturen lokalt. En vigtig grund til at fortsætte projekt lokalt er, at de i alt ca 500 opsatte fuglekasser skal efterses og renses hvert efterår. Desuden er det meget ønskeligt med en fortsat overvågning af effekten - gerne i en årrække fremover. Det er i sagens natur helt overladt til de lokale styregrupper, i hvilket omfang arbejdet videreføres.

For så vidt angår bevillingen på de 25.000,- fra Københavns Amt til 265 fuglekasser på Avedøre Holme, har gruppen i Hvidovre forpligtet sig til en tilbagemelding til amtet sidst i 1999. Amtet vil gerne bruge erfaringerne i forhold til deres fremtidige bevillingspolitik.

Derudover er det ønskeligt med en mere omfattende (videnskabelig) bearbejdning af fugledata i årene fremover fra Avedøre Holme. Med i alt knap 400 opsatte fuglekasser, må delprojektet betegnes som Danmarks største redekasseprojekt i et industriområde.

Det er også håbet at gruppen på Nørrebro ikke kun fortsætter aktiviteterne med eftersyn af fuglekasser, men gerne følger op på projektet i årene fremover med henblik på en bearbejdning af fugledata og effektvurdering af redekasseprojektet i de centrale parkområder.

Det er under alle omstændigheder glædeligt at to af de tre styregrupper har en intention om at fortsætte arbejdet i en årrække fremover.

### 3.6 Medvirkende i styregrupperne

Tak til alle fugletællere, koordinatore og medvirkende i styregrupperne.

En særlig tak til John Frisenvænge, Anna Jørgensen, Jette Rohde Jensen og Anne Navntoft for en meget stor frivillig indsats i projektet.

#### Styregruppen i Hvidovre har bestået af flg:

John Frisenvænge (lokal koordinator)  
 Jette Rohde Jensen (lokal koordinator)  
 Inga Larsen  
 Lis Olsen  
 Jill Maegaard Nielsen  
 Anne Solholm  
 Vagn Enghoff Jensen  
 Torben Forskov (grøn guide)  
 Ulla og Steen Søgård Hansen (frem til sommeren 1997)  
 Ammy Stein Pedersen (frem til 1998)  
 Jørgen Lindby (fra 1998)  
 Svend Erik Jeppesen (fra vinteren 1998/99)

I alt 13 personer.

Deltog kun i indledende fase:

Svein Frederiksen  
 Armgard Mathiesen  
 Susan Hansen  
 Johan Galster  
 Lis Krogager Jensen  
 Torben Johansen  
 Jørgen Ingemann  
 Poul Henning Larsen  
 Alice Nordquist Larsen  
 Hans Chr. Thomsen  
 Poul Hansen

I alt 24 personer.

#### Styregruppen på Nørrebro har bestået af flg:

Anna Jørgensen (lokalkoordinator fra juni 1997)  
 Lone Dyhr  
 Anne Navntoft (fra 1998)  
 Henrik Pedersen  
 Claus Aarestrup  
 Ole Frode Jakobsen  
 Flemming Nielsen  
 Thomas Kampmann  
 Peer Lindballe (lokalkoordinator indtil juni 1997)  
 Morten Jensen (løst tilknyttet)  
 Dagmar Hönisch (løst tilknyttet)

I alt 11 personer, desuden 10 personer der kun deltog i indledende fase.

I alt 21 personer.

#### Styregruppen i Farum har bestået af flg:

Arne Kølbæk-Pedersen (lokalkoordinator)  
 Lisbeth Mathiesen (grøn guide - fra 1998)  
 Stig Linander  
 Jytte Jørgensen  
 Niels Jørgen Hertzum  
 Thomas Vikstrøm (som fugletæller)

I alt 6 personer, og kun i indledende fase: Jens Sørensen og Else Hammer. I alt 8 personer.

## 4. anbefalinger

### 4.1 anbefalinger

Konklusionerne fra projektet fører frem til følgende anbefalinger ved fremtidigt arbejde med bynatur i Danmark:

\* På baggrund af projektets resultater og erfaringer anbefaler vi, at der oprettes bynaturgrupper i kommuner/bydele i Københavnsområdet, og desuden i større byer i Danmark.

\* Vi anbefaler at der iværksættes naturforbedringer i industriområder, i institutioner, børnehaver og på plejehjem, jvfr. successen med redekasser og fuglefodring i børnehaver i Hvidovre og på Nørrebro. Fuglekasse-byg-selv arrangementer anbefales ligeledes på grundlag af en stor pædagogisk værdi.

\* Vi anbefaler generelt at hjælpe byens hulrugende fugle ved opsætning af redekasser i forskellige byområder, da vi har erfaret, at behovet er stort ud fra en meget stor benyttelse af kasserne.

\* Vi anbefaler at danne grønne netværk i bynaturarbejdet, da det både styrker bredden, værdien og erfaringsudveksling i arbejdet med bynaturforbedring, på grundlag af gode erfaringer fra arbejdet på Nørrebro.

\* Vi foreslår, at der i arbejdet for forbedring af bynatur i videst muligt omfang samarbejdes med politikere og byplanlæggere for at tage naturhensyn i byplanlægningen og ved byrenovering - og at muligheden for at påvirke politikerne og sikre borgerinddragelse i beslutningsprocessen er større, hvis man indgår i et grønt netværk.

\* Vi anbefaler en øget forskningsindsats for overvågning af fuglelivet i byområder, for at kunne belyse langsigtede ændringer, f.eks. i forhold til byfornyelsesprojekter.



#### 4.1.1 Forslag og anbefalinger til fremtidigt bynatur-arbejde på Nørrebro

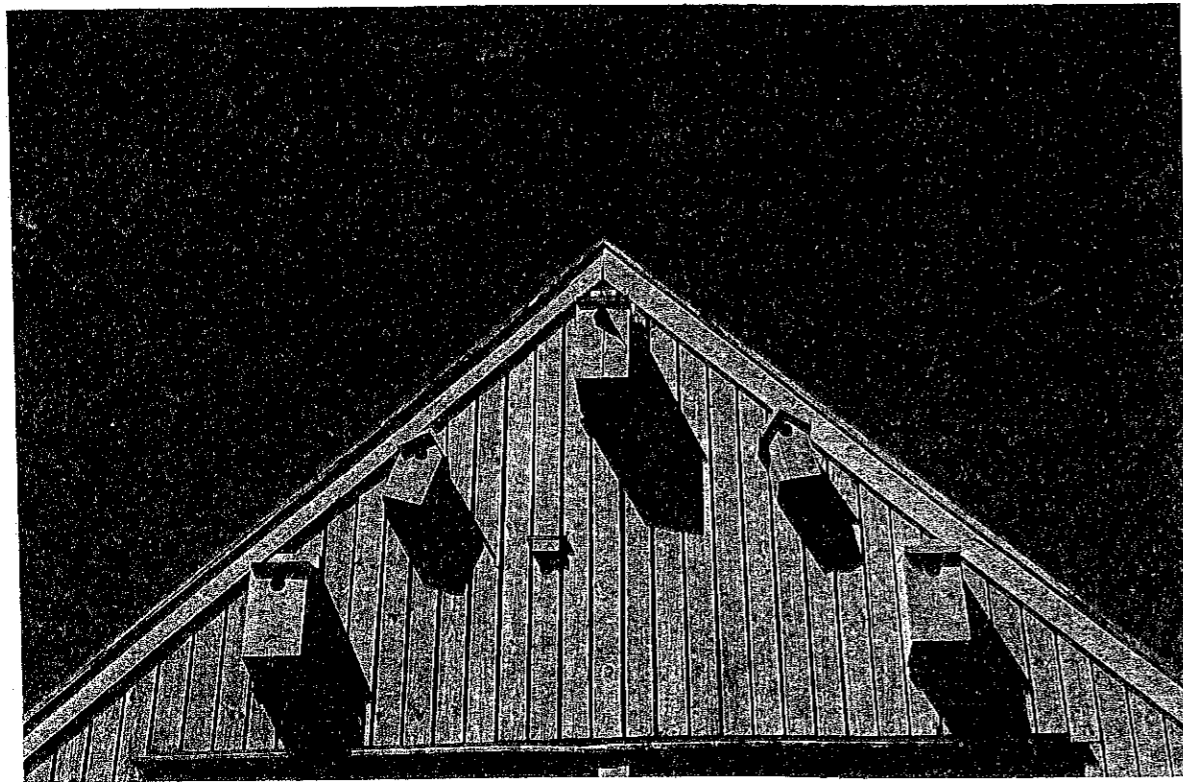
- \* 1 vedligeholdelse af de opsatte fuglekasser, registrering af benyttelsen og formidling af resultaterne til lokalpresse og lign.
- \* 2 udarbejdelse af folder/ hæfte om fuglelivet på Assistens Kirkegård på baggrund af fugleregistreringerne i projektperioden.
- \* 3 artikler i lokalaviser om resultaterne af fugleregistreringerne på Nørrebro og hvordan man kan gøre gårdanlæggene mere fuglevenlige.
- \* 4 arbejde for at der bliver afholdt en udstilling om bynatur på Nørrebro på Assistens Kirkegård, jfr. det i nærværende rapport omtalte projekt "Assistens Kirkegård - En byøkologisk have", som der desværre ikke blev skaffet midler til i projektperioden.
- \* 5 videreføre registreringer af fuglelivet på Nørrebro kombineret med undersøgelser af hvilke betingelser med hensyn til beplantning, fysiske forhold mv., der skaber et rigere fugleliv.
- \* 6 gennem det politiske system arbejde for bedre forvaltning af naturværdierne på Nørrebro.
- \* 7 arbejde for at de lokale skoler i større grad inddrager Assistens Kirkegården i deres undervisning. Kirkegården er det største naturområde på det befolkningsrige Nørrebro. Kirkegården bør blive en del af børnenes barndomsland og deres identitet. Det er vores indtryk at mange børn på Nørrebro ikke ved noget om Kirkegårdens historie og natur, og aldrig har været der.
- \* 8 arbejde for at der bliver ansat en naturvejleder med arbejdssted på Formidlingscentret på Assistens Kirkegård med følgende arbejdsopgaver:
  1. formidling af naturværdierne og den naturmæssige drift af kirkegården
  2. lokalt samarbejde med skolerne på Nørrebro om formidling af bynatur generelt og om Assistens Kirkegården, herunder anlæg af undervisningshave, som Kirkegården allerede har stillet areal til rådighed for
  3. rådgivning af enkeltpersoner, institutioner, boligforeninger mv. om fugle, fuglefodring, fuglevenlig indretning af gårdanlæg osv.
 Vi har i projektperioden oplevet en stor efterspørgsel efter en sådan rådgivning
  4. afholde fuglekassearrangementer, foredrag om fugle mv. efter anmodning fra institutioner for børn, ældre mv.
  5. arrangere guidede ture til smukke velindrettede gårdanlæg.
- \* 9 arbejde for at hensynet til bynatur indgår med vægt i den kommende renovering af Nørrebroparken.
- \* 10 arbejde for at der bliver oprettet en egentlig skoletjeneste lokalt på Nørrebro.

#### 4.1.2 Forslag og anbefalinger til fremtidigt bynatur-arbejde i Hvidovre

- \* 1 videreudvikling af børnehaveprojektet, så erfaringerne kommer flest mulig børn, unge og ældre til gode, og muliggøre, at børn får nær kontakt med naturen gennem hele deres opvækst, f.eks. ved at oprette natur-klubber og andre grønne fritidstilbud
- \* 2 mere information om naturværdierne på Avedøre Holme for at synliggøre disse og anspore til at værne om dem og rådgivning til erhvervslivet om, hvordan de bedst integrerer naturhensyn i den daglige drift
- \* 3 information til borgerne om byens natur og den bedste måde at fodre, skabe små fristeder i haverne osv. F.eks. i form af pjecer, en udstilling på bibliotekerne, aftenskolearrangementer, natur-ture for pensionister og fugleforedrag i seniorklubber
- \* 4 inddrage borgerne aktivt i naturplejen gennem f.eks. offentlige redekassebygningsarrangementer, skoleprojekter, adoption af naturområder og kogræsserselskaber
- \* 5 naturhensyn bør vægtes tungt ved anvendelsen af friarealer, det være sig Avedøresletten eller efterbehandlingen af lossepladsen efter fuldført opfyldning
- \* 6 arbejde for flere træer og buske langs gaderne
- \* 7 arbejde for flere grønne boligområder med bærbuske, legekrat til børnene, facadebeplantning og redekasser
- \* 8 videreudvikle den økologiske parkdrift med uklippede områder, der slås en gang om året, flere græssende dyr og anden naturpleje. Specielt Mågeparken er under tilgroning med aggressive plantearter som bjerg-rørhvene, og på Strandengen er der ikke får nok til at genskabe den åbne strandengsvegetation
- \* 9 de af kommunens vandhuller, der ikke plejes ved græsning, må for at bevare det rige dyre- og planteliv fortsat plejes med jævne mellemrum. At vandhullerne har stor betydning for ikke mindst børnene, kunne man se i påsken 1999, hvor børn og voksne fascineret iagttog hundredvis af frøer og tudser i ekstatisk parringsleg
- \* 10 den sprøjtefrie drift af idrætspladserne bør fortsætte. For at forebygge insektangreb, kan man forsøge med opsætning af størekasser, idet støre fortærer store mængder stankelbenslarver
- \* 11 den fremtidige pleje af Vestvolden bør ske under størst mulig hensyntagen til de eksisterende naturværdier, ikke kun i teorien men også i praksis
- \* 12 udvikling af byøkologiske netværksdannelser og aktiviteter (bl.a. Quark og Avedøre Stationsby) og arbejde for at bynaturen inddrages på linie med trafik og miljø

#### 4.1.3 Forslag og anbefalinger til fremtidigt bynatur-arbejde i Farum

- \* **1** forsøge en indsats for at inddrage beboerne i Farum Midtpunktbebyggelsen i naturforbedrende tiltag på private og fællesarealer, såsom opsætning af fuglekasser, fuglefodring og faunavenlig beplantning, økologiske dyrkningsmetoder m.v.
- \* **2** inddrage Farum Industriområde i naturforbedrende tiltag, jvfr. successen fra Industriområdet Avedøre Holme i Hvidovre.
- \* **3** alle kommunens institutioner skal deltage i en plan for naturforbedring af udearealer, jvfr. den pædagogiske succes fra institutioner i både Hvidovre, Nørrebro og - børnehaver i Farum.
- \* **4** forsøge en styrket indsats i Farums boligforeninger, grundejerforeninger, andelsboligforeninger, institutioner m.v, for at øge udearealernes naturværdier, jvfr. en positiv reaktion ved den hidtige indsats.
- \* **5** vi anbefaler at kommunen i samarbejde med den grønne guide styrker indsatsen for at motivere borgerne - ved stande, udstillinger o. lign. - til sprøjtefri havedrift og andre økologiske og naturfremmende tiltag - gerne med et socialt sigte.



## 5. Litteratur

- "Byens grønne steder - grønne glæder", 1996. - Friluftsrådet. Gratis pjece.
- "Ægte grønt - 10 argumenter for en grøn by", 1997. - Friluftsrådet. Gratis pjece.
- "De grønne områder og sundheden", 1998. - Forskningscentret for Skov og Landskab. Gratis pjece.
- Videnblade: "Børns brug af parker" m. fl. - Forskningscentret for Skov og Landskab. Gratis.
- "Auswirkungen der Altbausanierung auf die innerstädtische Brutvogelfauna: Siedlungsökologische Untersuchungen in Berlin-Kreuzberg", Vogelwelt 1999. Hans-Günther Braun.
- "Byens Natur", 1990. Hæfte. - Natur og Museum, Naturhistorisk Museum. Nina Rehfeldt.
- "Bedre miljø og mere natur på offentlige arealer", 1995. - Miljøbutikken. Ella Maria Bisschop-Larsen. Gratis bog.
- "40 Dansk Træer og Buske", 1989. Skov- og Naturstyrelsen. Hæfte til 40 kroner.
- "Natur i byen - planlægning, pleje og udvikling" 1991. - Planstyrelsen og Skov- og Naturstyrelsen. Bog til 95 kr.
- "Projekt Bynatur", 1997. - Skov- og Naturstyrelsen. Rapport til 50 kr.
- "Fuglefaunaen i bymiljøet" - Fugle- og beplantningsundersøgelser i Ballerup og Køge, 1997. - Forskningscentret for Skov og Landskab og Statens Byggeforskningsinstitut. Bo Håkansson. Gratis rapport.
- "Skov og landskabskonference 1999". Session om Bymiljø og parker. - Forskningscentret for Skov og Landskab.
- "Bynatur i Norden", 1998. - Publikation fra Nordisk Ministerråd. Pris 40 kr.
- "Fuglelivet på Indre Vesterbro" 1991. Gratis naturovervågningsrapport fra Ornis Consult. - Skov- og Naturstyrelsen 1992. Morten Jørgensen.
- "Overvågning af fuglelivet i byområder 1991" - og "... 1992". Gratis naturovervågningsrapport fra Ornis Consult. - Skov- og Naturstyrelsen 1992 - og 1993. Erik Mandrup Jacobsen.
- "Grønt Miljø". - Periodisk fagtidsskrift for anlægsgartnere.
- "Fra tilskuer til deltager!", 1999. - Byplan og Byøkologi, Danmarks Tekniske Universitet.
- "Årsskrift 1997". Formidlingscentret Assistens Kirkegård. Afsnit om Natur og naturformidling af Dagmar Maria Hönisch. Red. William Borup. Gratis.
- "Københavns Parker - Parkfugle", 1997. En gratis folder. - Københavns Kommune, Parkafdelingen.
- "Fugle i Københavns søer - Naturen i storbyen". En gratis folder. - Københavns Kommune, Parkafdelingen.
- "Grønne mure - med slyngplanter". En gratis folder. - Københavns Kommune, Parkafdelingen.
- "Sæt redekasser op i haven", "Fodring af fugle om vinteren", "Skader skader", "Tårnfalken" m. fl. Gratis foldere. - Dansk Ornitologisk Forening.
- "Havefugleundersøgelse 1993". Dansk Ornitologisk Forening 1994. Gratis rapport.
- "Dansk Ornitologisk Forenings Havefugleundersøgelse 1994". Dansk Ornitologisk Forening 1995. Gratis rapport.
- "Hvad du selv kan gøre for byens natur og fugleliv", 1999. Gratis idékatalog (hæfte) på 20 sider. Dansk Ornitologisk Forening.
- "Byens natur og fugleliv - ideer og erfaringer", 1999. Rapport på 90 sider. Dansk Ornitologisk Forening. Pris 70 kr.
- "Fuglelivet i 5 parker i Århus", 1998. Rapport. - Dansk Ornitologisk Forening, Århus Lokalafd.