

fugle & natur

3 | AUGUST | 2016

Dansk Ornitologisk Forening



- › Sammen er de stærke – sortænderne
- › Dobbelt så mange ringduer i Danmark
- › Baronessens ønske om nattergale
- › #jegkiggerpåfugle – udsolgt!
- › Se spisekortet hos ellekragerne




BirdLife
INTERNATIONAL



Egon Østergaard
Formand i DOF

Naturen kommer nu i Højesteret

En strid om opdyrkning af et engområde i Natura 2000-området Værnengene i Vestjylland kommer nu for landets højeste domstol. En lokal landboforening tabte ellers på vegne af en landmand sagen både i Natur- og Miljøklagenævnet og i maj i år i Landsretten.

Nu har Landbrug og Fødevarer anket sagen til Højesteret, da den er principiel. Det er bestemt ikke hver dag, at den slags sker, men taber de igen sagen, kan det i bedste fald føre til bedre vilkår for engfuglene på Tipperhalvøen, et af landets vigtigste yngleområder for engfugle.

Sagen er kompleks, men drejer sig kort fortalt om, hvorvidt en tidsbegrænset aftale mellem en lodsejer og en kommune samt en dårlig fredning kan ophæve beskyttelsen af enge, der ellers er omfattet af Naturbeskyttelseslovens bestemmelser.

Værnengene, der støder op til reservatet Tipperne i sydenden af Ringkøbing Fjord, blev fredet allerede i 1977. I 2002 blev fredningen revideret primært for at bevare nogle jagtthytter, men formålet med fredningen var stadig "at sikre og genoprette en gunstig bevaringsstatus for de arter og naturtyper, området som internationalt naturbeskyttelsesområde er udpeget for at beskytte."

Ved revisionen af fredningen i 2002 lykkedes det desværre politikere i det daværende Ringkøbing Amt at få "afbeskyttet" størstedelen af de ferske enge, der ellers havde været beskyttet af Naturbeskyttelsesloven siden 1992. Det gjorde man ved på et kort, at ændre betegnelsen "enge" til "vedvarende græsarealer". Hokus pokus, så var arealerne ikke længere beskyttede – troede man.

DOF protesterede dengang til Naturklagenævnet over denne svinestreg:

"Det er efter DOF's mening i strid med Naturbeskyttelseslovens formål, når en fredning medfører en dårligere beskyttelse end gældende før fredningen".

Fra den daværende Skov- og Naturstyrelse lød svaret blandt andet: "Det er styrelsens vurdering, at samspillet mellem fredningsbestemmelserne og de indgåede MVJ (miljøvenligt jordbrug)-aftaler udgør en tilstrækkelig beskyttelse..."

"Såfremt arealdriften mod forventning skulle ændres, må det vurderes, om der er behov for at bringe andre virkemidler i anvendelse for at beskytte området."

I maj 2016 slog Landsretten så fast, at en fredning med en "fejlagtig retsopfattelse" ikke kan "træde i stedet for Naturbeskyttelseslovens § 3." Heller ikke frivillige aftaler med en kommune om en særlig naturvenlig drift kan sætte loven ud af kraft.

Mange af de frivillige aftaler er nu udløbet, og Ringkøbing-Skjern kommune, der har udnævnt sig selv til Naturens Rige, sidder desværre på hænderne og accepterer en fortsat skadelig landbrugsdrift på arealer, der ifølge Landsretten faktisk er beskyttede.

En fredning, en naturbeskyttelseslov og ikke mindst en udpegning som Habitatområde, Fuglebeskyttelsesområde og Ramsarområde burde sikre Værnengene.

Uafhængigt af hvordan dommen i Højesteret falder ud, bør den være startskuddet til, at Naturstyrelsen sætter sig sammen med kommunen, lodsejere, DN og DOF for at sikre en naturvenlig drift. Der er et stort potentiale for naturen og fuglene på Værnengene, og det handler helt enkelt om afgræsning og slåning på de rigtige tidspunkter kombineret med en passende vandstand.

Der er brug for, at natur og fugle meget snart kommer i højsædet på Værnengene, ikke mindst når Ringkøbing-Skjern Kommune gerne vil kaldes Naturens Rige.

Egon Østergaard
Egon Østergaard, Formand DOF

Forside

Ellekrage har snuppet en løvfrø. Allan Gudio Nielsen har fulgt et par travle ellekrager, mens de fodrer unger i Ungarn. Se flere af hans flotte billeder på siderne 8-9.

Udgivet af

Dansk Ornitologisk Forening – DOF – BirdLife Denmark
Vesterbrogade 138-140 . 1620 København V
Tlf. 33 28 38 00 (mandag-torsdag 10-16, fredag 10-15)
Mail: dof@dof.dk

Redaktør (ansv.): Helge Røjle Christensen, Pilgårdsvej 4,
7742 Vesløs, tlf. 97 99 32 77 (aften), e-post: fugleognatur@dof.dk

Annancer: Maya Schuster . **Ture og Møder:** Mads Oddershede

Oplag: 17.000. **ISSN:** 1395-8860

Layout og tryk: Vivian Buch, www.graphicco.dk

Indhold

Sorttænder og de kumulative effekter	3
Timetællere: Dobbelt så mange duer.....	6
Ellekrager med varieret spisekort	8
Karen Blixens ønske om nattergale.....	10
Effektiv sikring af fugleøer mod ræve	15
Nepal – DOF's nye samarbejdsland.....	18
Succes med stand up shows	22
Rookie – fugle i børnehøjde.....	23
Jubilæumsudstilling på rundtur	27
Viljen til at holde styr på fuglene.....	28
Lokalsider, ture og møder.....	32 - 45



Sammen er de stærke – sortænderne

Kumulativ er ikke just et dagligdags ord i dansk sprogbrug. Men læg mærke til det – for kumulative effekter kan få stor positiv betydning for fuglebeskyttelsen fremover.

Det gav en hel del opmærksomhed i medierne, at en planlagt havmøllepark i Sejerøbugten tidligere på året blev droppet af hensyn til sortanden. Flere undrede sig over, at netop en and kunne stoppe en møllepark. En avis bragte lige frem en satiretegning, hvor en sort and i supermandress smadrer en række vindmøller. Meget morsomt, men også en kende misvisende. For det er ikke en enkelt and, men derimod mængden af sortænder i Sejerøbugten, som har stoppet mølleplanerne. "Det er en vigtig sejr for fuglene og forsigtighedsprincippet. Beslutningen om at droppe planerne om en havvindmøllepark i Sejerøbugten, der er af Danmarks meget vigtige EU-fuglebeskyttelsesområder, er en milepæl for fugle- og naturbeskyttelsen i Danmark", siger Knud N. Flensted, biolog og naturbeskyttelsesmedarbejder i Dansk Ornitologisk Forening, DOF.



Sortænder – tre hanner og en hun bagerst.
Foto: John Larsen.

Sortænder i mængder kan stoppe vindmøller. Der er også enkelte fløjsænder i flokken med hvide vingespejl. Foto: Kent Olsen.



Over halvdelen af den vesteuropæiske bestand af sortænder opholder sig i danske farvande om vinteren. Foto: John Larsen.



Fløjlsand er nu på den internationale rødliste. Foto: Johanna M. Hartmann.

"DOF går varmt ind for etablering af havvindmøller, men det skal ske uden at påvirke fuglenes vilkår i de internationalt betydningsfulde fugleområder, hvor Danmark har et helt særligt ansvar for at sikre fuglenes

levesteder. Forskere fra Aarhus Universitet har faktisk lavet en screening af mulige områder til havmølleparker i de danske farvande. Den viser, at der er flere områder uden store fugleforekomster, som endnu

ikke er udnyttet til mølleparker, så pladsen er der andre steder", tilføjer han.

Havdykænder i tilbagegang

De lavvandede danske farvande er uhyre vigtige rasteområder for havdykænder, alkefugle og lommer fra store dele af Nordeuropa og det vestlige Sibirien. Sammen med Vadehavet er det vores vigtigste fugleområder overhovedet – set i en international sammenhæng. Flere af havdykænderne er i tilbagegang. Årsagerne er uafklarede, men det kan skyldes både forurening og iltsvind, bifangster i fiskenet, dårligere ynglesucces, forstyrrelse og efterstræbelse og især tidligere også effekten af olieudslip på havet. Både havlit og fløjlsand er nu på den internationale rødliste over truede arter i kategorien "sårbar". Det gælder endnu ikke

sortanden, men de danske farvande udgør det absolut vigtigste overvintringsområde for den vesteuropæiske vinterbestand. 50-75 % af denne bestand opholder sig således i vore farvande, primært i to områder: Kattegat og Nordsøen ud for Vadehavet. Henholdsvis 500.000 og 100.000 fugle kan forekomme i disse områder.

Samlet effekt afgørende

Beslutningen om at droppe den mulige kystnære havmøllepark i Sejerøbugten blev truffet efter mange og langvarige forundersøgelser og miljøkonsekvensvurderinger. Det afgørende grundlag for beslutningen var altså hensynet til de internationalt meget vigtige forekomster af især rastende og fældende havdykænder (navnlig sortænder). Her er det vigtigt at understrege, at det ikke er direkte kollisioner med møllevingerne, som er problemet for ænderne, men derimod at de trænges væk fra de vigtige raste- og fourageringsområder. Denne fortrængningseffekt vil medføre øget dødelighed i bestanden. VVM- og miljøkonsekvensvurderingerne redegjorde udførligt for det problematiske i at planlægge havvindmølleparker i flere vigtige sortandeområder samtidig. Mølleparkerne ville nemlig medføre så store forringelser for sortænderne, at det ikke kunne afvises, at det ville gå væsentligt ud over den internationale bestand, og dermed være i strid med Danmarks internationale forpligtelser. "Der tales altså om såkaldte kumulative effekter, hvor man kigger på de samlede effekter af flere projekter samtidig", konstaterer Knud N. Flensted.

Fra ordbogen:

Kumulativ: Ophobende, selvforstærkende. Man taler fx om en kumulativ effekt omkring valgdeltagelse, således at jo flere gange mennesker har deltaget ved et valg, desto mere vil de deltage ved fremtidige valg. Ordet kumulativ bruges også om medicin, hvor små ellers uvirksomme doser af medicin samlet kan have en utilsigtet virkning. Nu kan ordet altså også bruges om en positiv effekt for naturbeskyttelsen.

Vigtigt princip fremover

Rådgiverne konkluderede, at kun en enkelt af de mindst tre planlagte havvindmølleparker ville kunne opføres, uden at det ville gå ud over den samlede sortandebestand om vinteren. Og så havde man ikke engang kigget på den særlige betydning som Sejerøbugten har for fældende sortænder og fløjlsænder efter yngletiden. "DOF er særdeles godt tilfreds med, at havvindmølleparkerne i Sejerøbugten er skrinlagt, og forhåbentlig bliver der heller ikke noget af mølleplanerne i det andet vigtige sortandeområde i Smålandsfarvandet mellem Sjælland og Lolland", siger Knud N. Flensted. "Samtidig kan vi glæde os over, at princippet om kumulative effekter nu har fået konsekvenser i en vigtig sag om natur- og fuglebeskyttelse herhjemme. Vi vil arbejde for, at det får samme positive betydning i andre sager fremover", siger DOF's naturbeskyttelsesmedarbejder.

Dobbelt så mange duer

Af Irina Levinsky



Ringdue med unge, som netop har forladt reden. Foto: Helge Røjle Christensen.

Efter tre sæsoner med hårdt arbejde og flere end 3000 TimeTælleTure, kan Atlas III nu fremvise det første – forsigtige – estimat af ynglebestanden af ringdue. Den tredje ynglesæson i Atlas III er netop afsluttet, og det er gået helt forrygende – også på TimeTælleTur-fronten. Målsætningen for TimeTælleTure blev overskredet, og der blev i alt udført 930 yngleture i 2016, hele 150 ture flere end målsætningen. Denne store mængde data giver mulighed for at lave et første – forsigtigt –

bestandsestimater for ringdue. Vi afventer stadig den fjerde atlassæson for at få det fulde datasæt, men datamængden for ringdue er stor nok til at estimatet er robust. Ynglebestanden af ringdue er således estimeret til 1,4-1,6 mio. individer. Dette tal kan ikke omregnes direkte til ynglepar, men repræsenterer antallet af individer, der er til stede i Danmark i yngletiden. Ringduebestanden blev i år 2000 estimeret til 250.000-350.000 ynglepar (svarende til 500.000-700.000 individer).

Tidligere undervurderet

På trods af at bestanden reelt er steget med ca. 40 % siden da (se grafen fra punkttællingerne), så tyder de nye tal på, at bestanden i 2000 var underestimeret. Metoden, der bruges i Atlas III, er udviklet specielt til at beregne bestandsstørrelse med høj præcision, mens de tidligere estimater er baseret på data fra punkttællingsprogrammet, som er udviklet til beregning af bestandsændringer. Den største forskel er, at i Atlas III bliver tællinger udført i afstandsbånd, som giver

Ynglebestanden af ringdue i Danmark tæller omkring 1,5 mio. fugle. Det er mere end dobbelt så mange som den hidtil brugte bestandsvurdering fra år 2000.

Det nye store tal for ringdue bygger på TimeTælleTurene i DOF's aktuelle Atlas III-projekt. Ringduen er den første art, hvis ynglebestand er vurderet efter den ny metode. Resultatet antyder, at der er flere overraskende bestandsvurderinger i vente fra TimeTælleTurene.



FAKTA – om TimeTælleTure i Atlas III:

TimeTælleTurene i Atlas III skal bruges til at producere tæthedskort og bestandsestimater af Danmarks almindeligste yngle- og vinterarter.

Hele 470 atlasdeltagere har allerede udført TimeTælleTure
1100 tidlige yngle-TimeTælleTure udført (64 % af turene)

1100 sene yngle-TimeTælleTure udført (64 % af turene)

1000 vinter-TimeTælleTure udført (58 % af turene)

På DOF's webmagasin Pandion kan du læse mere om TimeTælleTurene i Atlas III: første estimater af vinterbestande, en deltagers oplevelser i felten og om metoden bag turene.
www.pandion.dof.dk

mulighed for at beregne sandsynligheden for, at individer af hver enkelt art registreres på turen. I estimaterne bruges denne sandsynlighed til at justere for de individer, der ikke bliver registreret i felten.

Flere ture = bedre estimater

Atlas III skal levere bestandsestimater for 50 ynglefuglearter, og jo flere TimeTælleTure, der bliver udført, jo flere bestandsestimater kan projektet levere.

Hvis vi når målsætningen om at 80-90 % af yngleturene bliver udført, vil projektet

for eksempel også kunne levere bestandsestimater for arter som rødhals, engpiber, havesanger og hvid vipstjert.

Flere ture giver flere arter, men også mere præcise estimater af bestandsstørrelsen med en lavere usikkerhed. For ringduen er dette første estimat ret præcist, men for andre arter med en mindre bestandsstørrelse, skal der udføres flere ture for at opnå en tilsvarende præcision.

Flere ture i agerland, tak

Endelig giver flere TimeTælleTure en bedre



Ringduer i flok.
Foto: John Larsen.

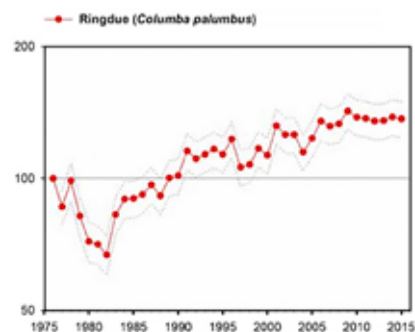
repræsentation af naturtyperne i Danmark. Et af formålene med antallet og placeringen af TimeTælleTurene er, at de indsamlede data skal repræsentere det danske landskab. Det er noget af det helt unikke ved atlasundersøgelsen – at resultaterne bliver et solidt billede af hele den danske bestand af den enkelte art og ikke et billede af bestanden i de områder, hvor ornitologer normalt færdes.

Derfor ligger turene ikke nødvendigvis i områder med mange fugle, og alle turene er lige vigtige for projektet, hvad enten de ligger i skov, agerland eller byer.

Yngle-TimeTælleTurene, som resultaterne her er baseret på, indeholder foreløbig en overrepræsentation af skov og eng og en underrepræsentation af agerland i forhold til deres fordeling i det danske landskab. Flere ture i agerlandet vil derfor give et mere præcist billede af bestandene.

Målsætningen for næste ynglesæson er at 80-90 % af de mulige yngleture er udført. Det betyder at der skal udføres 450 tidlige ture og 450 sene yngleture.

Irina Levinsky er videnskabelig leder af Atlas III-projektet



Grafen viser udviklingen i ynglebestanden af ringdue (fra DOF's punkttællinger).

Ellevilde ellekrager

"Det er rimelig vildt at opleve, hvor mange forskellige slags smådyr, som de har på spisekortet"

Allan Gudio Nielsen er naturfotograf og naturvejleder i Fugleværnsfonden. Han har studeret et par smukke ellekrager på nærmeste hold fra et fotoskjul i Ungarn. Smukke, men også lidt brutale – for det er en samling pænt store byttedyr, de kommer hjem med til ungerne i reden. Unger af slanger og mus, store insekter, larver, edderkopper og padder som løvfrøen på forsidebilledet. Det er den slags kryb og kravl, der skal være nok af i landskabet, hvis et par ellekrager skal finde føde nok til at få ynglesucces. Ikke så svært, at ellekragen er i tilbagegang i store dele af udbredelsesområdet, fordi landbruget er blevet intensiviseret.

hrc



... En bille til ungerne

HAPS – en edderkop...



... En museunge



... En ung snog



Baronessens ønske om nattergale

Af Helge Røjle Christensen



Bent Møllmann Jürgensen, tidligere hovedbestyrelsesmedlem i DOF og foreningens repræsentant i Rungstedlundfondens bestyrelse. Foto: Helge Røjle Christensen.

Karen Blixen foran sit barndomshjem, Rungstedlund. Foto: Karen Blixen Museet.

At opfylde Karen Blixens ønsker. Det er opgaven for Dansk Ornitologisk Forening på Rungstedlund. Bent Møllmann Jürgensen har været DOF's repræsentant i Rungstedlundfondens bestyrelse gennem 27 år.

"Fondens formål er at bevare Rungstedlund som et fuglereservat under Ornithologisk Forenings opsyn. Rungstedlund vil da fra nu af blive fredet og komme til at ligge uforandret, og her vil slet ingen andre indgreb blive gjort end dem som fuglelivet på stedet kræver".

Ordene er hentet fra den verdensberømte danske forfatter baronesse Karen Blixens radiotale d. 6. juni 1958. I talen opfordrede hun lytterne til at give en krone hver til den nye fond, så Rungstedlund ved Øresundskysten kunne bevares

som fuglereservat og være offentlig tilgængelig. Hendes håb var blandt andet at få nattergalen, sin yndlingsfugl, tilbage på Rungstedlund. Det indbragte 84.412 kroner. "Karen Blixen gav selv retningslinjer for driften af fuglereservatet", fortæller

Bent Møllmann Jürgensen, der siden november 1989 har repræsenteret DOF i Rungstedlundfonden.

"Der skulle plantes dansk, især frugt- og bærbærende træer og buske. Brug af sprøjtegifte skulle undgås. Fuglene skulle hjælpes med redekasser og vand, og i øvrigt skulle der sikres stor variation og naturlighed. Det var vigtigt for Karen Blixen at skovene ikke fik "et friseret præg", men derimod skulle være naturskov med grupper af vildnis", siger Bent Møllmann Jürgensen.



Nattergalen, Karen Blixens yndlingsfugl. Foto: Klaus Dichmann.

Forud for sin tid

"På mange måder var Karen Blixen i sin naturforvaltning på Rungstedlund langt forud for den statslige naturbeskyttelse i skovene, der først for alvor blev igangsat med Miljøministeriets Naturskogsstrategi fra 1994", konstaterer forstkandidat og seniorrådgiver Peter Friis Møller, som har udarbejdet den igangværende plejeplan for Rungstedlund.

Planen går kort fortalt ud på at skabe så stor artsrigdom og aldersspænd i bevoksningerne som muligt på den godt 15 hektarer store ejendom. Højt prioriteret er døde træer og dødt ved på skovbunden, veludviklede rande og skovbryn, græsningsarealer og vådområder.

"Vi er en gruppe ornitologer fra DOF, som overvåger fuglelivet på Rungstedlund, helt som ønsket af Karen Blixen", siger Bent Møllmann Jürgensen. Arbejdet omfatter opsætning og vedligeholdelse af reservatets omkring 100 redekasser, optælling og ringmærkning af ynglefugle



Væltede træer og redekasser - Rungstedlund helt i Karen Blixens ånd. Foto: Helge Røjle Christensen.

i kasserne og i øvrigt registrering af alle fuglearter i reservatet.

Plejeindsatsen på Rungstedlund har i øvrigt de senere år fået et kraftigt løft, takket være en bevilling på 7 mio. kroner fra Hørsholm Kommune til at revitalisere fuglereservatet.

En bedrøvet Blixen

47 fuglearter er registreret på Rungstedlund i yngletiden under DOF's nuværende

Atlas III-projekt. Den senest tilkomne er korttået træløber, og den talrigeste er musvitten med op mod 30 par i redekasserne. Til gengæld er det ikke lykkedes at få nattergalen tilbage endnu. Den ynglede på Rungstedlund i Karen Blixens barndom, og nattergalen optræder i flere af hendes fortællinger. Men den var forsvundet allerede, da fuglereservatet blev etableret i slutningen af 1950'erne.

"Vi har jo fulgt - og dokumenteret i årsrapporter - fuglelivet på Rungstedlund siden 1976, og vi har derfor også her kunnet dokumentere den velkendte udvikling, som urbaniseringen har haft på fuglelivet", siger Bent Møllmann Jürgensen.

"Spurve og stære er gået tilbage og forsvundet fra redekasserne. Som andre steder i landet har vi de senere år oplevet

Musvitten er den talrigeste ynglefugl i kasserne på Rungstedlund.
Foto: Ulrik Bruun.



Også bænke i reservatet bærer præg af Karen Blixens interesser. Foto: Helge Røjle Christensen.

tilbagegang hos flere af de småfugle, der trækker til Afrika. Det gælder ikke mindst for broget fluesnapper, som tidligere yngede almindeligt med op til otte par på Rungstedlund, men siden 2008 kun har ynglet et enkelt år. Heller ikke bestanden af nattergale har det godt i Danmark, noget der utvivlsomt ville have gjort Karen Blixen bedrøvet", siger Bent Møllmann Jürgensen.

Men arbejdet for nattergalen og de andre Afrika-trækkere fortsætter. Her i foråret er der opsat 30 nye redekasser for at tilgodese specielt fluesnapper og rødstjert, og til næste år skal der oprenses flere små tilgroede søer, blandt andet den som stadig kaldes "Nattergaledammen".



Forfatterens grav ved den 350 år gamle "Karen Blixens bøg". Foto Helge Røjle Christensen.

KORT NYT

Hjælp til havfugle på Malta

Den maltesiske regering har udpeget otte specielt beskyttede områder (SPA's) til landets truede havfugle. Det er en del af Maltas indsats for at opfylde EU's Fuglebeskyttelsesdirektiv.

De otte udpegede havområder vil forbedre beskyttelsen af tre ynglende havfuglearter på Malta, som alle er i tilbagegang: Ægæerskråpe (Yelkouan Shearwater), scopolis skråpe (tidligere kuhls skråpe) og lille stormsvale. Det har global betydning, da Malta huser 10 % af verdens ægæerskråper, 3 % af scopolis skråperne og hele 50 % af middelhavs-underarten af lille stormsvale.

Udpegningen af de otte beskyttede havområder kommer efter fem års forarbejde fra den nationale fuglebeskyttelsesorganisation BirdLife Malta og flere andre BirdLife partnere.

Godt nyt for trækfugle i Kroatien

Færre trækfugle vil i fremtiden blive dræbt mod højspændingsledninger og andre luftledninger på deres vej gennem Kroatien.

Den nationale fuglebeskyttelsesorganisation Association BIOM (BirdLife Croatia) har indgået en aftale med det nationale kroatisk el-distributionsselskab om at sikre luftledninger mod fuglekollisioner i landets vigtigste fugleområder.

En sådan indsats er noget helt nyt i Kroatien, og den kommer som resultat af landets bestræbelser på at opfylde kravene til fuglebeskyttelse i Kroatiens særligt beskyttede områder (SPA's).

Læs flere internationale fuglenyheder på www.birdlife.org

NATURBUTIKKEN

Al overskud går til naturbeskyttelse



Vi sender direkte
til din adresse
eller pakkeboks

Fjällräven Lada sweater ♂



Strikket trøje i lammeuldsblanding med klassisk sjalskrave, som knappes med corozo-knapper og syede knaphuller.

1.199,00,-

Medlemspris:
959,20,-

Fjällräven Övik sweater ♀



Trøje med smukt mønster i blød, varm uld. Trøjen har rund hals, tætsiddende raglansnit og forstærkninger på albuerne.

1.099,00,-

Medlemspris:
879,20,-

Fjällräven Keb bukser ♂

Teknisk avancerede vandrebukser i stretch og slidstærkt G-1000 Eco. Optimeret pasform, ventilation og lommer.



1.699,00,-

Medlemspris:
1.359,20,-

Fjällräven Karla Pro bukser ♀



Slidstærke friluftsbukser med Regular Fit i børstet G-1000 stof. Bukserne har et avanceret snit, som giver ekstra bevægelsesfrihed, samt seks praktiske lommer.

1.099,00,-

Medlemspris:
879,20,-

Nem online bestilling på
Naturbutikken.dk

Naturbutikken | Vesterbrogade 138
1620 KBH V | TLF: 33 28 38 38

Snuden oven vande



Øen i "Klydesøen" på Harboøre Tange, som nu er sikret mod ræve med en flydespærring. Foto: Helge Røjle Christensen.

Ræve kan ikke lide at få snuden under vande, og det kan udnyttes til at holde ynglefuglebestande oven vande.

Af Helge Røjle Christensen

Kim Bundgaard er jæger og vodbinder i Thyborøn. Han fik ideen en dag, han var til hundetræning. "Mine hunde var ude at svømme, men de ville ikke svømme under et reb. Jeg tænkte, at det samme nok gælder for ræve".

Hjemme på vodbinderiet lavede Kim Bundgaard så en simpel rævespærre i form af et reb, som holdes helt oppe i vandoverfladen af luftfyldte trawlkugler og nede på bunden holdes fast med tunge kæder.

"Det er meget enkelt, men det virker. For ræven er ligesom hunden. Den vil heller ikke have vand over snuden", konstaterer Kim Bundgaard, som også er formand for den lokale jagtforening og medlem af brugerrådet for Harboøre Tange.

"Vi har selvfølgelig modstridende interesser i nogen sager, men det er alligevel aldrig lykkedes mig at blive sur på Kim",



Vodbinder Kim Bundgaard med sin opfindelse. Foto: Helge Røjle Christensen.



siger Allan Kjær Villesen, der er caretaker for DOF på Harboøre Tange og også sidder i brugerrådet.

"Han er en gæv mand og hans opfindelse er fantastisk for ynglefuglene på tangen. Det er utroligt, så godt det virker", siger Allan Kjær Villesen.

Stor succes også i 2016

Det er Naturstyrelsen, som ejer og administrerer Harboøre Tange. Med god

hjælp altså fra det brugerråd, som er bredt sammensat af personer fra lokalområdet, kommunen og de forskellige interesseorganisationer.

"Vi har nu brugt rævespærren omkring den vigtigste fugleø på tangen i fem ynglesæsoner. Et enkelt år blev den ødelagt af kvier, som vadede ud i søen. Men nu har vi sat hegn op langs bredden for at holde kvierne væk", fortæller biolog Henning Fjord Aaser fra Naturstyrelsen Vestjylland.

"Tidligere blev fugleøen hærget af ræve stort set hvert år, fordi rovdirene kun skal svømme få meter for at komme ud på øen. Men når Kim Bundgaards spærring er lagt ud omkring øen, så lykkes fuglene fint med deres yngel", siger han.

Det gælder også her i 2016. Spærringen blev lagt ud i april, og i juli kunne Allan Kjær Villesen fra DOF gøre positiv status: "Der har ynglet omkring 250 par hættemåger og 70 par splitterner på øen, og



Ræv lurer på hættemåger.
Foto: Jan Skriver.



Splitterner har nu succes på
øen. Foto: Per Holmberg.

de har fået masser af unger på vingerne", fortæller han.
"Ja, der har været så mange af de større fugle på øen, at havterne, fjordterne og klyder er blevet fortrængt til en lidt mindre ø, som ikke er sikret med rævespærre. Men her har der også været fin ynglesucces, måske fordi der nu er kommet så mange fugle i området, at de kan holde fjender væk", siger Allan Kjær Villesen.



Klyde med unger. Foto: Erik Biering.



Nepallarmdrossel (Spiny Babbler) er en globalt truet og endemisk art for Nepal, som blandt andet lever i skoven ved Reshunga. Foto: Jyo Thakuri.

Der er mange grunde til, at DOF har valgt Nepal som nyt samarbejdsland i Asien. Stor fuglerigdom, en gennemsnitsindkomst per indbygger på kun 730 US dollars og skovens altafgørende betydning for både biodiversitet og mennesker er bare tre af dem.

Nepal har også mange års erfaring med deltagerorienteret skovforvaltning, hvor de lokale samarbejder med myndighederne om at forvalte skoven i 18.000 skovbrugergrupper spredt ud over hele landet. DOF begyndte sit samarbejde med den nepalesiske BirdLife partner Bird Conservation Nepal (BCN) i 2014.

Nepals fugleliv er i forhold til landets størrelse et af de rigeste i Asien med 884 noterede arter, deraf 600 ynglende og 39 globalt truede. 17 % anses for at være nationalt truede. Mangfoldigheden skyldes især landets mange forskellige landskabstyper, der rækker fra tropisk regnskov i lavlandet til højalpiner områder i Himalayabjergene, og klimatiske forskelle. Den biologiske mangfoldighed og de forskellige landskabstyper er dog truet

af overudnyttelse, illegal jagt og tømmerhugst, klimaforandringer, manglende implementering af f.eks. skovlovgivningen og pres fra en voksende befolkning.

Jordskælv forværrer situationen

I 2011 boede der 26,5 millioner mennesker i Nepal, dobbelt så mange som 40 år tidligere. Jordskælvene i 2015 ødelagde infrastrukturen mange steder og berørte næsten tre millioner mennesker. Det har ført til øget pres på naturen, bl.a. fordi

mange mennesker er nødt til at finde nye steder at bo og dyrke jorden. Der er reel fare for, at Nepals rige dyre- og planteliv lider alvorlig skade, hvis der ikke gøres noget.

Mere end 23 % af Nepal er allerede beskyttet, men mange områder er truet trods deres status. Der mangler ressourcer og overblik over, hvordan naturen har det. Bird Conservation Nepal og departementet for nationalparker og dyreliv har netop udgivet

Det vigtige fugleområde Reshunga ligger i højder mellem 800 og 2330 meter. Foto: Charlotte Mathiassen.

en ny rapport om særlige fuglelokaliteter (IBA'er) i Nepal. Der er nu udpeget 36 IBA'er og 6 potentielle IBA'er¹. Rapporten bidrager med vigtig viden til en egentlig naturbevarelsesstrategi for hele landet.

32 af IBA'erne består helt eller delvist af skov, 56 % ligger indenfor beskyttede områder, mens 44 % er ubeskyttede. Fordi de beskyttede IBA'er ofte er store, udgør de ca. 83 % af IBA'ernes samlede areal. Heraf var i 2011 11 % i god stand, mens 24 % var i dårlig eller meget dårlig stand. Der er få beskyttede områder mellem 500 og 3500m, hvor der er vigtige skovhabitater, fordi beskyttelsesfokus har været på de store pattedyr i lavlandet og på de meget højtliggende områder i Himalaya over trægrænsen, der har forholdsvis lav biodiversitet.

¹ IBA programmet er et verdensomspændende initiativ fra BirdLife International for at identificere, dokumentere og bevare vigtige biodiversitetsområder.

DOF's program i Nepal

Nepal er et oplagt sted at udføre DOF's program, der netop går ud på at beskytte fugle og hjælpe mennesker til et bedre liv gennem bedre forvaltning af skovene. BCN udvalgte et skovområde i Vestnepal, Reshunga, der siden da er blevet udpeget som IBA.

Reshunga ligger i de lavere og oversete bjergområder på en højde mellem 800-2330 m. Det dækker et område på 3.400 ha. Det er et vigtigt vandskel med blandet skov og trods sin relativt afsides beliggenhed et vigtigt pilgrimsål for Nepals hinduer. Der er noteret 208 fuglearter, deriblandt seks globalt truede arter i Reshunga: Ådselgrib, bengalgrib, rødhovedet grib, steppeørn, kashmirspætmejsje og nepallarmdrossel.



Befolkningstallet er fordoblet i Nepal de sidste 40 år. Det øger presset på naturen. Her er det kvinder, som har samlet brænde i skoven ved Reshunga. Foto: Ishana Thapa.

DOF ude i verden

Dansk Ornitologisk Forening er engageret i international fugle- og naturbeskyttelse på flere måder. Her er et overblik:

*DOF's internationale afdeling gennemfører egentlige udviklingsprojekter finansieret af den statslige danske udviklingsbistand. Det sker i internationalt vigtige fugleområder (IBA'er) og i samarbejde med lokale fuglebeskyttelsesorganisationer. I øjeblikket er der projekter i Kenya, Uganda, Indonesien og Nepal, som omtalt her i artiklen.

*DOF har sit eget trækfugleprojekt i Vestafrrika, hvor mange af vores egne trækfugle overvintrer. Projektet foregår i Ghana og er baseret på frivillig arbejdskraft (læs omtalen i Fugle og Natur nr. 2-2016).

*DOF's Klimafond og DOF Travel Fonden indsamler penge til genopretning og bevarelse af tropeskov. Konkret er der støttet projekter i Indonesien og Ecuador (mere om dette i næste nummer af Fugle og Natur).

*DOF har i 25 år samarbejdet med græske og andre internationale naturorganisationer om beskyttelsen af Prespa-søerne i det nordlige Grækenland.

*Desuden er DOF en aktiv partner i BirdLife International, som arbejder med fuglebeskyttelse overalt på kloden.

DOF i Nepal

Reshunga er omgivet af lokalsamfund, der mest lever af landbrug og skovens produkter. En del af skoven forvaltes af 18 skovbrugergrupper, mens den øvre del tilhører templet. Skoven er især under pres fra indsamling af træ og foder, tømmerhugst og græsning. Udbygning af vejnettet fører til erosion og ødelægger føde- og ynglesteder for nogle fugle. Reshunga er den eneste gode skov i distriktet, og det forøger presset.

DOF samarbejder med BCN om at være med til at forbedre forvaltningen af Reshunga. Formålet er både at bevare

biodiversitet og at give de lokale nogle værktøjer til at få mere ud af både landbrug og deres brug af skoven, så de ikke har behov for at ødelægge den. Lokale skovbrugergrupper deltager i aktiviteter for at styrke grupperne og sikre, at alle har lige stor deltagelse i dem.

Programmet træner også de lokale og ikke mindst kvinderne, der mangler færdigheder til at forbedre deres levevilkår, i at skabe sig en indkomst fra nye naturbaserede produkter. Det kan f.eks. være honning eller frugt. På sigt skal lokalsamfundene deltage i det, vi i DOF kalder lokal overvågning af biodiversitet, så de får en

bedre forståelse for, hvad de skal gøre for at bevare den. Dette går hånd i hånd med BCN's arbejde for at skabe forståelse i regeringskontorerne og offentligheden for betydningen af biodiversitet for menneskerne.

Vi håber senere at kunne udvide aktiviteterne i Nepal til andre og større IBA'er. Der er stort behov.

Charlotte Mathiassen er antropolog og programmedarbejder i DOF's internationale afdeling.

*Himalayagribben (Himalayan Griffon) har et vingefang på op til tre meter.
Foto: Norbert Wildermuth.*



NATURBUTIKKEN

Al overskud går til naturbeskyttelse

**Få naturen helt ind i dit hjem
med eksklusive håndlavede
træfugle**



Vi sender direkte
til din adresse
eller pakkeboks

Fra:

160,-



Nem online bestilling på
Naturbutikken.dk

**Naturbutikken | Vesterbrogade 138
1620 KBH V | TLF: 33 28 38 38**

Manaslu længere oppe i Himalayabjer-
gene er en andet af Nepals mange vigtige
fugleområder (IBA'er). Foto: Bart Jordans.



Klar til at rykke ud på gymnasier og andre ungdomsuddannelser i løbet af efteråret: fra venstre Morten DD. Hansen, Vicky Knudsen, Sebastian Klein, projektleder Marie Staun fra DOF og Emil Brandtoft. Foto: Henrik Sell, Naturhistorisk Museum, Aarhus.

#jegkiggerpåfugle **UDSOLGT**

Det er blevet cool at kigge på fugle. 24 standup-shows om fuglekiggen på danske ungdomsuddannelser i løbet af efteråret er blevet revet væk. Det er Naturhistorisk Museum Aarhus og DOF, som nu turnerer rundt på landets ungdomsuddannelser med standup-showet #jegkiggerpåfugle. Et show, der ikke bare er sjovt, men også passer som fod i hose til læreplaner og projektforsøg på skolerne. Inspirationen til projektet kommer blandt andet fra DJames Bräuns dansehit: "Jeg kigger på fugle. Hvorfor ik', hvorfor ik'?" Det fik unge over hele landet til at stå på dansegulve i diskotekernes glitrende lys og lade som om, de havde en kikkert for øjnene. Nu vil projektet #jegkiggerpåfugle have dem til at bruge en virkelig kikkert. Projektet er støttet af Nordea-fonden

med 2,8 mio. kr., og de første 24 shows her i efteråret 2016 er altså fuldt bookede allerede. Showet er gratis for uddannelsesinstitutionerne. Øst for Storebælt er det Vicky Knudsen og Sebastian Klein fra DOF, som optræder på skolerne, mens det vest for Storebælt er Emil Brandtoft og Morten DD Hansen fra Naturhistorisk Museum, som står for standup-showene. "Hvis vi blot kommer ud som klassiske ornitologer og taler om vandrefalke med underlæg af Vivaldi, kommer vi næppe til at vinde mange hjerter for fugle", forklarer Morten DD. "Nej, i stedet benytter vi præcis de samme virkemidler, som alle mulige andre professionelle formidlere benytter sig af. Vi vil signalere, at vi har den sjoveste fest. Vi har såvel overskud som selvironi.

Ydermere skal vi benytte os af, at unge tænder på lækkert udstyr. Vi skal demonstrere de sejeste accessoires og have noget lækkert udstyr med, som de kan prøve, og vi skal skabe et socialt, virtuelt rum, hvor de unge kan være sammen med andre ligesindede. Et rum, der overalt på nettet defineres af hashtagget #jegkiggerpåfugle." En ny APP til smartphones er også en del af projektet. På APP'en kan de unge indtaste de fugle, som de ser, og deltage i en konkurrence mellem uddannelsesstederne – med en fin præmie til vinderne.

Projektet løber til 2018. Nordea-fonden støtter også Dansk Ornitologisk Forening med et andet formidlingsprojekt "Fugle Overalt" – se omtalen i Fugle og Natur nr. 1-2016.

Rookie



Kig på fugle

Der findes omkring 10.000 fuglearter i hele verden. Det er vildt mange, og man bliver let lidt forvirret over, hvor man skal starte, når man gerne vil begynde at kigge på fugle og lære mere om dem. Rookie giver dig tips og trick til, hvordan du kommer i gang.

Først skal du vælge en, to eller tre fugle, som du synes om. Det kan være fugle, som du ser på vej til skole, på dit foderbræt, i skoven, ved vandet, i udlandet, i en bog eller et blad. Måske er du vild med fugle, der har farverige fjer, rovfugle, fugle med store vinger, bittesmå fugle eller der er en fugl, du synes er vildt sej. Find din fugl på www.dof.dk/rookie.



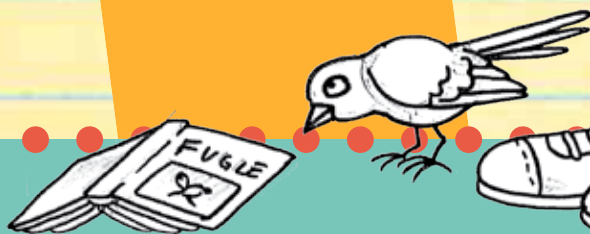
Gåde

Hvilken fugl har ikke noget næb?

(læs svaret under kloge Rookie)

Vidste du...

at blodnæbsvæveren er den fugl, man mener, der er flest af i verden?



Fugle sidder ikke stille ret længe. Så man skal være lynhurtig for at få øje på deres særlige kendetegn. Når du ser din fugl, får du måske kun øje på størrelsen, farven eller at den har rødt bryst – det gør ikke noget – bare tegn det i din notesbog. Lidt efter lidt får du samlet så meget sammen, at du bliver god til at genkende den, lige meget hvor du ser den.

Mere WC-papir

Man kan også genkende fugle på deres sang. Du kan finde mange fuglestemmer på www.dof.dk/rookie. Lyt til to fuglestemmer og læg mærke til, hvad der gør dem forskellige. Lyt til flere når du er blevet god til de to. Der er forskellige huskeregler for, hvordan fuglestemmer lyder. Nogen synes, at bogfinken siger "der' der' der' ikke mere WC-papir" – kan du høre det?

Se listen med de 20 mest almindelige fugle i Danmark på www.dof.dk/rookie

Find ud af, hvad der er specielt og spændende ved din fugl og skriv det ned i din notesbog. Hvordan ser den ud – er alle fjer ens, eller er nogen af dem stribede? Hvordan lyder dens sang? Hvor lever den?

Hvad spiser den? Frø, insekter eller måske spiser den frøer! Er det en trækfugl, eller bliver den i Danmark om vinteren? Hvor lægger den æg?

Er der noget, der er helt specielt for fuglen – måske kan den dreje hovedet næsten hele vejen rundt, eller måske lægger den prikkede æg?



Vidste du...

at en twitcher er en fuglekigger, som er villig til at rejse langt for at se en sjælden fugl?

Hvor mange fugle

Der sidder nogle fugle i to træer. En fugl råber til det andet træ - "Flyv herover en af jer, så er vi lige mange". Fuglene fra det andet træ svarer - "Nej en af jer flyv herover, så er vi dobbelt så mange".

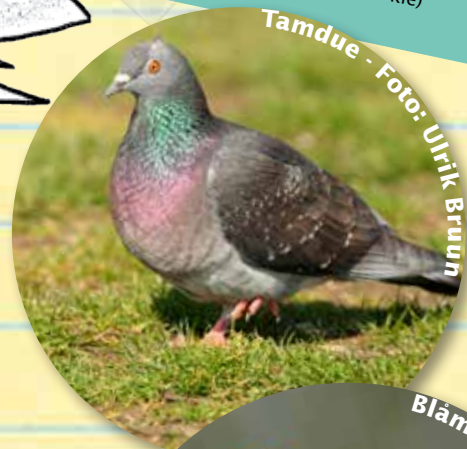
Kan du gætte, hvor mange fugle der er i hvert træ?

(læs svaret under kloge Rookie)

Gåde

Hvordan får man en ælling til at grine?

(læs svaret under kloge Rookie)



Tamdue - Foto: Ulrik Bruun



Blåmejse - Foto: Jan Skriver

Du kan tage plakaten ud og hænge den op

Mosehornugle

Ser du en ugle i det åbne landskab midt om dagen, og har den gule øjne, kraftige på brystet, men ikke på undervingen, ja så kan du godt skrive mosehornugle i notesbogen.



Fuglebutik

Du kan øve fuglernes navne ved at lege Fuglebutik.

Saml 5-6 af dine venner eller din familie.

Vælg en fuglesælger og en fuglekøber. Alle andre skal vælge en fugl, som de vil være. Du kan tage listen med de 20 mest almindelige fugle med, så kan I vælge fra den.

Køberen går hen til fuglesælgeren og fortæller, hvilken fugl han vil købe. Hvis der ikke er sådan en fugl, siger han "Det kan jeg ikke skaffe!".

Køberen bliver ved at bede om fugle, til han gætter en af fuglene, f.eks. en gråspurv.

Så snart han har sagt "gråspurv" løber alle gråspurve. Fuglekøberen skal først give fuglesælgeren 10 slag i hånden, før sælgeren kan spæne efter for at fange fuglene.

Efterhånden som de fanges, gives de til køber og går ud af legen (eller får et nyt navn og fortsætter med legen).

Hvad så...

Når du er blevet "venner" med dine fire fugle, kan du finde en, to, tre nye fugle, som du undersøger alt om.



- ✓ Notesbog
- ✓ Blyant
- ✓ Kikkert
- ✓ Fuglebog
- ✓ Madpakke

Vidste du...

at unge hoatzinfugle har kløer på deres vinger. De bruger dem til at klatre i træer med. Hoatzinfuglen er den eneste fugl, der næsten kun lever af blade.

Hoatzin - Foto: Jesper Sonne



Musvit - Foto: Jan Skriver



Isfugl - Foto: Torben Andersen



Har du spørgsmål?

Hvis du har et fuglespørgsmål, som du ikke kan finde svar på andre steder, er du velkommen til at skrive til Mads fra DOF UNG på mads.oddershede@dof.dk – han kan svare på det meste.

Tekst og Ide: Marie Staun
Tegninger: Christian Wodstrup Christiansen
Layout: Eva Jespersen
Copyright: Dansk Ornitologisk Forening

Kloge Rookies svar

En sommerfugl har ikke noget næb
Man putter ællingen i kildvand
5 i det ene træ og 7 i det andet
(7 + 1 = 8, 5 - 1 = 4 dobbelt
7 - 1 = 6, 5 + 1 = 6 lige mange)



Fuglekunst på rundtur

"Kunstneren skal vise, at han har oplevet noget i naturen, og han har haft fortrolighed med og kendskab til de fugle, han gengiver"

Med dette citat fra Fugleværnsfondens grundlægger Lorenz Ferdinand er linjen lagt for udstillingen FUGL, som turnerer rundt i landet i anledning af fondens 50 års jubilæum her i 2016.

Udstillingen kan ses på Johannes Larsen Museet i Kerteminde til den 4. september. Herefter rykker den til Sophienholm i Kongens Lyngby, hvor den vises fra 10. september til 6. november, og til Vendsyssel Kunstmuseum i Hjørring, hvor den vises fra 2. december 2016 til 26. marts 2017. Udstillingen blev åbnet den 10. juni på Johannes Larsen Museet samtidig med fejringen af Fugleværnsfondens 50 års jubilæum. Ved den lejlighed blev fondens 22. og foreløbig mindste reservat også

indviet, nemlig Johannes Larsens fuglerige have på Møllebakken i Kerteminde. Med udnævnelsen af det 22. reservat sammenkobles natur og kultur i "Fuglemødet", som også er udstillingens tema. Fugleværnsfonden ønsker med reservatet at understøtte det forhold, som kunstneren Johannes Larsen og fondens grundlægger Lorenz Ferdinand havde til fuglene og samtidig give en oplevelse af, hvordan Fugleværnsfonden indretter sine reserver, når nye områder overtages til værn og fugle og natur. Det 22. reservat i Johannes Larsens have er derfor indrettet med både fugletårn og observationsskjul samt en reservatfolder og en informationsafdeling om Fugleværnsfondens virke i fondens reserver over hele landet. De deltagende kunstnere i udstillingen FUGL er Alfio Bonanno, Carl Christian Tofte, Falke Bang, Harald Leth, Hugo Lüsberg, Ib Andersen, Jens Bohr, Jens



Biolog og forsanger i Magtens Korridorer Johan Olsen stod for indvielsen af det 22. reservat i Johannes Larsens have. Foto: Fugleværnsfonden.

Gregersen, Jens Overgaard Christensen, Johannes Larsen, John Olsen, Jon Fjeldså, Knud Kyhn, Lars Abrahamsen, Lars Jonsen, Leif Rydeng, Marco Brodde, Michael Kvium, Mogens Bøggild, Ole Kielberg, Sven Havsteen-Mikkelsen, Ulrik Stenshøj og Vilhelm Th. Fischer.

Udstillingen blev åbnet ved Fugleværnsfondens jubilæumsfest den 10. juni på Johannes Larsen Museet i Kerteminde. Foto: Fugleværnsfonden.





Styr på fuglene i Nordjylland.
Fra venstre er det Poul Erik Sperling, Hans Christophersen og Henrik Nyrup.
Foto: Helge Røjle Christensen.

▼ Tilbage i 1975 blev der udgivet halvårlige rapporter om Nordjyllands Fugle. Dengang blev graferne over fuglenes forekomst tegnet i hånden. Til højre den seneste udgave med forsidetegning af Jens Frimer.



Af Helge Røjle Christensen

Viljen til at holde styr på fuglene

Engang blev der udgivet lokalrapporter om fuglelivet overalt i Danmark. Nu er der kun Nordjyllands Fugle tilbage på tryk.

Den første udgave af lokalrapporten om Nordjyllands Fugle havde sin helt egen deadline: Den skulle absolut være færdig, mens Poul Erik Sperling var i praktik som socialpædagog i 1970. "Jeg havde adgang til en spritduplikator på praktikstedet, så vi skulle have rapporten klar, inden min praktik var overstået", for-

tæller den nu 68-årige feltornitolog. Det lykkedes. Om den slags så kan lade sig gøre på offentlige institutioner i dag – det er en anden historie. Men der var vilje bag udgivelsen af rapporten om Nordjyllands Fugle. Og det er der stadig. I dag er Nordjyllands Fugle en flot udgivelse på 160 sider i 2015-udgaven, og rapporten er sponsoreret af Aage V. Jensen

Naturfond og Hals Nørreskov. "Ejeren af Hals Nørreskov er meget stolt af, at der yngler kongeørne i hans skov. Han har lovet at støtte vores udgivelse, så længe ørnen yngler på hans ejendom", siger Hans Christophersen, der sammen med Henrik Nyrup har været tovholder på den seneste udgave af Danmarks eneste tilbageværende lokalrapport på tryk.



Nordjysk kongeørne-unge er netop blevet forsynet med en GPS-sender, så man kan følge fuglens færden. Fuglen holdes af Jan Tøttrup Nielsen, som også har skrevet om projektet i den aktuelle udgave af Nordjyllands Fugle. Foto: Hans Christophersen.

Et stærkt hold

En stor redaktion på 18 nordjyske feltornitologer står bag Nordjyllands Fugle 2015. "Vi har været 15-20 mennesker om arbejdet med rapporten igennem alle årene, og det er den vigtigste forklaring på, at vi fortsat udkommer. Hvis der er nogen, som har travlt et år eller har brug for en pause, så er der andre, som har taget over", siger Poul Erik Sperling. På samme måde er der fortsat solid opbakning fra fotografer og tegnere især i Nordjylland.

"For fotograferne er det attraktivt at se deres billeder på tryk i en tid, hvor alt ellers er digitalt. Derfor er det muligt for os at holde et højt niveau, også når det gælder rapportens illustrationer", siger Henrik Nyrup. Han er 46 år og har været med til at lave Nordjyllands Fugle i syv år. Hans Christophersen er 61 år og har været med i redaktionen siden 1985. "Traditionelt er det gennemgangen af de enkelte arters forekomst, som har fyldt i lokalrapporterne. Men de senere år er der kommet flere egentlige artikler i Nordjyl-

lands Fugle. I 2015-udgaven er der for eksempel artikler om de nordjyske kongeørne, den kommende Skagen Fuglestation og flere af de største nordjyske fuglelokaliteter", fortæller han.

"Vi oplever en stigende interesse fra skribenterne for at gå i dybden med emnerne. På den baggrund har vi valgt at reducere artsgennemgangen, så vi fremover kun vil behandle omkring to tredjedele af de arter, der ses i Nordjylland. Det sker for at skaffe mere plads til artikler i rapporten", siger Hans Christophersen.

Hjælp til Fugleåret

Med den nye stil lægger Nordjyllands Fugle sig tættere op af "Fugleåret", Dansk Ornitologisk Forenings årsbog med status om fuglelivet i hele Danmark. Men inspiration og samarbejde går begge veje. "Lokalrapporterne har været meget vigtige som grundlag for årsrapporten om fugle i Danmark", siger Peter Lange, der er redaktør af Fugleåret. Hans Christophersen giver et konkret eksempel:

"Efter en god trækdag i Skagen er DOFbasen fyldt med indtastninger af trækkende fugle fra mange tilrejsende feltornitologer. Det er et kaos. Hvis man skal finde ud af, hvor mange fugle, der reelt er trukket forbi, så kræver det et godt lokalt kendskab til trækket og de forskellige observationsposter i Skagen".

"Når folk med et lokalt kendskab allerede har bearbejdet de mange indtastede iagttagelser i DOFbasen, så sparer det os i den landsdækkende rapportgruppe for meget arbejde", siger Peter Lange.

"Derfor er det en ærgerlig udvikling, at lokalrapporterne er lukket ned alle andre steder end i Nordjylland. De lokale bearbejdnings af de store datamængder har udgjort en vigtig del af kvalitetssikringen af data i DOFbasen", fastslår Fugleårets redaktør.

Engang var det en ære

"I gamle dage var det en ære at være med til at lave lokalrapporten", siger Poul Erik Sperling.

Og de holder altså ved i Nordjylland som det eneste sted i landet. Blandt de 18 mænd i



redaktionen af den seneste udgave er den yngste 20 år, den ældste 73. Men hvorfor er det ellers blevet så meget sværere at finde folk, der vil bearbejde de lokale iagttagelser. Vi lever i en digital tid med en fælles DOF-base, som faktisk gør bearbejdning lettere end nogensinde.

"Vi har så travlt, så mange muligheder i dag. Folk vil ikke binde sig", siger Hans Christophersen.

"Mange steder i landet har det været Tordenskjolds soldater, som har stået for lokalrapporterne. Det kan måske gå nogen år, men folk brænder ud, hvis de sidder for alene med opgaven", siger Peter Lange. Også i den landsdækkende rapport-

gruppe er det stadig et stærkt hold på omkring 25 personer, som deler arbejdet med at lave årsrapporten i Fugleåret. Flere har været med i gruppen siden starten i 1978, og gennemsnitsalderen er på den baggrund stigende.

"Det kniber med at få fat i de yngre. Det er forståeligt nok, at unge fagornitologer bruger tiden på projekter og artikler, som kan styrke deres videnskabelige CV. Men vi kunne godt bruge flere af dem i rapportgruppen", siger Peter Lange.

Stadig lokale ildsjæle

Vi rejser mere end nogensinde, også for at kigge på fugle. Mange kører også landet

rundt, når der optræder sjældenheder. Men det lokale engagement i fuglelivet er tilsyneladende ikke svækket. Der er de senere år opstået lokalgrupper af fuglefolk, som dyrker deres egne lokaliteter mange steder i landet. I Nordjylland er der for eksempel en gruppe i Rold Skov.

Det burde være muligt at få gang i lokalrapporterne igen, og i Nordjylland kender de opskriften.

Foreningen "Nordjyllands Fugle", som udgiver rapporten, har i øvrigt gennem alle årene været en selvstændig forening med nær tilknytning til Dansk Ornitologisk Forenings lokalafdelinger i Nordjylland og Nordvestjylland.

Tre danske fuglearter yngler kun i Nordjylland. Det er kongeørn, toplærke og her ride, som har sin største koloni på Bulbjerg. Foto: Albert Steen-Hansen

KORT NYT

Rovfugle forgiftes fortsat

DOF kan dokumentere, at det akut dræbende pesticid carbofuran fortsat bruges, selv om giften har været forbudt i EU siden 2008. Senest er endnu en rød glente fundet forgiftet, og endnu en havørn fra Nordfyn er obduceret gift-dræbt med et højt indhold af carbofuran i kroppen. Alene på Fyn og Langeland er seks havørne døde af forgiftninger de senere år.

Den røde glente blev fundet 5. maj i Tollestrup Mose øst for Vrå i Vendsyssel, og den blev straks sendt til obduktion hos DTU Veterinærinstituttet. Det viste sig, at glenten, der var i god foderstand, havde et højt indhold af carbofuran i kroppen.

Den døde havørn blev fundet ved Marslev øst for Odense 29. august 2015. Den er først obduceret i år. Også denne ellers sunde og raske ørn viste sig at have et højt carbofuran-indhold i kroppen.

"Det er meget trist, at vi i den danske natur bliver ved med at finde eksempler på gift-dræbte rovfugle, hvor det tilsyneladende i særlig grad går ud over glenter og havørne", siger biolog Knud N. Flensted fra DOF. Han mener, at giften formentlig er importeret.

"Der er næppe tale om carbofuran fra gamle lagre, som landbruget tidligere brugte i flydende form for eksempel til skadedyrsbekæmpelse i roer. Meget taler for, at giften er købt og importeret illegalt via internettet med det formål at slå dyr ihjel. Det er påvist i et af de senere års giftdrab på rød glente, at carbofuran var lagt ud på et ådsel i en form som små korn, der rummede en meget høj koncentration af giften", siger Knud Flensted.

Lokale obs kan hjælpe truede arter

Hvordan kan man lokalt bearbejde de mange data i DOFbasen, så det på én gang styrker rapportgruppens arbejde og DOF's lokale indsats i kommunerne med at hjælpe naturen og fuglelivet? Altså forene den faunistiske registrering af fuglene med det beskyttelsesmæssige.

Peter Lange fra Fugleåret og Henrik Wejdling fra DOF's hovedbestyrelse præsenterede en model på forårets repræsentantskabsmøde i DOF.

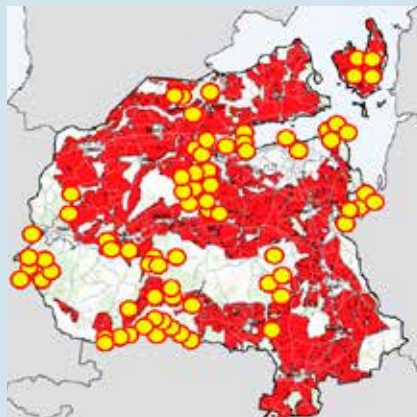
De har taget udgangspunkt i DOFbasens data fra en tilfældig udvalgt kommune, nemlig Holbæk (se kortet).

I Holbæk Kommune er der i perioden 2000-2015 i yngletiden registreret 22 arter, som enten står på den danske rødliste over truede ynglefugle eller står på EU's fuglebeskyttelsesdirektivs bilag 1, som omfatter arter, der er truet i hele EU.

De 22 arter er krikand, spidsand, atlingand, rørdrum, hvepsevåge, rød glente, havørn, rørhøg, lærkefalk, plettet rørvagtel, engsnarre, klyde, fjordterne, havterne, natrav, isfugl, sortspætte, lille flagspætte, hedelærke, rødrygget tornskade, gulirisk og karmindompap.

Observationerne af disse 22 arter er så lagt ind på et kort over Holbæk Kommune (de gule cirkler). Enkelt, men også lidt genialt. Dermed får man nemlig et ganske klart billede af, hvilke lokaliteter i kommunen som er vigtigst for de truede arter.

Her på kortet er det så sammenholdt med de områder i Holbæk, der er udpeget som særligt værdifulde landbrugsområder. Det fremgår jo kun alt for tydeligt, at truede arter ikke har det godt med intensivt landbrug.



DOF Nordjylland

Møder i Aalborg:

Golfhuset, Borgmester Jørgensensvej 11
Kontakt: Henrik Møller Thomsen (tlf. 22 53 15 76 / henrida@gmail.com)

Møder i Frederikshavn: Knivholt Hovedgård, Hjørringvej, Naturlokalet.

Kontakt: Carsten Sørensen (tlf. 23 65 64 39)

Se desuden hjemmesiden www.dofnord.dk

MØDER

Ny fuglesystematik og kongeørnene i Nordjylland, tors. 1/9 kl. 19. Knivholt Hovedgård, Frederikshavn. Se arrangementsbeskrivelser nedenfor. **Arrangementet gentages 25/10 i Aalborg.**

"Falke nær papegøjer og svaler som sangere?: Den nye fuglesystematik revolutionerer artsrækkefølgen". ved Esben Sloth Andersen. Vi har fra fuglebøgerne og DOFs DK-liste gennem mange år vænnet os til en bestemt artsrækkefølge. Den fuglerækkefølge er helt forkert, og derfor har DOF vedtaget at indføre den korrekte. Med slides og ord fortæller et om ændringerne og deres baggrund.

Kongeørnen i Nordjylland. ved Hans Christophersen. om de nordjyske ørne. Det er snart 20 år siden, at Kongeørnen begyndte at yngle i Nordjylland. Skønt ørnene nok er verdens mest produktive, er det måske først nu, at der begynder at komme lidt skred i bestanden, skønt året også har budt på flere dødsfald blandt ørnene.

Åbent bibliotek ons. 7/9 kl. 10-12. Golfhuset for enden af Borgmester Jørgensensvej. Vi har bøger, turrapporter og tidskrifter, som alle medlemmer kan låne. Også åbent 5/10 & 2/11 kl. 10-12.

50 års vandfugletællinger – nutidens NOVANA – og hvordan du kan bidrage, ons. 28/9 kl. 19. Golfhuset, Borgmester Jørgensensvej, 9000 Aalborg. ved Preben Clausen, seniorforsker, Institut for Bioscience, Aarhus Universitet. Ornitologerne på Kalø har siden midten af 1960'erne udført landsdækkende optællinger af vandfugletællinger. Jeg vil fortælle om formålet med tællingerne, hvordan de udføres fra land og fly, og hvordan du kan bidrage til NOVANA programmet. Der bliver også en gennemgang af udvalgte resultater med særligt fokus på arter, hvor Nordjylland har en særlig betydning eller arter, hvor man kan se effekter af næringsbelastning (eutrofiering), jagtfredning, reservater og/eller klimaforandringer på arternes antal og udbredelse i Danmark over en 50-årig periode.

Sommer i Nordjylland og rejsebeskrivelse fra Varangerhalvøen man. 3/10 kl. 14-16. Golfhuset, Borgmester Jørgensensvej 11, Aalborg. af naturfotograf Albert Steen-Hansen. Han vil vise en af sine seneste naturvideoer og fortælle om sine rejser til Varanger Fjorden i Nordnorge, hvor han blandt andet har fotograferet kongeederfugle og stellersand. Der vil være mulighed for spørgsmål om emnerne undervejs. Kaffe og kage kan købes og biblioteket er åbent.

Ny fuglesystematik og kongeørnene i Nordjylland tirs. 25/10 kl. 19. Golfhuset, Borgmester Jørgensensvej, Aalborg. ene med Esben Sloth

Eksotiske fugle- og naturrejser



Smuk naturrejse til Sydafrika

Vi er stolte af at kunne tilbyde dig en helt uforglemmelig rejse, til den danskejede Mpala Safari Lodge, der ligger i den bedste del af Kruger National Park i Sydafrika. Her er kvaliteten og servicen i top, og du kan forvente dig nogle enestående og unikke naturoplevelser i området, med 502 fuglearter og en dygtig guide ved din side.

Afrejse f.eks. d. 20. nov. 2016 eller d. 5. mar. 2017.
10 dage i delt dobbeltværelse, inkl. fly, alle udflugter og måltider, fra DKK. 20.885,-

Se alle fugle- og naturrejser på www.williamsrejser.dk



Rundrejse til Ecuador og Galapagos

Vi har to unikke fugle- og naturrejser klar til dig, hvor du kan opleve de over 1.600 fuglearter der findes i Ecuador og på Galapagosøerne, foruden alle de andre fantastiske naturoplevelser der følger med. Vi har udviklet disse rejser i samarbejde med lokale guider, så du er sikret den bedste oplevelse.

Afrejse f.eks. d. 13. jan. eller d. 23. nov. 2017.
12 dage i delt dobbeltværelse, inkl. fly fra DKK. 32.895,-

Vi kan desuden tilbyde rejser til Ecuador og Galapagos året rundt, hvis du ønsker at opleve disse destinationer på et andet tidspunkt.

Andersen og Hans Christophersen fra 1/9 gentages nu i andre lokaler. I samarbejde med Danmarks Naturfredningsforenings lokalafdeling.

Sri Lanka, tors. 3/11, kl. 19. Knivholt, Frederikshavn. I julen 2015 rejste Anders og Dorte rundt på Sri Lanka. Kom med på en tur, der både rummer et rigt fugleliv, næroplevelser med blåhvaler – og en spændende kultur. Mødeleder: Peter Kristensen (tlf. 21 46 10 81)

Klaus Malling Olsen afholder kursus i feltornitologi, 4/11 kl. 18.30-21 (teori) og 5/11, kl. 10-15 (ekskursion), Aalborg Universitet, Strandvejen 12-14, Plan 2, lokale 314. Kurset afholdes i samarbejde med DOF Nordjylland, og der er derfor særpris for medlemmer af DOF. Dette korte kursus starter i Aalborg fredag aften, hvor Klaus vil berette om årstidens aktuelle fugle, og med særlig hensyn til aktuelle meldinger. Du lærer at kende de nordjyske arter af gæs, ænderne og de mere eksklusive rovfugle som havørn og vandrefalk, ligesom vinterens småfugle også berøres. Lørdag tager vi på tur i privatbiler til de bedste nordjyske fugleområder. Alt afhængig af dagfriske rapporter kan det blive Vejlerne, Ulvedybte og/eller Lille Vildmose. Ekskursionen afholdes i privatbiler. Det er erfaringen fra tidligere kurser, at den tætte kombination af teori og praksis sikrer bedst muligt udbytte. Nordjylland er en af Nordeuropas bedste områder for at se fugle, så der er sikkerhed for stort udbytte – og et udbytte, der med garanti bliver anderledes end under de tidligere afholdte kurser. Tilmelding direkte til Folkeuniversitetet. Husk at oplyse, at du er medlem af DOF.



Mosehornugle. Til forskel fra de fleste andre ugler jager mosehornuglen om dagen, hvilket vi er mange, der er glade for. Foto: Peter Maczak

Desuden har vi valgt at købe morgenmaden og en selvsmurt madpakkepakke tirsdag, onsdag og torsdag. Den daglige pris for begge dele er: 105 kr. Aftensmaden beslutter og køber vi som vanligt fra dag til dag. Det er muligt at købe aftensmad på vandrehjemmet. Øvrige udgifter er en færgebillet på 260 kr. pr. bil hver vej, benzin, samt fællesindkøb af kaffe og lidt sødt til. Der er 20 pladser på turen. Tilmelding efter "først til mølle" princippet **senest 8/9 til svemik45@hotmail.com**. Yderligere oplysninger om mødested og tidspunkt sendes til tilmeldte efter seneste tilmeldingsdato. Turledere: Poul Erik Sperling og Svend Erik Mikkelsen.

Gråmejserne

Hverdags-
TURE

Specielt for SENIORER

Disse ture afholdes på hverdage og henvender sig især til seniorer. Alle er dog velkomne. De fleste ture varer 4-5 timer. Hvis du vil vide mere om turene eller foreslå nye ture, kan du kontakte: Poul Erik Sperling (tlf. 20 28 44 05), Tscherning Clausen (tlf. 98 31 73 54) og Svend Erik Mikkelsen (tlf. 61 60 73 61).

Mailliste for Gråmejsler.

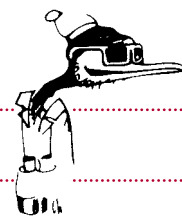
For ture med kort varsel, udsendes der en mail 1-2 dage før. Det kan være i forbindelse med sjældne gæster eller en endnu ikke fastlagt tur. Hvis du vil kontaktes via maillisten kan du skrive en mail til: pes@vildtfarmnord.dk mærket "Gråmejselisten".

Lille Vildmose tors. 15/9 kl. 9. Lille Vildmosecentrets p-plads. Området mellem Høstemark Skov og Tofte Skov er nu – ligesom skovene – forsynet med et hegn således, at man i foråret har kunnet lukke 22 kron dyr fra de to skove og senest 5 elsdyr ud i området. Ellers er området kendt for at huse to par ynglende kongeørne og et par havørne. Der er desuden en håndfuld ynglende traner, ligesom et større antal traner raster sammen med skestørke om sommeren og begyndelsen af efteråret. Desuden mange gæs, andefugle og vadefugle. Turledere: Svend Erik Mikkelsen og Tscherning Clausen.

Flerdagstur til Lolland/Falster man. 10/11- tors. 13/10.

Efterårets lange tur har Gedser Odde og Hyldekrog på Lolland som mål. De daglige ture planlægger vi i fællesskab fra dag til dag efter vind og vejr. Vi vil se masser af trækkende rovfugle, duer, drosler, spurvefugle, mejser m. fl. I Gedser er der gode forhold til at se havtrækkende fugle som: lappedykkere, lommer, ederfugle, dykænder, måger og terner. Desuden kan vi på hjemturen om torsdagen aflægge besøg på Fugleværnsfondens ejendom Tryggelev Nor på Langeland. Vi skal bo på vandrehjemmet i Nykøbing Falster. Priser pr. værelse pr. nat er: Eneværelser kr. 415, 2-sengs værelse kr. 575, 3-sengs værelse kr. 640 og 4-sengs værelse kr. 750.

Østjylland LOKAL



DOF Østjylland

Kontakt

Ole Bøgh Vinther, F. G. E. Rostrups Vej 16, 8000 Aarhus
Tlf. 25 15 23 25, olebvinther@gmail.com

Følg med i listen over ture og møder på www.dofoj.dk. Der tilføjes løbende nye arrangementer, ligesom der kan være ændringer til nedenstående. Husk desuden muligheden for tilmelding til e-mail gruppe på <http://dofoj.dk/nyheder-via-email/> for direkte tilsendelse af nyheder med mere.

MØDER

Fra Kap det Gode Håb til Victoria vandfaldene – en teltsafari 2015 tirs. 4/10 kl. 19.30. Naturhistorisk Museum bygning 1141, Bio-X Naturlokalet. Tre ugers rejse gennem tre spændende lande i det sydlige Afrika med primært fokus på naturen og dens forunderlige skabninger, herunder besøg hos indfødte stammer, møde med skorpioner, vilde hunde, spidssnude næsehorn, sabelantiloper og masser af fugle. Foredragsholder: Jørgen Mørup Jørgensen



TURE

Kom tæt på fuglene, lån en kikkert – Egå Engsø lør. 3/9 kl. 10-12.
P-pladsen ved Viengevej 7. Hvis du ikke har en kikkert, kan du låne en. Vi går hen til fugletårnet, hvor vi ser på fuglene. Vil havørnene igen, få de andre fugle op at flyve? Turleder: Ole Bøgh Vinther (tlf. 25 15 23 25). I samarbejde med Friluftsrådet.

Naturens Dag – Egå Engsø søn. 11/9 kl. 10-12. Fugletårnet ved Viengevej 7. Vi mødes ved shelterpladsen/fugletårnet, og hvis du ikke har en kikkert, kan du låne en. Dette arrangement er for alle aldre. Vil havørnene og ungerne igen, få de andre fugle op at flyve? Turleder: Ole Bøgh Vinther (tlf. 25 15 23 25). I samarbejde med Friluftsrådet.

Kom tæt på fuglene, lån en kikkert – Botanisk Have lør. 8/10 kl. 10-12. Amfiscenen v/Eugen Warmings Vej 39. Turen går rundt i Botanisk Have, hvor vi ser på fuglene i søerne og de øvrige småfugle i parken, jeg fortæller også om træerne og pasning af parken, hvis du ikke har en kikkert, kan du låne en. Turleder: Ole Bøgh Vinther (tlf. 25 15 23 25). I samarbejde med Friluftsrådet og Botanisk Haves Venner.

Specielt for
KVINDER

FUGLEPIGERNE



Samkørsel: Hvis du er interesseret i samkørsel i privatbiler, kan du tilmelde dig til Lotte enten pr. mail: lotte.skjaerbaek@gmail.com eller telefon/sms: 25 77 52 32. Af hensyn til planlægningen bedes du ved tilmeldingen angive dit telefonnummer, og om du kan lægge bil til eller ønsker en plads samt hvilken by/bydel, du kommer fra. Vi deles om brændstofudgifterne. www.fuglepiger.wordpress.com

Lille Vildmose lør. 17/9 kl. 10-15. P-pladsen ved Lille Vildmosecentret, Birkesøvej 16, Storvorde. Så har vi igen Vildmosen på programmet. Denne gang bliver der mulighed for at opleve mosens enestående natur i det tidlige efterår. Vi vil besøge områdets fugletårne og vandre ad plankestierne. På bilturen rundt i området vil vi også stoppe op undervejs og se på fuglelivet, bl.a. ved Hegnsvej, hvor vi håber, at kongeørnene vil lave flyveopvisning. Der skulle også være gode chancer for rørhøg, traner, havørn, blå kærhøg og et par falke. Desuden forventer vi at se diverse lappedykkere, ænder og gæs. Turledere: Rikke Rørbech (tlf. 22 24 98 50) og Dorte Faurschou Hertz (tlf. 41 85 72 54)

BlåvandsHuk fuglestation m.m. søn. 9/10 kl. 10.30-16.30. P-pladsen ved Blåvand fuglestation, Fyrvej 81, 6857 Blåvand. Vi mødes med ringmærker, Henrik Knudsen, og hører om deres spændende arbejde på fuglestation. Vi går ad stierne mod fyret. Herfra er der god udsigt udover Danmarks vestligste punkt og havet. Ude på havet ligger forhåbentlig mange havfugle, så skoperne skal med. Sidste år ved denne tid lå der rødstrubet lom og suler passerede over havet. Vi går videre mod det militære område og ser, hvad der opholder sig på stranden, og så skal vi kratluske i baglandet. Her kan vi være heldige at se rastende småfugle der bruger dagen på at fouragere. Ved 13-tiden tager vi videre til Ho Bugt. Vi parkerer ved Nyeng og kigger over mod Langli. OBS. I tilfælde af stærk storm, se hjemmesiden inden du kører hjemmefra. Turleder: Rikke Rørbech: (tlf. 22 24 98 50)

Sydøstjylland

LOKAL



DOF Sydøstjylland

Kontakt

Hans Pinstrup, Dalagervej 95, 8700 Horsens, Tlf. 75 64 2773
www.dof-sydostjylland.dk
E-mail til lokalafdelingen sendes via hjemmesiden

MØDER

Danmarks havørne ons. 9/11 kl. 19. Auditoriet på Rosborg Gymnasium, Vestre Engvej 61, 7100 Vejle. Erik Ehmsen fortæller om de danske havørne. Erik har i mange år beskæftiget sig med ørnene, som han har et indgående kendskab til, og han har forfattet bogen Havørnenes Danmark. Alle er velkomne.

TURE

Rosenvold lør. 10/9 kl. 07. P-pladsen sydøst for Rosenvold lystbådehavn. På gode dage er fugletrækket ved Rosenvold på nordsiden af Vejle Fjord imponerende. Et stort udbud af arter kan ses bl.a. rovfugle og mange forskellige småfugle. Turleder: Hans Pinstrup (tlf. 75 64 27 73/20 48 81 73). Turen gentages søn. 2/10 kl. 07 og lør. 29/10 kl. 08.

Nørresø og Vadehavet tirs. 27/9 kl. 10. Lægan P-plads på Møllehusvej ved Tønder. Vi besøger nogle af de gode fuglelokaliteter i det sydvestlige hjørne af Danmark. Tilmelding senest 25.9. Fortæl, om du mangler eller har plads i bilen. Turleder: Conny Brokholm (tlf. 24 49 85 04/ conny.brokholm@mail.dk)

Vestjylland

LOKAL



DOF Vestjylland

Kontakt

Formand: Lars Holm Hansen, Sandbækvej 26, 6971 Spjald
Tlf. 22 96 13 17, Mail: formand@dofvestjylland.dk

Ture: Poul Krag, Skrænten 15, Sevel, 7830 Vinderup
Tlf. 97 44 84 17 / 22 36 02 36, Mail: poukrag@tdcadsl.dk

Seniorture: Peder J. Pedersen, Mejdalvej 14, 7500 Holstebro
97 46 84 81 / 23 67 88 75, Mail: seniorture@dofvestjylland.dk

Se nyheder og flere ture på www.dofvestjylland.dk

MØDER

Fugletrækkets gåder ons. 9/11 kl. 19-21. Aulum Fritidscenter, Markedspladsen 10, Aulum. I dette fortælles om det fascinerende fugletræk, og hvad forskningen gennem mere end 100 år har afdækket af mysterierne. Hvor kommer de fra? Hvor skal de hen? Hvordan finder de vej? Ole Lilleør er fortælleren, som har styr på de seneste forskningsresultater. Lokalfdelingen byder på en kop kaffe med brød.

TURE

Fuglelivet i Skjern Enge netop nu søn. 4/9 kl. 9-13. Fugleskjulet ved vejen mellem Lønborg og Skjern. September er skiftedag i Skjern Enge. De sidste skestørke og trækkende vadefugle ses på de fladvandede arealer. Store flokke af grågæs og ænder begynder at indfinde sig i ådalen. Vi starter i Hestholmtårnet. Her ses ofte flokke af gul vipstjert og dobbeltbekkasin. Bagefter beslutter vi, hvad vi skal på udkig efter. Turleder: Jens Hasager Kirk (tlf. 20 72 83 78).

Efterårstrækket på Geddal Strandenge søn. 4/9 kl. 10-12. P-pladsen ved Geddal Enge. Denne dag vil skrænten og fugletårnet være bemanded med ornitologer og teleskoper. I et par timer kan besøgende komme forbi, høre om fuglene og få dem udpeget i teleskop. Efterårstrækket er nu i fuld gang. Den almindelig ryle, viber og hjejler samt mange svømmeænder, som pipeand, gråand og krikand ses sammen med grågæs. Stor chance for en sjældenhed. Turledere: Steen Fjederholt og Leif Novrup m.fl. I samarbejde med Skov- og Naturstyrelsen.

Åben Ådal - Fuglekig i Skjern Enge søn. 18/9 kl. 13-16. Fugleskjulet ved vejen mellem Lønborg og Skjern. Ådalen vrimler med trækfugle. Fra fugleskjulet på Lønborgvej kan vi se masser af trækkende vadefugle og ænder. Sandsynligvis ser vi både gamle og unge havørne og vandrefalk. Teleskoperne er stillet op, og vi fortæller om de fugle, vi ser. Turledere: Marianne Linnemann (tlf. 20 14 50 10/linnemann.marianne@gmail.com), Børge Vistisen og Tage Madsen (tlf. 23 64 14 06). I samarbejde med Danmarks Naturfredningsforening og Naturstyrelsen Blåvandshuk.

Efterår ved Vest Stadil Fjord lør. 29/10 kl. 8-13. P-pladsen ved Bækbygård Strand ca. 10 km nord for Søndervig. Vi starter med lidt havobs. Ved Vest Stadil Fjord er der på dette tidspunkt gode muligheder for forskellige gåsearter, flere rovfugle og småfugle. Turleder: Jens Ballegaard (tlf. 22 82 11 75).

Åben Ådal - Fuglekig i Skjern Enge søn. 23/10 kl. 13-16. Fugleskjulet ved vejen mellem Lønborg og Skjern. Ådalen vrimler med fugle. Stort set alle arter af svømmeænder raster på vandfladerne sammen med store flokke af grågæs. Havørnene ses både flyvende og siddende. Fra fugleskjulet kan vi se masser af viber, hjejler og ænder. Teleskoperne er stillet op, og vi fortæller om de fugle, vi ser. Turledere: Marianne Linnemann (tlf. 20 14 50 10), Børge Vistisen og Tage Madsen (tlf. 23 64 14 06). I samarbejde med Danmarks Naturfredningsforening og Naturstyrelsen Blåvandshuk.

Gæs og svaner i Skjern Enge søn. 6/11 kl. 9-13. Fugleskjulet ved vejen mellem Lønborg og Skjern. Engene vrimler med gæs og svaner, og på markerne løber viber og hjejler. Havørnene viser unger frem. Vandrefalken, bjerglærker og lapværtinger ser vi måske også. Turleder: Jens Hasager Kirk (tlf. 20 72 83 78).



NATURBUTIKKEN
Al overskud går til naturbeskyttelse

Vi sender direkte til din adresse eller pakkeboks

Tid til at udskifte den gamle kikkert du fik i konfirmation?

Som medlem får du **5%** kikkertrabat og så er du med til at støtte den danske natur

Nem online bestilling på Naturbutikken.dk

Naturbutikken | Vesterbrogade 138
1620 KBH V | TLF: 33 28 38 38



DOF Nordvestjylland



Kontakt

Formand: Jan Skjoldborg Kristensen, Gyvelvænget 161
7730 Hanstholm, Tlf. 81759040
Mail: Jan.skjoldborg.kristensen(a)gmail.com

Ture: Martin Høj Hansen . Tlf. 8751 41 52
Mail: martin.hoj.hansen@gmail.com

Se mere på hjemmesiden: www.dof-nordvestjylland.dk/

TURE

Tjele Langsø 3/9 kl. 8-10. Søbadet Bigum, Lergravsvej 25, 8830. Tjele Langsø er efterhånden en stabil lokalitet for havørn – vi håber at få øje på en. I starten af september er der også gode chancer for fiskeørn. Isfugl yngler her og kigger måske forbi. Vi starter turen ved Søbadet og fortsætter senere til vestenden af søen ved Vammen, hvor der også er fine observationsforhold. Det bliver ikke så meget en gåtur, snarere en stå- eller siddetur og derfor bør man tænke på passende påklædning. Turleder: Thorkild Brandt (tlf. 30 25 53 04).

Agger Tange 25/9 kl. 9-12. P-pladsen ved færgelejet (Svanholmhusbygningen). I september måned kan Agger Tange være et mylder af gæs og ænder samt vadefugle, hvis der er lavvandet i lagunesøen. Desuden er der chance for suler og kjoer langs kysten og måske også havørn, vandre- og dværgfalk. De sidste par år har der også været skestørke på tungen. Turleder: Elly Hansen (tlf. 29 46 75 53).

Hanstholm/Roshage 16/10 kl. 8-12. Nordre Strandvej 41, Hanstholm. Vi håber på hård vind fra en vestlig retning. Med de rette betingelser er der rigtig gode muligheder for, at havfuglene ses fint fra Roshage! Foruden sortgrå ryle, lommer, alkefugle, suler, kjoer og mallemuk m.m. kan vi håbe på artige overraskelser som f.eks. sabinemåge, stormsvale og skråper. Ved 10-11 tiden runder vi hurtigt havnen og kigger efter sorthovedet måge, gråmåge og hvidvinget måge. Turen slutter med en tur i koloni-/fyrhaverne. På denne årstid er der ikke så mange fugle i haverne, men der er altid en lille chance for sjældenheder

der så som fuglekongesanger, rødtoppet fuglekonge eller hvidbrynet løvsanger. Vi forventer at slutte med madpakker ved fyret. Turledere: Jan S. Kristensen (tlf. 53 61 14 29) og Martin Høj Hansen (tlf. 87 51 41 52).

Geddal Enge lør. 5/11 kl. 9-13. Geddalvej 58, 7830 Vinderup. Stedet og årstiden byder på ænder i store antal. Der er gæs og større vadefugle som hjejle og spove, og så skulle vi gerne se nogle rovfugle som vandrefalk, musvåge og måske blå kærhøg. Når vi har kigget på vandfladerne øst og vest for parkeringspladsen, kører vi over og kigger på engene ved Sdr. Lem Vig. Husk godt fodtøj, det kan være lidt pladret. Turleder: Marianne Suhr (tlf. 61 33 37 55/ msuhr@fibermail.dk).

Gråmejserne

Hverdags-
TURE

Nordmors - Skarregaard, 14/9 kl. 9-13. Skarregaard, Feggesundvej 53, Nykøbing Mors. Vi går en tur på ca. 5 km rundt i området, som byder på både eng, skov og sø. Der er god mulighed for at finde gæs, rovfugle, sortstrubet bynkefugl samt små fugle i skoven. Turledere: Erling Andersen (tlf. 30 23 64 27) og Hans Dahlgaard (tlf. 26 32 61 60).

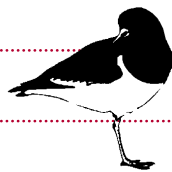
Store Hjøllund Plantage og Klostermølle 25/10 kl. 9-14. St. Bredlundvej 1, Vrads, Bryrup 8654. Vi kører i så få biler som muligt de 2 km. til Store Hjøllund Plantage. Her håber vi at finde nøddekrigen, som er en af Danmarks sjældneste ynglefugle. Den er ikke altid lige nem, men vi giver den chancen til kl. 10:30. Derefter kører vi til Klostermølle, hvor vi mødes på den store P-plads kl. 11. Her er der mulighed for at se isfugl, havørn, sortspætte m.m., og det er også her den medbragte mad og drikke indtages. Turen slutter officielt her. Turledere: Hans Knakkegaard og Anni Ooppelstrup (tlf. 28 93 10 72).

RESERVATERNE

Fugletur til Agerø søn. 2/10 kl. 9-12. P-pladsen Agerøvej 32. Hovedmålet for turen er at nå ud til Holmene og Stenklipperne. Herude fjernt fra alt er der mulighed for at komme tæt på højaktiske vadefugle og eventuelle bjerglærker. Af og til vandrefalk. Målet nås kun, hvis der er lavvande, oftest efter nogle dage med østlige vinde. Det er en anstrengende tur. Langskafede gummistøvler er nødvendige; tørre reservesokker anbefales. En lang vandrestav er godt at have med. Turleder: Allan Gudio Nielsen (tlf. 20 89 09 09).



DOF Sydvestjylland



Kontakt

Søren Peder Nielsen, Valmuevænget 17, 6710 Esbjerg V
Tlf. 40 87 58 82, E-mail: spnhjerting@gmail.com

Se også www.dofsydvest.dk

Ved siden af det faste turprogram arrangeres hverdagsture med få dages varsel. Få besked om dem via vores nyhedsbrev. Tilmeld dig det med en mail til spnhjerting@gmail.com.

TURE

Skjern Enge lør. 24/9 kl. 8. P-pladsen ved Hovedbiblioteket, Nørregade 19 i Esbjerg. Vi nærmer os kulminationen af efterårstrækket, dog er vi lidt for tidligt ude til de store flokke af gæs og ænder. Men vadefuglene er her i store flokke, rovfuglene er begyndt at komme nordfra og sydtrækkerne kan ses endnu. Det er træk tid og alt kan ske! Tilmelding til Per Fabricius senest 22/9. Turledere: Per Fabricius (tlf. 20 83 07 58/ fabricius-hunderup@familie.tel) og Kim Mogensen (tlf. 40 59 22 44/ 7200grind@gmail.com).

Blåvandshuk lør. 29/10 kl. 07.30. P-pladsen ved Hovedbiblioteket, Nørregade 19 i Esbjerg. Alternativt p-pladsen ved Blåvand Fyr kl. 08.15. Havfugletur til Danmarks vestligste punkt, der rækker så langt ud i havet, at havfuglene kommer tæt på land. Der er chance for lommer, suler, skråper, alkefugle m. fl. Vi går også en runde med ringmærkeren og ser, hvad han fanger. Det er årstid for de sibiriske omvendt-trækkere, så måske er vi heldige og ser noget specielt. Alt efter vejr og stemning slutter vi af med en eller to lokaliteter i omegnen, f. eks. Skallingen. Tag en klappstol med, da vi sidder i klitterne og venter på fuglene. Tilmelding til Søren senest 27/9. Turledere: Søren Peder Nielsen (tlf. 40 87 58 82/ spnhjerting@gmail.com) og Kim Mogensen (tlf. 40 59 22 44/ 7200grind@gmail.com).

DOF Sønderjylland



Kontakt

Formand: Jørn Vinther Sørensen, Kongevej 64, 6100 Haderslev
74 53 17 20/ 20 80 39 16, [jorn.vinther.sorensen\(a\)gmail.com](mailto:jorn.vinther.sorensen(a)gmail.com)

Ture: Karl Schlichter, Nørremark 36, 6230 Rødekro, Tlf: 74 66 13 96
E-mail: karl.schlichter@privat.dk

Panurus: E-mail: gaborgraehn@gmail.com

Se også nyheder og ture på www.dof-sj.dk samt i Panurus

TURE

Gåsetur til Ballum Sluse lør. 29/10 kl. 8-11. P-pladsen ved Ballum Sluse. Turleder: Jan Ravnborg (tlf. 28 14 44 64).

Formiddagstur til Trillen fre. 2/9 kl. 9-11:30. P-pladsen lige før Høruphav. Vi ser på forskellige ænder og evt. vadefugle. Ring evt. om samkørsel. Turleder: Kaj Abildgaard (tlf. 30 20 84 56).

RESERVATERNE

Jubilæumsfugletur på Sydrøm lør. 1/10 kl. 14-17. P-pladsen for enden af Stormengevej/Rimmevej ved Stormengene. Denne tur er en særlig jubilæumstur, hvor Fugleværnsfonden byder på både fugle, natur, frisk luft og ikke mindst lidt godt til ganen. Vi oplever, at efterårstrækket er på sit højeste og luftrummet kan være godt fyldt op. Tusinder af gæs, ænder og vadefugle nyder godt af Vadehavets rigelige fødemængder. Mange småfugle raster i krat og skove på Rømø. På en rundtur ved Stormengene holder vi holder også øje med drosler, finker og pibere, som er på vej sydpå. Turledere: Jan Ravnborg og Martin Iversen.

Bremsbøl Sø - trækfugle ved grænsen ons. 5/10 kl. 17-19. P-pladsen ved Bremsbølvej 2, 6270 Tønder. Efterår og fugletræk. Ved Bremsbøl Sø krydser fuglene grænsen, når de er på vej sydpå. Vi kan opleve ænder, vadefugle og småfugle, og er vi heldige, ser vi de enorme stæreflokke gå til ro i rørskovene ved Hasberg. Turleder: Martin Iversen.



En flok almindelige ryler med en enkelt islandsk ryle. Den islandske ryle yngler på tundra i de højarktiske dele af Grønland, Sibirien, Alaska og Canada, men ikke på Island, som man kunne tro ud fra navnet. Foto: Erik Biering





DOF Fyn

Kontakt

Formand: Henrik Kalckar Hansen, Norddalen 27, 5260 Odense S
Tlf. 30 70 90 38, E-mail: kalckar@webspeed.dk

Eskursionsudvalg

Michael Mosebo Jensen, Røjle Bygade 102, 5500 Middelfart
Tlf. 26 82 07 29, E-mail: mmj@doffyn.dk

MØDER

Havfugletur til Nr. Lyngvig søn. 4/9. Nr. Lyngvig kan være et meget spændende havfuglested med mange suler, kjover og måske endda skrårer. Det kræver selvfølgelig noget vind fra vest. Skulle dette glippe, er turlederen klar med et alternativ i nærheden, som altid også er spændende: Skjern Enge. Ring et par dage før, og hør, hvor det bærer hen, samt detaljer om arrangementet. Turleder: Kell Grønberg (tlf. 20 91 15 06).

Ringmærkning og rovfugle Sydlangeland søn. 18/9 kl. 8. P-pladsen ved Gulstav Mose. Denne tur starter med, at turleder, Michael Bjerregaard, fortæller om ringmærkningen på stationen og fremviser nogle af dagens fangster. Bagefter studeres dagens rovfugletræk: røde glenter, musvåger, spurvehøge og dværgfalke mm. Tilmelding til turleder: Michael Bjerregaard (tlf. 53 60 07 84).

Fugletrækket på Dovns Klint søn. 2/10 kl. 06:30. P-pladsen ved Dovns Klint. Det er højtide for mange spændende fugle, der trækker sydpå fra spidsen af Sydlangeland. Det drejer sig om mængder af småfugle, ænder, bramgæs og diverse rovfugle så som røde glente, blå kærhøg, musvåge og måske en vandrefalk. Tilmelding til turleder: Kell Grønberg (tlf. 20 91 15 06).

*Lille korsnæb. Et fint studie i forskellige dragter hos lille korsnæb.
Foto: Erik Biering*



RESERVATERNE

Rovfugletræk ved Gulstav Mose søn. 4/9 kl. 10-12. Fugletårnet ved Gulstav Mose. Fugleværnsfondens lokale arbejdsgruppe står klar i fugletårnet ved Gulstav Mose med kikkerter og teleskoper samt hjælp til artsbestemmelse af de mange fugle, man i denne tid kan opleve trække sydover mod varmere himmelstrøg. Rovfugletrækket er gået i gang, og i dag er det jo Hvepsevågens Dag, så mon ikke vi ser denne smukke rovfugl lægge vejen forbi fugletårnet? Turleder: Arbejdsgruppen på Sydlangeland.

Mød en fiskeørn - Tryggelev Nor søn. 4/9 kl. 13-15. P-pladsen ved Tryggelev Nor. I denne tid byder Tryggelev Nor på en masse vadefugle, ænder og rovfugle. Fiskeørnen kan ofte opleves styrtdykke efter fisk fra stor højde og det lille "piskeris" dværgfalken, ses ofte i lav højde over engene. Turleder: Arbejdsgruppen på Sydlangeland.

Bøjden Nor - lær ænderne at kende lør. 10/9 kl. 10-13. P-pladsen for enden af Dyndkrogvej. Arbejdsgruppen står klar med teleskoper, så du kan se fuglene på nært hold. Der er stadig store flokke af viber og hjejler i noret, og de sidste vadefugle fouragerer inden en lang rejse mod syd. I de opstillede teleskoper kan du også se gravand, gråand, pibeand, knarand, krikand, spidsand, taffeland og troldand. Turleder: Arbejdsgruppen ved Bøjden Nor.

Fugletræk over Gulstav Mose lør. 17/9 kl. 10-13. P-pladsen ved Gulstav Mose. I Fugleværnsfondens lille reservat på Sydlangeland og i de nærliggende gærdselskove raster i denne tid mange småfugle, inden turen går videre sydover. Efter et besøg i reservatets fugletårn, lusker vi gennem Gulstav Vesterskov ned til stranden og videre til Dovns Klint. Hvis vejret er godt, er der her gode chancer for at opleve et flot rovfugletræk. Turleder: Allan Gudio Nielsen (tlf. 20 89 09 09).

Fugletræk over Sydlangeland søn. 18/9 kl. 10-13. P-pladsen ved Tryggelev Nor. Denne tur er en særlig jubilæumstur, hvor Fugleværnsfonden byder på både fugle, natur, frisk luft og ikke mindst lidt godt til ganen. I denne tid byder Tryggelev Nor på en masse vadefugle, ænder og rovfugle. Fiskeørnen kan ofte opleves styrtdykke efter fisk fra stor højde, og det lille "piskeris", dværgfalken, ses ofte i lav højde over engene. Turleder: Allan Gudio Nielsen (tlf. 20 89 09 09).

Trækfugle på Sydlangeland - Åbent Hus i tårnet søn. 2/10 kl. 10-12. P-pladsen i svinget ved Gulstavvej, syd for Bagenkop. Fugleværnsfondens lokale arbejdsgruppe står klar i fugletårnet ved Gulstav Mose med kikkerter og teleskoper samt hjælp til artsbestemmelse af de mange fugle, man i denne tid kan opleve trække sydover mod varmere himmelstrøg. Efterårstrækket er i fuld gang; der er våger og falke i luften, og småfugle i krat og skov. Vi lader fuglene komme til os og forlader ikke tårnet, så tag kaffen med. Turleder: Arbejdsgruppen på Sydlangeland.

Ænder, gæs og ørne - Tryggelev Nor søn. 2/10 kl. 13-15. P-pladsen ved Tryggelev Nor. En fortsættelse af formiddagens tur ved Gulstav Mose. Fra stranden afsøger vi havet mellem Ærø og Langeland (Marstal Bugt) for mulige ænder og havfugle. Dernæst går vi over i fugleskjulet, hvor vi undervejs lytter efter skægmejsere, og vi kigger efter vandfugle i Salme Nor. I fugleskjulet ser vi, hvad vejr og vind har bragt af ænder og gæs på træk. Der er stadig mulighed for at opleve fiskeørn og masser af musvåger, der trækker ned over Langeland. Måske den lokale havørn kommer forbi for at snuppe sig en fisk i Tryggelev Nor? Turleder: Arbejdsgruppen på Sydlangeland.

DOF Storstrøm



Kontakt

Michael Thelander, Løjtoftevej 175, 4900 Nakskov, Tlf. 54 92 83 46
E-mail: m.thelander@post.tele.dk
Se mere på hjemmesiden: www.dof-storstroem.dk

MØDER

Tirsdagsmøder i Allerslev kl. 19. Allerslev gl. Skole, Enghavevej 2b, Allerslev. Holger Jensen (tlf.: 55 99 63 45) og Bente Larsen (tlf.: 55 38 60 28)
11/10: Stig Jürgensen: En sejltur i Donaudeltaet
8/11: Søren Ring (Fugleværnsfonden): Sådan dyrker vi fugle

Møder i Haslev. Haslev Bibliotek, lokale 2, Jernbanegade 62, Haslev. Leif Tureby (tlf. 56 31 60 95)

Tirsdag den 15/11 kl. 19.30. Ib Andersen og Per Hirslund viser billeder og fortæller om en rejse til Nordindien, hvor de besøgte 3 destinationer. Medbring kaffe/the til eget brug.

Billeder fra DOF tur til Texas i USA tors. 6/10 kl. 19-22. Sofieskolen i lokale F 006, Merkurs Plads 4, 4800 Nykøbing Falster. Gert Jeppesen viser billeder fra sin DOF tur til Texas i USA. Kontakt Benny Steinmejer (tlf. 25 14 39 39).

Argentina fra nord til syd tors. 3/11 kl. 19-22. Sofieskolen i lokale F 006, Merkurs Plads 4, 4800 Nykøbing Falster. Leif Schack-Nielsen har besøgt landet tre gange og vil fortælle og vise billeder fra sin seneste tur. Kontakt: Benny Steinmejer (tlf. 25 14 39 39).

Sæt allerede nu kryds i kalenderen til Julemødet i Næstved lør. 26/11. Se hjemmeside for mere info.

TURE

Vadefugle på Avnø søn. 11/9 kl. 9-13. P-pladsen ved Avnø Naturcenter. Flyvervej 40, Avnø, 4750 Lundby. Det er midt i vadefuglenes træktid. Vi ser derfor mest efter vadefugle og prøver at se forskel på de forskellige dragter. Også gode muligheder for rovfugle og ænder. Turlleder: Bo Kayser (tlf. 51 34 62 78).

Krenkerup Haveskov og Maltrup sø søn. 18/9 kl. 09.30-13. P-pladsen ved indgangen til Haveskoven, som ligger vest for godset på Krenkerupvej 33, 4990 Sakskøbing. Skoven er en utrolig spændende blandingsskov med bøg, de ældste er 400 år, eg, el, ask og ahorn, hvor væltede træer får lov at ligge til stor glæde for insekter, sjældne svampe og mange usædvanlige hulrugende fuglearter. Her findes også en meget sjælden bille, Eremit. Maltrup Vænge blev til Maltrup sø ved stormfloden i november 2006. Rundt om søen gror bl.a. desmeurt, guldnælde, gul anemone, druemunke, hulrodet lærkespore og skov-padderok. I søen er set 4 arter lappedykkere (også sorthalset), mange rastende/ynglende andefuglearter, flere slags vadefugle og måger. Der kan høres nattergal og ses isfugl. Turlledere: Hans Lind (tlf. 61 67 18 43) og Benny Steinmejer (tlf. 25 14 39 39).

Åbent Hus ved Gedser Fuglestation – ringmærkning søn. 25/9 kl. 9-13. Gedser Fuglestation på Gedser Odde. Kør forbi Gedser Fyr og parker på den store P-plads ved stranden. Gå gennem folden til det stråttækte hus. Gedser Fuglestation afholder åbent hus, hvor vi vil vise, hvordan man ringmærker trækkende småfugle. Her får vi den oplevelse at se en levende fugl ganske tæt på, og vi viser, hvordan man bestemmer art, køn og alder på fuglene. På denne tid af efteråret domineres småfugletrækket af rødhals, gærdesmutte, gransanger, jernspurv, blåmeise og fuglekonge, men der er altid chancer for noget mere sjældent. Gedser Odde er et super træksted om efteråret, hvor alle muligheder står åbne: Gode chancer for rød glente, musvåge og andre rovfugle samt finker i massevis. Vi sælger fuglefrø, fuglekasser og andre effekter til gavn for fuglene og til støtte for Gedser Fuglestation. Der er gratis kaffe/te og kage, og der kan købes øl/vand. Kontakt: Hans Lind (tlf. 61 67 18 43/ hans.lind4874@gmail.com).

Borreby Mose og Stignæs lør. 8/10 kl. 7.30. Rådmandshaven i Næstved, hvorfra der er mulighed for samkørsel. Alternativt Borreby Mose kl. 08.10 på den lille P-plads nær godset. Vi får set rastende vadefugle, de fleste arter svømmeænder og sandsynligvis rovfugle. Er vejret til det, og der er gang i rovfugletrækket, kører vi til Stignæs Havn. Husk Proviant! Turlleder: Bent Rung Nielsen (tlf. 30 88 97 52).

Trækfugletur på Gedser Odde søn. 16/10 kl. 9-12. P-pladsen ved stranden efter fyret. Vi går til Gedser Oddes sydspids, hvor en dag med gode vejrforhold kan give havgående træk af f.eks. kjoever, lommer og dværgmåger samt ederfugle og andre dykænder. Der vil også være mulighed for forskellige rovfugle. Når man er mæt af indtryk ved Sydstenen, er der mulighed for at "kratluske" efter rastende småfugle og andet godt op mod Birkemose og tilbage ad Poststien til Fuglestationen. Hvis der ringmærkes denne dag, vil vi have mulighed for at se lidt småfugle blive indfanget til ringmærkning. Pris 30kr. Ingen tilmelding. Kontakt: Hans Lind (tlf. 61 67 18 43/ hans.lind4874@gmail.com).

Naturstien mellem Hasselø Plantage og Hasselø By søn. 23/10 kl. 9-12. P-pladsen med indkørsel fra Hasseløvej. Fra Naturstien kan man se ind i den sydlige del af reservatet Guldborgsund; Flatø, Kalvø, Barholme, renden til Priorskov, Skejten ved Fuglsang Kunstmuseum og måske Lilleø og Kejlsø. Da vandområdet veksler fra sejltrende til meget lavvandede områder, giver det mulighed for at finde føde for mange arter af dykænder, svømmeænder og vadefugle. En del rovfugle opholder sig i området, fordi fødevalget er rigt. Der er bl.a. set havørn, musvåge, tårnfalk og mosehornugle. Turlleder: Benny Steinmejer (tlf. 25 14 39 39).

Repræsentantskabsmøde

DOF's efterårsrepræsentantskabsmøde finder sted i dagene 11 - 13/11 2016 på Dalum Landbrugsskole.

Dagsordenforslag skal være repræsentantskabets forretningsudvalg i hænde senest 4 uger før mødet.

Eventuelle spørgsmål rettes til Eva Jespersen i Fuglenes Hus tlf. 33 28 38 30



RESERVATERNE

Rovfugledage ved Hyllekrog tors. 1/9 kl. 9-15. P-pladsen ved foden af Hyllekrog. Her i sensommeren og efteråret følger vi rovfugletrækket over Saksfjed/Hyllekrog. Området hører blandt Skandinavien's bedste steder, hvis man vil opleve efterårets imponerende rovfugletræk. Der bliver også tid til lidt kratlusk i Saksfjed. Turleder: Allan Gudio Nielsen (tlf. 20 89 09 09). Turen gentages 8/9, 15/9, 22/9, 29/9 og 6/10

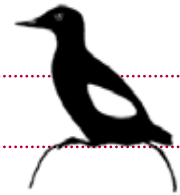
Hvepsevåger og andre rovfugle ved Hyllekrog søn. 4/9 kl. 9-16. P-pladsen ved foden af Hyllekrog. Denne tur er en særlig jubilæumstur, hvor Fugleværnsfonden byder på både fugle, natur, frisk luft og ikke mindst lidt godt til ganen. Hyllekrog er et af landets bedste træksteder for rovfugle om efteråret, men turen ud af tangen byder også på en spændende flora og fauna, som vi kikker nærmere på. Turlængde til fyret og retur ca. 7,5 km (til spidsen og retur godt 11 km). Turleder: Allan Gudio Nielsen (tlf. 20 89 09 09).

Nyord Enge – Åbent Hus i fugletårnet søn. 25/9 kl. 10-13. Fugletårnet på Nyord, ca. 1 km efter broen fra Møn til Nyord. Fugleværnsfondens frivillige arbejdsgruppe på Nyord Enge står atter parat i fugletårnet med teleskoper og kikkerter. Fra fugletårnet er der et godt udsyn over strandengene og med lidt held ser vi den lille dværgfalk på jagt efter småfugle lavt over engene. Store flokke af især grågæs og bramgæs kan både ses og høres. Også kørestolsbrugere kan opleve fuglene, idet der er platform med rampe ved Fugleværnsfondens tårn og ved Hyldevang. Turleder: Arbejdsgruppen ved Nyord.

Rovfugletur til Saksfjed/Hyllekrog søn. 16/10 kl. 10-13. Lytsholm Naturcenter, Lytsholmvej 4A, 4970 Rødby. Her fra aftaler vi dagens tur nærmere. Vi regner dog med en vandretur på mindst 3 km. Saksfjed/Hyllekrog er et af Danmarks bedste efterårstræksteder. Ikke mindst rovfugletrækket er fascinerende med mange musvåger, glenter, kærhøge, spurvehøge og falke. Desuden er der i oktober måned også meget store flokke af trækkende og rastende duer, finker og drosler. Deltagergebyr: 20 kr. pr. voksen. Turleder: Uffe Nielsen. I samarbejde med Lolland Kommune og Lytsholm Naturcenter.

Ravnstrup Sø – fuglefoder lør. 29/10 kl. 10-13. P-pladsen v. Ålehusvej (ved indkørslen til nr. 12). Familiedag ved Ravnstrup Sø, hvor vi laver fuglefoder til vinterens fugle i haven. Kom og lær en masse tricks til, hvordan du lokker en masse fugle ned i din have og "stjæler" alle naboens. Undervejs bliver der også tid til at se på nogle af de lokale fugle, mens vi popper popcorn, bager pandekager og brygger cowboykaffe. Turleder: Arbejdsgruppen ved Ravnstrup Sø og Allan Gudio Nielsen.

Nyord Enge – Åbent Hus i fugletårnet søn. 30/10 kl. 10-13. Fugletårnet på Nyord, ca. 1 km efter broen fra Møn til Nyord. Fugleværnsfondens frivillige arbejdsgruppe på Nyord Enge står atter parat i fugletårnet med teleskoper og kikkerter. Fra fugletårnet er der et godt udsyn over strandengene, som i denne tid både byder på masser af gæs og vinterrovfugle som blå kærhøg, fjeldvåge og naturligvis havørn. Turleder: Arbejdsgruppen ved Nyord.



DOF Vestsjælland

Kontakt

Formand: Lasse Braae, Sophievej 10, 4581 Rørvig
Tlf. 28 90 10 82, E-mail: lassebraae@hotmail.com

Ture: Kirsten Laursen & Henrik Baark, Tlf. 57 82 02 30
E-mail: mosterlaura@mail.dk

www.dof-vestsjælland.dk

TURE

Fugletur i Bakkely skov, Vemmelev lør. 10/9 kl. 10-12. Indkørsel fra vej 150 ved Naturstyrelsens skilt over for Vemmelev kirke. Vi mødes på p-pladsen, hvor vejen ender, hvorfra vi går en tur gennem skoven og kigger efter mejser, drosler og finker. Der kan også være rovfugle og træk af gæs og ænder. Vi holder pause ved shelterne, så medbring lidt varmt at drikke. Vandtæt fodtøj anbefales. Alle er velkomne – tag en ven med! Turleder: Jette Hallig (tlf. 20 67 58 50).

Naturens Dag på Røsnæs søn. 11/9 kl. 10-14. Traditionen tro afholdes Naturens Dag på Røsnæs i samarbejde mellem DOF, DN og Danmarks Jægerforbund. Desuden deltager en lang række andre grønne organisationer. Alle bidrager med aktiviteter, værksteder og guidede ture til at gøre dagen til en oplevelse for både børn og voksne. Nærmere program udsendes senere. Kontaktperson: Jens Boesen (tlf. 40 31 12 62/ jens@boesen.org).

Naturens Dag Kværkeby Fuglereservat "Krible Krable" søn. 11/9 kl. 10-13. Primært børn, bedsteforældre og forældre. Turledere: Kristen Kristensen (tlf. 22 85 13 40) og Jon Feilberg (tlf. 40 15 05 98). I samarbejde med Danmarks Naturfredningsforening.

Borreby Mose søn. 11/9 kl. 10-12. Borreby Gods på parkeringspladsen over for parken. Husk ny parkeringsplads. Vi går rundt i området ved mosen og Skælskør Fjord. Trækket er nu godt i gang. Mange ænder, gæs og vadefugle. Måske fortsætter vi til Stignæs for obs. af hvepsevåge og fiskeørn. Turleder: Anders Jakobsen (tlf. 40 33 66 41).

Fugletur Slagelse Lystskov tirs. 27/9 kl. 16-18. Arnehavehus, Skovvejen 85, Slagelse. Vi går rundt om Studentersøen samt gennem blandet skov og kigger efter finker, spætter, spurvefugle og mejser med lidt held også rovfugle. Turen er i ujævnt terræn og nogle steder kan være fugtige. Alle er velkomne – tag en ven med! Turleder: Jette Hallig (tlf. 20 67 58 50).

Edderfuglene på Agersø – En fugletur og et lør. 1/10 kl. 10.45 og fugletur med Rune Tjørnløv. Mødetid kl. 10.45 på Stignæs Færghavn. Rune vil fortælle om hvordan langtidsovervågning af edderfuglene, der yngler omkring Helleholm Vejle på Agersø, kan gøre os klogere på, hvorfor edderfuglebestanden i Østersø-området er faldet med godt 40% på bare 20 år. Rune vil med dugfriske resultater fra sine videnskabelige undersøgelser komme med en vurdering af jagtens bæredygtighed i historisk perspektiv og i relation til den nuværende jagtregulering, hvor hun-edderfuglen er særfredet.

Snespurv. Snespurven yngler langs alle de arktiske kyster og er den spurvefugl, der yngler længst mod nord. Foto: John Larsen

Agersø Naturcenter er rammen om denne dag. Før et vil traktorbusen køre os ud til Helleholm Vejle. Vi sejler fra Stignæs Havn kl. 11 og er retur i Stignæs ca. kl. 17. Pris for turen er ca. 145 kr., som dækker færge, traktorbus samt kaffe og kage. Medbring selv madpakke, et er gratis. I samarbejde med Agersø Naturcenter og Agersø Jagtforening. Kontaktpersoner: Kirsten Laursen, Hans Skotte Møller og Karl-Erik Hansen. Tilmelding til Kirsten på mail: mosterlaura@mail.dk. Nærmere program fås ved tilmelding.

Borreby Mose søn. 2/10 kl. 10-12 Borreby Gods, parkeringspladsen over for parken. Husk ny parkeringsplads. Vi ser på fuglene ved godset og i mosen. Vadefugle, ænder og gæs iagttages under meget gunstige forhold. Der fortsættes måske til Stignæs for obs. af rovfugletræk. Turleder: Anders Jakobsen (tlf. 40 33 66 41).

Fugletur ved Halseby Sø ons. 12/10 kl. 19-20.30. Parkeringsplads ved Tårnborgh kirke, Marsk Stigsvej 19, Halseby. Aftenen falder på, og fuglene går til ro. Vi går gennem mosen og kigger efter gæs, ænder, vadefugle og rovfugle, der raster her inden turen mod syd. Der kan være fugtigt, så solidt fodtøj anbefales. Turen er gratis. Ingen tilmelding. Alle er velkomne. Turleder: Jette Hallig (tlf. 20 67 58 50).

Trækfugledag ved Storebælt søn. 16/10 kl. 11-14. Fugletårnet ved Flasken ved Reersø. Brofæstet ved Storebæltsbroen ved Halsskov Rev. Parkering kan ske ved Revhuset eller Stignæs Færgehavn på molen. Fra tre udvalgte steder på Vestsjælland skal vi undersøge, hvorledes fuglene foretager deres træk over Storebælt og videre sydpå. De tre steder er: Flasken ved Reersø, Halsskov Rev og Stignæs. Kontaktperson: Henrik Wejdling (tlf. 51 26 90 56).

Udtrækkende rovfugle ved Stignæs lør. 22/10 kl. 8-16. P-pladsen ved Kalundborg Vandrerhjem kl. 8, hvor vi fordeler os i bilerne. Herfra kører vi direkte til Stignæs, hvor det skulle være højsæson for udtrækkende fugle. Vi tager opstilling og nyder forhåbentlig synet af alle de passerende fugle, men skulle de svigte, tager vi en tur i Borreby Mose og lægger vejen omkring Tissø på hjemturen. Turleder: Magnus Bang Hansen (tlf. 59 56 57 11)

Borreby Mose søn. 6/11 kl. 10-12. Borreby Gods, parkeringspladsen over for parken. Husk ny parkeringsplads! Vi ser på fuglene ved godset og i mosen. Ænder, gæs og vadefugle iagttages under gunstige forhold. Der fortsættes måske til Stignæs for obs. af rovfugletræk. Turleder: Anders Jakobsen (tlf. 40 33 66 41).

Bornholm

LOKAL



DOF Bornholm

Kontakt

Formand: Carsten Andersen, Bagå 1, 3790 Hasle
Tlf. 56 96 22 40, bornholm@dof.dk

Lokalbladet "Gaddisj"n

E-mail: lclemme@mail.dk www.dof-bornholm.dk

TURE

Månedstur. Husk den 1. søndag i hver måned at deltage i månedsturen, der altid starter kl. 10 fra Koldekilde/Stakitfabrikken midt i Almindingen. Turen varer 2-3 timer. Turleder: Eilif S. Bendtsen (tlf. 23 48 80 04).

Efterårstur til Hammeren lør. 8/10 kl. 10-13. P-pladsen ved campingpladsen for enden af Sandlinien. Hammeren er trukket i det fineste efterårsskrud, og vi skal ud at se, hvad der gemmer sig af rastende fugle på deres rejse sydover. Nogle dage kan området f.eks. være nærmest levende af fuglekonger og rødhalse. Vi vil på turen desuden kunne sige farvel til de sidste sommergæster som landsvaler og velkommen tilbage til vinterens første besøgende nordfra, bl.a. i form af talrige droser. Er vi heldige, vil der også trække såvel rovfugle som traner over Nordbornholm denne dag. Tidspunktet er godt for både bram- og blisgæs, som ofte kan ses i store flokke fra Knuden og over havet kan et udvalg af andefugle ses på deres træk ud af Østersøen. Alle er velkomne. Turledere: Kell Olsen og Carsten Andersen (tlf. 23 44 02 56).





DOF Nordsjælland

Du kan læse om alle DOF Nordsjællands ture og møder på hjemmesiden: www.dofnordsj.dk.

Klik på fanebladet "Ture og Møder" øverst på siden så får du det bedste overblik.

Hvis du har spørgsmål kan du kontakte Luise Ekberg på e-mail luiseekberg@youmail.dk eller tlf. 20 28 72 73.

RESERVATERNE

Åbent Hus i Nivå Bugt - Naturens Dag søn. 11/9 kl. 10-13. Fugletårnet ved Nivå Bugt Strandenge. Mange ande- og vadefuglearter raster i bugten, og der er mulighed for trækkende rovfugle og med held traner. Isfuglen, som yngler i området, ses ofte sidde på stenene ud for fugletårnet eller fiskende i bugten. Måske den viser sig frem her på Naturens Dag! Medlemmer af Fugleværnsfondens arbejdsgruppe er til stede på tangen med kikkerter og teleskoper og hjælper til med artsbestemmelse.

Formiddagsfugleture ved Nivå ons. 28/9 kl. 10.30-13.30. Nivå togstation. Vi følger årets gang ved Nivå og lytter til sang og kald fra de fugle, som lever i Nivås varierede natur. Turen er for alle, som ønsker at lære lidt mere om vores hjemlige fugle og det spændende dyre- og planteliv, som Nivå også byder på. Turleder: Allan Gudio Nielsen (tlf. 20 89 09 09). Turen gentages 26/10.

Efterår ved Øresund - Nivå Bugt Strandenge søn. 2/10 kl. 10-13. Fugletårnet ved Nivå Bugt Strandenge. Årets sidste Åbent Hus i Nivå Bugt åbner mulighed for store tal af trækkende gæs, rovfugle og traner afhængigt af vindforholdene. Andefugle og vadefugle i bugten og småfugle på træk og rast. Chance for at se isfuglen fiske i bugten eller sidde på stenrevet syd for fugletårnet. Medlemmer af Fugleværnsfondens arbejdsgruppe er til stede på tangen med kikkerter og teleskoper og hjælper til med artsbestemmelse.

Fugleåret

Dette års udgave af Fugleåret udkommer til november. Fugleåret giver et samlet overblik over almindelige, fåtallige og sjældne yngle- og trækfugles forekomst i Danmark i 2015.

Bogen er for kernemedlemmer. Ønsker du et eksemplar, skal du forudbestille Fugleåret på www.dof.dk senest 31. oktober 2016. Der er ikke mulighed for efterbestilling.

Bestillingsformular er tilgængelig fra 12. september 2016.



DOF København

Vesterbrogade 140, 1620 København V., kbh@dof.dk, www.dofkbh.dk

Fugleture for DOF Københavns medlemmer arrangeres af DOF Travel, Seniorudvalget, Køgegruppen og Roskildeguppen. DOF Travels rejser er annonceret andetsteds i bladet, mens de resterende ture er annonceret nedenfor. Alle ture kan ligeledes ses på vores hjemmeside, www.dofkbh.dk. Alle ture er gratis medmindre andet er angivet.

Betaling af turene

DOF Travel Københavnsafdelingen . Dansk Ornitologisk Forening Vesterbrogade 140A, 1. sal, 1620 København V., Giro 807 3333 E-mail: travel@dof.dk . www.doftravel.dk

Tirsdagsvagtens kontaktoplysninger

Træffetid: Hver tirsdag fra kl. 18.30-20.00, Tlf. 33 28 38 00

For betaling af ture arrangeret af seniorer eller de lokale grupper – se særskilt rubrik.

TURE

Vestamager og Klydsøen lør. 3/9 kl. 10-12. For enden af Frieslandsvej. Gåtur med mulighed for vadefugle, andefugle og rovfugletræk. Turleder: Ingelise Aarø Petersen (tlf. 26 81 37 05).

Nivåbugten søn. 4/9 kl. 8-13. P-plads Nivå Havn. På havnen ser vi efter måger og evt. indtrækkende rovfugle. På strandengene rastende vadefugle og andefugle. Turleder: Ivan Olsen (tlf. 26 21 02 75).

Eskilø i Roskilde Fjord søn. 4/9 kl. 9.30-14. For enden af Skovvejen ved Sønderby Østskov. Maiken, der bor på øen, sejler os over. Vi går en tur rundt på øen og ned til søen. Turen byder på småfugle, ænder og vadefugle. Med lidt held havørn eller vandrefalk. Max 16 deltagere. 40 kr. pr. prs. For tilmelding ring til turleder: Arne Volf (tlf. 2163 7567).

Sydvestpynten/Amager ons. 7/9 kl. 9-13. Parkeringspladsen/busstoppestedet, Sydvestpynten (bus 33). Vi går en tur ud til Sydvestpynten, hvor vi står/sidder og følger fugletrækket. Afhængig af vejret er der mulighed for ænder, terner, rovfugle, småfugle og vadefugle. Måske havørn, fiskeørn, rød glente og hvepsevåge. Endvidere rastende småfugle og vadefugle. Måske lusker vi en lille tur rundt efter interessante småfugle. Turleder: Troels M. Krogh (tlf. 30 20 91 17)

Bolund i Roskilde Fjord tirs. 13/9 kl. 9-12. P-pladsen på A6 over for Lille Valbyvej. Vi går Bolund rundt og en tur rundt om Lille Valby, hvis tiden tillader det og ser, hvad årstiden kan byde på. Der kan være sumpet. Turleder: Arne Volf (tlf. 21 63 75 67).

Gribskov ons. 14/9 kl. 8-12. Kagerup Station. Vi går en tur ind i skoven og retur til stationen. Mulighed for trækkende rovfugle samt skovens efterårsfugle. Turleder: Peter J. Petersen.

Dragør Sydstrand søn. 25/9 kl. 9-12. P-pladsen ved Cafe Sylten. Vi kigger på trækkende og rastende andefugle og sene vadere. Turleder: Stefan Stürup (tlf. 30 82 81 92).

Falsterbo (Skåne) i privatbiler lør. 1/10 kl. 7. P-pladsen Åmarken St. Falsterbo er ubetinget Nordeuropas bedste efterårstræksted. På denne tid er der gang i både små- og rovfugletrækket. På strandene er der ænder og vadere. Broafgift og benzin på delebasis. Ring til turlleder Arne Volf om evt. pladser, og om du stiller bil til rådighed. Arne Volf (tlf. 21 63 75 67).

Solbjerg Engsø lør. 1/10 kl. 9-12. P-pladsen nord for søen på Solbjergvej. På søen rastende andefugle og i åen måske en tidlig vandstær eller isfugl. I skoven almindelige skovfugle. Mulighed for trækkende rovfugle. Turlleder: Frands E. Jensen (tlf. 22 75 40 64).
Damhussøen lør. 8/10 kl. 10-13. Kiosken ved dæmningen for enden af Hyltebjerg Alle. På søen mange rastende ænder og måger samt lappedykkere. I de tilstødende haver mange småfugle evt. korttået træløber. Turlleder: Søren Sørensen (tlf. 40 42 31 26).

Vestamager og Klydesøen søn. 9/10 kl. 10-12. For enden af Frieslandsvej. Gåtur med mulighed for rovfugletræk samt rastende andefugle. Turlleder: Ingelise Aarø Petersen (tlf. 26 81 37 05).
Bolund i Roskilde Fjord tirs. 11/10 kl. 9-12. P-pladsen på A6 over for Lille Valbyvej. Vi går Bolund rundt, og en tur rundt om Lille Valby, hvis tiden tillader det, og ser hvad årstiden kan byde på. Der kan være sumpet. Turlleder: Arne Volf (tlf. 21 63 75 67).

Dragør Sydstrand lør. 5/11 kl. 9-12. P-pladsen ved Cafe Sylten. Vi kigger på trækkende og rastende andefugle, og hvad der rør sig. Turlleder: Stefan Stürup (tlf. 30 82 81 92).

Vestamager (cykeltur) lør. 5/11 kl. 9-13. Metrostation Vestamager. Vi fokuserer på vinterrovfugle – musvåge, fjeldvåge og blå kærhøg. Turlleder: Jan Nielsen.

Kystagerparken, Sydhavnstippen og Sydhavnen søn. 6/11 kl. 10-12.30. Åmarken Station. Slut: Sjællandsbroen ved busstoppested, Sluseholmen (Bus 4A) På vandet ser vi efter ænder, lappedykkere og skalleslugere og i træer og buske forskellige småfugle. God mulighed for silkehaler, stillits, rovfugle og måske lille skallesluger. Turlleder: Troels M. Krogh (tlf. 30 20 91 17)

Solbjerg Engsø søn. 6/11 kl. 9-12. P-pladsen nord for søen på Solbjergvej. På søen rastende andefugle og i åen mulighed for vandstær og isfugl. I skoven almindelige skovfugle og måske invasionsarter. Turlleder: Frands E. Jensen (tlf. 22 75 40 64).

Kongelunden søn. 13/11 kl. 9-12. P-pladsen midt i skoven. Overvintrende småfugle som kvækerfinker, dompap, mejser og træløbere. Evt. musvåger og duehøg. På stranden ud for skoven måske tidlige snespurve og bjergirisk. På vandet forskellige andefugle. Turlleder: Stefan Stürup (tlf. 30 82 81 92).

BUSTURE

Falsterbo lør. 10/9. Afgang fra Sjælør Station kl. 8. Nordeuropas absolut bedste efterårstræksted, og på denne årstid med mulighed for mange forskellige rovfuglearter som røde glenter, lærke- og vandrefalke de sidste fiskeørne samt mulighed for kærhøge bl.a. steppehøg og måske en af de sjældne ørne. Ved invasionsår spætter, nøddekrige eller korsnæb. En spændende dag, hvor alt kan ske. Hvis vind og vejr ikke forudsætter fugletræk vil Børringe-området blive besøgt. Tilmelding sker ved at indbetale kr. 311 for voksne og kr. 261 for unge under 13 år på giro 807 3333 (ved netbank girokort type 01 eller reg.nr. 4180) eller ved check til udvalgets adresse senest 3/10 mrk. B6. Turledere: Rene Rantzau, Christian W. Christiansen og Frands E. Jensen.

Falsterbo lør. 8/10. Afgang fra Sjælør Station kl. 8. Nordeuropas absolut bedste efterårstræksted fremviser et imponerende mor-



Vandrefalk. Den er en fantastisk luftakrobat og er i stand til at nå hastigheder på op mod 390 km i timen, når den styrtdykker efter sit bytte fra stor højde. Foto: John Larsen

gentræk af småfugle i størrelsesorden 100.000 på en enkelt morgen - især efter nattefrost. Store flokke af ringduer, bog- og kvækerfinker trækker ud i morgensolens skær. Op ad dagen kommer der gang i musvågerne, og med lidt held ser vi også udtrækkende havørn og duehøg. Invasionsarter vil vise sig her, det gælder korsnæb, nøddekrige, skovskade og spætter. En spændende dag, hvor alt kan ske. Hvis vind og vejr ikke forudsætter fugletræk vil Børringe-området blive besøgt. Tilmelding sker ved at indbetale kr. 312 for voksne og kr. 262 for unge under 13 år på giro 807 3333 (ved netbank girokort type 01 eller reg.nr. 4180) eller ved check til udvalgets adresse senest 3/10 mrk. B7. Turledere: Hans Harrestrup Andersen og Mikkel Holck.

Skåne lør. 12/11. Afgang fra Sjælør Station kl. 9. På denne ørne-efterårstur vil vi besøge de traditionelle gode områder med mulighed for havørn, kongeørn måske en af de sjældne ørne samt adskillige røde glenter. Vi ser også rastende musvåger, fjeldvåger samt blå kærhøg evt. vandrefalk. Der er sikkert også mange rastende gæs på markerne og i skoven mulighed for bl.a. grønspætte og sortspætte. Pattedyr som vildsvin, kronhjort og dådyr er også på programmet. Tilmelding sker ved at indbetale kr. 314 for voksne og kr. 264 for unge under 13 år på giro 807 3333 (ved netbank girokort type 01 eller reg.nr. 4180) eller ved check til DOF Travel's adresse senest 7/11. Mrk. B8. Turledere: John Speich og Chr. Ebbe Mortensen.

RESERVATERNE

Gundsømagle Sø - skal vi se jagende fiskeørn? lør. 3/9 kl. 9-12. P-pladsen ved Fugleværnsfondens reservat ved Østrup. Den månedlige optællingstur. På engene kan der være masser af gæs, ligesom skoven kan være fyldt med småfugle. Hvis man er heldig, kan man i det tidlige efterår opleve fiskeørnen styrtdykke fra 20 - 30 meters højde. Vi holder pause ved Vesttårnet. Turlleder: Arbejdsgruppen ved Gundsømagle Sø.

Gundsømagle Sø - oktobers mylder af fugle lør. 1/10 kl. 9-12. P-pladsen ved Fugleværnsfondens reservat ved Østrup. Her hvor skoven er ved at iklæde sig efterårsfarverne, vil der stadig være fugle, som ikke er trukket væk, ligesom vintergæsterne er begyndt at indfinde sig. I skoven kan der være massevis af vindrosler, solsorte og sjaggere. Med mellemrum kan flokke af grønsiskener hvirvle gennem skoven på jagt efter birke- og elletræets frø. Turlleder: Arbejdsgruppen ved Gundsømagle Sø.

Gundsømagle Sø - hviin i november! lør. 5/11 kl. 10-13. P-pladsen ved Fugleværnsfondens reservat ved Østrup. Nu kan vintergæsterne begynde at indfinde sig som f.eks. stor skallesluger og lille skallesluger begge meget flotte fugle. Ligeledes kan hvinænder optræde i flokke. De har fået dette navn, da de har en karakteristisk lyd, når de flyver lavt over vandet. Turlleder: Arbejdsgruppen ved Gundsømagle Sø.

Grågæssene

Specielt for
SENIORER



Betaling. Betaling for senior ture foregår udelukkende pr. bank (ved bankoverførsel reg.nr. 9541 konto 60072035) DOF København, Seniorudvalget, Vesterbrogade 138-140, 1620 København V. Eventuel framelding til endagsture må finde sted senest onsdag ugen før turens afholdelse. Det indbetalte beløb returneres, fratrukket et ekspeditionsgebyr på kr. 50.-/pr. person.

Bemærk: Vi sender ingen bekræftelse på endagsture. Du er på listen, hvis du ikke hører fra os. På flerdagsture sender vi bekræftelse på din tilmelding. Kontakt: Jan Mollerup (tlf. 40 50 84 87 / f.mollerup@mail.dk).

Turledere: Erik Larsen, Elsebeth Gludsted, Jesper Tendal, Bjarne Andersen. Læs det detaljerede program i "Grågåsen" eller under ture på www.dofkbh.dk.

Kontakt: Jan Chr. Mollerup (tlf. 40 50 84 87 / f.mollerup@mail.dk)

MØDER

Alle afholdes i Vanløse Kulturhus, Frode Jacobsens Plads 4, 2720 Vanløse. Tæt ved S-tog og Metro. Starttidspunkt kl. 13. Entré 20 kr. Der serveres kaffe/the fra kl.12.30.

Trækfugle v. Anders P. Tøttrup ons. 26/10. Kortlægning af småfuglenes Afrikatræk – og andre utrolige opdagelser indenfor dansk trækfugleforskning.

TURE

Præstø Fed ons. 7/9 kl. 7-17. Bustur fra Ballerup Station (opsamling Solrød). Vi kører ned til gården og går en tur derfra. Vi håber at se mange vadere, ænder og trækfugle. Max. 36 deltagere. Efter 31/8 kan du ringe på tlf. 40 50 84 87 og forhøre dig om evt. restpladser.

Lille Vildmose/Vejlerne man. 19/9 - tors. 22/9. Vi tager til Vildmosen, Vejlerne m.m. på efterårsturen. Vi skal bo på Fjerrikslev Idrætscenter. Max. 31 deltagere. Indbetal kr. 2900.- på vores bankkonto (reg.nr. 9541 konto 60072035) DOF København, Seniorudvalget senest 29/8. Prisen er incl. bus, 3 overnatninger, 3x morgenmad, frokostpakke, aftensmad, kaffe/the til madpakkerne. Aftenkaffe, linned & håndklæde er også inkl. Begrænset mulighed for enkeltværelse mod merpris kr. 500. Afgang 19. september kl. 7. Hjemkomst 22. september kl. ca. 18.

Falsterbo ons. 5/10 kl. 7-17. Bustur fra Ballerup Station (opsamling Tårnby). Som sædvanligt kigger vi efter træk af søfugle, småfugle og rovfugle på de forskellige lokaliteter. Max 40 deltagere. Indbetal kr. 280 på vores bankkonto (reg.nr. 9541 konto 60072035) DOF København, Seniorudvalget senest 21/9. Efter 28/9 kan du ringe på tlf. 40 50 84 87 og forhøre dig om evt. restpladser.

Kyndby/Selsø ons. 19/10 kl. 8-14. Tur i privatbiler fra Ballerup Station. Sene vadere, ænder og gæs er der altid og måske rovfugle. Obligatorisk tilmelding til Pamela Bartholomeusz, som organiserer samkørsel (tlf. 24 82 43 45) senest 12/10.

Fyledalen mv. ons. 9/11 kl. 7-17. Bustur fra Ballerup Station (opsamling Tårnby). En efterårstur til Skåne. Vi håber på gæs, rovfugle og de første vintergæster. Max. 40 deltagere. Indbetal kr. 270 på vores bankkonto (reg.nr. 9541 konto 60072035) DOF København, Seniorudvalget senest 26/10. Efter 2/11 kan du ringe på tlf. 40 50 84 87 og forhøre dig om evt. restpladser

Køge Bugt

LOKAL

Hold dig opdateret om aktiviteter på www.dofkoeg.dk

TURE

Falsterbo lør. 24/9 kl. 7-18. Ølby Station ved Føtex. Tur i privatbiler. Mulighed for et stort træk af andefugle, musvåge, røde glenter, spurvehøge, duer og småfugle. Er vejret ugunstigt for træk, vil vi besøge søerne og andre lokaliteter i det skånske bagland for at se på rastende fugle. Tilmelding er nødvendig, da vi fordele os i bilerne. Benzin og broafgift deles mellem personerne i hver enkelt bil. Turleder: Søren Mygind (tlf. 22 35 45 50)

Et sted på Østsjælland lør. 22/10 kl. 9-15. Ølby Station ved Føtex. Tur i privatbiler. Vejret afgør, hvor vi kører hen: Måske rovfugletræk på Stevn, gæs på Gjorslevs marker eller kjoever på Feddet. Ring til turleder for kørelejlighed. Udgifter fordeles i de enkelte biler. Turleder: Søren Mygind (tlf. 22 35 45 50)

Møn og Nyord lør. 5/11 kl. 9-16. Herfølge Station. Tur i privatbiler med sædvanlig fordeling af udgifterne. Vi kører til Slambassinerne, Ulvshale og Nyord Enge. Turleder: Marta Grun (tlf. 30 42 24 49).

Roskilde

LOKAL

Der henvises til vores hjemmeside, www.dof-roskilde.dk, hvor alle aktuelle ture og arrangementer bliver annonceret.

TURE

Havfugletur til Nordsjælland tors. 22/9 kl. 06.30-15.30. P-pladsen ved Vikingeskibsmuseet kl. 06.30 Nordsjælland kan ved de rigtige vindforhold opvise arter, vi ellers skal til Vestjylland for at se. Der kan være et fint havtræk af både lommer, andefugle, måger og alkefugle. Vi prøver igen i år og håber på godt blæsevejr fra nordvest. Det er en betingelse for at gennemføre turen, at vinden er vest til nordvest og mindst 10m/s. Lokaliteten kan være Liseleje Strand, Smidstrup Strand eller Børstrup Hage ved Gilleleje. Tilmelding senest 20/9 til turleder: Poul Holm (tlf. 40 37 11 78).

KOM MED DOF UNG PÅ FELTTRÆF



Traditionen tro er der i uge 42 felttræf i blåvandsområdet. Stedet og tidspunktet betyder mange fugle og gode chancer for rigtig sjældne arter. Turen er for alle mellem 12-26 år og koster ca. 1000kr.

Følg med på facebook siden »DOF UNG«, eller send allerede nu en mail med navn og evt. medlemsnr. til dofung2015@gmail.com

EN SÆRLIG GAVE TIL NATUR OG FUGLE

Fugleværnsfonden ejer og forvalter i dag 21 naturområder på i alt knapt 1000 ha. Dette er kun muligt takket være generøs økonomisk hjælp fra fugle- og naturelskere. Derfor beder vi om din støtte, så vi kan fortsætte arbejdet med sikre en bæredygtig natur i Danmark.

Du kan betænke fonden i dit **testamente**. Hver gang Fugleværnsfonden modtager en arv - uanset størrelse - er det en gave. Fugleværnsfonden er godkendt til at modtage testamentariske gaver uden fradrag af arveafgift, så din støtte kommer fuldt og helt fuglene og naturen til gode.

Læs mere om alle vores støttemuligheder på www.fuglevaernsfonden.dk eller ring til vores sekretariat på 3328 3839.

Fugleværnsfonden
50 år i 2016



Foto: Isflugl af Allan Guldio Nielsen

Også du kan være med til at sikre, at kommende generationer oplever glæden ved de vilde fugle og den uberørte natur.





Udlejes: Vedersø. 4 personer. Toppen af Vest Stadil Fjord. Hyggeligt velindrettet helårshus/ferielejlighed 50 m². Naturgrund ugeneret indhegnet, udsigtshøj. Udsigt til klitter og fredede strandene. Stort fugletræk samt mulighed for 'lille' sort sol forår/efterår. Rørdrum høres, findes ved Nørre Sø 800m væk. Ynglende tårnfalke i haven. Rigt fugleliv, fødes hele året. Musvåge på foderbræt 25m fra huset. Ugepris: kr. 2.700,- Rengøring kr. 300,- El afregnes. Pris pr. døgn, kr. 450,- for to personer inkl. sengelinned og håndklæder. Hund er velkommen. Henv. Anette Schmidt: 22 55 06 00.

Djursland, Stubbe Sø Sommerhus ("Bogpeters Hytte") midt i Fugleværnsfondens reservat ved Stubbe Sø udlejes (kun til DOF-medlemmer). Garanti for ynglende topmejs, broget fluesnapper, hedelærke og rødrygget tornskade. Adgang til søen og mulighed for dejlige ture i nærområdet. Ikke langt til Ebeltoft, badestrand og Djurslands turistattraktioner. Ingen fjernsyn – men fred og ro. Huset er på 80m² (6 pers./to soverum), 2600 kr/uge + el. Henv. Peter Lange, tlf.: 86 95 03 41 eller mail: peterlange@dof.dk. Læs mere på www.dof.dk/bogpetershytte.

Dejligt sommerhus 400 m fra Lild Strand udlejes. Sommerpris 3000 kr vinterpris 2000 kr. pr uge + el. Huset ligger i fredet område i cykelafstand til Vejlerne. Langs stranden er der 4 km til Bulbjerg. I klitplantagen er der svampe i sæsonen, og i stille vejr er der frisk fisk på havnen. 6 faste sengepladser, brændeovn og huset er i øvrigt veludstyret. Mail: ullaperu@yahoo.dk. Mobil 30288560

KEEP ON
Travel

Birding til Colombia og fuglefestival

14 dage alt ink.
10% til DOF medlemmer
Ret til ændringer forbeholdes
www.keepon.travel. +4531171485



Malariafri safari til fugleforskeren Jørgen Rabøls sydafrikanske reservat

Gør som mange andre fuglefolk: tag med super-engagerede biologer på en anderledes og personlig safari til Sharkati i UNESCO Reservatet Waterberg i Limpopo. Max. 12 deltagere og kun 3 årlige ture. Fantastisk natur med over 300 fuglearter og masser af vilde dyr. Hyggelig lodge med gæstehuse, pool, frodig have. Netfangst, bushwalks, safaris, natur/fugleforedrag, fuglelister mm. Du må også gerne gå egne ture i reservatet. Endvidere mange ture til nationalparker, RAMSAR-område, township, landsby-skole, meteoritkrater, World Heritage Site mm. Medlem af Rejsegarantifonden. 12- og 15-dage all-inclusive: 17.990 og 22.990, okt/nov og feb. Turledere: biologer & medejere Jørgen Rabøl og Danna Borg, www.biotravel.dk, tlf: 2484 9392.

Limfjorden - Vejlerne Lunt lille træhus, smukt beliggende med helt fri udsigt over Arup Dæmning, fjord og reservat. Helårsbolig, enkelt indrettet til 2-4 pers., med tekøkken, bad, brændeovn og el-varme. Udlejes billigt på dags- eller ugebasis. Tlf. 30 62 45 56. E-mail. lottelolk@outlook.dk. www.limfjorden-vejlerne.dk

MØN Lille hyggeligt 4-personers sommerhus i Ulvshale med køkken, bad, brændeovn og el-varme. Udlejes på dags- eller ugebasis. Min. 2 døgn. Tlf. 23805722. E-mail: metthenriksen@gmail.com.

Sydlangeland - Klise Nor Hyggeligt stråetækt hus på 86 m². Udsigt over det fredede Klise Nor. Plads til 3(4) personer. Ligger omgivet af området med vilde Exmoor-ponyer. Rigt fugleliv. Gode fiskemuligheder. Tæt ved badestrand og golfbane. Ledige uger i højsæsonen til 3000 kr./uge. Også ledige uger i resten af juni og august samt forår og efterår. Se vores hjemmeside for yderligere oplysninger. Tlf. 62561841/30491751 tryggelev@gmail.com www.vesteregndk

WWW Walk With Jith tour operator
Nature, Bird & Photography
Tours in
Sri Lanka
Web
walkwithjith.com
E-mail
walkwithjith@hotmail.com

STJERNE
CAMPING

Fantastiske fugleoplevelser i Naturpark Vesterhavet og bekvem overnatning tæt på spændende natur

Gode, isolerede hytter med bad og toilet udlejes hele året rundt. Oplev efterårstrækket ved Blåvandshuk – Se stormfugle ved Vesterhavet om vinteren – Gå på kratlusk i plantagen/på heden – Tilbring timevis ved Filsø med bl.a. havørne og en masse andre fugle. Måske du ser den store tornskade på vej derom. "Ta' fx et smut til Tipperne eller Skjern i foråret". "Afstandede: Blåvandshuk og Skallingen 15 km, Filsø og Vrøgum Kær 10 km, Aal Plantage 8 km, Vejers Strand 1,5 km, Kallesmærsk Hede 1 km, Vejers Plantage 0 km." Opholdsstue og fælles køkken til mindre forsamlinger. Vejers Havvej 7, 6853 Vejers Strand. Tlf.: (+45) 75277054. www.stjernerocamping.dk.



SALG: Charmende og idyllisk fritidshus på 70 m² + ny etableret første sal på 47 m² beliggende på 900m² grund, tæt på strand, skov og fuglereservat, i historisk

område på Glænev ved Skælskør. Huset har elvarme, brændeovn, vand, nye vinduer og døre, stråtaget er nyt på den ene side og renset på den anden samt nye gavle. Dejlig sydvest vendt have med læ og sol hele dagen. Til dem som ønsker et simple life. Pris: 490.000 kr. Kontakt 26 2711 79 / 40 63 52 39



Mosevej 4, 9881 Bindslev

- Tversted-Måstrup mose.
- Unikt, arkitekttegnet fritidshus fra 1985
- Hyggeligt og godt indrettet.
- Højt kvalitetsniveau i materialevalg
- Fantastisk beliggende fritidshus, velegnet til beboelse året rundt
- Få km. til Tversted strand
- Beliggende midt i Måstrup mose. Fredet naturområde lige uden for døren
- INGEN UDLEJNINGSAFTALE. Kan overtages straks. Kontakt: Flemming Kokholm Mail: flemmingkokholm@hotmail.com Tlf.: 61 50 15 05

Gavekort til bidragydere til DOF's medier

Mange medlemmer og ansatte bidrager med indhold til DOF's medier. Som en anerkendelse modtager bidragerne fremover gavekort til Naturbutikken efter flg. retningslinjer:

- 1) Anerkendelse for bidrag er som udgangspunkt symbolsk og kan ikke betragtes som aflønning.
- 2) Ansatte og medlemmer af hovedbestyrelserne i DOF og FVF modtager ikke gavekort for deres bidrag til DOF's medier, da de primært bidrager i arbejdstiden eller con amore.
- 3) Gavekortet udstedes første gang bidraget benyttes af DOF. Ved gentagelse/genbrug i flere medier udstedes ikke yderligere gavekort.
- 4) Artikler på ca. 1500 – 2000 ord anerkendes med et gavekort til Naturbutikken på 200 kr.
- 5) Fotos anerkendes med gavekort til Naturbutikken således:
a. 1 foto: 100 kr. b. 2-4 fotos: 200 kr. c. 5+ fotos: 300 kr.
- 6) Udstedelsen af gavekort foregår løbende i takt med at bidragene benyttes.

På tur med DOF Travel

Fuglerejser med indhold



Se de mange tilbud på vores hjemmeside:

www.doftravel.dk

Fuglerejser over hele verden med kvalificerede og erfarne ledere

Dansk Ornitologisk Forening – DOF

DOF er landsforeningen for fuglebeskyttelse og fugleinteresserede

DOF er den danske afdeling af BirdLife International
Vesterbrogade 138-140, 1620, København V
Telefon (10-16, fredag 10-15): 3328 3800
email: dof@dof.dk . www.dof.dk

DOF's formand: Egon Østergaard tlf: 3116 2030,
email: egon.ostergaard@dof.dk

Indmeldelse i DOF: Sker ved indbetaling på girokonto 7 00 08 39
Støttebeløb til DOF's arbejde for fugle- og naturbeskyttelse, som er fradragsberettiget, kan indbetales på samme girokonto.

Årlige kontingenter:

Kernemedlemmer:	kr. 470,00
Ungdomsmedl. (u. 26 år)	kr. 235,00
Medlemmer:	kr. 325,00
Husstandsmedlemsskab:	kr. 630,00

Fugleværnsfonden: Fugleværnsfonden er en almennyttig fond stiftet af DOF. Fondens formål er at købe og drive fugle- og naturreservater og formidle viden og oplevelser fra disse reservater. Støttebeløb, som er fradragsberettiget, kan sættes ind på Fugleværnsfondens girokonto 5 09 42 32 .
email: fvf@dof.dk . www.fuglevaernsfonden.dk

Naturbutikken: Naturbutikken i Fuglenes Hus tlf: 3328 3838
Åbningstider: Man.-fre. kl. kl. 11-17:30, lørdag 10-14 . www.naturbutikken.dk

Bor du i udlandet, kontakt da venligst DOF for nærmere oplysninger om priser.

DU KAN FINDE VORES PRODUKTER
HOS EKSKLUSIVE SPECIALISTFORHANDLERE
OG ONLINE PÅ WWW.SWAROVSKIOPTIK.COM

DEN NYE EL UBEGRÆNSET *PERFEKTION*



Den nye EL-familie fra SWAROVSKI OPTIK er den hidtil bedste. FieldPro-pakken bringer komfort og funktionalitet op på et helt nyt niveau. Den perfekte optiske ydelse og præcision, den enestående ergonomi og det forbedrede design er som prikken over i'et på dette teleoptiske mesterværk. Få endnu mere ud af de særlige øjeblikke – med SWAROVSKI OPTIK.

SEE THE UNSEEN
WWW.SWAROVSKIOPTIK.COM



SWAROVSKI
OPTIK