

# fugle & natur

1 | FEBRUAR | 2015

Dansk Ornitologisk Forening



- › Stort ansvar for glenten
- › Gåseplan virker
- › Ulven – naturens dirigent
- › Ballet med sølvhejrer



Egon Østergaard  
Formand i DOF

# Natur

## – en bunden opgave for folketinget

2015 er der valg i Danmark, og i 2015 skal Danmark have vedtaget en effektiv strategi og handlingsplan for biodiversitet. Det har vi lovet og skrevet under på i både FN og EU.

De danske politikere udskød i 2010 behændigt målet om at stoppe tabet i biodiversitet med 10 år, fordi mange andre lande heller ikke havde taget sig sammen til at beskytte de fælles naturværdier. Det er nu 5 år siden, og der er stadig ikke vedtaget en forpligtende plan.

Ved dette års folketingsvalg bør politikere derfor bekende kulør, så vi ved, hvordan de vil sikre, at vi denne gang faktisk kan nå målet i 2020 med at sikre naturen. Kære politikere, det er en bunden opgave!

I de første par år af den nuværende regerings periode hørte vi ikke meget om natur og biodiversitet, men på det seneste har regeringen endelig taget sig sammen og lanceret en visionær Naturplan Danmark: Vores fælles natur. Det er dog ikke første gang, at den slags forkromede planer ser dagens lys. I 2001 kom Wilhjelmrapporten, der var blevet til i en SR-regering, og i 2009 lancerede VK-regeringen Natur- og Miljøplan 2020. Det er fint med velskrevne planer, men det helt afgørende er, om der er penge og politisk power nok i Folketinget til at omsætte disse til lovgivning og vedtagne handleplaner.

Vores fælles natur indarbejder på udmærket vis de fleste af Natur- og Landbrugskommissions anbefalinger, men flere steder med en uklar finansiering. Planen skal også være Danmarks svar på en strategi og en handlingsplan for biodiversitet, men det bliver planen først, når den er vedtaget i Folketinget.

Der er vigtige og gode elementer i regeringens masterplan, men kun Den Danske Naturfond er sikret en fremtid ved lov i december 2014.

### Forside

Sølvhejrer i ballet. 2014 var på fler-ee måder sølvhejrens år i Danmark. Se flere af Allan Gudie Niensens flotte billeder på side 6-7 i dette blad.

### Udgivet af

Dansk Ornitologisk Forening – DOF – BirdLife Denmark  
Vesterbrogade 138-140 . 1620 København V  
Tlf. 33 28 38 00 (mandag-torsdag 10-16, fredag 10-15)  
Mail: dof@dof.dk

**Redaktør (ansv.):** Helge Røjle Christensen, Pilgårdsvej 4,  
7742 Vesløs, tlf. 97 99 32 77 (aften), e-post: fugleognatur@dof.dk

**I redaktionen:** Kommunikationschef Tine Stampe

**Annoncer:** Maya Schuster

**Ture og Møder:** Vicky Knudsen

**Oplag:** 17.000

**ISSN:** 01073729

**Layout og tryk:** Vivian Buch, www.graphicco.dk



Lovforslag om højere bøder for ødelæggelse af de små, beskyttede naturområder (§3) og forbud mod sprøjtegifte og gødskning på disse vigtige områder er der langt fra enighed om i Folketinget.

Skal nogle af de vigtige indsatser i regeringens plan, fx det Grønne Danmarkskort, kunne realiseres, ja så må man have en bred aftale i Folketinget om det, inkl. en tilstrækkelig finansiering. Her burde det være en smal sag at blive enige, for Venstre, Det Konservative Folkeparti og Dansk Folkeparti foreslog selv i 2009 et tilsvarende Grønt Danmarkskort i deres Natur- og Miljøplan 2020. På samme vis ønskede de tre borgerlige partier for 5 år siden 750 km<sup>2</sup> ny natur, heraf 500 km<sup>2</sup> randzoner og 130 km<sup>2</sup> lavbundsarealer, tilskud til pleje af Natura 2000-områder og 400 km<sup>2</sup> § 3-områder, etablering af fem nationalparker, lokale grønne partnerskaber, styrket formidling og adgang til naturen og bedre naturovervågning.

Der er brug for, at en regering med en bred aftale vedtager at udlægge og finansiere et Grønt Danmarkskort som et af Danmarks svar på at stoppe årtiers tilbagegang i naturens mangfoldighed. Vi skal have en effektiv strategi og en handlingsplan nu. Uanset om vi har en højre- eller venstreorienteret regering. Vi har set og læst tilstrækkeligt med politiske festskrifter, der dør, når vinden vender.

Men står de borgerlige partier ved tidligere tiders løfter nu, hvor et valg blinker forude? Lad os få et svar på det!

Gør Danmarks natur til et tema i valgkampen, så vi ved, hvor partierne står.

*Egon Østergaard*  
Egon Østergaard, Formand DOF

### Indhold

Flere røde glenter .....	3
Rekorder i sølvhejrer .....	6
Gåseplan virker .....	9
Fest for landsvaler .....	12
Ulven som naturens dirigent.....	14
Nyt internationalt program.....	18
God historie om dværgterner .....	20
Rookie – fugle i børnehøjde .....	23
Træknørder i Østjylland.....	27
Atlas III sæson 2 .....	30
Lokalsider, ture og møder .....	32 - 45

# Flere glenter på vej til Danmark



Røde glenter på vej. Fotos: John Larsen

*Ny analyse afslører hvor i Danmark, der kan forventes flere røde glenter i fremtiden. DOF's målsætning er 250 par, men muligvis er der plads til det dobbelte. I fremtidens klima får Danmark et større ansvar for arten.*

**R**ød glente genindvandrede som dansk ynglefugl i 1970, og bestanden er fortsat stigende. I 2007 udgav DOF en folder om rød glente, hvori det erklærede mål for arten var, at vi skulle nå op på 250 danske par. I 2014 blev der registreret 108 ynglepar, og vi er

dermed næsten halvvejs i mål. Eller hvad? Med udsigt til klimaforandringer i form af blandt andet stigende temperaturer forventes det, at stadigt flere røde glenter vil slå sig ned her i landet, og at Danmark på sigt vil få større ansvar for at bevare arten. I takt med, at bestanden vil stige i

det nordlige Europa, vil den nemlig falde i Sydeuropa, hvor rød glente hidtil har haft de største bestande. Mange steder i Sydeuropa findes rød glente primært i højereliggende områder, og det tyder på, at artens udbredelse er begrænset af høje sommertemperaturer



og længerevarende tørkeperioder. Den nært beslægtede art sort glente er derimod almindelig i varme, tørre områder, og arten vil sandsynligvis udvide sin udbredelse mod nord i de kommende år.

### *Rød glente i Danmark*

Da rød glente genindvandrede som dansk ynglefugl, havde arten været fraværende i over et halvt århundrede. Arten forsvandt som følge af blandt andet jagt, forgiftning og forstyrrelse, og helårsfredningen af alle danske rovfugle, som trådte i kraft i 1967, var en meget vigtig faktor i genetableringen af den danske ynglebestand. Rød glente er listet som sårbar på den danske rødliste.

Rød glente tiltrækkes af ådsler og anden let tilgængelig føde, og derfor er arten særligt sårbar over for forgiftning. Så sent som i 2012 blev der fundet to døde glenter, som viste sig at være forgiftet med carbofuran, og lignende tilfælde er dokumenteret i flere europæiske lande.

Problemet er særligt stort i Sydeuropa, hvor de danske ynglefugle ofte tilbringer vinteren. Derfor er det formodentlig en fordel for glenterne, at vi de senere år har set en øget tendens til, at arten overvintrer her i landet. På den måde undgår fuglene også den risikofyldte tur til og fra overvintringsområderne nær Middelhavet.

Rød glente indgik i årene 1998 til 2012 i DOF's artsovervågningsprogram for truede og sjældne ynglefugle, og i 2012-2014 indgik arten i Projekt Fokuseret Fugleforvaltning. Den samlede bestand blev i 2014 vurderet til at være på cirka 120 par.

### *Plads til mange flere*

I Projekt Fokuseret Fugleforvaltning gennemførtes en analyse af rød glentes hidtidige spredning i Danmark samt en analyse af artens habitatkrav, som kan hjælpe os med at forudsige, hvor glenten i fremtiden vil etablere sig som dansk ynglefugl. Analysen viste, at der er plads til

mange flere røde glenter i Danmark, og at det danske landskab er yderst velegnet til den elegante rovfugl.

Glenternes foretrukne ynglehabitat udgøres af en kombination af skovområder og agerland, og det minder ved første øjekast meget om det gennemsnitlige danske landskab. Områderne med ynglepar af rød glente indeholder dog mere skov, flere bakker og mere agerland end et gennemsnitligt område i Danmark. Løv- og blandskov foretrækkes i højere grad end nåleskov, hvilket formodentlig hænger sammen med, at glenterne typisk placerer reden i løvtræer. Glenterne fravælger tilsyneladende kystnære og tætbebyggede områder, når de leder efter nye ynglelokaliteter.

### *500 par?*

Som det ses af kortet herunder, er store områder fordelt i hele landet særdeles egnede som yngleområder for rød glente. Mange af områderne huser allerede røde

*Stadigt flere røde glenter overvintrer i Danmark og samles på kollektive overnatningspladser. I denne vinter er der talt op til 80 glenter på en overnatningsplads på Vestsjælland, og der er også konstateret fælles overnatning flere steder på Djursland og ved Horsens. Her er det røde glenter, der samles til overnatning i Skåne (på billedet sammen med gråkrager). Foto Helge Sørensen.*





glenter, men der er plads til mange flere. Som det fremgår, er området vest for den jyske højderyg dog kun i begrænset omfang egnet som ynglested for rød glente, hvilket tilsyneladende skyldes en kombination af det relativt flade landskab og den store andel af nåleskov, som præger dette landskab.

De senere år er bestanden af rød glente stagneret en smule, ligesom vi også så det i årene frem til 2004, men det er altså ikke mangel på egnede yngleområder, der begrænser antallet af ynglepar. Muligvis bliver enkelte par overset, da arten nu ikke længere er så usædvanlig i yngletiden, men Atlas III vil forhåbentlig afsløre eventuelle nye ynglelokaliteter for rød glente.

Uanset hvad kan vi forvente en stigning i antallet af røde glenter i Danmark. Hvis de forudsagte ændringer i artens udbredelse holder stik, så vil vi sandsynligvis nå op på langt flere end 250 par. Det er formodentlig ikke urealistisk, at vi når en bestandsstørrelse på over 500 par, hvis vi fortsat giver dem plads og gode fødemuligheder. Det er vigtigt, at den forventede stigning i antallet af glentepar bliver imødeset på en hensigtsmæssig måde, og at lodsejere informeres om den røde glentes særlige behov som dansk ynglefugl. Der bør således også fortsat holdes fokus på problematikken omkring anvendelse af gift i det åbne landskab.

*Iben Hove Sørensen & Irina Levinsky er biologer i DOF. Artiklen er baseret på oplysninger indsamlet af DOF's frivillige, som har brugt utallige timer på at finde og observere ynglepar af rød glente i Danmark, og analysen er udført i samarbejde med Københavns Universitet. Nuværende arts koordinatører for rød glente er Kim Skelmosen, Clausjannic Labuz og Lars Ulrich Rasmussen.*

*De blå prikker angiver lokaliteter, hvor rød glente har ynglet mindst én gang i årene 2000-2013. Farven angiver områdets egnethed som ynglelokalitet for rød glente; jo mørkere farve jo bedre egnet. Ifølge modellens beregninger er der plads til mange flere røde glenter i Danmark. Hvert kvadrat dækker 25 km<sup>2</sup>*



*Flokke af røde glenter bliver et mere almindeligt syn i fremtiden. Foto: Helge Sørensen.*

# *Rekorder i sølv*



*Sølvhejrer i ballet*

*Fangst!*

Tekst og foto: Naturvejleder  
Allan Gudio Nielsen, Fugleværnsfonden



**2**014 var sølvhejrens år i Danmark. Det første danske ynglefund blev gjort i juni på Saltholm, hvor to reder blev opdaget i en fiskehejre-koloni. Og i starten af august blev der slået Danmarks rekord, da en flok på hele 26 sølvhejrer kunne opleves i Fugleværnsfondens reservat Bremsbøl Sø i Sønderjylland. Det er anden gang et af Fugleværnsfondens reservater slår Danmarks rekord. I 2011 blev en flok på 12 sølvhejrer set i Tryggelev Nor reservatet på Langeland. Der er ingen tvivl om, at sølvhejren er en fugl i fremgang herhjemme, og en fugl man oftere vil se på fugleturen, endda i alle årets måneder. Faktisk er sølvhejren ikke så kuldsvær, som man måske i første omgang skulle tro. I Holland overvintrer der f.eks. i visse år hele 5000 ikke-ynglende sølvhejrer. Billederne her er taget fra et fotoskjul i Ungarn.



*Her bestemmer vi!*





# Fuglene tættere på



Hver gang du handler i Naturbutikken, støtter du vores arbejde.  
Hele overskuddet fra butikkens salg går ubeskåret til beskyttelsen af de  
vilde fugle og naturen.

Tak for din støtte!



# Gæs

## i de rigtige mængder

Af Helge Røjle Christensen

*Den første internationale forvaltningsplan for en dansk fugleart ser ud til at virke. Bestanden af kortnæbbede gæs vil om få år være reduceret til 60.000 fugle.*

**V**il det overhovedet virke? Gåseforskeren, professor Jesper Madsen, var også selv i tvivl. Det var første gang, at man i Europa lavede en såkaldt adaptiv forvaltningsplan for en fugleart i et samarbejde mellem flere lande. Spørgsmålet var, om man ved målrettet jagt kunne reducere bestanden af kortnæbbet gås med omkring 25.000 individer?

I dag tør Jesper Madsen godt svare ja til det spørgsmål. Faktisk ser det ud til, at målet er nået om seks år, hvis man fastholder det nuværende jagtudbytte på 11.300 fugle om året, fordelt mellem Danmark og Norge. Men målet kan nås på bare to år, hvis jagtudbyttet øges til 15.000 fugle om året (fig. 1 og 2). Det sidste er realistisk, efter at jagttiden på gæssene er udvidet med januar måned.

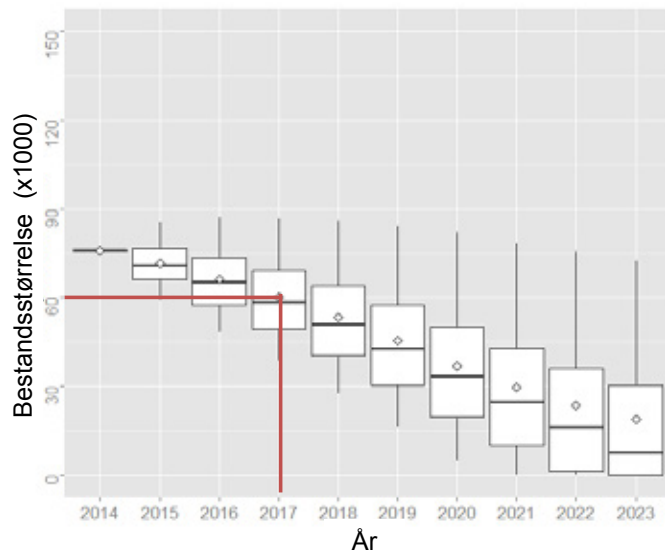
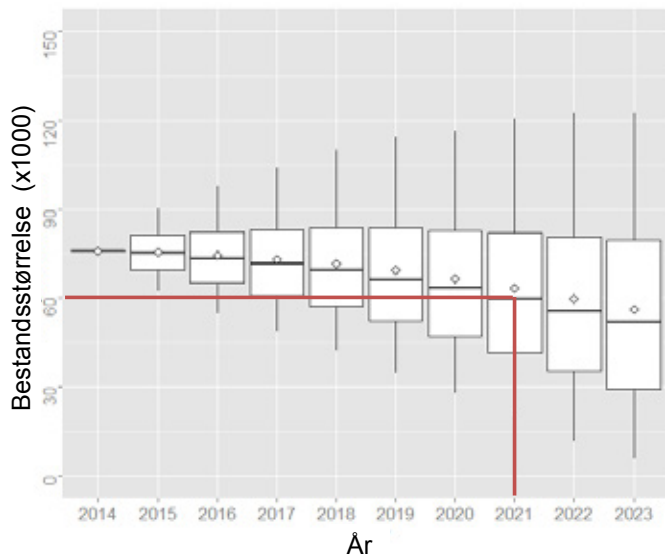
Men hvorfor overhovedet reducere bestanden?

"Svalbard-bestanden af kortnæbbet gås gik frem fra 10-15.000 fugle i 1970'erne til over 80.000 fugle i 2010 (fig. 3). Det er en markant succeshistorie om fuglebeskyttelse, men i takt med den voksende bestand laver gæssene stadig flere skader på landmændenes marker på rasteplasserne i vinterkvarteret og på trækket. Desuden gør gæssene nu også

*Kortnæbbede gæs og bramgæs ved Nørrekær Enge nær Limfjorden, foto: Jørgen Peter Kjeldsen, ornit.dk*







*Jagtudbytte uændret: Hvis man fastholder den nuværende jagt, 11.300 nedlagt om året, så vil målet på 60.000 fugle være nået i om seks år i 2021.*

*Jagtudbytte øget: Hvis man øger jagten til 15.000 fugle nedlagt om året, så vil målet være nået om bare to år i 2017.*

Kilde til grafer: Rapporten "Adaptive Harvest Management for the Svalbard Population of Pink-footed Geese" 2014, DCE, Aarhus Universitet.

skade på den sårbare arktiske vegetation på Svalbard. Hvis ikke der blev grebet ind, så kunne vi forudsige, at bestanden ville vokse til 150.000 fugle i løbet af 7-8 år", forklarer Jesper Madsen.

### 60.000 fugle er et kompromis

På den baggrund startede man i 2012 planen: International Species Management Plan for the Svalbard Population of Pink-footed Geese. Det er den første adaptive forvaltningsplan i regi af den afrikansk-europæiske aftale om træk-

kende vandfugle AEWA. Planen styres af en arbejdsgruppe med deltagelse af de fire lande, hvor Svalbard-bestanden af kortnæbbet gås optræder, nemlig Norge, Danmark, Holland og Belgien, og arbejdet ledes af Jesper Madsen.

"Nordmændene ønskede bestanden reduceret helt ned til 40.000 fugle, men det var der ikke opbakning til i de andre lande. Resultatet blev et kompromis på 60.000 fugle. Når bestanden er nået ned omkring det niveau, så skal jagten igen begrænses. Princippet i en adaptiv forvaltningsplan er

netop, at den hele tiden tilpasses til udviklingen i bestanden", siger Jesper Madsen. Der er flere årsager til, at bestanden af kortnæbbet gås, og flere andre gåsearter, er gået voldsomt frem. Gæssene har tilpasset sig nye fødemuligheder på de vintergrønne marker og har haft fordel af et mildere klima både i ynglesæsonen og i vinterkvarteret. Men det er også klimændringer, som gør det muligt at regulere bestanden effektivt. De kortnæbbede gæs opholder sig nemlig i stadig længere perioder i Danmark og Norge, hvor der er



*De kortnæbbede gæs har de seneste par år opdaget en ny føderessource i Danmark, nemlig spildkorn på majsstubbmarker. Det har gjort det muligt for jægerne at målrette jagten på gæssene. Foto: Jørgen Peter Kjeldsen, ornit.dk*



jagt på arten. I de traditionelle vinterkvarterer i Holland og Belgien er arten fredet. To tredjedele af bestanden bliver nu i Danmark hele efteråret og vinteren, og det afspejler sig i det stigende jagtudbytte (fig. 4). Det er den vigtigste årsag til, at forvaltningsplanen giver så hurtige resultater. Dertil kommer, at de kortnæbbede gæs i de seneste par år har opdaget en ny føderessource i Danmark, nemlig majsstubbmarker. Her kan gæssene finde energirig føde i form af spildte majs-korn, men det gør det også muligt for jægerne at målrette jagten på gæssene og dermed øge udbyttet.

### DOF har tillid til planen

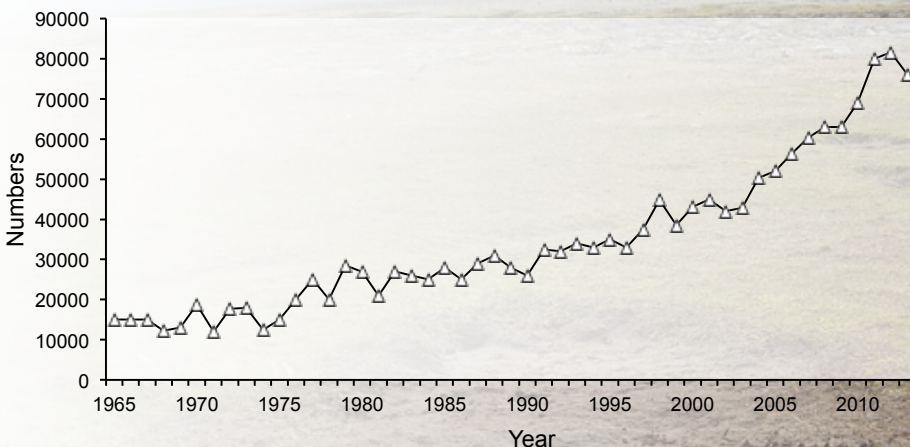
Dansk Ornitologisk Forening har været repræsenteret i arbejdsgruppen bag forvaltningsplanen ved næstformand Marco Brodde:

"Det strider mod DOF's natursyn, at vi som samfund beslutter en øvre grænse for en given fuglebestand, men vi anerkender behovet og støtter planens forskningsbaserede opbygning. Vi har tillid til, at ingen ønsker at gøre gæssene fredløse, siger Marco Brodde.

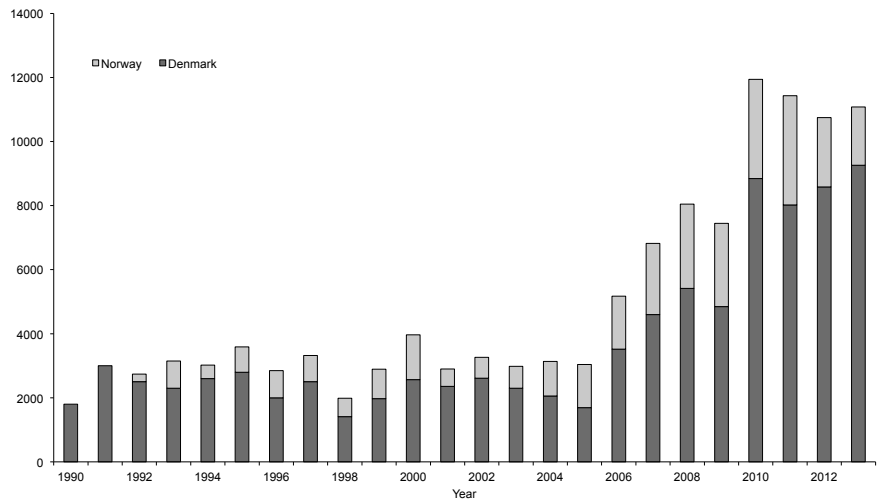
*Men skal vi så frygte, at succesen med at regulere kortnæbbede gæs breder sig til andre fuglearter, så man fastsætter politisk vedtagne øvre grænser for alle fuglebestande?*

"Det tror jeg næppe. Det er dyrt og ressourcekrævende med sådan en plan, men i de tilfælde, hvor en regering og et samfund beslutter sig for at begrænse en bestand, så er

*Den voksende bestand af kortnæbbede gæs gør skade på den sårbare arktiske vegetation på Svalbard, såkaldt "grubbing". Til højre professor Jesper Madsen og Rene van der Wal, som er ekspert i planteæderes græsning i Arktis. Foto: James Speed*



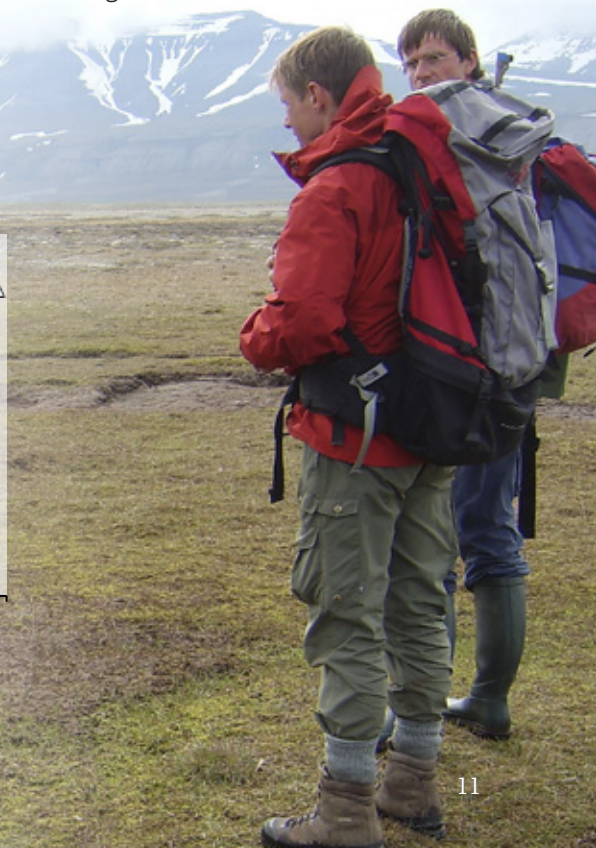
Bestandsudvikling for Svalbard-bestanden af kortnæbbet gås fra 1965 til 2013-14



Jagtudbyttet af kortnæbbet gås i Danmark og Norge 1990-2013

principperne i adaptiv forvaltning bestemt fornuftige", siger DOF's næstformand. Adaptiv forvaltning er en måde at forbedre forvaltningen af en art ved systematisk at tage ved lære af sine resultater. Det giver en skarpere beslutningsproces i beskyttelsen af arter og deres levesteder. Adaptiv forvaltning handler ikke kun om jagtbare arter, for eksempel arbejdes der i øjeblikket for at forbedre beskyttelsen af den truede sommerfugl hedepletvinge med en adaptiv forvaltningsplan. Men når det drejer sig om arter, hvor jagten kan blive et redskab i forvaltningen, så har DOF altså sine betænkeligheder. I DOF's netop vedtagne naturpolitik er det formuleret således: "I de særlige tilfælde, hvor man politisk beslutter sig for at reducere eller bekæmpe

en art, der volder væsentlig samfundsmæssig skade, tilslutter DOF sig principperne i den såkaldte adaptive forvaltning, hvor en bestandsudvikling følges tæt, og de enkelte forvaltningsredskaber (herunder jagt) løbende vurderes og analyseres. DOF mener dog ikke, at adaptiv forvaltning eller videnskabelige vurderinger i sig selv er et argument for at tillade jagt på en given art. Her tæller hensynet til befolkningens oplevelsesmuligheder (rimeligt tillidsfulde pattedyr og fugle) samt etiske holdninger (arterne skal så vidt muligt gives rum til at udfolde sig ureguleret, der skal være et formål med jagten i form af reel kødværdi eller pelsværk) mindst lige så meget."





Af Helge Røjle Christensen

# Den store svalefest

*I Sydafrika samles fuglevenner hvert år i november for at byde landsvalerne velkommen til vinterkvarteret.*



Landsvaler under den sydafrikanske  
aftenhimmel. Foto: Angie Wilken. Indsat:  
Landsvale, foto: Helge Sørensen.



**"M**edbring en madkurv og en sundowner, husk stole eller tæpper, kikkerter og myggespray og oplev dette naturfænomen sammen med os" Sådan lød det i invitationen til fejringen af landsvalernes ankomst den 9. november 2014 i det sydafrikanske fuglereservat Mount Moreland. Her overnatter op mod tre millioner landsvaler vinteren igennem, inden de igen rejser nordpå til deres europæiske og måske danske ynglepladser. I Mount Moreland ligger søen Lake Victoria, hvor rørskovene er den største overnatningsplads for landsvaler i Sydafrika. Når svalerne samles om aftenen, så flokkes fuglevennerne også. Et fænomen på linje med stærenes "sort sol" i den danske marsk ved Vadehavet.

Landsvalen er på ingen måde en truet og sjælden fuglearart som så mange andre i Sydafrika. Faktisk er den fortsat temmelig talrig, så hvorfor får den lille fugl al den opmærksomhed, spørger Angie Wilken fra Mount Moreland retorisk på reservatets hjemmeside.

"Det er på grund af landsvalens ekstraordinære livsstil – en livsstil, der tager den kloden rundt, og bringer den i tæt kontakt med mennesker", lyder hendes forklaring. Ved svalefesten i Mount Moreland blev der i øvrigt solgt svalessouvenirs og serveret hjemmelavede småkager, syltetøj og chokolade. Men reservatet er åbent hver aften i svalessæsonen, og de daglige observationer kan følges på hjemmesiden [www.barnswallow.co.za](http://www.barnswallow.co.za)

*Svalefesten den 9. november 2014 foregik i det mest vidunderlige sommervejr: "Landsvalerne kom i store mængder ved solnedgang og skabte begejstring blandt tilskuerne. Svalerne viser deres aftenforestilling, og klokken 18,35 stiger de ned i rørskovene og efterlader himlen tom", fortæller Angie Wilken fra Mount Moreland. Foto: Angie Wilken.*





Mindst 12 forskellige hanulve er konstateret med sikkerhed i Danmark siden oktober 2012. Denne ulv er fotograferet i en dansk indhegning. Foto: Mark Desholm, DOF.

Af Mark Desholm

# Ulven – naturens dirigent

*Med ulvens tilbagekomst slås der helt nye toner an i den danske natur. Mark Desholm fortæller, hvad vi kan vente os.*

**E**n dag i efteråret 2012 gjorde en lille flok danske fuglekiggere en observation, som vi er mange, der betegner som den største danske naturhistoriske opdagelse i flere hundrede år. De opdagede og fotograferede den første ulv på dansk territorie i 199 år. En ting er, at vi nu har et stort toprovdyr rendende frit rundt derude i vores dejlige natur.

Noget helt andet er alle de spændende konsekvenser, det kan få. Denne symfoni af organismer og processer, som vi til daglig italesætter som "naturen". Den kommer nu til at genlyde af nye toner, der i høj grad bliver slået an af ulven. Ja ulven kandididerer måske ligefrem til titlen som "Naturens dirigent"!

## *Da ulven kom hjem*

Personligt har jeg de sidste ti år ventet utålmodigt på, at ulven skulle genindvandre til Danmark. Jeg vidste, at det blot var et spørgsmål om tid, da bestandene i Polen og det tidligere Østtyskland voksede støt. Jeg læste og læste for at være parat til den store dag og i bøgerne og de videnskabelige artikler stod det sort på hvidt: Ulve kan

nemt vandre over 1000 km fra fødestedet, til de finder deres eget nye territorium som voksne ulve. For godt to år siden skete det så; et ulvelignende dyr blev set og fotograferet i nationalparken i Thy. Medierne flød over med populistiske ulvehistorier. Skyttegravskrigen mellem ulveelskere og ulvehadere var allerede godt i gang, da ulven fra Thy blev fundet død få uger efter dens opdagelse. Den blev obduceret i København og dna-testet af Aarhus Universitet, og det viste sig, at den var død af en tumor i brystet. Men det viste sig også, at der var dna-match med en ulvehvalp fra netop det tidligere Østtyskland. Danmarks genvundne status som eksulveland varede kun ganske få uger, inden endnu et foto af noget, der grangiveligt lignede en ulv, igen prydede forsiderne. Ulven var for alvor blevet en del af den danske fauna, og vi var takket være Bern Konventionen og EU's Habitatdirektiv pludselig blevet forpligtet til at sikre en sund og levedygtig bestand.

### Hvad er ulven for et dyr?

Vi ved så ufatteligt meget om ulven som dyr, dens fysik, adfærd, spisevaner og familiemønster. Det er selvfølgelig afgørende vigtigt, at vi bruger den allerede eksisterende viden fra ulvelandene omkring os, hvis vi på succesfuld vis skal forvalte de



Den første ulv i Danmark i næsten 200 år. Feltornitologen Kim Frost tog det historiske billede den 14. oktober 2012 ved Nors Sø i Thy med Zeiss Photoscope i smådiset vejr. Afstand ca. 400 meter.

mange potentielle udfordringer og konflikter, der automatisk møder genopstandne ulvenationer.

Ulven er stamformen til alle vores hunde, og den ligner jo også mest af alt en stor gråschæferhund. Her et par gode kendetegn, der adskiller den fra hunde: Hængende hale med sort spids, lange ben med forholdsvis store poter, sadlemarkering hen over ryggen, hvid ansigtsmarkering under øjnene og spidse øren, der dog er kortere end det, vi ser hos schæferen. Men ulve kan ikke med sikkerhed adskilles fra ulvelignende hunderacer som f.eks. tjekkoslovakisk ulvehund – hertil kræves dna-analyser.

De lange ben er vigtige, da de muliggør ulvenes ekstremt store spredningspotentiale. Husk det, når du næste gang tager ud til en lokalitet, hvor du har hørt rygter om ulv. Det er overvejende sandsynligt, at den har bevæget sig 10-20 km væk inden for en time efter observationen. Frem til i dag (december 2014) har dna-analyser fra Aarhus Universitet dokumenteret mindst 12 forskellige hanulve, og der er ikke beviser for danske hvalpe endnu. Så efter al sandsynlighed er det tyske ulve på udkig efter egnede yngleterritorier rundt om i Jylland. Det er helt normalt, at det overvejende er hanulve, der dukker op i nye områder. Men



Hvor der er ulve, er der også ravne. Undersøgelser har vist, at ravnene finder op til 100 % af alle ådsler og sætter nogen steder op til 60 % af ulvens kadavere til livs. Her er det ravne og krager ved et ådsel fotograferet af Helge Sørensen.



## Er ulve farlige?

Nej ulve udgør ingen reel risiko for os mennesker i Danmark. Det gjorde de derimod for flere hundrede år siden, hvor antallet af deres naturlige byttedyr var langt mindre. Dengang var ulvene mindre sky pga. et mindre jagttryk, og man brugte børn som hyrder i skoven om natten. I vore dage og i vores rige del af verden udgør ulve ingen reel trussel. Men husk alligevel, at ulve er store rovdyr, der kan nedlægge selv en voksen mand. Så undlad at komme dem for nær, lad være med at fodre dem eller på anden måde vænne dem til at komme tæt på mennesker. Vi skal have respekt for ulvene, men ikke være bange. Risikoen for at blive angrebet eller dræbt af en hund er langt større.

samtidig ved vi, at hunner langt sjældnere markerer territoriet med f.eks. ekskrementer og derfor fremkommer med færre dna-prøver i bestandsovervågninger. Ulvefamilier lever i kobler, der som oftest består af et dominerende alfapar med tilhørende unger fra en til to sæsoner. Herhjemme kan vi forvente en gennemsnitsstørrelse på 7-8 individer per ulvekobbel. Dyr, der jager i flok, som ulve og løver, har den store fordel, at de kan nedlægge langt større byttedyr. Herhjemme forventer vi det samme billede som i Tyskland, nemlig at ulven primært vil nedlægge hjortevildt som rådyr og unge krondyr. Men ulve spiser alt, fra hjorte, vildsvin, hare, ræv og grævling, fugle, fisk, mus og bær til alt godt fra ikke-ulvesikre skraldespande. Et stort sammenfattende videnskabeligt studie har vist, at der i ulvefrie områder

## Hvordan studerer man ulve?

Ulve er så sky, at man ikke bare kan bestemme sig for at gå ud og studere dem. Selv forskere, der har studeret ulve i mange år, har ikke nødvendigvis set dem LIVE. Derfor leder man efter spor i landskabet i form af fodspor på især sne, ekskrementer, løbetidsblod og kadavere. Fordelen ved disse spor er også, at mange af dem kan bruges som dna-beviser (ekskrementer, blod og spyt på kadavere). Man kan også gå ud i natten og lytte efter ulvehyl, men igen skal man huske, at mange hunderacer kan finde på at hyle som ulve. Endelig kan man opsætte automatiske vildtkameraer, som mange jægere bruger til at overvåge vildtet. Det er netop foto fra disse, som har prydet mangen en avisartikel gennem de sidste par år.

er seks gange så meget hjortevildt som i områder med ulve. Det er tankevækkende og sikkert grunden til mange jægers skepsis over for de danske ulve. Men ulven er fredet inden for EU og dermed også i Danmark, og Naturstyrelsen har udarbejdet en forvaltningsplan for de danske ulve (se [nst.dk](http://nst.dk)). I den fremgår det blandt andet, at man kan få tilskud til ulvesikker hegning omkring husdyr og økonomisk kompensation, hvis man skulle miste f.eks. får til ulvens spisebord. I Tyskland har myndighederne primært via intelligent hegning nedbragt andelen af tamdyr i ulvenes føde til ca. 0,6 %, så metoderne er kendte til at minimere ulve-fårekonflikten, også her i Danmark.

### Ulvens vilde rolle

Man får selvsagt ikke en toppredator som ulven tilbage til naturen uden, at det kommer til at påvirke de andre organismer både direkte og indirekte. På moderne dansk kan man sige, at ulven måske ligefrem kommer til at udøve økosystemservices for os danskere?

Tyske undersøgelser viser, at det især er rådyr og krondyr, der står på ulvens spiseseddel. Og det er som bekendt ulve med tyske madvaner, der nu lever i Dan-

mark. En gruppe forskere har analyseret resultaterne fra 42 ulvestudier fra hele verden. Som nævnt ovenfor konkluderer de, at der generelt er seks gange flere hjorte i områder uden ulve sammenlignet med områder med tætte bestande af ulve (Ripple & Beschta 2012). Præcis, hvordan ulvene kommer til at påvirke hjortevildtet herhjemme, ved vi ikke. Men at tætheden af byttedyr vil falde er næsten sikkert, i alt fald lokalt hvor ulvekoblerne kommer til at bosætte sig. Det er også velkendt, at ulve både dræber og æder mindre rovdyr som f.eks. vaskebjørne og ræve. Dette sker især, når de mindre rovdyr opsøger ulvenes nedlagte byttedyr. Men der er også studier fra Nordamerika, der viser, at bestanden af ræve ligefrem øges under tilstedeværelse af ulve. Hvad så med fuglene? Vi kan være ret sikre på, at det aldrig bliver ulvenes hovedføde, fordi de flyvende skabninger simpelthen er for kødmagre og for svære at fange. Men vi kan også være sikre på, at nogle fugle vil blive taget – så måske de ellers så fremgangsrige danske traner skal til at kigge sig en ekstra gang over vingen. Men det er ikke kun selve byttedyrene, der kommer til at mærke ulven. De indirekte effekter på økosystemerne er mindst lige så vigtige. Når ulvekendere tænker på ulven, så falder tanken ofte samtidig på ravnene. For hvor der er ulve, er der ofte også ravnene. De nordiske "gribbe" lærer hurtigt, at ulve er lig med mad. Det samme gælder andre kragefugle og rovfugle. Men der er også eksempler på, at ravnene har negativ indflydelse på ulvene. Ravnene finder op til 100 % af alle ådsler og sætter nogen steder op til 60 % af ulvens kadavere til livs. Det betyder, at især enkelt levende ulve og små kobler tvinges til at nedlægge flere byttedyr for at holde sig mætte. Men for os "ulvetrackere" er det positivt, at ravnene ofte afslører ulven. Hvis man som jeg nyder



Ulve kan nemt løbe op til 1000 kilometer fra fødestedet til de finder deres nye territorium som voksne ulve. Her igen en ulv under hegning i Danmark. Foto: Mark Desholm.





Ulvelort, Danmark 2014. Foto: Mark Desholm.

## DOF'ere kan overvåge ulve

Naturstyrelsen er forpligtet til aktivt at overvåge den danske ulvebestand, når der først er født hvalpe herhjemme. Det betyder, at der skal opbygges en eller anden form for dna-register. Erfaringer fra Tyskland eller Sverige viser, at det bliver en bekostelig affære. Der skal indsamles dna-spor og registreres, om der fødes hvalpe. Det kræver man-power, så enten kan styrelsen sende deres ansatte på distrikterne ud i det ganske land, eller de kan hyre eksterne personer til det tidskrævende arbejde. Men man kunne også designe en model, hvor frivillige fx DOF'ere kunne udføre en del af arbejdet. Vi er jo alligevel derude i landskabet, ja faktisk i alle Atlas-kvadraterne i disse år. Måske kunne DOF eller andre NGO'er, for en billig penge selvfølgelig, udføre en del af det spændende arbejde med at tracke ulve. Der eksisterer allerede en frivillig gruppe kaldet ulvetracking.dk, som er godt i gang. Et samarbejde mellem NGO'er og Naturstyrelsen er oplagt til fremtidens ulveovervågning. Så hvis du vil krydre fugleturene fremover, så start med at kigge lidt ned også - ned efter ulveekskrementer langs stier og grusveje i skoven. En typisk ulvelort er normalt mindst 2,5 cm i diameter, lang som en stor hundelort og fyldt med enten bensplinter eller hjortehår. Sidste år fandt jeg selv to ulveekskrementer - fed oplevelse - dog ikke for mine døtre, der synes de var lidt ulækre sådan at have liggende i fryseren.

"jagten" efter ulvespor, så går man gerne langt for at tjekke et område, hvor ravnene hænger ud. For hvor der er ravn, når man er i ulveland, er der også ofte ulve eller deres døde byttedyr.

### Autenticitet og dynamik

Fascinationen af ulven som indirekte påvirker af naturen tager først rigtig fart, når man kigger efter de knap så synlige processer. For når ulvene æder af rævene, bliver der flere mus til ugler og musvåger, der så pludselig kan vise bestandsvækst. Når ulvene nedlægger rå mængder af rådyr og kronstyr, så bliver græsningstrykket mindre på den unge underskov af løvfældende vækster, med flere buske og unge træer til følge. Dette har vist sig at skabe, ikke bare et øget antal sangfugle, men også en øget diversitet

af sangfugle. Men det er ikke kun ulvens direkte prædation på hjorte, der kan gavne sangfuglene. Bare det, at hjortene føler sig mindre tryggede, kan resultere i ændrede fourageringsvaner. Dyrene holder sig fra områder, hvor de er lette at nedlægge - til gavn for de løvelskende småfugle. Lidt frækt kan man sige, at sangfuglene får gavn af, at ulvene motionerer hjortene. Det er også dokumenteret i Nordamerika, at ulvens påvirkning af hjortenes fourageringsvaner kan resultere i mindre erosion omkring floder og vandløb, fordi hjortene af frygt for ulven undgår de åbne områder langs vandløbene. Se det er da en vild effekt, der er til at tage og føle på! Så ja - ulvene har i den grad potentialet til at påvirke vores dejlige natur, gennem såkaldte kaskadeeffekter - altså effekter der går

fra toppen mod bunden af fødekæden. Og måske er ulven ligefrem ornitologens bedste ven? Den er i alt fald en autentisk del af den danske natur og har derudover potentialet til at skabe en spændende dynamik i vores økosystem. Men hov - "autenticitet" og "dynamik" - det er jo buzzwords fra DOF's Natursyn. Så ulven leverer ikke bare økosystem services for den danske natur, men kan nærmest betragtes som en tjener for foreningens natursyn. Hvis den danske natur er et symfoniorkester, så er ulven dirigenten, der fra dens top på fødekæden påvirker ikke bare de andre dyr, men også plantesamfundet - ja måske endda vandløbenes måde at slynge sig på.

Mark Desholm er biolog, PhD og leder af DOF's naturfaglige afdeling

## KORT NYT

### Kampagne mod ulovlig fuglefangst på Cypern

Selvom det har været forbudt siden 1974, så foregår der stadig en omfattende fangst af trækkende småfugle med net og limpinde på Cypern. Flere end 2,5 millioner fugle bliver hvert år dræbt på Middelhavsøen, og de illegale fangster skønnes at indbringe omkring 15 millioner euro til et mafialignende netværk af fuglefængere og andre kriminelle.

Årsagen til miseren er retten "Ambelopoulia". Den består af munke og andre småfugle, som spises hele med ben, næb og indvolde. Retten sælges trods forbuddet stadig på lokale restauranter til en pris på mellem 40 og 60 euro for en tallerken med et dusin småfugle.

Et flertal af cyprioterne betragter ikke fuglefangsten som et alvorligt problem. Derfor har BirdLife Cypern med støtte fra the MAVA Foundation startet en kampagne for at ændre befolkningens opfattelse. Det sker med besøg på cypriotiske skoler, et nyt undervisningsmateriale om fuglefangsten og store plakater langs hovedvejene med teksten: Make the Change: Say No to Ambelopoulia.

BirdLife Cypern har også udviklet en strategisk handlingsplan mod den ulovlige fuglefangst. Man vil for første gang forsøge at samle alle interessenter omkring en løsning af problemet. Planen får nu støtte fra EU-Kommissionen.

Læs flere internationale fuglenyheder på [www.birdlife.org](http://www.birdlife.org)



Kalijfsan er en af de arter, som programmet skal beskytte i Nepal. Foto: Jyotendra Jyu Thakur.

Kvinder samler brænde i Nepal. Foto: Ishana Thapa.

Af Charlotte Mathiassen

# Hjælp til seks skovområder i troperne

*DOF's internationale afdeling har fået over 15 millioner kroner til et nyt program, der skal hjælpe fugle og mennesker i seks vigtige skovområder i Kenya, Uganda og Nepal.*

**F**N's kommende udviklings- og bæredygtigheds mål bør fokusere mere på biodiversitet, og alle parter bør fremover integrere biodiversitet og naturens betydning for mennesker i fattigdomsbekæmpelsen. Det var en af de vigtige meldinger fra Partskonferencen (COP12) for biodiversitet i Sydkorea i november 2014. DOF's netop godkendte program er et lille men direkte bidrag hertil. I tre lande - Kenya, Uganda og Nepal - vil vi sammen med vore nationale BirdLife partnere arbejde for det overordnede mål at begrænse ødelæggelsen af særlige

fuglelokalteter (IBA'er) med afsæt i skovforvaltningsmetoder, der involverer og tilgodeser lokalbefolkning, myndigheder og civilsamfund.

## *Lokale beskytter skovene*

De seks skovområder, hvor programmet implementeres i sin første fase fra 2015-2017, har en høj grad af biologisk mangfoldighed, ikke mindst fugle med flere endemiske og truede arter. De er på forskellig vis truet af overbefolkning, infrastrukturprojekter, illegal skovhugst, jagt og fangst og mangelfuld håndhævelse af lovgivningen. I programmet støtter vi

lokale kvinder, mænd og børn i at beskytte skoven, og dens biologiske mangfoldighed samtidig med, at de oplever, at deres levevilkår forbedres, og de sikres bedre adgang til livsvigtige naturressourcer som vand og træ, også i fremtiden. Vi arbejder tæt sammen med lokale civilsamfundsgrupper, f.eks. skovbrugergrupper, for at styrke deres kapacitet, netværk og folkelige forankring og deres evner til at tale skovens og lokalbefolkningens sag. Vi lægger stor vægt på, at både kvinder og mænd er aktivt og ligeligt involveret, og at de oprindelige folk, der er bosat i programområderne oplever, at deres rettigheder,





Sokokevæver har sit eneste kendte yngleområde i verden i Dakatcha Woodland i Kenya, hvor DOF nu skal arbejde.  
Foto: Colin Jackson, Nature Kenya.

traditionelle viden og ejerskab til skoven tages alvorligt. Vi bestræber os på at styrke interessen for naturbeskyttelse både lokalt og nationalt med forskellige aktiviteter, der tilgodeser forskellige interesser, så folk faktisk føler, at deres engagement fører til et bedre og mere rigt liv.

### *Kendte metoder hos DOF*

Nu er der nok nogen af DOF's medlemmer, der vil mene, at det lyder som noget, de har hørt før. Og det er rigtigt, at programmet bygger på det, vi allerede gør i Mbeliling på Flores og i Echuya i Uganda. Det er også inspireret af BirdLife's indgangsvinkel til naturbeskyttelse i udviklingslande, der jo netop bygger på civilsamfundet og den lokale virkelighed. Skridtet fra projekt til program handler dog ikke kun om konkrete aktiviteter i programområderne. Det er en udfordring for os som partnere at tænke og planlægge langfristet og i fællesskab og at indtænke fleksibilitet i hele processen. Det stiller nye krav til, hvordan vi overvåger og følger op på resultater, og hvordan vi deler, analyserer og formidler viden og erfaringer internt i programmet men også udadtil, eksempelvis med andre danske NGO'er. Det er også en udfordring i DOF at skabe interesse blandt de mange medlemmer, der måske ikke synes, det handler ret meget om fugle. Beskyttelse af fugle er den helt overordnede vision, men koblet med beskyttelsen af deres levesteder og samarbejdet med de mennesker, der skal tage vare om dem og samtidig skabe et godt liv for sig selv der, hvor de er.

*Charlotte Mathiassen er antropolog i DOF's internationale afdeling.*



Afrikansk Flodørn i Araboke-Sokoke Forest i Kenya. Foto: Francis Kagema.

## Her arbejder DOF i det nye program:

Alle de seks skovområder er internationalt vigtige fuglelokaliteter (IBA) eller på vej til at blive det. Der er tre områder i Kenya, to i Uganda og et i Nepal, som er et nyt land i DOF's internationale arbejde.

**Araboke-Sokoke Forest, Kenya:** Med et areal på 41.000 ha. er området det største skovreservat i Kenyas kystskove og rummer det største tilbageværende areal med naturlig kystskov. Det er udpeget til det næst vigtigste fuglebeskyttelsesområde på hele det afrikanske fastland. Blandt truslerne mod området er ulovlig træfældning, jagt på truede arter, olieudvinding og et generelt pres fra befolkningstilvæksten. Der bor omkring 130.000 mennesker omkring skovreservatet, og der er et stort uudnyttet potentiale for økoturisme.

**Dakatcha Woodland, Kenya:** Et område på 82.000 hektar med ubeskyttet kystskov. Det eneste sted i Verden, hvor Sokokevæver (Clarke's Weaver) yngler, og et vigtigt område for mange andre truede fugle og planter. Skoven er delvist ødelagt af ukontrolleret skovhugst, opdyrkning, tørke og produktion af trækul. Befolkningspresset er voldsomt. Der bor 50.000 mennesker inde i området, hvoraf 70 procent lever under fattigdomsgrænsen.

**Taita Hills, Kenya:** Et skovreservat, som ligger i mellem 1350 og 2228 meters højde over den store nationalpark Tsavo West. Udpeget som et globalt hotspot for biodiversitet med flere globalt truede arter eller arter med begrænset udbredelse. Området er i dag tæt befolket med 1400 indbyggere pr. km<sup>2</sup>. Skovarealet er stærkt reduceret. Kun 450 ha med oprindelig skov er tilbage, bare 2 pct. af skovdækket for 200 år siden.

**Echuya Central Forest Reserve, Uganda:** Et reservat på 3400 ha med fugtig bjergskov og et sumpområde i omkring 2500 meters højde. DOF har allerede et projekt i området, og arbejdet vil blive videreført i det nye program. Reservatet huser flere truede og endemiske arter, altså arter der ikke findes andre steder. Det er desuden vigtigt for vandforsyning og erosionsbeskyttelse i det tætbefolkede bjergområde.

**Kasyoha-Kitomi Central Forest Reserve:** Næsten 40.000 ha fugtig skov i lavere højde, et af de største tilbageværende områder med den skovtype i Uganda. De fleste større træer i området er fældet, men reservatet vurderes fortsat at have stor international værdi for biodiversiteten, den biologiske mangfoldighed. Truslerne kommer også her fra overudnyttelse pga. kraftig befolkningstilvækst i området omkring skoven.

**Reshunga Forest, Nepal:** Et skovområde på 3400 hektar i højder mellem 800 og 2300 meter. Høj biodiversitet, specielt når det gælder fugle, men også vigtigt for vandforsyningen til den lokale befolkning. Truslerne mod området er blandt andet overgræsning og indsamling af træ til brug som brænde og grovfoder til husdyr. Den centrale del af området er beskyttet som 'religiøs' skov tilknyttet et lokalt Hindutempel, i yderområdet bor næsten 25.000 mennesker og yderligere 36.000 mennesker lever i landsbyer omkring skoven.

DOF's nye program er bevilget 15,7 mio. kroner i perioden 2015-2017. Pengene kommer fra Danida via CISU, Civilsamfund I Udvikling. Titlen på programmet er: Integrating Livelihoods and Conservation – People Partner with Nature for Sustainability. I kan læse mere herom på [dof.dk](http://dof.dk)



Af Erik Enevoldsen

# En god historie – om dværgterne

*Dværgterne ved Hvide Sande får gavn af et godt samarbejde mellem fuglefolk og Hvide Sande Havn.*

I 2011 blev der opstillet 3 stk. 140 meter høje vindmøller på stranden ved Hvide Sande, og som altid – og alle steder – var der delte meninger om, hvorvidt det nu var en god idé med vindmøller lige der. Den diskussion vil jeg ikke komme ind på her, men blot konstatere at der var en stor lokal opbakning til projektet, og i slutningen af december måned tog mølevingerne deres første runde. Fuglemæssigt var vi bange for, hvad de lokale dværgterne ville sige til de store møller, da de blev sat op meget tæt på ternernes ynglepladser. Svaret fik vi i 2012, hvor ternerne (mig bekendt) slet ikke yngede på stranden lige nord for indsejlingen til Hvide Sande Havn! Det tegnede ikke godt!

## *Terner vender tilbage*

I 2013 observerede jeg dog, at dværgterne igen viste interesse for stranden – trods møllerne, og jeg kontaktede Hvide Sande Havn, der ejer den del af stranden, hvor møllerne er placeret, om de ville være med til at give ternerne bedre muligheder for at få ynglesucces. Og havnedirektør

Steen Davidsen var med på idéen med det samme. Hvis jeg ville lave det forberedende arbejde, så ville havnen gerne stå for det praktiske – og betale regningen! Langt hen af vejen kopierede vi den model, de har brugt ved Blåvand, så i maj måned i år var vi klar – hvis ternerne kom igen. Og det gjorde de! Jeg fik lokaliseret, hvor dværgterne viste yngle-interesse på stranden og markerede det stykke af stranden, som skulle spærres af. Og så gik det stærkt! Havnen rykkede ud med pæle, snor og informationskilte – og i løbet af kort tid kunne dværgterne tage et forstyrrelsesfrit strandareal i anvendelse!

## *Yngler med succes*

Jeg besøgte stranden flere gange i løbet af ynglesæsonen, dels for at holde øje med ternerne, men også for at se strandgæsternes reaktioner på afspærringen – og glædeligt var det, at både badegæster, hundeluffere, kondiløbere og andre strandgæster respekterede afspærringen og blev pænt udenfor. Og endnu mere glædeligt var det, at mindst 4 dværgterne par

fik ynglesucces i det afspærrede område! Hvordan det gik med ynglen udenfor området, fik jeg ikke styr på, men den 24. juli sad der hele 24 dværgterne i det afspærrede område! 15 gamle fugle, 81K og endelig en stor, ikke flyvefærdig unge. Og det skal også med, at der samme sted yngede 2 par stor præstekrave. Alt i alt en rigtig god historie – og Hvide Sande Havn er klar igen i 2015.

*Erik Enevoldsen er feltornitolog med bopæl på Holmsland Klit*

*Erik Enevoldsen - og dværgterne - havde held med at kontakte Hvide Sande Havn.*





Det afspærrede område ved Hvide Sande Havn. Foto: Erik Enevoldsen.



Skilte på plads.  
Foto: Erik Enevoldsen.

## Naturstyrelsen vil hjælpe ynglende strandfugle

Af Knud N. Flensted, biolog i DOF

Naturstyrelsen er indstillet på at gøre en særlig indsats for ynglende strandfugle som dværgeterne og hvidbrystet præstekrave. På opfordring fra DOF vil styrelsen i den kommende ynglesæson på forsøgsbasis informere strandgæster om særlige yngleområder for sårbare ynglefugle, der er særligt udsatte for nedtrampning af reder med æg og unger samt forstyrrelser fra badegæster, der uforvarende tager ophold nær æg og unger. Det skal ske ved skiltning, markering og hegning. Det er erfaringerne fra bl.a. Nationalpark Vadehavet og Forsvarets hjælp til ynglefuglene ved Blåvands Huk, der danner

forbillede for initiativet, der i 2015 i første omgang skal afprøves på de strandarealer, som Naturstyrelsen selv administrerer. Hvis det bliver en succes kan de forhåbentlig efterfølgende udbredes til andre strandområder, hvor man med skilte og hensynsfuld markering af yngleområder, kan få besøgende til at gå uden om ynglepladserne. Der er således ikke tale om egentlige afspærringer med adgangsforbud, men om målrettet information og opfordringer om hensynsfuld adfærd. På den måde kan der både skabes bedre ynglemuligheder for strandfuglene og mulighed for sjove naturoplevelser for bade- og strandgæster.

I mange områder kan fuglenes levede muligheder forbedres, hvis de får fred og ro i redernes nærområde. Ligeledes er det meget vigtigt, at fx hunde ikke medbringes nær yngleområderne.

På nogle strande langs bl.a. Vestkysten har det vist sig, at maskinel strandrensning lige inden badesæsonen ødelægger mange fuglereder for bl.a. præstekraver, terner og andre jordrugende strandfugle. Det sker især, hvor strandrensningen foretages med store 'rivemaskiner' og traktorer. Den praksis håber DOF også kan ændres, så der tages passende hensyn til de sårbare ynglefugle i perioden fra april til juli.



# NY TUR- OG AKTIVITETSKALENDER PÅ WWW.DOF.DK

Nu er det muligt at få en samlet oversigt over ture og aktiviteter fra de forskellige lokalafdelinger.

DOF har fået en ny tur og aktivitetskalender, som er tilgængelig fra forsiden af [www.dof.dk](http://www.dof.dk).

Man kan søge på dato, tidspunkt og type og det er også muligt at søge efter lokalafdeling og/eller kommune.

Turene og aktiviteterne kan præsenteres med foto, kort og GPS koordinater. Desuden kan arrangørerne lægge turrapport med billeder ind når turen er afholdt.

Den nye kalender gør det let for brugerne at finde ture og aktiviteter, og for lokalafdelingerne er det blevet let at indtaste egne ture i formularen.

[SE FLERE AKTIVITETER](#)

FIND FLERE AKTIVITER

Alle typer ▼





# Rookie



Næb

## Næb

Fuglens næb er lavet af keratin. Det er det samme, som dit hår og dine negle er lavet af. Næbbet slides lidt hver gang fuglen bruger det, men det slides ikke op fordi det hele tiden vokser lidt. Lige som dine negle og dit hår.

Der findes mange forskellige former og størrelser på næb. Formen og længden på næbbet afhænger nemlig af, hvad fuglen spiser. Nogle næb er tynde eller tykke, lange, korte, brede, lige, krumme, sorte, gule, blå, hvide, grønne, røde, og der er også fugle der har stribede næb. Fuglene, der flyver på Rookie-siderne denne gang, har alle et helt specielt næb.



Se hvordan du laver dit eget næb af pap på [dof.dk/rookie](http://dof.dk/rookie)

**Vidste du...**  
at selvom næbdyret både har næb og lægger æg, fodrer det sine unger med mælk, og derfor er det et pattedyr.

**Vidste du...**  
at pelikanen har en pose under næbbet, der bruges til at "skovle" fisk op af vandet.



Korsnæbbets kraftige næb krydser spidserne. Næbbet er perfekt til at få fat i frøene i granøgler. Foto: Lars Falck Petersen



Spætternes næb er spidst og stærkt. Den bruger det til at hakke redehul i et træ og til at finde føde. Foto: Klaus Diekmann

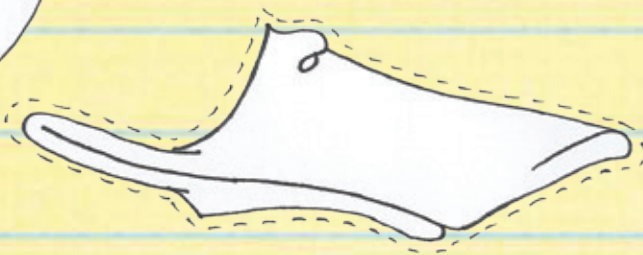
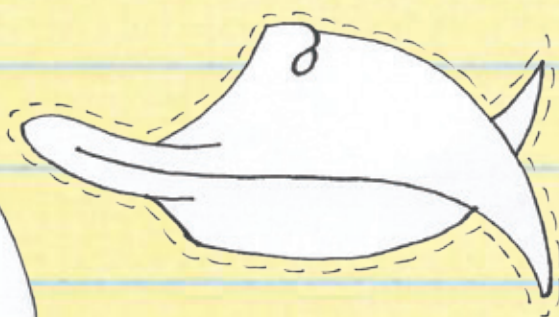
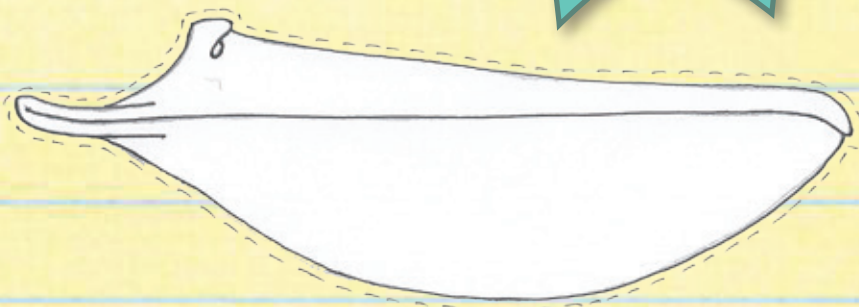
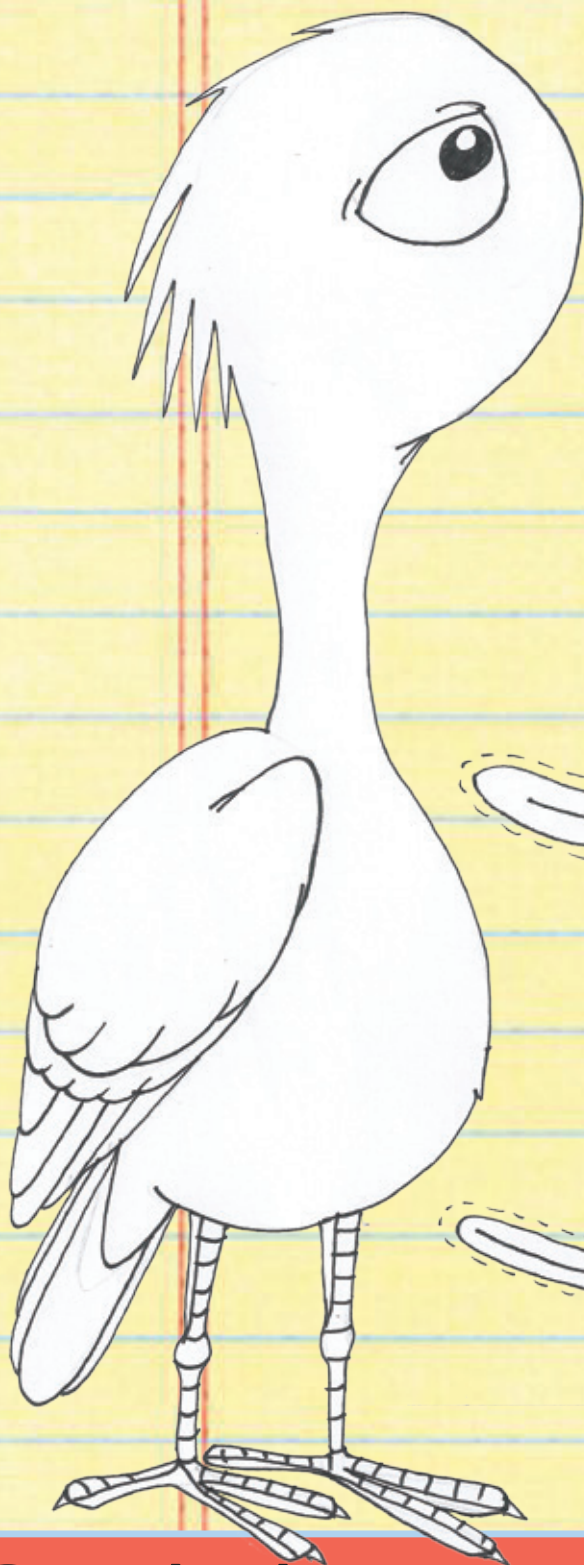
## Form og funktion

Fugle bruger deres næb, når de skal finde føde, til at samle redemateriale, og når de skal bygge rede. De bruger det også, når de skal drikke, give deres unger mad og pudse deres fjer. Næbbet bruges også til at forsvare fuglen og dens unger mod fjender. Næbbets form er tilpasset til dets formål.



# På-næbnings-fugl

Vi har lavet en påklædningsfugl med næb til dig. Du kan klippe fuglen og de forskellige næb ud og farve dem og skifte dem ud, som du har lyst til.



Hvis du ikke har lyst til at klippe i bladet, kan du finde og udskrive tegningerne på [dof.dk/rookie](http://dof.dk/rookie). Her kan du også finde flere næb og en fugl til.



**Vidste du...**  
at selvom kernebideren ikke vejer mere end 50 gram, så kan den knække meget hårde stenfrugter som for eksempel kirsebærsten med sit næb.

## Tegnekonkurrence

Du kan stadig sende din bedste tegning ind til vore tegnekonkurrence. Vi trækker løbende lod om fine præmier. Husk at skrive navn og adresse bag på tegningen.

Indsend din tegning til:  
Dansk Ornitologisk Forening  
Vesterbrogade 140A  
1620 København V  
Mærk: Rookie





Du kan tage plakaten ud og hænge den op  
**Lunde**  
(søppebøje)  
Omkring 30 cm høj. Den  
søger småfisk, muslinger,  
orme og krebsdyr. Den har små  
bagdebøje takker! Næbbet,  
som den bruger til at holde  
fiskerne fast, på den måde  
kan den fange flere fisk!  
samme dyk.



Dansk Ornitologisk Forening





Foto: Uffe Rasmussen

## Næb som en sko

Træskonæbbets næb er meget stort og underligt. Det ligner en træsko og har meget skarpe kanter, som fuglen bruger til at klippe hovedet af de fisk, den fanger. Du kan se en film med den meget mærkelige fugl på [www.dof.dk/rookie](http://www.dof.dk/rookie)

## Næsehornsfluglen

Næsehornsfluglen har et meget stort og langt næb, som den kan bruge til at plukke de frugter og fange de smådyr, den lever af.

Næsehornsfluglen har et stort horn på næbbet. Næbbet er hult, så selvom det er meget stort, vejer det næsten ingenting. Fuglene bruger deres store horn til at stange hinanden med i luften, når de slås.



Foto: Franck Ishøj

## Vidste du...

at hyacintaraen, der lever i Sydamerika, har et næb, der er så stærkt, at det kan knække en kokosnød?



Rovfugle som for eksempel havørne har et skarpt, kroget næb, de får deres bytte med. Foto: Torben Andersen



Foto: Egon Østergaard



## Kiwifuglen

I New Zealand lever kiwien, som er den eneste fugl, der har næseborene siddende næsten ude på spidsen af næbbet. Kiwien er meget svagsynet, derfor bruger den lugtesansen til at finde frem til biller, orme, edderkopper og nedfaldne frugter, som den lever af. Kiwien er i familie med strudsen og kan lige som dens meget større fætter ikke flyve.



Flamingoens næb er bredt og nedadbøjet. Næbbet bruges som suppeske, når den filtrerer vandet for føde. Foto: Jens Søgaard



# Vi starter altid sammen med solen

Af Rikke Rørbech

En rigtig træknerd har sit indre ur nøje afstemt efter fuglenes træktider. Rikke Rørbech rapporterer her fra østjyske træksteder, mens vi venter på forårssæsonen.

Morgenstund på trækstedet Rosenvold. Foto: Rikke Rørbech.



Trækkende lærkefalk. Foto: John Larsen.

"Det er jo det store lotteri, det her med træk. Jeg kan sagtens tage ud til Egå Engsø. Der står brushøns, ryler og tinksmed,

det ved man jo godt. Men med træk, der ved du aldrig, om du er købt eller solgt". "Når de trækker, så viser fuglene virkelig, hvad de er gjort af. En ting er at se på en fugl, der står og dypper næbbet ned i noget sjapvand. Men mange af de fugle, vi ser på træk, flyver til Sydeuropa eller helt ned til Afrika. Man er med der, hvor fuglene gør det mest ultimative, og som kun fugle kan, nemlig at flyve ufatteligt langt".

Morten DD. Hansen har noget godt i syne. Foto: Rikke Rørbech.







Trækkende ringduer og hulduer. Find selv hulduerne! Foto: John Larsen.

Museumsinspektør og naturformidler ved Naturhistorisk Museum i Århus, Morten D.D. Hansen sidder ude på altanen i 6. sals højde og kigger ud over Århusbugten. Her kan man se Mols hoved og sydspidsen af Helgenæs.

"Enten kommer de flyvende ned langs kysten i Østjylland eller også kommer deovre fra Djursland og krydser bugten. Rovfuglene flyver ind over skoven ved

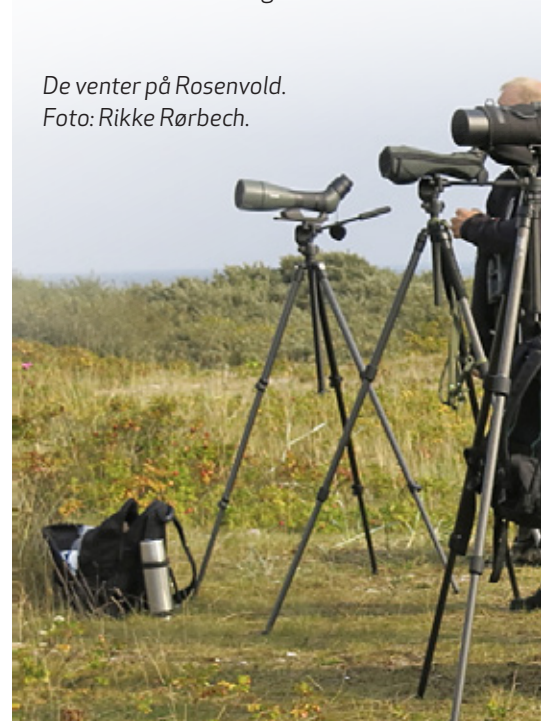
Risskov, kun 1 ½ km øst for, hvor vi sidder. De ender tit henover skoven og kredser lidt rundt. Enten flyver de direkte mod vest, eller også flyver de henover havnen. De kan ikke lide byen, det er tydeligt. I dag er det østenvind og det er ikke det bedste, men vil vi ha' lærkefalke, skal vi ha' østenvind". I frokostpausen tager han ofte sit teleskop og håndkikkert med op på altanen, for man kunne være heldig, at der kom en håndfuld

lærke- og dværgfalke på indtræk. Spurvehøge, blå kærhøg, rød glente og fiskeørn er alle arter, der er trukket forbi altanen på 6.sal. I 1973 kom et rekordstort antal på 12.000 skovskader trækkende forbi. Emil Skovgaard Brandtoft stikker hovedet ud på altanen. Han læser biologi og skriver nu speciale om dagsommerfugle. Han kan derfor let smutte op på altanen, når vejret er til træk. Han sætter sig ned ved siden af



Morten D.D. Hansen og Emil Skovgaard Brandtoft på altanen med udsigt over Aarhus. Foto: Rikke Rørbech.

De venter på Rosenvold. Foto: Rikke Rørbech.





Morten. Der er en særlig sprogkode mellem dem. Det kan f.eks. pludselig, "pølse af sted med ringduer" eller måske kommer chefen (vandrefalken) forbi i dag.

### *Pas på, det er vanedannende*

"Året får en anden rytme, og man glæder sig virkelig. Jeg kan blive helt desperat, hvis der lige pludselig går 14 dage med en forkert vindretning, eller hvis foråret kommer sent. Jeg husker mareridtet forrige år med en iskold marts, hvor kulden fortsatte langt ind i april, der skete jo intet. Man sad bare og ventede," fortæller han, mens dybe panderynker understreger, hvor forfærdelig en tid det var. Morten DD bor i Nørre Snede. Han påstår, at man kan se trækkende fugle alle steder. Han gider ikke komme der, hvor andre kommer. Han vil se sine egne fugle. Han har haft et ualmindeligt godt forår med rigtig mange fiskeørne, hedeheg og sort glente. Han fortæller, at han bliver ti gange gladere for at se en sort glente, hvor han bor, end at se fem i Skagen. De fem han ser i Skagen, er de fem, alle andre også ser. Og i Skagen er han kun på besøg. De fedeste trækoplevelser er for ham de dage, hvor han bliver overrasket. Morten husker fra foråret, hvor han kom hjem efter en lang dag, at det pludselig væltede ind med hvepsevåger. De kom lavt henover ham og kl. 19.15 havde han talt 39 hvepsevåger i Nørre Snede. Han har haft slangeørn og lille skrigeørn, og en morgen kom der 28.000 ringduer i løbet af en halv time. Der går altid 10 dårlige dage på en god. Men trækfolket er ukuelige optimister. Morten kører selvfølgelig også ned til de lokale træksteder. For små 10 år siden, da han boede i Vejle, fandt han et rigtig godt

efterårstræksted, Rosenvold, der ligger på nordsiden af Vejle fjord.

"Sådan en tirsdag, hvor der ikke er andre, tager jeg til Rosenvold eller til Træskohage fyr. Her er der et bordbænkesæt, hvor jeg samtidig kan sidde og arbejde på min pc, inden jeg skal videre sydpå og holde foredrag".

### *En morgen ved Rosenvold*

I morgengryet på den åbne strandeng står fem mænd. De har udstyret i orden. Alle har teleskoper og hver en rygsæk med stol. Stålmokanderne ligger i græsset. Humøret er højt, og vittighederne sidder løst. Det er koldt her, før solen står op. Hans Pinstrup birder så meget han kan i disse trækmåneder. Hans bor i Horsens og har Nørrestrand med Loddentot som sit lokale sted. Men lige nu er han, hver weekend, fast inventar på Rosenvold. Hans interesse for fugle startede da han var 4-5 år. Han gik tur i skoven ved Assendrup sammen med sin lidt ældre fætter, som kunne finde bogfinken og gulspurven ved deres sang. Det var sejt. Da han i 12-års alderen havde en frisør, der var medlem af DOF, kunne frisøren anbefale, at Hans blev optaget som medlem i foreningen. Det var ikke alle og enhver, der kunne blive medlem dengang. Hans skrev et brev og bad om optagelse i 1966 og har været medlem siden. "Så er der gang i grøniriskerne, og jeg kan også høre skovpiberne" melder Hans og fortsætter. "Vinden er så svag i dag, at nogle fugle krydser fjorden og flyver direkte syd på, over mod Trelleborg. Store flokke af hvid vipstjert kan godt finde på at raste nede på stranden. Hovsa, der kommer 2 splitterner", melder Hans, mens de fem mænd skriver ned i hver deres lille bog.

### *Fra hobby til livsstil*

"Det startede som en hobby, men det blev mere en livsstil", fortæller Hans.



*"Det startede som en hobby, men det blev mere en livsstil". Hans Pinstrup på obs. Foto: Rikke Rørbech.*

Jeg begyndte at få mange fuglevenner, Jens Gregersen på Vorsø og Morten DD, vi mødtes i de unge år og holder stadig ved". Hans bliver opmærksom på de andre mænd, der pludselig stiller teleskoperne skarpt og sigter over mod skoven. "Der sidder sgu en vende-hals i den lille fyr mellem de to graner, lige der ved hybenbuskene. Jeg så den hoppede ned på jorden, og nu sidder den igen på grenen" siger Lars. "Det er godt set", Hans spejder mod grenen. De andre nikker anerkendende. "Jeg tror, det er fem år siden, jeg sidst så en vende-hals her på Rosenvold". Når han kommer hjem, bliver dagens observationer lagt ind på DOFbasen. Og facebookgruppen Fugle i Østjylland skal både have billeder og beskrivelse af dagens obs. Man kan næsten høre mændenes hjerter banke. Sikken en formiddag. Der må skænkes varm kaffe op i kopperne oven på den oplevelse. Og nu sendes der sms'er. Det med at se træk er drønsprændende.

Rikke Rørbech







Solen varmer natuglen op til yngledåd – og spætmejsen skal også snart i gang. Foto: John Larsen.

Af Thomas Vikstrøm og Iben Hove Sørensen

## Atlassæson nr. 2 er i gang!

**"D**et er koldt herude, ravne skrige, uglers tude".

Sådan skrev Blicher i 1838 - midt om vinteren, men alligevel var det tydeligt, at fuglenes ynglesæson allerede var godt i gang - og ikke kun uglernes! Nogle kragefugle går nemlig også så småt i gang med yngleforberedelserne allerede om vinteren, som Blichers ravne måske gjorde det, men dette gælder i endnu højere grad fx duehøg og stor flagspætte. Allerede i de første dage af 2015 indløb der observationer af parringslystne duer og

alliker – og når fuglenes ynglesæson 2015 er i gang, er den anden sæson af DOF's projekt Atlas III også i gang.

### *150.000 observationer*

Det første atlasår (2014) var helt forrygende. Godt 1000 deltagere har indtastet knapt 150.000 observationer, og 754 deltagere har meldt sig som ansvarlige for ét eller flere atlaskvadrater. Der er indtil nu registreret observationer af ynglefugle i godt 2100 kvadrater, svarende til 94% af kvadraterne, og der blev udført 600 Time-TælleTure i ynglesæsonen. I forhold til Atlas II

er der registreret hele ni nye ynglefuglearter, og i DOF er vi meget stolte af den frivillige indsats, der er lagt i projektet allerede. Der er dog stadig brug for flere deltagere. Alle er velkomne til at indtaste ynglefund i alle kvadrater, og der er også stadigvæk mulighed for at blive kvadratansvarlig. På atlasbasen <http://www.dofbasen.dk/> atlas kan du følge med i Atlas III og du kan også se, om et kvadrat allerede har en kvadratansvarlig eller ej – hvis du nu skulle få lyst til at melde dig. Én af de særlige aktiviteter i atlasprojektet er en kortlægning af alle ynglefund af



18 udvalgte arter, som ikke er hverken sjældne eller almindelige. De frivillige arts-eksperter for disse arter er netop nu i gang med at bearbejde ynglefundene for 2014 med henblik på at komme med foreløbige bud på de totale bestandstal for arterne.

### En større sammenhæng

European Breeding Bird Atlas 2, populært kaldet EBBA2, er det andet fælleseuropæiske fugleatlas og koordineres af organisationen European Bird Census

Council (EBCC). Som organisationen selv udtrykker det, omfatter EBBA2:

- 5 års feltarbejde (2013-17)
- 50+ lande
- 500+ arter af ynglefugle
- 5000+ kvadrater à 50x50 km

DOF's Atlas III indgår automatisk i EBBA2, og da alle de europæiske lande i september blev bedt om at levere bl.a. foreløbige resultater for fem arter – blå kærhøg, strandskade, hættemåge, biæder og

stenpikker – var DOF blandt de første til at levere brugbare resultater. EBBA2 vil meget gerne modtage atlasrelevante notater fra fuglerejser i de østeuropæiske lande (inkl. Grækenland); find EBBA2 på <http://www.ebcc.info/new-atlas.html> og <https://www.facebook.com/EBBA2.info?fref=nf>

Thomas Vikstrøm og Iben Hove Sørensen er biologer i DOF

## KORT NYT

### Grågåsen er blevet standfugl

Grågåsen er i stigende grad blevet helårsbeboer i den danske natur, afslører de årlige punkttællinger i Dansk Ornitologisk Forening. Flere og flere grågæs dropper den farefulde rejse mod vinterkvarterer i Holland og Spanien. I stedet bliver gæssene i tusindtal i den milde, grønne danske vinter

"Før 1990 var udgangspunktet, at stort set alle danske grågæs i løbet af efteråret forlod landet og trak mod syd for at overvinde. I dag er udgangspunktet blevet, at næsten alle gæssene forbliver i det danske landskab efter deres yngletid, og selv, når vinteren er meget hård, bliver et stort antal herhjemme. Antallet af overvintrende grågæs i Danmark er steget med i gennemsnit 22 procent om året de seneste knap 30 år. Grågåsen er dermed den danske fugleart, der er gået mest frem i vinterperioden de seneste cirka 40 år", siger Henning Heldbjerg, biolog i DOF.

Punkttællingerne har været gennemført hvert år siden vinteren 1985/86, og på den baggrund er der talmæssigt belæg for at døbe grågåsen om til en standfugl i stedet for som tidligere at placere den i kategorien af trækfugle.

## Direktør til Fugleværnsfonden

- gerne med naturfaglig baggrund



Fugleværnsfondens direktør gennem 23 år går på pension. Fonden søger derfor en ny direktør, med ansættelse den 1. juni, gerne tidligere.

De primære arbejdsområder vil være en fortsat styrkelse af drift og udvikling af fondens nuværende og kommende reservater, ansvar for fondens økonomi, fundraising, administration og personaleledelse efter de retningslinjer Fugleværnsfondens bestyrelse har udstukket. Direktøren fungerer også som faglig sparringspartner med de øvrige ansatte i forbindelse med projektudvikling og naturgenopretning.

Stillingen forudsætter et godt og tillidsfuldt samarbejde med fondens formand og bestyrelse, et tæt teamwork med personalet i sekretariatet og samarbejde med de frivillige i Fugleværnsfondens arbejdsgrupper.

#### Vi forventer at:

- du besidder relevant faglig viden og indsigt gennem uddannelse og/eller erfaring
- dine kvalifikationer omfatter økonomistyring, administration og gerne fundraising
- du har erfaring med at arbejde i en interesseorganisation, gerne på ledelsesniveau
- du er god til at kommunikere på skrift og i tale med mange forskellige mennesker
- du har forståelse og interesse for naturen, herunder for styrkelse af fuglelivet i Fugleværnsfondens naturområder/reservater

#### Vi lægger vægt på at:

- du har erfaring med ledelse af ansatte og frivillige i en flad struktur
- du har erfaring med styring og gennemførelse af projekter med naturforvaltning og naturformidling samt har kendskab til love og regler inden for naturforvaltningsområdet
- du har sans for at opbygge og vedligeholde netværk med andre organisationer, offentlige myndigheder, sponsorer og donorer

Varetagelsen af funktionen som direktør for Fugleværnsfonden forudsætter selvstændighed, effektivitet, iverdigdom og ansvarsbevidsthed. Du skal kunne skabe trygge arbejdsvilkår præget af stor faglighed og gensidig respekt.

Arbejdsstedet vil primært være Fugleværnsfondens sekretariat på Vesterbrogade i København, men tilsyn i reservaterne og møder med projektpartnere over hele landet forekommer.

Løn forhandles.

Send din ansøgning til direktør Elise Frydensberg på mail [fvf@dof.dk](mailto:fvf@dof.dk) senest fredag den 20. februar 2014 kl.12.00. Elektronisk ansøgning foretrakkes. Samtaler forventes afholdt i uge 9 og 10.

Har du spørgsmål til stillingen, er du velkommen til at kontakte direktør Elise Frydensberg på tlf. 3328 3818, mail [fvf@dof.dk](mailto:fvf@dof.dk) eller fondens formand Martin Iversen på tlf. 3049 4936, mail: [martin.iversen@dof.dk](mailto:martin.iversen@dof.dk).

**Fugleværnsfonden** er en erhvervsdrivende fond med et almennyttigt formål: at værne om fuglelivet i Danmark og gennemføre naturformidling fra fondens reservater. Fonden er stiftet af Dansk Ornitologisk Forening med henblik på at stå for naturforvaltning og naturformidling på vores 21 reservater. Fonden har derfor et nært samarbejde med DOF og med andre både private og offentlige naturforvaltere. Fondens indtægter er baseret på frivillige bidrag, tilskud og donationer fra fonde og myndigheder, arvebeløb samt indtægter fra de ca. 900 ha arealer, som fonden administrerer. Fugleværnsfonden har et fast personale på 5 medarbejdere, incl. direktøren. Herudover er der ca. 225 frivillige i de arbejdsgrupper, som er knyttet til de større reservater. Fugleværnsfonden er placeret i Fuglenes Hus, der er dagligt arbejdssted for medarbejderne. Der henvises i øvrigt til fondens hjemmeside [Fugleværnsfonden.dk](http://Fugleværnsfonden.dk)

## DOF Nordjylland



### Møder i Aalborg

Golfhuset . Borgmester Jørgensensvej 11  
Kontakt: Henrik Møller Thomsen (tlf. 22 53 15 76 / henrida@gmail.com)

**Møder i Frederikshavn:** Knivholt Hovedgård. Hjørringvej, Naturlokalet.  
Kontakt: Carsten Sørensen (tlf. 23 65 64 39)

**Møder i Hjørring:** Kulturhuset . Dronningsgade  
Kontakt: Peter Kristensen (tlf. 98 99 50 40)

Se desuden hjemmesiden [www.dofnord.dk](http://www.dofnord.dk)

## MØDER

**Generalforsamling lør. 28/2** kl. 11. Skillingbro Naturskole, Røde Møllevvej 18, Gravlev, Skørping. Dagsorden:  
1. Valg af dirigent. 2. Godkendelse af indkaldelse og dagsorden. 3. Formandens beretning. 4. Fremlæggelse af regnskab. 5. Fremlæggelse af budget for 2015. 6. Valg af medlemmer til bestyrelsen. 7. Valg af to suppleanter. 8. Valg af revisor. 9. Valg af repræsentanter til repræsentantskabet. 10. Indkomne forslag. 11. Eventuelt. For yderligere info [www.dofnord.dk](http://www.dofnord.dk) under ture og møder. Efter generalforsamlingen er afdelingen vært for et let frokost. Herefter afholder vi en ekskursion målrettet efter vandstær, isfugl og bjergvipstjert i de nære omgivelser. Derefter aflægges besøg i Tingbæk Kalkminer med fokus på de overvintrende flagermus.

**Tibet - en rejsefortælling ons. 4/2** kl. 14. Golfhuset Borgmester Jørgensensvej 11, Aalborg. Kom og få en rejsefortælling om Verdens højst beliggende jernbane. Turen gik fra Chungking i Kina til Lhasa i Tibet. Svend Erik Mikkelsen vil fortælle om de to dages togrejse igennem et utroligt smukt landskab. Om besøg af forskellige kloster m.m. i Lhasa samt byens nærmest omegn. Selv om det var en samfunds-kulturrejse, så har jeg altid blik for hvilke fugle jeg ser på turene. De oplevelser vil jeg også sætte fokus på i min fortælling i ord og billeder om de 13 dages rejse.

**Jysk Natur tirs. 24/2** kl. 19.30. Golfhuset i Aalborg. Søren Skov fortæller og viser fotos fra sin nye bog Jysk Natur, der skildrer naturen fra Grenen til grænsen. Kaffe, te og kage kan købes.

**Fuglefotografering af naturfotograf Albert Sten Hansen ons. 11/3** kl. 14-16. Golfhuset, Borgmester Jørgensensvej 11, Aalborg. Fuglefotografering af naturfotograf Albert Sten Hansen. Albert vil fortælle om hvordan han driver fuglefotografering, og præsenterer hvordan han bruger foto og video i naturen. Der vil være mulighed for masser af spørgsmål om emnet undervejs. Kaffe og kage kan købes og biblioteket er åbent.

## Gråmejerne

Hverdags-  
TURE

**Hirtshals Fyr og Havn og Tornby Klitplantage tirs. 17/2.** Mødested for samkørsel fra Aalborg: Kvicklys p-plads, Loftbrovej, Bouet kl. 9 eller Hirtshals Fyr kl. 10. Vi begynder med at observere træk over havet og går evt. en tur nede på stranden inden vi kører til havnen, hvor der er mulighed for at se gråmåge, hvidvinget måge og ride. I Hirtshals by gør vi også et forsøg på at få Danmarks sidste toplærker at se, inden vi kører til Tornby Klitplantage og evt. Liver Å's udløb. Turen varer 4-5 timer. Turledere: Poul Erik Sperling og Tscherning Clausen.

**Hammer Bakker og omegn tors. 19/3** kl. 9. Vodskov Kirkes p-plads. Med Atlasprojektet i tankerne går denne tur til Hammer Bakker og nærmeste omegn. Vi kigger og lytter på de fugle, der, alt efter hvordan foråret udvikler sig, er begyndt at markere territorier. Vi sætter fokus på fuglenes sangstemmer, hvor det primært er de stationære fugle som synger midt i marts. Snart dukker de første trækfugle op og supplerer fuglekoret. Det er især hele mejsefamilien, træløber, kernebidder, dompap, rødhals, gærdesmutte, enkelte finker samt fuglekonger, der kan ses og høres på turen. Musvåger og ravne ses over skoven. Hvis vi igen får et tidligt kommande forår kan de første misteldrosler og sangdrosler, være ankommet. Efter nogle timers vandring i skoven kører vi til et område, hvor vi ser på vores vintergæster, sang- og pibesvaner, canadagæs m. fl. Turen varer 5-6 timer. Turledere: Tscherning Clausen og Svend Erik Mikkelsen.

**Skagen ons. 22/4.** Samkørsel fra Aalborg: Kvicklys P-plads, Loftbrovej, Bouet kl. 7 eller på p-pladsen ved Skagen Odde Naturcenter på Bøjlevej kl. 8.30. Vi vil se på træk fra Nordstrand, og alt efter vejret besøge forskellige lokaliteter. Vi kan f.eks. kigge efter småfugle i Ellekrattet, rovfulgetræk fra Flagbakken samt besøge andre gode lokaliteter. Rovfulgetrækket skulle være i gang, så vi forventer at se arter som: rød glente, fiskeørn og måske en sort glente. Af småfugle er droslerne og finkerne på vej nordover, så dem vil vi kunne møde en del af, f.eks. skulle der være mulighed for at se ringdrossel. Turen varer 8-10 timer så husk drikkevarer og madpakke. Turledere: Poul Erik Sperling, Tscherning Clausen og Svend Erik Mikkelsen.

## Oplev ørnene i det danske landsskab

Søndag den 22. februar inviterer vi hele Danmarks befolkning til Ørnens Dag

Ørnens Dag afholdes for tiende år i træk, og vores dygtige og engagerede folk står i spidsen for arrangementerne, hvor hele Danmarks befolkning kan opleve de storslåede vingefang. Det går kun frem for den danske bestand af havørn. I 2014 var der 56 ynglepar, der fik omkring 80 unger på vingerne.

Du kan se alle arrangementerne på [dof.dk](http://dof.dk) ([www.dof.dk/oplevel-fuglene/ornens-dag-2015](http://www.dof.dk/oplevel-fuglene/ornens-dag-2015)). Her vil du også kunne se, hvis der er ændringer i arrangementerne.

Vi glæder os til at byde dig velkommen på Ørnens Dag 2015.







## DOF Østjylland

### Kontakt:

Kim Skelmose . Skovsbjergvej 18, Gl. Rye . 8680 Ry  
Tlf. 27 73 40 70 . gestaltskelmose@gmail.com

Følg med i listen over ture og møder på [www.dofoj.dk](http://www.dofoj.dk). Der tilføjes løbende nye arrangementer, ligesom der kan være ændringer til nedenstående.

## MØDER

**Generalforsamling ons. 25/2** kl. 19. Sted følger senere. Dagsorden i følge vedtægterne. Vi arbejder desuden på et lille arrangement forud for generalforsamlingen, så hold øje med hjemmesiden.

**Kunsten at kende fugle tors. 5/3.** Nautilus, Kattegatcentret, Færgevej 4, 8500 Grenå. Klaus Malling Olsen fortæller både om at kende rovfugle og at skelne mellem mere almindelige "tvillingearter" blandt terner, måger og en del småfugle. Se nærmere på Norddjurs Folkeuniversitets hjemmeside. Arrangør: Norddjurs Folkeuniversitet og Kattegatcentret.

**Spætter, globalt og lokalt tirs. 10/3** kl. 19.30. Naturhistorisk Museum bygning 1141, Bio-X Natur lokalet. Spætterne er en karakteristisk gruppe, som findes over stort set hele verden. I dette foredrag beskrives først mønstrene i spætternes globale artsdiversitet, og de processer som ligger bag. Derefter fortæles der om de 5-6 spættearter vi finder lokalt herhjemme i Danmark. Foredragsholder: Sigrid Kistrup IIsøe.

## TURE

**Landskabets fugle i Botanisk Have Århus lør. 7/2** kl. 10-12. Eugen Warmings Vej, Aarhus ved amfiscenen. Turen går rundt i Botanisk Have, hvor vi ser på fuglene i søerne og de øvrige småfugle i parken. Turleder: Ole Bøgh Vinther (tlf. 25 15 23 25). Arrangeres i samarbejde med Friluftsrådet, Velux-fonden og Botanisk Haves Venner.

**Vandstæretur til Århus Å ved Pinds Mølle søn. 22/2** kl. 12-14. P-pladsen ved Pinds Mølle, Pindsmøllevej 35, 8362 Hørning. Vi gentager den klassiske vandstæretur til et af landets bedste vandløb når det gælder vandstære. Her kan i gode vintre for arten sidde op imod 10 vandstære på en 2-3 km. lang åstrækning. Der er også mulighed for bjergvipstjert og isfugl, samt et bredt udvalg af skovfugle. Turen sker på stier langs åen, så der kan være mudret. Turleder: Peter Lange (tlf. 23 35 37 95).

**Mossø og de midtjyske søer søn. 1/3** kl. 10. Fælleskørsel til fuglerige steder ved søerne. Stederne varierer alt efter vejr og sæson. Vi anbefaler samkørsel fra Ry, for at begrænse antallet af biler, så tag også 20 kr. med til chaufføren. Turleder: Peter Just (tlf. 41 63 70 23).

**Landskabets fugle ved Egå Engsø lør. 7/3** kl. 10-12. Egå Engsø, Viengevej 7, ved p-pladsen. Vi går hen til fugletårnet, hvor vi ser på fuglelivet. Arrangør: Turleder: Ole Bøgh Vinther (tlf. 25 15 23 25). Arrangeres i samarbejde med Friluftsrådet og Velux-fonden.

**Danmarks Naturskove søn. 8/3** kl. 16-18.30. Statsskovens p-plads ved "Nåege", Sejsvej 24, Silkeborg. Silkeborg-skovene har landets største koncentration af 250-300 årig bøg og rummer en række beskyttelses-

krævende fugle- og pattedyrarter. Turen afsluttes omkring solnedgang, hvor vi ser den kragestore sortspætte komme til overnatning i dens sove-hultræ. På turen i 2011 sås ikke mindre end 5 sortspætter i området. Turleder: Bo Ryge Sørensen (tlf. 86 81 25 73). Arrangeres i samarbejde med Danmarks Naturfredningsforening.

**Vadehavet - landskab, natur og fugle man. 9/3.** Aktivitetshuset, Festpladsen, Nørre Allé 4, Ebeltoft. Hør om Vadehavets natur og et landskab, der som det eneste sted i landet, er domineret af tidevandet. Du kommer med på en tur hvor du møder en række karakteristiske landskaber: tidevandsflader, højsande, marsk, klitter og sandstrande. Se nærmere på Syddjurs Folkeuniversitets hjemmeside. Foredrag: Seniorforsker i faunaøkologi Karsten Laursen. Arrangør: Syddjurs Folkeuniversitet.

### Temadag på Naturhistorisk Museum: Nye arter i Danmark lør.

**21/3** kl. 13-18. Naturhistorisk Museum, Århus, i Auditoriet. Wilhelm Meyers Allé 210. Siden år 2000 har der været megen fokus på Danmarks arter. Ikke mindst de mange atlasundersøgelser har bidraget med helt ny viden og øget kendskabet til mængden af arter i Danmark. Mange nye arter er kommet til. Denne dag holdes temamøde om emnet (se program på hjemmesiden). Efterfølgende vil der være buffet. Tilmelding til buffeten sker til Eva Kullberg senest d. 1/3 ved indbetaling af kr. 160,- (eksklusiv drikkevarer, der kan købes på stedet) til konto: reg.nr.: 3627, kontonr.: 5261031. Husk at angive navn. Arrangeres i samarbejde med Naturhistorisk Museum, Jydsk Naturhistorisk Forening, Aarhus Entomologklub, Foreningen til Svampekundskabens Fremme, Østjysk Biologisk forening og Dansk Naturfredningsforening, Århus.

**Landskabets fugle i Botanisk Have, Aarhus lør. 4/4** kl. 10-12. Eugen Warmings Vej ved amfiscenen. Turen går rundt i Botanisk Have, hvor vi ser på fuglene i søerne og de øvrige småfugle i parken. Turleder: Ole Bøgh Vinther (tlf. 25 15 23 25). Arrangeres i samarbejde med Friluftsrådet, Velux-fonden og Botanisk Haves Venner.

**Mossø og de midtjyske søer søn. 5/4** kl. 10. Ry Station. Fælleskørsel til fuglerige steder ved søerne. Stederne varierer alt efter vejr og sæson. Vi anbefaler samkørsel fra Ry, for at begrænse antallet af biler, så tag også 20 kr. med til chaufføren. Turledere: Rita og Alan Hazell (tlf. 86 22 16 35/29 41 70 90).

Specielt for  
SENIORER

## Gråkragerne

**Alrø og Lerdrup Bugt tirs. 17/2** kl. 10-15. P-pladsen ved Alrø Egehoved. Turen gennemføres i privatbiler. Vi ser hvad der er på Horsens Fjord, og kører tilbage mod dæmningen. Fra Alrø kører vi videre til østsiden af Lerdrup Bugt ad Lindenæsvej. Der er ingen tilmelding, men ring eller send en e-mail til Ole Jensen - of@ofj.dk - hvis du har ledige pladser, eller ønsker kørelejlighed. Så udsender vi en deltagerliste, så der er mulighed for selv at koordinere samkørsel. I tilfælde af aflysning på grund af vejret udsendes besked via e-maillisten. Turledere: Ole Bøgh Vinther (tlf. 25 15 23 25) og Ole Jensen (tlf. 23 29 01 18).

**Vest Stadil Fjord ons. 18/3** kl. 11-15. Houvig Klitvej. Turen gennemføres i privatbiler. Vi starter med udsigt over engene ved Vest Stadil Fjord med forhåbentlig rigtig mange kortnæbbede gæs, bramgæs og måske også nogle blisgæs. Herfra kører vi videre til Fiskerhytten på Skelmosevej ved Mellemdybet. Vi går måske også en tur ned til stranden ved Vesterhavet. Der er ingen tilmelding, men ring eller send en e-mail til Ole Jensen (ofj@ofj.dk) hvis du har ledige pladser, eller ønsker kørelejlighed. I tilfælde af aflysning eller ændringer i programmet udsendes besked via e-mail listen. Turledere: Ole Bøgh Vinther (tlf. 25 15 23 25) og Ole Jensen (tlf. 23 29 01 18).



**Lille Vildmose tirs. 14/4** kl. 10.30-16. Vildmosecentret, Birkesøvej 16, Storvorde. Turen gennemføres i privatbiler. Med lidt held skulle det gerne blive til både kongeørn, havørn og trane, samt adskillige andre arter. Der er ingen tilmelding, men ring eller send en e-mail til Ole Jensen (ofj@ofj.dk) hvis du har ledige pladser, eller ønsker kørelejlighed. Så udsender vi en deltagerliste, så der er mulighed for selv at koordinere samkørsel. I tilfælde af aflysning eller ændring i planerne udsendes besked via e-mail listen. Alle uanset alder er velkomne. Turledere: Ole Bøgh Vinther (tlf. 25 15 23 25) og Ole Jensen (tlf. 23 29 01 18).

Specielt for  
KVINDER

## FUGLEPIGERNE



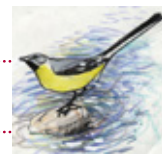
**Samkørsel:** Hvis du er interesseret i samkørsel i privatbiler, kan du tilmelde dig til Lotte enten pr. mail på lotte.skjaerbaek@gmail.com eller pr. telefon/sms på tlf. 25 77 52 32. Af hensyn til planlægningen bedes du ved tilmeldingen angive dit telefonnummer og om du kan lægge bil til eller ønsker en plads samt hvilken by/bydel, du kommer fra. Vi deles om brændstofudgifterne

**Rands Fjord og Kongens Kær lør. 28/2** kl. 9.30-15. P-pladsen ved Egeskov Kirke, Vejlbj Kirkevej 55, Fredericia. Vi lægger ud med at nyde udsigten over Rands Fjord fra kirkebakken og fuglene i den østlige del af fjorden. Derefter fugletårnet nær Kiselgurgravene, hvorfra der er et fint overblik over den vestlige del. Herfra ses også havørnereden og skarvkolonien. Vi slutter besøget ved Høll, hvor Spang Å udmunder. I vinterhalvåret byder Rands Fjord sædvanligvis på skalleslugere, lille lappedykker, svaner, grågås, fiskehejre, skarv, troldeand, taffeland, hvinand, krikand. Er man heldig, kan man også se havørn og isfugl. Herefter går turen mod Kongens Kær i den vestlige udkant af Vejle. Kongens Kær er et dejligt og stort rekreativt område med et godt fugleliv. Der er bl.a. 3 fugletårne. Man kan forvente forskellige ænder og gæs på den årstid. Er vejrudsigten meget vinterlig, så kontakt guiderne inden du kører hjemmefra. Husk gummistøvler. Turledere: Grete Rann Damgaard (tlf. 60 76 20 25) og Lotte Skjærbæk (tlf. 25 77 52 32).

**Sneum Digesø og vadehavet søn. 15/3** kl. 10-15. P-pladsen ved Sneum Digesø sydøstlige hjørne – på Sneum Slusevej, Tjæreborg. På denne tid af året skulle der være gode muligheder for at se et blandet udvalg af ænder, gæs og vadefugle og måske endda sorthovedet måge ved Sneum Digesø. Hvis vi er heldige kommer vandrefalken forbi. Når vi er færdige med at studere fuglelivet ved digesøen, fortsætter vi sydpå og gør holdt på udvalgte steder langs digerne, bl.a. ved Kongeåslusen og kammerlusen ved Ribe. Vi forventer, at det sidste stop bliver ved Rømødæmningen, hvorfra vi vender hjemad. Turledere: Lotte Skjærbæk (tlf. 25 77 52 32) og Dorte Faurschou Hertz (tlf. 41 85 72 54).

**Tur til Agerø og Agger Tange lør. 11/4** kl. 10.30-15. P-pladsen ved Fugleværnsfondens område kl. 10.30-15.30. Fra Århus er der ca. 2,5 times kørsel til Agerø. Agerø er forbundet til Mors med en 500 meter lang dæmning. En del af øen er ejet af Fugleværnsfondens og er udlagt til naturreservat. I reservatområdet findes et fugletårn. Agerø er verdenskendt for sin bestand af den sjældne lysbugede knortegås, som er en af hovedattraktionerne på denne tur. Desuden håber vi at se diverse vadefugle, bl.a. nogle af de tusindvis af hejler, der hvert forår raster her på deres vej nordpå. Fra Agerø går turen via Mors og færgen over Nees Sund videre til Agger Tange. Her gør vi holdt og betragter fuglelivet på strandene, i de lavvandede områder af Krik Vig og i den store lagunesø. Agger Tange er en vigtig rasteplass for både vadefugle, gæs og ænder. Fra Agger Tange begynder vi turen hjemad – afhængig af vejr, vind, tid og humør kører vi tilbage via Mors eller vi fortsætter sydover til Harbør Tange, hvor der også er gode muligheder for at se fugle. Er vejrudsigten meget vinterlig, så kontakt guiderne inden du kører hjemmefra. Turledere: Lotte Skjærbæk (tlf. 25 77 52 32) og Rikke Rørbech (tlf. 22 24 98 50).

## DOF Sydøstjylland



### Kontakt:

Hans Pinstруп . Dalagervej 95 . 8700 Horsens . Tlf. 75 64 2773  
www.dof-sydostjylland.dk  
E-mail til lokalafdelingen sendes via hjemmesiden

## MØDER

**"Med lånte fjer - Spanien" v. Peter Thomsen tirs. 10/3** kl. 19-22. Bygningen, Anlægget 14, Vejle. Besøg et udvalg af spanske fuglelokaliteter fra strandenge og Coto Donana-reservatet til tørre højsletter og alpine højder. Oplev det varierede, let tilgængelige fugleliv med bl.a. kolonier af hejrer og ibisser, flokke af gribbe, en rigdom af rovfugle, tusindvis af storke, imponerende små og store trapper og meget mere. "Med lånte fjer" er ikke rejseforedrag, men en inspiration til din egen tur.

## TURE

**Horsens Nørrestrand** kl. 9-11. For enden af Rønnevej i Horsens. Vi ser på vinterens fugle på lokaliteten. Mulighed for forskellige andefugle, bl.a. lille skallesluger, og evt. havørn. Turleder: Hans Pinstруп (tlf. 75 64 2773). **Lør. 14/2, lør. 28/3.**

**Randbøldal søn. 8/3** kl. 10. P-pladsen ved Randbøldal Museet. Foruden de mange småfugle i skoven forventes vandstær, isfugl og i bedste fald bjergvipstjert. Turleder: Bodil Kristensen (tlf. 24 23 49 22).

**Holtser Hage lør. 11/4** kl. 7.30. P-pladsen ved Holtser Hage. Om efteråret har vi nogle fine træklokaliteter på nordsiden af Vejle Fjord, men hvad med om foråret? Holtser Hage på sydsiden af fjorden har vist sig at være et fint sted, hvis man vil iagttage fuglenes forårstræk. Turleder: Hans Pinstруп (tlf. 75 64 2773).

**Hejlsminde Nor søn. 12/4** kl. 10-12. P-pladsen ved Hejlsminde Havn. Vi kigger på andefugle, vadefugle m.m. Måske kommer der en havørn eller en vandrefalk forbi. Turledere: Kurt Storgaard og Bodil Kristensen (tlf. 24 23 49 22).

**Tunø lør. 9/5** kl. 9. Vi mødes på Hou Havn (færgen sejler 9.20). På Tunø skal vi se tejs, digesvale, rugende stormmåge, sangfugle og meget andet spændende. Vi går en tur på ca. 7 km, så husk godt fodtøj, mad og drikke. Færgen sejler hjem kl. 15.45 og en returbillet koster 175 kr. Tilmelding senest 1/5 til turleder Conny Brokholm (tlf. 24 49 85 04 / conny.brokholm@mail.dk).

## Repræsentantskabsmøde

DOF's forårsrepræsentantskabsmøde finder sted i dagene 18. – 19. april på Hotel Fjordgården, Vester Kær 28, Ringkøbing. Dagsordenforslag skal være repræsentantskabets forretningsudvalg i hænde senest 4 uger før mødet. Eventuelle spørgsmål rettes til Eva Svendsen i Fuglenes Hus tlf. 33 28 38 30



## DOF Vestjylland



### Kontakt:

**Formand:** Lars Holm Hansen . Sandbækvej 26 . 6971 Spjald  
Tlf. 22 96 13 17. Mail: formand@dofvestjylland.dk

**Ture:** Poul Krag . Skrænten 15, Sevel . 7830 Vinderup  
Tlf. 97 44 84 17 / 22 36 02 36 . Mail: poulkrag@tdcadsl.dk

**Seniorture:** Peder J. Pedersen . Mejdalvej 14 . 7500 Holstebro  
Tlf. 97468481 / 23678875 . Mail: seniorture@dofvestjylland.dk

Se nyheder og flere ture på [www.dofvestjylland.dk](http://www.dofvestjylland.dk)

## MØDER

**Fugleoplevelser gennem illustrationer og fotos man. 23/2** kl. 19-22.  
Plexus, Idom Raasted Hallen, Idomlundvej 23, Holstebro. Fugle- og naturtegner Jens Overgaard Christensen viser og fortæller os om, hvordan de fugle, han ser, bliver til hans kendte akvareller og illustrationer. Jens udstiller i forbindelse med arrangementet et lille udpluk af sine billeder, som der bliver mulighed for at kigge på i pausen. Senere vil tidligere DOF-formand Christian Hjorth fortælle og vise billeder fra sine fantastiske naturoplevelser på en rejse i Costa Rica. Foreningen byder på en kop kaffe.

## Fuglestemmekursus i foråret 2015

For alle interesserede. Kurset strækker sig fra februar til maj og indbefatter otte mødeaftener á to timer på hverdage, samt fire ekskursioner (hver ca. tre timer) i weekender. På kurset vil du med hjælp af en kompetent kursusleder få både teoretisk og praktisk træning af ca. 50 danske fuglearter, så du fx er rustet til på egen hånd at genkende fuglestemmerne efter følgende. Mødeaftenerne bliver på Videbæk skole, kl. 19.00 – 21.00, og ekskursionerne bliver aftalt nærmere den første aften. Prisen for deltagelse er 875 kr. Max 20 deltagere. Tilmelding sker efter først-til-mølle princippet e-mail: (jenshasager@yahoo.dk). Ved tilmelding får du svar på, om du har fået plads på kurset, hvorefter du indbetaler kursusafgiften. Kurset gennemføres ved min. 12 deltagere. Kursusleder: Jens Hasager Kirk (tlf. 20 72 83 78).

**Dato for mødeaftener: 24/2, 3 - 10 - 17 - 24/3, 7 - 14 - 21/4**  
**Dato for ekskursioner: 7/3, 11/4, 25/4 og 9/5.**

## TURE

**Fuglene i Skjern Enge søn. 8/3** kl. 9-13. Fugletårnet ved Hestholm Sø. Engene vrimer med gæs og ænder, og på markerne løber viber og hjejler. Havørnene og vandrefalken dukker nok også op. Måske er de første forårsbebudere – sanglærker, vipstjarter og stenpikkere ankommet til engene. Vi starter med at kigge fra tårnet og beslutter derefter, hvad vi ellers skal på udgik efter. Turguide: Jens Hasager Kirk (tlf. 20 72 83 78/jhkirk@ofir.dk).

**Åben Ådal - Fuglene netop nu i Skjern Enge søn. 15/3** kl. 13-16. Fugleskjulet ved vejen mellem Skjern og Lønborg, Skjern. Foråret er begyndt. De gulnæbbede svaner, kortnæbbede gæs og bramgæs er ved at gøre sig klar til at flyve til yngleområderne i nord. Skkestorkene

er ankommet fra Afrika og gør sig klar til den kommende ynglesæson. Havørn, grågås og gråand ligger allerede og ruger. Vi kigger på fuglene fra skjulet og kører eventuelt i egne biler ud i naturområdet. Turledere: Marianne Linnemann, Børge Vistisen, Tage Madsen (tlf. 20 14 50 10/23 64 14 06/linnemann.marianne@gmail.com). Arrangeres i samarbejde med Danmarks Naturfredningsforening og Naturstyrelsen Blåvandshuk.

**Åben Ådal - Gåsetur søn. 12/4** kl. 13-16. Fugleskjulet på vejen mellem Skjern og Lønborg. Mange hundrede kortnæbbede gæs, bramgæs og blisgæs er lige nu ved at gøre sig klar til at flyve op til ynglepladserne i det nordlige Skandinavien. I egne biler kører vi ud og finder gæssene, der har travlt med at fouragere og hvile inden den lange rejse mod nord. Turledere: Marianne Linnemann, Børge Vistisen, Tage Madsen og Ole Amstrup (tlf. 20 14 50 10/23 64 14 06/linnemann.marianne@gmail.com). Arrangeres i samarbejde med Danmarks Naturfredningsforening og Naturstyrelsen Blåvandshuk.

**Forårsbebudere i Vestjylland lør. 18/4** kl. 7-12. Store Hoverdal på Sørupvej i Hoverdal Plantage (<http://map.krak.dk/m/nwedo>). Vi starter i Hoverdal Plantage, hvor spætterne trommer og hedelærken kvirrer. Vi bruger en del tid i skoven, hvis vejret er til det. Pause ved Tim Enge, hvor rørhøg, lappedykkere mv. er på plads. Vi slutter af ved Vest Stadil Fjord. Turleder: Jens Ballegaard, (tlf. 22 82 11 75/jballegaard@youmail.dk).

**Kom og se fuglelivet på Geddal Enge søn. 26/4** kl. 10-12. P-pladsen på Geddalvej ved Geddal Enge. Denne dag vil skrænten og fugletårnet være bemanded med ornitologer og teleskoper. I løbet af et par timer kan de besøgende høre om fuglene og få dem udpeget i teleskoper. Lad der for søndagsturen gå her forbi. Tag madpakken med og nyd den ved de opstillede borde og bænke. Turledere: Leif Novrup (tlf. 97 44 83 01/23 31 56 01), Steen Fjederholt, Poul Krag m.fl. Arrangeres i samarbejde med Naturstyrelsen, Midtjylland.

**Værnengene og Tipperne tirs. 28/4** kl. 17.30-20.30. Nordliden på Værnengene. Forhåbentlig er de våde enge fyldt med vadefugle, heriblandt brushaner og stor kobbersnepper. Vi tager et kig i og omkring Nordliden, hvorefter vi kører til fugletårnet ved Værnsande. Her skulle helst være både skestørke og klirer, og i krattet kunne der nemt gemme sig en ringdrossel. Sidst kører vi op på Tipperne for at se endnu flere engfugle. Under hele turen vil der også være gode chancer for vandrefalk og dværgfalk. Turleder: Ole Amstrup (tlf. 20 46 83 36/amstrup.ole@gmail.com).

## Gråspurvene

Specielt for SENIORER



**Vandstær m.m. i Holstebro ons. 4/2** kl. 9-13. P-pladsen overfor TV/ Midt-Vest. Vi håber på at få vandstæren at se, foruden spætter, mejser og diverse andre småfugle. Vi ser nærmere på Stryget, Anlægget, Vegen Å m.m. Turleder: Peder J. Pedersen (tlf. 23 67 88 75/97 46 84 81).

**Hald Sø ved Viborg tors. 12/3** 8.30-13. Haderup Kirke kl. 8.30. Alternativ Niels Bugges Kro; Hald Sø kl. 9. Vi vil forsøge at finde vandstær og isfugl ved Niels Bugges Kro og måske lille flagspætte. Ved Hald Hovedgård esr vi efter spætmejsse og træløber/korttået træløber ved Hald Hovedgård. Derefter går vi en tur langs søen og ser efter bl.a. stor skallesluger. Turen foregår i privatbiler (samkørsel fra Haderup kirke). Turleder: Leif Novrup (tlf. 97 44 83 01/23 31 56 01/leifnovrup@pc.dk).

**Værnengene tirs. 21/4** kl. 9-12. Ved Sydliden på vejen ud mod Tipperne/Værnengene (<http://map.krak.dk/m/XEISG>). Værnengene er kendt som fin ynglelokalitet for stor kobbersnepper, røddeb, gul vipstjert mm. Endvidere er der rastende gæs, ænder, skestørke, klyder og andre vadefugle samt flere arter rovfugle. Turleder: Jens Ballegaard (tlf. 22 82 11 75/jballegaard@youmail.dk).



# Nordvestjylland

LOKAL



## DOF Nordvestjylland

### Kontakt:

**Formand:** Karsten Hansen . Nørrehedevej 12, Tange  
8850 Bjerringbro . Tlf. 40 47 89 24 . Mail: kikh38@gmail.com

**Ture:** Martin Høj Hansen . Tlf. 87 51 41 52  
Mail: martin.hoj.hansen@gmail.com

Se mere på hjemmesiden: [www.dof-nordvestjylland.dk/](http://www.dof-nordvestjylland.dk/)

## MØDER

Generalforsamling lør. 28/2 kl. 12-16. Aktivitetscentret Ny Skivehus Odgårdsvej 15 A, Skive. Dagsorden i følge vedtægterne, se hjemmesiden ([www.dof-nordvestjylland.dk/](http://www.dof-nordvestjylland.dk/)) under arrangementer. Lokalfdelingen er vært ved en besked en frokost, med øl og vand ved mødets start, samt kaffe/te og kage under mødet. Inden generalforsamlingen er der fugletur til Skive Havn, kl. 10. Se under ture.

**Kend din måge! Lør. 14/3** Kl. 9-15. Kursuslokalet i Hanstholm Fyr. Som noget nyt vil vi rette fokus på en bestemt artsgruppe nemlig mågerne, som både er meget set, men også meget "oversete". Til det formål har vi engageret mågeeksperten Henrik Haaning Nielsen til at hjælpe med at blive klogere på disse smukke og interessante fugle. Vi begynder med morgenbrød og kaffe. Herefter vil Henrik introducere de måger, som vi håber på at se senere på dagen – dvs. navnlig de store måger. Efter en sandwich tager vi i egne biler ned til havnen for at bruge vores nyerhvervede viden om mågerne live. Egenbetaling for foredrag og forplejning er 100,- for medlemmer af DOF og 250,- for ikke-medlemmer. Bindende tilmelding senest d. 1/5 til Martin Høj Hansen. Max deltagerantal er 15, tilmelding er efter først-til-mølle-princippet. Arrangør: Martin Høj Hansen (tlf. 87 51 41 52). Har du lyst til at overnatte på kursusstedet er der mulighed for det via <http://www.hanstholmfy.dk/overnatning-lejl>

## TURE

**Vandstær og isfugletur ved Viborg, Gråmejsetur ons. 11/2** kl. 9-12. Vi besøger i biler flere forskellige lokaliteter omkring Viborg og kigger efter vandstær, isfugl, bjergvipstjert og andre småfugle som spætter, træløbere, mejser m.m. Vi slutter turen ved Rindsholm. Turleder: Karsten Hansen, tlf. 40 47 89 24.

**Skive Havn inden generalforsamlingen lør. 28/2** kl. 10-12. P-pladsen ved starten af Fjordvej i Skive. Vi starter med en tur rundt på havnen, hvor vandrefalken er blevet en fast vintergæst. Der er også chance for en del småfugle bl.a. bjergirisk. Herefter går vi ud til å-udmundingen for at se hvad der gemmer sig der. Turledere: Kaj Jensen (tlf. 23 28 19 42) og Jens Albrechtsen (tlf. 20 94 91 21).

**Grynderup Sø lør. 28/3** kl. 9-12. Tårnet på Bysted Møllevej. Fra tvillingetårnet er der en god udsigt over engene. Vi kan forvente at se et fint udvalg af vadefugle, ænder og gæs. Der er også mulighed for at se spændende rovfugle. Herefter kører vi til søens nordende, hvor vi vil nyde vores medbragte kaffe/madpakke, og se hvad søen gemmer af fugle. Turledere: Jens Albrechtsen (tlf. 20 94 91 21) og Verner V. Hansen (tlf. 24 21 99 79).

**Geddal Enge søn. 12/4** kl. 9-12. P-pladsen over for Geddalvej 58, Vinderup. Vi vil kigge efter mange forskellige ænder, gæs og vadefugle i engene. Der vil være mulighed for at se rørhøg og vandrefalk. Blandt småfuglene er standfuglene og en del ankomne trækfugle begyndt at synge. Vi får også tid til at spise vores madpakker ved bordene på P-pladsen. Turledere: Jens Albrechtsen (tlf. 20 94 91 21) og Verner V. Hansen (tlf. 24 21 99 79).

**Forårstur i Ø Bakker lør. 25/4** kl. 7-9.30. P-pladsen ved Rydalsvej i Ø Bakker. Vi går en tur ad skovvejene langs nordsiden af Ø Bakker. Vi kan regne med at se og høre et pænt udvalg af forårets småfugle, og der vil være chance for at støde på flere spættearter. Turleder: Thorkil Brandt (tlf. 87 50 80 40/30 2553 04).

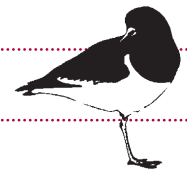
## Gråmejserne

Hverdags-  
TURE

**Gråmejsetur til Vejlerne ons. 25/3** kl. 9-13. Kogleaks ved Vejlerne. For at følge solen rigtigt, kører vi derefter til de andre skjul for at se, hvad der er denne dag. På denne tid af året er vejlerne normalt fyldt med ænder, gæs, lappedykkere, skestørke, rørdrum, traner, rovfugle og en del vadefugle. Turleder: Erling Andersen (tlf. 97 93 64 27/30 23 64 27). Gråmejsetur til Grynderup Sø tor. 16/4 kl. 9-13. P-pladsen på Bystedmøllevej. Vi går ned til Tvillingetårnet. Her er vi i tæt kontakt med de lavvandede enge og kan få et godt indblik i, hvad engene gemmer af vadefugle, ænder og gæs. Senere kører vi til udsigtsplatformen ved Grynderupvej samt til søens nordende. Vi håber på brushønsene er på plads, og at vi får set flere forskellige arter af rovfugle. Turleder: Anni Ooppelstrup (tlf. 28 93 10 72).

# Sydvestjylland

LOKAL



## DOF Sydvestjylland

### Kontakt:

Kim Mogensen . Dalsvinget 44 . 7200 Grindsted . Tlf. 40 59 22 44  
Email: kim.mogensen@mvb.net

Se også [www.dofsydvest.dk](http://www.dofsydvest.dk)

## MØDER

**Generalforsamling tirs. 24/2** kl. 19. Myrthuegård, Myrthuevej 39, Esbjerg V. Dagsorden: 1. Valg af dirigent. 2. Beretning om lokalafdelingens virke. 3. Fremlæggelse af revideret årsregnskab til godkendelse. 4. Fremlæggelse af budget til godkendelse. 5. Valg af bestyrelsesmedlemmer og suppleanter. 6. Valg af revisor. 7. Valg af medlemmer til DOFs repræsentantskab. 8. Forslag fra medlemmerne. 9. Eventuelt. Efter generalforsamlingen vil Kim Skelmosse fortælle om Raptor Camp på Malta. Kontakt: Peter Tougaard (tlf. 24 25 00 31/pesus@esenet.dk).



## TURE

**Ansager-området tirs. 17/2** kl. 8. P-pladsen ved Hovedbiblioteket, Nørregade 19, Esbjerg. Hjørnet af P-pladsen længst fra biblioteket. Vi besøger en række lokaliteter omkring Ansager, bl.a. Pømosen og Kvie Sø. Vi forsøger at finde vandstær, isfugl, bjergvipstjert og andet godt. Tilmelding til Søren Peder Nielsen (tlf. 40 87 58 82/spnhjerting@gmail.com) senest 16/2. Turledere: Søren Peder Nielsen og Hans Staal.

**Nørholm Skov og Karlsgårde Sø lør. 28/2** kl. 8. P-pladsen ved Hovedbiblioteket, Nørregade 19 i Esbjerg. Hjørnet af P-pladsen længst fra biblioteket. Alternativt: P-pladsen på Stokkebrovej ved Nørholm Gods kl. 8.40. Vi går gennem den gamle løvskov og ser/lytter efter spætter, mejser og andet godt. Derefter kigger vi på svømmefugle i Karlsgårde Sø og håber på vandstær, isfugl og bjergvipstjert ved elværet. Tilmelding senest 26/2 til turleder Ole Hansen (tlf. 53 61 70 95/olesalome@gmail.com).

**Myrthue - Ho Bugt nord lør. 28/3** kl. 8. Myrthuegård, Myrtuevej 39, Esbjerg V. Formiddagstur, hvor vi går rundt ved Myrthue og ud til "Knolden" og kigger efter ænder, gæs og småfugle. De første forårsbedudere skulle gerne være tilbage fra vinterkvartererne. Tilmelding senest 26/3 til Søren Peder Nielsen (tlf. 40 87 58 82/spnhjerting@gmail.com). Turledere: Søren Peder Nielsen og Michael Johansen. Kongens Kær og Rands Fjord

**Kongens Kær og Rands Fjord lør. 25/4** kl. 8. P-pladsen ved Hovedbiblioteket, Nørregade 19 i Esbjerg. Hjørnet af P-pladsen længst fra biblioteket. Vi besøger et par gode østjyske lokaliteter ved Vejle og Fredericia. Fuglelivet er måske ikke voldsomt forskelligt fra det vestjyske, men vi får dem at se i andre kulisser. Tilmelding senest 23/4 til Søren Peder Nielsen (tlf. 40 87 58 82/spnhjerting@gmail.com). Turledere: Søren Peder Nielsen og Kim Mogensen.

## Ungdomslejr på Christiansø maj 2015

Vi gentager successen fra de foregående år, og drager endnu en gang til Christiansø i Kristi Himmelfartsferien d. 14. – 17. maj.

Planen er at tage af sted fra Køge med natfærgen onsdag den 13. maj og være tilbage i København søndag den 17. maj om aftenen. Deltagerantallet vil formodentlig være maksimalt ni deltagere, men i tilfælde af mange tilmeldinger, vil vi bestræbe os på at skabe flere pladser. Prisen bliver 1000-1500 kr. og inkluderer både transport, overnatning samt mad og drikke. På de tidligere lejre er der blandt andet set busk-rørsanger, høgesanger, lille fluesnapper, lundsanger, hortulan og hætteværpling samt mange andre spændende arter. Der vil komme nærmere info om turen på DOF Ungdoms facebook-side i løbet af marts ([www.facebook.dk/dofungdom](http://www.facebook.dk/dofungdom)), men I kan allerede nu tilmelde jer ved at sende en mail til: [vicks6886@gmail.com](mailto:vicks6886@gmail.com) og oplyse medlemsnummer samt alder og adresse. For at deltage skal man være 12-26 år.

# Sønderjylland

LOKAL



## DOF Sønderjylland

### Kontakt:

**Formand:** Gert Fahlberg, Sottrupskov 10. 6400 Sønderborg  
Tlf: 74 46 83 21 E-mail: [gert.fahlberg@bbsyd.dk](mailto:gert.fahlberg@bbsyd.dk)

**Ture:** Karl Schlichter, Nørremark 36. 6230 Rødekro. Tlf: 74 66 13 96  
E-mail: [karl.schlichter@privat.dk](mailto:karl.schlichter@privat.dk)

**Panurus:** Gabor Graehn, Nyvang 10. 6400 Sønderborg.  
E-mail: [gaborgraehn@gmail.com](mailto:gaborgraehn@gmail.com)

Se også nyheder og ture på [www.dof-sj.dk](http://www.dof-sj.dk) samt i Panurus

## TURE

**Fugle omkring et landbrug søn. 8/2** kl. 12.30-15.30. Skibelundbjergvej 1, Kastrup, 6510 Gram. Vi går en tur omkring Søren Hansens kvægbrug for at se hvilke fugle der er omkring bygningerne, og som fouragere på ensilagestakkene. Derefter kører vi en tur ud på Søren's marker for at se efter flere fugle. Tilmelding til: hos Jesper Leegaard (tlf. 25 65 86 90, e-mail: [sortstork@gmail.com](mailto:sortstork@gmail.com)). Max. 15 deltagere.

**Trillen, Sydals søn. 22/2** kl. 10-12. P-pladsen i skoven lige før Høruphav. Der ses normalt mange vintergæster såsom ænder, skalleslugere og svaner. Turleder: Kaj Abildgaard (tlf. 74 42 50 05/30 20 84 56).

**Atlas III møde lør. 28/2** kl. 13-17. Røde-Kro, Vestergade 2, Rødekro. Mødet er for kvadrat-ansvarlige i Sønderjylland. På mødet vil vi dele de erfaringer vi har fået i løbet af projektets første år. Desuden vil vi lade op til ynglesæsonen 2015. Alle kvadrat-ansvarlige vil modtage en dagsorden inden mødet. Tilmelding senest 23/2: Gerd Bonnesen ([gerd@bonnesen.net](mailto:gerd@bonnesen.net)), Bjarne Nielsen ([birdingdk@hotmail.com](mailto:birdingdk@hotmail.com)) og Jesper Leegaard ([sortstork@gmail.com](mailto:sortstork@gmail.com)).

**Ketting Nor, Als søn. 1/3** kl. 10-12. Dæmningen over Noret. Om vinteren ses gerne stor og lille skallesluger, hvinænder m.m. Gummistøvler anbefales. Turleder: Lars Peter Hansen (tlf. 40 87 62 44).

**Kegnæs (Hartsø mv.) lør. 21/3** kl. 10-13. P-pladsen lige efter Drejet. Sidste år havde vi en god tur, så vi prøver igen en tur til Kegnæs. Under gode forhold kan der være meget at se på ved Hartsø. Turleder: Hans Jørgen Leth Hansen (tlf. 29 78 69 70).

**Fugletræk ved Tontoft Nakke lør. 28/3** kl. 6-12. P-pladsen lige efter Drejet. Mulighed for mange rovfugle som musvåge, rød glente, høge og falke. Af småfugle kan der forekomme store mængder af finker, duer, hvide vipstjert og drosler, samt god mulighed for en spændende havfugl, rovfugl eller småfugl. Turleder: Dennis Langholz (tlf. 27 52 72 44).

**Sandbjerg Sø tirs. 7/4** kl. 18.30. P-pladsen bag Sandbjerg Gods. Vi ser på søens ynglefugle især grågæs, lappedykkere og stor skallesluger. Vi vil stadig kikke efter isfuglen selvom arten er gået meget tilbage. Turleder: Gert Fahlberg (tlf. 74 46 83 21).



**Augustenborg Slotspark tirs. 14/4** kl. 18.30. P-pladsen i skovens nord-østlige hjørne. Vi vil især gå efter parkens karakterfugle: huldue, ravn og korttået træløber. Turleder: Svend Ove Jensen (tlf. 21 60 02 56).

**Tinglev Mose lør. 18/4** kl. 16-19. Søhuset med tilkørsel fra Visgårdvej. Følg skiltningen fra Bajstrup eller Bjerndrup. Vi vil på turen rundt i mosen se på de fugle, der er i mosen på dette tidspunkt. Mosen er meget fugtig, så vandtæt fodtøj er absolut nødvendigt. Da mosen ligger i et Atlas III kvadrat, vil der være mulighed for at drøfte projektet på turen rundt. Mulighed for rørdrum, trane, blåhals og rørhøg. Turleder: Egon Iversen (tlf. 74 41 57 19).

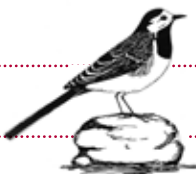
**Fredsmaj, Sønderkoven, Sønderborg ons. 22/4** kl. 19. Stedet har udviklet sig positivt. En del gæs og ænder mm. Turleder: Svend Ove Jensen (tlf. 21 60 02 56).

**Fugletræk ved Tontoft Nakke søn. 26/4** kl. 6-12. P-pladsen lige efter Drejet. Mulighed for mange rovfugle som musvåge, fiskeørne, falke og høge samt en del trækkende småfugle som f.eks. engpibere, drosler, svaler og irisker. Vadefugle og havfugle ses også. Rundt omkring i kratene ses mange småfugle. Som altid er der chance for en sjælden fugl. Turleder: Dennis Langholz (tlf. 27 52 72 44).

## RESERVATERNE

**Sølsted Mose tirs. 21/4** kl. 19-21. P-plads for enden af Brændevej på sydsiden af Sølsted Mose. Velkommen til en nye og opdateret udgave af Sølsted Mose, hvor der er ryddet krat og hævet vandstand i løbet af det sidste halve år. De første sangfugle er på plads, så vi skal lytte til sangerne, se svalerne, og sikkert opleve både ænder og vadefugle. Med lidt held får vi også glæde af andre specialiteter som traner, fyrremejser og rørhøge. Turen er en del af LIFE-projekt Sølsted Mose. Turledere: Martin Iversen & Jan Ravnborg.

Fyn  
LOKAL



DOF Fyn

### Kontakt:

**Formand:** Henrik Kalckar Hansen . Norddalen 27 . 5260 Odense S  
Tlf. 30 70 90 38 . E-mail: kalckar@webspeed.dk

### Eskursionsudvalg

Michael Mosebo Jensen . Røjle Bygade 102 . 5500 Middelfart  
Tlf. 26 82 07 29 . E-mail: mmj@doffyn.dk

## MØDER

**Generalforsamling tors. 5/2** kl. 19-22. Naturskolen Åløkkestedet, Hudevad Byvej 20, Årslev. Dagsorden: 1. Valg af dirigent. 2. Bestyrelsens beretning. 3. Fremlæggelse af revideret årsregnskab. 4. Budget for 2015. 5. Valg til bestyrelsen samt valg af suppleanter. 6.

Valg til repræsentantskabet. 7. Valg af revisor og revisorsuppleant. 8. Forslag fra medlemmerne. 9. Eventuelt. For detaljer se [www.doffyn.dk](http://www.doffyn.dk) under fugleture mm. Efter generalforsamlingen vil Søren Gjaldbæk vise billeder fra det fynske fugleliv i 2014.

**Caféaften tors. 5/3** kl. 19. Høloftet på Naturskolen Åløkkestedet, Hudevad Byvej 20, Årslev. Billeder og indtryk fra en to ugers fugletur til Uganda. Hans Rytter vil denne aften vise billeder fra og fortælle om en tur til Uganda i foråret 2014.

**Caféaften ons. 25/3** kl. 19. Høloftet på Naturskolen, Åløkkestedet, Hudevad Byvej 20, Årslev. Fugle i øst og vest. Fugleture til Taiwan og Ecuador. Lilly Sørensen og Niels Bomholt vil denne aften føre os både til Taiwan og Ecuador.

## Fuglestemmekursus foråret 2015

For alle interesserede. Kurset strækker sig fra marts til juni og indbefatter fem mødeaftener á godt to timer på hverdage, samt fem ekskursioner (hver ca. tre timer) i weekender. På kurset vil du med hjælp af en kompetent underviser få både teoretisk- og praktisk træning i ca. 50 danske fuglearter, så du bedre kan genkende fuglestemmerne efter følgende. Mødeaftenerne bliver på Naturskolen Åløkkestedet i Tarup-Davinde kl. 19- 21.30 og ekskursionerne bliver aftalt nærmere den første aften. Prisen for deltagelse er 875 kr. Max 20 deltagere. Tilmelding sker efter først-til-mølle princippet på e-mail til: (borge.lasmussen@gmail.com eller bomholt@ulbollemail.dk). Ved tilmelding får du svar på, om du har fået plads på kurset, hvorefter du indbetaler kursusafgiften. Kurset gennemføres ved min. 12 deltagere. Kursusledere: Borge Rasmussen og Niels Bomholt.

**Dato for mødeaftener: 23/3, 20/4, 4/5, 18/5 og 8/6.**

**Dato for ekskursioner: 28/3, 25/4, 7/5, 21/5, 13/6.**

## TURE

**Begyndertur til Stige Ø søn. 8/2** kl. 9-12. Her ved midvinter er der altid mange fugle i Odense Fjord - og så kan de beskues på nært hold. Det gælder mange ænder, svaner og ikke mindst lille lappedykker, som ligger i store flokke i området. Mulighed for havørn. Tilmelding til turleder Dieter Maazden (dm@privat.dk/tlf. 66 16 68 61) hvor nærmere mødested oplyses.

**Begyndertur til Ølund og Firtalsstranden søn. 1/3** kl. 9-12. Tag med turleder Dieter Maazden ud til hans yndlingsområde på denne første officielle forårsdag. Der vil være nok at kigge på fra de to fugletårne i området: ænder, gæs og rovfugle. Tilmeld dig til Dieter (dm@privat.dk/tlf. 66 16 68 61).

**Monnet søn. 8/3** kl. 8. Leddet v. indgangen til Monnet. Intet forår uden en tur til Monnet. Som altid står Poul Rasmussen klar til at lede dig rundt om diverse tuer for at fremvise forårsbedunderne og vandrefalk, fjeldvåge, blåkærhøg, og hvad der ellers måtte raste. Tilmeld dig på tlf. 62 54 10 32.

**Mandø søn. 12/4.** Tag med på en tur til denne spændende ø i Vadehavet. På dette tidspunkt bugner vaden af rastende vadefugle, ænder og gæs, ligesom interessante ynglefugle som f.eks. stor kobbersneppe gjalder fra engene. Ring til turlederne Niels Bomholt og Lilly Sørensen på tlf. 62 24 19 59 og hør nærmere om tidsplanen.

## RESERVATERNE

**Forårsfugle på Sydlangeland - åbent hus i tårnet søn. 1/3** kl. 10-12. P-pladsen i svinget ved Gulstavvej, syd for Bagenkop. Fugleværnsfondens lokale arbejdsgruppe står klar i fugletårnet ved Gulstav Mose med kikkertør og teleskoper samt hjælp til artsbestemmelse af fuglene i Gulstav Mose - og skov. Normalt forlader vi ikke tårnet, men lader fuglene komme til os. Men bliver det for koldt, går vi en lille tur ned til kysten, hvor der på denne årstid kan ligge mange smukke havlitter.



# Storstrøm

## DOF Storstrøm



### Kontakt:

Michael Thelander . Løjtoftevej 175 . 4900 Nakskov . Tlf. 54 92 83 46

E-mail: m.thelander@post.tele.dk

Se mere på hjemmesiden: www.dof-storstroem.dk

## MØDER

**Atlasmøde tors. 12/2** kl. 18.30. Lindeskovskolen, Lindevænget 1, Nykøbing F. Før mødet er der fugletur og fællesspisning for de interesserede. Se mere på (www.dof-storstroem.dk).

**Generalforsamling lør. 21/2** kl. 13. Avnø Naturcenter, Flyvervej 40, 4750 Lundby. Dagsorden iflg. vedtægterne. Den samlede dagsorden med indkomne forslag offentliggøres på lokalafdelingens hjemmeside senest 2 uger før generalforsamlingen (www.dof-storstroem.dk).

**Mandagsmøder i Næstved** kl. 19. Fritidscentret, H.C. Andersensvej 24, Næstved. Parkering ved Fritidscentret, ikke ved boligselskabet. Kontakt: Finn Jensen (tlf. 30 45 68 08), Bent Nielsen (tlf. 21 74 54 84), Lisbeth Petersen (tlf. 29 91 47 11).

**16/2:** Benny Steinmejer fortæller om de ting, han beskæftiger sig med: Gedser Fuglestation, Horreby Lyng m.m.

**16/3:** Uffe B. Nielsen og Tubas deler denne aften med fugle, blomster og sommerfugle fra Lyttesholm og Hyllekrog.

**Tirsdagsmøder i Allerslev** kl. 19. Allerslev gl. Skole, Enghavevej 2b, Allerslev. Kontakt: Holger Jensen (tlf. 55 99 63 45).

**3/2:** Uffe B. Nielsen: Fugle og Natur ved Maribosøerne.

**10/3:** Per Schiermacker-Hansen og Stig Jürgensen: Oplevelser i det centrale Asien.

**Torsdagsmøder i Nykøbing** Kl. 19-22. Fjordskolen, Fjordvej 46, Nykøbing F. Ungdomskolens lokaler i kælder. Vel mødt fra gruppen omkring torsdags møderne: Asbjørn, Birte, Freddy og Benny (tlf. 25 14 39 39).

**5/2:** Laila Roland om sit besøg i Canada.

**5/3:** Finn Jensen om DOF Storstrøms tur til Hallands Väderø.

## Fuglestemmekursus i foråret 2015

For alle interesserede. Kurset strækker sig fra marts til maj og indbefatter otte mødeaftener à to timer på hverdage, samt fire ekskursioner (hver ca. tre timer) i weekender. På kurset vil du med hjælp af en kompetent kursusleder få både teoretisk- og praktisk træning i ca. 50 danske fuglearter, så du fx er rustet til på egen hånd at genkende fuglestemmerne efterfølgende. Mødeaftenerne bliver på Nordbyskolen, Nordby Allé 2, 4800 Nykøbing F. kl. 19.30-21.30, og ekskursionerne bliver aftalt nærmere den første aften. Prisen for deltagelse er 875 kr. Max 20 deltagere. Tilmelding sker efter først-til-mølle princippet på e-mail: (dof-storstroem@dof-storstroem.dk). Ved tilmelding får du svar på, om du har fået plads på kurset, hvorefter du indbetaler kursusafgiften. Kurset gennemføres ved min. 12 deltagere. Kursusleder: Lars Walsted Christoffersen (tlf. 23 29 90 63).

**Dato for mødeaftener: 9/3, 16/3, 23/3, 13/4, 20/4, 27/4, 4/5, 11/5**

**Dato for ekskursioner: 12/4, 26/4, 3/5, 17/5**



TEAM ISLAND



## Island – med fokus på fugle

14 dage. Meget skulle gå galt før vi ikke ser bl.a. islom, nordisk lappedykker, strømand, islandsk hvinand, mosehornugle, jagtfalk, dværgfalk, storkjove, polarlomvie... Et samlet antal arter på 60-65 er realistisk, af ca. 75 ynglende arter. Lær også om landets historie, kunst, politik og økonomi.

**Kr. 21.750 pr. person**

Periode: 11/6-24/6 2015 / fra Kastrup

Rejseledere: Erik Kramshøj

og K. Torben Rasmussen

(forfatter af Turen går til Island).

## team-island.dk

29 62 80 77 / torben@team-island.dk

Medlem af Rejsegarantifonden.



KULTURRETUR



Foto: Marc Althoff

## Kosovo, Makedonien og Albanien 11 dage.

Vi besøger tre lande, hvor turismen knapt er begyndt. Landene er blandt de fattigste i Europa, men busser, hoteller og restauranter er absolut gode. Oplev det gamle Rugmeliens historie – og ikke mindst en venlig og imødekommende befolkning.

**Kr. 13.450 pr. person**

Periode: 16.9.-26.9. 2015 / fra

Kastrup

Rejseleder: Anders Errboe

Se alle destinationerne på

## kulturretur.dk

29 62 80 77 / torben@kulturretur.dk

Medlem af Rejsegarantifonden.

**3-dagstur til Nordvestjylland d. 8. - 10. maj 2015.** Vi tager på en 3 dages tur, med besøg på mange spændende fuglelokaliteter som Gyldensten (Fyn), Vejlerne, Bulbjerg m.m. Der vil være mulighed for at se arter som skestork, ride, sortterne samt forskellige vadefugle, ænder og gæs. Vi starter i Nykøbing F. fredag kl. 7 med stop i Vordingborg kl. 7.30 og Næstved kl. 8. Vi er tilbage i Nykøbing F. søndag ca. kl. 21. Vi bor på 3\* hotel Pinenhus, Roslev direkte ud til Sallingsund. Pris pr. prs. i delt dobbeltværelse kr. 2.975,-. Børn u. 12 år: halv pris v/ekstra opredning. Tillæg for enkeltværelse kr. 450,- pr. prs. Ørslev Gruppe og Specialrejser A/S er medlem af rejsegarantifonden nr. 1711. Ørslev Specialrejsers alm. rejsebestemmelser er gældende for turen. Bindende tilmelding senest den 14/2. Herefter modtager man rejsebevis/opkrævning fra Ørslev rejser. Depositum på kr. 820,- pr. prs. betales senest 8 dage fra fakturadato, og senest 30 dage før afrejse betales restbeløbet. Turledere: Finn Jensen og Lars W. Christoffersen. Tilmelding til Berndt Jeppesen på e-mail: danny-jeppesen@get2net.dk eller tlf. 61 76 49 04 med oplysning om navn på deltager(e), tlf.nr., e-mail samt påstigningssted. Turen gennemføres ved 30 betalende deltagere.

**Borreby Mose lør. 28/3** kl. 8. Rådmandshaven, Næstved (herfra evt. samkørsel), eller 8.40 på den lille p-plads nærmest godset i Borreby Mose. Mulighed for rastende vadefugle og mange arter svømmeænder. Varighed 4-6 timer. Turleder: Bent Rung Nielsen (tlf. 30 88 97 52). Fuglestemmeture i Haslev kl. 19. P-pladsen mellem kirken og biblioteket. Vi går via kirkegården ud til fugletårnet i Skoleengen og retur til kirken. Der behøves ingen forkundskaber. Turleder: Leif Tureby (tlf. 56 31 60 95). Alle er velkomne: 7/4, 14/4, 21/4, 28/4, 5/5, 12/5, 19/5, 26/5, 2/6, 9/6, 16/6, 23/6 og 30/6.

**Bødkermosen/Østmøn lør. 11/4** kl. 7-12. Bødkermosen. Vi går ad "traktorsporet" ud til Klinten og kigger på småfugle langs sporet. Videre op til Radaren og tilbage til Bødkermosen. Hvis der er træk, er obs. fra Jættebrint et oplagt sted med mulighed for traner og rovfugle. Turleder: Per Schiermacker-Hansen (tlf. 23 49 95 30).

**Bavnehøj Fritidsområde søn. 19/4** Kl. 9-12. P-pladsen ved infohytten. Området er delt op i to, en aktiv grusgrav, ejet af NNC og et randområde udlagt til fritidsaktiviteter. Her findes fuglehytter og en labyrint for børn og voksne. Turen rundt langs kanten er på 4,5 km. Der er en afvekslende blomsterflora, og søerne giver et rigt varieret fugleliv hele året. Der er indtil nu set 90 fuglearter, hvoraf den mest spændende er ynglende lille præstekrave. Søerne vrirler med frøer og mange forskellige fisk. Den mest sjældne plante er gaffel limurt, som efter sigende kun findes i denne grusgrav. Turledere: Hans Lind og Benny Steinmejer.



## RESERVATERNE

**Tur til Hyllekrog lør. 28/2** kl. 10-14. P-pladsen ved roden af Hyllekrog-tangen (øst for sommerhusene). I samarbejde med lods-ejerne, Fugleværnsfonden og Naturstyrelsen Storstrøm, arrangerer naturvejledningen i Lolland Kommune en tur til Hyllekrog inden tangen lukkes for offentligheden i ynglesæsonen. Vi holder pause og frokost i "Ninas Hus", som er et gammelt fiskerhus på tangen der ejes af Fugleværnsfonden, og besøger Naturstyrelsens udstilling i fyrtårnet. Der vil bl.a. blive fortalt om Fugleværnsfondens plejeplaner og andre tiltag for området. Turen giver også mulighed for at se vintergæster som bjergirisk og snespurv, og måske ser vi også de første forårsbebudere, såsom vibe, stor præstekrave og sanglærke. Turen er også velegnet for dem, som bare vil opleve de åbne vidder, havet, den friske luft og en god travetur. Turleder: Naturvejleder Uffe Nielsen. Pris: 20 kr. pr. voksen.

**Lærkesang ved fugletårnet på Nyord Enge søn. 29/3** kl. 10-13. Fugletårnet på Nyord, ca. 1 km efter broen fra Møn til Nyord. Arbejdsgruppen står endnu engang parat med kikkerter og teleskoper samt hjælp til artsbestemmelse af nogle af de fugle man i disse dage kan opleve på engene. Højt over dem alle synger den lille lærke. Turledere: Arbejdsgruppen og Allan Gudio Nielsen.

**Ravnstrup Sø - forårskor og blomsterflor lør. 11/4** kl. 13-15. P-pladsen v. Ålehusvej (ved indkørslen til nr. 12). Vi lytter efter frøer og skrubtudser på det lave vand inderst i rørskoven. Under alle omstændigheder er en række sangfugle på plads, og vi indprenter os deres stemmer og nyder skovbundens vårflor med bl.a. den sjældne skælrod, der blomstrer just nu i april. Hvis vi er heldige, spiller rørhøgen skyhøjt over vore hoveder. Turleder: Henrik Wejdling.

**Ravnstrup Sø - fuglekassedag med bål og pandekager søn. 8/3** kl. 10-13. P-pladsen v. Ålehusvej (ved indkørslen til nr. 12). Familiedag ved Ravnstrup Sø, hvor vi går en tur og spejder efter forårstegn blandt fugle og blomster. Måske hører vi den gråstrubede lappedykker og vandriksen kappes om at lyde mest som stukne grise, og vi prøver at fange nogen af de smådyr, som fuglene jager under vandet. Bagefter bygger vi fuglekasser, bager pandekager og brygger cowboykaffe. Turleder: Arbejdsgruppen ved Ravnstrup Sø.

**Hør lærkesang fra fugletårnet på Nyord Enge søn. 26/4** kl. 10-13. Fugletårnet på Nyord, ca. 1 km efter broen fra Møn til Nyord. Arbejdsgruppen står endnu engang parat med kikkerter og teleskoper samt hjælp til artsbestemmelse af nogle af de fugle man i disse dage kan opleve på engene. Højt over dem alle synger den lille lærke. Turledere: Arbejdsgruppen og Allan Gudio Nielsen.

**Ravnstrup Sø - fuglestemmeetener fra man. 27/4** kl. 19-21. P-pladsen v. Ålehusvej (ved indkørslen til nr. 12). Fuglestemmer skal høres i naturen - ellers lærer man dem aldrig. Denne - og fire mandagsaftner i maj - går vi turen ud til det fjerneste fugleskjul ved søens bred og tilbage igen, mens vi igen og igen repeterer de mange fuglestemmer, der lyder fra rørskov, pilekrat og løvskov - eller fra de omkransende marker og enge. I løbet af foråret bliver der chance for at få de første halvt hundrede fuglestemmer ind under huden. Turledere: Henrik Wejdling og Allan Gudio Nielsen. Turen gentages 4/5, 11/5, 18/5 og 25/5

*Husrødstjert. Denne art træffes i Danmark oftest i større byer som København og Århus. Dette skyldes, at store bygninger i et åbent, vegetationsløst landskab som industri- og havneområder, minder om de bjerglandskaber, som udgør de oprindelige yngleområder. Foto: Albert Steen-Hansen.*





Ravn. Er en musvågestor og meget sagnomspunden kragefugl. Foto: John Larsen.

## DOF Vestsjælland



### Kontakt:

**Formand:** Lasse Braae . Sophievej 10 . 4581 Rørvig  
Tlf. 28 90 10 82 . E-mail: lassebraae@hotmail.com

### Lokalbladet Bladsmutten

Redaktør Henrik Baark . E-mail: bladsmutten@mail.dk

### Ture

Kirsten Laursen & Henrik Baark . Tlf. 57 82 02 30  
E-mail: mosterlaura@mail.dk

www.dof-vestsjaelland.dk

## MØDER

**Foredrag om tårnfalken ons. 4/3** Kl. 19-21.30. Den store mødesal på Holbæk Bibliotek. Gennem 60 år har Johannes Bang studeret tårnfalken. Midt i 1970-erne fandt han frem til en egnet falkekasse, som nu benyttes over hele landet med stor succes. Det har betydet fremgang i tårnfalkebestanden, som desværre i de senere år er gået tilbage. Johannes Bang vil fortælle om sine erfaringer og give gode råd om, hvad vi kan gøre for at bevare bestanden af tårnfalke. Kontaktpersoner: Kirsten Laursen og Henrik Baark (tlf. 57 82 02 30 / 61 30 20 53 / mosterlaura@mail.dk). Arrangeres i et samarbejde med Nordvestsjaellands Naturhistoriske Forening.

## Fuglestemmekursus i foråret 2015

For alle interesserede. Kurset strækker sig fra marts til maj og indbefatter otte mødeaftener á to timer på hverdage, samt fire ekskursioner (hver ca. tre timer) i weekender. På kurset vil du med hjælp af en kompetent underviser få både teoretisk- og praktisk træning i ca. 50 danske fuglearter, så du bedre kan genkende fuglestemmerne efterfølgende. Mødeaftenerne bliver på Sorø Kultur- & Fritidscenter, Frederiksvej 27, 4180 Sorø, kl. 19-21 og ekskursionerne bliver aftalt nærmere den første aften. Prisen for deltagelse er 875 kr. Max 20 deltagere. Tilmelding sker efter først-til-mølle princippet på e-mail: (jaki@sceu.dk). Ved tilmelding får du svar på, om du har fået plads på kurset, hvorefter du indbetaler kursusafgiften. Kurset gennemføres ved min. 12 deltagere. Kursusleder: Jan Kiel.

**Dato for mødeaftener (tirsdage): 10/3, 17/3, 7/4, 14/4, 28/4, 5/5, 12/5, 19/5**

**Dato for ekskursioner (søndage): 22/3, 19/4, 10/5, 24/5**

## TURE

**Rovfugletur ved Jyderup** kl. 10. P-pladsen over for Bromølle Kro. Fra Bromølle Kro kører vi ud til Skarresø, Lille Åmose, Tissø og andre lokaliteter. Turleder: Gerth Nielsen (tlf. 24 98 34 66).  
**Søn. 1/3, søn. 5/4**

**Flasken og Vejlen ved Reersø lør. 14/3.** Kl. 10-14. Vi mødes ved Kalundborg Vandrehjem og fordeles os i private biler. Herfra kører

vi til fugletårnet ved Flasken, hvor der er mulighed for at støde til kl. 10.30. Både ved Flasken og i Vejlen, som vi derefter kører til, er der på denne årstid en mængde ænder, gæs og andre vandfugle. Turledere: Else Marie Jespersen og Birger Prehn (tlf. 21 92 61 15 / elsemariejespersen@gmail.com).

**Borreby Mose søn. 15/3** Kl. 10. Borreby Gods ved laden. De første forårsbebudere er nu ankommet til mosen. Vi kigger bl.a. efter stor kobbersnepe, klyde, præstekrave, samt diverse ænder, gæs og svaner. Turleder: Anders Jakobsen, Tlf. 40 33 66 41

**Fuglestemmeture i Haslev** kl. 19. P-pladsen mellem kirken og biblioteket. Vi går via kirkegården ud til fugletårnet i Skoleengen og retur til kirken. Der behøves ingen forkundskaber. Turleder: Leif Tureby (tlf. 56 31 60 95). **Alle er velkomne: 7/4, 14/4, 21/4, 28/4, 5/5, 12/5, 19/5, 26/5, 2/6, 9/6, 16/6, 23/6 og 30/6.**

**Borreby Mose søn. 12/4** Kl. 10. Borreby Gods ved laden. Vi lytter til de første fuglestemmer ved godset. Herfra går vi til den nærliggende mose, hvor vi kigger efter rørhøg, stor kobbersnepe, klyde, brus-hane, dobbelt bekkasin, atlingand, knarand, skægmejsse m.fl. Turleder: Anders Jakobsen (tlf. 40 33 66 41).

**Sønderjylland. Marsken og Vadehavet lør. 25/4** Kl. 5-21. Vi samles ved Kalundborg Vandrehjem kl. 5, hvor vi fordeles os i privatbiler og kører mod Sønderjylland, dog med mulighed for opsamling undervejs afhængigt af deltagernes bopæl. Vi kører direkte til Rudbøl for at prøve at finde blåhalsen. Hvor vi i øvrigt kører hen afhænger noget af meldingerne fra Sønderjylland. Nærmere program fås ved henvendelse til Jens Boesen. Turen vil blive gennemført med mindst 8 tilmeldte, dvs. 2 biler. Medbring pas, proviant og drikkevarer til hele dagen. Pris ca. kr. 375 Turleder: Jens Boesen (tlf. 40 31 12 62 / jens@boesen.org).

### Seniortur til Tamosen og Hørhaven ved Tystrup Sø ons. 22/4

Kl. 11-15. P-pladsen ved Suserupgård (Suserupvej 14, Sorø) over for Sorø Golfklub. Vi følger de afmærkede stier ned til fugleskjulet, hvor vi holder en pause og observerer hvilke fugle, der raster i de tre tørvegrave neden for fugleskjulet. Mulighed for havørn og isfugl. Vi fortsætter i vores egne biler til Hørhaven ved Vinstrup, hvor vi spiser vores medbragte madpakke og får kaffe/the og Gittes hjemmebagte boller på Hørhavegård. Pris: 50 kr. Efter frokosten går vi ud i området og spejder efter de store vingefang. Tilmelding nødvendig til turlederne Henrik Baark og Kirsten Laursen (tlf. 57 82 02 30 / 61 30 20 53 / mosterlaura@mail.dk).

Specielt for SENIORER

## RESERVATERNE

Se beskrivelse under DOF Storstrøm





## DOF Bornholm

### Kontakt:

**Formand:** Carsten Andersen . Bagå 1. 3790 Hasle .  
Tlf. 56 96 22 40 . bornholm@dof.dk

### Lokalbladet "Gaddisj'n"

E-mail: lcllemme@mail.dk www.dof-bornholm.dk

## MØDER

**Mine fugle – dine fugle tirs. 10/2** kl. 19. Bornholms Centralbibliotek i Rønne (salen). Lone Nilsson og Steen P. Rasmussen var i maj måned 2014 på en rejse til den græske ø Lesbos, hvor de så mange spændende fuglearter. Denne tur vil de i ord og billeder berette om ved aftenenes medlemsarrangement. Som altid, når vi holder "Mine fugle – dine fugle", kan du selv være med til at forme aftenen ved at medbringe en god historie, en ny bog eller nogle spændende fotos. Foreningen byder på kaffe, te og kage.

**Generalforsamling tors. 26/2** kl. 19. Bornholms Centralbibliotek i Rønne. Dagsorden ifølge vedtægterne: Valg af dirigent. Beretning om lokalforeningens virke. Fremlæggelse af revideret årsregnskab til godkendelse. Fremlæggelse af budget til godkendelse. Valg af bestyrelsesmedlemmer. Valg af revisor. Valg af medlemmer til DOF's repræsentantskab. Forslag fra medlemmerne. Eventuelt. Foreningen byder på øl, sodavand og kage lige som der vil være et underholdende indslag ved Unna Hansen og Per C. Pedersen, der fortæller og viser billeder fra Costa Rica.

**Årets naturoplevelser tirs. 7/4** kl. 19. NaturBornholm. Kom og hør, hvad naturforeningerne har at byde på af spændende oplevelser fra året, der gik. I samarbejde med Naturhistorisk Forening, Svampevennerne og Stenklubben.

## TURE

**Atlasstur for deltagere i atlasprojektet og alle andre interesserede lør. 7/3** kl. 6.30. P-plads over for Sdr. Åsedam i Almindingen. Vi går en tur i skoven for at undersøge, hvad der kan registreres af ynglefugle her i det ganske tidlige forår: traner, duehøge, spætter, mejser m.fl. Efter turen i skoven tager vi til Klippely i Ekkodalen, hvor Atlasprojektet byder på morgenmad. Her vil vi også se på, hvordan projektets første sæson forløb samt tale om det kommende forårs arbejde. Turledere: Kåre Kristiansen og Jens Christensen.

**Nexø Sydstrand og Ferskesøområdet lør. 14/3** kl. 9. Fugletårnet på Nexø Sydstrand. Vi har ofte besøgt Nexø Sydstrand i august måned for at se på vadefugle, men på denne tur skal vi kigge på lokalitetens forårsfugle, som især kommer til at dreje sig om ænder i pragtdragt. Derudover lytter vi til de første forårsangstemmer som bogfinke, gulspurv, rødhals og sangdrossel og mon ikke flagspætten også hævder territorium i området? I Ferskesø ligger der ofte troldand og stor skallesluger og måske en lille skallesluger. Vi vil også besøge rørskovs-området i den sydvestlige del af Ferskesøområdet, hvor vandriksen måske grynter og der forhåbentlig stadig er skægmejer fra efterårets invasion. Turledere: Jan Riis-Hansen og Hanne Tøttrup (tlf. 20 27 01 58).

**Kåsegårds klippeløkker, Paradisbakkerne lør. 18/4** kl. 14. P-plads ved Klintebygård på Klintebyvejen. For nogle år siden opkøbte Aage V. Jensens Naturfond ca. 60 ha af Paradisbakkerne. Det er dette skønne og for mange ukendte område, vi skal besøge. Stierne er markeret med hvide pæle og vil føre os gennem forskellige landskabstyper, hvor vi forhåbentlig vil komme til at høre og se naturens forårsbebudere. Her vokser sjældne planter som hylde-gøgeurt og kamillebladet månerude. Turledere: Karsten Rasmussen (tlf. 24 67 92 06) og Birthe Egebjerg (tlf. 61 11 33 35).

**Tour de Skåne tors. 7/5 – 9/5.** Vi vil besøge en stribe klassiske lokaliteter på denne herlige årstid. Der vil således blive en dag i det sydlige Skåne, hvor vi vil besøge bl.a. Vombs Enge og Kran-sjön, men også en dag omkring Vattenriket ved Kristianstad. Hvad den tredje dag bringer, må tiden vise. Turlederne holder øje med, hvad der bliver set i det sydsvenske i dagene op til turen og vi har mulighed for at køre efter det, hvis der viser sig noget spændende. Vi vil dog bo samme sted begge nætter. De mange lokaliteter og årstiden taget i betragtning gør, at turlisten kan blive ganske omfangsrig. Turprogrammet er endnu ikke fastlagt, men vi regner med, at turen kan gøres for 1500,- kr. pr. deltager. Denne pris inkluderer transport i minibusser, overnatning, morgenmad og to gange frokost. Deltagerantallet er begrænset til 16-24. Tilmelding kan ske til [tured@dofof-bornholm.dk](mailto:tured@dofof-bornholm.dk) fra lør. 4/4 kl. 12. Efter tilmeldingen bliver du kontaktet med information om du er med på turen, mere detaljeret program og endelig pris. Turledere: Thomas Christensen (30 31 95 40) og Carsten Andersen (23 44 02 56).

# Nordsjælland



## DOF Nordsjælland

Du kan læse om alle DOF Nordsjællands ture og møder på hjemmesiden: [www.dofnordsj.dk](http://www.dofnordsj.dk). Klik på fanebladet "Ture og Møder" øverst på siden så får du det bedste overblik.

Hvis du har spørgsmål kan du kontakte Luise Ekberg på e-mail [luise.ekberg@dofnordsj.dk](mailto:luise.ekberg@dofnordsj.dk) eller tlf. 20 28 72 73.

## RESERVATERNE

**Formiddagsfugleture ved Nivå ons. 25/3** kl. 10.30-13.30. Nivå togstation. Vi følger årets gang ved Nivå og lytter til sang og kald fra de fugle som lever i Nivås varierede natur. Turen er for alle, som ønsker at lære lidt mere om vores hjemlige fugle og det spændende dyre- og planteliv, som Nivå også byder på. Måske er vi heldige og ser flokke af trækkende traner? Turleder: Allan Gudio Nielsen (tlf. 20 89 09 09).

**Åbent hus i Nivå Bugt Strandenge søn. 26/4** kl. 10-13. Fugletårnet ved Nivå Bugt Strandenge. På denne årstid er bugten typisk præget af mange gravænder, ederfugle og andre andefugle samt rastende vadefugle. Der er også mulighed for trækkende rovfugle. Turledere: Arbejdsgruppen er til stede på Tangen med kikkerter og teleskoper og hjælper til med artsbestemmelse.

**Formiddagsfugleture ved Nivå ons. 29/4** kl. 10.30-13.30. Nivå togstation. Vi følger årets gang ved Nivå og lytter til sang og kald fra de fugle som lever i Nivås varierede natur. Turen er for alle, som ønsker at lære lidt mere om vores hjemlige fugle og det spændende dyre- og planteliv, som Nivå også byder på. Turleder: Allan Gudio Nielsen (tlf. 20 89 09 09).





## DOF København

Vesterbrogade 140. 1620 København V. kbh@dof.dk . www.dofkbh.dk

Fugleture for DOF Københavns medlemmer arrangeres af DOF Travel, Seniorudvalget, Køgegruppen og Roskildegruppen. DOF Travels rejser er annonceret andetsteds i bladet, mens de resterende ture er annonceret nedenfor. Alle ture kan ligeledes ses på vores hjemmeside, www.dofkbh.dk. Alle ture er gratis medmindre andet er angivet.

### Betaling af turene

DOF Travel Københavnsafdelingen . Dansk Ornitologisk Forening  
Vesterbrogade 140A, 1. sal. 1620 København V. . Giro 807 3333  
E-mail: travel@dof.dk . www.doftravel.dk

### Tirsdagsvagtens kontaktoplysninger

Træffetid: Hver tirsdag fra kl. 18.30-20.00 . Tlf. 33 28 38 00

For betaling af ture arrangeret af Grågæssene, Køgegruppen eller Roskildegruppen se særskilt afsnit.

## MØDER

**Generalforsamling tors. 12/3** kl. 19. Fuglenes Hus. Dagsorden (<http://www.dofkbh.dk/nyheder/207>) i henhold til vedtægterne. Forslag der ønskes behandlet skal være fremsendt til bestyrelsen senest 19/2. Aftenen afsluttes med foredrag ved Hans Harrestrup: Dry Tortugas,

USA's nationalpark i Den Mexicanske Golf. Fugle, fængsel og forbrydere. På gensyn - Bestyrelsen.

## SMÅTURE

**Kystagerparken tirs. 3/2** kl. 10-12. P-pladsen Åmarken Station. Andefugle i Kalveboderne samt småfugle i parken. Turleder: John Speich.

**Sejerø lør. 7/2** kl. 7.40-13. Havnsø Havn (husk penge til færgen). Der er som regel godt med ænder, lappedykkere, alkefugle og måske lommer og havørn på sejlturen. Færgen returnerer efter bare 25 min. i havn på Sejerø. Fra Havnsø kører vi en tur til Stridsmølle og Skarresø for at se efter Havørn, Isfugl, Bjergvipstjert m.m. Her slutter vi ca. kl. 13. Turleder: Arne Volf (tlf. 21 63 75 67).

**Køge Havn og Sydstrand lør. 7/2.** kl. 10-13. P-pladsen ved havnen ca. 300 m. syd for S-stationen. Ud over havnens måger mulighed for vintergæster som lom, havlit, bjergand, alkefugle og småfugle som bjergpiber, skærpiber, gråsisken, snespurv og med lidt held enkeltbekkasin samt evt. overvintrende vadefugle. Turleder: Nikolaj Noel Christensen (tlf. 40 58 39 78).

**Utterslev Mose søn. 8/2** kl. 9-12. Midt på Grønnemose Allé ved foderpladsen. Hvis mosen er isbelagt, er der som regel en våge, hvor der er en koncentration af ænder, gæs og andre søfugle. Småfugle som overtrækkende sanglærker er også en mulighed. Turleder: Nikolaj Noel Christensen (tlf. 40 58 39 78).

**Køge Sønakke mm. (tur i privatbiler) tirs. 17/2** kl. 8.30. P-pladsen ved Åmarken St. Gæs på markerne samt småfugle i skoven. Ved lidt held havørn og rød glente. Turledere: Chr. Ebbe Mortensen og John Speich (tlf. 36 78 54 19). Ring til John vedr. koordinering af pladser i bilerne.

**Gilbjerg Hoved og evt. Gilleleje Havn søn. 22/2** kl. 9-13. P-pladsen ved landevejen neden for Gilbjergstenen. På havet ande- og mågefugle samt mulighed for alkefugle og lommer. I havnen ses mange rastende måger, undertiden også gråmåge og ride. Turleder: Eric Schaumburg.

**Bolund Holm i Roskilde Fjord tirs. 24/2** kl. 9-12. P-pladsen på A6 over for Lille Valbyvej. Vi går Bolund rundt samt en tur rundt om Lille Valby, hvis tiden tillader det, og ser hvad årstiden kan byde på. Der kan være suppet. Turleder: Arne Volf (tlf. 21 63 75 67).

## Rundrejser i 2015

### Mallorca

Få steder byder på så mange skønne naturoplevelser som Mallorca, og vi vil gerne dele de bedste af dem med dig. **8 dage på Mallorca, med afrejse fra Kastrup den 24. april - kr. 9.595,-**

### Nordgrækenland

En uforglemmelig naturoplevelse i det nordlige Grækenland venter på dig. Tag med på en forårsrejse til det smukke græske fastland. **8 dage i Grækenland, med afrejse fra Kastrup den 2. maj - kr. 9.985,-**

### Sydlig Portugal

I det sydlige Portugal vil du opleve flotte fugletræk, og ved den spanske grænse findes et særligt fugleventyr, vi gerne vil dele med dig. Nyd samtidig godt af den varme portugisiske gæstfrihed på denne rejse. **8 dage i Portugal, med afrejse fra Kastrup den 28. september - kr. 9.875,-**

## SPÆNDENDE NATUR- OG FUGLEREJSER I 2015

Oplev en stor naturoplevelse og mød sjældne fugle, vilde dyr og helt enestående natur.

Vælger du samtidig en af vores rundrejser vil du rejse sammen med andre mennesker, der også er glade for naturoplevelser. Desuden får i følgeskab af en passioneret rejseleder, som vil medvirke til at du får en fuldendt rejseoplevelse.

Her i 2015 har vi udvalgt tre rundrejser, hvor det at opleve sjældne og spændende fugle har stor prioritet. Vi vil løbende bringe nye rejsedestinationer, og vi glæder os til at tage dig med på disse unikke rejser.

Vi tilbyder også andre spændende rejsemål, hvis du ønsker en individuel rejse, alene eller sammen med familie og venner.

**Se mere på [williamsrejser.dk](http://williamsrejser.dk)**

Vi glæder os til at rejse sammen med dig.



**Williams**  
rejser

Klostermosevej 140  
DK-3000 Helsingør  
Tlf.: +45 49 22 37 00  
fw@williams.dk

**Utterslev Mose søn. 1/3** kl. 8-11. Krydset ved Pilesvinget/Brønshøj Kirkevej. Vi går over til Langholmen imens fuglene vågner og ser hvad der trækker forbi og raster ved det genetablerede område. På vej tilbage lytter vi og træner stemmer og kald. Vi slutter af ved fugletårnet, for at se hvad der raster på søen. Turleder: Vicky Knudsen (tlf. 60 29 69 86).

**Ølsemagle Revle søn. 1/3** kl. 9-13. P-pladsen ved kiosken på dæmningen. Mærk suset fra foråret. De første klyder, præstekraver og syngende sanglærker. Evt. mosehornugle. Turleder: Jesper Sonne (tlf. 26 33 05 54).

**Botanisk Have og Østre Anlæg søn. 8/3** kl. 10-12. Indgangen ved Gothersgade. Vi ser og lytter efter de første sangfugle. På vandet ænder, rørhøns og måske en tidlig sumpskildpadde. God mulighed for halemejsler, stor flagspætte, fuglekonge og måske spurvehøg, dompap og kernebidder. Turleder: Troels M Krogh (tlf. 30 20 91 17).

**Nivå søn. 14/3** kl. 9-12. P-plads Nivå Havn. På havnen ser vi efter måger og på strandengene tidlige vadefugle og rastende andefugle. I nordlige vinde mulighed for trækkende rov- og småfugle. Turleder: Ivan Olsen.

**Utterslev Mose søn. 22/3** kl. 7.30-11.30. Krydset ved Pilesvinget/Brønshøj Kirkevej. Vi går over til Langholmen imens fuglene vågner og ser hvad der trækker forbi og raster ved det genetablerede område. På vej tilbage lytter vi og træner stemmer og kald. Vi slutter af ved fugletårnet, for at se hvad der raster på søen. Turleder: Vicky Knudsen (tlf. 60 29 69 86).

**Bolund Holm i Roskilde Fjord tirs. 24/3** kl. 9-12. P-pladsen på A6 over for Lille Valbyvej. Vi går Bolund rundt samt en tur rundt om Lille Valby, hvis tiden tillader det, og ser hvad årstiden kan byde på. Der kan være sumpet. Turleder: Arne Volf (tlf. 21 63 75 67).

**Hellebæk lør. 28/3** kl. 9-13. Materielgården/Avlsgården på Hellebækvej. I skoven forventes mange småfugle evt. ravn, sortspætte og duehøg. Mulighed for trækkende musvåger, spurvehøge og med lidt held den første fiskeørn. Turleder: Vicky Knudsen (tlf. 60 29 69 86).

**Hellebæk søn. 29/3** kl. 9-13. Materielgården/Avlsgården på Hellebækvej. I skoven forventes mange småfugle evt. ravn, sortspætte og duehøg. Mulighed for trækkende musvåger, spurvehøge og med lidt held den første fiskeørn. Turleder: Frands E Jensen (tlf. 22 75 40 64).

**Alsønderup Enge lør. 11/4** kl. 9-12. P-plads i Nejede Vesterskov. I skoven mange småfugle, måske en tidlig gransanger. På søen andefugle, lappedykkere samt tidlige vadere. Mulighed for musvåge og havørn. Turleder: Frands E Jensen (tlf. 48 18 45 56).

**Utterslev Mose søn. 12/4** kl. 7-11. Krydset ved Pilesvinget/Brønshøj Kirkevej. Vi går over til Langholmen imens fuglene vågner og ser hvad der trækker forbi og raster ved det genetablerede område. På vej tilbage lytter vi og træner stemmer og kald. Vi slutter af ved fugletårnet, for at se hvad der raster på søen. Turleder: Vicky Knudsen (tlf. 60 29 69 86).

**Stafetvandring! Amager Fælled og Christianshavns Vold søn. 19/4** kl. 10. DR Byen Metrostation. Turen slutter ved Christianshavn Metrostation. Nu er de første sangfugle fra Afrika ankommet, endvidere ænder og lappedykkere på vandet. Måske er det denne dag traner- og rovfugletrækket går over København. Turleder: Troels M Krogh (tlf. 30 20 91 17).

**Ishøj Strand og Store Vejleås udløb tors. 23/4** kl. 9-12. P-plads ved FDM Camping. Ænder, måger, vadefugle samt småfugle. Turleder: Flemming Christensen (tlf. 28 81 07 83).

**Nyord og Ulfshale (privatbiler) søn. 26/4** kl. 7-13. Ballerup St. ved busserne. (Ring til turleder om ledige pladser i bilerne) Eller ved fugletårnet på Nyord kl. 8.30. Vi kan forvente masser af gæs og ænder, stor kobbersnepe, havørn og evt. vandrefalk. Turleder: Arne Volf (tlf. 21 63 75 67).

**Bolund Holm i Roskilde Fjord tirs. 29/4** kl. 9-12. P-pladsen på A6 over for Lille Valbyvej. Vi går Bolund rundt samt en tur rundt om Lille Valby,

hvis tiden tillader det, og ser hvad årstiden kan byde på. Der kan være sumpet. Turleder: Arne Volf (tlf. 21 63 75 67).

## CYKELTURE

**Vestamager søn. 22/3** kl. 8-12. Vestamager Metrostation. Vi ser efter rastende vadefugle, ænder og gæs. Med god vind og held ser vi trækkende traner samt vandrefalk og havørn. Turleder: Jan Nielsen (tlf. 40 58 24 46).

**Vestamager lør. 5/4** kl. 8-13. Vestamager Metrostation. Vi ser efter rastende vadefugle, ænder og gæs. Med god vind og held ser vi trækkende traner samt vandrefalk, fiskeørn og havørn. Turleder: Jesper Sonne (tlf. 26 33 05 54).

## BUSTURE 2014

**Skåne lør. 28/2** kl. 8. Sjælør Station. På denne forårstur vil vi atter besøge de traditionelle gode områder med mulighed for havørne, kongeørne og adskillige røde glenter. Mulighed for nordtrækkende gæs, musvåger, fjeldvåger, spurvehøge samt blå kærhøg. I skoven mulighed for droser, korsnæb og trommende spætter. Tilmelding sker ved at indbetale kr. 281 for voksne og kr. 141 for unge under 13 år på giro 807 3333 (ved netbank girokort type 01 eller reg.nr. 4180) eller ved check til DOF Travel's adresse senest 14/2. Mrk. B2. Turledere: Hans Harrestrup Andersen og Frands E Jensen.

**NØ-Skåne lør. 28/3** kl. 7. Sjælør Station. Tranerne er begyndt at raste i nordøstskåne i større antal (op til 2000). Vi vil besøge disse områder og håber på at opleve tranedansen. Efter dette besøges nogle af de fine rasteområder i nærheden f.eks. Hammarsjön og Østersøkysten ved Rävlanda Skytfelt samt den smukke dal i Degesberga. På disse lokaliteter har vi desuden mulighed for at se f.eks. vandstær, bjergvipstjert, rødtrum, de første fiskeørne, mange gæs og ænder samt havørn. Tilmelding sker ved at indbetale kr. 299 for voksne og kr. 254 for unge under 13 år på giro 807 3333 (ved netbank girokort type 01 eller reg.nr. 4180) senest 14/3. Mrk. B3. Station Turledere: Nikolaj Noel Christensen, Hans Meltofte og Rene Rantzau.

**Møn lør. 9/5** kl. 7. Sjælør Station. Vi besøger de forskellige områder ved Møns Klint, bl.a. Jydelejet hvor der er en del orkideer og mange småfugle i krattene. Ved klinten håber vi atter at se ynglende vandrefalk. Efter besøget ved klinten kører vi til Ulfshale og Nyord hvor vi med lidt held har mulighed for karmindompap, pirol og havørn samt stor kobbersnepe og mange andre vadere på Fugleværnsfondens arealer. Er tiden til det besøges slambassinerne ved sukkerfabrikken i Stege. Tilmelding sker ved at indbetale kr. 228,00 for voksne og kr. 193,00 for unge under 13 år på giro 807 3333 (ved netbank girokort type 01 eller reg.nr. 4180) eller ved check til DOF Travel's adresse senest 2/5. Mrk. B4. Turledere: Flemming Christensen og Morten Leisvig.

## RESERVATERNE

**Gundsømagle Sø - vinterfugle ved søen lør. 7/2** kl. 10-13. P-pladsen ved Fugleværnsfondens reservat ved Østrup. En fast tur den første lørdag i måneden. Vi tæller fuglene i reservatet og alle er velkomne. Gode chancer for at se de smukke skægmejsler og måske den elegante blå kærhøg. Turleder: Arbejdsgruppen.

**Gundsømagle Sø - er der forår i luften? Lør. 7/3** kl. 10-13. P-pladsen ved Fugleværnsfondens reservat ved Østrup. På den månedlige optællingstur i reservatet går vi ad trampestien gennem rørskoven til fugletårnene. Fra de to fugletårne har vi et fantastisk syn over søen, rørskoven og de tilstødende enge. Vi vil kigge og lytte efter de første forårsbedudere som lærker og viber på Gåseengen samt rastende andefugle på søen. Turleder: Arbejdsgruppen.

**Gundsømagle Sø - de første forårsfugle lør. 11/4** kl. 9-12. P-pladsen ved Fugleværnsfondens reservat ved Østrup. Foråret er for alvor kommet til Gundsømagle Sø. Fra gangbroen og fugletårnene holder vi udvig med de mange fugle, som allerede er i fuld gang med at forsvare deres territorier med næb, kløer og sang.



## SALTHOLM

**NB! Kun 9 deltagere pr. tur** (tilmelding til Tirsdagsvagten på tlf. 33 28 38 00 før indbetaling). Når man har fået plads på en tur, indbetales turens pris på giro 807 3333 (ved netbank girokort type 01 eller reg.nr. 4180) eller ved check til DOF Travels adresse, så beløbet er DOF Travel i hænde senest 14 dage efter tilsagn om plads på turen. Mødested: Kastrup Fiskerihavn, Amager Strandvej 407 (bemærk: nummeret er angivet med tydeligt skilt på vejen), der er yderst begrænset P-plads på havnen, men der er kun 10 min. gang fra Kastrup Metrostation og bus 5A har stoppested Skøjtevej. Alle ture starter normalt kl. 8. Medbring mad og drikke. Vandtæt fodtøj er ofte påkrævet. *Det har ikke været muligt i forbindelse med planlægningen af teksterne til dette blad at få aftale om datoer for ture til Saltholm. Vi henviser til hjemmesiden [www.doftravel.dk](http://www.doftravel.dk) og/eller tirsdagsvagten for yderligere information.*

### Grågæssene

Specielt for  
SENIORER



## MØDER

**Alle foredrag afholdes i Vanløse Kulturhus**, Frode Jacobsens Plads 4, 2720 Vanløse. Tæt ved S-tog og Metro. Starttidspunkt kl. 11.30. Der serveres kaffe/the fra kl. 11.

**Georgien v. Christian Rørdam ons. 18/2.** Georgien, Europas oversete hjørne. Stadig flere opdager denne turistvenlige naturperle i Kaukasus med flere fuglearter, der ikke kan ses andre steder i Europa. Christian fortæller om de mange oplevelser landet byder på.

**Alaska v. Jette Bjerregaard Kristensen ons. 11/3.** En måned i Alaska rundt langs kysten syd for Anchorage og ind i landet til Denali med telt og kogegej. Vi søgte flot natur og fauna og blev rigeligt belønnet med stor natur, fugle og pattedyr. Jeg vil gerne dele oplevelserne med jer, fortælle og vise billeder fra denne tur i juli/august 2014.

## TURE

**Betaling** Betalinger for seniorture foregår udelukkende pr. bank (ved bankoverførsel reg. nr. 9541) 60072035 DOF-København, Seniorudvalget, Vesterbrogade 138-140, 1620 København V. Eventuel framelding til endagsbusture må finde sted senest onsdag ugen før turens afholdelse. Det indbetalte beløb returneres, fratrukket et ekspeditionsgebyr på kr. 50.-/pers. Bemærk: Vi sender ingen bekræftelse på endagssture. Du er på listen, hvis du ikke hører fra os. På flerdagsture sender vi bekræftelse på din tilmelding.

**Kontakt:** Jan Chr. Møllerup (tlf. 40 50 84 87/f.mollerup@mail.dk)  
Turledere: Elsebeth Gludsted, Jan Nielsen, Erik Larsen, Jesper Tendal.  
**Læs det detaljerede program** i "Grågåsen" eller under ture på [www.dofkbh.dk](http://www.dofkbh.dk)

**Roskilde Fjord ons. 11/2** kl.8-14. Tur i privatbiler fra Ballerup Station. Vi ser efter havørn, ænder og småfugle. Obligatorisk tilmelding til Pamela Bartholomeusz, som organiserer samkørsel (tlf. 36 70 51 78) senest 28/1.

**Alsønderup/Poleåen ons. 4/3** kl. 8-14. Tur i privatbiler fra Ballerup Station. Vi ser efter vinterfugle, ænder og gæs og småfugle i skoven. Obligatorisk tilmelding til Pamela Bartholomeusz, som organiserer samkørsel (tlf. 36 70 51 78) senest 18/2.

**Ud i det blå/Sydsjælland ons. 18/3** kl.7-17. Bustur fra Ballerup Station med opsamling i Solrød. Vind og vejr afgør dagens lokaliteter. Vi håber på havørn og fugle ved sø og å. Indbetal kr. 225 på vores bankkonto (reg.nr.9541 konto 60072035) DOF København, Seniorudvalget senest 25/2. Max. 40 deltagere. Efter 4/3 kan du ringe (tlf. 40 50 84 87) og forhøre dig om evt. restpladser.

**Kyndby/Selsø ons. 8/4** kl.8-14. Tur i privatbiler fra Ballerup Station. Vi ser efter de første vadere, ænder og gæs og måske vandrefalk. Obligatorisk tilmelding til Pamela Bartholomeusz, som organiserer samkørsel (tlf. 36 70 51 78) senest 18/3.

**Gyldensteen Strand ons. 22/4** kl.7-18. Bustur fra Ballerup Station med opsamling i Solrød. Vi besøger det nye og store naturgenopretningsprojekt på Nordfyn. Vi håber at se mange vadefugle, ænder, terner og rovfugle. Indbetal kr. 260 på vores bankkonto (reg.nr.9541 konto 60072035) DOF København, Seniorudvalget senest 1/4. Efter 8/4 kan du ringe på tlf. 40 50 84 87 og forhøre dig om evt. restpladser.

**Forårsturen er fastsat til 19.-21. maj 2015. Turen går til Skåne. Nærmere info følger i næste udgave af "Grågåsen".**

## Køge Bugt

LOKAL

## MØDER

**Foredrag om en fuglerejse til Etiopien tor. 5/3** kl.19. Det grønne Hus. Vestergade 3C Køge. Lene Smith fortæller om sin rejse til Etiopien, der er et fantastisk smukt og fuglerigt land. Lene vil vise billeder fra rejsen, fra den flotte natur og den fantastiske fauna fra Rift dalen til Sanetti plateauet i 4200 meters højde. Etiopien er rig på endemiske arter, både planter og dyr.

## TURE

**Ørnetur på Sydsjælland lør. 21/2.** Kl. 8-16. Køge Station. Alt efter held, vind og vejr bevæger vi os sydpå gennem den vestlige del af Sydsjælland. Vi fordeler os i privatbiler. Benzin deles mellem deltagerne i de enkelte biler. Turleder: Henning Skjelborg (tlf. 20 71 44 34).

**Fuglestemmetur, Køge Ås lør. 7/3** Kl. 10-12. P-pladsen, Ølbyvej ved indkørsel til Gl. Køgegård. Vi lytter til forårets fuglestemmer, inden de første sangere ankommer. Turledere: Marta Bagoly Grun og Henning Skjelborg (tlf. 30 42 24 49/20 71 44 34).

**Trækfugletur søn. 22/3** Kl. 10-14. "T-krydset" i Magleby. Afhængig af vejr og vind kører vi enten til Køge Sønække eller til Søholm. Vi ser på forårsbedudere som lærke, vibe og stær og ved vestlige vinde er der gode muligheder for træk af rovfugle, duer og småfugle. Turleder: Søren Mygind (tlf. 22 35 45 50).

**Fuglestemmetur, Køge Ås lør. 11/4** Kl. 9-12. De første sangere er ankommet, så nu udvider vi repertoire af fuglestemmer. Turledere: Marta Bagoly Grun og Henning Skjelborg (tlf. 30 42 24 49/20 71 44 34).

**Aftentur på Kirkestien ons. 29/4** Kl. 19. Strøby Kirke. Vi lytter efter forårsbedudere – og måske en ugle. Turleder: Gitte og Allan Kruse (tlf. 42 45 42 19).

## Roskilde

LOKAL

## TURE

Der henvises til vores hjemmeside [www.dof-roskilde.dk](http://www.dof-roskilde.dk), hvor alle aktuelle ture og arrangementer bliver annonceret.

## Gavekort til bidragydere til DOF's medier

Mange medlemmer og ansatte bidrager med indhold til DOF's medier. Som en anerkendelse modtager bidragerne fremover gavekort til Naturbutikken efter flg. retningslinjer:

- 1) Anerkendelse for bidrag er som udgangspunkt symbolsk og kan ikke betragtes som aflønning.
- 2) Ansatte og medlemmer af hovedbestyrelserne i DOF og FVJ modtager ikke gavekort for deres bidrag til DOF's medier, da de primært bidrager i arbejdstiden eller con amore.
- 3) Gavekortet udstedes første gang bidraget benyttes af DOF. Ved gentagelse/genbrug i flere medier udstedes ikke yderligere gavekort.
- 4) Artikler på ca. 1500 – 2000 ord anerkendes med et gavekort til Naturbutikken på 200 kr.
- 5) Fotos anerkendes med gavekort til Naturbutikken således:
  - a. 1 foto 100 kr.
  - b. 2-4 fotos 200 kr.
  - c. 5+ fotos 300 kr.
- 6) Udstedelsen af gavekort foregår løbende i takt med at bidragene benyttes.



**Udlejes:** Amtoft – Fuglereservat Vejlerne, Thy Nationalpark, Vesterhavet, Limfjorden. I første række til Limfjorden, i Amtoft, udlejes et dejligt og velholdt sommerhus i meget naturskønne omgivelser. Der er desuden kun få kilometer til Nordeuropas største fuglereservat, Vejlerne, og Danmarks første nationalpark, Thy Nationalpark, samt Vesterhavet. Huset: Sydvendt terrasse med panoramaudsigt over fjorden. 82 m<sup>2</sup>. 6 sovepladser fordelt på 3 værelser. Køkken og stue i ét. Bruserum og toilet. Cykler. Kun 300 meter til havn og købmand. Se linket [www.Amtoftstrand.dk](http://www.Amtoftstrand.dk). Tlf. 86 72 50 05.



### Malariafri safari til fugleforskeren Jørgen Rabøls sydafrikanske reservat

Gør som mange andre fuglefolk: tag med super-engagerede biologer på en anderledes og personlig safari til Sharkati i UNESCO Reservatet Waterberg i Limpopo. Max. 12 deltagere og kun 3 årlige ture. Fantastisk natur med over 300 fuglearter og masser af vilde dyr. Hyggelig lodge med gæstehuse, pool, frodig have. Netfangst, bushwalks, safaris, natur/fugleforedrag, fuglelister mm. Du må også gerne gå egne ture i reservatet. Endvidere mange ture til nationalparker, RAMSAR-område, township, landsbyskole, meteoritkrater, World Heritage Site mm. Medlem af Rejsegarantifonden. 12- og 15-dage all-inclusive: 17.990 og 22.990, nov. og feb. Turledere: biologer & medejere Jørgen Rabøl og Danna Borg, [www.biotravel.dk](http://www.biotravel.dk), tlf.: 45858512/24849392.



**Sommerhus udlejes inde i Nationalpark Thy** I nærheden af landsbyen Svankær, velholdt bjælkehus på 77 m<sup>2</sup> inkl. annex til max 5 personer på 6000 m<sup>2</sup> vidunderlig naturgrund med talrige redekasser og rigt fugleliv. Parabol-TV, internet, vaskemaskine, opvaskemaskine, brændeovn, varmepumpe, elvarme, overdækket + åben terrasse og carport. 6 km til Vesterhavet og 8 km til indkøb. Leje pr. uge: kr 4,300 + forbrug. Husdyr/rygning ikke tilladt. Kontakt [Sondergaard\\_Jens@mail.dk](mailto:Sondergaard_Jens@mail.dk).



**Udlejes:** Vedersø. 4 personer. Toppen af Vest Stadil Fjord. Hyggeligt velindrettet helårshus/ferieejlighed 50 m<sup>2</sup>. Naturgrund ugeneret indhegnet, udsigtshøj. Udsigt til klitter og fredede strandenge. Stort fugletræk samt mulighed for 'lille' sort sol forår/efterår. Rørdrum høres, findes ved Nørre Sø 800m væk. Ynglende tårnfalke i haven. Rigt fugleliv, fodres hele året. Musvåge på foderbræt 25m fra huset. Ugepris: kr. 2.700,- Rengøring kr. 300,- El afregnes. Pris pr. døgn, kr. 450,- for to personer inkl. sengelinned og håndklæder. Hund er velkommen. Henv. Anette Schmidt: 22 55 06 00.

**DOF Nyt og Fugle i felten købes.** Alle numre. Kontakt: 24 27 08 56

**Limfjorden - Vejlerne** Lunt lille træhus, smukt beliggende med helt fri udsigt over Arup Dæmning, fjord og reservat. Helårsbolig, enkelt indrettet til 2-4 pers., med tekøkken, bad, brændeovn og el-varme. Udlejes billigt på dags- eller ugebasis. Tlf. 97 99 33 76. E-mail: [lotte.lolk@mail.dk](mailto:lotte.lolk@mail.dk). [www.limfjorden-vejlerne.dk](http://www.limfjorden-vejlerne.dk)



**ZEISS Victory DiaScope 85 T\* FL**  
**ZEISS Vario Okular D 15-56X / 20-75X**  
Uovertruffen skarphed. 10 års worldwider garanti. Købt 8.10.2010. Kun brugt indendørs Som ny! Alt dokumentation haves. 16.000 kr. Kontakt: [ivan.graae@image.dk](mailto:ivan.graae@image.dk)



**Den gamle Fyrmester bolig** ved Fornæs Fyr, kan nu lejes som feriebolig. Se mere om den idylliske feriebolig på [www.fornaes-fyr.dk](http://www.fornaes-fyr.dk)



**Feriehus i Nymindegab.** Lille hyggeligt feriehus udlejes. Ligger tæt ved Vesterhavet og det sydlige Ringkøbing Fjord. Ikke langt til Værnengene, Tipperne, Filsø og Skjern Enge. Se mere på [www.skovbrynet48.dk](http://www.skovbrynet48.dk). Kontakt: [www.vadlarsen@gmail.com](mailto:www.vadlarsen@gmail.com) eller tlf.: 6179 3369

**Sydlangeland - Klise Nor** Hyggeligt stråttækt hus på 86 m<sup>2</sup>. Udsigt over det fredede Klise Nor. Plads til 3 (4) personer. Ligger omgivet af området med vilde Exmoor-ponyer. Rigt fugleliv. Gode fiskemuligheder. Tæt ved badestrand og golfbane. Ledige uger i højsæsonen til 3000 kr./uge. Også ledige uger i resten af juni og august samt forår og efterår.. Se vores hjemmeside for yderligere oplysninger. Tlf. 62561841 / 30491751 [tryggelev@gmail.com](mailto:tryggelev@gmail.com). [www.vesteregndk](http://www.vesteregndk)

**MØN** Lille hyggeligt 4-personers sommerhus i Ulvshale med køkken, bad, brændeovn og el-varme. Udlejes på dags- eller ugebasis. Min. 2 døgn. Tlf. 23805722. E-mail: [metthenriksen@gmail.com](mailto:metthenriksen@gmail.com).

**UDLEJES!** Romeleåsen i Skåne, Sverige. Velindrettet helårshus ca 60 kvm, inhægnad trädgård och med en fantastisk utsikt. Hund får medtagas. Man bor mitt i naturen med fågelområdet o vilda djur intill huset. TV och trådlös internet. Gå in och besök min sida [www.roddehof.se](http://www.roddehof.se). Du får gärna ringa 004641147068 eller 0722278281. Eva önskar dig välkommen!

**frontiertours.dk** 

**Birding ture til Uganda.** 15 dages alt ink. 28. marts til 11. april 2015 02. okt til 16. okt 2015. Ret til ændringer forbeholdes. [frontiertours.dk](http://frontiertours.dk)

**Birding ture til Colombia.** 14 dages alt ink 15. til 27. July 2015 og 16. til 30. Nov 2015 Ret til ændringer forbeholdes. [frontiertours.dk](http://frontiertours.dk)

**Efterlysning:** Fuglemand med tid til kratlusk, ture og rejser. Kendetegn: Erfaren, rejselysten, adult. Søges af ditto fuglekvinde. Lokalitet: Sjælland (Ø). Henvendelse: [limosa8@yahoo.com](mailto:limosa8@yahoo.com)

**WWT** Walk With Jith tour operator

Nature, Bird & Photography  
Tours in

**Sri Lanka**

Web  
[walkwithjith.com](http://walkwithjith.com)

E-mail  
[walkwithjith@hotmail.com](mailto:walkwithjith@hotmail.com)



# På tur med DOF Travel

*Fuglerejser med indhold*

*Se de mange tilbud på vores hjemmeside:*

**www.doftravel.dk**



*Fuglerejser over hele verden med kvalificerede og erfarne ledere*



## *Dansk Ornitologisk Forening – DOF*

*DOF er landsforeningen for fuglebeskyttelse og fugleinteresserede*

DOF er den danske afdeling af BirdLife International  
Vesterbrogade 138-140, 1620, København V  
Telefon (10-16, fredag 10-15): 3328 3800  
email: dof@dof.dk . www.dof.dk

**DOF's formand:** Egon Østergaard tlf: 3116 2030,  
email: egon.ostergaard@dof.dk

**Indmeldelse i DOF:** Sker ved indbetaling på girokonto 7 00 08 39  
Støttebeløb til DOF's arbejde for fugle- og naturbeskyttelse, som er fradragsberettiget, kan indbetales på samme girokonto.

### **Årlige kontingenter:**

Kernemedlemmer:	kr. 450,00
Ungdomsmedl. (u. 26 år)	kr. 225,00
Medlemmer:	kr. 310,00
Husstandsmedlemsskab:	kr. 599,00

**Fugleværnsfonden:** Fugleværnsfonden er en almennyttig fond stiftet af DOF. Fondens formål er at købe og drive fugle- og naturreservater og formidle viden og oplevelser fra disse reservater. Støttebeløb, som er fradragsberettiget, kan sættes ind på Fugleværnsfondens girokonto 5 09 42 32 .  
email: fvf@dof.dk . www.fuglevaernsfonden.dk

**Naturbutikken:** Naturbutikken i Fuglenes Hus tlf: 3328 3838  
Åbningstider: Man.-fre. kl. kl. 11-17:30, lørdag 10-14. www.naturbutikken.dk

Bor du i ulandet, kontakt da venligst DOF for nærmere oplysninger om priser.





DU KAN FINDE VORES PRODUKTER  
HOS EKSKLUSIVE SPECIALISTFORHANDLERE  
OG ONLINE PÅ [WWW.SWAROVSKIOPTIK.COM](http://WWW.SWAROVSKIOPTIK.COM)

## EL 50 PERFEKT TIL FANTASTISKE OPDAGELSER

Ujævne klipper ved kysten, mørke skove eller stegende solskin i ørkenen. Den største udfordring for en fuglekigger kan finde sted når som helst og hvor som helst. Det er godt, at EL 50-kikkerten fra SWAROVSKI OPTIK kan hjælpe dig med at finde alle disse skjulte skatte. Denne kikkert leverer fantastiske, yderst kontrastrige, detaljerede og farveægte billeder, selv i tussmørke, takket være SWAROVISION-teknologi. Du kan også identificere sjældne fugle på større afstand. Det sofistikerede design leverer fremragende balance og håndtering. Få endnu mere ud af de særlige øjeblikke – med SWAROVSKI OPTIK.

SEE THE UNSEEN  
[WWW.SWAROVSKIOPTIK.COM](http://WWW.SWAROVSKIOPTIK.COM)



SWAROVSKI  
OPTIK