

fugle & natur

2 | APRIL | 2014

Dansk Ornitologisk Forening



- › Danmarks fugle i mandtal
- › Duehøge flytter til storbyen
- › Mangfoldighed med tålmodighed
- › Nærkontakt med hær fugle



Egon Østergaard
Formand i DOF

EU i fugleperspektiv

Om en måneds tid er der valg til EU-parlamentet, der har haft meget stor betydning for den europæiske natur i over tre årtier. Uden fælleseuropæiske retningslinjer havde fuglenes vilkår i Danmark været langt ringere, end de trods alt er i dag, her 35 år efter vedtagelsen af EF-fuglebeskyttelsesdirektivet i 1979.

På en lang række områder er EU til diskussion, men på naturområdet må vi i dag anerkende, at direktiverne har været en succeshistorie for fuglene og habitaterne. Godt nok har implementeringen i dansk lovgivning til tider været fodslæbende, og DOF har utallige gange måttet presse på for at få EU's love indarbejdet i danske love og ikke mindst omsat til praksis i fx Tøndermarsken og på havet.

Fuglebeskyttelsesdirektivet og Habitatdirektivet fra 1992 udgør tilsammen grundlaget for Natura 2000-områderne, der i dag er kerneområder for natur og biodiversitet. De udgør nu 9 % af Danmarks landareal, hvilket placerer os lavest sammen med Storbritannien som lande, der har mindst natur udlagt. I den modsatte ende af skalaen ligger Bulgarien og Slovakiet med ca. 30 % international vigtig natur udpeget og beskyttet.

Danmarks 113 fuglebeskyttelsesområder er velkendte af de fleste fugleinteresserede, og for alle områder er der nu, takket være EU, vedtaget mål og iværksat konkrete handleplaner frem mod 2015 for de fuglearter, som områderne er udpeget for. Og nye planer frem mod 2021 er på vej. Det sikrer, at de midler, der er til rådighed, målrettes mod de vigtige arter, og i Habitatdirektivet mod de udpegede naturtyper. Nogle af midlerne til den indsats kommer fra EU ad forskellige kanaler. Af de såkaldte landdistriktsmidler

har regeringen således i 2014-2015 modtaget 1,1 mia. kr. til natur, miljø og klima, og af disse er der afsat godt 600 mio. kr. til Natura 2000-områder og afgræsning.

Hertil kommer den såkaldte LIFE-ordning, der er EU's støtteprogram for natur og miljø, der gennem en årrække har været en vigtig finansieringskilde for store naturgenopretningsprojekter og projekter målrettet arter eller artsgrupper, som fx engfuglene. I 2013 havde EU afsat ca. 2 mia. kr. til LIFE, og af disse var der ca. 36 mio. kr. til danske naturprojekter som fx Lille Vildmose, Læsø og store hedeområder. Projekter der også tilgodeser en række truede og sjældne fuglearter.

EU spiller også en vigtig rolle, når FN's mål om at stoppe tabet af biodiversitet inden 2020 skal omsættes til europæiske forhold. FN vedtog målene i 2010, og EU besluttede sine mål i 2012. Nu venter vi på, at den danske regering snart følger op på EU's mål og får vedtaget en strategi for biodiversiteten i Danmark. EU kræver nemlig, at medlemslandene har udarbejdet, vedtaget og påbegyndt implementering af en opdateret strategi og handlingsplan for biodiversitet' inden 2015. Der er otte måneder til!

Men der er mange andre områder, fx landbrugsstøtteordninger, hvor EU kunne gøre det langt bedre for den europæiske og danske natur, så der er al mulig grund til at have opmærksomheden rettet mod, hvad der foregår i Bruxelles og Strasbourg.

Egon Østergaard
Egon Østergaard, Formand DOF

Forside

Allan Gudio Nielsen har været rigtig tæt på hærfuglen.
Se flere billeder side 8-9 i dette blad.

Udgivet af

Dansk Ornitologisk Forening – DOF – BirdLife Denmark
Vesterbrogade 138-140 . 1620 København V
Tlf. 33 28 38 00 (mandag-torsdag 10-16, fredag 10-15)
Mail: dof@dof.dk

Redaktør (ansv.): Helge Røjle Christensen, Pilgårdsvej 4,
7742 Vesløs, tlf. 97 99 32 77 (aften), e-post: fugleognatur@dof.dk

I redaktionen: Kommunikationschef Tine Stampe

Annoncer: Maya Schuster

Ture og Møder: Vicky Knudsen

Oplag: 17.000

ISSN: 01073729

Layout og tryk: Vivian Buch, www.SvendborgTryk.dk

Indhold

Duehøge flytter til storbyen	3
Nærkontakt med hærfugle	8
Danske fugle skrives i mandtal	11
Mangfoldighed med tålmodighed	16
Find en pungmejsje	18
Minken skal bekæmpes	20
"Rookie" – fugle i børnehøjde	23
En tur til Nordnorge	27
Redekasser til skallesluger	30
Lokalsider, ture og møder	32 - 44



Duehøgen flytter til byen

Den meget omtalte flugt fra land til by sker også i rovfuglenes verden. Duehøgen har et skarpt blik for storbyens kvaliteter.
Foto: Allan Gudio Nielsen.

Masser af duer, krager og rotter – og næsten ingen forfølgelse. Hvorfor skulle rovfugle egentlig ikke foretrække livet i en hovedstad frem for de af og til barske vilkår i skovene? I Berlin har duehøgene fundet svaret på det spørgsmål, og der er flere rovfugle på vej ind i Europas storbyer. Ole Friis Larsen rapporterer fra Berlin om en spændende udvikling – som vi måske også kan håbe på i Danmark...

En dag, lige uden for min gadedør i Berlin, stod en gråkrage i skjul under en parkeret bil og kiggede op. Jeg kiggede også op. Lige over os kredsede hannen fra det lokale duehøgepar, som vi åbenbart begge kendte godt til. Et par havde i flere år rede i nogle træer omkring sportspladsen for enden af gaden, men det område har kvarterets musvåger nu fået for sig selv. Det nye par duehøge har skjult deres rede godt i en lille gruppe fyrretræer ud til en stærkt trafikeret vej lidt længere væk. Tyske ornitologer siger spøgefuldt, at duehøgen er lettest at kende på, at man aldrig ser den. Men sådan er det ikke i denne metropol, hvor masser af rovfugle har droppet landlivets trængsler til fordel for en mere tjekket tilværelse som urban cool.



Urbanisering i fugleperspektiv. Ungerne i denne duehøgerede er født med udsigt til Berlins højhuse og et liv på stenbroen. Foto: Norbert Kenntner/NABU.



▲ *Duehøgere i en populær park, hvor der også kommer mange turister, og tæt på en af Berlins stærkt trafikerede gader ind mod centrum. Reden har i flere år været besat af et rutineret adult storbypar, og allerede i starten af marts lå hunnen og rugede uanfægtet af, at forårsvejr med tocifrede varmegrader lokkede mange mennesker ud i parken. Foto: Ole Friis Larsen.*

◀ *Adult han forsøger med held at lokke sin mere sky, men også adulte mage forbi en del søndagsgæster i området og hen til re-det træet ved at friste hende med mad. Byttet ligger på træstammen til højre for ham. Foto: Ole Friis Larsen.*

For duehøgene begyndte indvandringen for 60 år siden i ruinerne efter Anden Verdenskrig. I starten af 1950'erne var der kun et enkelt eller to par duehøge i de store skove inden for bygrænsen i den vestlige del af Berlin. Overalt i Tyskland var duehøgene næsten udryddet af due- og høns-avlere, og siden blev de hårdt presset af miljøgifte som DDT. Men i slutningen af 1970'erne var der alligevel 7 par i Vestberlins skove. Rederne blev i høgenes yngletid bevogtet døgnet rundt af lokale ornitologer, og så begyndte det at gå stærkt. Bare nogle få år senere var der i 1980'erne så mange duehøge i byens skove, at de første par måtte vælge mellem at flytte uden for bygrænsen eller ind i beboede kvarterer – og flere par foretrak storbyen. Udviklingen foregik på samme måde i Østberlin på den

modsatte side af muren i den dengang delte by. "Fra 1986 til 2005 blev bestanden af duehøge i den østlige del af Berlin tredoblet fra 16 til 45 par og har holdt sig stabilt på det niveau siden da", fortæller Rainer Altenkamp. Han har fulgt og ringmærket rovfugle i den del af byen siden 1994 sammen med en kammerat, der startede i 1986. Undersøgelser viste, at duehøgene under fremgangen klarede sig ekstremt godt i Berlin. 87 procent af parrene fik i gennemsnit 2,9 unger på vingerne i de år – hvor succesrige par i danske skove i gennemsnit får 2,6 unger fra reden. Derimod klarer de unge duehøge i storbyen sig ikke bedre end dem i skovene. 70 procent når ikke at fylde to år. Den mest almindelige dødsårsag blandt storbyens unge duehøge er ikke

sult, men kollisioner med glasfacader på huse og busstoppesteder.

Tre par per kvadrat

Efter en periode med vækst i bestanden er duehøgen nu generelt i tilbagegang i Tyskland. Punkttællinger og andre opgørelser viser, at bestanden som følge af ulovlig forfølgelse er næsten halveret de seneste 20 år. Ornitologer i rovfuglebeskyttelsesgrupper finder jævnligt giftdræbte duehøge og ulovlige fælder i skovene, men ikke i Berlin. Millionbyen er (næsten) blevet et fristed for rovfugle og har i de seneste 10 år haft en stabil bestand af duehøge tæt på 100 ynglepar. Efterhånden er alle byens skove, parker, kirkegårde, godsbaneterræner og øde industriområder besat. Nye par etablerer sig nu i træer i baggårdshaver og

grønne områder mellem store boligblokke. 100 ynglepar spredt ud over Berlins 892 kvadratkilometer svarer til næsten tre par per kvadrat i 35 sammenhængende kvadrater i DOF's nye atlasprojekt! Og så taler vi tilmed ikke om skov, men en by med trafikstøj, fabrikker, lysforurening og 3,4 millioner mennesker.

En af de få trusler i byen kommer fra folk med avanceret fotoudstyr, fortæller Norbert Kenntner, der ringmærker rovfugle i den sydvestlige del af byen. Berlin er blevet så kendt for duehøgene, at han har bedt om, at vi ikke nævner redesteder i denne artikel. Ikke for at lægge foto-folkets begejstring for had, men der er kendte reder nok, og Norbert Kenntner vil gerne beskytte især nyetablerede par af duehøge, der selv i storbyen kan være temmelig sky på redestedet.

Han samler mig op en søndag eftermiddag med vidunderligt forårsvejr i begyndelsen af marts. Det er nu, vi skal i gang med at tjekke de cirka 45 redesteder, han holder øje med, og i de næste tre timer når vi at besøge seks lokaliteter. På tre af dem er der gevinst.

Unge høge yngler

Den første rede er mindre end 300 meter fra min gadedør og tegner øjeblikkeligt lovende. Der er friske pluk af byttefugle flere steder på jorden omkring redetræet. Kort efter hører vi to duehøge kalde og får øje på en adult han med bytte i et træ. Hunnen kalder længere væk og tilsyne-

ladende urolig over, at både vi og andre mennesker opholder sig tæt på redetræet. Men hannen flyver hen til hende, viser hende byttet og lokker hende langsomt nærmere. Pludselig hører vi hende på jorden lige bag os, og derfra stryger hun tæt forbi direkte op i reden.

Vi er glade, et adult par på rede er en fremragende begyndelse.

Den næste rede er også højt 300 meter fra gadedøren, bare i en anden retning. Bedre kendte jeg altså ikke bestanden af duehøge i mit nabolag, som bedst kan sammenlignes med kvarteret omkring Nørrebro Station i København. Også her er der gang i to duehøge hen over legende børn og voksne, der ordner blomsterbede – en adult hun i par med en ung han fra sidste år. Norbert Kenntner har ringmærket duehøge i Berlin i 20 år, og for ham er det ikke usædvanligt, at duehøge yngler, når de er et år gamle.

Det tredje sted er der ingen spor af duehøge. Vi møder en mand, som er kommet på lokaliteten hver dag i årevis og omhyggeligt noterer alt, hvad han oplever. Vinteren igennem har han set duehøge jage i området, men ingen ynglefugle. Vi går alligevel en runde og tjekker reden, som er ekstremt godt skjult i en gran og sidste år blev overtaget af et ravnepar. Norbert Kenntner fortæller, at netop her foregår der formentlig illegal bekæmpelse af duehøgene. Når de yngler her, er det næsten altid et nyt par hvert år, og der er en del

dueavlere i kolonihaverne, som grænser op til området. På en anden af hans lokaliteter længere inde mod centrum er den ringmærkede han til gengæld 15 år og hunnen tilsyneladende lige så gammel.

Øst og Vest forenes

Heller ikke det næste sted er der spor af aktivitet ved reden, men det kan nås endnu; vi er stadig i starten af marts, og på vej ud af området opdager vi rester af en friskplukket gråkrage under en busk.

Femte sted tegner heller ikke godt – reden var også tom sidste år – men lige før vi giver op, får vi øje på en duehøg, der står ved en lille sø i anlægget midt i et boligkvarter og drikker vand med et par gråænder som tilskuere. Det er en ung han fra sidste år med en af de farveringe, som ringmærkerne har brugt siden 2012. Vi aflæser ringen på hans højre ben som B26, mens han får en gren af et træ og tager den med op til reden. Samtidig dukker hunnen op; også hun er i juvenil fjerdragt fra sidste år – og farveringmærket – men koden er svær at aflæse og kræver arbejde med billederne hjemme ved computeren.

Vi kan dog se på farveringens placering på henholdsvis venstre og højre ben, at her forenes øst og vest. Senere får vi bekræftet, at hunnen har fået sin ring under et ophold på NABU's plejestation i Østberlin, mens han er ringmærket i en rede i den nordvestlige del af byen i juni sidste år. Ingen af dem har været genmeldt før nu.



Et overraskende fredeligt møde. Den unge han B26 drikker vand med et par gråænder som tilskuere. De har normalt al mulig grund til at frygte selv den unge duehøg. Foto: Ole Friis Larsen.



Hannen med ringen B26 er knap et år, men i fuld gang med at knække grene af til reparation af en gammel rede i et boligkvarter, efter at han har fundet sammen med en ligeså ung hun. Foto: Ole Friis Larsen.

Ung duehøg i Berlin spejder efter bytte i det tidlige forår, skjult i en trækrone. Foto: Ole Friis Larsen.

Sjette sted er der to reder, men ingen tegn på benyttelse. Også de skal tjekkes igen i april.

Norbert Kenntner er denne eftermiddag især glad for det unge par med farveringe. De bekræfter, at duehøgene i Berlin bliver hængende inden for bygrænsen. Livet blandt mennesker er en selvfølge, og der er masser af mad.

Flere krager og duer

Det er imidlertid en myte, at selv en så tæt bestand af rovfugle er i stand til at befri en by for duer, krager, skader, måger og andre fugle, som byfolket måtte føle sig forulempet af.

"Selvfølgelig kan de ikke det; mellem 1998 og 2011 har jeg undersøgt, hvad duehøgene æder. De har fanget flere krager og duer i takt med, at bestandene af disse fugle er steget i Berlin. Men de kan ikke forhindre, at antallet af gråkrager og ringduer stadig stiger. Bestanden af husskader holder sig stabil, og det samme gælder, så vidt vi ved, for skovskader. Andelen af skovskader i duehøgenes kost er ganske vist faldet, men det hænger snarere sammen med, at mange nye par duehøge holder til i bykvarterer, hvor der ikke findes skovskader", siger Rainer Altenkamp, der også er stedfortrædende formand for DOF's

tyske søsterorganisation NABU i Berlin. Andre steder i Europa har duehøge opdaget den samme fidus - at livet i store byer er godt for dem. Foruden Berlin er der bemærkelsesværdigt tætte bestande i Saarbrücken, Köln, Hamburg – og Kiev i Ukraine. I Hamburg fortæller bystatens naturstyrelse på sin hjemmeside, at "duehøgene har sprængt rammerne for deres naturlige tilknytning til skov og jager dybt ind i bykvarterer. Det optimale fødeudbud af gadeduer har medført, at praktisk talt samtlige anvendelige territorier for duehøge er fuldt besat". Prag i Tjekkiet og Krakow i Polen siges også at have tiltagende bestande af duehøge. I Berlin har duehøgene indtaget staden tæt fulgt af musvågerne. Så sent som i 1968 var der bare fire ynglepar i Vestberlins skove, men så fik musvågerne også smag for bylivet. I den delte by fandt ornitologerne i Vestberlin midt i 1980'erne 15-20 reder med unger, og kollegerne i Østberlin havde samme år, som muren faldt i 1989, styr på 16 reder. Ingen tæller musvågerne mere, men rovfuglefolkene i Berlin anslår, at der er mindst ligeså mange musvåger som duehøge i byen. Om natten over tager mellem 80 og 120 natuglepar tjansen med at sidde selv helt inde i centrum og glo efter mus og rotter 'to go'.

Lærkefalkene rykker ud

Til gengæld er Berlin aldrig blevet spurvehøgenes by. De konkurrerer direkte med de større duehøge om føden, og det er et sjældent syn at se en spurvehøg fra et af byens 6-8 ynglepar jage småfugle i en af parkerne. Duehøgene bliver desuden tillagt i hvert fald noget af skylden for, at lærkefalkene stort set i samme tempo er flyttet den modsatte vej. Efterkrigstidens ødelagte skove mindede om åbne parklandskaber, hvor lærkefalkene oplevede en kronet tid med masser af gamle kragereder og endda af og til ynglede i store haver med op til 31 par inden for bygrænsen frem til 1960. Men siden er bestanden raslet ned til højst to-tre par – til gengæld har lærkefalkene ifølge det seneste tyske atlasprojekt, som endnu knap er udkommet, pæn fremgang i delstaten Brandenburg hele vejen rundt om bystaten Berlin. De knap så aggressive musvåger har ikke på samme måde bekriget deres nærmeste fødekonzurrent blandt dagrovfugle, så tårnfalkene er stadig suverænt Berlins mest almindelige rovfugle med en bestand på 200-250 ynglepar.

Ørne på vej ind

Hvem bliver så de næste rovfugle til at indtage storbyen? Rørhøge, rød og sort glente



Usædvanligt naboskab. Duehøgerede i Berlin. Foto: Ole Friis Larsen.

(der ellers er en almindelig 'skraldemand' i mange af verdens storbyer) holder sig stort set til udkanten af byen. Slørugler er der kun få af, men skovhornuglen synes at være på vej ind - og så alligevel ikke - med en bestand, der i årevis er svinget op og ned mellem 20 og 35 ynglepar. Vandre-falkene har der været lidt flere af i en ustabil bestand, men 3-4 par er nu udtryk for et nyt, stabilt fodfæste langs floden Spree, der løber gennem byen. Det mest berømte par har i flere år ynglet i en niche på tårnet af Berlins røde rådhus (efter bygningens farve) ved Alexanderplatz helt inde i centrum. Og så er der havørnene ... I Hamburg kommer unge ørne om vinteren ind i byen langs floden Elben og kan ses i

slagsmål om maden i havnekvarterer helt inde i centrum. De ynder også at holde til ved skarvernes sovepladser og i tømmerhavnen, fortæller ornitologen Gerhard Brodowski på sin hjemmeside. I efteråret 2010 byggede et par havørne videre på en gammel musvågerede i et af byens naturreservater ved Elben og forsøgte i flere år at yngle. Men de opgav hvert år på grund af forstyrrelser fra skovarbejdere og nysgerrige, der ikke respekterede afspærringer eller havde uopsættelige gøremål i området. På samme måde gik det de første havørne inden for bygrænsen i Berlin. Det første par byggede rede i en af de populære skove i den østlige del af byen i 1998,

men fik ikke fred. I 2002 forsøgte et par at yngle i en rede på en ø i Tegeler-søen - med populære badestrande og adskillige lystbådehavne - og blev skræmt væk så ofte, at det til sidst lykkedes for krager at dræbe de to unger i reden. Året efter flyttede parret ind i en skov tæt på samme sø, men lige uden for bygrænsen og har siden ynglet med succes. Tre andre par har siden etableret sig inden for bygrænsen - og lært at håndtere bylivets forstyrrelser i en sådan grad, at det hvert år lykkes for dem at sende ægte berlinerhavørne ud i verden.

Ole Friis Larsen er journalist og medlem af DOF's hovedbestyrelse. Han bor i perioder i Berlin.

KORT NYT

Trussel mod Europas gribbe

Nogen gange må man bare fortvivles over menneskers tankeløshed over for naturen. Den selvsamme dyremedicin, som næsten har udryddet Asiens gribbe, bliver nu også tilladt i Europa.

Medicinen diclofenac er blevet tilladt til husdyr i Italien og i Spanien, som huser 80 procent af Europas gribbe. Dermed risikerer gribbene her i Europa den samme skæbne som i Indien, Pakistan og Nepal, hvor brugen af diclofenac til kvæg har medført en 99 procent tilbagegang i gribbebestandene. Gribbene dør næsten øjeblikkeligt, når de spiser døde dyr, som har været behandlet med diclofenac. Midlet er nu forbudt i

Indien, og bestanden af gribbe viser tegn på fremgang. Tilladelsen til at bruge diclofenac i Europa er givet, selvom der findes andre midler på markedet, som er sikre for gribbene. EU-landene er ifølge Fuglebeskyttelsesdirektivet forpligtet til at beskytte gribbene, og EU har også regler, der skal forhindre økologiske skader ved brugen af medicin til dyr. Derfor opfordrer BirdLife International nu EU til at indføre et øjeblikkeligt forbud mod diclofenac. Det vil også sende et vigtigt signal til de afrikanske lande, hvor brugen af den skæbnesvangre medicin også truer gribbene.

Læs flere internationale fuglenyheder på www.birdlife.org

Tekst og foto: Naturvejleder Allan Gudio Nielsen, Fugleværnsfonden.



Nærkontakt med hærfugle

At fotografere hærfugl med rejst fjertop som en anden indianerhøvding eller 80'erpunker. Det har længe været et stort ønske. Igennem årene er det blevet til en hel del hærfugle i Sydeuropa og et par enkelte herhjemme, men det er aldrig rigtig blevet til andet end såkaldte "doku-skud" af de smukke fugle. Så da jeg i sommers fik chancen for at opleve et par ynglende ungarske hærfugle på nærmeste hold, var jeg ikke sen til at takke ja til invitationen. Det blev til et par spændende dage i selskab med det travle forældrepar, som bragte et imponerende antal jordkrebs og sommerfuglelarver og pupper til de umættelige unger.





Tak!



Som medlem af DOF støtter du vores arbejde for at beskytte fuglene og naturen. Projekt Fokuseret Fugleforvaltning har fokus på problemerne for den hvidbrystede præstekrave. Forhåbentlig vil vi i de kommende år kunne se flere hvidbrystede præstekraver i Danmark.

Tak for din støtte!



Danmarks fugle skrevet i mandtal

Af Knud N. Flensted og Nathia Brandtberg

Solsorten er stadig Danmarks mest talrige ynglefugl, og Bramgåsen er gået mest frem. Ynglebestanden af 28 fuglearter er mere end halveret, mens 30 arter er mere end fordoblet de sidste 30 år. Det viser en ny status over danske ynglefugle, som DOF har lavet sammen med Aarhus Universitet og Naturstyrelsen.

Store ændringer er sket mere eller mindre ubemærket i det danske landskab siden 1980. Agerlandet er blevet meget mere ensformigt. Enge og overdrev er groet til med høje urter og buske. Søer og vådområder er genskabt, andre er forsvundet. Træer er fældet (især nåletræer), mens flere og flere asfalterede veje, erhvervsområder og boligområder er dukket op næsten alle vegne. Disse ændringer påvirker i høj grad fuglelivet.

DOF har i samarbejde med DCE/Aarhus Universitet og Naturstyrelsen foretaget en omfattende vurdering af alle de danske

fuglearter. Resultaterne er leveret til Europa-Kommissionen og til BirdLife International, hvor analyserne skal danne grundlag for en stor samlet status over fuglelivet i Europa, Birds in Europe III. For alle arter af ynglefugle er bestandene opgjort per 2011, og udviklingstendensen på kort sigt (1999-2011) og lang sigt (1980-2011) er opgjort. Endelig er ændringer i udbredelserne beregnet. DOF har foretaget analyserne for 165 af de danske ynglefuglearter, men DCE har stået for de øvrige.

Fuglearter i tilbagegang

Af de 165 ynglefuglearter, som DOF har stået for, er mere end 45 procent gået

tilbage siden 1999, og 40 procent siden 1980. Ændringer i landskabet kan ses som en del af forklaringen, men klimaændringer spiller utvivlsomt også en rolle for en del af arterne. Årsagerne er ikke vurderet nøjere af DOF i forbindelse med denne opgørelse, men Naturstyrelsen har som ansvarlig myndighed skullet angive truslerne imod hver af arterne. Desuden er det anført, hvad der er gjort for at afhjælpe problemerne.

Engfuglenes tilbagegang er velkendt. I skovene er duehøg og grønspætte i tilbagegang. På de åbne heder er de store tornskader næsten væk, og det samme gælder toplærkerne, der tidligere levede i tørre,



Solsorten er stadig Danmarks almindeligste fugl med 1,7 mio. ynglepar. Her en ung af slagsen. Foto: Albert Steen-Hansen.

Tabel 1: Danmarks talrigeste ynglefugle

1.	Solsort	1.700.000
2.	Bogfinke	1.300.000
3.	Sanglærke	700.000
4.	Musvit	700.000
5.	Grønirisk	500.000
6.	Gråspurv	490.000
7.	Skovspurv	450.000
8.	Munk	440.000
9.	Tornsanger	320.000
10.	Gulspurv	310.000

Danmarks 10 mest almindelige ynglefugle i 2011. Bestandsstørrelsen er estimeret ud fra punkttællinger i ynglesæsonen og tidligere estimerede bestandsstørrelser fra forrige statusrapport, også kendt som Birds in Europe II. Bestandsstørrelserne er minimumsværdier og angivet i ynglepar.



Munken er i stor fremgang og nu nummer 8 på listen over Danmarks mest talrige ynglefugle. Her en hun. Foto: Albert Steen-Hansen.

lysåbne områder, som fx klitter, 'fattigmandagre', havnearealer og jernbaneterræn. Arter, der ellers var på vej ind i den danske natur, er nu atter på vej ud. Det gælder for arter som karmindompap og pungmejse,

der måske påvirkes af klimaforhold i deres sydøstlige overvintrings kvarterer. Analyser peger på, at arter med sydøstlig udbredelse trives dårligere end arter med sydvestlig udbredelse (læs mere side 14).

Tilbagegang og dårlig trivsel gælder også for pirol, drosselrørsanger og den hvide stork.

Af mindre alvorlig karakter er betydelige tilbagegange siden 1999 for arter som gærdesmutte og blishøne, der har været kraftigt påvirket af nogle kolde vintre i slutningen af opgørelsesperioden. Disse arter kommer relativt hurtigt på fode igen, når vi får nogle milde vintre igen.

Solsorten i top

Det står klart, at solsorten stadig er Danmarks mest talrige og udbredte ynglefugl (se tabel 1). For denne og andre af de relativt almindelige fuglearter bygger DOF's vurderinger i høj grad på de årlige punkttællinger, som frivillige fugletællere i DOF foretager i ynglesæsonen. På andenpladsen ses ikke så overraskende bogfinken. Til gengæld er sanglærken stadig den tredje mest almindelige ynglefugl til trods for, at bestanden har mistet en tredjedel af sin størrelse siden 1999. Den

Tabel 2: Ynglefugle i størst fremgang

		Fremgang siden 1999	Ynglepar i 2011
1.	Bramgås	4165%	2.000
2.	Skestork	2883%	101
3.	Blåhals	2191%	265
4.	Sorthovedet Måge	710%	14-19
5.	Vandrefalk	633%	4
6.	Havørn	560%	38
7.	Rød Glente	531%	100
8.	Perleugle	503%	3
9.	Fyrremejse	368%	500
10.	Rødhovedet And	280%	8

De 10 ynglearter, som er gået mest frem i perioden 1999-2011. Rød glente er den eneste art på listen, som ikke er en "ny" dansk yngleart.



Gulspurven er gået meget tilbage, men holder sig stadig i top 10. Foto: Albert Steen-Hansen.

er stadig en talrig art, fordi agerlandet, som de yngler i, udgør næsten to tredjedele af hele det danske landareal.

Gulspurven er en af de arter, hvor ynglebestanden er mere end halveret siden 1980. Alene siden 1999 har arten mistet over 20 procent af ynglebestanden. Alligevel er den Danmarks tiende mest almindelige ynglefugl. Men hvis tilbagegangen fortsætter, vil den højst sandsynlig ikke være at finde på listen over Danmarks mest almindelige ynglefugle i næste statusrapport om seks år.

Fuglearter i fremgang

I 1992 ynglede bramgåsen for første gang i Danmark, og siden er ynglebestanden steget markant, fra få individer til flere end 2000 ynglepar i 2011 (og endnu flere i 2012 og 2013). Med denne stigning er bramgåsen også den art, som har opnået størst fremgang af alle danske ynglefugle i perioden 1999-2011 (se tabel 2).

Af de mere udbredt ynglende arter er raven den art, som har haft størst fremgang i perioden 1980-2011. Dette skyldes, at den med stor succes nu er ved at genindtage sit gamle udbredelsesområde i hele landet, som den næsten blev totalt udryddet fra i første halvdel af 1900-tallet. Bestanden er nu på over 1000 par, og den er fortsat i fremgang, især i Østdanmark, hvor der stadig er områder at indtage for arten. Raven er en imponerende fugl, der glæder mange mennesker, når de møder den i naturen.

13 nye arter

Der er flere ting at glæde sig over. Siden 1980 har vi fået 13 "nye" fuglearter til landet (se tabel 3). Foruden bramgåsen er arter som skestork, blåhals, fyrremejse, havørn, vandrefalk, perleugle, kongeørn, stor hornugle og sorthovedet måge indvandret. Nogle er helt nye (fx fyrremejse og sorthovedet måge), mens andre er genindvandret efter tidligere udryddelse fra

mennesket side. For rovfuglene skyldes tilflytningen i høj grad bedre beskyttelse, mindre efterstræbelse og forbud mod giftstoffer (især DDT og kviksølv), der tidligere truede bestandene med udslættelse.

Tabel 3: Nye ynglefugle

	Bestand i 2011
Sorthovedet Måge	14-19
Perleugle	3
Havørn	38
Rødhovedet And	8
Fiskeørn	3
Fyrremejse	500
Stor Hornugle	39
Bramgås	2.000
Blåhals	265
Skestork	101
Kongeørn	2
Vandrefalk	4

Danmarks "nye" ynglearter.

Dårligt nyt fra østfronten

Fuglearter med hovedudbredelse øst og sydøst for Danmark som fx hvid stork, pirol og høgesanger klarer sig dårligere end andre sjældne ynglefugle. Derimod er mange arter indvandret til Danmark fra sydvest i de senere år, såsom skestork, sorthovedet måge og sydlig blåhals. Det fremgår af rapporten "Truede og sjældne ynglefugle i Danmark 1998-2012", som netop er udgivet som et særnummer af Dansk Ornitologisk Tidsskrift – nr. 1-2014.

Forklaringen kan ifølge rapporten være mere nedbørsrige forår og somre, det vil sige et mere "atlantisk" klima, som kan være et problem for de "kontinentale" arter.



Det går godt for munken

Blandt de helt almindelige arter er munken en af de ynglefugle, der klarer sig rigtig godt i Danmark. De sidste ti år er bestanden steget med over 50 procent, og siden 1980 er den mere end fordoblet. Det har betydet, at den nu befinder sig på en otte-tende plads over Danmarks mest almindelige ynglefugle.

Årsagen til artens fremgang er ikke af-dækket, men mildere vinterklima i Europa spiller en vigtig rolle.

Ønsker du at se flere af statusrapportens resultater, forventes de at blive udgivet i 2015 af BirdLife International. I statusrapporten vil der for alle Europas ynglende fuglearter indgå bestandsestimater, udbredelseskort samt ændringer i udbredelse og bestande for perioderne 1980-2011 og 1999-2011. Desuden har myndighederne indrapporteret trusler og negative påvirkninger for udvalgte arter. Bestandstal og udviklingstendenser vil også blive gjort tilgængelige på DOF's hjemmeside i løbet af 2014.

Nyt samarbejde

Resultaterne til statusrapporten er udarbejdet af DOF, Aarhus Universitet og Naturstyrelsen. I samarbejdsprojektet har DOF stået for dataindsamling og analyser for næsten alle de danske ynglefuglearter, mens DCE har stået for vinterbestande og enkelte arter, som myndighederne overvåger - de såkaldte NOVANA-arter. Informationer om arterne er hentet fra blandt andet DOFbasen og DOF's overvågningsprojekter, herunder punkttællingsprojektet, caretakerprojektet og DATSY-projektet. Det forventes, at statusrapporten vil få stor indflydelse på naturbevarelse, forskning og politik rundt omkring i Europa, og at resultaterne vil blive flittigt brugt af såvel myndigheder som interesseorganisationer.

Knud N. Flensted og Nathia Brandtberg er biologer i DOF's naturvidenskabelige afdeling.

◀ *Pirolen er en af de arter fra øst og sydøst, som klarer sig dårligt i Danmark.*

Foto: Allan Gudie Nielsen.

VIND EN REJSE TIL MALTA

- en uge som naturaktivist



VIND EN REJSE TIL MALTA

Er du mellem 18 og 26 år, så deltag i konkurrencen om en uge som naturaktivist på Raptor Camp Malta.

- ⊕ Vær med til at beskytte millioner af fugle mod krybskytteri, når de trækker over Malta på vej til deres ynglepladser i Nordeuropa.
- ⊕ Få førstehåndsviden om, hvordan du bedst hjælper med at bevare naturen.

DET VINDER DU

- ⊕ Du bliver én af tre heldige vindere af et ophold på BirdLife Maltas Raptor Camp i efteråret 2014
- ⊕ Du får rejsen med fly samt kost og logi
- ⊕ Du får vejledning af erfarne danske og lokale guider
- ⊕ Du arbejder i teams med andre unge
- ⊕ Du får erfaring med fugleidentifikation, overvågning af migration og jagt

Sidste frist for tilmelding til konkurrencen er 15. maj 2014



Læs mere om konkurrencen på hjemmesiderne
Natur & Ungdom www.nogu.dk og DOF www.DOF.dk



Mangfoldighed

– med tålmodighed



Ung vandrefalk. Made in Denmark. Foto: Helge Sørensen.

Diversitet er også et af de vigtige begreber i Dansk Ornitologisk Forenings nye natursyn. Mangfoldighed i naturen er værd at stræbe efter, men fuglene skal komme af sig selv, mener DOF.

Aret er 1984. Vandrefalken er en sjælden fugl. I flere af vores nabolande kører udsætningsprojekter for at redde lokale bestande af den truede rovfugl. I dette år kan man læse følgende i en artikel i Dansk Ornitologisk Forenings Tidsskrift: "Vandrefalken har befundet sig i en kritisk situation i Vesteuropa i de seneste årtier

først og fremmest pga. miljøgifte. Men store og vidt udbredte bestande findes i det meste af Asien. Den kan ses på træk så godt som overalt i verden, og der er for mig at se ingen tvivl om, at fugle østfra vil sprede sig til hele Skandinavien og resten af Vesteuropa, så snart miljøet bliver tilstrækkelig rent til, at de kan leve her igen". Nærmest profetiske ord, når de læses

▲ "Det forstyrrer min oplevelse, at de danske store hornugler stammer fra udsatte fugle i Tyskland", siger DOF's næstformand Marco Brodde. Foto: Klaus Dichmann.

her 30 år senere med tanke på sidste års rekord på 15 ynglepar af vandrefalk i Danmark.

Fagre nye Fugleverden

Artiklen fra 1984 blev skrevet af Hans Meltofte, som også har været med til at udarbejde DOF's nye natursyn fra 2013. Dengang var der for alvor kommet gang i

udsætningsprojekter af sjældne og truede fuglearter verden over. Storke og slørugler i Skåne, gravænder i det daværende DDR, stor trapper i Ungarn, stor hornugle i Sverige, Norge og Vestjylland. Det kaldte Hans Meltofte for "Fagre nye Fugleverden", og Dansk Ornitologisk Forening tog afstand fra mange af projekterne. Det gør DOF stadig. Dengang som nu er ordet "tålmodighed" afgørende. Fugle kan som bekendt flyve, og de fleste arter kan selv vandre ind, når betingelserne er til stede. Hvis vi har tid til at vente.

Den officielle formulering

Slår vi op i fremmedordbogen, så forklares diversitet med ordene forskellighed og mangfoldighed og specielt for biodiversitet: artsantal af dyr i forhold til individantal. I DOF's nye natursyn står der disse ord om diversitet: "En høj naturkvalitet er målsætningen for såvel de relativt uberørte som for de menneskeskabte landskabstyper. Kvaliteten kan i mange tilfælde måles på mangfoldigheden og mængden af fugle. DOF støtter bevarelse og pleje af halvkulturer som heder og fersk- og strandenge af hensyn til det store bidrag til den nationale biodiversitet, som disse biotoper indeholder, og for at sikre den mosaikstruktur, som Danmarks naturlige flora og fauna oprindeligt er tilpasset. Men mængde og mangfoldighed gør det ikke alene. Levestedernes økosystemer skal være i orden. Havet, fjordene og søerne skal således ikke overgødes, selvom det kan medføre forøgede bestande af mange fuglearter. DOF glæder sig over nye fuglearters indvandring, når denne sker som en følge af en naturlig udvidelse af deres udbredelsesområde i Europa, men foreningen er imod reintroduktion og yngleprojekter alene med det formål at skabe større mangfoldighed. Fugle kommer af sig selv, hvis levesteder og livsbetingelser er til stede. DOF støtter således kun reintroduktionsprojekter i særlige tilfælde, hvor en art er internationalt truet, og hvor den kan introduceres til oprindelige levesteder og uden yderligere hjælp kan etablere levedygtige bestande".

Stor hornugle er svær

I natursynet tager DOF også stilling til reintroduktion eller genudsætning af andre dyregrupper, specielt de såkaldte nøglearter, der kan øge den naturlige dynamik i landskabet. Det kan være bævere eller store græssende hovdyr. Men denne pro-

blematik tager vi op i den næste artikel om natursynet, som netop handler om dynamik. Når det gælder diversitet, så er Dansk Ornitologisk Forening altså mere kritisk over for udsætningsprojekter end mange andre fuglebeskyttelsesorganisationer. Men hvad så med en art som stor hornugle, der godt nok selv er genindvandret i Danmark, men med stor sikkerhed som følge af udsætningsprojekter i Tyskland. "Det udstiller det svære i denne del af diskussionen", siger DOF's næstformand Marco Brodde, der også har været med til at revidere foreningens natursyn. "Skal vi tage vort natursyn helt bogstaveligt, så burde vi ikke glæde os over de store hornugler i Jylland. Men det gør vi, og vi har endda sendt live fra en rede af stor hornugle. For mig er det imidlertid ikke helt den samme glæde, som hvis stor hornugle var genindvandret på helt naturlig vis. Det forstyrrer min oplevelse, at de stammer fra udsatte fugle i Tyskland", siger Marco Brodde.

Hedens sorte kok

En meget kontroversiel fuglearart i forhold til diskussionen om diversitet er urfuglen. "Hedens sorte kok" blev erklæret uddød i Danmark i 2001, trods store bestræbelser på at redde arten. Der bruges fortsat millioner på at pleje de danske heder, så hvorfor ikke genindføre urfuglen som

Dit natursyn

Hvad er dit eget syn på spørgsmålet om diversitet i naturen? Skriv din kommentar om DOF's natursyn på www.pandion.dof.dk (for kerne-medlemmer).

en del af den naturlige fauna på hederne. Det er temmelig usandsynligt, at en så stationær standfugl som urfuglen selv kan indvandre, selvom betingelserne er til stede. "Jeg vil vende spørgsmålet om: Hvorfor skal vi bruge kræfter på at genindføre en art, der nu engang er forsvundet som følge af, at selv de mest vidtstrakte heder i dag har ændret karakter. Der er stadig meget at redde på hederne, og lad os fokusere på det i stedet for at lave zoologisk have", siger Marco Brodde. "Urfuglen er en flot og populær art, der kan markedsføre hederne. Men vi skal ikke glemme, at den nuværende naturpleje hjælper mange andre truede arter på hederne, fx insekter og planter, som er mindre iøjnefaldende, men lige så vigtige som urfuglen. Det er også en væsentlig pointe. Lad os glæde os over det og kæmpe biodiversitetens sag i stedet for at drømme om en enkelt art, der hørte fortidens landskab til", siger DOF's næstformand.



Urfugl ude i den kolde sne. DOF er modstander af genudsætning af urfugle. Foto: Klaus Dichmann.

DOF's natursyn

DOF går ind for autenticitet, diversitet og dynamik i naturen. Det fremgår af DOF's nye natursyn, som blev vedtaget på et repræsentantskabsmøde i foreningen i 2013. Natursynet skal danne grundlag for DOF's mere konkrete naturpolitik og foreningens holdning i enkeltsager. Men hvordan skal begreberne autenticitet, diversitet og dynamik forstås i sammenhæng med naturen. Det forsøger vi at komme nærmere i en artikelserie her i Fugle og Natur. Den første artikel i nr. 1-2014 handlede om autenticitet, og vi fortsætter denne gang med begrebet "diversitet".

Af Erik Mandrup Jacobsen og Karin Bach

Til maskebal i mosen



Rederne findes ofte i birketræer. Foto: Erik Mandrup Jacobsen.



Pungmejsen bygger rede.
Foto: Lise Nielsen.

Alle pungmejser skal findes i Danmark. Det er en af 18 arter, som Atlas III-projektet forsøger at optælle totalt.

Pungmejsen har netop i år 50 års fødselsdag som dansk ynglefugl. Vi har i mange år haft fornøjelsen af at følge fuglen med den karakteristiske ansigtsmaske på nærmeste hold. Vi håber også at kunne fejre fødselsdagen i en tilgroet tørvemose med en masse myg, forhåbentlig sammen med fødselaren. Pungmejsen er en relativt ny dansk ynglefugl. Tidligere lå dens nærmeste ynglepladser i Østeuropa, men fra 1930 til 1965 rykkede den sin udbredelse ca. 300 km mod vest og nåede frem til Sverige og Danmark. De første ynglefund var i 1964, da den blev iagttaget på Bornholm og i en mose vest for København, hvor man fandt en rede med seks ubefrugtede æg. Allerede året efter blev der fundet ikke mindre end fire reder, en på Bornholm og tre i nogle moser nær København. "Vores" mose var pungmejsens første ynglested herhjemme. Trods det lange bekendtskab ser vi stadig hvert år frem til den dag i marts eller april, hvor man for første gang hører dens karakteristiske "tsiiiiio" eller finder den første spæde begyndelse til den helt specielle rede.

Kulminerede i 1990'erne

Nu yngler Pungmejsen årligt i landet, men bestanden er stadig lille og temmelig spredt. I "vores" område var bestanden størst i begyndelsen af 1990'erne, hvor op til ni par ynglede. Enkelte år kunne der næsten opstå små "kolonier" med adskillige ynglereder. Det var også på dette tidspunkt, at man fandt den hidtil største kendte ynglebestand herhjemme i Bjerregrav Mose vest for Randers, hvor hele 18 beboede reder blev fundet. Siden er bestanden både her og i resten af landet gået markant tilbage. I DOF's

publikation Fugleåret omtales typisk en 10-12 "par" om året. Det er ikke mange, når man tænker på, at artens foretrukne levested er tilgroede tørvemoser med opvækst af birk og pil, åbne vandflader og rørsump med dunhammer, dvs. ikke ligefrem en sjælden naturtype herhjemme. Derfor er det helt naturligt, at pungmejsen er en af Atlas-projektets 18 fokusarter, og vi vil med denne artikel gerne opfordre til at deltage i arbejdet med at kaste nyt lys over artens udbredelse herhjemme.

Foretrækker birketræer

De danske pungmejsen er trækfugle. Det ret spinkle danske ringmærkningsmateriale tyder på, at de danske ynglefugle henover sommeren flytter sig til lokaliteter med store rørskovsområder, før fuglene i slutningen af august begynder et syd-sydvestligt træk, tilsyneladende primært mod overvintringspladser i Sydvestfrankrig. Der sker tilsyneladende en udveksling af individer mellem danske og svenske bestande og måske også mellem danske fugle og fugle fra Tyskland og Polen. Pungmejsen er oftest tilbage på de danske ynglepladser i slutningen af marts, hvorefter hannen bevæger sig rundt i yngleområdet og jævnligt synger og kalder for at tiltrække en hun. Et par uger efter ser man hyppigt hannen opsamle og flyve omkring med redemateriale. Den helt specielle rede bygges af frøuld fra pil, dunhammer og tagrør, der holdes sammen af dyrehår og plantefibre. Enkelte gange har vi fundet reder i elletræer og store pilebuske, men langt de fleste reder anbringes i halvstore birketræer, ofte over åbent vand. Træerne skal have en vis størrelse, men kan tilsyneladende også blive for store. Det birketræ, hvor arten

Typisk pungmejseland. Foto: Erik Mandrup Jacobsen.



På udkig efter pungmejsen. Foto Erik Mandrup Jacobsen.

slog sig ned for første gang i 1964, blev regelmæssigt benyttet helt frem til begyndelsen af 1990'erne, men blev så opgivet til fordel for andre og mindre redetræer.

Alle myggestikkene værd

Den bedste tid at kigge efter ynglefugle er frem til midten af april inden løvspring. Hvis man er heldig, kan man i juni støde på familieflokke, der søger føde i dunhammer, pilebuske og tagrør. De nyudfløjne unger er mere anonymt farvede end de voksne fugle og mangler helt den karakteristiske sorte ansigtsmaske. Et andet godt tip er at opsøge mulige ynglelokaliteter om efteråret, hvor bladene er faldet af træer og buske, og eventuelle reder er lette at få øje på. Så ved man, om der er grund til at holde særligt godt øje med arten året efter. Pungmejsens ynglebiologi er en historie for sig. Dens helt specielle pungformede rede har ikke sin lige i den danske fugleverden, og på mange måder er arten en udfordring for fugletælleren. Først når hannen

har lokket en hun til, og hun har godkendt reden, bygger han et nedadhængende indgangsrør til reden, der hermed er færdig. Derfor er et redefund ikke nødvendigvis det samme som et ynglefund. Men vi kan kun opfordre til at tage de mange udfordringer op og benytte Atlas III som en anledning til at besøge den lokale mose for at se, om der skulle gemme sig pungmejsen. Der er mange potentielle ynglelokaliteter herhjemme, som praktisk taget aldrig besøges af ornitologer. Sikkert er det, at den lille fugl med den sorte maske er et yderst spændende og interessant bekendtskab, der er alle myggestikkene værd.

Erik Mandrup Jacobsen er artseksperter for pungmejsen i Atlas III, og Karin Bach er medsvoren pungmejsen-eftersøger.

Atlas III: Find de 18 arter

En del af det nystartede Atlas III-projekt fra 2014 til 2017 går ud på at registrere alle ynglepar af 18 udvalgte fuglearter, der ikke tidligere har været undersøgt dybdegående eller er gået stærkt frem eller tilbage. Det er spredt forekommende arter, som er udvalgt på baggrund af manglende viden om deres udbredelse i Danmark: Rørdrum, krikand, engsnarre, trane, lille præstekrave, svaleklire, turteldue, natravn, isfugl, vendehal, sortspætte, lille flagspætte, bjergvipstjert, sortstrubet bynkefugl, rødtoppet fuglekonge, pungmejsen, gulirisk og karmindompap. Læs mere på dof.dk/atlas

Væk med minken!

Af Leif Øgaard



Den ser sød ud, men det er den ikke! Foto: Jan Skriver.

Den invasive amerikanske mink truer vores fugleliv. Derfor skal minken bekæmpes. Leif Øgaard fra DOF Nordsjælland fortæller om indsatsen og opfordrer fuglevenner til at hjælpe til som frivillige fældepassere.

Behovet for at regulere mink bliver mere og mere tydeligt. Videnskabelige og populære artikler, aviser og tusindvis af iagttagelser af minkenes optræden i naturen viser, at nu må vi gøre noget – nok er nok!! Siden minken blev bragt til dansk pelsdyravl omkring 1930, har der været udslip af mink, som har etableret en vildtlevende bestand i Danmark. Noget tilsvarende er sket i andre lande, og den amerikanske mink findes nu i et bredt bælte fra Nordkap til Nordspanien og langt østpå til Stillehavskysten. Dens tilstedeværelse er ikke altid blevet bemærket, men efterhånden er der en bestand på måske 15-20.000 individer, spredt til stort set hele Danmark. Minken er nu ikke kun mere synlig og ses ofte i dagtimerne, men konsekvenserne af dens tilstedeværelse springer meget i øjnene. Der er mange steder påfaldende mangel på vandfugle af alle slags, men også bestande af mindre pattedyr, padder, krebs og fisk li-

der. På You-tube kan ses små videoer, hvor mink kaster sig over ænder eller svaner. I sidstnævnte tilfælde godt nok som taber, men det viser, hvor glubske de er.

Jæger i vandkanten

Jeg har mødt folk med den idé, at "nu er minken her og så skal vi lade den være og så må naturen indrette sig herpå". Det er efter min opfattelse en total misforståelse. Minken er en invasiv art, som ikke hører hjemme nogen steder udenfor Nordamerika. Den er en djævelsk dygtig jæger, og den har specialiseret sig i at jage dyr ved vandet. I de mange tusinder af år vores hjemlige dyreliv er udviklet, har der været masser af prædatorer (diverse mårarter, ræv og grævling samt rovfugle), men ikke en decideret vandkant jæger. Den måde, de fleste vandfugle herhjemme yngler og lever på, bevirker, at de må betegnes som "lavthængende frugter" for en mink. Dyrelivet er ikke i stand til at indrette sig på minkens

tilstedeværelse, og der er ikke udsigt til en naturlig balance, sådan som det ses i mange tilpassede rovdyr-byttedyr sammenhænge. Når minken har ryddet fuglene, lever de bare af gnavere, fisk, padder, muslinger o.a. Det anses generelt for umuligt at udrydde minken helt, men det er muligt at udnytte vores viden om minken til at lave en meget effektiv regulering. Dens foretrukne habitat (vandkant), dens nysgerrighed og dens energiske vandringer gør det muligt for os dels at udpege stort set samtlige egnede territorier, dels at udføre en effektiv fangstindsats med fælder. Derved kan vi bringe minkbestanden ned på et niveau vi kan tåle, f.eks. 500-1000 stk. på landsplan.

MinkPolice.dk

Det er meget glædeligt, at Naturstyrelsen har indledt en reguleringsindsats, ledet af Uffe Strandby. I den første periode på to år (ca. 2013-2014) koncentrerer man sig om 20 indsatsområder rundt om i landet. Der

benyttes smækfælder på flydeplatforme og trådfælder med sms-moduler, og man sigter mod at kunne spore en forbedring af vandfuglebestandene. Der kan læses om denne indsats på nst.dk.

Der er tydeligvis mink også udenfor de udpegede indsatsområder, bl.a. tydeligt bevist via vores indsats i "Team Helsingør", som vi kalder det. Undertegnede har sammen med nogle få jægere skaffet fælder og fældealarmer (se MinkPolice.dk) betalt af Helsingør Kommune og 15. juni Fonden. Vi har udkigget os alle potentielt egnede minkterritorier i Helsingør og dele af Fredensborg Kommune. På et par måneder i parringssæsonen 2013 (jan-mar.) fangede vi 41 voksne mink, og i sensommeren-efteråret yderligere 41 mink, flest unger, som forlader moderen omkring 1. august. Dette er faktisk en del mere, end vi havde regnet med. Vi fanger nu næsten ikke flere, og vi regner med, at området er til dels ryddet. Men fælderne sættes stadig, for så længe der ikke gøres en tilsvarende indsats i nabo-kommunerne vil der ske genindvandring. Fangsterne og vores indsats kan der læses om på godedyrraad.dk

Indsatsen skal udvides

Undertegnede ønsker at udvide indsatsen til resten af Nordsjælland og gerne hele landet. En vellykket indsats i hver kommune kræver tre ting opfyldt:

1) En velvillig kommune som vil bevilge 10-20.000 kr. til sms-moduler og den fortsatte drift af disse. Der kan tænkes andre måder at få bevillinger på, f.eks. fonde mm, og disse vil blive forsøgt.



Minken i sit rette element her i Danmark. Foto: Leif Øgaard.

2) Et par frivillige fældepassere som vil opspore egnede minkhabitater, sætte fælder og tilse dem. De frivillige fældepassere kan være ornitologer, lystfiskere, naturfredningsfolk, vandringsmænd eller tilsvarende, som evt. kender området nær dem og tit bevæger sig rundt derude. Undertegnede og sikkert også folk fra Naturstyrelsen vil hjælpe med råd, fælder og tilladelser.

3) Et par jægere, som vil kunne tilkaldes til aflivning, når der er mink i fælden. De pågældende jægere kan også være fældepassere, men det er de færreste, som også orker dette.

Meld dig som fældepasser

Jeg vil opfordre fugle- og naturvenner til at blive frivillige fældepassere. Det er tidsmæssigt ikke særlig krævende, og det kan godt gøres pr cykel, hvis man ikke har bil. Men hvis man skal tilse flere fælder, er en

bil en rigtig god ting. Der er pt ingen midler til kørselsgodtgørelse.

Du kan læse mere om mink og fældepassning og regulering mm på en nyoprettet hjemmeside friforvildmink.dk (ikke færdigbe- arbejdet endnu).

Hvis du vil være fældepasser, må du gerne sende en mail til undertegnede på leif@friforvildmink.dk. Henvendelser fra hele landet er meget velkomne, og jeg håber på så mange tilsagn, at jeg næsten drukner og må vente mange uger, før jeg får meldt tilbage til alle. Derfor appellerer jeg til tålmodighed. Jeg regner med, at det vil tage en del tid, førend indsatsen rigtig kan komme i gang.

Leif Øgaard er medlem af bestyrelsen for DOF Nordsjælland.

En minkfælde sættes ud. Foto: Jan Skriver.



Fuglene tættere på



Hver gang du handler i Naturbutikken, støtter du vores arbejde. Hele overskuddet fra butikkens salg går ubeskåret til beskyttelsen af de vilde fugle og naturen.

Tak for din støtte!



Rookie

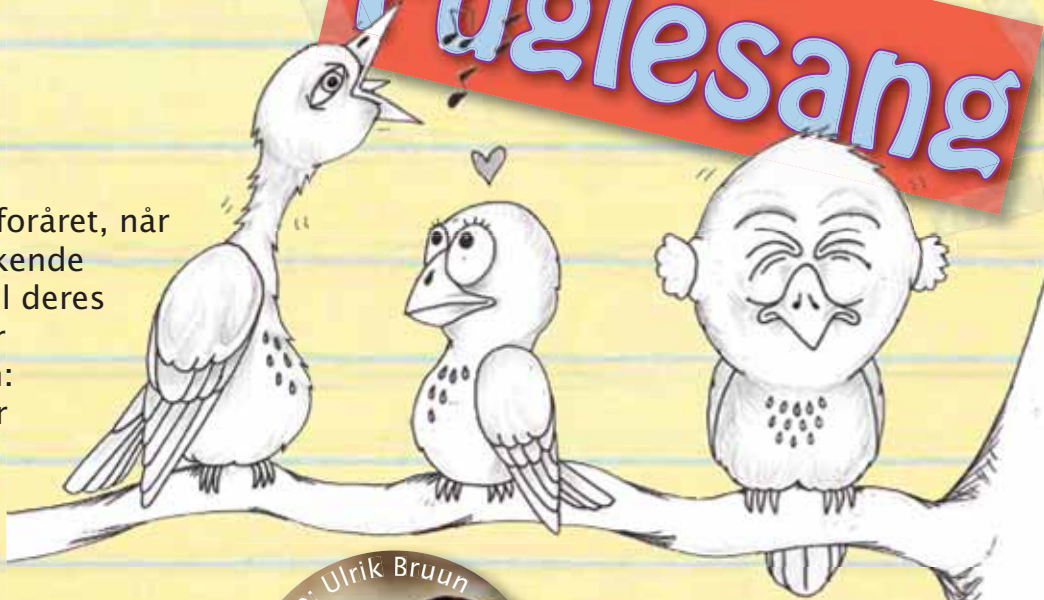


Fuglesang

Kom, kom, kom

Fuglene begynder at synge om foråret, når dagene bliver længere. Du kan kende forskel på fuglene ved at lytte til deres sang. Det er mest hannerne, der synger. Til hunnerne synger han: "Jeg er en ledig han. Kom og par dig med mig". Og til de andre hanner synger han: "Her er jeg! Hold dig væk fra min hun og mit territorium". De hanner, der synger bedst, er de mest eftertragtede for hunnerne.

Når hannen synger, sætter han sig højt oppe i et træ eller på et tag, så man kan høre ham langt omkring. Hvis du øver dig, kan du hurtigt lære at genkende de forskellige fugles sang.



Solsort - foto: Ulrik Bruun



Stær - foto: Ulrik Bruun

Stå op med fuglene

Fuglene står tidligt op, så det er du også nødt til at gøre, hvis du vil høre dem. Du kan lytte til fugle flere forskellige steder: i haven, i skoven og på stranden.

Sæt dig stille et sted eller læg dig på ryggen med lukkede øjne og lyt. Husk at tage tøj på, som ikke er for iøjnefaldende. Fugle reagerer på farver, og du risikerer at skræmme dem væk. Tag også en madpakke og noget at drikke med.



Du kan tage plakaten ud og hænge den op

Sydlig blåhals

Blåhalsen er ikke særlig stor og lidt sky, så den er svær at få øje på. Blåhalsen spiser insekter og frø.



Koncert om natten

De fleste fugle synger om dagen og sover om natten. Det udnytter nattergalen ved at synge om natten. Men i begyndelsen af sæsonen synger den både nat og dag, fordi den har travlt med at finde en mage. Nattergalen har en kraftig stemme, som kan høres meget langt væk.

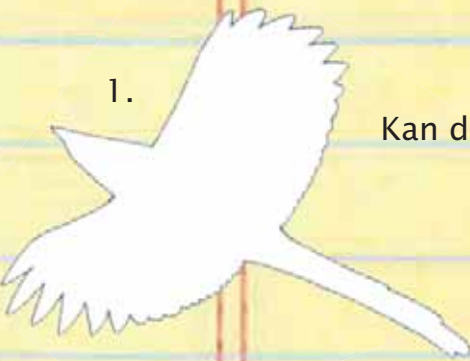
H. C. Andersen har skrevet det berømte eventyr Nattergalen om dens smukke sang. Du kan finde eventyret på biblioteket.



Gættefugle

Kan du gætte de 6 fugle, du ser silhuetterne af her?

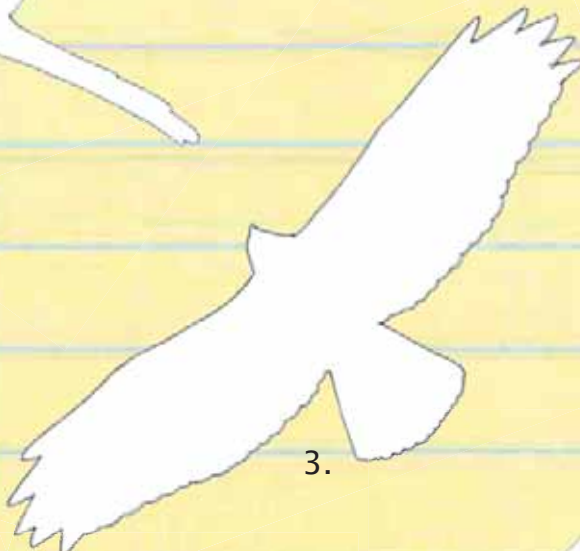
1.



2.



3.



4.



6.



5.



Se svaret under Rookie

- MUSKAT
- MURSEJLER
- BLÅMEJSE
- SOLSORT
- GRØNIRISK
- MUSVÅGE
- RINGDUE
- HÆTTEMÅGE
- GRÅSPURV

Bliv detektiv i fuglesang

Inden du går ud, er det en god ide at øve dig i at genkende stemmerne. Du kan høre stemmerne og se fuglene på www.dofbasen.dk/ART/ eller du kan låne en bog med CD på biblioteket.

Der er forskellige huskeregler for, hvordan fuglestemmer lyder. Nogen synes, at bogfinken siger: "Der' der' der' ikke mere WC-papir".

Gulspurvens sang lyder som: En-to-tre-fir'-fem-seks-syyyv. Du kan lave dine egne huskeregler for de forskellige fugle. Skriv dem ned i din notesbog, så du kan huske dem, når du er ude at lytte til fuglene.

I havørnens rige

Det er igen tid til at glæde os til den nordiske sommer. Kurt Servé fortæller om en tur til Nordnorge.

Når jeg ser ud til højre, stoppes udsigten af en lang række fjelde. De står smukt hyldet i sne og is. Hvis jeg kunne se hen over dem, ville jeg se Nordkapp med sin høje klippeafsats. Vejret er klart med blå himmel og let vind. Bag mig summer den store motor. Jeg er ombord på en lille fiskekutter. Vi er på vej ud i havet fra det lille fiskeleje Gjesvær. Af og til stikker kutteren snuden ind i en bølge. Det giver et stød i båden og sender et skvæt vand hen over hovedet på mig. Bjørk står inde i styrehuset. Jeg står ude og inddrager det hele med alle sanser.

Bagude strækker Gjesvær sig langs kysten. Og inde bag ligger fjeldene store og majestætiske. Pakket godt ind i snemasserne selv om det er sidst i april. Som de andre fiskerlejer her langs Norges kyst, er mange af

husene bygget på pæle ud i vandet. Rorbuer kalder de det nede på Lofoten. Det gør det lettere at bygge her. Der behøves ikke en grund, der er sprængt ud i klipperne. Her og der ligger der et par fiskekuttere. Alle i kraftige blå eller røde farver. Ude mod øst i Gjesvik kan jeg se den lille lokale fiskeindustri.

Men forude et stykke til havs ligger en gruppe småøer. Og længst ude rejser sig nogle øer med høje fjelde. Det er Gjesværs-tappan. Et af Norges kendteste fuglefjelde. Det har jeg glædet mig til at skulle se. Så jeg er heldig, at jeg har fået Bjørk overtalt til at

sejle for mig. Det gør han ellers kun i turist-sæsonen. Og den er ikke startet endnu.

Bjørk stikker hovedet ud af styrehuset og peger ud over havet lige vest for os. Varv! Jeg ser en havørn dukke op af havet. Den har en stor torsk i kløerne. Havørnen basker godt med vingerne for at komme fri af havet. Det er svært. Jeg kan se vandet dryppe af den. Torsken er nok for stor. Til sidst må den slippe den og stiger til vejrs. Snart svæver den lige op over os. Fantastisk syn. Kæmpe stor rovfugl med et vældigt vingefang. Nu ser jeg, at der højere oppe er endnu et par havørne. Det her er da bare havørnenes rige.

Vi nærmere os Gjesværs-tappan. Bjørk sejler ind mod sydsiden af fjeldet. Rundt om piler tejer af sted. Små blishøneagtige fugle. Sorte med et smukt rødt næb og en stor, hvid

Gjesværs-tappan. Et af Norges kendteste fuglefjelde. Foto: Kurt Servé.



Norsk havørneselskab.
Foto: John Larsen.

mange rundt. Et stykke fra båden lyder der et plask. En sule er styrt dykket. Lidt efter dukker den op med sin fangst. Flere suler ligger deroppe og er klar. Vingerne samles, og fuglen styrter lodret ned i havet. Sikken kraft. Sulen er jo ikke nogen lille fugl. Et fantastisk syn. Som en jagerformation under 2. verdenskrig ligger de deroppe på række og styrt dykker en efter en.

Nu havde Bjørk lige fortalt om lækker skarvgryde. Så jeg kom til at tænke på, da jeg i efteråret var på Mykines. Den lille familie, som jeg kender, havde inviteret mig til aftensmad. Og det var ovnstegte suler. Mum. Det smagte bare godt. Nu er der jo nok nogle ornitologer, der rynker øjenbrynene. Det gør man da ikke! Altså spiser suler. Næ. Men på Mykines fanger man suler hvert efterår. Fra gammel tid af har man taget hensyn til bestanden. Af samme grund blev den gennem århundreder gamle traditionelle fangst af lunder sidste år stoppet af beboerne. Lunderne var gået voldsomt tilbage. Mangel på mad i havet.

Nu er vi ude i havet fri af Gjesværstappans læside. Båden giver sig til at vugge godt. Bjørk peger igen. Oppe på nogle klippeafsnit sidder der et par havørne. Og pludselig svæver der tre mere rundt deroppe. For mig syd fynbo et fantastisk syn. Bjørk ser ængsteligt på mig. Kan jeg tåle søen? Jeg klammer mig godt nok til styrehuset. Men det er nu for at få fæste, så jeg kan fotografere. Lidt svært!

plet i vingen. Et par lomvier ryger til vejrs og flyver lavt hen over vandet. Vi er nu tæt inde under fjeldet. Vandet slår mod klipperne med hule brag. Skumsprøjtet står højt til vejrs. På de lave fjeldhylder står der et eller andet. Det er svært at se, for klipperne er sorte, og det, jeg kan se, er også sort. Og så hopper og gynger kutteren herinde ved klipperne. Så nu er vi ganske tæt på. Båden ruller godt frem og tilbage. Det er skarver. Store majestætiske topskarver. De har en karakteristisk stortop på hovedet og gult felt ved næbbet. Jeg får taget en række gode fotos. Båden vugger godt lige nu. Bjørk har slået motoren fra. Han står i åbningen til styrehuset og forklarer. Jeg kikker nervøst over hovedet på ham, mens båden driver mod fjeldet. Men han er vågen! Motoren til og lidt kurs væk.

Vi kom til at snakke om skarven. En pragtfuld fugl fortalte han. *Det er simpelthen min yndlings mad. Stegt i en gryde med brun vildtsovs til og kartofler.* Og jeg troede ikke det var en fugl, der var værd at spise.

Vi runder fjeldet vest om. En lille rød fiskekutter kommer vuggende ind fra havet med kurs mod Gjesvær. Han hilser. Dønningerne fra hans båd bidrager til, at jeg bliver vugget ekstra meget. Inde på et skrånende klippeparti ser jeg en stor mosaik af hvide pletter. I kikkerten afslører de sig som suler. Suler! Det er en af mine yndlingsfugle. Vi kommer tættere på. Snart kan jeg høre deres skrattende stemmer. Den lyd er sammen med ridernes miawen identisk med fuglefjeld for mig. Hele tiden flyver nogle op, og andre lander. Oven over svæver

Topskarver i yngledragt.
Foto: Kurt Servé.





"Inde på et skrånende klippeparti ser jeg en stor mosaik af hvide pletter. I kikkerten afslører de sig som suler". Foto: Kurt Servé.

Mens Bjørk forsigtigt manøvrerer båden mellem nogle skær for at komme nærmere til nordsiden af fjeldet, så får jeg øje på noget. Der! Jo, den er god nok. En bunke trekantede hvalfinner dukker op af havet og forsvinder igen. Et par af dem blæser luft ud. Lidt efter ser jeg dem længere borte. Det var, hvad man heroppe kalder småhvaler. Jeg fandt ikke ud af, hvad det var for nogle.

Nu har Bjørk lempet båden tæt ind under klipperne. Der er lidt smult vand. På fjeldhylderne op over vores hoveder sidder der rider alle vegne. Riden er fuglefjeldenes fugl. En smuk måge med et karakteristisk skrig. Det lyder nærmest som en månesyg kat. For mig er det en lang erindringskæde, når jeg hører deres Miav. Det startede med, at vores lille familie havde lejet et rorbu ude på en lille ø ved Lofoten. Vi boede på 3. stokvær i huset. De underste etager bliver brugt af fiskerne, når det store torskefiskeri finder sted i vintermånederne. Alt var så dejligt enkelt og primitivt. Der var bare den ulempe, at riderne havde bygget reder på sålbænkene uden for vinduet. Så gennem den lange sommernat med midnatsolen kunne vi hygge os med alle riderens miawen!! Deres stemmer glemmer vi aldrig.

Bjørk bringer mig tilbage til virkeligheden. Hvad var det han sagde. Jo, der er ikke så mange rider mere. Hvorfor ikke det? Spørger jeg. Det er på grund af havørnene. Når riderne har unger, flyver havørnene forbi klippehylderne og skræmmer fuglene væk. Og haps der ryger der nogle unger.

Riderne lægger kun et æg, så det er hårdt for bestanden. Når det er sommer, kan der være op til 100 havørne i området.

Motoren slås til igen. Rundt om fuglefjeldets østlige side. Og her skråner fjeldet lidt, så der er grønsvær deroppe. Og hvor der er jord og græs, er der også lunder (søpapegøjer). Jeg ser op i luften over fjeldet. Der er de. En kæmpeflok ligger deroppe og kører rundt i en cirkel. Det holder sammen på fuglene socialt. Lunder kom også i år til fjeldet 14. april. Beboerne havde som sædvanligt arrangeret tur ud til fuglefjeldet for at tage imod dem! Gjesværstappan er kendt for at have en af verdens største bestande af lunder. Rundt regnet 800.000 mener man her er! Men 14. april dukker alle de fugle op ude fra havet. Kun i ynglesæsonen er de på land. Resten af året lever de kun på havet! Og det er jo i alt slags vejr. Forunderligt. På Mykines (Færøerne) går man på samme måde på fjeldet for at byde lunderne velkommen. Der ankommer de oftest 25. april!

Et par lunder letter lidt gumpetungt foran båden. Tænk, at der er mad nok i havet til alle disse fugle. Men det er der, siger Bjørk. Han var ude og fiske torsk for et par dage siden og fik 200 kg på 1 time! Afregningen lød på 17 kr. pr. kg. I et supermarked i Alta så jeg store torskefileter til 107 kr. pr. kg!

Nu sidder jeg højt på fjeldet over Gjesvær. Jeg putter pulversuppen op i min mug. Så hælder jeg varmt vand fra termokanden over. Det ser snart lækkert ud. Dernede

kan jeg se Bjørks båd og familiens hus. Livet herude er barsk. Den ene vej, der fører herud, kan være lukket i lang tid om vinteren. For at komme derud, når der har været meget sne, må man indfinde sig på bestemte steder og bestemte klokkeslæt uden for Honningsvåg og køre i kolonkørsel efter sneploven. Men de elsker livet herude. Der er så roligt og ikke meget, der kan give stress. Bjørks far fortalte, at de havde en lille hytte et stykke henne af kysten. Der tog de så hen, når de gerne ville have det roligt!! Jo, for så kunne man sidde helt uforstyrret og se dyrene tæt på!!

Jeg nipper til suppen. Det er godt med noget varmt. Temperaturen er ikke meget over frysepunktet. Og så blæser det helt godt. Jeg kikker ud over havet. Der langt mod nord ligger nordpolen. Jeg sidder her et godt stykke nord for Polarcirklen. Min position er omkring 71° 'N.. Da jeg for et par år siden sejlede norden om Svalbard med skibet Polarstar, nåede jeg 81° 'N, før havisen blev for tyk.

Jeg gumler på en skive brød. Sidder og kikker ned foran mig. Der er sne frit rundt om, hvor jeg er. Der er revling og tyttebær her. God mad for fuglene. Hvad med lige at brede regnjakken ud. Jo. Sådan lægge sig her på ryggen. Solen lige ind og varme ansigtet. Se op i den klare blå luft. Høre brændingen neden for fjeldet. Være på Nordkalotten.

Kurt Servé er biolog, naturvejleder og forfatter

Slugere i kassen

Af Heidi Thomsen



Stor skallesluger hun. Foto: Allan Gudio Nielsen.

Stor skallesluger er trængt som ynglefugl i Danmark. Men den kan hjælpes med opsætning af redekasser. DOF er i fuld gang.

Stor skallesluger er en almindelig vintergæst i Danmark, hvor store vinterflokke samles især i Limfjorden, Roskilde Fjord og Issefjorden. Derfor er det nemt at få oplevelser med stor skallesluger herhjemme, men som ynglefugl er arten sjælden her i landet. Ynglefuglene findes især i den sydlige del af Danmark, specielt i kystskovene i Størstrømsområdet, hvor størstedelen af den danske bestand yngler. Derudover yngler der flere par i Sønderjylland og på Bornholm. Stor skallesluger yngler naturligt i huller og hulrum i træer, men da døde træer i dag fjernes meget hurtigt som følge af en mere effektiv skovbrugspraksis, er der opstået

en mangel på naturlige redepladser. Som følge heraf gik arten stærkt tilbage, og i 1975 talte den danske ynglebestand kun 20 par ynglende stor skallesluger. Derfor

har lokale ildsjæle siden 1980'erne opsat redekasser i de primære yngleområder for arten. Det har resulteret i, at omkring to tredjedele af den nuværende danske

Fokuseret Fugleforvaltning

Stor skallesluger er en af de ni udvalgte arter i Projekt Fokuseret Fugleforvaltning, hvor DOF målrettet arbejder på at beskytte og øge ynglebestandene af truede og sjældne danske ynglefugle. De øvrige arter i projektet er vandrefalk, rød glente, havørn, hedehøg, hvidbrystet præstekrave, perleugle, stor hornugle og kirkeugle. Foruden opsætning af redekasser, står projektet for livetransmissionen fra havørnereden, der kan følges på www.pandion.dof.dk. Projektet løber fra 2011 til 2014 og er finansieret af Villum Fonden.

yngebestand på 70-80 par yngler i kasser. Særligt på Bornholm og ved Sønderborg, hvor der er opsat mange nye redekasser, har der været succes. De frivillige DOF-medlemmers indsats med at opsætte nye kasser ser altså ud til at give pote.

Fokus på stor skallesluger

I 2011 påbegyndte DOF Projekt Fokuseret Fugleforvaltning støttet af Villum Fonden. Projektet har til formål at sikre den fortsatte udbredelse og ultimativt øge ynglebestanden af ni udvalgte arter, der er særligt forvaltningskrævende, heriblandt stor skallesluger. I projektet vil man forsøge at svare på en række spørgsmål om, hvor og hvordan redekasser skal sættes op for at hjælpe stor skallesluger mest muligt. En vigtig del af Projekt Fokuseret Fugleforvaltning er derfor at kortlægge placeringen af de mere end 500 eksisterende danske redekasser til stor skallesluger.

Målet i Fokuseret Fugleforvaltning er at opsætte i alt 50 nye redekasser til stor skallesluger. En del af kasserne skal opsættes i udkanten af de primære yngleområder for at hjælpe arten med at brede sig. Erfaringerne fra kortlægningen af de eksisterende redekasser peger på, at arten foretrækker kasser, der sidder tæt på vand for eksempel ved en kyst eller sø. Stor skallesluger-hunnen vil som en del af opfostringen følge ungerne til et nærliggende vandområde umiddelbart efter æggene klækkes. En kort afstand til vandet kan derfor gøre det lettere for et stor skalleslugerpar at finde føde og følge ungerne til vandet i sikkerhed.

Kommunal håndsækning

DOF er dog ikke alene om at ville hjælpe de danske store skalleslugere. Fire kommuner i Storstrømsområdet - Faxe, Vordingborg, Guldborgsund og Stevns Kommune medvirker desuden i Projekt Fokuseret Fugleforvaltning ved at bidrage økonomisk til produktion og opsætning af i alt 65 kasser i deres lokalområder. Med kommunernes overvældende interesse i projektet, forventes målsætningen om at opsætte 50 redekasser til stor skallesluger derfor mere end opnået i 2014. Der er yderligere planlagt opsætning af kasser ved Risø og Fredericia, og dermed er der udsigt til endnu flere ynglende store skalleslugere i Danmark i de kommende år.

Heidi Thomsen er biolog og videnskabelig medarbejder i DOF's Naturfaglige Afdeling.



Stor skallesluger han. Foto: Allan Gudio Nielsen.



Opsætning af en slugerkasse. Foto: Michael Thelander.

Fuglenes Dag

2014

Følg med på
dof.dk
og sæt kryds i kalenderen
søndag den 25. maj.



Broget fluesnapper er en smuk fugl, som man kan være heldig at se på nogle af arrangementerne på Fuglenes Dag. Foto: Klaus Dichmann

Søndag den 25. maj inviterer DOF til Fuglenes Dag overalt i landet.

I maj måned er fuglesangen på sit højeste, og de mange trækfugle er vendt tilbage til Danmark fra vinterkvartererne. På arrangementerne denne dag kan du nyde de mange forskellige fugle, der er at se og høre. De dygtige arrangører vil fortælle om fuglene og komme med gode råd til at genkende dem.

Du kan allerede nu se en liste på dof.dk over de steder, hvor der vil være arrangementer på Fuglenes Dag. Du kan finde mødesteder og mødetider samt læse beskrivelser af de oplevelser, du har i vente. Listen vil løbende blive opdateret med ændringer, tilføjelser og eventuelle aflysninger.

Gratis Atlas III lejr 11.-17. juni. For at kunne deltage i atlaslejr forventes det, at du har et grundlæggende kendskab til Danmarks ynglefugle og vil bruge det meste af dagen i feltet. For mere info kontakt nathia.brandtberg@dof.dk

Bjørnager søn. 25/5 kl. 9-12. P-pladsen ved Bjørnager (adgang fra Vogn ad Bjørnagervej). Vi går en tur i området og registrerer stedets ynglefugle som led i Atlas III-undersøgelsen. Undervejs fortæller vi, hvordan registreringen foregår og hvordan man kan deltage. Vi sætter på at finde karakterfugle som huldue, skovsanger og kernebidder. Turledere: Anders Østerby, Skoletjenesten, Hjerring og Peter Kristensen.

Grill ved Jerup Strand tors. 5/6 kl. 18. Bivuakkerne/P-pladsen. Hyggeaften ved stranden. Vi kommer med grillen, medbring selv mad- og drikkevarer. Efter spising går vi en tur langs stranden og ser hvad der byder sig. Herefter kaffe og kage som Frederikshavnsafd. står for. Mødeleder: Carsten Sørensen (tlf. 23 65 64 39).

Fosdalen, Svinkløv og Grønnestrand tors. 12/6. Mødested for samkørsel fra Aalborg: Kvicklys P-plads, Loftbrovej, Bouet kl. 8 eller ved Tranum Kirke kl. 9. Fosdalen er en fin småfuglelokalitet, hvor der er mulighed for at øve sangfuglenes stemmer. Vi kører videre til Svinkløvene, hvorfra man i klart vejr kan nyde udsigten til Bulbjerg mod vest og Rubjerg Knude i nord. Ved Grønnestrand er der mulighed for bl.a. sortstrubet bynkefugl og rødrygget tornskade. Turledere: Svend Erik Mikkelsen og Tscherning Clausen.

Kjul Strand søn. 15/6 kl. 7. P-pladsen ved nedkørslen til Kjul Stand. Vi går en tur i klitrækkerne, hvor vi kan se tornsanger, gulbug, jernspurv og rødrygget tornskade m.fl.. Måske trækker hvepsevågerne mod nord, men allerhelst skulle der gerne være karmindompap. Hvert år ses de flotte gamle hanner synge den karakteristiske sang. Turleder: Henrik Pedersen (tlf. 22 73 77 12).

Natravnatur i Ålbæk Klitplantage fre. 18/7 kl. 22-01. P-pladsen for enden af Knasborgvej. Vi går en tur rundt i plantagen, til steder hvor natravnen er aktiv. Turleder: Henning Schmidt (tlf. 23 35 80 75).

Elling Å's udløb tors. 7/8 kl. 19. Vi mødes ved den sydlige side af Elling Å's udløb hvor asfalten ender. Vi går en tur i området og håber at se en miniudgave af sort sol når stærene går til ro i sivene. Frederikshavnsafd. kommer med kage (medbring selv drikke). Turleder: Carsten Sørensen (tlf. 23 65 64 39).

Gråmejserne



Specielt for SENIORER Disse ture afholdes på hverdage og henvender sig især til seniorer. Alle er dog velkomne. De fleste ture varer 4-5 timer. Hvis du vil vide mere om turene eller foreslå nye ture, kan du kontakte: Poul Erik Sperling (tlf. 20 28 44 05), Tscherning Clausen (tlf. 98 31 73 54) og Svend Erik Mikkelsen (tlf. 61 60 73 61).

Mailliste for Gråmejsere. For ture med kort varsel, udsendes der en mail 1-2 dage før. Det kan være i forbindelse med sjældne gæster eller en endnu ikke fastlagt tur. Hvis du vil kontaktes via maillisten kan du skrive en mail til: pes@vildtfarmnord.dk mærket "Gråmejselisten".

Hirsholmene tors. 22/5. Ved Seadog båden på kajen i Frederikshavn kl. 8. Afgang fra Frederikshavn 8.30. Tilbage fra Hirsholmene kl. 15. Der er masser af ynglende måger, splitterner, havterner, ederfugle, strandskader, hulduer og ikke mindst tejster. Fuglene på Hirsholmene er generelt meget tillidsfulde. Det er nødvendigt med tilmelding til turen pga. begrænset deltagerantal. Tilmelding: tlf. 98 25 73 61/61 60 73 61 eller mail: svemik45@hotmail.com

Ulvedybet man. 25/8. Mødested for samkørsel fra Aalborg: Kvicklys P-plads, Loftbrovej, Bouet kl. 8. for samkørsel eller ved Bjerget ved dæmningsøstende kl. 8.30. Vi skal se på rastende ande- og vade-fugle, herunder flere ryle- og klirerarter, som nu er i deres vinterdragter, ligesom der er chance for at se skestørke. Turledere: Tscherning Clausen og Svend Erik Mikkelsen.

DOF Nordjylland



Møder i Aalborg

Golfhuset . Borgmester Jørgensensvej 11
Kontakt: Henrik Møller Thomsen (tlf. 22 53 15 76 / henrida@gmail.com)

Møder i Frederikshavn: Knivholt Hovedgård. Hjerringvej, Naturlokalet.
Kontakt: Carsten Sørensen (tlf. 23 65 64 39)

Møder i Hjerring: Kulturhuset . Dronningsgade
Kontakt: Peter Kristensen (tlf. 98 99 50 40)

Se desuden hjemmesiden www.dofnord.dk

MØDER

Medlemsmøde tors. 1/5 kl. 19. Knivholt, Frederikshavn. Pt. ikke noget program, så tag endelig nogle emner eller billeder med. Mødeleder: Carsten Sørensen (tlf. 23 65 64 39).

Fuglebilleder fra det Nordjyske ons. 21/5 kl. 19. Skolegade 4, Hjerring, Salen. Henrik Pedersen vil vise nogle af de fuglebilleder som han har taget de sidste ca. 12 måneder. Alle billeder er fra Danmark og de fleste fra Nordjylland, så det er kendte arter som vi alle kan gå ud og nyde i vores lokale områder, måske sniger der et par enkelte billeder ind af fugle som vi ikke ser så tit. Mødeleder: Hans Henrik Larsen (tlf. 29 99 46 53).

TURE

Øster Hornum tors. 24/4 kl. 9-14. P-pladsen ved frakørsel 28 Svenstrup/Ellidshøj. Vi følges over til atlaskvadrat CC92 Øster Hornum. Vi vil finde de mulige ynglefuglearter i de forskellige naturtyper, der findes i det pågældende kvadrat. Du kan deltage uanset, om du er tilmeldt eller ej. I tilfælde af dårligt vejr udsættes turen til en anden dag. Vi vil i løbet af året følge op med en eller flere ture. Vi har også et kvadrat i Vendsyssel (DC 69 Dybvad), hvor vi vil lave den samme turpræsentation. Tilmelding til denne tur: Poul Erik Sperling (tlf. 20 28 44 05 / pes@vildtfarmnord.dk). Følg med i projektet på www.dofnord.dk

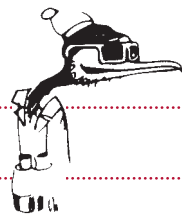
Ulvedybet søn. 4/5 kl. 8-12. Bjerget. Vi tager på tur rundt i Ulvedybet her i midt i yngletiden, hvor sangfuglene er ankommet, og vadefugletrækkeret er på det højeste med mulighed for Brushøns mv. Turleder: Jens Lilleør.

Uggerby Strand søn. 4/5 kl. 9-12. P-pladsen ved Uggerby Strand. Vi går en tur i området og registrerer ynglefugle som led i Atlas III-undersøgelsen. Undervejs fortæller vi hvordan registreringen foregår og hvordan man kan deltage. Forhåbentlig kan vi finde nogle af karakteristiske ynglefugle som lille lappedykker, vandrikse og lille præstekrave. Turledere: Anders Østerby, Skoletjenesten Hjerring og Peter Kristensen.

Aftenetur til Havnø og Mariager Fjord ons. 14/5 kl. 17. P-arealet foran laden ved Havnø Gods. Vi går en tur gennem skoven og ud på digererne. Mange sangfugle er nu ankommet, og vi vil lytte til stemmerne af de aftenaktive i skoven. Fra diget er der godt udsyn til Havnø Høge. Her vil vi kigge på bl.a. vadefuglene, som er på træk nordpå, og eventuelle ynglefugle. Turleder: Torben Nielsen.

Bedsteforælderetur til Øster Ådal lør. 10/5 kl. 13-17. P-pladsen ved Over Kæret, Aalborg. Denne tur er for alle bedsteforældre med deres børnebørn. Vi vil i roligt tempo kigge på fugle og andre naturting i ådalen, vi besøger de to fugletårne, hvor vi fra det ene kan se hættemåger, blyshøns, krikænder, sorthalset lappedykker på meget tæt hold. Efter turen byder foreningen på kaffe og kage. Tilmelding til: Poul Erik Sperling (tlf. 20 28 44 05 / pes@vildtfarmnord.dk). Turledere: Poul Erik Sperling, Tscherning Clausen og Svend Erik Mikkelsen.





DOF Østjylland

Kontakt:

Kim Skelmosen . Skovsbjergvej 18, Gl. Rye . 8680 Ry
Tlf. 27 73 40 70 . gestaltskelmosen@gmail.com

Følg med i listen over ture og møder på www.dofoj.dk. Der tilføjes løbende nye arrangementer, ligesom der kan være ændringer til nedenstående.

TURE

Atlas-tur Randers Fjord lør. 3/5 kl. 8-?. Udbyhøj N, Færgehavn. Opfølgning på turen d. 13/6. På turen, som vil foregå i et udækket Atlas-kvadrat i nærheden, vil der blive givet ideer til, hvordan man dækker et kvadrat. Der vil bl.a. blive gennemført en Time-tælle-tur. Der er en del forskellige naturtyper i kvadrattet som omfatter Råby Kær. Her har de seneste år ynglet gul vipstjert og vagtel høres ofte. Langs fjorden har arter som klyde og rødben ynglet. Desuden findes mange alm. skovfugle. På turen skal vi mest gå, men der bliver også brug for bilerne. Turlleder: Lars Tom-Petersen (tlf. 28 90 88 34).

Mossø og de midtjyske søer kl. 9. Ry Station. Fælleskørsel til fugle- rige steder ved søerne. Stederne varierer alt efter vejr og sæson. Vi anbefaler samkørsel fra Ry, for at begrænse antallet af biler, så tag 20 kr. med til chaufføren.

Søn. 4/5, turlleder: Peter W. Just (tlf. 41 63 70 23).

Søn. 1/6, turlledere: Rita og Alan Hazell (tlf. 29 41 70 90).

Søn. 6/7, turlleder: Claus Ole Madsen (tlf. 23 48 02 04).

Søn. 3/8, turlleder: Hans Jørgen Nielsen (tlf. 25 82 61 83).

Ørnbjerg Mølle søn. 4/5 kl. 8-11. Ørnbjerg Mølle, Stubbevej 2A. På turen kommer vi gennem forskellige landskabstyper rundt om møllen og finder de karakteristiske småfugle. Forhåbentlig er der bjergvipstjertter ved bækken og mejser i fuglekasserne. Fra et sted i skoven kan vi se ud over de omkringliggende skove og til Stubbe Sø. Turen er ca. 5 km. Turlleder: Joy Klein (joyklein@post.tele.dk/ tlf. 23 25 85 95).

Åbent Tårn fre. 9/5 kl. 7-14. Fugletårnet ved Randers Naturcenter. Vi står i tårnet ved Randers Naturcenter. Kom forbi og få en snak om fuglene ved Gudenåen, og se hvilke fugle dagen byder på. Turlleder: Benny Kristensen (tlf. 40 35 45 16) og Lars Tom-Petersen.

Bustur til Sønderjylland lør. 10/5 kl. 9-24. Musikhuset, Århus. Turen går til Sdr. Jylland, hvor vi vil besøge forskellige lokaliteter, bl.a. Magisterkog, Rickelsbüller Kog, Saltvandssøen og Aventoft. Der er chancer for masser af gæs, ænder, diverse rovfugle, sortstrubet bynkefugl, fyrreremse og blåhals. DOF-OJ serverer et rundstykke undervejs plus kaffe og the. Medbring selv madpakke og husk pas. Tilmelding sker ved at betale 300 kr. på girokonto 551 0961 (kort nr. 01) eller ved at overføre beløbet til reg.nr. 1551, konto nr. 5510961. Venligst mærk betalingen "Sdr. Jylland". Samtidig bedes du sende en mail til Inger F. Jensen (ifj@mail.dk), med oplysning om, antal prs., adresse, tlf. + mail. Eller ring på tlf. 20 91 99 70. Tilmelding er først gældende når pengene er overført. Max. 30 deltagere og tilmelding forgår efter princippet først-til-mølle. Turlleder: Peter Lange og Bjarne Golles. Arrangeres i samarbejde med Natours.

Stubbe Sø søn. 11/5 kl. 8-11. P-pladsen på Møllebækvej. Vi går en tur på Naturstien til reservatet Stubbe Sø, hvor vi vil vise rundt og fortælle om arbejdet med naturpleje. Vi fortsætter ned over engen til søen. Undervejs vil vi lytte til de mange sangfugle. Der er gode chancer for hedelærke, broget fluesnapper og rødrygget tornskade. Turen er ca. 5 km. Turlleder: Joy Klein (joyklein@post.tele.dk/ tlf. 23 25 85 95).

Store dag lør. 17/5. Molslaboratoriet, Strandkærvej 6, Ebeltoft kl. 7, alternativt Dragsmur v. Restaurant Galejen kl. 10. I 2009 passerede over 500 hvepsevåger Dragsmur denne dag, mens der de efterfølgende år ikke sås nogle. I 2013 sås igen hvepsevågetræk og vi håber på det samme i dag. Turen indledes med en rundtur på Molslaboratoriets arealer, hvor vi lytter efter pirol, skovsanger mm. Turen på ca. 4 km. Turlleder: Morten DD Hansen (tlf. 61 55 51 47).

Fuglestemmetur i skoven ved Moesgaard lør. 24/5 kl. 6.30-9.30. P-pladsen ved Moesgaard museum. Vi går en tur og lytter til fuglesangen. Turens længde er 3-4 km. Turlleder: Birgitte Loch Andersen (tlf. 22 83 64 78) og Hans Jørgen Nielsen (tlf. 25 82 61 83).

Nationalparkdag - åbent tårn ved Stubbe Sø lør. 24/5 kl. 8-11.30. Man kommer til fugletårnet fra P-pladsen ved Stubbe Søvej. Der vil stå ornitologer med teleskoper i fugletårnet for at fortælle om de fugle der ses på og omkring søen. Der er ænder på vandet, småfugle i rørskoven, og måske kommer der en havørn forbi. Hvis der er interesse kan vi gå lidt rundt i området. Turlleder: Joy Klein (joyklein@post.tele.dk/tlf. 23 25 85 95).

Nattergale tur til Tåstrup Sø ons. 4/6 kl. 20.30. P-plads ved Stjærskolen, Stjærvej 100, Galten. Turen går til Stenskov, hvorfra der er en fin udsigt over Tåstrup Sø, og hvor nattergalen vil synge. Vi går fra Stjær til Stenskov og Tåstrup Sø, man skal derfor være godt gående for at deltage. Turlleder: Peter Lange, Stjær og Hans Gravsholt. (DN Skanderborg).

Atlas-tur Randers Fjord lør. 13/6 kl. 8-24. Udbyhøj N, Færgehavn. Opfølgning på turen d. 3/5. Turen foregår i det samme Atlas-kvadrat. Denne gang vil der være fokus på de sent ankomende arter samt de naktaktive fugle. Vi starter ved fjorden for at tjekke for ynglende vadefugle og ungekul af andefugle. Derefter gennemgår vi en del af Råby Kær, hvor der er mulighed for at høre vagtel, og vi lytter efter ugler. Er vejret til det vil der være mulighed for at forlænge turen til Sødringholm Skov i nabokvadratet, hvor der er god chance for at høre natrav. Turlleder: Lars Tom-Petersen (tlf. 28 90 88 34).

Natravnetur til Midtjylland lør. 14/6. Afgang fra Aarhus kl. 15, hjemkomst kl. 00.30. Turprogram og oplysninger om pris og opsamlingssteder følger senere (www.dofoj.dk). Turlleder: Kurt Strebel.

Natravne og hedepleje tors. 26/6 kl. Holdepladsen midt på Vrads Sande, St. Hjøllundvej. Vi mødes på Vrads Sande, et af Midtjyllands største hedeområder med indlandsklitter. Her hører vi om hedeplejen og naturen i området. Ved solnedgang kører vi ind i den nærliggende Hjøllund Plantage og lytter efter natrav. Peter Lange og Poul Erik Thystrup, Silkeborg Kommune (tlf. 89 70 20 85).

RESERVATERNE

BioBlitz Stubbe Sø lør. 16/8 kl. 10-24. Fugleværnsfondens hytte. Følg vejviserskilte fra p-pladsen på Møllebækvej. Vi skal have ryddet op i den spændende flora og fauna i Fugleværnsfondens reservat ved Stubbe Sø - til lands og til vands! Kom og læn en masse om Danmarks natur. Medbring gerne bestemmelseslitteratur og hold dig ikke tilbage, hvis du er ekspert inden for bjørnedyr, laver, alger, svampe, græsser - alt har interesse! Bilkørsel er ikke tilladt til hytten. Turlleder: Allan Gudio Nielsen (tlf. 20 89 09 09).

Specielt for
KVINDER

FUGLEPIGERNE



Vejlerne lør. 24/5 kl. 10-17. Vejlernes Naturcenter, Bygholmdæmningen, Hovedvej A11. Heldagstur til Vejlerne hvor vi kører rundt til de forskellige fugletårne og håber at se en masse gæs, ænder og vadefugle. Måske er de første skestørke kommet. Hvis du ønsker samkørsel så kontakt Lotte (lotte.skjaerbaek@gmail.com/tlf. 25 77 52 32). Husk angive by, om du ønsker kørelejlighed eller har bil og kan have nogen med – i så fald hvor mange. Turledere: Lotte Skjærbaek og Rikke Rørbech (tlf. 22 24 98 50).

Stavns Fjord på Samsø lør. 14/6 - søn. 15/6. Samsøfærgen i Hou – Sælvig kl. 9.15. Hjemfart lørdag kl. 18 samt søndag kl. 13.15. Ca. pris for transport inkl. færge; 300 kr. pr. prs. Vi har mulighed for et besøg på Samsø med overnatning hos en af fuglepigerne. Du kan deltage lørdag eller både lørdag og søndag. Turen går til Stavns Fjord og lokaliteter som: Barneknold, Draget ved Besser Rev, Lilleøre og Langøre og holmen, Sværm, hvor der er mulighed for at gå øen rundt. Værtinde: Ella Trærup. Turledere: Rikke Rørbech (tlf. 22 24 98 50) og Lotte Skjærbaek. Tilmelding til Lotte senest 7/6 hvor evt. overnatning oplyses (lotte.skjaerbaek@gmail.com/tlf. 25 77 52 32). Max. 15 deltagere.

Vestjylland LOKAL

DOF Vestjylland



Kontakt:

Formand: Lars Holm Hansen . Sandbækvej 26 . 6971 Spjald
Tlf. 22 96 13 17. mail: formand@dofvestjylland.dk

Ture: Poul Krag. Skrænten 15, Sevel . 7830 Vinderup
Tlf. 97 44 84 17 / 22 36 02 36 . Mail: poulkrag@tdcadsl.dk

Seniorture: Peder J. Pedersen . Mejdalvej 14 . 7500 Holstebro
Tlf. 97468481 / 23678875. mail: seniorture@dofvestjylland.dk

Se nyheder og flere ture på www.dofvestjylland.dk

TURE

Pomeransfugle ved Vest Stadil Fjord man. 5/5 kl. 17-21. Jens Bjerg-Thomsens hytte på Skellosevej. Vi forsøger at finde de smukke Pomeransfugle. Måske hører vi også rørdrummen pauke, ser rørhøgen laver opvisning eller hører blåhalsen synge. Vi spiser medbragte aftensmad et godt sted. Turleder: Jens Ballegaard (tlf. 22 82 11 75 / jballegaard@pc.dk).

Forårets fugle ved Palsgaard lør. 10/5 kl. 8-11. Vester Palsgaard Skovmuseum, Palsgaardvej 9. Vi går en tur omkring den gamle skovriderbolig. Vi håber at se nogle forårsbedudere inden løvspringet for alvor skjuler mange af fuglene. Der er kaffe på Palsgaard efter turen. Turleder: John Toft Kristensen (tlf. 30 22 04 18).

Pomeransfuglene i Skjern Enge tirs. 13/5 kl. 19-21. Fugletårnet ved Hestholm Sø. Pomeransfuglene raster i ganske få dage på markerne i Skjern Enge på vej fra deres vinterkvarter til ynglepladserne. Vikører ud i egne biler og leder efter dem. Der kan også være hjejler, rørhøge samt andre arter at kigge på. Turleder: Marianne Linnemann (tlf. 20 14 50 10 / linnemann.marianne@gmail.com), Ole Amstrup og Børge Vistesen.

Bustur til Nordfyn lør. 24/5 kl. 7-18. Årets traditionsrige bustur går denne gang til Nordfyn. Vi skal besøge Gyldensteen Strand øst for Bogense. Genopretningen af området blev startet i 2013, og i foråret 2014 fjernes gamle diger, så havet igen kan fylde fjorden. Ofte ses et rigt fugleliv i nye genoprettede naturområder. Fra Gyldensteen fortsættes til Ølundgaard og Firtalsstranden ved Odense Fjord. Bussen starter med opsamling i Holstebro ved Kvickly kl. 7. Dernæst Herning, Markedspladsen ved Møllegade kl. 7.45 og på rute 439 ved motorvejsfrakørsel 13 nær Arnborg kl. 8.15. Forventet hjemkomst i Holstebro kl. 18. Medbring selv mad og drikke. Foreningen er vært ved basser. Pris for turen er 100 kr. pr. prs. Tilmelding senest den 20/5 på mail til poulkrag@tdcadsl.dk eller tlf. 22 36 02 36. Husk at oplyse antal deltagere og opsamlingssted. Turledere: Jens Ballegaard og Kell Grønborg.

Natravnetur til Hoverdal Plantage tirs. 3/6 kl. 22-23.30. Store Hoverdal på Sørupvej i Hoverdal Plantage. Natravn starter med at synge ca. 22.30. Vi håber på stille og lunt vejr, så er chancen størst. En lille kort tur, men forhåbentligt med en stor oplevelse i forsommeren. Turleder: Peter Leth Olesen (tlf. 27 51 49 09 / peterletholsen@hotmail.com).

Klosterlund Kildemarked søn. 15/6 kl. 10-17. Klosterlund Museum, Kragelundvej 6A, Engesvang. Vi fortæller om fuglene ved Bølling Sø og engene omkring museet. På markedet er der underholdning, musik, demonstrationer af gamle håndværk, husflid og arbejdsstraditioner mm. Der tilberedes lammekød på grillen, og der kan købes is og drikkevarer. Arrangeres i samarbejde med Museum Midtjylland. Turleder: John Toft Kristensen (tlf. 30 22 04 18).

Åben Ådal: Skjern Enge. Fugleskjulet ved vejen mellem Skjern og Lønborg. Kom og vær med når der stilles teleskoper op i fugleskjulet. Fugleskjulet er handicapvenligt. Turledere: Marianne Linnemann (tlf. 20 14 50 10 / linnemann.marianne@gmail.com), Børge Vistesen, Tage Madsen, Søren Jessen.

Søn. 15/6 kl. 13-16. Sommeren betyder mange fuglefamilier. De voksne klyder, lappedykkerne, hættemåger og blyshøns har travlt med at skaffe mad til ungerne og lære dem at klare sig selv.

Tirs. 15/7 kl. 10-12. Vi kan være heldige at se skestørke med deres unger, havørnene på jagt efter en god frokost og trækkende vadefugle, som tanker op i Skjern Enge.

Søn. 24/8 kl. 13-16. Vesterenge og Hestholmsøen er et par af de gode steder at kigge fugle. Her ses ofte havørn, rørhøg, fiskeørn og vandrefalk. Masser af lappedykkere og ænder opholder sig på vandfladerne. Måske ser vi også skestørke, som snart er på vej til Afrika.

Ringmærkning lør. 16/8 kl. 9. Bøvling Havn, Nissum Fjord. Ole Amstrup viser og fortæller om ringmærkning. Turleder: Agner Svenstrup (tlf. 41 31 77 00).

Tårnernes Dag søn. 17/8 kl. 6-12. Tårnernes dag er en landsdækkende begivenhed. Tårnene konkurrerer om, fra hvilket tårn der ses flest forskellige fuglearter. Kom ud og se de mange fugle og hjælp ornitologerne med at få øje på alle de fugle, der netop nu er på lokaliteterne. Der er tre forskellige arrangementer denne dag:

Skjern Enge. I fugleskjulet ved vejen mellem Skjern og Lønborg.

Geddal Enge. P-pladsen, Geddal. Turleder: Henrik Rähr.

Vest Stadil Fjord. Jens Bjerg-Thomsens Jagthytte, Skellosevej. Turleder: Jens Ballegaard.

Gråspurvvene

Specielt for
SENIORER



Fugletur til Natravns Rige tors. 12/6 kl. 21-23. Sevel kirke. Der køres først til Stubbergård Sø, hvor der ses efter rødrygget tornskade m.m. Senere køres til Stubberkloster Plantage, hvor der gerne skulle sidde én eller flere snurrende natravne i et naturskønt område. Turleder: Peder J. Pedersen (tlf. 97 46 84 81, 23 67 88 75 / pjip@post7.tele.dk).

Sydøstjylland

LOKAL

DOF Sydøstjylland



Kontakt:

Hans Pinstrup . Dalagervej 95 . 8700 Horsens . Tlf. 75 64 2773
www.dof-sydostjylland.dk
E-mail til lokalafdelingen sendes via hjemmesiden

TURE

Horsens Nørrestrand lør. 3/5 kl. 9. Enden af Rønnevej i Horsens. Årstidens fugle med mulighed for bl.a. rørhøg og forskellige sangere m.m. Turleder: Hans Pinstrup (tlf. 75 64 2773).

Vorsø søn. 4/5 kl. 9.30. Stranden i Brigsted. Tag med til det lukkede reservat i Horsens fjord, hvor Jens Gregersen vil fortælle om øens naturhistorie og fugleliv. På denne årstid kan de skarver ses på nært hold mens øens mange krat og ungskov byder på et væld af småfugle. I de lavvandede områder omkring Vorsø raster pæne antal af forskellige vadere. Vi skal vade de 700 meter til øen så husk fornuftigt fodtøj - vaders er en fordel. Tilmelding til Ronni Røjgaard (tlf. 27 14 91 99/ronni.roeigaard@gmail.com). Pris 75 kr.

Horsens Nørrestrand søn. 17/8 kl. 9. Enden af Rønnevej i Horsens. Årstidens fugle med mulighed for bl.a. grågås, rørhøg, fiskeørn m.m. Turleder: Hans Pinstrup (tlf. 75 64 2773).

Rosenvold lør. 30/8 kl. 6.15. P-pladsen øst for lystbådehavnen. Hvis vejret er godt forventes et pænt fugletræk med mulighed for mange forskellige fugle. Turleder: Hans Pinstrup (tlf. 75 64 2773).

Nordvestjylland

LOKAL

DOF Nordvestjylland



Kontakt:

Formand: Karsten Hansen . Nørrehede 12, Tange . 8850 Bjerringbro
Tlf. 40 47 89 24 . Mail: kikah38@gmail.com

Ture: Martin Høj Hansen . Tlf. 87 51 41 52
Mail: martin.hoj.hansen@gmail.com

Redaktør af Hjejlen: Thorkil Brandt, Tindbæk Byvej 30, 8830 Tjele
Tlf. 87 50 80 40, E-mail: thorkilbrandt@gmail.com

Se mere på hjemmesiden: www.dof-nordvestjylland.dk/

TURE

Morgentur i Ø Bakker lør. 3/5 kl. 7-9. P-pladsen ved Rydalsvej i Ø Bakker. Vi går en tur ad skovvejene langs nordsiden af Ø Bakker. Vi kan regne med at se og navnlig høre et pænt udvalg af forårets småfugle, og der vil være chance for at støde på flere spættearter. Turleder: Thorkil Brandt (tlf. 87 50 80 40/30 25 53 04).

Grynderup Sø søn. 11/5 kl. 8-13. P-pladsen ved fugletårnet på Bysted-møllevej. På søen og de omgivende enge er der god mulighed for, at masser af fugle har fundet dette nye fristed. Der er chance for at se 3-4 slags lappedykkere, klyder og spillende brushaner. Desuden et bredt udvalg af ænder bl.a. atlingand. Turleder: Verner Hansen (tlf. 24 21 99 79).

Skytteholmen ved Hald Sø man. 19/5 kl. 19-21. P-pladsen ved Skytteholmen. Særligt velegnet til begyndere og dårligt gående. Vi mødes ved går den korte tur hen til det rekreative område. Undervejs ser vi på fugle i skoven og på søen, og lytter til fuglenes sang. For de, der har lyst, vil vi gå et stykke hen mod Non Mølle og tilbage. Turledere: Kaj Jensen og Martin Høj Hansen (tlf. 87 51 41 52/martin.hoj.hansen@gmail.dk).

Tur til Lille Vildmose søn. 22/6 kl. 9-15. Tag på heldagstur til Lille Vildmose. Vi vil i løbet af dagen bevæge os rundt i området og håber at se kongeørne, havørne, stytteløbere og mange andre spændende fugle og dyr. Vi anbefaler samkørsel. Turledere: Jens Albrechtsen og Verner V. Hansen. Tlf.: 20 94 91 21/24 21 99 79.

Natravne i Kompedal Plantage tors. 26/6 kl. 22-24. P-pladsen ved Mosedal i plantagen (Urhanvej). Vi går en aftentur langs Mosedal til Kompedal, hvor der er gode chancer for at høre og se den fascinerende fugl. Sangen er en særpræget snurrende lyd. Vi vil sikkert opleve skovsnepens territorieflugt over området. Turleder: Ole Lilleør (tlf. 20 78 95 87).

Agger Tange lør. 5/7 kl. 8-12. Færgeløjet, Agger Tange. I juli kan Agger Tange byde på havfugle, vadefugle og ænder i massevis. Med lidt held ser vi skestørke og flere arter rovfugle. Turleder: Martin Høj Hansen (tlf. 87 51 41 52/martin.hoj.hansen@gmail.dk).

Fugletur til Vejlerne lør. 16/8 kl. 8-12. Vejlernes Naturcenter, Bygholm dæmningen, ved hovedvej A11. Vi kigger ud i området, om der er noget spændende. Derefter kører vi rundt i området, for at besøge de forskellige tårne og skjul. På denne tid er der mulighed for ænder, gæs, skestørke, traner, rovfugle, og måske skægmejser. Turleder: Erling Andersen (tlf. 97 93 64 27/30 23 64 27).

Fiskeørne ved Hjarbæk Fjord lør. 23/8 kl. 8-11. Vi mødes på p-pladsen for enden af Brunbankevej, og går ad naturstien til Skals Åudmundingen. Fiskeørnene fisker ofte her i august, og vi håber på at de også vil være der denne dag. Vi kører videre til Skals Rensningsanlæg, og kigger på engene der, hvor fiskeørnene ofte sidder. Turledere: Gitte og Kaj Jensen (tlf. 23 28 19 42).

Fuglekursus om trækfugle. Sidst i august begynder efterårets kursus om trækfugle. Kursusstedet bliver i Viborg (8 hverdagsaftener) og ude i naturen (4 fugleture). Stedet, prisen og datoer for kurset bliver fastlagt sidst i maj, følg med på vores hjemmeside (www.dof-nordvestjylland.dk). Kursusleder: Mette H. H. Hansen (tlf. 20 61 46 98/metteh@mettehh@gmail.com).

Det er sjældent, at man ser nattergalen, da den både lever en meget skjult tilværelse men også er meget uanseelig med de brune farver. Foto: Johanna M. Hartmann

Gråmejserne



Fuglestemmetur ved Flyndersø tors. 22/5 kl. 7-10. P-plads på Gl. Skivevej (sydenden af Flyndersøvej), Skive. Vi går de 3,5 km. rundt om Stubber Å. Undervejs vil vi lytte til fuglenes sang, og få gode huskereglere til, hvordan man lærer de forskellige fuglesanges særpræg. Evt. kører vi til Snævringen for at lytte efter skovsanger. Turleder: Anni Ooppelstrup (tlf. 28 93 10 72).

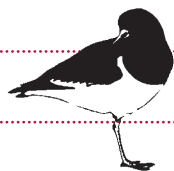
Vindum Skov tors. 19/6 kl. 8-12. Vi kører samlet fra Vindum Kirke ud til en p-plads, hvorfra vi går en tur på 6 km. rundt i skoven. Vi besøger også den genoprettede mose Filsø. Vi vil se og høre mange af de skovfugle, der stadig synger, og der vil være gode chancer for rovfugle, ravn og måske sortspætte. Turleder: Karsten Hansen (tlf. 40 47 89 24).

Finderup Øvelseterræn man. 7/7 kl. 8-11.30. P-plads, Holstebrovej 183, Viborg. Øvelseterrænet bliver brugt af mange militærkøretøjer, så er det et område, som har været fritaget for gødning og sprøjtegifte. Derfor er det en spændende biotop for både blomster- og fuglefolk. Der er en god bestand af bynkefugle og rødrygget tornskade, og måske kan vi se og høre hedelærke. Turleder: Anni Ooppelstrup (tlf. 28 93 10 72).

Agger Tange ons. 13/8 kl. 9-13. Færgeløjet, Agger Tange. I august kan Agger Tange være et mylder af vadefugle, især hvis der er lavvandet i lagunesøen. Desuden er der chance for suler og kjover langs kysten og måske også havørn, vandrefalk og dværgfalk. De sidste par år har der været skestørke på tangen. Turleder: Erling Andersen (tlf. 97 93 64 27/30 23 64 27).

Sydvestjylland LOKAL

DOF Sydvestjylland



Kontakt:

Kim Mogensen. Dalsvinget 44. 7200 Grindsted. Tlf. 40 59 22 44
Email: kim.mogensen@mvb.net

Se også www.dofsydvest.dk

TURE

Nordfyn søn. 4/5 kl. 8. P-pladsen ved Hovedbiblioteket, Nørregade 19, Esbjerg. Hjørnet af P-pladsen længst fra biblioteket. Vi besøger to lokaliteter ejet og naturgenoprettet af Åge V. Jensens Fonde: Ølund ved Odense Fjord og Gyldensteen Enge. Det sidste er et nyetableret nor, idet man har ledt havvand ind over området fra marts. Tilmelding senest 2/5 til Søren Peder Nielsen (tlf. 40 87 58 82/soren-p@esenet.dk). Turledere: Sven Bødker og Søren Peder Nielsen.

Filsø og natravne tirs. 20/5 kl. 19. P-pladsen ved Hovedbiblioteket, Nørregade 19, Esbjerg. Evt. Kløvbakken kl. 19.45. Vi ser, hvad Filsø byder på her, hvor de fleste trækfugle har indfundet sig, og lytter til fuglesangen i pilekrat og rørskov. Vi slutter af med at lede efter natravne i én af klitplantagerne. Tilmelding senest 18/5 til Sven Bødker (tlf. 40 62 13 70/lærkecb@gmail.com). Turledere: Sven Bødker og Kim Mogensen.

Klelund Plantage lør. 14/6 kl. 8. P-pladsen ved Hovedbiblioteket, Nørregade 19, Esbjerg. I plantagen er man i gang med omfattende arbejde med det formål at skabe størst mulig biodiversitet. Blandt ynglefuglene er sortspætte, vendedals, rødrygget tornskade og hedelærke. Tilmelding senest 12/6 til Sven Bødker (tlf. 40 62 13 70/lærkecb@gmail.com). Turledere: Sven Bødker og Kim Mogensen.

Sønderjylland LOKAL



DOF Sønderjylland

Kontakt:

Formand: Gert Fahlberg. Sottrupskov 10. 6400 Sønderborg
Tlf: 74 46 83 21 E-mail: gert.fahlberg@bbsyd.dk

Ture: Karl Schlichter. Nørremark 36. 6230 Rødekro. Tlf: 74 66 13 96
E-mail: karl.schlichter@privat.dk

Panurus: Gabor Graehn. Nyvang 10. 6400 Sønderborg.
E-mail: gaborgraehn@gmail.com

Se også nyheder og ture på www.dof-sj.dk samt i Panurus

MØDER

Oplevelser i felten, foredrag ved Klaus Malling Olsen tors. 21/8 kl. 19-21.30. Månen, Haderslev. Klaus Malling Olsen har været aktiv i felten siden 1960'erne. Dette foredrag handler om at sætte sig mål og føre dem ud i livet, udrede kendetegn hos kærhøge og ideen om at dække feltbestemmelse af alle fugle i Vestpalearktis. Rejsen starter på Falsterbo i Skåne og går videre gennem Mellemosten og Indien med anekdoter om fugle og fuglefolk.

TURE

Gå til Fugl kl. 16-18. Der arrangeres tre Gå til Fugl-ture. På disse ture får du mulighed for at optræne og øve dig i at se på fugle: adfærd, udseende, stemme. Vi går en tur og bestemmer, hvad vi ser og hører. Mere info hos: Aleks Lund (tlf. 23 90 07 14), Elisabeth Bech (tlf. 20 40 69 19) og Helle Regitze Boesen (tlf. 40 78 16 20). **Tirs. 29/4:** Gram Slotspark, **tirs. 13/5:** Stensbæk Plantage, **tirs. 20/5:** Havnen i Hjejlsminde, Hjejls Nor.

Hostrup Sø + Søgård Sø og Skov lør. 3/5 kl. 10-13. P-pladsen ved Hostrup Sø ved den gamle hovedvej. Kan vi mon finde ørne og sortspætte? Turleder: Kaj Abildgaard (tlf. 74 42 50 05).

Nørresøen og Bremsbøl Sø lør. 10/5 kl. 9-12. Lægan P-plads. Møllehusvej. Vi vil se på ænder, brushøns og andre vadefugle, ternere og evt. rovfugle. Turleder: Inger Sønnichsen (tlf. 23 62 99 34).

Ballum Sluse søn. 11/5 kl. 10-13. Ballum Sluse er netop nu rastested for tusindvis af gravænder, hjejler, storspover og forskellige arter af gæs. Rovfugle, som havørn og vandrefalk, og andefugle holder også til i området. Turleder: Karl Schlichter (tlf. 74 66 13 96/21 45 09 13/karl.schlichter@privat.dk).



Kær Vestermark, Sønderborg ons. 14/5 kl. 19-21.30. P-pladsen i sydenden af det militære område. De fleste forårsfugle skulle nu være dukket op. Vores bedste sted for nattergale. Turlleder: Gabor Graehn (tlf. 63 12 33 44).

Tinglev mose ons. 21/5 kl. 8-11. Søhuset med tilkørsel fra Visgårdvej. Vi vil på turen rundt i mosen lytte til og se på lokalitetens fugleliv. På turen kan vi drøfte atlasregistrering, da området er et atlaskvadrat. Mosen er meget fugtig og der er mulighed for nattergal og andre sangere. Turlleder: Egon Iversen (tlf. 74 41 57 19).

Pøls Rev på Sydals ons. 21/5 kl. 19-21. P-pladsen ved Pøls Rev. Vi ser på stedets sangere og andre småfugle. Turlleder: Svend Ove Jensen (tlf. 74 43 40 33).

Margrethe Sø, Gråsten ons. 28/5 kl. 19-21. P-pladsen ved skovkanten. Indkørsel fra Felstedvej. En fredfyldt lokalitet med et hav af orkidéer. Vi har før kunnet se op mod 30 fuglearter. ca. 2-3 km fra slottet i Gråsten. Turlleder: Viggo Petersen (tlf. 51 35 13 73).

Morgentur i Gråsten Slotspark lør. 7/6 kl. 7-10. P-pladsen ved Felstedvej. Vi ser på fuglene i parken og håber på godt vejr. Turlleder: Orla Jessen (tlf. 74 44 20 72).

Natravnetur lør. 14/6 kl. 22-24. Skærbæk, Nørre Skærbækvej 61, P-plads ved Bygma. Turlleder: Inger Sønnichsen (tlf. 23 62 99 34).

RESERVATERNE

Bremsbøl Sø – blåhalse og bekkasiner lør. 3/5 kl. 19.30-21.30. P-plads ved Bremsbølvej 3, Tønder. Vi besøger Fugleværnsfondens nyeste naturområde, Bremsbøl Sø. Det er forår i søen. Ynglefuglene gør sig klar, mens mange andre fugle er på træk nordpå. Ved solnedgang synger blåhalsene for fuld kraft. Vi kommer også forbi Hasberg Sø og Ubjerg Kog. Turlleder: Allan Gudio Nielsen.

Sølsted Mose søn. 4/5 kl. 6-8 og kl. 9-11. P-pladsen for enden af Brændevej på sydsiden af Sølsted Mose. I maj springer det hele ud, og fuglene holder den årlige sangdyst. På en morgentur rundt i Sølsted Mose lytter vi til alle sangfuglene: sangere, drosler, pibere og mejser. Måske den første gøg eller en græshoppesanger. Der bliver også lejlighed til at høre om den nyeste udvikling i LIFE-projektet. Turlleder: Allan Gudio Nielsen.

Stormengene søn. 4/5 kl. 14-17. P-pladsen for enden af Stormengevej/Rimmevej. Det er højsæson for vadefugle, gæs og småfugle, der er på vej mod nord som tanker op ved reservatet. Vi ser på hvordan fuglene fordeler spisekammeret mellem sig, og hvordan de er tilpasset livet i Vadehavet. Ved højvande om eftermiddagen samles de på højvandsrasteplassen tæt på Stormengene. Turlleder: Allan Gudio Nielsen.

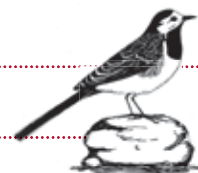
Bremsbøl Sø – ynglefugle på grænsen tirs. 3/6 kl. 20-22.30. P-plads ved Bremsbølvej 3. Bremsbøl Sø byder på spændende ynglefugle – ænder, vadefugle, sangfugle. Måske dukker der også sortterner og rørvagtler op. Vi ser også på naboområderne, Hasberg Sø og Ubjerg Kog. Turlleder: Martin Iversen.

De Vilde Blomsters Dag i Sølsted Mose søn. 15/6 kl. 10-13. P-pladsen for enden af Brændevej. Mange blomster står i fuldt flor. På en gåtur rundt i mosen møder vi mange smukke og karakteristiske planter – nogle almindelige og hyppige – andre truede, sjældne og sårbare. Porse, trolldurt, kongebregne, gøgeurt, spagnummosser ses i hede- og højmosen. Mon ikke også en nattergal eller andre mosefugle ses. Der bliver også lejlighed til at høre om den nyeste udvikling i LIFE-projektet. Turlledere: Mette Due og Klaus Fries.

BioBlitz Sølsted Mose lør. 28/6 kl. 10-24. P-pladsen for enden af Brændevej. Vi skal have ryddet op i Sølsted Moses spændende flora og fauna – både til lands og til vands. Kom og lær en masse om Danmarks natur - arrangementet er for alle. Medbring gerne bestemmelseslitteratur og hold dig ikke tilbage, hvis du er ekspert inden for bjørnedyr, laver, alger, svampe, græsser – alt har interesse! Turlleder: Allan Gudio Nielsen (tlf. 20 89 09 09).

Vidåslusen ved Det Fremskudte Dige lør. 23/8 kl. 14-17. Højer, p-plads ved det fremskudte dige. Der er højvande ved 13-tiden, og vi starter med at se på fugle ved stigende vand og ser hvilke vadefugle, der kommer ind ude fra Vadehavet. Desuden er der ænder, ternere, småfugle og rovfugle. Turlleder: Inger Sønnichsen (tlf. 23 62 99 34).

Fyn LOKAL



DOF Fyn

Kontakt:

Formand: Henrik Kalckar Hansen . Norddalen 27 . 5260 Odense S
Tlf. 30 70 90 38 . E-mail: kalckar@webspeed.dk

Eskursionsudvalg

Michael Mosebo Jensen . Gammel Højmevej 104 . 5250 Odensen SV.
Tlf. 26 82 07 29 . E-mail: mmj@doffyn.dk

TURE

Gyldensten Strand søn. 4/5. Tur til det af Aage V. Jensens Fondes flot anlagte Gyldensten Strand, for at se, hvad det kan byde på af vandfugle m.m. Stedet bliver fremvist under kyndig vejledning af Jens Bækkelund, der har fulgt processen fra start. Tilmeld dig på tlf. 23 92 60 95 og hør nærmere om mødetid og -sted.

Filsø søn. 11/5. Tur til en absolut perle - det naturgenoprettede Filsø. Der skal nok være mange spændende fugle, især på dette tidspunkt. Indfinder sandternerne sig igen i år? Tilmelding til turledere Niels Bomholt og Lilly Sørensen på tlf. 62 24 19 59, hvor du hører nærmere om mødetid og -sted.

Nattergaleture til Sollerup kl. 19-22. Sollerup. Så skulle nattergalen være klar med sine triller. Desuden er der chance for rødrygget tørrskade og skovsneppe samt mange andre fugle på engen ned til Arraskov Sø. Tilmelding til turlleder Niels Bomholt på tlf. 62 24 19 59.
Datoer: tirs. 20/5, tors. 22/5.

Romsø søn. 1/6. Tag med på den flotte tur til Romsø. Foruden en enestående ø er der mulighed for fugle som tejt, huldue og pirol. Der er afgang fra Kerteminde, men ring til turlleder Ivan Sejer Beck på tlf. 28 94 27 38 og hør nærmere om tid, sted og pris for overfarten.

Vadefugletræktur søn. 3/8 kl. 5:30-14. P-pladsen v/Blåvand Fyr. Se vadefuglene komme trækkende ned langs den jyske vestkyst i sommerdragt. Hvis der er lidt vind, kommer fuglene ganske tæt på kysten. Når trækket stopper, vil vi undervejs mod Fyn besøge egnede lokaliteter for vadefugle. Dette kunne være Ho Bugt, Filsø samt området nord for Esbjerg Havn. Tilmelding: eske.morthensen@gmail.com

Storke- og vadefugletur til Eidermunden fre. 15/8. Vi besøger storkene i Bergenhusen. Foruden at se disse flotte fugle samle sig til turen sydover, vil der også være fokus på de mange vadefugle og ternere ved Eidermunden. Ring til turlederne Lilly Sørensen og Niels Bomholt på tlf. 62 24 19 59 og hør nærmere om arrangementet, som forventes at køre fra fredag aften til ud på søndagen.

RESERVATERNE

Åbent Hus ved Gulstav Mose kl. 10-12. Fugletårnet ved Gulstav Mose. Fra p-pladsen følges stien til Gulstav Vesterskov. Arbejdsgruppen står klar i fugletårnet ved Gulstav Mose med kikkerter og teleskoper.

Søn. 4/5: Fra mosen høres rørdrummen og fra skoven høres en mængde sangfugle. Mon gøgen kommer denne dag?

Søn. 1/6: Rørdrummen har travlt med at fodre sine unger, og måske ser vi den i flugt over mosen. Mon karmindompappen er vendt tilbage til mosen og byder folk velkomne med et højt – "pleased to meet you"?

Søn. 3/8: Før det helt store returtræk koger mosen af liv. Måske står der også en sjældenhed derude.

Tryggelev Nor kl. 13-15. P-pladsen ved Tryggelev Nor. Fortsættelse af Åbent Hus-arrangementerne ved Gulstav Mose. Arbejdsgruppen står også her klar med kikkerter og teleskoper.

Søn. 4/5: Også ved Tryggelev Nor er der i den seneste tid ankommet sangfugle. Rørskoven genlyder nu af skrattende rørsangere, og i krattet langs stien ud til fugleskjulet sidder der undertiden nat-tergal. Rørhøgen ses nu ofte på patrulje lavt over rørskoven.

Søn. 1/6: De sidste ynglefugle er på plads, de først ankomne har allerede unger. Vi kigger på fuglene og på landskabet. Hvordan er samspillet mellem fugle og natur? Arbejdsgruppen fortæller om den naturpleje, der udføres i reservatet til gavn for fugle og folk.

Søn. 3/8: Vadefugle trækker er allerede i gang, og både svaler og terner har også vendt næbbet mod syd.

Dununger ved Bøjden Nor lør. 10/5 kl. 10-13. P-pladsen for enden af Dyndkrogvej. De to nyanlagte fugleøer i Bøjden Nor skulle gerne vrimle med fugle nu. Vi ser efter klyde, strandskade og dununger. Turleder: Fugleværnsfondens arbejdsgruppe.

Aftentur ved Tryggelev Nor lør. 14/6 kl. 19-22. P-pladsen ved Tryggelev Nor. Der er stadig væk fuld knald på sangfuglene, og fra rørskoven høres rørsanger og skægmejsje. Vi drikker aftenkaffen i skjulet eller på Trehøje og kigger på de mange rastende ænder i noret. Turleder: Allan Gudio Nielsen (tlf. 20 89 09 09).

De Vilde Blomsters Dag ved Gulstav Mose søn. 15/6 kl. 10-14. P-pladsen ved Gulstav Vesterskov. Gulstav Mose og Gærdsels-skovene har et spændende fugleliv, men også botanikken er interessant. Selvom fokus er på botanikken, bliver der også tid til at se på fuglene og insekterne. Turleder: Allan Gudio Nielsen.

Sommerture på Sydlangeland ons. 2/7 kl. 10-12. P-pladsen ved Tryggelev Nor. Normalt kigger vi op, men denne dag retter vi blikket nedad og fuglene er bare et ekstra krydderi på turen. Geologien, nærmere betegnet strandstenene, er målet for denne tur. Så hvis du ikke kender en øjgnejs, rhombeporfy eller rapakivi, så kom med på denne tur. Turleder: Allan Gudio Nielsen. Turen følges op med to andre spændende arrangementer. **Tors. 3/7** kl. 10-12: Insekt safari, **fre. 4/7** kl. 10-12: Vilde heste ved Gulstav.

Rødstjerten er en af de fugle, man kan høre synge tidligst om morgenen fra især starten af maj. Hannen er en af vores mest farvestrålende småfugle.
Foto: John Larsen



Storstrøm



DOF Storstrøm

Kontakt:

Michael Thelander . Løjtoftevej 175 . 4900 Nakskov . Tlf. 54 92 83 46

E-mail: m.thelander@post.tele.dk

Se mere på hjemmesiden: www.dof-storstroem.dk

TURE

Åbent hus Gedser Fuglestation søn. 11/5 kl. 7-11. Kør forbi Fyret til den store p-plads ved stranden. Gå gennem fårefolden til det strå-tækte hus. Vi viser, hvordan fuglene indfanges, køns-, alders- og artsbestemmes. Det er altid en stor oplevelse at se fuglene så tæt på, og vi fortæller løst og fast om det at ringmærke fugle og hvilke resultater det kan bringe. Til gavn for mejser og stære vil vi sælge fuglekasser, og det støtter samtidig Gedser Fuglestation. Gratis adgang og valgfrit tidspunkt at møde op på mellem 7-11. Der kan købes kaffe/te samt øl og vand. Dette arrangement gennemføres i samarbejde med Naturstyrelsen, Storstrøm. Yderligere oplysninger: Hans Lind (tlf. 61 67 18 43/gfu@gedserfuglestation.dk).

Fuglestemmeture Haslev, onsdage kl. 19-21. P-pladsen mellem biblioteket og kirken. Vi går via kirkegården (mange småfugle) ud til Skoleengen, og retur langs det levende hegn. Alle er velkomne. Turleder: Leif Tureby (tlf. 56 31 60 95). Datoer: **7/5, 14/5, 21/5, 28/5, 4/6, 11/6**

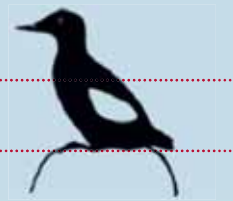
Turmøder i sommeren 2014. Som noget nyt starter alle møderne ved mødestedet kl. 9. Såfremt vejret skulle vise sig umuligt, tager vi stilling på dagen ved mødestedet om turen skal aflyses (ring evt. på 51 74 70 90). Kontakt: Holger Jensen (tlf. 55 99 63 45). **Tirs. 6/5:** Mødested: Ved søen i Dennerupvænge. **Tirs. 20/5:** Mødested: Sdr. Grimmelstrup grusgrav, Bavnehøj fritidscenter. **Tirs. 3/6:** Kaløgrå. Mødested: Medborgerhuset i Vordingborg. **Tirs. 22/7:** Egehoved. Mødested: Maderne, Roneklint. Husk gummistøvler. **Tirs. 5/8:** Enø. Mødested: P-pladsen lige efter broen. **Tirs. 9/9:** Avnø. Mødested: P-pladsen Avnø.

Horreby Lyng, højmose, planter og guldsmede søn. 8/6 kl. 9-14. P-plads i mosens sydlige ende. Falsters største højmose. Der forsøges at genoprette en del af mosen som en rigtig højmose med lyng. Gangbroerne over hængesækken giver os mulighed for at komme tæt på mosens flora og fauna, f.eks. den insektædende plante Rundbladet Soldug samt sjældenheden Stor Kærguldsmed. Læs mere på (www.horrebylyng.dk). Turledere: Gedser Fuglestation ved Benny Steinmejer (tlf. 25 14 39 39) og Hans Lind (tlf. 61 67 18 43).

Nandu-tur til Mecklenburg-Vorpommern lør. 25/10. I et område sydøst for Lübeck lever over 100 forvildede nanduer. I området er der også mulighed for bl.a. traner, havørn, grønspætte og måske melle-flagspætte. Andre spændende tyske lokaliteter vil også blive besøgt. Læs meget mere om programmet, pris, tilmelding osv. i næste nummer af Fugle og Natur og på www.dof-storstroem.dk



Stor præstekrave har sin rede på jorden, og hvis man kommer for tæt på reden eller ungerne, vil præstekraven udføre en særegnet flagermuseflugt. Man skal derfor passe godt på, hvor man træder og gå væk, hvis man ser, at præstekraven flyver i bølgende bevægelser og kalder omkring en.
Foto: John Larsen



DOF Vestsjælland

Kontakt:

Formand: Lasse Braae . Sophievej 10 . 4581 Rørvig
Tlf. 28 90 10 82 . E-mail: lassebraae@hotmail.com

Lokalbladet Bladsmutten

Redaktør Henrik Baark . E-mail: bladsmutten@mail.dk

RESERVATERNE

Lærkesang på Nyord Enge søn. 4/5 kl. 10-13. Fugletårnet på Nyord, ca. 1 km efter broen fra Møn til Nyord. Arbejdsgruppen står parat med kikkerter og teleskoper samt hjælp til artsbestemmelse af nogle af de fugle, man i disse dage kan opleve på engene. Højt over dem alle synger den lille lærke.

Sangfugletur til Lungholm Inddæmning søn. 11/5 kl. 10-13. Lyttestholmvej 4A, Rødby. Nu er de fleste sangfugle ankommet til, og der vil være god mulighed for at høre en del af dem på en rundtur i Lungholm Inddæmning og i reservatet. Først i maj måned kommer der også en indtrækkende rovfugle, måske ser vi de første hvepsevåger. Lyttestholm Naturcentret er vært ved en kop kaffe efter turen. Turleder: Naturvejleder Uffe Nielsen. Pris. 20 kr. pr. voksen deltager.

Barup Sø - nattergale og hæse hyl ons. 14/5 kl. 19-21.30. Indgangen til reservatet fra Lillebrændevej. Der vil denne aften være god chance for at høre nogle af Barup Søes mange vandrikser hyle samt rørdrummens hule baslyde fra rørskovens dyb. Det er også tid for skønsang fra de mange nattergale. Turledere: Allan Gudio Nielsen (tlf. 20 89 09 09) og Hans Schou.

Åbent Hus i fugletårnet på Nyord Enge søn. 1/6 kl. 10-13. Fugletårnet på Nyord. Resultatet af forårets anstrengelser kan nu opleves på Nyord Enge. Arbejdsgruppen står parat med kikkerter og teleskoper og hjælper gerne med at artsbestemme nogle af de mange fugle som i denne tid opholder sig på engene.

De Vilde Blomsters Dag i Saksfjed søn. 15/6 kl. 13-15. Lyttestholmvej 4A, 4970 Rødby. I Lungholm Inddæmning og på Fugleværnsfondens reservat Saksfjed-Hyllekrog. Området huser en speciel flora bl.a. med en meget stor bestand af orkideen bakkegøgelilje. Desuden vokser der sjældne arter som vild selteri, soløjealant, strandnellike, agerkohvede og klæbrig limurt. Lyttestholm Naturcenter vært ved en kop kaffe. Turleder: Naturvejleder Uffe Nielsen. Pris: 20 kr. pr. voksen.

Rovfugledage ved Hyllekrog tors. 28/8 kl. 10-15. P-pladsen ved foden af Hyllekrog. Vi følger rovfugletrækket over Saksfjed/Hyllekrog. Området hører til blandt Skandinaviens bedste steder, hvis man vil opleve efterårets imponerende rovfugletræk. Der bliver også tid til lidt kratlusk i Saksfjed. Der arrangeres endnu en tur 4/9. Turleder: Allan Gudio Nielsen (tlf. 20 89 09 09).

Hvepsevåger og andre rovfugle ved Hyllekrog søn. 31/8 kl. 9-16. P-pladsen ved foden af Hyllekrog. Vi varmer op til næste weekends "Hvepsevågens Dag" (7/9, se næste nummer af Fugle og Natur). Om efteråret er Hyllekrog et af landets bedste træksteder for rovfugle. Fra diget har vi et fint overblik over de mange rovfugle, der i denne tid passerer forbi - her sidst i august især mange hvepsevåger, men også rørhøge, fiskeørne samt lærke- og vandrefalke er der gode chancer for at opleve på tæt hold. Turleder: Allan Gudio Nielsen (tlf. 20 89 09 09).

TURE

Rovfugleture ved Jyderup kl. 10. P-pladsen overfor Bromølle Kro. Fra Bromølle Kro kører vi ud til Skarresø, Lille Åmose, Tissø og andre lokaliteter. Turleder: Gerth Nielsen (tlf. 24 98 34 66).
Søn. 4/5, søn. 1/6, søn. 6/7, søn. 3/8

Fuglestemmeture i Haslev kl. 19. P-pladsen mellem kirken og biblioteket. Seks onsdage i maj og juni. Turleder: Leif Tureby (tlf. 56 31 60 95). Vi går via kirkegården ud til fugletårnet i Skoleengen og retur til kirken. Der behøves ingen forkundskaber.
Datoer: 7/5, 14/5, 21/5, 28/5, 4/6 og 11/6.

Sangfugle på Asnæs lør. 10/5 kl. 10-14. Fra Kalundborg Vandrerhjem fordeler vi os i bilerne for at køre til Havnemark på Asnæs. Her kan man støde til kl. 10.20. Vi går en tur i skoven og Dyrehaven og lytter og ser især efter de sangfugle, der nu skulle være ankommet. Kontaktperson: Jens Boesen (tlf. 40 31 12 62).

RESERVATERNE

Ravnstrup Sø - fuglestemmeaftener kl. 19-21. P-pladsen v. Ålehusvej (ved indkørslen til nr. 12). Tre mandagsaftener i maj går vi turen ud til det fjerneste fugleskjul ved søens bred og tilbage igen, mens vi re-peterer de mange fuglestemmer. I løbet af foråret bliver der chance for at få de første halvt hundrede fuglestemmer ind under huden. Turleder: Henrik Wejding og naturvejleder Allan Gudio Nielsen.
Datoer: man. 5/5, man. 12/5 og man. 19/5

Familietur til Omø i Storebælt tirs. 8/7. P-pladsen i Stignæs Færgehavn kl. 09.45. Ø-tur i skolernes sommerferie, så også børn har mulighed for at deltage. Vi sejler med færgen fra Stignæs kl. 10. Efter ca. en times sejlads ankommer vi til Omø. Vi går ud mod øens højeste punkt Skovbanke (24m) og videre forbi Omø Sø og slutter midt på øen i det gamle landsbymiljø omkring gadekæret. Vi spiser medbragt mad i Cafe Loen, hvor vi også får kaffe og kage (inkl. i prisen). Derefter går vi ud til Omø Fyr og ser på fuglene på engene og i mosen, hvor vi nok er heldige at se en rørhøg. Detaljeret program følger ved tilmelding. Vi sejler retur fra Omø kl. 18 med forventet ankomst i Stignæs Færgehavn kl. 18.45. Turledere: Henrik Baark og Kirsten Laursen. Tilmelding, hvilket foregår efter først-til-mølle-princippet, på tlf. 57 82 02 30 eller 61 30 20 53. Begrænset deltagerantal. Pris 250 kr. for voksne og 150 kr. for børn.

Borreby Mose kl. 9. Borreby Gods ved laden. Turleder: Anders Jakobsen (tlf. 40 33 66 41).

Søn. 11/5: Vi begynder med at gå rundt i parken og lytte til fuglestemmer. Herefter går vi til den nærliggende mose, hvor der bl.a. er mulighed for rørhøg, stor kobbersneppe, brushane, klyde, vibeunger, gæslinger, knarand, atlingand, temmincksryle og skægmejsje.

Søn. 8/6: Vi begynder med at gå rundt i parken og lytte til fuglestemmer. Derefter går vi til den nærliggende mose og kigger efter de fugle, der nu har unger. F.eks. stor kobbersneppe, vibe, klyde, fiskehejre, grågås og diverse andefugle. Skægmejsjen hører også til blandt mosens ynglefugle. Rørhøgen ses måske afpatruljere mosen i sin søgen efter føde til de endnu ikke udføjne unger.

Søn. 10/8: Vi går rundt i området og ser på fuglene ved Borreby Gods og den nærliggende mose og fjord. Vi lytter og kigger efter skægmejsje og vandrikse, som nu har store unger. Ligeledes er der mulighed for iagttagelse af rørhøgen, der træner unger. Mange ænder, gæs og vadefugle.

Spændende arter på Røsnæs ons. 11/6 kl. 18.30-21. Første P-plads (ved Vågehøj) på spidsen af Røsnæs. Vi starter med en gåtur ned til Vindekilde. Derefter kører vi ud til spidsen og går en tur i Fyrskoven. På hele turen vil der være en masse forskellige sangfugle og rigtig gode muligheder for at se og høre både karmindompap, rødrygget tornskade og klokkefrøer. Turleder: Jens Boesen (tlf. 40 31 12 62).

Tur til Skåne lør. 23/8 kl. 8-21. Vi samles ved vandrerhjemmet i Kalundborg, hvor vi fordeler os i så få biler som muligt og kører til Skåne. Vi kører igennem Fyledalen med flere ophold undervejs for at se kongeørne, glenter og andre rovfugle. Hvor vi i øvrigt kører hen afhænger af meldingerne fra Skåne. På turen vil der være aftalt fælles mødepladser, første gang ved Skånegården. Turleder: Jens Boesen (tlf. 40 31 12 62).

Fugleture i Kværkeby Fuglereservat, Ringsted. P-pladsen, Bjergvej 77, Kværkeby.

Nattergaletur ons. 7/5 kl. 19-21. Turleder: Kristen Christensen (tlf. 22 85 13 40).

Fuglenes Dag søn. 25/5 kl. 10-12. Turledere: Henning Kopp, Gunner Goddik og Kristen Christensen.

Fugletur søn. 17/8 kl. 10. Turleder: Ulf Bjørn Olsen (tlf. 28 44 51 00).



DOF Bornholm

Kontakt:

Formand: Carsten Andersen . Bagå 1. 3790 Hasle .

Tlf. 56 96 22 40 . bornholm@dof.dk

Lokalbladet "Gaddisijn"

E-mail: lclemme@mail.dk www.dof-bornholm.dk

TURE

Klippekyst-sprækkedal-stenbrud-redningssti søn. 4/5 kl. 8-12.

P-pladsen nord for Teglkås for enden af Teglkåsvej. Tag med på en spændende forårstur hvor vi går ad kyststien fra Gines Minde forbi Jons Kapel gennem Blåskindsdalen mod Ringebakkerne og tilbage ad kyststien. På turen vil mange af forårets fugle kunne observeres og høres, og måske årets første nattergal. Ved kysten er der muligheder for lomvie og alk samt ynglende sølvmåge. Diverse rovfugle som musvåge, spurvehøg, tårnfalk og måske vandrefalk. Turledere: Carsten Andersen (tlf. 56 96 22 40) og Niels Erik Johansen (mobil 30 48 67 46).

Ådalen søn. 15/6 kl. 7. Nærkampbyen, Lille Almegårdsvej, Rønne. Vi går en tur ud over sletterne og ned gennem slugten til Blykobbe Å, hvor der er et frodigt plante- og fugleliv. Videre op til Lille Almegård og tilbage til udgangspunktet. Turledere: Jens Christensen (tlf. 61 33 04 25) og Frank Pauch.

Nexø Sydstrand tors. 31/7 kl. 17. Fugletårnet på Nexø Sydstrand. En af øens bedste rastelokaliteter for vadefugle og ænder kombineres med en medbragt madkurv. Med lidt held skulle der være mulighed for at spotte mindst 15 vadefuglearter fordelt på ryler, klirer og snepper. Vi håber på en god sommerdag med mange fugle. Turleder: Ole Leegaard Jensen (tlf. 56 95 42 53).

Halleklippen lør. 30/8 kl. 9-13. Årsdale Havn ved østenden af Laksegade (Oren). Her samler vi os i nogle biler og kører til Nexø roklub. Vi går tilbage til Årsdale langs den østbornholmske skærgård. Undervejs besøger vi Nye Frederiks stenbrud og tilhørende eng. Vi regner med at møde en del småfugle i krat og skov som f.eks. fluesnappere og løvsangere. Forhåbentlig ser vi også en del ænder og måske vadefugle. Mulighed for trækkende rovfugle samt isfugl. Turledere: Mogens Kofod (mobil 21 75 50 02) og Carsten Andersen (mobil 23 44 02 56).

Nordsjælland

LOKAL

DOF Nordsjælland



Du kan læse om alle DOF Nordsjællands ture og møder på hjemmesiden: www.dofnordsj.dk. Klik på fanebladet "Ture og Møder" øverst på siden så får du det bedste overblik.

Hvis du har spørgsmål kan du kontakte Luise Ekberg på e-mail luise.ekberg@dofnordsj.dk eller tlf. 20 28 72 73.

RESERVATERNE

Formiddagsfugleture ved Nivå kl. 10.30-13.30. Nivå togstation. Vi følger årets gang ved Nivå og lytter til sang og kald fra de fugle som lever i Nivås varierede natur. Turen er for alle, som ønsker at lære lidt mere om vores hjemlige fugle og det spændende dyre- og planteliv ved Nivå. Turleder: Allan Gudio Nielsen (tlf. 20 89 09 09). **Ons. 30/4, ons. 21/5, ons. 25/6, ons. 27/8**

Foredrag med Dick Forsmann, Feltræf eller Vadefuglekursus med Klaus Malling Olsen?

Lyder ovenstående som noget for dig? Så klik ind på www.feltud.wordpress.com og læs mere om de ovennævnte arrangementer og andre planlagte aktiviteter i 2014 samt info om tid, sted, tilmelding og evt. pris. Alle aktiviteter er planlagt af DOF's Feltornitologiske Udvalg for DOF's medlemmer.





DOF København

Vesterbrogade 140. 1620 København V. kbh@dof.dk . www.dofkbh.dk

Fugleture for DOF Københavns medlemmer arrangeres af DOF Travel, Seniorudvalget, Køgegruppen og Roskildegruppen. DOF Travels rejser er annonceret andetsteds i bladet, mens de resterende ture er annonceret nedenfor. Alle ture kan ligeledes ses på vores hjemmeside, www.dofkbh.dk. Alle ture er gratis medmindre andet er angivet.

Betaling af turene

DOF Travel Københavnsafdelingen . Dansk Ornitologisk Forening
Vesterbrogade 140A, 1. sal . 1620 København V. . Giro 807 3333
E-mail: travel@dof.dk . www.doftravel.dk

Tirsdagsvagtens kontaktoplysninger

Træffetid: Hver tirsdag fra kl. 18.30-20.00 . Tlf. 33 28 38 00

For betaling af ture arrangeret af Grågåssene, Køgegruppen eller Roskildegruppen se særskilt afsnit.

SMÅTURE

Selsø søn. 4/5 kl. 9-12. P-pladsen ved Selsø Slot. På søen mange arter andefugle samt vadefugle på engene. Er tiden til det, går vi evt. en tur ved Møllekrog eller Østskoven. Turleder: Frands E Jensen (tlf. 22 75 40 64).

Amager Fælled og Grønjordssøen søn. 4/5 9-11.30. DR-byen Metrostation. Nu er sangfuglene godt i gang, og vi skal rundt og nyde det store forårsskor. Alle de almindelige sangfugle samt mulighed for nattergal, skægmejse, rørhøg og måske en trækkende sjældenhed. Turleder: Troels M Krogh (tlf. 30 20 91 17).

Ryegård Skov, Lejre søn. 11/5 kl. 9-13. Den røde låge, Munkholmvej, 1,5 km vest for Ryegård. Udover skoven byder området på overdrev og højmoser, der tilsammen gør det til en fremragende fugle-, blomster- og somfuglelokalitet. Turleder: Hans Harrestrup Andersen (tlf. 24 64 73 39).

Jægerspris Nordskov tirs. 13/5 kl. 9-13. P-pladsen nord for Skoven Kirke. Der er fuld knald på sangfuglene i forårsskoven og mulighed for rødrygget tornskade, ravn, duehøg og sortspætte. Turleder: Arne Volf (tlf. 21 63 65 67).

Hørsholm Golf Klubs bane søn. 18/5 kl. 6.45-10.30. Pro-shoppen ved P-pladsen, Grønnegade 1. Vi går en tur på golfbanen og forventer at se/høre gråstrubet lappedykker, rød glente og nattergal samt mange af de almindelige sangere og småfugle. Der vil være mulighed for at bestille brunch i restaurant Lerbækgård på tlf. 45 76 15 00 til efter turens afslutning (fra 1. maj). Turleder: Bent Møllmann Jürgensen (tlf. 45 76 92 92) og Ivan Olsen (tlf. 26 21 02 75).

Kystagerparken tirs. 20/5 kl. 9-11. P-pladsen ved Åmarken S-station. Vi lytter efter parkens sangfugle og ser evt. overtrækkende hvepsevåger. Turleder: John Speich.

Amager Fælled, nattergaletur tors. 22/5 kl. 19.30-22. DR-byen Metrostation. Vi går aftentur på Amager Fælled og omkring Grønjordssøen, mens

vi nyder det meget store kor af syngende nattergale, kærsangere og alle de andre fugle. Flere stop undervejs for at lytte, lære og nyde sangfuglene. Turledere: Troels M. Krogh (tlf. 30 20 91 17) og Vicky Knudsen.

Gilbjerg Hoved lør. 24/5 kl. 8-11. P-pladsen ved landevejen nedenfor Gilbjergstenen. Spændende tidspunkt på trækstedet med mulighed også for eksotiske arter som pirol, karmindompap og fortsat træk af lærkefalk og med held aftenfalk. Turleder: Morten Rasmussen (tlf. 40 37 67 42).

Amager Fælled og Grønjordssøen søn. 25/5 kl. 9-11.30. DR-byen Metrostation. Nu er det helt store kor af sangfugle godt i gang. Vi skal rundt og nyde kærsangere, rørsangere, nattergale, havesangere, munke, løvsangere og alle de andre. God mulighed for rørhøg og måske en sjældenhed. Turleder: Troels M. Krogh (tlf. 30 20 91 17).

Skænkelsø Sø man. 2/6 kl. 19-21.30. P-pladsen ved børneinstitutionen på Mimosevej i Ølstykke. Vi går en aftentur langs søen og kigge/lytter efter rørdrum, rørhøg, sangere, svaler og andefugle m.m. Turleder: Arne Volf (tlf. 21 63 75 67).

Kystagerparken tirs. 3/6 kl. 9-11. P-pladsen ved Åmarken S-station. Vi lytter efter parkens sangfugle, evt. overtrækkende hvepsevåger. Turleder: John Speich.

Tisvilde Hegn kl. 20-23.30. Den store P-plads ved kysten øst for Melby Overdrev. Vi skal lytte og kikke efter natravn, men først går vi en tur i hegnet og høre skoven gå til ro. Turleder: Arne Volf (tlf. 21 63 75 67).

Tirs. 10/6, ons. 11/6

Tueholmsøen og Vallensbæk Mose søn. 15/6 kl. 9.30-12. Spisestedet Mosen, Rendsagervej 5, 5 min. gang fra bus 143. Vi går rundt om søerne og ser hvad der rør sig på vandet og i buske og krat. Flere af sangfuglene er stadig i gang. Mulighed for terner, rovfugle og måske en sjældenhed. Turleder: Troels M. Krogh (tlf. 30 20 91 17).

Jægersø og Ishøj Enge ons. 18/6 kl. 10-12.30. Museet Arken (bus 128 fra Ishøj S Station). Vi ser efter andefugle og måger i strandsøen og vadefugle samt småfugle ved åen med lidt held skægmejse i rørskoven. Turleder: Rene Rantzau (tlf. 27 20 95 09).

Solbjerg Eng søn. 22/6 kl. 9-12. P-pladsen ved søens nordende. Vi ser på søens andefugle og lappedykkere og i skoven ser vi efter ravn og sortspætte med lidt held havørn og duehøg. Turleder: Frands E Jensen (tlf. 22 75 40 64).

Gribskov ons. 25/6 kl. 8-12. Kagerup Station. Skovens fugle f.eks. sortspætte, ravn og duehøg. Turleder: Peter J. Petersen.

Sejersø lør. 28/6 kl. 7.40-18. Havnsø Havn. Tejsten yngler på Sejersø og man kan se ynglekolonierne uden at forstyrre fuglene. Derudover ser vi hvad der ellers er af fugle på den smukke ø. Vi mødes i Havnsø Havn og fordeler os i max. fem biler. Tilmelding til turleder inden 1/6. Hans, som har ringmærket tejster i mange år, modtager os på havnen og guider os rundt på øen. Husk penge til færgen ca. 250 kr. pr. deltager. (Hvis vejret er dårligt, er der måske mulighed for en færges kl. 15.15). Turleder: Arne Volf (tlf. 21 63 75 67).

Alsønderup Enge lør. 5/7 kl. 9-12. P-pladsen i Nejede Vesterskov. Mulighed for vadefugle, andefugle og lappedykkere ved søen. I skoven småfugle og måske sortspætte og ravn. Evt. havørn der yngler i området. Turleder: Frands E. Jensen (tlf. 22 75 40 64).

Damhussøen søn. 6/7 kl. 9-12. Hjørnet ved Damhuskroen. Vi går en tur rundt om søen og ser efter ænder, gæs og lappedykkere, samt hvad vi ellers kan finde. I træer og buske flere småfugle måske korttået træløber. Turleder: Vicky Knudsen (tlf. 60 29 69 86).

Solbjerg Eng søn. 27/7 kl. 9-12. P-pladsen ved søens nordende. Vi ser på søens andefugle og lappedykkere og i skoven ser vi efter ravn og sortspætte med lidt held fiskeørn, havørn og duehøg. Turleder: Frands E. Jensen (tlf. 22 75 40 64).

Bolund Holm i Roskilde Fjord tirs. 5/8 kl. 9-12. P-pladsen på A6 over for Lille Valbyvej. Vi går Bolund rundt og, hvis tiden tillader, en tur rundt om Lille Valby og ser hvad årstiden kan byde på. Der kan være sumpet. Turleder: Arne Volf (tlf. 21 63 75 67).

Jægersø og Ishøj Enge ons. 6/8 kl. 10-12.30. Museet Arken (bus 128 fra Ishøj S-Station). Vi ser efter andefugle og måger i strandsøerne og vadefugle samt småfugle ved åen. Turleder: Rene Rantzau (tlf. 27 20 95 09).

Damhussøen lør. 9/8 kl. 9-12. Hjørnet ved Damhuskroen. Vi går en tur rundt om søen og ser efter ænder, gæs og lappedykkere, samt hvad vi ellers kan finde. I træer og buske flere småfugle. Mulighed for overflyvende og trækkende rovfugle, ternere og andet. Turleder: Vicky Knudsen (tlf. 60 29 69 86).

Gribskov ons. 13/8 kl. 8-12. Kagerup Station. På turen mulighed for duehøg, sortspætte, fiskeørn og korsnæb. Turleder: Peter J. Petersen.

Damhussøen lør. 16/8 kl. 9-12. Hjørnet ved Damhuskroen. Vi går en tur rundt om søen og ser efter ænder, gæs og lappedykkere, samt hvad vi ellers kan finde. I træer og buske flere småfugle. Mulighed for overflyvende og trækkende rovfugle, ternere og andet. Turleder: Mikkel Holck (tlf. 26 17 37 63).

Søerne i København søn. 24/8 kl. 10-12.30. Hjørnet af Østerbrogade og Sortedam Dossering. Vi går en tur rundt langs søerne og ser efter ænder, Gæs og Lappedykkere, samt hvad vi ellers kan finde. I træer og buske flere småfugle. Måske overflyvende og trækkende rovfugle, ternere og andet. Turleder: Troels M. Krogh (tlf. 30 20 91 17).

Utterslev Mose søn. 24/8 kl. 9-12. Hjørnet af Pilesvinget og Åkandevvej. Mosens svømmevugle er i fokus. Måske begyndende returtræk af fiskeørn og hvepsevåge. Med lidt held rovterne. Turleder: Nikolaj Noel Christensen (tlf. 40 58 39 78).

Falsterbo (træktur i privatbiler) kl. 7-14. Stil gerne bil til rådighed. Rovfugletrækket er begyndt for alvor og med lidt held vil vi opleve den smukke steppehøg. Mødested beslutter vi når tiden nærmer sig. NB! Ring til Turleder: Mikkel Holck (tlf. 26 17 37 63). **Lør. 30/8, søn. 31/8.**

Gilbjergshoved søn. 31/8 kl. 8. P-plads ved Gilbjergstenen. Turleder: Jan Hjort Christensen (tlf. 30 58 07 35).

Bolund Holm i Roskilde Fjord tirs. 2/9 kl. 9-12. P-pladsen på A6 over for Lille Valbyvej. Vi går Bolund rundt og, hvis tiden tillader, en tur rundt om Lille Valby og ser hvad årstiden kan byde på. Der kan være sumpet. Turleder: Arne Volf (tlf. 21 63 75 67).

CYKELTURE

Vestamager søn. 29/6 kl. 9-14. Ørestad Station. På turen besøger vi et eller flere af skjulene og fugletårnene. Ved Klydesøen kan vi forvente mange rastende vadefugle, som allerede nu er begyndt på efterårstrækket, derudover mange andefugle og måger samt mulighed for rovfugle. Turleder: Peter Lafrenz (tlf. 20 60 75 57).

BUSTURE 2014

Falsterbo lør. 20/9. Afgang fra Sjælør Station kl. 7.30. Vi besøger Nordeuropas bedste trækket her sidst i september, hvor småfugletrækket er på sit højeste. Med gunstig vind vil vi se mange bogfinker og grønsiskener krydret med bjergvipstjert, rødstrubet piber, hede-lærke og måske sjældenheder. Tidspunktet er også godt for invasionsarter som korsnæb, spætter og nøddekrige. Senere på dagen vil rovfuglene dominere, med især musvåger, spurvehøge, måske er det den store dag for glenter, samt evt. dværg-lærke og vandrefalk. Med lidt held steppehøg og lille skrigeørn. Langs kysten raster en del vadefuglearter, og der kan være mange småfugle i fyrhaven. Ved svigtende træk besøges de nærliggende søområder. Tilmelding sker

Den sorte banditmaske er et godt kendetegn på de voksne pungmejser, hvorimod ungfuglene helt mangler den. Pungmejsen er kendt for sin kunstfærdige rede, der ligner en gammeldags snørepung, og det er heraf, at den har fået sit navn. Pungmejsen er en sjælden ungfugl i Danmark.
Foto: Ulrik Bruun



ved at indbetale kr. 283 for voksne og kr. 141 for unge under 13 år på giro 807 3333 (ved netbank girokort type 01 eller reg.nr. 4180) eller ved check til udvalgets adresse senest den 5/9. Mrk. B5. Turledere: Mikkel Holck og Rene Rantzau.

SALTHOLM

NB! Kun 9 deltagere pr. tur (tilmelding til Tirsdagsvagten på tlf. 33 28 38 00 for indbetaling). Når man har fået plads på en tur, indbetales turens pris på giro 807 3333 (ved netbank girokort type 01 eller reg.nr. 4180) eller ved check til DOF Travels adresse, så beløbet er DOF Travel i hænde senest 14 dage efter tilsagn om plads på turen.

Mødested: Kastrup Fiskerihavn, Amager Strandvej 407 (bemærk: nummeret er angivet med tydeligt skilt på vejen), der er yderst begrænset P-plads på havnen, men der er kun 10 min. gang fra Kastrup Metrostation og bus 5A har stoppested Skøjtevej. Alle ture starter normalt kl. 8. Medbring mad og drikke. Vandtæt fodtøj er ofte påkrævet. **Lør. 21/6**, turleder: Jan Nielsen, S10. **Søn. 24/8**, turleder: Arne Volf, S11. **Søn. 7/9**, turleder: René Rantzau, S12. **Ons. 17/9**, turleder: Alex Rosendal, S13. **Søn. 28/9**, turleder: Jesper Sonne S14.

RESERVATERNE

Optællingsture ved Gundsømagle Sø kl. 9-12. P-pladsen ved reservatet ved Østrup. Turleder: Fugleværnsfondens arbejdsgruppe. Vi går ad trampestien gennem rørskoven til fugletårnene.

Lør. 3/5: Nu er det tid at lytte efter de første sangere i skoven og kigge efter trækgæster, ænder og gæs på søen. Måske ses gæslinger på Gåseengen.

Lør. 7/6: Her i starten af juni er der rigtig gang i fuglesangen, både i skoven og ude i rørskoven. Midt ude i rørskoven sidder rørspurven i toppen af en lille pilebusk og synger, og måske er vi heldige at få et glimt af den smukke skægmejs.

Lør. 5/7: På engene og i rørskoven kan der være såvel ænder som gæs, ligesom man kan være heldig at se skægmejser.

Lør. 2/8: Nu begynder efteråret at nærme sig, og diverse trækgæster passerer forbi Gundsømagle Sø. Luften kan også være fuld af svaler, som er ved at gøre klar til efterårstrækket.

Aftenfuglestemmeture i Vaserne kl. 19-21.30. Udsigtspunktet ud for Fyrrebakken ved Vasevej. Turen er for alle, som ønsker at lære lidt mere om vores hjemlige sangfugle og det spændende dyre- og planteliv i Vaserne. Turleder: Allan Gudio Nielsen (tlf. 20 89 09 09). **Tirs. 6/5, tirs. 13/5, tirs. 20/5, tirs. 27/5, tirs. 3/6, tirs. 10/6**

Nattergalekoncert ved Gundsømagle Sø ons. 4/6 kl. 19-22. Vi går den flotte tur fra p-pladsen i Østrup til gangbroen i rørskoven ved det vestlige fugletårn. På vejen lytter vi bl.a. til nattergal og et væld af småfugle. I rørskoven venter der skægmejser og andre rørskovsfugle. Turleder: Allan Gudio Nielsen.





TURE

Betaling

Betalinger for seniorture foregår udelukkende pr. bank (ved bankoverførsel reg. nr. 9541) 60072035 DOF-København, Seniorudvalget, Vesterbrogade 138-140, 1620 København V. Eventuel framelding til endagsbusture må finde sted senest onsdag ugen før turens afholdelse. Det indbetalte beløb returneres, fratrukket et ekspeditionsgebyr på kr. 50.-/pers. Bemærk: Vi sender ingen bekræftelse på endagssture. DU er på listen, hvis du ikke hører fra os. På flerdagsture sender vi bekræftelse på din tilmelding.

Kontakt: Jan Chr. Møllerup (tlf. 40 50 84 87/f.mollerup@mail.dk)
Turledere: Elsebeth Gludsted, Jan Nielsen, Erik Larsen, Jesper Tendal.

Læs det detaljerede program i "Grågåsen" eller under ture på www.dofkbh.dk

Sanddobberne/Tissø ons. 9/4 kl. 7-17. Bustur fra Ballerup Station (opsamling Roskilde). De første vadefugle, ænder, gæs og småfugle. Indbetal kr. 235 på bank (reg.nr. 9541 konto 60072035) DOF København Seniorudvalget. Max. 36 deltagere. Efter 15/3 kan du ringe på tlf. 40 50 84 87 og forhøre dig om evt. restpladser.

Vaserne ons. 23/4 kl. 8-14. Småtur fra Holte Station (billetlugen). Småfugle og måske lille flagspætte.

Vestjylland 28/4 - 1/5. Bustur fra Ballerup Station (evt. opsamling i Solrød). På denne tur besøger vi den nye Fiilsø, Skjern Enge, Tipperne og andre lokaliteter. Vi bor på dobb. vær. med eget bad og toilet på Danhostel Nymindegab. Max. 34 deltagere. Indbetal kr. 2850 på bank (reg.nr. 9541 konto 60072035) DOF København Seniorudvalget senest d. 27/3. Prisen er inkl. bus, overnatninger, 3 x morgenmad, 3 x aftensmad plus 3 x selvsmurte madpakker. Mulighed for enkeltvær. mod en merpris på kr. 800.

Søndersø ons. 14/5 kl. 8-14. Småtur fra p-pladsen v/vandværket på Ballerupvej. Vi går rundt om søen (ca. 5 km) og lytter til sangere og besøger de 2 fugletårne.

Omø/Borreby ons. d. 28/5 kl. 7-17. Bustur fra Ballerup Station (opsamling Solrød). Indbetal Kr. 321 (reg.nr. 9541 konto 60072035) DOF København Seniorudvalget senest d. 1/5. Prisen er inkl. overfarten Stignæs/Omø. Vi får sikkert tid til en afstikker til Borreby på hjemturen. Max. 36 deltagere. Efter 15/5 kan du ringe på tlf. 40 50 84 87 og forhøre dig om evt. restpladser.

Skåne ons. 11/6 kl. 7-17. Bustur fra Ballerup Station (opsamling Tårnby) Indbetal kr. 255 på vores bankkonto (reg.nr. 9541 konto 60072035) DOF København Seniorudvalget senest 20/5. Max 36 deltagere. Efter 1/6 kan du ringe på tlf. 40 50 84 87 og forhøre dig om evt. restpladser.

Sæsonafslutning/Regnemark Mose ons. 18/6 kl. 8-18. Bustur fra Ballerup Station (opsamling Solrød). Indbetal kr. 350 senest d. 18/5 på vores bankkonto (reg.nr. 9541 konto 60072035) DOF København Seniorudvalget. Prisen indbefatter bus samt middag efter turen hos Pamela og Finn. Drikkevarer må du selv medbringe. Max. 36 deltagere. Efter 1/6 kan du ringe på tlf. 40 50 84 87 og forhøre dig om evt. restpladser.

Stauning Ø ons. d. 30/7 kl. 8-13. Småtur fra p-pladsen ved Jersie Strandpark. Vi forventer mange vadere og småfugle.

Ølsemagle Revle/Køge S. ons. d. 13/8 kl. 8-13. Småtur fra kiosken ved dæmningen. Masser af vadefugle.

Saltbækvig-Reersø ons. d. 27/8 kl. 7-17. Bustur fra Ballerup Station (opsamling Roskilde). Vi håber på mange vadere og rovfugle. Indbetal kr. 230 på vores bankkonto (reg.nr. 9541 konto 60072035) DOF København Seniorudvalget senest 1/8. Max. 36 deltagere. Efter 14/8 kan du ringe på tlf. 40 50 84 87 og forhøre dig om evt. restpladser.

Falsterbo ons. d. 10/9 kl. 7-17. Bustur fra Ballerup Station (opsamling Tårnby). Vi forventer stort rovfugletræk plus diverse vadere og gæs. Indbetal kr. 250 på vores bankkonto (reg.nr. 9541 konto 60072035) DOF København Seniorudvalget senest 15/8. Max. 36 deltagere. Efter 25/8 kan du ringe på tlf. 40 50 84 87 og forhøre dig om evt. restpladser.

Efterårsturen er fastsat til uge 38. Nærmere info i næste udgave af "Grågåsen"

Køge Bugt

LOKAL

TURE

Borreby mose lør. 3/5 kl. 8.30-16. Køge Station ved S-tog. Mulighed for alle svømmeænder, stor kobbersneppe og forårsvugle i massevis. Samkørsel i privatbiler. Ring gerne for kørelejlighed. Turleder: Søren Mygind (tlf. 22 35 45 50).

Aftentur på Kirkestien tors. 22/5 kl. 19. P-Plads, Strøby Kirke. Nattergalen er nu kommet og sivsangeren plejer at være meget aktiv. Turledere: Marta Grun (tlf. 30 42 24 49) og Henning Skjelborg (tlf. 20 71 44 34).

Atlas-tur til Højstrup og Rødvig på Stevns søn. 1/6 kl. 5-10. Vi mødes på Rødvig station kl. 5 og cykler gennem atlaskvadratet Rødvig og videre til kvadratet Højstrup. Kvadraterne indeholder flere forskellige biotoper hvorfor udfordringer ved at registrere ynglefugle i forskellige biotoper vil blive diskuteret. Princippet bag timetælturen vil blive illustreret. Vi slutter af på sydkysten af Stevns hvor der er gode muligheder for træk af knortegæs. Tilmelding til turleder Søren Mygind (tlf. 22 35 45 50).

Vadefuglekursus for begyndere på Ølsemagle Revle. Kiosken på Revlevej. 3 gratis ture på en uge. Vadefugle i sommerdragt, terner og meget mere. Kom så meget du kan, og lær former, farver og jizz på de spændende vadefugle. Tilmeld dig gerne til kursusleder Rune Palmquist på tlf. 30 70 00 05 (sms eller læg en besked). **Lør. 19/7** kl. 15-20, **ons. 23/7** kl. 17-21, **søn. 27/7** kl. 15-20.

Cykeltur på Præstø Fed lør. 9/8. Kl. 9 på Faxe Ladeplads Station ved Køge-togets ankomst eller kl. 9:30 ved Feddet Camping. Vi er tilbage på Faxe Ladeplads kl. 16. Toget mod Køge afgår 16:19. Over heden ser vi efter trækkende ederfugle, rastende småsøver og måske en hugorm. Ved Fedhage ser vi på rastende ænder, vadefugle, måger og terner. Chance for dværgmåge og sortterne. Turleder: Søren Mygind (tlf. 22 35 45 50).

Aftentur til det nye fugletårn på Revlen ons. 27/8 kl. 18.30. P-Plads nord for Køge Marina. Med det nye tårn er der fin udsigt over den sydlige lagune, hvor der kan være masser af vadefugle. Hjejle, krumnæbbet ryle og med lidt held rovterne. Turleder: Gitte og Allan Kruse (tlf. 42 45 42 19/23 46 79 22).

KURSER

Vadefuglekursus Falsterbo fre. 22/8 - søn. 24/8. P-pladsen ved Røde Port fredag kl. 6.30, hjemkomst samme sted søn. kl. 18. Netop på denne årstid er der rigtig mange vadefugle, nogle er stadig i deres flotte dragter og andre i de lidt svære skifte- og ungfugledragter. Vi vil bruge de 3 dage til at se på de mange rastende vadefugle i området, men vi vil også se efterårstræk af rovfugle og hvad der ellers rør sig. Foredrag fredag aften, hvor vi vil gennemgå de mange vadefuglearter. Pris: 1500,- pr. prs., som dækker kursusafgift, overnatning, aftensmad fredag og lørdag og transport. Overnatningen bliver på 2 prs. værelser på vandrehjemmet Lotsvillan ved Falsterbo kanalen. Arrangerer fælleskørsel, så angiv venligst ved tilmelding om du vil stille bil til rådighed eller ønsker kørelejlighed. Tilmelding: tilmelding@dof-roskilde.dk. Max 12 pladser. Der forudsættes medlemskab af DOF. Kursusleder: Jan Hjort Christensen.

TURE

Svogerslev Sø. Søtoften ved den store græsplæne. Vi går turen fra syd til nord og tager trækfærgen over Kornerup Å. Turlleder: Ivan Olsen.

Tirs. 29/4 kl. 9-11.: Rørskoven, pilekrat og enge er nu fyldt med fugle fra de varme himmelstrøg. Vi lytter og øver os på fuglenes sang.

Tirs. 6/5 kl. 19-21.: Nu skulle nattergalen gerne være kommet sammen med andre langtrækkere fra det varme Afrika. En aftenlyttetur med mange forskellige typer af stemmer.

Tirs. 13/5 kl. 19-21.: Nu skulle nattergalen gerne være kommet sammen med andre langtrækkere fra det varme Afrika. En aftenlyttetur med mange forskellige typer af stemmer.

Gundsømagle Sø kl. 9-12. P-pladsen ved Østrup. Vi besøger tårnene og den sydlige bred. Følg årets gang både hos fuglene og i naturen. Turlleder: Ivan Olsen. **Lør. 3/5, lør. 7/6, lør. 5/7, lør. 2/8**

Skovsnepetur i Klosterskoven ved Viby tirs. 6/5 kl. 20-22. Første skovvej i Klosterskoven på højre hånd af Ørningevej fra Viby. Vi har fået lov at blive i skoven efter solnedgang, så vi i skumringen kan få skovsnepens patruljering at se og høre. Her i begyndelsen af maj er der masser af aktivitet fra gransanger, løvsanger, munk, sangdrossel mm. Turlleder: Bjarne Bo Jensen.

Boserup skov/Sorte sti kl. 17-19.30. Sønderlund Bro v. Bjergmarkens Renseanlæg/Sortesti Øst. Registrering af ynglefugle/minikursus i forbindelse med Atlas 3. Kun for DOF-medlemmer. Turlleder: Anders Wiig Nielsen. Datoer: **tors. 8/5, tors. 12/6**

Nattergale/sangfugletur i Ramsødalen søn. 1/6 kl. 4-8. Hvor Kumlehusevej krydser Ramsødalen. Ramsødalen er med sin varierede bevoksning en lokalitet hvor næsten alle vore sangfugle og småfugle er repræsenterede. Nattergalen er talstærkt til stede og nu er alle sangfuglene ankommet også kærsanger, torsanger og gulbug. I rørskoven kan vi være heldige at høre vandriksen og se rørhøgen. Turlleder: Bjarne Bo Jensen.

Teleskopobs ved Ramsøen lør. 14/6 kl. 13-15. Ramsø Søgård (Brødrupvej 49). Ramsøen huser mange svømmefugle og vadefugle. Lille præstekrave yngler der regelmæssigt. Rørhøgen yngler der, ligesom tårnfalk og musvåge i de nærmeste omgivelser. Sortternen yngler tidligere i området og kan strejfe forbi. Vi sætter teleskop op, så man kan få et godt nærblik på fuglene. Turlleder: Bjarne Bo Jensen.

Ølsemagle Revle. Uformelt vadefuglekursus på begynder-niveau. Kiosken på Revlevej. 3 ture på en uge. Vadefugle i sommerdragt, terner og meget mere. Kom så meget du kan og fordyb dig i former, farver og jizz. Afgang 45 min. før fra Roskilde, p-pladsen ved Røde Port. Tilmeld dig gerne hos kursusleder Rune Palmqvist på tlf. 30 70 00 05. Datoer: **lør. 19/7** kl. 15-20, **ons. 23/7** kl. 17-21, **søn. 27/7** kl. 15-20.

Borreby mose, Skælskør fjord og måske Stignæs søn. 17/8 kl. 7-17.30. Stændertorvet, hvor vi fordeles i bilerne for samkøring. Fra Roskilde kører vi til Borreby moses p-plads overfor godset. Mulighed for mange vadere, ænder og gæs. I godt vejr med svag SV-vind er der gode muligheder for rovfugletræk. Tilmelding senest 14/8 til turledere Poul Holm (tlf. 40 37 11 78), eller John Andersen (tlf. 40 55 20 34).

Trækfuglekursus - efteråret 2014

I efteråret 2014 arrangeres der fuglekursus i flere af lokalafdelingerne. Her har du mulighed for at lære mange af de almindeligste trækfugle herhjemme bedre at kende. Deltagerne vil få gennemgået feltbestemmelse af 50 forskellige arter af vadefugle, andefugle og rovfugle. Kurset består af otte mødeaftener på hverdage samt fire ekskursioner i weekender. Hvilke lokalafdelinger der afholder kurserne, hvor de afholdes, tid, sted pris mm. kan ses fra 1. juni på www.dof.dk/fuglekursus

Stæren har en smuk metallisk glans i fjerdragten om sommeren. Den er imponerende god til at efterligne andre fugles stemmer i sin sang, men den kan også efterligne anwdre lyde eller dyr som f.eks. mobiltelefoner eller miavende katte. Foto: Ulrik Bruun





Sommerhus udlejes inde i Nationalpark Thy
I nærheden af landsbyen Svankær, velholdt bjælkehus på 77 m² inkl. annex til max 5 personer på 6000 m² vidunderlig naturgrund med talrige redekasser og rigt fugleliv. Parabol-TV, internet, vaske-maskine, opvaskemaskine, brændeovn, varmepumpe, elvarme, overdækket + åben terrasse og carport. 6 km til Vesterhavet og 8 km til indkøb. Leje pr. uge: kr 4,300 + forbrug. Husdyr/rygning ikke tilladt. Kontakt Sondergaard_Jens@mail.dk.



UNIKT GEMMESTED TIL SALG

Kun 1/2 times kørsel fra Skagen. Denne smukke og velholdte ejendom ligger midt i et område med storslåede fugle- og naturoplevelser. Lyt til trane fra terrassen om dagen og vagtel fra soveværelset om natten. Se isfugl i din private sø. I alt 161 fuglearter observeret fra grunden. Bo uforstyrret med masser af plads og muligheder for at se både råvildt og kronhjort fra stuevinduet. Hyggelig have med drivhus og frugttræer. Store tilbygninger m. plads til værksted eller dyr. Virkelig god pris: 1.650.000 kr. Se mere hos: EDC, Ole Bo, Skagen tlf 98 44 16 16. Sagsnummer 99901037, Norsvej 23, Ålbæk.

Tøndermarsken
Hyggelig Bed & Breakfast, Halmhus og Byhus udlejes i Tøndermarsken. Se mere på www.sovgodt8.dk eller kontakt os på 20475806.



Ved Amtoft. Sommerhus i første række til Limfjorden SÆLGES! Beliggende idyllisk på naturgrund. Kun 10 km til et af Europas største fuglereservater – Vejlerne, og 30 km til Nationalpark Thy. Se mere på www.edc.dk, indtast sagsnr. 77000102 eller kontakt mægler 9792 1999 Pris/udb. kr. 1.095.000/55.000 Brt./Nt. 7.106/6.329 Bolig: 55 m² / Grund: 3470 m² / Opført 1973

Djursland, Stubbe Sø Sommerhus ("Bogpeters Hytte") midt i Fugleværnsfondens reservat ved Stubbe Sø udlejes (kun til DOF-medlemmer). Garanti for ynglende topmejsle, broget fluesnapper, hedelærke og rødrygget tornskade. Adgang til søen og mulighed for dejlige ture i nærområdet. Ikke langt til Ebeltoft, badestrand og Djurslands turistattraktioner. Ingen fjernsyn – men fred og ro. Huset er på 80m² (6 pers./to soverum). 2600 kr./uge + el. Henv. Peter Lange, tlf.: 86 95 03 41 eller mail: peterlange@dofoj.dk. Læs mere på www.dofoj.dk/bogpetershytte.

Udlejes: Dejligt sommerhus 400 m fra Lild Strand udlejes. Sommerpris 3000 kr., vinterpris 2000 kr. pr uge + el. Huset ligger i fredet område i cykelafstand til Vejlerne. Langs stranden er der 4 km til Bulbjerg. I klitplantagen er der svampe i sæsonen. I stille vejr er der frisk fisk på havnen. 6 faste sengepladser, brændeovn, trådløst net og huset er i øvrigt veludstyret. Kontakt: ullaperu@yahoo.dk

Limfjorden - Vejlerne Lunt lille træhus, smukt beliggende med helt fri udsigt over Arup Dæmning, fjord og reservat. Helårsbolig, enkelt indrettet til 2-4 pers., med køkken, bad, brændeovn og el-varme. Udlejes billigt på dags- eller ugebasis. Tlf. 97 99 33 76. E-mail. lotte.lolk@mail.dk.

Nationalpark Vadehavet Nænsomt restaureret bondehus fra 1840 beliggende i Ballum Enge nær Vadehavet udlejes. Sæsonpriser. Se mere på www.sovgodt8.dk eller ring på 5329 9640.

WWW Walk With Jith tour operator
Nature, Bird & Photography
Tours in
Sri Lanka
Web
walkwithjith.com
E-mail
walkwithjith@hotmail.com



Udlejes: Vedersø. 4 personer. Toppen af Vest Stadil Fjord. Hyggeligt velindrettet helårshus/ferielejlighed 50 m². Naturgrund ugeneret indhegnet, udsigtshøj. Udsigt til klitter og fredede strandenge. Stort fugletræk samt mulighed for 'lille' sort sol forår/efterår. Rørdrum høres, findes ved Nørre Sø 800m væk. Ynglende tårnfalke i haven. Rigt fugleliv, fodres hele året. Musvåge på foderbræt 25m fra huset. Ugepris: kr. 2.700,- Rengøring kr. 300,- El afregnes. Pris pr. døgn, kr. 450,- inkl. sengelinned og håndklæder. Hund er velkommen. Henv. Anette Schmidt: 22 55 06 00.



Malariafri safari til fugleforskeren Jørgen Rabøls sydafrikanske reservat

Gør som mange andre fuglefolk: tag med super-engagerede biologer på en anderledes og personlig safari til Sharkati i UNESCO Reservatet Waterberg i Limpopo. Max. 12 deltagere og kun 3 årlige ture. Fantastisk natur med over 300 fuglearter og masser af vilde dyr. Hyggelig lodge med gæstehuse, pool, frodig have. Netfangst, bushwalks, safaris, natur/fugleforedrag, fuglelister mm. Du må også gerne gå egne ture i reservatet. Endvidere mange ture til nationalparker, RAMSAR-område, township, landsbyskole, meteoritkrater, World Heritage Site mm. Medlem af Rejsegarantifonden. 12- og 15-dage all-inclusive: 17.990 og 22.990, nov og feb. Turledere: biologer & medejere Jørgen Rabøl og Danna Borg, www.biotravel.dk tlf: 4585 8512 /2484 9392



Hus til salg på Fano

Smukt klassisk såkaldt kaptajnvilla fra 1891 midt i National Vadehavet. Bevaringsværdig. Stor dejlig have. Entre og badeværelse med ølandsfliser. Stort åbent køkken og spisestue med egeparketgulv og stuk i loft. Sydvendt havestue med udgang til ugeneret terrasse. Nordvendt stor stue, der har været anvendt til tegnestue. Godkendt til erhverv. Stort soveværelse direkte til badeværelse. Værelse med indbyggede skabe. Grovkøkken fra 1930'erne med nedgang til viktualiekælder. Bryggers der trænger til ombygning. Udnyttet loft-etape. Prisdå 2.995.000kr. Henvendelse 75162444 eller aase.jepsen@gmail.com om billeder og yderligere oplysning.

Ved Vejlerne og Nationalpark Thy SÆLGES

et idyllisk misligholdt stråtakket hus i byzone. Stor grund med 700 æbletræer. Huset kan anvendes hele året. Kontant kr. 265.000,- Flere oplysninger kan indhentes på tlf. 24443511.



Feriehus i Nymindesgabet

Lille hyggeligt 4 personers feriehus i et pragtfuldt naturområde udlejes. Ligger tæt ved Vesterhavet og det sydlige Ringkøbing Fjord. Ikke langt til Værnengene, Tipperne, Filsø og Skjern Enge. Se mere på www.skovbrynet48.dk eller kontakt på tlf. 61793369



På tur med DOF Travel

Fuglerejser med indhold

Se de mange tilbud på vores hjemmeside:

www.doftravel.dk



Fuglerejser over hele verden med kvalificerede og erfarne ledere

Gavekort til bidragydere til DOF's medier

Mange medlemmer og ansatte bidrager med indhold til DOF's medier. Som en anerkendelse modtager bidragerne fremover gavekort til Naturbutikken efter flg. retningslinjer:

- 1) Anerkendelse for bidrag er som udgangspunkt symbolsk og kan ikke betragtes som aflønning.
- 2) Ansatte og medlemmer af hovedbestyrelserne i DOF og FVF modtager ikke gavekort for deres bidrag til DOF's medier, da de primært bidrager i arbejdstiden eller con amore.
- 3) Gavekortet udstedes første gang bidraget benyttes af DOF. Ved gentagelse/genbrug i flere medier udstedes ikke yderligere gavekort.
- 4) Artikler på ca. 1500 – 2000 ord anerkendes med et gavekort til Naturbutikken på 200 kr.
- 5) Fotos anerkendes med gavekort til Naturbutikken således:
 - a. 1 foto 100 kr.
 - b. 2-4 fotos 200 kr.
 - c. 5+ fotos 300 kr.
- 6) Udstedelsen af gavekort foregår løbende i takt med at bidragene benyttes.

Dansk Ornitologisk Forening – DOF

DOF er landsforeningen for fuglebeskyttelse og fugleinteresserede

DOF er den danske afdeling af BirdLife International
Vesterbrogade 138-140, 1620, København V
Telefon (10-16, fredag 10-15): 3328 3800
email: dof@dof.dk . www.dof.dk

DOF's formand: Egon Østergaard tlf: 9744 8520,
email: egon.ostergaard@dof.dk

Indmeldelse i DOF: Sker ved indbetaling på girokonto 7 00 08 39
Støttebeløb til DOF's arbejde for fugle- og naturbeskyttelse, som er fradragsberettiget, kan indbetales på samme girokonto.

Årlige kontingenter:

Kernemedlemmer:	kr. 450,00
Ungdomsmedl. (u. 26 år)	kr. 225,00
Medlemmer:	kr. 310,00
Husstandsmedlemsskab:	kr. 599,00

Fugleværnsfonden: Fugleværnsfonden er en almennyttig fond stiftet af DOF. Fondens formål er at købe og drive fugle- og naturreservater og formidle viden og oplevelser fra disse reservater. Støttebeløb, som er fradragsberettiget, kan sættes ind på Fugleværnsfondens girokonto 5 09 42 32 .
email: fvf@dof.dk . www.fuglevaernsfonden.dk

Naturbutikken: Naturbutikken i Fuglenes Hus tlf: 3328 3838
Åbningstider: Man.-fre. kl. 11-17,30, lørdag 10-14. www.naturbutikken.dk

Bor du i ulandet, kontakt da venligst DOF for nærmere oplysninger om priser.



Oplev eksotiske fugle i selskab med ornitologer fra hele verden

Albatros Adventure tilbyder unikke og spændende fugleture til hele verden med dygtige rejseledere og professionelle ornitologer

Tag fx med ornitolog Michael Westerberg Andersen på en fugleekspedition til det centrale Asien, og oplev sjældne og smukke arter i Kirgistan, Sibirien og Kasakhstan.

Du kan også komme med på en specialiseret fugle- og fotorejse til Albatros' egen camp i Sydafrika med Lars Gejl, en af Nordens førende naturfotografer.

Fugleturene hos Albatros Adventure henvender sig til et internationalt publikum og guides på engelsk, og du kan derfor møde ornitologer fra hele verden. Som en ekstra bonus kan du allerede inden afrejse se på den engelsksprogede hjemmeside, hvem der deltager i turen.

Find din næste fugleekspedition her: albatros-adventure.com/birding



Save
100€

Kruger Wildlife Photo and Birding Safari

Join us for a photography and birding safari in the Manyeleti game reserve near the Kruger National Park. Learn how to improve your photo and birding skills in beautiful South Africa with Lars Gejl.

Book before 20 May 2014 and save EUR 100. Use this booking code: foto100.

10 Nov 2014 | 8 days | 1998 EUR



Nature photographer Lars Gejl

Trip highlights

- A photographic and birding tour led by professional nature photographer Lars Gejl
- Daily photography or birding workshops
- Landscape photography along the Panorama Route and Blyde Canyon
- Morning and afternoon game drives
- A night safari



Ultimate birding in Kazakhstan and Kyrgyzstan

Join us for an ultimate 13-day expedition to Kazakhstan and Kyrgyzstan where you will get the chance to see rare and beautiful birds in the stunning plains, wetlands and taiga forests of Central Asia.

16 Jun 2014

13 days

2298 EUR

