

fugle & natur

4 | NOVEMBER | 2013

Dansk Ornitologisk Forening



- › Vilde falke mod byens måger
- › På olieagt ved Grønland
- › Formand for verdens fugle
- › Biædere med blå dørklokker
- › Tæt på arktiske skønheder



Egon Østergaard
Formand i DOF

Har din kommune en naturpolitik?

Tjek din kommunes naturpolitik og spørg en politiker – før du krydser ved kommunalvalget den 19. november!

Af landets 98 kommuner har kun 15, eller knap hver sjette, formuleret og vedtaget en egentlig naturpolitik. Det viser en søgning på kommunernes hjemmesider i oktober, og det må siges at være en pinlig situation her seks år efter kommunalreformen. Langt hovedparten af kommunerne forvalter vigtige naturområder, og politikerne træffer væsentlige beslutninger, som har stor indflydelse på naturen, uden at de har nedskrevet, eller på anden vis synliggjort deres overordnede overvejelser om arternes og naturtypernes udvikling i deres kommune. Til gengæld skorter det ikke på dokumenter om ældrepolitik, rygepolitik, kommunikationspolitik, frivilligpolitik og mange andre. Tiden er inde til at vælge de kommunalpolitikere, der vil formulere en naturpolitik i din kommune.

Det kan undre, at de fleste kommunalpolitikere ikke har fundet det nødvendigt at diskutere og formulere en naturpolitik, især fordi kommunerne i 2007 overtog en lang række naturforvaltningsopgaver fra de nedlagte amter. Kommunerne har således fået et langt større ansvar for den danske natur, end de tidligere har haft, så der er brug for, at de nye byråd vågner op og får opprioriteret natur og beskyttelse af de truede og sjældne arter og naturtyper. Ikke mindst fordi staten i stor udstrækning skubber den vigtige naturforvaltning ud lokalt til kommunerne i disse år. Bl.a. har kommunerne ansvaret for, at hundredvis af handleplaner for Natura 2000-områder kommer til at virke.

I Kommuneplanerne, der vedtages af byrådene med års mellemrum, er der udlagt retningsgivende spor for forvaltningen af

naturen, men der mangler ofte en kobling til en bagvedliggende politik, hvor man på en længere bane har formuleret, hvad man vil med naturen. Hvor skal naturen prioriteres højt, og hvordan vil man sikre, at arter ikke forsvinder mellem hænderne på os?

Før amterne lukkede og slukkede, uddelte daværende miljøminister Connie Hedegaard symbolske postkort med en række ansvarsarter, som kommunerne fremover burde gøre en særlig indsats for. I alt 16 kommuner fik en fugl. Tilsvarende underskrev mange kommuner op mod 2010 en såkaldt Countdown 2010-erklæring om, at de ville stoppe tabet af biodiversitet. Mange af disse kommuner har ikke formuleret en naturpolitik! Var det kun ord, og hvordan er det gået med de tildelte ansvarsarter? Tjek selv arterne på Naturstyrelsens hjemmeside om biodiversitet.

Der er ingen tvivl om, at de ansatte i kommunernes teknik- og miljøforvaltninger ikke ligger på den lade side, for der har været nok at se til, ikke mindst med de mange ansøgninger fra landbruget om stribevis af udvidelser af husdyrproduktionen. Landbrugssagerne har mange steder lagt beslag på rigtig mange medarbejdertimer. Der er brug for dygtige naturmedarbejdere og gerne flere og for politikere, der har visioner for kommunens naturområder og de truede arter.

Bland dig i debatten, skriv et læserbrev, deltag i vælgermøder og kræv kandidaternes svar på, om de vil prioritere den lokale natur og kommunens ansvarsart.

Egon Østergaard, Formand DOF

Forside

"Stævne møde med arktiske skønheder" kalder Allan Gudio Nielsen sin billedreportage på side 12-15 i dette blad. På forsiden er det en kongeederfugl han.

Udgivet af

Dansk Ornitologisk Forening – DOF – BirdLife Denmark
Vesterbrogade 138-140 . 1620 København V
Tlf. 33 28 38 00 (mandag-torsdag 10-16, fredag 10-15)
Mail: dof@dof.dk

Redaktør (ansv.): Helge Røjle Christensen, Pilgårdsvej 7,
7742 Vesløs, tlf. 97993277 (aften), e-post: fugleognatur@dof.dk

I redaktionen: Kommunikationschef Tine Stampe

Annoncer: Maya Schuster

Ture og Møder: Vicky Knudsen

Oplag: 17.000

ISSN: 01073729

Layout og tryk: Vivian Buch, www.SvendborgTryk.dk



Indhold

Vandrefalke som mågebekæmpelse	3
Profession MMSO	6
Stop olieeftersforskning.....	9
Indsamling.....	10
Højnordiske dykænder	12
Flere penge til tågeskov	16
Ni arter jagtfredes	17
Formand for verdens fugle	18
Nedtælling til fugletælling.....	22
Fugle i børnehøjde	23
Biædere i dansk koloni	27
Succes med bioblitz.....	30
Lokalsider, Ture og Møder.....	32 - 44

Vilde falke mod byens måger

Af Heidi Thomsen og Jørn Dyhrberg Larsen

Vandrefalk har snuppet
en stormmåge.
Foto: Arie Ouwerkerk.



Den såkaldte 'mågeplage' har været et af sommerens varme emner i pressen. Men vandrefalke kan måske naturligt reducere mågebestandene i byerne. DOF hjælper falkene på vej ved at sætte kasser op i byerne.

Den danske bestand af sølvmåger er siden midten af 1970'erne steget til mere end det dobbelte. De sidste 20 år er især den vestdanske bestand af sølvmåger steget. Det fremgår blandt andet af DOF's mangeårige punkttællinger. Tidligere tiders åbne lossepladser og rester fra industrifiskeri

og landbrug har skabt grundlaget for mågernes fremgang. Disse fødekilder er dog stærk aftaget siden slutningen af 1970'erne, og i dag har mågerne i højere grad slået sig på affald i byerne. Måger er opportuniste. Deres evne til at udnytte menneskeskabte ressourcer i form af spiseligt affald og bygninger

som ynglepladser gør dem særdeles tilpasningsdygtige til det bynære miljø. Her er mågerne også godt beskyttede mod mange naturlige fjender. De senere år er flere havne- og industriområder i de større danske kystbyer blevet inddraget til boliger, kontorer og forretninger. Det har øget konflikterne mellem mennesker og måger,



Sølvmåge med halv pizza på fortovsrestaurant. Foto: Henrik Baark

og dermed behovet for løsninger, der kan sikre en bedre sameksistens. Men problemet er svært at løse. De måger, som har opdaget byernes fantastiske muligheder, har sandsynligvis en høj yngle-succes. Mågeunger udklækket i byerne vil være tilbøjelige til selv at yngle i byerne. Når først skiftet fra 'havmåge' til 'bymåge' er sket, er det derfor sandsynligt, at fænomenet vil fortsætte og spredes til andre byer, så længe byerne udgør et attraktivt levested.

Falke som konfliktløsning

I takt med at vandrefalken atter er blevet hyppigere i en stor del af Europa, har denne art også indtaget bymiljøet. Byernes høje bygninger og anlæg minder i struktur om falkenes oprindelige yngleklipper og giver derfor gode yngle- og rastemuligheder. Vandrefalken er kendt for at fange mange forskellige fuglearter afhængigt af deres tilgængelighed i området, og falkenes føde afspejler i høj grad sæsonernes lokale

sammensætning af fuglearter. I områder med store bestande af måger kan disse udgøre en væsentlig del af føden. Vandrefalkens uovertrufne fart- og jagtegenskaber gør den til en meget betydningsfuld jæger, der ikke blot kan have en antalsregulerende effekt på byttedyrene, men også en afskrækkende effekt. Det kan påvirke dynamikken i mågebestandene og gøre byområderne mindre attraktive for mågerne. Antallet af måger, som tages af vandrefalke, vil dog næppe reducere antallet af måger ret meget, men skræmmeeffekten kan medvirke til at sprede mågerne, så de sjældnere yngler koncentreret i større antal.

Kasser til byens falke

Vandrefalken genindvandrede som ynglefugl i Danmark i 2001 efter at have været udryddet i flere årtier som følge af miljøgifte og menneskelig forfølgelse. Arten er siden 2011 indgået i Projekt Fokuseret Fugleforvaltning, hvor DOF målrettet arbejder på at beskytte og øge

ynglebestanden for en række sjældne og truede danske fuglearter. Som led i projektet, der blandt andet skal sikre vandrefalkens fortsatte udbredelse i Danmark, vil der blive opsat fire redekasser på egnede vandrefalkelokaliteter. Der er allerede opsat to redekasser på henholdsvis Radisson Blu Scandinavia i København og på Havnemøllen i Vejle Havn. Der er yderligere planlagt opsætning af vandrefalkekasser i Grenå Havn og Århus Havn, og dermed er der udsigt til endnu flere ynglende vandrefalke i Danmark i de kommende år.

Natursyn og måger

I DOF's natursyn, som kan læses på dof.dk, vægtes både dynamik og autenticitet højt. Holdningen er, at naturen så vidt muligt skal have lov til at udvikle sig frit. I sagen om mågernes indtog i byerne kan man derfor argumentere for, at der er tale om en helt naturlig udvikling, som i udgangspunktet skal have lov til at fortsætte. Hvis man alligevel vælger at begrænse 'måge-



De første jyske vandrefalkeunger i 70 år blev i år udklækket i en kasse på Skærbækværket ved Kolding Fjord. Øverst er falkeparret klar til yngel, hannen sidder på pinden. Nederst til venstre kigger dunungerne ud og nederst til højre prøver en af de voksne falke at lokke de flyvefærdige unger på vingerne. Fotoserie: Torben Skytte Hvass.

plagen', så er der tre muligheder: Færre redemuligheder i byerne, begrænsning i fødetilgængeligheden i byerne og større prædation på og forstyrrelse af mågerne. DOF er, jævnfør natursynet, tilhænger af så små og naturnære indgreb som muligt. Forebyggelse er således langt at foretrække frem for ødelæggelse af æg og aflivning af unger og voksne fugle.

Koordineret indsats

Hvis man ønsker en virkningsfuld regulering af måger i byerne, skal der udføres en koordineret indsats over en årrække. Tilgængeligheden af føde i form af spiseligt affald i midtbyerne og på havnefronterne skal reduceres. Vi skal lære at smide resten af pizzaen og anden fastfood i en skralde-spand. Og så skal vi selvfølgelig stoppe med at fodre mågerne, ligesom man fodrer ænderne i parkerne. Det vil i det lange løb begrænse mågernes fremmarch i byerne. Der findes også talrige metoder til at gøre hustage mindre attraktive som ynglepladser

fx ved brug af wirer. Ydermere bør man tænke mågerne og kystnaturen bedre ind i byplanlægningen for at forebygge konflikter og for eksempel etablere alternative ynglepladser, hvor mågerne uproblematisk kan yngle på lidt større afstand af mennesker. Når der afsættes midler i de kommunale budgetter, er det vigtigt, at en del af pengene bruges på undersøgelser af effekterne af de enkelte tiltag, således at man fremover kan vælge de mest effektive løsningsmodeller.

Endelig vil en øget bestand af vandrefalke i vores større byer givetvis bidrage til at reducere antallet af ynglende måger på byernes tage, samtidig med, at sandsynligheden for en stor oplevelse af en jagende vandrefalk i bybilledet øges.

Heidi Thomsen og Jørn Dyhrberg Larsen er biologer og ansat i DOF's naturvidenskabelige afdeling. Du kan læse mere om mågeproblematikken på pandion.dof.dk

Fokuseret Fugleforvaltning

Vandrefalken er en af de ni udvalgte arter i Projekt Fokuseret Fugleforvaltning, hvor DOF målrettet arbejder på at beskytte og øge ynglebestandene af sjældne og truede danske ynglefugle. De øvrige arter i projektet er stor skallesluger, rød glente, havørn, hedeheg, hvidbrystet præstekrave, perleugle, stor hornugle og kirkeugle. Foruden opsætning af redekasser har projektet stået for live-transmissionerne fra henholdsvis havørnereden og hornuglereden, der har kunnet følges på www.pandion.dof.dk Projektet løber fra 2011 til 2014 og er finansieret af Villumfonden.

Profession: MMSO

Af Helge Røjle Christensen



Troels Eske Ortvad (th.) på observationsposten sammen med Jonathan Adolfsen. Foto: Marine Observers.

Marine Mammal and Seabird Observer. Det kan ornitologen Troels Eske Ortvad skrive på visitkortet. Jobbet som observatør efter havpattedyr og havfugle bragte ham i august 2013 på togt med olieeftersøgningskibet Fugro Discovery i Baffin Bugten vest for Grønland.

2 8 dage på havet, 11 timers observationer dagligt, 25 forskellige fuglearter. Færre arter på mere end 300 timers intens fugletælling, end du kan se i en dansk villahave, mens du drikker eftermiddagskaffen. Men oplevelserne er spektakulære derude mellem isbjergene 12 timers sejlads nordvest for Upernavik:

Som for eksempel da en flok på 15 langhalede små kjover krydser ind over skibet og kredser tæt rundt over observatøren på broen. Eller da en kaskelot ligger 10 minutter i bølgerne og trækker luft ind, før den hilser med halen og går på jagt i 700 meters dybde. "Der er meget få arter på havet i Arktis,

men til gengæld rigtig mange individer af de enkelte arter. Især de fire arter mallemuk, ride, søkonge og polarlomvie optræder i store antal", fortæller Troels Eske Ortvad. "Men vi ser også pænt med gråmåger, tejster og i begyndelsen af august også flokke af sabinemåger på vej mod syd fra deres højarktiske ynglepladser".

Optæller og vagthund

Jobbet som MMSO, havpattedyr og havfugleobservatør, består primært af to opgaver:

Dels skal man observere og registrere fugle, hvaler og sæler ud fra en nøje tilrettelagt metode. Dels skal man fungere som

vagthund i forhold til mulige forstyrrelser. Det sidste er for eksempel tilfældet, når observatørerne sejler med de skibe, som laver seismiske undersøgelser af havbunden med det formål at finde olie og gas. De seismiske undersøgelser foregår ved, at der skydes kraftige lydbølger fra skibet langt ned i undergrunden. Ved at registrere "ekkoet" af lydbølgerne kan man finde de områder, hvor der muligvis er råstoffer. "Men det frygtes, at de seismiske undersøgelser kan forstyrre især hvalerne. Derfor skal skibene stoppe arbejdet, hvis der er hvaler eller sæler nær lydkanonerne. Det er vores opgave som MMSO at holde øje med havpattedyrene og informere, hvis

de kommer inden for en sikkerhedszone på 500 meter, og det respekterer man på skibet og afbryder operationen", siger Troels Eske Ortvad.

Ny fase i efterforskningen

Netop i år var Troels Eske Ortvads opgaver ren optælling, for Fugro Discovery lavede ikke seismiske målinger i den periode, hvor Troels var ombord. Det skete til gengæld i stor stil i sommeren 2012, hvor Troels også var MMSO ombord på et andet skib ud for Grønlands vestkyst. I år var selskaberne bag efterforskningen nået til en ny fase, hvor Fugro Discovery sejlede rundt med en lille fjernstyret mini-ubåd af form som en torpedo. Det gjaldt

nærmere undersøgelser af havbunden i mindre områder, som havde vist sig særligt lovende under de seismiske undersøgelser i 2012.

"Vi sejlede stille rundt på overfladen, mens den lille torpedo med sit avancerede udstyr blev styret rundt over havbunden i dybder nede mellem 400 og 800 meter", fortæller Troels Eske Ortvad. Ressourcerne under havet i Arktis er vanskeligt tilgængelige. Om det vil lykkes at finde olie og gas, som det kan betale sig at udnytte, er endnu uvist. Foreløbig har kun et enkelt olieselskab lavet egentlige borerer ud for Grønlands vestkyst, og det har ikke været nogen succes.

Bag undersøgelserne med Fugro Discovery står

olieselskabet Shell og partnerne Statoil, Nunaoil og GDF Suez. Selskaberne har så hyret det hollandske selskab Fugro, der er specialister i olieefterforskning - herunder de seismiske undersøgelser.

Ansæt i dansk firma

Troels Eske Ortvad arbejder for det danske firma Marine Observers, der blev startet af ornitologen Jan Durinck i 2006. Jan Durinck var i 1980'erne med til at starte Dansk Ornitologisk Forenings Havfuglegruppe og var senere ansat i foreningens konsulentfirma Ornisc Consult. Det er metoder udviklet dengang, som i dag er en vigtig del af arbejdet som MMSO. Fuglene på vandet registreres i en 300 meter bred zone på den ene side af skibet. Dermed får man skabt transekter gennem de vidtstrakte havområder, der kan bruges ved beregning af de samlede fuglebestande i området. Desuden registreres de fugle, der krydser sejlretningen foran skibet. Jan Durinck har i denne sommer haft tre medarbejdere ansat som MMSO'er på skibe i arktiske farvande, og han var også selv af sted på et skib deroppe.



Mini-ubåden som blev brugt til undersøgelser af havbunden. Foto: Troels Eske Ortvad.

Fugro Discovery i Upernavik Havn.

Foto: Troels Eske Ortvad.



Jo længere mod nord, jo flere mørke mallebukker. Her er en i dragten "singledark". Foto: Henrik Haaning Nielsen.

"De ornitologer, jeg har ansat, er virkelige dygtige til havfugle. Der er mange i branchen, som er gode til hvaler, altså som MMO, Marine Mammal Observers. Men når der er krav om, at man også skal observere havfugle, så er vi blandt de få, der er specialister på opgaven", siger Jan Durinck. Det er de grønlandske myndigheder, som kræver, at olieefterskibene skal have en MMO ombord. Til sammenligning er der faktisk intet krav om lignende observatører ombord på de skibe, der laver olieefters-

forskning i den danske del af Nordsøen. Flere af selskaberne i Nordsøen har frivilligt taget observatører med om bord, men de grønlandske regler er altså klart skrapere end de danske på dette punkt. Firmaet Marine Observers har i øvrigt trænet 30 grønlandere op til at være MMO-assistenten.

Ingen søsygepiller

Der var intet land i sigte i de 28 dage, Troels Eske Ortvad var MMO ombord på Fugro Discovery. Specialisterne i olieefters-



Lille Kjøve. Foto: Troels Eske Ortvad.

forskning ombord var især amerikanere og briter, mens selve skibets bemanning bestod af russere og bulgarere som officerer og en ellers primært østasiatisk besætning. "Man kommer tæt på hinanden ombord på sådan et skib. Jeg var lidt af en fremmed fugl blandt alle de erfarne søfolk, men det gav nu ingen problemer", siger Troels Eske Ortvad. Det værste på turen var egentlig vejret. Der var ikke meget global opvarmning over denne august måned i Baffin Bugten. Allerede midt på måneden blæste der koldt vejr med snebyger ned over skibet, og arbejdet med mini-ubåden måtte indstilles i flere perioder på grund af for høje bølger. "Jeg var på forhånd nervøs for søsyge, men man vænner sig til det efter nogle dage. Og det går ikke at tage søsygepiller, så bliver jeg bare alt for ør i hovedet til at holde styr på fuglene".



Pukkelhval i Diskobugten. Foto: Jan Durinck.

Stop efterforskning i følsomme områder

Store olieudslip i naturen er altid katastrofale. Tænk bare på eksplosionen og det efterfølgende udslip fra boreriggen Deep Water Horizon i Den Mexicanske Golf i 2010. Men sker det samme i de isfyldte arktiske farvande, så er det langt værre. Der vil ske store skader på biodiversiteten, og det bliver meget vanskeligt at rydde op efter udslippet på grund af de ofte vanskelige vejrforhold, isdækket og måske bælgmørke, hvis det sker om vinteren. "Derfor bør der slet ikke ledes efter olie i de mest følsomme havområder i Arktis. Det giver ikke mening at efterforske i områder, hvor det vil være alt for risikabelt at bore og senere udvinde olien", siger DOF's formand Egon Østergaard. Her er han på linje med 33 af verdens ledende eksperter i arktisk biodiversitet, som står bag rapporten Arctic Biodiversity Assessment, som netop er udgivet af Arktisk Råd.

Sårbare områder er udpeget

Hertil kommer, at de mest følsomme områder for havfugle og havpattedyr i Grønland for nyligt er udpeget i en videnskabelig rapport fra DCE – Nationalt Center for Miljø og Energi på Aarhus Universitet: Identifikation af sårbare marine områder i den grønlandske/danske del af Arktis (se kortet). "Rapporten viser, at størstedelen af de grønlandske farvande er sårbare, og det bør få konsekvenser for olieefterforskningen", siger Egon Østergaard. Også Hasse Hedemand fra Timmiaq, DOF's Grønlandsgruppe, undrer sig over, at der søges efter olie i et område som Baffin Bugten, hvor det vil være så risikabelt senere at udvinde olien.

"Fuglene fra de nordlige ynglepladser svømmer ned langs kysten til vinteropholdsstederne i syd. Et olieudslip i den periode kan få katastrofale konsekvenser for fuglebestanden, da store mængder fugle med stor sandsynlighed vil svømme ind i en sådan forurening", siger Hasse Hedemand.

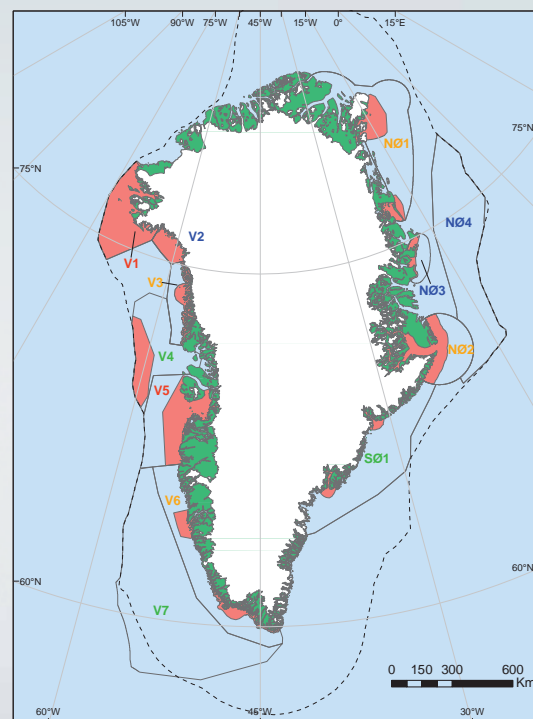
I dag er der regler for, hvordan man skal tage hensyn til dyrelivet under olieefterforskningen. For eksempel skal man stoppe seismiske undersøgelser, hvis der er hvaler i farvandet. Men der kan søges efter olie og gas overalt i de grønlandske farvande. Der er nemlig ikke indført begrænsninger i sårbare områder. "Det bør der gøres samtidig med, at der fastholdes strenge krav til efterforskningen, som er tilpasset de arktiske forhold. Ved udslippet fra Deep Water Horizon, som skete under fine vejrforhold i et varmt hav, lykkedes det kun at opsamle højst 10 procent af olien. Det bliver langt vanskeligere i Arktis. Et blowout fra en olieplatform er mange gange værre end en skibskatastrofe som Exxon Valdes i Alaska", siger Egon Østergaard.

Helt forkert i klimaperspektiv

Men olieefterforskningen ved Grønland bør også ses i et større klimaperspektiv, mener Dansk Ornitologisk Forening: "Jo mere olie vi brænder af, jo mere global opvarmning. Det er beregnet, at mere end halvdelen af de nuværende økonomisk rentable forekomster skal blive nede i undergrunden, hvis vi skal holde temperaturstigningen under to grader. I den situation virker det paradoksalt, at der stadig ledes efter olie i et så vanskeligt tilgængeligt

og risikofyldt område som havet ud for Grønland", siger DOF's formand Egon Østergaard.

hrc



Kortet her er fra rapporten: Identifikation af sårbare marine områder i den grønlandske/danske del af Arktis fra DCE – Nationalt Center for Miljø og Energi på Aarhus Universitet. Kortet viser foreslået identificering af følsomme områder. Indenfor de overordnede områder er med rød raster markeret særligt vigtige 'kerneområder'. I områderne V7 og NØ4 er de vigtigste områder dog i/langs den dynamiske iskant, hvorfor der ikke kan markeres faste kerneområder her. Område V7 rækker ud i internationalt farvand.

Foto: Troels Eske Ortvad.



STØT DOF'S BESKYTTELSE AF:

- De danske rovfugle
- Agerlandets fugle
- Sjældne og truede ynglefugle

Beskyttelsen af naturen er helt nødvendig. De seneste år har der været flere forgiftninger af rovfugle med det uhyre giftige pesticid carbofuran, der også er livsfarligt for mennesker.

De sidste ofre for giften er to røde glenter, men tidligere er der også fundet forgiftede havørne. DOF sørger for, at de forgiftede fugle bliver undersøgt på Veterinærinstituttet samt at sagerne politianmeldes.

Med et ekstra bidrag til DOF's naturbeskyttelse kan du gøre en forskel for rovfuglene. Dit bidrag sikrer, at DOF kan yde en stabil og langvarig beskyttelse af de danske fugle.

NATUREN HAR BRUG FOR DIN HJÆLP

2012 - 52
159
Rød glente +

BEDRE VILKÅR FOR SANGLÆRKEN OG HEDEHØGEN

Det intensive landbrug har betydet, at mange af agerlandets fugle har det hårdt. Sanglærken, der for mange mennesker er lig med lyden af den danske sommer, er for eksempel gået tilbage med hele 40 procent de sidste 35 år.

DOF laver forsøg med små bare pletter i de dyrkede marker, hvor sanglærken kan yngle. Forsøgene har været en stor succes, og derfor vil vi i de kommende år samarbejde med landmænd om at få dem til at lave flere lærkepletter.

Hedehøgen yngler også i marker, men er hvert år truet i forbindelse med høsten. Hvis ungerne ikke er flyvefærdige, når høsten starter, er der stor risiko for, at de får klippet benene eller hovedet af, når høstmaskinerne kører over rederne. For at undgå det sørger DOF blandt andet for at afmærke og indhegne rederne.

SIG JA ELLER NEJ

Du kan tilmelde dig naturbeskyttelsesbidraget i stedet for at blive kontaktet. Benyt kuponen eller en mail med de samme oplysninger i – så sparer du DOF en opringning. Du kan også bruge kuponen til at frabede dig en opringning.

ET FAST BIDRAG GIVER SKATTEFRADRAG

Dit naturbeskyttelsesbidrag skal betales via betalingservice. På den måde bliver det muligt for DOF, at opgøre det samlede bidragsbeløb til SKAT en gang om året, så du kan få glæde af skattefradragsreglerne. Du kan læse mere om reglerne på dof.dk, hvor der også er informationer om DOF's brug af telemarketing og sikkerheden ved at oplyse cpr.-nummer og kontonummer over telefonen.



Sanglærke: Foto: Ole Bornak



Hedehøgeunger: Foto: Henning Heideberg

- Jeg vil gerne give DOF et fast naturbeskyttelsesbidrag
- Jeg ønsker ikke at blive kontaktet om et naturbeskyttelsesbidrag
- Beløbet skal være inklusiv mit medlemskontingent (min. 100 kr./månedligt)
- Beløbet skal være eksklusiv mit medlemskontingent (min. 50 kr./månedligt)

Beløbet skal hæves i flg. rater (færre rater giver færre administrationsomkostninger for DOF)

- Hver måned
- Hver tredje måned
- Halvårligt
- Årligt

BELØBETS STØRRELSE PR. RATE

NAVN

ADRESSE

POSTNUMMER OG BY

TELEFON EMAIL

PENGEINSTITUT

PENGEINST. REG. NR. KONTONUMMER

DIT CPR. NUMMER (SKAL UDFYLDES FOR AT BRUGE BETALINGSSERVICE OG FÅ SKATTEFRADRAG)

DATO OG UNDERSKRIFT

**STØT DOF'S
NATUR-
BESKYTTELSE**
– TIL GLÆDE
FOR FUGLENE OG
NATUREN

Tekst og foto: Allan Gudio Nielsen

Stævnemøde med arktiske skønheder



Naturvejleder og fuglefotograf Allan Gudio Nielsen har været i nærkontakt med smukke højnordiske dykænder

Båtsfjord på Norges nordkyst i marts kan være en særdeles barsk oplevelse. Især når et polart lavtryk raser over området med snestorm og vinde af orkanstyrke. Det er i sådan et uvejr, at jeg i gummibåd er på vej til det flydende fugleskjul, hvor jeg skal tilbringe de næste seks timer. Der er mere end en time, til solen står op, og det er bælgmørkt. Man bliver nemt lidt stille sådan en morgen...

Ved roret står en smilende Ørjan Hansen. For tre år siden fandt Ørjan på at bygge et lille hus på en tømmerflåde. På den måde kan fuglefotografer komme helt tæt på nogle af de mange kongederfugle og andre ænder, der hver vinter opholder sig i den nordnorske fjord. Enkelt, men genialt. Vel inde i skjulet, som ligger i smult vande mellem store fisketrawlere i Båtsfjords industrihavn, skal jeg ikke vente længe, før der sker noget. Kort før solopgang kan

jeg høre nogle hyggelige pludrende lyde, og kort efter bliver skjulet omringet af omkring halvtreds kongeederfugle. De er så tæt på, at jeg nemt ville kunne røre ved dem! Fuglene er helt upåvirket af det klinkende kamera, og fra første parket kan jeg de næste mange timer studere de farvestrålende hanner, som ivrigt kurtiserer hunnerne eller dykker efter føde. En helt utrolig oplevelse.

Kongeederfugl han gør indtryk



Take off



En "mandsopdækket" hun



Badetur



Elegante havlitter

Det er svært ikke at blive fascineret af de smukke kongeederfugle. De farvestrålende hanner stjæler hurtigt meget af opmærksomheden fra de andre andefugle, som også svømmer tæt omkring skjulet. Alligevel er det nok de elegante havlitter, som gør det største indtryk på mig. På denne tid af året har de langhalede hanner travlt med at kurtisere hunnerne, og det går ikke stille for sig. Med de lange haler

pegende direkte op i vejret som vimpler, kredser de omkring hunnerne, mens de jodler om kap, "a-auli – a-auli – a-auli". Ret så underholdende. Mellem havlitterne ligger også små flokke af den særprægede stellersand og ederfugl, som vi kender fra vores hjemlige farvande. Dagene i marts er desværre alt for korte, og da Ørjan kommer og henter mig ved solnedgang, er jeg langt fra mæt af at studere de smukke fugle. Dagens farvepragt er dog ikke slut endnu. I den mørke nat tager nordlyset over.



Stellersand han



Fælles sprøjt for havlitter, hunnen bagerst



Havlit han gør sig til



KORT NYT

Bestanden af skarver halveret

Danmarks skarvbestand er næsten halveret på 10 år. I 2013 har 24.532 par skarver i 65 kolonier ynglet i Danmark. Det er 10 procent færre end sidste år og kun cirka halvt så mange som i skarvens storhedstid omkring år 2000. Fødemangel, flere års forårskulde, rovdyr, regulering i Danmark og jagt i Mellemeuropa er blandt årsagerne til tilbagegangen. Formanden for Dansk Ornitologisk Forening (DOF), Egon Østergaard, kalder skarvens fortsatte tilbagegang bekymrende. Og han slår fast, at DOF lægger vægt på en fortsat beskyttelse af skarven.

"I løbet af 2014 skal den danske skarvforvaltningsplan revideres, og her vil vi påpege, at Danmark har et særligt ansvar som et af skarvens kerneområder. Vi accepterer, at der visse steder, hvor skarven udgør en væsentlig og dokumenteret trussel mod sårbare fiskearter som laks, stalling og snæbel, kan ske en lokal bortskræmning og bekæmpelse af skarver. Men bestanden af skarver i Danmark er nu så langt nede, at staten bør overveje helt at droppe den generelle regulering af reder i kolonierne", siger Egon Østergaard.



Gyldenhovedet Quetzal (Golden-headed Quetzal) er en af Andesbjergenes juveler. Den yngler i hule træer og lever i modsætning til de fleste andre trogerner næsten udelukkende af frugter. Foto: Francisco Soenoza.

Endnu et område i Ecuador opkøbt til CO₂-kompensation og biodiversitet

DOF-medlemmer redder tropeskov

Af Hans Meltofte og Jon Fjeldså

Den spritnye rapport fra FN's klimapanel er ikke ligefrem opmuntrende læsning. Det går den forkerte vej. I DOF bilder vi os ikke ind, at vi kan ændre meget på det, men noget kan og skal gøres for at gøre naturen mere modstandsdygtig overfor klimaændringernes negative effekter.

I år kunne DOF således bidrage til opkøb af endnu et stort område med degraderet tågeskov i et af verdens rigeste fugleområder. Det skete som led i foreningens og mange medlemmers bestræbelser på at være CO₂-neutrale og samtidig gøre nogen af verdens vigtigste fugleområder mere modstandsdygtige overfor klimaændringerne. Det gør vi ved at lade regnskov og tågeskov 'generobre' områder, hvor træerne tidligere er blevet fældet til græsning og landbrug og dermed optage store mængder CO₂ under opvæksten og samtidig naturgenoprette områderne.

Det drejer sig om Buenaventura-reservatet i Ecuador, som DOF og DOF-Travel-fonden indtil nu har investeret 1,1 mio. kr. i. Området ejes og passes af Ecuadors fugleværnsfond, Fundación Jocotoco, som har danske Niels Krabbe i bestyrelsen. Samtidig er vi konstant på udkig efter områder i andre dele af verden, hvor en tilsvarende indsats er relevant.

Såfremt du vil være med til at styrke fugle- og naturbeskyttelsen i nogle af verdens rigeste fugleområder, samtidig med at du kompenserer dit personlige CO₂-udslip for det eller de forgangne år, så er chancen der nu igen – og så er dit bidrag oven i købet fradragsberettiget fx nu i 2013.

- For strøm er det 25 kr. pr. 1000 kW/t.
- For bilkørsel i en middelklassebil er det 500 kr. pr. 10.000 km.
- For boligopvarmning er det 700 kr. pr. 100 m² opvarmet areal pr. år.

- For flyrejser til Europa bortset fra det sydlige Sverige og det nordligste Tyskland samt de neden for nævnte lande kr. 100.
- Til Grønland, Middelhavslandene, Mellemøsten og europæisk Rusland er det kr. 200.
- Til resten af verden bortset fra de nedenfor nævnte lande er det kr. 600.
- Til Antarktis, Australien og New Zealand er det kr. 900.

Du kan indbetale dit bidrag til foreningens CO₂-konto, reg. nr. 4180, konto nr. 4180 337 377 i Danske Bank (se yderligere på www.dof.dk/klima). Reglerne for skattefradrag fremgår af foreningens hjemmeside.

Hans Meltofte er formand for DOF's Naturpolitiske Udvalg, og Jon Fjeldså er formand for Internationalt Udvalg.

Af Helge Røjle Christensen, foto: Helge Sørensen

Jagtfredning af ni fuglearter

Toppet Skallesluger får nu fred året rundt.



Et forlig i Vildtforvaltningsrådet lægger op til total jagtfredning af syv danske fuglearter. Det er stor og toppet skallesluger, svartbag, sildemåge og sølvmåge, sort svane og amerikansk skarveand. Desuden jagtfredes hunner af ederfugl og sædgåsen i næsten hele landet. Forliget får virkning fra 2014, hvis miljøministeren, som forventet, følger indstillingen fra rådets store flertal.

Dansk Ornitologisk Forenings repræsentant i Vildtforvaltningsrådet er foreningens tidligere formand Christian Hjorth, som også er det længst siddende medlem af rådet:

”Forliget er et rigtig godt resultat for fuglebeskyttelsen i Danmark, men DOF har ikke fået alle ønsker opfyldt. Det får man ikke, når der indgås kompromisser”, siger Christian Hjorth.

Jagtfredningen af de tre store måger har skabt debat, fordi der i øjeblikket er meget fokus på konflikter mellem mennesker og måger i landets havnebyer. Men forliget drejer sig kun om jagttider, og der sker ingen ændringer i kommunernes mulighed for at bekæmpe måger, hvis man finder det nødvendigt (læs også artiklen side 3-5).

DOF får ønsker opfyldt

Fredningen af ederfuglens hunner har DOF arbejdet for i flere år. Baggrunden er en

faldende bestand og en meget skæv kønsfordeling. Kun en tredjedel af ederfuglebestanden er hunner. Også fredningen af stor og toppet skallesluger har været et mangeårigt ønske hos DOF. Den lille danske bestand af stor skallesluger på omkring 70 par er koncentreret i den sydøstlige del af Danmark. Her forsøger DOF at hjælpe arten med opsætning af redekasser, blandt andet gennem projektet Fokuseret Fugleforvaltning. Ynglefuglene bliver i nærheden af redestedet hele året og er derfor særlig udsat ved jagt. Arten har været fredet i yngleområderne i en årrække, men nu udvides det altså til hele landet.

Fredningen af toppet skallesluger er en naturlig konsekvens af fredningen af stor skallesluger. Især artens hunner kan være svære at kende fra hinanden for jægerne. I øvrigt er ingen af arterne særligt attraktive som jagtobjekter. Der er hidtil blevet skudt omkring 1000 stor skallesluger og mellem 1000 og 2000 toppet skallesluger pr. jagtsæson.

Ændringer i gåsejagten

For at beskytte den fåtallige bestand af skovsædgæs udvides særfredningen af sædgæs til at omfatte hele landet med undtagelse af Vordingborg, Guldborgsund og Lolland kommuner. På Sydsjælland og Lolland-Falster optræder nemlig flokke af den mere talrige race tundrasædgås, som bedre kan tåle jagt.

De sidste to arter er i den mere kuriøse afdeling. Jagttiden på amerikansk skarveand skyldes, at den har optrådt invasivt i Europa. Men de sidste tre år er der bare set en fugl i Danmark, og der er kun få sorte svaner i landet, som næppe nogen kan finde på at skyde.

Jægerne har også fået noget ud af forliget. Jagten på grågåse, blisgåse og kortnæbbet gåse udvides, så de tre arter i de næste fire år også må jages i januar måned.



Peter Johan Schei på fugletur i Pantanal i Brasilien sammen med sin hustru Anne-Berit.

Tekst og foto: Egon Østergaard

Formand for verdens fugle

Nordmanden Peter Johan Schei, biolog og tidligere direktør for Fridtjof Nansen Instituttet i Oslo, blev i 2004 valgt som formand for BirdLife International. Her gør han status over de seneste ni år som formand for verdens største grønne organisation – i en samtale med DOF's formand Egon Østergaard.

I juni 2013 afholdt BirdLife International verdenskonference i Ottawa i Canada med deltagelse af 110 nationaliteter og næsten 600 repræsentanter. Som BirdLife partner i Danmark deltog vi fra DOF med direktør Jan Ejlsted, afdelingsleder Michael Borch Grell og undertegnede. På trods af et omfattende program med et væld af indlæg, gruppearbejder og diskussioner blev der mulighed for et interview med den afgangende formand Peter Johan Schei, før han afleverede førertrøjen til Khaled Irani fra Jordan.

Hvad er de største fremskridt for BirdLife i de ni år, hvor du har været formand?

Der er sket rigtig mange ting, men først og fremmest er vi vokset fra godt 90 til de nuværende 121 organisationer. Det er ikke helt så mange, som jeg havde håbet på i 2004. Men dog alligevel en meget tilfredsstillende udvikling i en periode, hvor den økonomiske krise også har sat sit præg på os og vores organisationer.

Vi arbejder mere sammen i dag og er mere en enhed end tidligere. Vores ni programmer med fokus på naturbevarelse gør, at vi nu i langt højere grad kan fokusere og konsolidere indsatsen hen imod de målsætninger, vi har vedtaget. Eksempler på disse programmer er Important Birds and Biodiversity Areas (IBA's), Forests of

Hope og Invasive Alien Species (læs evt. mere på <http://www.birdlife.org>). Vi er også blevet mere synlige og slagkraftige på det internationale område, og vores anseelse hos myndigheder og befolkningen er steget betydeligt. Vi producerer mange værdifulde data, som beslutningstagere i dag bruger i arbejdet med natur- og fuglebeskyttelse. Vi er også lykkedes med en anden vigtig indsats. Næmlig arbejdet med at forhindre, at 115 af de i alt 197 kritisk truede arter uddør. Ca. 80 pct. af disse arter har haft nytte af BirdLifes indsats, og nogle af arterne kan vi faktisk fjerne fra den kritiske liste igen. Det glæder jeg mig rigtig meget over. Alt i alt er der er meget at glæde sig over,

Hyacinth ara er en truet art, der har været i massiv tilbagegang gennem en årrække på grund af ulovlig handel, ødelæggelse af levesteder og jagt. Nu gøres der mange anstrengelser for at forhindre yderligere tilbagegang i bestanden, der i 2003 udgjorde 4300 voksne individer især i Pantanal i Brasilien.

men der er stadig et stigende antal fuglearter, der trues. Så trusselsbilledet er ikke blevet mindre gennem årene, tværtimod, men vi får langsomt mere kendskab til og overblik over truslerne.

Kan vi bremse tabet af arter, som vi ser det i øjeblikket?

Det ser vældig mørkt ud, men jeg tror, at vi kan vende udviklingen for nogle arter. Vi skal bestemt ikke give op. Men når det er sagt, ved jeg godt inderst inde, at vi ikke kan redde alle, og for nogle er det allerede for sent. De vil uddø, men man skal tænke sig grundigt om, inden man siger: Vi lader dem gå. Er der kun få individer tilbage, er slaget dog for det meste tabt. At bruge så mange penge, som man har gjort for at redde den californiske kondor, er ikke muligt for ret mange arter.

Vi er oppe imod nogle underliggende faktorer, ikke mindst befolkningstilvæksten, som øger presset på naturen, og gør det meget svært. Derfor er det også bydende nødvendigt, at vi samarbejder med myndighederne og andre naturbeskyttende organisationer om en bæredygtig udvikling baseret på det levende grundlag. Skal vi bevare biodiversiteten, er det nødvendigt at understøtte de kræfter i landene, der ønsker en sådan vej, for der er andre kræfter, der trækker i den anden retning.

Synes du, at BirdLife International har sat sig spor via samarbejde med FN?

Ja bestemt. Op til FN's vedtagelse af Millennium Development Goals i september 2000 udarbejdede vi bestandsindeks for en lang række fuglearter med henblik på, at disse skulle kunne anvendes i FN-systemet for naturbevarelse. Og vi arbejder for tiden med at revidere og forbedre datagrundlaget frem mod 2015, så værktøjet fortsat kan bruges i FN's forskellige programmer for natur og biodiversitet.

Agamihejre – en af de flotteste hejrer i verden. Set på Egon Østergaards fugletur med Peter Johan Schei i Pantanal.





Peter Johan Schei (tv.) til kongres sammen med BirdLife Internationals direktør Marco Lambertini.

7 hurtige til Peter Johan Schei

Din yndlingsfugl?

Vandrefalken. Det er en fantastisk fugl, som jeg har arbejdet med professionelt, lige siden den var næsten helt udryddet i Norge og så til nu, hvor den heldigvis er blevet langt mere udbredt. Hver sommer glæder jeg mig over den, når den flyver omkring ved vores sommerhus.

Hvor mange fuglearter har du set?

Jeg har ikke helt styr på det, men et sted mellem 3000 og 4000 arter, hvilket er ca. en tredjedel af alle kendte fuglearter i verden.

Hvilken ny fugl vil du helst se?

Jeg vil rigtig gerne se en Kagu, en 55 cm stor spøgelsesgrå fugl, der lever i bjergskovene på Ny Kaledonien i Stillehavet ud for Australien. Arten har mistet flyveevnen for længe siden, og de ca. 1000 voksne individer lever skjult i skovene, hvor især hunde er en trussel mod dem. Fra jeg var helt ung, har jeg læst om dens parringsspil og lyde, og den er jeg meget fascineret af.

Dit yndlings naturområde?

Svaret kommer prompte. Det er sydspidsen af Øland i Sverige. Ved Ottenby og Alvaret. Der har jeg været 17 år i træk i maj måned, for der er en fantastisk stemning med et væld af kulturminde, orkideer og fugle. Det er mit favoritsted i verden.

Hvordan startede din fugleinteresse?

Det begyndte hjemme på gården nord for Trondheim, hvor jeg er vokset op. Jeg var især optaget af landsvalerne, når de i stor fart fløj ind og ud af bygningerne, hvor de havde reder. Desuden var der en fugl, der både fascinerede og irriterede mig, og det var storspoven. Den vækkede ofte min mor med sin gennemtrængende stemme fra tagrygningen, når jeg sent lørdag nat kom listende hjem fra byen.

Hvor tidligt kom interessen?

Jeg var vel 10-11 år gammel, og ret hurtigt blev jeg meget interesseret i fuglenes lyde. Det at kunne kende de forskellige lyde og tolke dem var jeg meget optaget af. Hele lydbilledet var spændende for mig, og det blev en helt ny måde at færdes i naturen på.

Var du inspireret af voksne?

Nej, det kom ligesom af sig selv indefra, og ret hurtigt gennem gymnasietiden voksede interessen.

Hvordan ser du på Dansk Ornitologisk Forenings indsats i BirdLife?

Jeg er rigtig glad for DOF's involvering i BirdLife, og ikke mindst ved at have skabt kontakt mellem Aage V. Jensen Charity Foundation og BirdLife fra 2004. Den relation og det samarbejde har jeg sat meget stor pris på. DOF's gode samarbejde med skiftende regeringer er et fint eksempel på, hvordan en BirdLife-partner forsøger at få skabt bedre forhold for naturen og fuglene. En kritisk og samarbejdende tilgang og tone, hvor DOF ikke giver køb på holdninger og naturpolitiske mål, men sætter fanen højt. Det er en arbejdsmåde, der er blevet bemærket i BirdLife-familien, og som jeg sætter stor pris på. Det er et sådant samarbejde med myndighederne og et langt sejt træk, der giver resultater. Desuden har jeg sat stor pris på DOF's involvering i BirdLifes verdensbestyrelse og europabestyrelse i de 8 år, hvor DOF's direktør, Jan Ejlsted, tog aktiv del i vores arbejde og bidrog til mange gode diskus-

Regnskoven i Amazonas er under voldsomt pres. Mange steder er der nu kun sørgelige rester tilbage som kulisser i landbrugslandet, hvor en del af jorden græsses af kødkvæg, der senere bliver til bøffer i danske kølediske.





Hyacinthine araer spiser palmenødder.

sioner og forslag. DOF kom på BirdLifes verdenskort i de år.

Hvad er efter din opfattelse de største udfordringer for BirdLife og partnerne i de kommende år?

Der er især tre udfordringer. 1. Hvordan får vi myndigheder og forvaltninger til at tage ansvar og implementere de gode målsætninger, der er sat for arterne og habitaterne? I den forbindelse kan usikkerhed og uklarhed om, hvem der har ansvaret for beskyttelsen, være alvorlige sten på vejen. 2. Hvordan kan vi i den rige del af verden samarbejde med de fattige lande, så den vigtige biodiversitet, der findes her, ikke

ødelægges og forsvinder? Biodiversitet er vigtig både for de fattige lande og for resten af verden. 3. Hvordan skaffer vi tilstrækkelig mange ressourcer fremover til at bevare biodiversiteten? Presset på de økonomiske ressourcer er stort, og der er mange gode formål, men det levende grundlag for en bæredygtig udvikling er altafgørende.

Formandens afsluttende ord

Peter Schei fortsætter arbejdet i BirdLife, men fra nu af som vice-præsident. I sin afslutningstale på konferencens sidste dag lagde han ikke skjul på, at det er en meget udfordrende opgave for alle fugle- og

naturinteresserede at overbevise beslutningstagerne om, at naturbeskyttelsen må indarbejdes bredt i landenes forvaltninger. De tusindvis af engagerede mennesker i BirdLife og den enorme viden baseret på data er vores bedste kort på hånden, hvis det skal lykkes.

Peter Schei sluttede sin karriere som fuglenes formand med ordene: Den genetiske diversitet er grundlaget for, at underarter kan opstå. Disse er igen grundlaget for den mangfoldighed af arter, der i dag findes i økosystemerne på Jorden. Kun med vel-fungerende økosystemer med en høj grad af diversitet og variation er en bæredygtig udvikling i verden mulig.

KORT NYT

Trusler mod Afrikas fugle

BirdLife Afrika partnerskabet har præsenteret den første statusrapport om Afrikas fugle: State of Africa's Birds. En tiendedel af Afrikas 2355 fuglearter er klassificeret som global truede, og nogle er på randen af udryddelse. De vigtigste trusler mod fuglene i Afrika er ødelæggelse, nedslidning og opsplitning af fuglenes levesteder. 1230 områder i Afrika er udpeget som særligt vigtige for fugle og biodiversitet, Important Bird and Biodiversity Areas (IBAs). Af disse er 50 procent truet af omlægninger til landbrugsjord og 23 procent af skovfældning. Andre trusler mod IBA-områderne er klimaforandringer, forurening, udvikling af infrastruktur og overudnyttelse af fuglearterne.

Tal på fugledød i Canada

En ny rapport fra canadiske forskere vurderer, at 269 millioner fugle hvert år dør i Canada af menneskeskabte årsager. Vildtlevende katte og huskatte dræber hvert år mere end 100 millioner fugle, heraf står de vildtlevende katte for 60 procent. Kollisioner med bygninger, specielt vinduer og glasfacader, koster hvert år mellem 16 og 42 millioner fugle livet i Canada. For kollisioner med luftledninger er tallet mellem 10 og 41 millioner fugle, og 400.000 reder ødelægges årligt på grund af rydninger under elledninger. Der er i alt omkring 10 milliarder fugle i Canada, så de mange dødsfald af menneskeskabte årsager rammer altså mindre end fem procent af den samlede population.

Nedtælling til fugletælling

1000 ornitologer søges til Atlas III



Den 1. marts 2014 søsættes historiens tredje store kortlægning af Danmarks fugle, Atlas III. Dansk Ornitologisk Forening forventer, at mindst 1000 frivillige ornitologer vil deltage i disse undersøgelser. Fra 2014 til udgangen af 2017 vil alle afkroge af det danske landskab blive gennemtravet af feltornitologer på udkig efter ynglefugle. Har du flair for fugle, kan du være med i Atlas III og dermed gøre en forskel for Danmarks fugle og natur. Atlas III består af tre spændende feltundersøgelser, som vil finde sted i kvadrater af 5 x 5 kilometer. Alle deltagende kan indsende observationer fra alle landets 2.246 kvadrater. Indrapporteringen foregår udelukkende elektronisk, og det er derfor muligt online at følge med i kortlægningen af de danske fugles udbredelse løbende.

Den første undersøgelse skal kortlægge de danske ynglefugles udbredelse. Dette gøres ved i alle landets kvadrater at registrere arterne med tilhørende adfærd, f.eks. rugende eller syngende.

Den anden undersøgelse vil belyse de mest almindelige fuglearters totale bestande og tætheder både i yngletiden og om vinteren. På ruter i kvadraterne vil alle fugle, som ses og høres undervejs, blive registreret. Det noteres også, inden for hvilken afstand af ruten fuglene befinder sig.

Den tredje undersøgelse går ud på at registrere alle ynglepar for 18 udvalgte fuglearter, der ikke tidligere har været undersøgt dybdegående, eller som for nyligt er gået stærkt frem eller tilbage. Det er spredt forekommende arter, som er udvalgt på baggrund af manglende viden om deres udbredelse i Danmark: Rørdrum, krikand, engsnarre, trane, lille præstekrave, svaleklire, turteldue, natravn, isfugl, vendehal, sortspætte, lille flagspætte, bjergvipstjert, sortstrubet bynkefugl, rødtoppet fuglekonge, pungmejse, gulirisk og karmindompap. Får dette dig til at gribe ud efter kikkerten, bør du overveje, om ikke du skal deltage i Atlas III.

Du kan læse mere om Atlasprojektet på pandion.dof.dk og dof.dk/atlas

Nathia Hass Brandtberg er videnskabelig medarbejder i DOF

Sådan kan du være med:

Alle kan indrapportere observationer fra alle kvadrater, men i øjeblikket efterspørger Atlas III såkaldte kvadratansvarlige til at sikre og koordinere, at et eller flere af landets 2.246 kvadrater vil blive dækket tilstrækkeligt mht. alle arter og undersøgelser. Har du et grundlæggende kendskab til Danmarks ynglefugle, kan Atlas III bruge netop dig som kvadratansvarlig.

Den 1. december 2013 får alle, der har tilmeldt sig som kvadratansvarlige inden den 1. oktober 2013, besked om de er blevet ansvarlige for de ønskede kvadrater. Det er fortsat muligt at søge om kvadratansvar for de ledige kvadrater løbende.

Sorthalset lappedykker er en art, som formentlig har spredt sig siden sidste Atlas-projekt i 1990'erne. Takket være de mange genoprettede vådområder.

Foto: Ulrik Bruun.



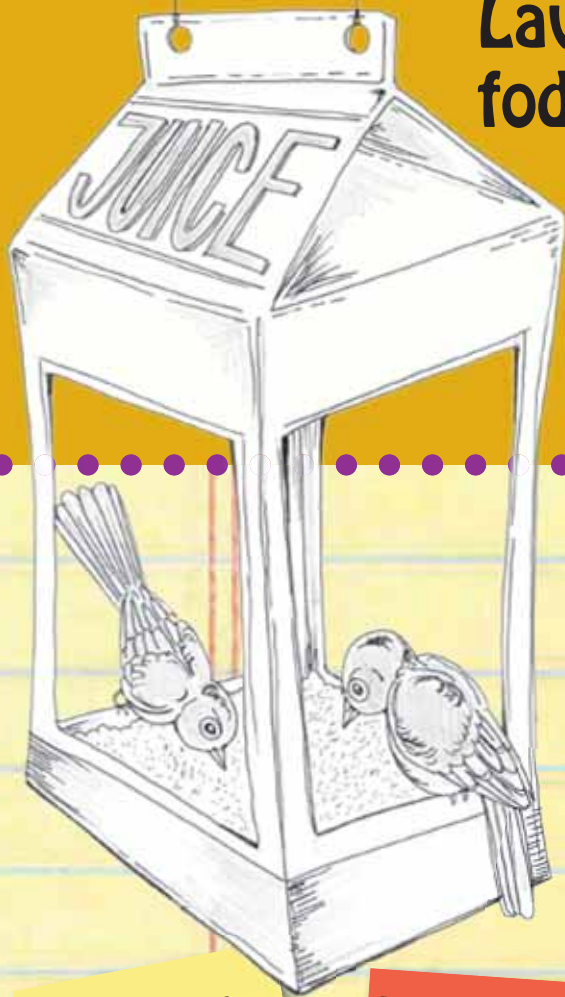


Rødhals

Rødhalsen lever af insekter, snegle og edderkopper. Det er en af de første, der synger om morgenen. Rødhals er en almindelig ynglefugl i Danmark.

Lav din egen foderautomat

Du kan lave en smart foderautomat ved at klippe siderne op på en mælke- eller juicekarton og fylde fuglefoder i bunden.



Fuglebad

Fuglene kan have svært ved at finde vand, når det er meget tørt eller meget koldt. Hjælp dem ved at stille en stor, flad skål med vand ud. Stil skålen lidt i skjul for rovfugle og katte. Hvis vandet fryser til, kan du komme varmt vand i skålen.

Her er en liste over de mest almindelige fugle i haven.

Hvor mange af dem har du set?

1. Skovspurv
2. Grønirisk
3. Musvit
4. Solsort
5. Gråspurv
6. Bogfinke
7. Blåmejse
8. Ringdue
9. Husskade
10. Tyrkerdue

Du kan også...
bruge en halv kokosnød til at servere din foderblanding i.

Vidste du af?
Der er mere end 50.000 skovsurve i de danske haver om vinteren.

Foderkogle

Du skal bruge:

- Nogle fyrrekogler, der er åbne og ret store
- Plantemargarine eller svinefedt
- Solsikkefrø, hørfrø og hvedekerner

1. Varm fedtet op i en gryde og kom alle frøene i.
2. Lad blandingen køle af til den bliver stiv. Du kan røre i den undervejs, så alle frøene ikke ender i bunden.
3. Bind en snor i toppen af fyrrekoglen og mas koglen rundt i fedtblanding, så fedtet kommer ind imellem kogleskællene.
4. Nu kan du hænge dine foderkogler op udenfor.

Hold øje med hvilke fugle, der kommer og spiser af dine foderkogler og kryds dem af på din liste.



Blåmejse

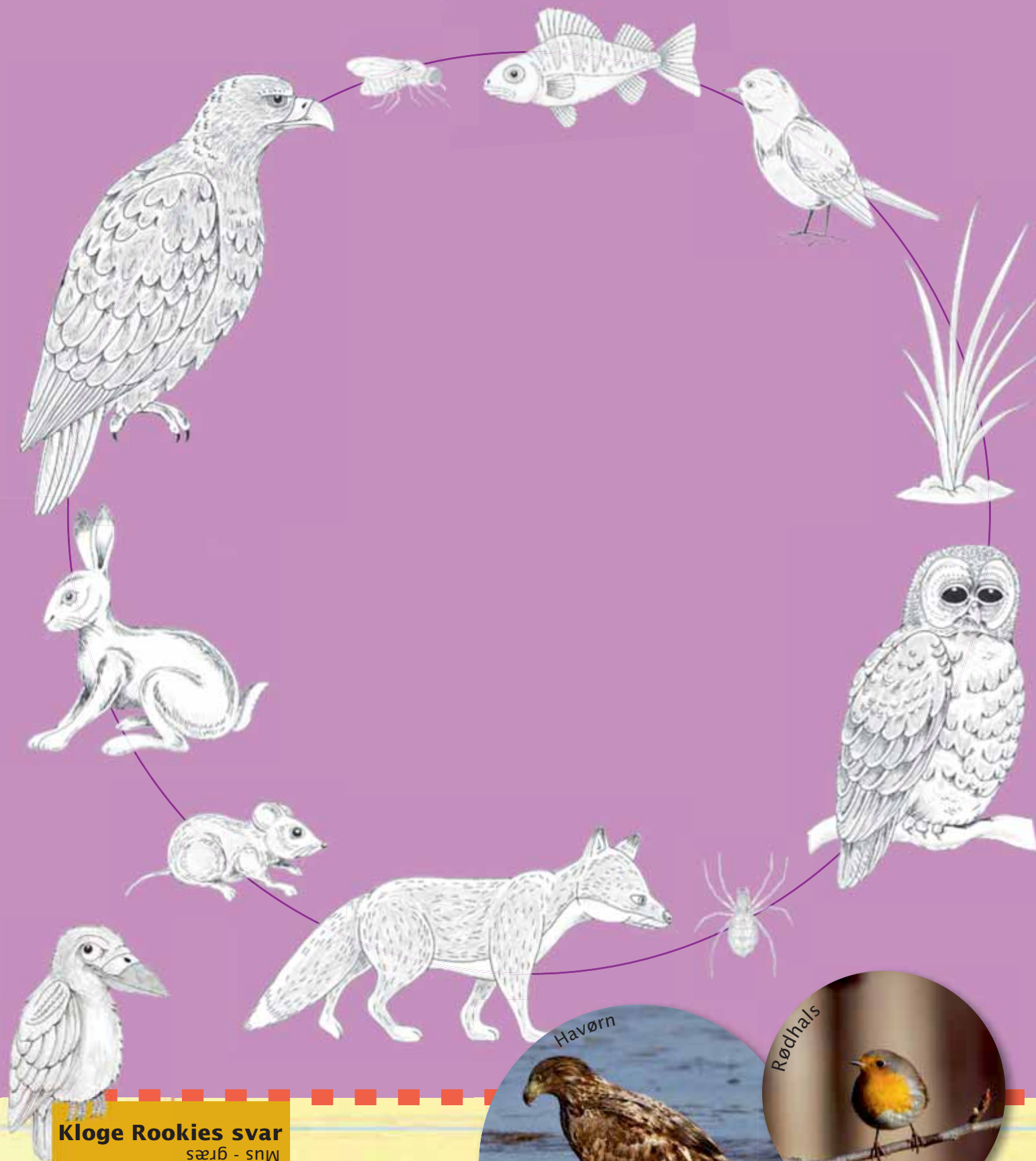


Musvit



Hvem spiser hvad?

Tegn en pil til de rigtige
(der kan godt være mere end én svarmulighed)
(få svaret under rookie)



Kloge Rookies svar

Havørn - fisk, hare, fugl, fugl
Fugl - flue, edderkop
Ugle - fugl, mus
Edderkop - flue
Ræv - mus, fugl, hare
Hare - græs
Mus - græs



Tekst og ide: Marie Staun
Tegninger: Christian Wodstrup Christiansen
Layout: Eva Svendsen
Copyright: Dansk Ornitologisk Forening

Af Klaus Dichmann

Biædere med blå dørklokker

*Fuglefotografen Klaus Dichmann
har fulgt en dansk biæderkoloni i
sommeren 2013*



Farver på verden - ungerne kigger ud

En opringning en dag i midten af maj fra en god fugleven, og en længe ventet drøm var pludselig en realitet. En biæderkoloni var lokaliseret og under etablering et sted i Jylland. Meldingen lød på, at mindst tre par af de farvestrålende fugle var i gang med at lave redehuller i en skrænt i en mindre privat grusgrav.

I telefonen blev jeg spurgt, om jeg med mit kamera ville dokumentere hele yngleføl-

bet for eftertiden. Jeg har flere gange rejst helt til Lesbos i det græske øhav for at fotografere netop denne art. Så jeg sagde naturligvis straks ja tak til opgaven. Allerede dagen efter opringningen fik jeg efter en længere køretur forevist lokaliteten. Et hurtigt tjek med teleskopet fra en nærliggende bakketop, og de første biædere var spottet – Yes! Tre fugle sad i alt deres farvepragt på skrænten ved indgangshullerne, som de var i fuld gang med at skrabe sand ud af. I skrænten var

der også mange mindre huller lavet af digesvaler, som konstant fløj ind og ud af hullerne i et stort virvar.

Kolonien er hemmelig

Hurtigt blev der indgået aftale om, at biæderne skulle have total ro, indtil de for alvor var etableret på stedet. Af hensyn til biæderens ro og fred, og ikke mindst gårdejerens ønske om at stedet ikke blev offentligt kendt, blev det yderligere aftalt, at stedet skulle hemmeligholdes.

*Der fodres med guldsmed i redehullet
under blåkløverne*





Ungerne laver kaos ved indgangen



Jonglerer med humlebi

Efter små 14 dages utålmodig venten pakkede jeg en lørdag morgen i det fineste solskin alt fotograferet samt fotoskjulet sammen og kørte ud til kolonien. Et hurtigt kik fra bakketoppen med teleskopet ned over området fortalte mig, at biæderne havde etableret min. tre redehuller, og at der var stor aktivitet ved dem.

Fotografer, stativ og fotoskjulet blev kastet over skulderne, og langsomt begav jeg mig til fods over marken tættere på kolonien. Ved ankomsten til grusgraven hang mindst seks biædere i luften over mit hoved og forkyndte med deres korte blødt, trillende "Pray-it", at jeg var aldeles uønsket i området. Hurtigt fik jeg slået fotoskjulet op og kunne krybe i "flyverskjul". Pludselig at blive "usynlig" er en underlig fornemmelse. Kun ganske få minutter efter at jeg var krøbet i skjul, faldt der ro over kolonien igen, og biæderne fløj tæt forbi skjulet i deres akrobatiske jagt på flyvende insekter.

I næsten 5 timer sad jeg musestille på en taburet i skjulet og fotograferede biæderne hannernes travle hverdag med at indfange insekter til både dem selv og hunnerne, der nu var begyndt at ruge i hver deres huller.

Biædernes dagsrytme

Hen over sommeren besøgte jeg kolonien nogle gange, fra rugningen begyndte, til ungerne fløj ud. Inde i fotoskjulet var min tilstedeværelse ubemærket. Flere gange havde jeg besøg af harer, der ofte sad mindre end tre meter fra mig og drøvtlyggede i solen. En dag lagde en fasan sig på skrænten lige foran mig og tog både sol- og støvbad, mens en vagtel gav lyd fra sig i kornmarken lige i nærheden. En dag sad der sågar en engpiber oven på skjulet og forkyndte dens tilstedeværelse med små skarpe zit-lyde.

At følge hverdagen i en biæderkoloni var utroligt interessant. Biæderne havde en helt bestemt dagsrytme. Som regel fløj de i samlet flok af sted til deres jagtområder. I perioder på op til en time eller mere virkede det som om, at biæderne helt havde forladt grusgraven, for så pludselig at vende tilbage igen og fodre på livet løs i 5-10 minutter. Sådan fortsatte de hele dagen, indtil solen gik ned i vest.

En anden interessant observation var den store variation af insekter i deres fødevalg. Danmark er desværre blevet et land fattigt på større insekter, og biæderne

kan ikke tillade sig at være alt for kræsne. Hyppigste "byttedyr" var brun mosaik-guldsmed, og ellers var der forskellige bier, sommerfugle og mere sjældent biller på menuen.

Farvel – og på gensyn?

Der kom unger i to af hullerne, og de begyndte at kigge ud af hullerne i slutningen af juli. Fodringen af ungerne blev nu mere hektisk og ofte i hurtig rækkefølge efter hinanden.

I starten af august begyndte de første unger at forlade redehullerne. De var let genkendelige med deres grønne fjerdragt og manglende forlængede halefjer. Ofte lavede de flyveøvelser lige over sandskrænten eller sad på en gren nedenfor skrænten og ventede på at blive fodret. Dagen igennem fløj de til og fra redehullerne, men natten tilbragte de fortsat i sikkerhed i deres reder.

Omkring midten af august forlod flokken på mindst 11 biædere grusgraven for at flyve til deres vinterkvarter i Afrika. Tilbage er håbet, at disse farvestrålende skrigefugle atter vender tilbage til den lille jyske grusgrav til næste forår.



Ung biæder letter fra jorden



Ung (tv.) og voksen biæder (th.). Ungerne kan kendes på den mere grønne fjerdragt uden forlængede midterste halefjer.

Travle forældre





BioBlitz paparazzi på Hyllekrog - den smukke orange høsommerfugl bliver beundret.

BioBlitz!

Tekst og foto: Naturvejleder Allan Gudio Nielsen

Søndag den 30. juni og lørdag den 17. august blev der afholdt 24 timers biodiversitets Le Mans i Fugleværnsfondens reservater Vaserne og Hyllekrog. Eller med andre ord: en BioBlitz.

På en BioBlitz undersøges et områdes flora og fauna af dygtige fagfolk og nysgerrige besøgende. Formålet er at se, hvor mange forskellige arter dyr og planter, man kan finde på én dag på ét bestemt sted. I Vaserne, som grænser op til Furesøen, blev der i løbet af dagen fundet over 700

arter, hvoraf flere var helt nye for området og endda meget sjældne i Danmark. Den samlede artsliste for Vaserne er nu på mere end 1000 dyr og planter. De mange fund blev i løbet af dagen tastet ind på hjemmesiden www.fugleognatur.dk, og Vaserne er nu den lokalitet i Danmark, hvor der i 2013 er blevet registreret flest dyr og planter.

Orange høsommerfugl er en forholdsvis sjælden sommerfugl i Danmark, men flere eksemplarer er blevet set på Hyllekrog i år.

Succesen i Vaserne blev gentaget på Hyllekrog på Sydøstlolland midt i august. Selv om at Hyllekrogs strandeng er en mere ensformig biotop end Vaserne, blev der alligevel fundet mere end 300 arter. Også her blev der fundet helt nye arter for lokaliteten, heraf flere sjældne.





Henrik Bringsøe er ekspert i padder og krybdyr. Her viser han publikum en lille vandsalamander - endnu en ny art for Vaserne.



Vortebideren hører til blandt vores største løvgræshopper. Her har en hun sat sig godt til rette i en sankthansurt.

I 2014 rykker BioBlitzen til Fugleværnsfondens reservater i Jylland. Lørdag den 28. juni går det løs i Sølsted Mose i Sønderjylland, og i august står Stubbe Sø for tur. Her er datoen endnu ikke fastlagt. BioBlitzene er ikke tænkt som en fest for naturnørder, men er en ny og spændende måde at formidle naturens mangfoldighed til alle interesserede. Så sæt et kryds i kalenderen og kom og lær en masse om Danmarks natur. Vi ses i felten!



Det er tæt på midnat, men Solvej og Ingeborg Tofte på fem år er ikke spor trætte; natsværmere er fede. Bjarne Skule har blus på pandelampen.

DOF Nordjylland



Møder i Aalborg

Golfhuset . Borgmester Jørgensensvej 11

Kontakt: Henrik Møller Thomsen (tlf. 22 53 15 76 / henrida@gmail.com)

Møder i Frederikshavn: Knivholt Hovedgård. Hjørringvej, Naturlokalet.

Kontakt: Carsten Sørensen (tlf. 23 65 64 39)

Møder i Hjørring: Kulturhuset . Dronningsgade

Kontakt: Peter Kristensen (tlf. 98 99 50 40)

Se desuden hjemmesiden www.dofnord.dk

MØDER

Himmerlandske naturperler ons. 13/11 kl. 19. Skillingbro Naturcenter (P-plads ved Tingbæk Kalkminer). Naturfotograf Albert Steen Hansen fortæller om de Himmerlandske perler ledsaget af flotte fotos. Aftenen sluttet af med visning af Alberts nye dvd om vinteren (med mulighed for at købe dvd'en). Der kan købes kaffe og kage i pausen.

Sydafrika ons. 20/11 kl. 19. Skolegade 4, Hjørring, Salen. I 2012 var Dorte og Anders på rundrejse i NØ Sydafrika, kom med på en rejse i de smukke landskaber. Mødeleder: Peter Kristensen. Tlf.: 21 46 10 81.

Bogauktion man. 2/12 kl. 19.30. Aalborg. Det er ikke jul uden bogauktion. Kom og gør en god handel. Kaffe, the og kage kan købes.

TURE

Gravlev Ådal søn. 24/11 kl. 9-12. P-pladsen i ådalen for foden af Rebild Bakker. Vi går den gule rute rundt i ådalen og kigger på årstidens fugle. Måske er vi heldige at se vandstær eller isfugl i de små vandløb, eller en stor tornskade i engene. Turen varer ca. 3 timer. Turleder: Anders Horsten (tlf. 51 94 21 09).

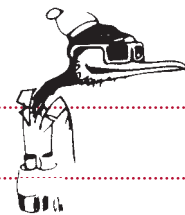
Gråmejserne

Hverdagsture
- specielt for
SENIORER

Hirtshals tirs. 3/12. Kvicklys P-plads Loftbrovej, Bouet, Aalborg kl. 9 (samkørsel) eller Hirtshals Fyr kl. 10. Vi ser på havtræk ved fyret og gennemgår havneområdet for at se efter gråmåge, hvidvinget måge og ride. Måske ser vi Danmarks sidste toplærker. Turledere: Svend Erik Mikkelsen og Tscherning Clausen.

Nordmandshage ons. 15/1. Brugsen i Vodskov kl. 9.30 eller kirken i Hals kl. 10. Vi ser på hvilke fugle der er omkring Hals havn og kører derefter ud på Nordmandshage samt og østkysten til Hou. I fjorden er der chancer for ande- samt vadefugle. I baglandet til Hals er der gode chancer for sangsvaner og canadagæs m. m. Turleder: Poul Erik Sperling og Svend Erik Mikkelsen.

DOF Østjylland



Kontakt:

Kim Skelmosen . Skovsbjergvej 18, Gl. Rye . 8680 Ry

Tlf. 27 73 40 70 . gestaltskelmosen@gmail.com

Følg med i listen over ture og møder på www.dofoj.dk. Der tilføjes løbende nye arrangementer, ligesom der kan være ændringer til nedenstående.

Lokalbladet "Søravnen"

E-mail: soravnen@dofoj.dk

Bladet udsendes til alle kernemedlemmer en gang årligt.

MØDER

Atlas III man. 11/11 kl. 19.30. Naturhistorisk Museum bygning 1141, Bio-X Natur lokalet. Fugletur ved Årslev Eng sø kl. 15 (mødested: p-pladsen ved Byleddet/Søskovvej) og spising kl. 18 inden Thomas Vikstrøm fortæller om projektet, dets baggrund og anvendelsesmuligheder. Ved tilmelding til spising kontaktes Ole Jensen senest 10/11 på tlf. 23 29 01 18.

Ugler i Uppland tors. 14/11 kl. 19.30. Naturhistorisk Museum bygning 1141, Bio-X Natur lokalet. Allan Janniche og Lissi Skriver har besøgt Uppland flere gange, for at se og lytte efter ugler og spætter. Det er blevet til arter som spurveugle, perleugle, slagugle, lapugle, tretået spætte, gråspætte, lille flagspætte, urfugl og tjur m.fl. Arrangeres af Østjysk Biologisk Forening.

Nationalparken 2013 ons. 20/11 kl. 19-21. Molslaboratoriet, Strandkærvej 6, Ebeltoft. Morten DD Hansen genopliver året 2013 i Nationalpark Mols Bjerge. Et år som har budt på både sjældne fugle, planter, sommerfugle mm. Molslaboratoriet byder på en småkage og en kop kaffe. Ingen tilmelding. Mødeleder: Morten DD Hansen (tlf. 61 55 51 47). Arrangeres i samarbejde med Naturhistorisk Museum.

Rejseoplevelser fra Florida og Texas tirs. 26/11 kl. 19.30. Naturhistorisk Museum bygning 1141, Bio-X Natur lokalet. Peter Thomsen fortæller om oplevelser og fugle fra Florida og Texas med bl.a. hvidhovedede havørne, sneglespisende glenter, slangehalsfugle, skarer af hejrer og ænder. Kom og se flotte billeder af en masse spændende arter og få inspiration til selv at planlægge en tur.

Julemøde tirs. 10/12 kl. 19.30. Naturhistorisk Museum bygning 1141, Bio-X Natur lokalet. Fremvisning af medlemmernes egne billeder og oplevelser fra året. Indlæg bedes begrænset til max. 20 minutter. Lokalfdelingen vil være vært med lidt julegodt. Mødeleder: Morten DD Hansen (tlf. 61 55 51 47).

Fugle, orkideer og rauker på Gotland tors. 16/1 kl. 19.30. Naturhistorisk Museum bygning 1141, Bio-X Natur lokalet. Lissi Skriver og Allan Janniche fortæller om fugle, orkideer, sommerfugle og enestående landskaber på Gotland. Arrangeres af Østjysk Biologisk Forening.



I vinterperioden samles skaderne som andre kragefugle til fælles overnatning.
Foto: Ulrik Bruun.

En fuglekiggers bekendelser tirs. 28/1 kl. 19.30. Auditoriet, Naturhistorisk Museum. Bygning 1210, Wilhelm Meyers Alle 210. Kent Olsen fortæller om højdepunkter fra livet som fuglekigger. Med udgangspunkt i billeder og videooptagelser fortælles om årets gang og møderne med sjældne fuglearter. Bemærk: Arrangeres i samarbejde med Naturhistorisk Museum og bliver annonceret i andre medier, så kom i god tid.

Rejseoplevelser fra Europa tirs. 11/2 kl. 19.30. Randers Naturcenter, Gudenåvej 20. Peter Thomsen fortæller om rejseoplevelser fra hele Europa med skrigende spætter, blåhalse, hvidhalsede og rødhalsede fluesnappere, stortrapper plus tusindvis af storke og brogede terner samt spændende pattedyr. Kom og se flotte billeder af en masse spændende arter og få inspiration til selv at planlægge en tur.

TURE

Vinterens fugle ved Gudenåen man. 2/12 kl. 10-13. P-pladsen Fladbrovej/Himmelbovej. Vi besøger Hornbæk Enge. Vi kan forvente at se mange andefugle, bl.a. knarænder, og måske er vi heldige at se isfuglen. Turens længde er 4-5 km. Turleder: Benny Kristensen (tlf. 40 35 4516) og Lars Tom-Petersen.

Julefugletur til Kalø lør. 21/12 kl. 12-14. P-pladsen ved Kalø Slotsruin. Der skulle være chance for alt godt i dykænder samt formentlig spættet sæl og lidt alkefugle. Turleder: Morten DD Hansen (tlf. 61 55 51 47).

Vinterfugle ved sø og å søn. 26/1 kl. 15.50-17.30. P-plads ved Allinggårdsvej. Vi besøger fugletårnet ved Sminge Sø, hvorfra vi måske kan se flokke af sangsvaner komme til overnatning. Mulighed for st. skallesluger, hvinænder, troldeænder, lille lappedykker m.fl. Turleder: Bo Ryge Sørensen (tlf. 86 81 2573).

FUGLEPIGERNE



Udbyhøj/Sødringholm søn. 17/11 kl. 10-14. Sødring Kirke, Sødringholmsvej 12, Havndal. Kystens fugle ved Sødring og Udbyhøj. Vi går en tur langs Sødringholm Strand ved Randers Fjords udløb. Her raster store antal af gæs, ænder og vadefugle. Der vil også være god chance for at se forskellige rovfugle og måske sæler. Turleder: Rikke Rørbech og Lotte Skjærbæk.

Moesgård og Giber Å søn. 8/12 kl. 10-12. Skovmøllen, Skovmøllevvej 51, Højbjerg. Vi håber at se vandstæren, der har sit vinterkvarter ved åen. Medbragt frokost under halvtaget ved Moesgård museum, hvor der bliver serveret en kop varm gløgg. Turleder: Astrid Agerholm og Rikke Rørbech.



DOF Sydøstjylland

Kontakt: Hans Pinstrup . Dalagervej 95 . 8700 Horsens
Tlf. 75 64 2773
www.dof-sydostjylland.dk
E-mail til lokalafdelingen sendes via hjemmesiden

MØDER

Julehygge tirs. 3/12 kl. 19-22. Bygningen, Anlægget 14, Vejle. Alle medlemmer kan møde op og vise deres bedste fuglefotos fra 2013. Lokalafdelingen er vært for kaffe, kage og lidt julegodter.

DOFbasen for begyndere tirs. 7/1 kl. 19-22. Bygningen, Anlægget 14, Vejle. Hvordan bruger man DOFbasen? Hvilke observationer taster man ind og hvad kan de bruges til? Disse spørgsmål og flere andre kan du få svar på denne aften. Conny Brokholm, Jørgen Pagh og Allan Bech fra vil stå for undervisningen.

Generalforsamling tirs. 4/2 kl. 19-22. Bygningen, Anlægget 14, Vejle. Generalforsamling med beretning, regnskab og valg til lokalbestyrelse og repræsentantskab. Efter generalforsamlingen vil Niels Riis, næstformand i internationalt udvalg, fortælle om DOF's internationale arbejde.

Fuglestemmekursus. For alle interesserede. Kurset strækker sig fra marts-maj og omfatter otte mødeaftener á to timer på hverdage samt fire ekskursioner (hver ca. tre timer) i weekender. På kurset vil du med hjælp af en kompetent kursusleder få både teoretisk og praktisk træning af ca. 50 danske fuglearter, så du bedre kan genkende fuglestemmerne efterfølgende. Mødeaftenerne bliver i Bygningen i Vejle kl. 19-21, og ekskursionerne bliver aftalt nærmere den første aften. Prisen for deltagelse er 875 kr. Max 20 deltagere. Tilmelding sker efter først-til-mølle princippet på e-mail (conny.brokholm@mail.dk). Ved tilmelding får du svar på, om du har fået plads på kurset, hvorefter du indbetaler kursusaafgiften. Kurset gennemføres ved min. 12 deltagere. Kursusleder: Conny Brokholm (tlf. 24 49 85 04/75 86 0514).
Dato for mødeaftener: 4/3, 11/3, 25/3, 1/4, 8/4, 29/4, 6/5, 20/5
Dato for ekskursioner: 30/3, 13/4, 13/5, 25/5

TURE

Horsens Nørrestrand lør. 14/12 kl. 10-12. For enden af Rønnevej i Horsens. Vi vil se på årstidens fugle på lokaliteten. Turleder: Hans Pinstrup (tlf. 75 64 2773).

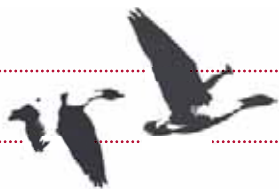
Vejle Fjord søn. 5/1 kl. 10. P-pladsen ved Stark, Ibæk Strandvej 5-7, Vejle. Oplev nogle af de fugle, der tilbringer vinteren på Vejle Fjord. Vi forventer at se hvinand, troldeand, gravand, pibeand og stor skallesluger, og måske er vi også heldige at få isfuglen at se. Turleder: Jørgen Pagh (tlf. 22 66 22 34).



Vandstær ved Vejle å lør. 25/1 kl. 10. P-plads v. Vingsted Mølle overfor Vingsted centret. Vi går en tur på Bindeballestien. Med held ser vi vandstæren svømme ved åen. Ellers ser vi hvad der er af forskellige andre fugle i ådalen netop nu. Turleder: Allan Bech (tlf. 30 66 39 15).

Vestjylland LOKAL

DOF Vestjylland



Kontakt: Formand Lars Holm Hansen
Sandbækvej 26 . 6971 Spjald . Tlf. 97384424
mail: formand@dofvestjylland.dk

Ture: Poul Krag . Skrænten 15, Sevel . 7830 Vinderup
Tlf. 97 44 84 17 / 22 36 02 36 . Mail: poulkrag@tdcadsl.dk

Seniorture: Peder J. Pedersen . Mejdalvej 14 . 7500 Holstebro
Tlf. 97468481 / 23678875 . mail: seniorture@dofvestjylland.dk

Se nyheder og flere ture på www.dofvestjylland.dk

MØDER

Årets ornitologiske oplevelser tirs. 3/12 kl. 19. Aulum Fritidscenter, Markedspladsen 10, Aulum. Vi mødes og ser fotos og film samt får fortalt historier fra årets oplevelser. DOF Vestjylland er vært ved en bid brød og lidt at drikke. Har du et indslag, hører vi gerne fra dig inden mødet. Kontakt Karen Bendtsen (tlf. 97 44 83 12/22 53 02 94).

Generalforsamling tirs. 28/1 kl. 19. Aulum Fritidscenter, Markedspladsen 10, Aulum.

Fuglestemmekursus. For alle interesserede. Kurset strækker sig fra februar-maj og omfatter otte mødeaftener á to timer på hverdage samt fire ekskursioner (hver ca. tre timer) i weekender. På kurset vil du med hjælp af en kompetent kursusleder få både teoretisk og praktisk træning af ca. 50 danske fuglearter, så du bedre kan genkende fuglestemmerne efterfølgende. Mødeaftenerne bliver på Videbæk skole, kl. 19-21. Ekskursionerne bliver aftalt nærmere den første aften. Prisen for deltagelse er 875 kr. Max 20 deltagere. Tilmelding sker efter først-til-mølle princippet på e-mail (jenshasager@yahoo.dk). Ved tilmelding får du svar på, om du har fået plads på kurset, hvorefter du indbetaler kursusafgiften. Kurset gennemføres ved min. 12 deltagere. Kursusleder: Jens Hasager Kirk (tlf. 20 72 83 78).

Dato for mødeaftener: 25/2, 4/3, 11/3, 25/3, 1/4, 8/4, 22/4, 29/4

Dato for ekskursioner: 22/3, 12/4, 26/4 og 24/5

TURE

Skjern Enge søn. 24/11 kl. 9-13. Fugletårnet ved Hestholm Sø. Engene vrimler med gæs og ænder, og på markerne løber viber og hjejler. Havørnene viser ungerne frem og vandrefalken, bjerglærker og lapværlinger ser vi måske også. Turleder: Jens Hasager Kirk (tlf. 20 72 83 78).

Vinterfugle ved Idom-Råsted søn. 12/1 kl. 9-13. Vi kommer forbi et par økologiske frilandsgrisefarme, som tiltrækker mange vinterfugle f.eks. ravne, finker, viber og rovfugle. Derefter besøger vi et par ørreddambrug, som byder på overvintrende vandstær, svaleklire og bjergvipstjert mm. Turleder: Hans Rasmussen (tlf. 97 48 51 88/23 83 85 19).

Thorsminde, Bøvling Klit, Felsted Odde lør. 25/1 kl. 9-12. P-pladsen ved Husby Kirke (nordsiden). Mulighed for ænder og skalleslugere i havnen, måske vadefugle og skærpiber. På Bøvling Klit holder ofte vandrefalk og fjeldvåge til. Felsted Odde er kendt for mange fugle i vågen. Turleder: Svend Erik Petersen (tlf. 97 32 14 21/51 72 46 24).

Gråspurvvene

Specielt for SENIORER



MØDER

Julemøde man. 2/12 kl. 10-14. Baunebakken 8, Sevel, Vinderup. Vi mødes hos Leif Novrup og får en kop kaffe. Vi snakker om fugleoplevelser, og året der går på held. Herefter er der en tur til Geddal eller Rettrup Kær, hvor der er sangsvaner og grågæs. Husk selv at medbringe kaffe. Foreningen er vært med rundstykker. Tilmelding senest søndag d. 1/12 kl. 20 på (leifnovrup@pc.dk/23 31 56 01).

TURE

Veserne, Harboøre Tange mm. tors. 14/11 kl. 9-14. Engbjerg Kirke, Engbjergvej 14, Lemvig. Vi starter i Veserne, hvor der på denne tid er en del gulnæbbede svaner og andefugle. Længere oppe ad tangen møder vi sikkert en del gæs, hjejler og lidt vadere. Turleder: Peder J. Pedersen (tlf. 97 46 84 81/23 67 88 75).

Vinterfugle i Vestjylland man. 6/1 kl. 9-12. P-pladsen ved Søndervig supermarked. Hvide Sande havn og moler kan være gode for måger, vadefugle og andefugle. Vi kører måske til Vest Stadil Fjord og ser, hvad der overvintrer. En meget vejrafhængig tur, så kig på hjemmesiden om evt. ændring/aflysning. Turleder: Jens Ballegaard (tlf. 22 82 11 75 / jballegaard@pc.dk).

Vinterfugle omkring Idom tors. 23/1 kl. 9-13. Idom Kirke. Vi kommer forbi et par økologiske frilandsgrisefarme, som tiltrækker mange vinterfugle f.eks. ravne, finker, viber og rovfugle. Derefter besøger vi et par ørreddambrug, som byder på overvintrende vandstær, svaleklire og bjergvipstjert mm. Turleder: Hans Rasmussen (tlf. 97 48 51 88/23 83 85 19).

Vandstær m.m. i Holstebro ons. 5/2 kl. 9-13. P-pladsen overfor TV/Midt-Vest. Vi håber at få vandstæren at se, foruden spætter, mejser og andre småfugle. Turleder: Peder J. Pedersen (tlf. 23 67 88 75 / 97 46 84 81).

DOF Nordvestjylland



Kontakt: Karsten Hansen . Nørrehede 12, Tange
8850 Bjerringbro . Tlf. 40 47 89 24 . Mail: Kih38@gmail.com

Ture: Martin Høj Hansen. Tlf. 87 51 41 52
Mail: martin.hoj.hansen@gmail.com

Redaktør af Hjejlen: Thorkil Brandt, Tindbæk Byvej 30, 8830 Tjele
Tlf. 87 50 80 40, E-mail: thorkilbrandt@gmail.com

Se mere på hjemmesiden: www.dof-nordvestjylland.dk/

MØDER

Julehyggemøde fre. 29/11 kl. 19. Søndermølle, Vinkelvej 40, Viborg. Traditionen tro afholder vi julehyggemøde, hvor vi håber at se rigtig mange af vores medlemmer. Foreningen byder på frokost og kaffe, og drikkevarer kan købes til rimelige priser. Mødeleder: Gitte og Kaj Jensen (tlf. 23 28 19 42).

Husmandsuglen og specialiserede dinosaurer tirs. 21/1 kl. 19. Søndermølle, Vinkelvej 40, Viborg. Først foredrag om verdens mest talrige ugle og forsøget på at sikre bestanden i Danmark. Derefter hører vi om, hvad der har gjort fuglene til den mest artsrige gruppe af landlevende hvirveldyr. Foredragsholder: Mette Hesselholdt Henne Hansen. Mødeleder: Kaj Jensen (tlf. 23 28 19 42).

TURE

Morgenfugletur til Hald Sø søn. 15/12 kl. 9-12. P-pladsen ved Hald Hovedgård, Ravnsbjergvej 76, Viborg. Vi går gennem parken til ruinen og en tur i Troldeslugten. Mulighed for vandstær, isfugl og bjergvipstjert, og måske møder vi også flokke af sjæggere, vindrosler og kvækerfinker. Turleder: Ole Lilleør (tlf. 20 78 95 87).

Vinterfugle på Agger Tange søn. 5/1 kl. 9. P-pladsen ved færgelejet på Agger Tange. Nytårstur til Agger Tange, som huser en mængde overvintrende fugle, f.eks. storspove, rødben, bjergirisk, vandrefalk og forskellige ænder. Desuden kan der ofte ses sortgrå ryle og med lidt held også bjerglærke, snespurv og mosehornugle. Turledere: Per Buchwald (tlf. 86 67 16 38) og Frits Rost (tlf. 31 38 12 11).



Musvitten er en af de første fugle, vi hører i slutningen af vinteren, og når foråret nærmer sig. Foto: Ulrik Bruun.

Gråmejserne

Nors Sø ons. 20/11 kl. 9-12. P-plads v. sydvestenden af søen v. Vilsbøl Klitplantage. Vi går hen til fugletårnet, hvorfra ulven blev set i efteråret 2012, og ser, hvad sø og skov denne dag kan byde på af ænder, lappedykkere, rovfugle, småfugle o.a. Turleder: Karsten Hansen (tlf. 40 47 89 24).

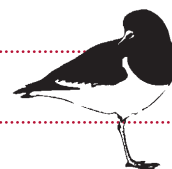
Håsum Enge tors. 12/12 kl. 13-16.30. Shell stationen ved rundkørslen før Håsum, Skive. Vi håber fra fugletårnet at se flere blå kærhøge flyver rundt over rørskovene, før de går til nattero. Vi starter med en lille rundtur omkring engene. Turleder: Anni Ooppelstrup (tlf. 28 93 10 72).

Fugletur i Ormstrup Skov tors. 16/1 kl. 9-12. P-pladsen ved trækstien i Ans. Vi går en tur på 7 km. ad stien fra Ans gennem Ormstrup Skov langs Tange Sø og tilbage. I skoven vil der være gode muligheder småfugle, spætter og rovfugle. Ved vandet sva-ner, ænder, isfugl m.m. Turleder: Karsten Hansen (tlf. 40 47 89 24).

Vandstære- og isfugletur tirs. 4/2 kl. 9-12. P-pladsen ved Niels Bugges Kro, Ravnsbjergvej 69, Viborg. Vi besøger flere forskellige lokaliteter og kigger efter vandstær, isfugl, bjergvipstjert og andre småfugle som spætter, træløbere, mejser m.m. Turleder: Karsten Hansen (tlf. 40 47 89 24).

Sydvestjylland

DOF Sydvestjylland



Kontakt:

Kim Mogensen . Dalsvinget 44 . 7200 Grindsted . Tlf. 40 59 22 44
Email: kim.mogensen@mvb.net

Se også www.dofsydvest.dk

TURE

Mandø lør. 23/11 kl. 8. P-pladsen ved Hovedbiblioteket, Nørregade 19, Esbjerg. Eller den østlige ende af Låningsvejen kl. 8.45. Vi ser, hvad Vadehavssøen gemmer af svømme-, vade-, og rovfugle. Tilmelding senest 21/11 til Kim Mogensen (tlf. 40 59 22 44/kim.mogensen@mvb.net). Turledere: Sven Bødker og Kim Mogensen.

Saltvandssøen og Rickelsbøller Koog lør. 14/12 kl. 8. P-pladsen ved Hovedbiblioteket, Nørregade 19, Esbjerg. Den traditionelle juletur til grænsen der på denne årstid ofte er god for rovfugle. Husk pas. Der er afsat tid til grænsehandel. Tilmelding senest 12/12 til Søren Peder Nielsen (tlf. 40 87 58 82/soren-p@esenet.dk). Turledere: Sven Bødker og Søren Peder Nielsen.



Sønderjylland

LOKAL

DOF Sønderjylland



Kontakt:

Formand Gert Fahlberg, Sottrupskov 10, 6400 Sønderborg
Tlf: 74 46 83 21 E-mail: gert.fahlberg@bbsyd.dk

Ture: Karl Schlichter, Nørremark 36, 6230 Rødekro. Tlf: 74 66 13 96
E-mail: karl.schlichter@privat.dk

Panurus: Gabor Graehn, Nyvang 10, 6400 Sønderborg.
E-mail: gaborgraehn@gmail.com

Se også nyheder og ture på www.dof-sj.dk samt i Panurus

MØDER

Julehygge tirs. 3/12 kl. 19-22. Haderslev Realskole. En aften med mulighed for at flette din egen julefugl. Naturfotograf Torben Andersen viser fotos af fugle og fortæller om oplevelser med kamera i naturen. Afdelingen byder på gløgg og æbleskiver og sørger for materialer. Tilmelding senest d. 29/11 Elisabeth Bech (tlf. 20 40 69 19/ elisabeth.bech@gmail.com) eller Helle Regitze Boesen (tlf. 40 78 16 20/ hrb@regis.dk).

Generalforsamling og årsmøde søn. 2/2 kl. 10-17. Arrangementet starter med en morgentur ved Slivsø (kl. 10 fra p-pladsen ved Søstjernen), efterfølgende årsmøde kl. 13 på Restaurant Søstjernen, herefter generalforsamling med start kl. 15. Dagsorden ifølge vedtægterne. Læs mere på: www.dof-sj.dk, i Panurus eller kontakt formand Gert Fahlberg (tlf. 74 46 83 21/ gert.fahlberg@bsyd.dk). Tilmelding til frokost senest d. 24/1 til Egon Iversen (tlf. 74 41 57 19/ e.iversen@stofanet.dk).

TURE

Formiddagstur til Gråstensøerne ons. 13/11 kl. 9-11.30. P-pladsen ved Slotshaven. Normalt ses ret mange arter, nogle i tusindvis. Turleder: Anker Hansen (tlf. 22 66 02 15). Ring om samkørsel.

Formiddagstur til Kruså Mølle søn. 1/12 kl. 9.30-12. Forsamlingshuset. Vi ser ofte isfuglen, men søen er ellers tilholdssted for mange fugle. Turleder: Orla Jessen (tlf. 74 44 20 72). Ring evt. om samkørsel.

Jul i Søgård Skov tors. 26/12 kl. 10-12. Kør forbi Søgård kaserne ad Søgård Hovvej til P-pladsen midt i skoven. Juletur gennem et varieret israndsområde med mulighed for spætter, rovfugle, overvintrende småfugle og andefugle i Søgård Sø. Turleder: Egon Iversen (tlf. 74 41 57 19).

Tørning Mølle mm. lør. 18/1 kl. 10-13. Tørning Mølle. Vi kigger efter vandstær, isfuglen og natuglen på turen gennem Teglholt Skoven

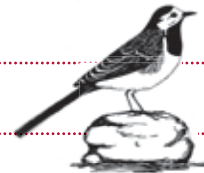
til Christiansdal Vandkraftværk og tilbage. Turledere: Elisabeth Bech (tlf. 20 40 69 19/ elisabeth.bech@gmail.com) og Helle Regitze Boesen (tlf. 40 78 16 20/ hrb@regis.dk).

Trillen, Sydals søn. 23/2 kl. 10-12. P-pladsen i skoven lige før Høruphav. Der ses normalt mange vintergæster såsom ænder, skalleslugere og svaner. Turleder: Kaj Abildgaard (tlf. 74 42 50 05).

Fyn

LOKAL

DOF Fyn



Kontakt:

Formand Henrik Kalckar Hansen, Norddalen 27, 5260 Odense S
Tlf. 30 70 90 38. E-mail: kalckar@webspeed.dk

Eskursionsudvalg

Michael Mosebo Jensen, Gammel Højmevej 104, 5250 Odense SV.
Tlf. 26 82 07 29. E-mail: mmj@doffyn.dk

MØDER

Julefrokost lør. 14/12 kl. 19. Møntergården i Overgade i Odense centrum. Menuen består af dansk julefrokost fra "Salt og Peber" til en pris af 130 kr. Medbring selv drikkevarer. Der bliver nok plads til en lille fuglequiz. Tilmeldingsfrist 1/12, max. 30 deltagere. Betales forud. Tilmelding til Kell (kell.gronborg@oncable.dk). Efter tilmelding modtager du en e-mail med kontonummer.

Kursus med Klaus Malling Olsen kl. 18-21. Naturskolen i Hudevad. Kurset afholdes over tre gange: **Ons. 15/1:** Gæs og svaner. **Man. 3/3:** Ænder og rovfugle. **Tirs. 18/3:** Terner og kjover. Prisen for alle 3 kurser er 325,-. Max. 30 deltagere. Tilmelding til Kell Grønberg (kell.gronborg@oncable.dk). Ved henvendelse vil kontonr. blive tilsendt, og når indbetalingen er registreret, er man tilmeldt. Husk at oplyse navn + tlf.nr.

TURE

Vestfyn rundt søn. 24/11 kl. 8.30. P-pladsen ved fugletårnet, sydsiden af Føns Vang. Efter at have beskuet Føns Vang kører vi mod Eskør og Husby Strand for at se, hvad der rører sig i området af rovfugle, gæs og ænder. Tilmelding til turleder Michael Mosebo Jensen (tlf. 26 82 07 29).

Begyndertur til Brændegård Sø søn. 8/12 kl. 9. Brændegård. Kell og Henrik Kalckar vil traditionen tro fremvise en ørn eller to, og desuden er der gode muligheder for stor og lille skallesluger og diverse dykænder. Tilmelding til Kell Grønberg senest 7/12 på tlf. 20 91 15 06.

Begyndertur til odenseanske lokaliteter søn. 5/1 kl. 9-12. Hovedindgangen til Assistenskirkegården, Kirkegårds Allen, v. Ansgars kirke. Vi ser efter diverse småfugle, bl.a. kernebidere. Derefter går vi til Munkemose for at se efter vandstæren. Tilmelding til turlleder Dieter Maazden på (tlf. 66 16 68 61).

Langtur til ? søn. 26/1. Destinationen afhænger af, hvor der er flest spændende fugle at se på. Ring til turlleder Michael Mosebo Jensen (tlf. 26 82 29 07) dagen før og hør, hvor vi skal hen og hvad tid.

Begyndertur til Stige Ø søn. 9/2 kl. 9-12. Tilmelding til turlleder Dieter Maaszen (tlf. 66 16 68 61), hvor du kan høre nærmere om, hvor I mødes. Der kan være mange andefugle og måske blå kærhøg og havørn.

DOF Storstrøm



Kontakt:

Michael Thelander . Løjtoftevej 175 . 4900 Nakskov . Tlf. 54 92 83 46
E-mail: m.thelander@post.tele.dk
Se mere på hjemmesiden: www.dof-storstroem.dk

RESERVATERNE

Juleænder i Tryggelev Nor søn. 1/12 kl. 13-15. P-pladsen ved Tryggelev Nor. Hvis ikke vinteren har lagt låg på Tryggelev Nor, ligger der mange andefugle i noret på denne tid. Der er også chance for at se havørn. Turlleder: Fugleværnsfondens arbejdsgruppe.

Gulstav mose søn. 1/12 kl. 10-12. P-pladsen i svinget ved Gulstavvej. Årets sidste Åbent Hus-arrangement i fugletårnet. Hvis vejret er med os, inviteres på cowboykaffe og en æbleskive ved bålpladsen. Kakao til børnene. Skønt det er vinter, er der masser af fugle at se på. Turlleder: Fugleværnsfondens arbejdsgruppe.

MØDER

Møder i Næstved kl. 19. Fritidscentret, H. C. Andersensvej 24, Næstved. Parkering ved Fritidscentret, ikke ved Boligselskabet. Kontakt: Finn Jensen (tlf. 51 31 17 39), Bent Nielsen (tlf. 21 74 54 84), Lisbeth Petersen (tlf. 29 91 47 11).

Ons. 27/11: Den varierede natur på Avnø set gennem en årrække ved Finn Jensen.

Man. 27/1: Fuglene ved Saxfjed/Hyllekrog og nogle fra den øvrige verden ved Allan Gudio Nielsen.

Man. 17/2: Fuglene omkring os /Lolland og Falster ved Asbjørn Jensen.



TO THE END OF THE TRAIL AND BEYOND

Oplev dobbelt så meget med den samme mængde brændstof. Tilbered mere mad! Eller medbring mindre gas, for at lette vægten du bærer. Vores nye Eta Power er en alt-i-en brænder, der bringer konkurrenterne i forlegenhed med en effektivitets rate, der er nærmest det dobbelte sammenlignet med traditionelle brændere. Fremragende for miljøet, og endnu bedre for dig. www.primus.se/eta



A PART OF PEOPLE'S
ADVENTURES SINCE 1892

Fenix Outdoor oplyser nærmeste forhandler på tlf.: 8620 2075. Forbehold for trykfejl og udsolgte varer.

Tirsdagsmøder i Allerslev kl. 19. Allerslev gl. Skole, Enghavevej 2b, Allerslev. Kontakt: Holger Jensen (tlf. 55 99 63 45).

3/12: Ordet er frit.

7/1: Stig Jürgensen fortæller om oplevelser i Mongoliet.

4/2: Ole Lund Jensen og Per Hirslund fortæller om "Australien på langs".

Torsdagsmøde i Haslev kl. 19.30. Haslev Bibliotek, lokale 2, Jernbanegade 62, Haslev. Kontakt: Leif Tureby (tlf. 56 31 60 95).

21/11: Anne og Charlotte fra Ravnstrup Fuglereservats gruppe deltog i foråret 2013 i en uge på Malta i BirdLifes overvågningsprojekt mod ulovlig jagt. Kom og hør og se om deres oplevelser derfra.

Torsdagsmøder i Nykøbing F. kl. 19-22. Fjordskolen, Fjordvej 46, Nykøbing F. **BEMÆRK!** Nyt mødelokale: Ungdomskolens gamle lokaler i kælderens. Kontakt: Birthe, Freddy, Asbjørn og Benny (tlf. 25 14 39 39).

5/12: Asbjørn viser billeder, inden vi traditionen tro hygger med æbleskiver og gløgg.

9/1: Palle Sørensen fortæller om halsringmærkede gæs på Lolland og Falster.

6/2: Gert Jeppesen viser billeder fra sin tur til Goa i Sydindien.

Generalforsamling lør. 22/2 kl. 13. Avnø Naturcenter, Flyvervej 40, Lundby. Dagsorden iflg. vedtægterne. Se i øvrigt www.dof-storstroem.dk

Fuglestemmekursus. For alle interesserede. Kurset strækker sig fra marts til maj og omfatter otte mødeaftener á to timer på hverdage samt fire ekskursioner (hver ca. tre timer) i weekender. På kurset vil du med hjælp af en kompetent kursusleder få både teoretisk og praktisk træning af ca. 50 danske fuglearter, så du bedre kan genkende fuglestemmerne efterfølgende. Mødeaftenerne bliver på Iselingskolen, Chr. Richardtsvej 33, Vordingborg kl. 19.30-21.30. Ekskursionerne bliver aftalt nærmere den første aften. Prisen for deltagelse er 875 kr. Max 20 deltagere. Tilmelding sker efter først-til-mølle princippet på e-mail (dof-storstroem@dof-storstroem.dk). Ved tilmelding får du svar på, om du har fået plads på kurset, hvorefter du indbetaler kursusafgiften. Kurset gennemføres ved min. 12 deltagere. Kursusleder: Leif Schack-Nielsen, tlf. 55 86 31 12.

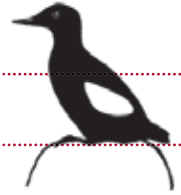
Dato for mødeaftener: 4/3, 11/3, 18/3, 25/3, 1/4, 8/4, 22/4, 29/4

Dato for ekskursioner: 27/4, 3/5, 11/5, 24/5

Begge disse fugle lever af fisk, dog kan fiskehejren også æde mindre pattedyr som fx mus og vandrotte.
Foto: Albert Steen-Hansen.



DOF Vestsjælland



Kontakt:

Formand Rolf Lehrmann . Egevangs Allé 18 . 4180 Sorø
Tlf. 57 83 58 89/30 45 70 35 . E-mail: rolf.lehrmann@gmail.com

Lokalbladet Bladsmutten

Redaktør Henrik Baark . E-mail: bladsmutten@mail.dk

MØDER

Atlas III kl. 19. Der afholdes to infomøder om projektet hvor Irena Levinsky og Thomas Stjernegaard fortæller om projektet og svarer på spørgsmål. Tilmelding senest 17/11. Kom og få mulighed for at være på forkant inden startskuddet lyder 1/3. Find mere information på (www.dof-vestsjaelland.dk).

Man. 18/11: Vandrehjemmet ved Anneberg, Egebjergvej 162, Nykøbing Sj. Tilmelding til lassebraee@hotmail.com

Tors. 21/11: Fugledegård, Bakkendrupvej 28, St. Fuglede. Tilmelding til jette.reeh@gmail.com

Ringmærkningsprojekt i Ghana ons. 20/11 kl. 19-22. Den store mødesal på Holbæk Bibliotek (Nygade 9 - 13, Holbæk). Billeder og indtryk fra 3 ture fra 2011-2013. Foredragsholder: Michael Højgård Hansen. Kontaktperson: Peter Løn Sørensen (tlf. 59 65 99 97).

Foredrag om fuglenes vilkår på Malta tors. 21/11 kl. 19.30. Haslev Bibliotek, lokale 2, Jernbanegade 62, Haslev. Anne Kristensen og Charlotte Stawitzki deltog i foråret 2013 i BirdLife Malta's overvågningsprojekt mod ulovlig jagt. Kom og hør om deres oplevelser.

Generalforsamling søn. 2/2 kl. 14. Skolen på Herredsåsen, festsalen, Klosterparkvej 177, Kalundborg. Fra kl. 13-14 vil der være frokost på skolen. Dagsorden ifølge vedtægterne. Se mere på www.dof-vestsjaelland.dk og i Bladsmutten. Øl og vand kan købes. Inden mødet kan der varmes op med en fugletur (se TURE).

Fuglestemmekursus. For alle interesserede. Kurset strækker sig fra marts-maj og omfatter otte mødeaftener á to timer på hverdage samt fire ekskursioner (hver ca. tre timer) i weekender. På kurset vil du med hjælp af en kompetent kursusleder få både teoretisk og praktisk træning af ca. 50 danske fuglearter, så du bedre kan genkende fuglestemmerne efterfølgende. Mødeaftenerne bliver tirsdage på Sorø Kultur- & Fritidscenter, Frederiksvej 27 (lokale 111), Sorø kl. 19-21, og ekskursionerne bliver aftalt nærmere den første aften. Prisen for deltagelse er 875 kr. Max 20 deltagere. Tilmelding sker efter først-til-mølle princippet på e-mail (rolf.lehrmann@gmail.com). Ved tilmelding får du svar på, om du har fået plads på kurset, hvorefter du indbetaler kursusafgiften. Kurset gennemføres ved min. 12 deltagere. Kursusleder: Jan Kiel. Spørgsmål rettes til: Rolf Lehrmann (rolf.lehrmann@gmail.com).

Dato for mødeaftener: 11/3, 18/3 (lokale 202), 1/4, 8/4, 22/4, 6/5, 13/5, 20/5

Dato for ekskursioner: 22/3, 12/4, 11/5, 24/5

TURE

Rovfugleture ved Jyderup kl. 10. P-pladsen overfor Bromølle Kro. Fra Bromølle Kro kører vi ud til Skarresø, Lille Åmose, Tissø og andre lokaliteter. Turleder: Gerth Nielsen (tlf. 24 98 34 66).
Søn. 1/12, søn. 5/1, søn. 2/2

Skælskørområdet kl. 10. Nedkørslen til campingpladsen ved Skælskø Nor. Vi ser på rastende fugle ved noret og fjorden. Der køres til andre lokaliteter, hvor der er mulighed for blå kærhøg, fjeldvåge, havørn og diverse gæs og svaner. Turleder: Anders Jakobsen (tlf. 40 33 66 41).
Søn. 12/1, søn. 9/2

Alleshavebugten, Vesterlyng og Tranevejle lør. 11/1 kl. 10-14. Kalundborg Vandrehjem. Vi fordeler os i biler for at køre til Alleshavebugten. Når vi er færdige her, kører vi til Vesterlyng og går en tur i området ved Stold, hvorefter vi slutter ved Tranevejle. Turleder: Jens Boesen (tlf. 59 50 10 30).

Isfugl ved Kongens Mølle og ørne i Skarresø søn. 2/2 kl. 9.30-13. Kalundborg Vandrerhjem. Alternativt indkørslen til skoven ved Kongens Mølle kl. 10. Her i forårsmånederne bygger havørnene på deres rede. Vi går tur i skoven ned til Skarresø og ser på ørnene og hvad der ellers er af fugleliv. I området er der også mulighed for isfugl og vandstær. Turleder: Jens Boesen (tlf. 59 50 10 30).

Bornholm

LOKAL



DOF Bornholm

Kontakt:

Formand Carsten Andersen . Bagå 1. 3790 Hasle .
Tlf. 56 96 22 40 . bornholm@dof.dk

Lokalbladet "Gaddisijn"

E-mail: lclemme@mail.dk www.dof-bornholm.dk

MØDER

Julefugleflet tors. 21/11 kl. 19. Biblioteket i Rønne. Vi mødes for at klippe og flette årets fugl efter opskrifterne i Julefuglefletbøgerne. Medbring selv saks, lim, glitterpapir og glanspapir. Foreningen byder på gløgg og småkager. Kontakt: Birthe Egebjerg (tlf. 61 11 33 35) og Karsten Rasmussen (tlf. 24 67 92 06).

Atlas III tirs. 26/11 kl. 19. Biblioteket i Rønne. Thomas Vikstrøm kommer for at præsentere projektet, dets baggrund og dets anvendelsesmuligheder og svarer på opklarende spørgsmål. Medbring kaffe. Foreningen sørger for kage til kaffen samt øl/vand.

FULD POWER HVOR SOM HELST

HYDROGEN REACTOR BRUNTON ENERGICELLE TEKNOLOGI

BRUNTON HYDROGEN REACTOR er din oplader på farten.
Den oplader alt fra din smartphone til din GoPro™.
Du får op til tre dages opladning – mere energi til dit outdoor-eventyr.

HYDROGEN REACTOR oplader:



En brændselscelle indeholder op til seks smartphone opladninger



BRUNTON
POWER FORWARD

www.brunton.com

Fenix Outdoor oplyser nærmeste forhandler på tlf.: 8620 2075

TURE

Rø Plantage søn. 8/12 kl. 8. P-pladsen nord for Borgedalshus på Slettevej. Turen går fortrinsvis ad gul rute samt til den smukke sprækkedal Djævleporten. Ruten fører os gennem både løvskov og nåleskov, langs vandløb og søer. Turledere: Birthe Egebjerg (tlf. 61 11 33 35) og Thomas Christensen (tlf. 30 31 95 40).

Døndalen søn. 5/1 kl. 8. P-pladsen ved Døndalen. Vi går langs Døndal å op til vandfaldet, og hvis det er muligt videre op mod Røvej. I området er der observeret 88 fuglearter, så der er gode muligheder for fine observationer. Turledere Birthe Egebjerg (tlf. 61 11 33 35) og Karsten Rasmussen (tlf. 24 67 92 06).

Nordsjælland

LOKAL

DOF Nordsjælland



Kontakt:

Louise Ekberg. Ved Egedam 9, st. 57. 3400 Hillerød. Tlf. 20 28 72 73
E-mail: louise.ekberg@dofnordsj.dk

MØDER

Generalforsamling lør. 1/2 kl. 10-15. Nødebo Kro, Nødebovej 26, 3480 Fredensborg. Vi prøver et nyt koncept i år. Dagsordenen følger vedtægterne, men vi vil gerne skabe mulighed for og tid til debat om emnerne. Herudover indlægges tid til spisning og en fugletur. Kontakt: Louise Ekberg (tlf. 20 28 72 73).

Fuglestemmekursus. For alle interesserede. Kurset strækker sig fra marts-maj og omfatter otte mødeaftener á to timer på hverdage samt fire ekskursioner (hver ca. tre timer) i weekender. På kurset vil du med hjælp af flere kompetente undervisere få både teoretisk og praktisk træning af ca. 45 danske fuglearter, så du bedre kan genkende fuglestemmerne efterfølgende. Mødeaftenerne bliver på Frederiksborg Byskole, Carlsbergvej 13, Hillerød kl. 19.30-21.30. Ekskursionerne bliver aftalt nærmere den første aften. Prisen for deltagelse er 875 kr. Max 20 deltagere. Tilmelding sker efter først-til-mølle princippet på e-mail (louise.ekberg@dofnordsj.dk). Ved tilmelding får du svar på, om du har fået plads på kurset, hvorefter du indbetaler kursusafgiften. Kurset gennemføres ved min. 12 deltagere. Undervisere: Lars Michael Nielsen, Ivan Olsen, Per Ekberg og Louise Ekberg. Spørgsmål kan rettes til: Louise Ekberg tlf. 20 28 72 73.

Dato for mødeaftener: 6/3, 13/3, 20/3, 27/3, 3/4, 10/4, 8/5, 22/5

Dato for ekskursioner: 30/3, 13/4, 26/4, 25/5

TURE

Selsø og Østskoven søn. 17/11 kl. 10-13. P-pladsen ved Selsø kirke. Vi kan se masser ænder og gæs, gulnæbbede svaner og rovfugle, især ørne og vandrefalk. Turleder: John Andersen (tlf. 40 55 20 34).

Rusland og Pandehave Ådal lør. 23/11 kl. 9-12.30. P-pladsen ved Tegners Museum. Vi går en tur i det dejlige område, hvor der er mulighed for duehøg, stor tornskade og sortspætte. Turleder: Erik Groth-Andersen (tlf. 40 51 05 95).

Nivå Bugt lør. 30/11 kl. 9-12.30. P-pladsen ved Nivå Havn. Vi besøger havnen og fuglereservatet, samt skoven omkring Nivågårds Park. Mulighed for andefugle, rovfugle, måger, og småfugle. Turleder: Ivan Olsen (tlf. 26 21 02 75).

Onsdagsture i Gribskov kl. 9-12. Kagerup Station. Vi går en tur og ser på årstidens fugle i skoven. Turleder: Peter J. Petersen (tlf. 30 63 71 22). **Datoer: 4/12, 29/1**

Torsdagsture i Horserød Hegn kl. 9-12. Den store P-plads ved Hornbækvejen. Vi går en tur gennem Horserød Hegn, og lidt langs Gurre sø og ser årstidens- og stedets fugle. Kontakt: Mogens Holme (tlf. 21 92 99 98). **Datoer: 5/12, 6/2**

Nejede Vesterskov /Alsønderup Engsø søn. 8/12 kl. 9-12. P-plads i Nejede Vesterskov med indkørsel fra Ravnsbjergvej. Vi går en tur i skoven, hvor vi ser efter småfugle. Derefter går vi ud til Alsønderup Engsø og ser på ænder, gæs og måske havørn og ravn. Velegnet for begyndere. Turleder: Erik Mandrup Jacobsen (tlf. 40 40 06 18).

Ud i det blå lør. 28/12 kl. 8-16. P-pladsen ved stationen på Carlsbergvej, Hillerød. Turlederen har kigget på Netfugl og DOFbasen, og destinationen bestemmes af, hvad der rører sig af sjældne eller sjove fugle i nærområdet. Turleder: Erik Groth-Andersen (tlf. 40 51 05 95).

Jyllinge-Roskilde Fjord man. 30/12 kl. 10-12.30. Strandpromenaden/Snekkevej, Jyllinge. Er det frostvejr, ser vi en masse ænder og gæs samt havørne, der jager blyshøns. Turleder: John Andersen (tlf. 40 55 20 34).

Strødam Engsø lør. 4/1 kl. 10-12. P-pladsen i skoven ved Fruebjergvej/Gadevangsvej. På turen vil vi se på vinterens ænder og skalleslugere og med held en isfugl. Turleder: Johannes Bang (tlf. 29 79 52 84).

Kyndby Vig og Sømer Skov søn. 12/1 kl. 9-13. P-pladsen lige før Kyndbyværket. Vi går langs fjorden og ind i skoven. Turen kan byde på vinter invasionsfugle, overvintrende vadere og med lidt held havørn eller vandrefalk. Turleder: Arne Volf (tlf. 21 63 75 67).

RESERVATERNE

Formiddagsfugletur ved Nivå tirs. 26/11 kl. 10.30-13.30. Nivå togstation. Vi følger årets gang ved Nivå og lytter til sang og kald fra de forskellige fugle. Turen er for alle, som ønsker at lære lidt mere om vores hjemlige fugle samt dyre- og planteliv, som Nivå byder på. Turleder: Allan Gudio Nielsen (tlf. 20 89 09 09).

Nivå Bugt lør. 14/12 kl. 9-12. Indgangen til Fugleværnsfondens reservat i Nivå, Strandvejen. Temaet er vinterfugle i bugten samt evt. indlandets småfugle. Turleder: Karsten Winding (tlf. 49 14 50 89).

Tematur om vintergæster søn. 19/1 kl. 9-13. Fokus på de fugle som overvintrer i Danmark. Hvor kommer de fra og hvorfor holder de til i Danmark? Da vi gerne vil kunne køre efter sjældne vintergæster såsom høgeugle og nøddekrige, vil mødestedet blive meldt ud nogle dage før (senest 16/1), så hold øje med hjemmesiden eller kontakt os. Turledere: Per Ekberg (tlf. 30 53 92 45) og Luise Ekberg (tlf. 20 28 72 73).

Militærealerne ved Selsø søn. 26/1 kl. 10-14. P-plads v. Bløst-rød gamle stadion på Sandholmgårdsvej. Vi skal ud på en længere vandretur i et af Sjællands største og smukkeste overdrevsområder. Fokus på stor tornskade, blå kærhøg og måske lille skallesluger ved Sjælsø. Turleder: Søren Andersen (tlf. 60 68 55 45).

Gilleleje Havn søn. 2/2 kl. 10-13. P-pladsen ved REMA 1000, Gilleleje. Gråmågerne og de sortgrå ryler står forhåbentlig i kø på Gilleleje Havn d. 1. februar, så Jan vil prøve at vise dem frem. Turleder: Jan Hjort Christensen (tlf. 30 58 07 35).

Ørnetur i Skåne søn. 9/2 kl. 7.30-17. P-pladsen på Carlsbergvej i Hillerød v. stationen. Der vil være gode muligheder for at se både unge og gamle havørne, kongeørne, røde glenter, musvåger og fjeldvåger. Hvis vinteren ikke er for hård og der er meget sne, vil der også være mulighed for store gåseflokkede på markerne. Turen foregår i privatbiler, hvor hver bil selv deler udgiften pr. bil (DOF foreslår en km.-takst på 2 kr. pr. km), herudover er der en deltagerpris på 40 kr. pr. person. Tilmelding nødvendig til Luise Ekberg (tlf. 20 28 72 73/luisse.ekberg(a)dofnordsj.dk) med information om +/- bil. Turledere: Per og Luise Ekberg.

København LOKAL

DOF København

Vesterbrogade 140. 1620 København V. kbh@dof.dk . www.dofkbh.dk

Fugleture for DOF Københavns medlemmer arrangeres af DOF Travel, Seniorudvalget, Køgegruppen og Roskildegruppen. DOF Travels rejser er annonceret andetsteds i bladet, mens de resterende ture er annonceret nedenfor. Alle ture kan ligeledes ses på vores hjemmeside, www.dofkbh.dk. Alle ture er gratis medmindre andet er angivet.

Betaling af turene

DOF Travel Københavnsafdelingen . Dansk Ornitologisk Forening Vesterbrogade 140A, 1. sal. 1620 København V. . Giro 807 3333 E-mail: travel@dof.dk . www.doftravel.dk

Tirsdagsvagtens kontaktoplysninger

Træffetid: Hver tirsdag fra kl. 18.30-20.00 . Tlf. 33 28 38 00

For betaling af ture arrangeret af Grågæssene, Køgegruppen eller Roskildegruppen se særskilt afsnit.

MØDER

Grønlands fugle man. 27/1 kl. 19. Thorvaldsensvej 40, 1871 Frederiksberg C. Foredrag med flotte billeder v./Carsten Egevang om arter som søkonge, polarlomvie, thorshane, ismåge, rosenmåge og sabinemåge.

Fuglestemmekursus. For alle interesserede. Kurset strækker sig fra marts-maj og indbefatter otte mødeaftener á to timer på hverdage, samt fire ekskursioner (hver ca. tre timer) i weekender. På kurset vil du med hjælp af en kompetent kursusleder få både teoretisk og praktisk træning af ca. 50 danske fuglearter, så du bedre kan genkende fuglestemmerne efterfølgende. Mødeaftenerne bliver på Lundehusskolen, Lersø Park Alle 152, 2100 København Ø kl. 18.30-20.30. Ekskursionerne bliver aftalt nærmere den første aften. Prisen for deltagelse er 875 kr. Max 20 deltagere. Tilmelding sker efter først-til-mølle princippet på e-mail (lars.fugle@gmail.com). Ved tilmelding får du svar på, om du har fået plads på kurset, hvorefter du indbetaler kursusafgiften. Kurset gennemføres ved min. 12 deltagere. Kursusleder: Lars Jensen (tlf. 23 71 17 92/lars.fugle@gmail.com).

Dato for mødeaftener: Tirsdage 25/2, 4/3, 18/3, 25/3, 1/4, 15/4, 22/4, 29/4

SMÅTURE

Gentofte Sø ons. 13/11 kl. 10-13. Nordenden af søen ved Brogårdsvej. På turen gennem Brogård Mose og rundt om søen ses mange andefugle og lappedykkere, i mosen mulighed for stor flagspætte, drosler og med lidt held vandrikse. Turleder: Morten Leisvig (tlf. 36 49 79 11).

Ganløse og Mølleåen søn. 24/11 kl. 9-12. P-pladsen ved Kalkværksvej/Farumvej (Krak 105 B3). Skovens fugle og måske isfugl og vandstær i åen. Turleder: Frands E. Jensen (tlf. 22 75 40 64).

Bognæs og Roskilde Fjord lør. 30/11 kl. 10-14. P-pladsen for enden af vejen til Bognæs. Mulighed for invasionsarter i skoven, langs kysten andefugle og sene vadere samt havørn. Turleder: Frands E. Jensen (tlf. 22 75 40 64).

Mosedede Havn søn. 1/12 kl. 10-12.30. P-pladsen/Restauranten ved Mosede Fort (5 min. fra Karlslunde S-station). Vi går en tur langs stranden og rundt i havnen og ser efter ederfugle, hvinænder, skalleslugere, havlit og måske sjældne måger. Småfugle i buske og træer. Turleder: Troels M. Krogh (tlf. 30 20 91 17).

Vestamager og Klydesøen søn. 8/12 kl. 10-14. Vestamager Metrostation. Vi ser efter rastende vade- og andefugle. Måske er der besøg af havørn og vandrefalk. Turleder: Jesper Sonne (tlf. 26 33 05 54).

Bolund Holm i Roskilde Fjord tirs. 10/12 kl. 9-12. P-pladsen på A6 overfor Lille Valbyvej. Vi går Bolund rundt og hvis tiden tillader det, en tur rundt om Lille Valby og ser hvad årstiden kan byde på. På Bolund kan der være meget sumpet. Turleder: Arne Volf (tlf. 21 63 75 67).

Kyndby Vig og Sømer Skov søn. 15/12 kl. 9-13. P-pladsen lige før Kyndbyværket. Vi går langs fjorden og ind i skoven. Turen kan byde på vinter- og invasionsfugle, overvintrende vadere og måske havørn eller vandrefalk. Turleder: Arne Volf (tlf. 21 63 75 67).





HOW CLOSE IS NOW?



PROSTAFF 5

Fieldscope
82-A

Se den hos:



Livet er fyldt med spændende øjeblikke.

Tålmodighed belønnes med suveræne naturobservationer. Samtidig kræver dine høje standarder optisk udstyr af fineste kvalitet. Som en af verdens førende kameraproducenter tilbyder Nikon et komplet sortiment af ypperlige optiske produkter fra kikkerter med høj ydelse til kompakte fieldscopes beregnet til observationer og digiscoping på lang afstand. Vores innovative teknologi sikrer, at du kan fokusere på naturens bedste motiver – selv i tussmørke.

Nikons optik til eventyr: Fremstillet til at finde de magiske øjeblikke!



Damhussøen lør. 21/12 kl. 10-12. Hjørnet ved Damhuskroen. Er søen isfri ses mange rastende andefugle og måger. I de tilstødende haver småfugle. På Damhusengen ses blandt de mange kragefugle måske overvintrende stære. Turleder: Mikkel Holck (tlf. 26 17 37 63).

Damhussøen tors. 26/12 kl. 10-12. Hjørnet ved Damhuskroen. Er søen isfri ses mange rastende andefugle og måger. I de tilstødende haver småfugle. På Damhusengen ses blandt de mange kragefugle måske overvintrende stære. Turleder: Morten Leisvig (tlf. 36 49 79 11).

Utterslev Mose lør. 28/12 kl. 9-12. Hjørnet af Åkandevej/Pilesvinget. Er mosen isfri ses mange rastende andefugle og måger, måske overvintrende grågæs. Småfugle i røskoven og mosens omgivelser. Turleder: Nikolaj Noel Christensen (tlf. 40 58 39 78).

Ølsemagle revle søn. 5/1 kl. 9-12. P-pladsen ved kiosken på dæmningen. Mulighed for overvintrende vadere og ænder. Med lidt held mosehornugle og enkeltbekkasin. Blandt småfuglene bjergirisk og snespurv. Turleder: Frands E. Jensen (tlf. 22 75 40 64).

Ishøj Enge og Jægersø ons. 8/1 kl. 10-12. Busstoppestedet ved mu-seet Arken. Vi ser hvad der overvintrer i Jægersø og på Ishøj enge, hvor vi har fint udsyn fra fugletårnet. Turleder: Rene Rantzau.

Nordhavnsstubben lør. 11/1 kl. 10-13. Rundkørslen for enden af Kattegatvej (Krak 138 J1). Spændende område med mulighed for mange arter bl.a. lille lappedykker, mosehornugle, bjergirisk og snespurv. Turleder: Alex Rosendal.

Bolund Holm i Roskilde Fjord tirs. 14/1 kl. 9-12. P-pladsen på A6 over for Lille Valbyvej. Vi går Bolund rundt og hvis tiden tillader det, en tur rundt om Lille Valby og ser hvad årstiden kan byde på. På Bolund kan der være meget sumpet. Turleder: Arne Volf (tlf. 21 63 75 67).

Mølleåen og Rådvad lør. 25/1 kl. 9-13. P-plads ved Strandmølleleken på vest-siden af Strandvejen. Turen er velegnet for nye medlemmer. På denne vinter tur langs åen ser vi efter vandstær og isflug, mulighed for mange småfugle i skoven evt. invasionsarter som kvækerfinke, endvidere mulighed for sortspætte, musvåge og duehøg. Turleder: Jan Nielsen (tlf. 40 58 24 46) og Frands E. Jensen.

Kongelunden lør. 1/2 kl. 9-12. P-pladsen midt i skoven. Mulighed for kvækerfinker, dompap, mejser og træløbere. Evt. musvåger eller duehøg. På stranden ud for skoven måske snespurv og bjergirisk samt evt. vadefugle. På vandet forskellige andefugle. Turleder: Stefan Stürup.

Gribskov lør. 1/2 kl. 9-12. Kagerup Station. Mulighed for bl.a. sortspætte, korsnæb, duehøg samt havørn. Turleder: Peter J. Petersen.

Valbyparken og Tippen lør. 8/2 kl. 9-12. Åmarken Station. Vi kigger og lytter efter parkens fugle og ved Kalveboderne ser vi efter andefugle som bl.a. lille skallesluger og lille lappedykker. Turleder: Flemming Christensen (tlf. 28 81 07 83).

CYKELTURE

Vestamager søn. 22/12 kl. 9-12.30. Lågen ved Frieslandsvej. Vi cykler via Hejresøen til Klydesøen, hvor vi fra fugletårnene ser efter rastende vade- og andefugle. Måske er der besøg af havørn og vandrefalk. Turleder: Stefan Stürup.

BUSTURE

Skåne lør. 14/12. Afgang fra Sjælør Station kl. 8.30. Vi besøger områder med mulighed for havørn og kongeørn samt røde glenter. Vi ser overvintrende musvåger, fjeldvåger samt blå kærhøg evt. vandrefalk. Stadig mange rastende gæs på markerne. I skoven mulighed for grønspætte, sortspætte og evt. invasionsarter. Tilmelding sker ved at indbetale kr. 285 for voksne og kr. 260 for unge under 13 år på giro 807 3333 (ved netbank girokort type 01 eller reg.nr. 4180) eller ved check til udvalgets adresse senest 19/11, mrk. B9. Turledere: Jan Nielsen og Jan Hjort Christensen.

Skåne lør. 25/1. Afgang fra Sjælør Station kl. 8.30. Vi besøger områder med mulighed for havørn og kongeørn samt røde glenter. Vi ser også overvintrende musvåger, fjeldvåger samt blå kærhøg og evt. vandrefalk. I skoven mulighed for grønspætte, sortspætte og evt. invasionsarter. Tilmelding sker ved at indbetale kr. 280 for voksne og kr. 140 for unge under 13 år på giro 807 3333 (ved netbank girokort type 01 eller reg.nr. 4180) eller ved check til DOF Travel's adresse senest 10/1. Mrk. B1. Turledere: Mikkel Holck og Rene Rantzau.

Skåne lør. 1/3. Afgang fra Sjælør Station kl. 8. Vi besøger områder med mulighed for havørne, kongeørne og røde glenter. Mulighed for nord-trækkende gæs, musvåger, fjeldvåger, spurvehøge samt blå kærhøg. I skoven mulighed for drosler, korsnæb og trommende spætter. Tilmelding sker ved at indbetale kr. 281 for voksne og kr. 141 for unge under 13 år på giro 807 3333 (ved netbank girokort type 01 eller reg.nr. 4180) eller ved check til DOF Travel's adresse senest 14/2. Mrk. B2. Turledere: Søren Sørensen og Hans Harrestrup Andersen.

RESERVATERNE

Gundsømagle Sø lør. 7/12 kl. 10-13. P-pladsen ved Fugleværnsfondens reservat ved Østrup. Så længe søen er isfri, kan der ligge store flokke af troldænder og måske taffelænder på søen. I røskoven er skægmejerne forholdsvis nemme at få øje på. Turleder: Fugleværnsfondens arbejdsgruppe.

Grågæssene

Specielt for SENIORER



MØDER

Alle foredrag afholdes i Vanløse Kulturhus, Frode Jacobsens Plads 4, 2720 Vanløse. Tæt ved S-tog og Metro. Starttidspunkt kl. 11.30. Der serveres kaffe/the fra kl. 11. Alle foredrag illustreres med farvebilleder. Bemærk ændring i tiden på alle foredrag.

Ons. 13/11: Flotte fugle og nyt fra Fugleværnsfonden. Allan Gudio Nielsen viser fuglefotos fra reservaterne udlandet. Foredraget indeholder spændende nyt fra fondens 21 reservater. Entre: 20 kr.

Ons. 11/12: DOF's internationale projekter - skovklatter og landsbysamfund med afstikkere for naturister v/Thomas Lehmborg, DOF's internationale projektkoordinator. Entre: 20 kr.



Ons. 15/1: Christian Rørdam deltog i 2008 på DOF's tur fra Argentina til Falklandsøerne, South Georgia og Den Antarktiske Halvø. En rejse til nogle af verdens største kolonier af sortbrynet albatros, kongepingviner og søelefanter. En barsk verdensdel med voldsomme isbjerge, 8 pingvinarter, hvaler, pelssæler og mange spændende havfugle. Entre: 20 kr.

Ons. 12/2: Nordøst Island 2008 + "Mine bedste skud gennem årene" v/Peter Vadum. Entre: 20 kr.

TURE

Betaling: Betaling for seniorture foregår udelukkende pr. giro eller bank (ved bankoverførsel: reg.nr. 9541) 6-007-2035 DOF København, Seniorudvalget, Vesterbrogade 138-140, 1620 København V. Evt. framelding til endagsbusture må finde sted senest onsdag før turens afholdelse. Det indbetalte beløb returneres fratrukket et ekspeditionsgebyr på kr. 20/pers. Bemærk: Vi sender ingen bekræftelse på endagsbusture. Du er på listen, hvis ikke du hører fra os. På flerdaysbusture sender vi bekræftelse på din tilmelding.

Kontakt: Jan Chr. Møllerup (tlf. 40 50 84 87/f.mollerup@mail.dk)
Turledere: Elsebeth Gludsted, Jan Nielsen, Finn Jensen og Erik Larsen

Læs det detaljerede program i "Grågåsen" eller under ture på www.dofkbh.dk.

Maderne/Avnø ons. 20/11 kl. 7-17. Bus fra Ballerup Station (opsamling Solrød). Vi forventer gæs og sene vadere. Indbetal 225 kr. på Max. 36 deltagere. Efter 10/11 kan du forhøre dig om evt. restpladser hos Jan Møllerup (tlf. 40 50 84 87).

Kyndby/Selsø ons. 4/12 kl. 8-15. Tur i privatbiler fra Ballerup Station. Vinterfugle, ænder, skalleslugere og gæs. Obligatorisk tilmelding til Pamela Bartholomeusz (tlf. 36 70 51 78) senest 27/11.

Ishøj Strand ons. 18/12 kl. 8-14. P-pladsen ved museet "Arken". Juletur. Medbring som sædvanlig lidt julegodter af forskellig art.

Alsønderup/Pøleåen ons. 8/1 kl. 8-14. Tur i privatbiler fra Ballerup Station. Vinterens fugle, bl.a. svaner, ænder, skalleslugere samt småfugle i skoven. Obligatorisk tilmelding til Pamela Bartholomeusz (tlf. 36 70 51 78) senest 2/1.

Ud i det blå. ons. 22/1 kl. 7-17. Bustur fra Ballerup Station. Vej og vind afgør dagens lokaliteter. Indbetal 230 kr. på giro 60072035 DOF København, Seniorudvalget senest den 9/1. Max 36 deltagere. Efter 15/1 kan du forhøre dig om evt. restpladser hos Jan Møllerup (tlf. 40 50 84 87).

Gundsømagle/Jyllinge ons. 5/2 kl. 8-14. Tur i privatbiler fra Ballerup station. Vi besøger FVF's reservat og kører senere til fugletårnet ved Jyllinge. Vinterens små- og vadefugle. Obligatorisk tilmelding til Pamela Bartholomeusz (tlf. 36 70 51 78) senest 15/1.

Skåne 25/2-27/2. Bustur fra Ballerup Station. Vi bor på Skåne/Tranås Vandrerhjem i dobbeltværelser. Max. 26 deltagere. Indbetal 1800 kr. på giro 60072035 DOF København, Seniorudvalget senest den 25/1. Prisen er inkl. bus, overnatning, 2 x morgenmad og 2 x aftensmad. Frokost står for egen regning og indtages i felten. Mulighed for enkeltværelse mod en merpris på 500 kr.

4-dages forårstur 28/4-1/5. Turen går til Vestjylland, og der vil komme nærmere info i næste nummer Grågåsen samt Fugle og Natur.

MØDER

Billedaften tors. 21/11 kl. 19-22. Det grønne Hus, Vestergade 3C, Køge. Kom med dine egne billeder og for tæl om nogle af dine oplevelser. Kom evt. med forslag til fuglerejser o.l. Allan Kruse lægger for med en tur til Nordnorge i marts 2013. Kontakt evt. Allan mht. til billeder (tlf. 42 45 42 19).

Fjerkursus tors. 16/1 kl. 19. Det grønne Hus, Vestergade 3C Køge. Henning Kaulberg har samlet på fjer siden sit 9. år. Det er blevet til mange tusinde fjer. Han vil fortælle om, hvor og hvornår man bedst kan lede efter fjer, hvordan man kan opbevare dem. Henning tager en stak fjer med, men hvis du har nogle fjer liggende, så tag dem med og lad Henning bestemme dem.

Forårstrækket på Nordstevns tors. 20/2 kl. 19. Det grønne Hus, Vestergade 3C, Køge. Vi lader op til forårstrækket ved at tale om hvilke vindretninger der er gode, samt hvor og hvornår forskellige fuglearter trækker over Nordstevns. Foredragsholder: Søren Mygind.

TURE

Ølseagle Revle lør. 16/11 kl. 10-14. Iskiosken v. dæmningen. Der ses endnu en del ænder og vadefugle. Stenvender, sandløber og snespurv er ofte observeret på denne tid. Turledere: Gitte og Allan Kruse (tlf. 42 45 42 19).

Køge Sydstrand søn. 24/11 kl. 12-15. P-plads lige syd for Hotel Hvide Hus. Vintervadefugle, såsom islandsk rødben, knor tegæs, svømmeænder, dykænder og småfugle såsom bjergirisk og skærpiber. Turleder: Rune Palmquist (tlf. 30 70 00 05).

Strøby Ladeplads lør. 28/12 kl. 10-13. P-pladsen (over for tidl. købmand) ved Vejs ende, Strøby Ladeplads. Gåtur langs kysten og i Magleby Skov. Mulighed for bl.a. havlit, bjergand, lille skallesluger samt småfugle i skoven. Turleder: Søren Mygind (tlf. 22 35 45 50).

Præstø Fjord søn. 26/1 kl. 10-14. Roneklint landsbycentrum. Tur til Maderne og evt. Næbskoven ved Præstø. Mulighed for havørn, vandrefalk, vadefugle, ænder og gæs. Ring, hvis du ønsker plads/har plads i bil. Turledere Gitte og Allan Kruse (tlf. 42 45 42 19).

Ørnetur til Skåne lør. 1/2. Afgang med bus fra Ølby Station kl. 7.35. Hjemkomst kl. 18.10. På turen vil der være mulighed for havørne, kongeørne, røde glenter, gæs m.m. ved de fuglelokaliteter som bl.a. Fyledalen, Sövdesjön og Krankesjön. Tilmelding foretages ved senest d. 11/1 at indbetale 250 kr. pr. person på reg. nr. 1438 - konto nr. 6446478190 mærket med navn og "ørn". Turleder: Søren Mygind (tlf. 22 35 45 50).

Ørnetur på Sydsjælland lør. 22/2 kl. 8-16. Køge Station. Alt efter held, vind og vejr bevæger vi os sydpå gennem den vestlige del af Sydsjælland. Vi fordeler os i privatbiler. Benzin deles mellem deltagerne i de enkelte biler. Turleder: Henning Skjelborg (tlf. 20 71 44 34).

MØDER

Fuglejuleklip søn. 24/11 kl. 13-16. Kæphøj, Låddenhøj, Roskilde. Lær at flette de flotteste fugle. Instruktor: Marie Wolter Bertelsen. Tilmelding til Solveig (sj@kabelmail.dk) senest d. 15/11. Herefter flere detaljer om arrangementet.

Fugledrabene på Malta tors. 23/11 kl. 19-21. VUC, Læderstræde 4, Roskilde. Malta er en lille ø, men den har stor betydning for de rovfugle, der yngler i Europa og hvert år tilbringer vinteren i Afrika. Mange trækfugle går ned og raster på øen, men en del af dem overlever desværre ikke opholdet på øen. Foredragsholdere: Anne Kristensen og Charlotte Stawitzki.

TURE

Strandenge ved Bistrup Parcelgård lør. 16/11 kl. 12-16. Havnekiosken, Roskilde Lystbådehavn. Pibeænder, gæs og bekkasiner. Måske en kærhøg eller en havørn. Et smukt og fredfyldt område ved Roskilde Fjord. Turleder: Rune Palmqvist (tlf. 30 70 00 05).

Bolund søn. 1/12 kl. 10-14. P-plads på Frederiksborgvej ved T-krydset til Lille Valbyvej. Den unikke moræne-knold giver læ og udsigt til fjorden. Mulighed for gæs, ænder, sangsvaner og havørn ved fjorden. På engene kan med held ses snespurv og skærpiber. Turleder: Rune Palmqvist (tlf. 30 70 00 05).

Bognæs lør. 4/1 kl. 9-12. P-pladsen på Bognæshalvøen. Bognæs om vinteren byder på alt lige fra havørn, guldnæbbede svaner og rimfrost til tåge, isdække og stilhed. Turleder: Hans Harrestrup.

Kom til Ørnens Dag landet over 16/2

Søndag den 16/2 afholdes igen Ørnens Dag, og Dansk Ornitologisk Forenings dygtige og engagerede fuglefolk står i spidsen for arrangementerne, hvor hele Danmarks befolkning kan opleve det store vingesus. Så sæt allerede kryds i kalenderen nu, og følg med i næste nummer af Fugle og Natur samt på dof.dk i det nye år, når der kommer mere information om dagen.



Foto:
John
Larsen

Gavekort til bidragydere til DOF's medier

Mange medlemmer og ansatte bidrager med indhold til DOF's medier. Som en anerkendelse modtager bidragyderne fremover gavekort til Naturbutikken efter flg. retningslinjer:

- 1) Anerkendelse for bidrag er som udgangspunkt symbolsk og kan ikke betragtes som aflønning.
- 2) Ansatte og medlemmer af hovedbestyrelserne i DOF og FVJ modtager ikke gavekort for deres bidrag til DOF's medier, da de primært bidrager i arbejdstiden eller con amore.
- 3) Gavekortet udstedes første gang bidraget benyttes af DOF. Ved gentagelse/genbrug i flere medier udstedes ikke yderligere gavekort.
- 4) Artikler på ca. 1500 – 2000 ord anerkendes med et gavekort til Naturbutikken på 200 kr.
- 5) Fotos anerkendes med gavekort til Naturbutikken således:
 - a. 1 foto 100 kr.
 - b. 2-4 fotos 200 kr.
 - c. 5+ fotos 300 kr.
- 6) Udstedelsen af gavekort foregår løbende i takt med at bidragene benyttes.

Dansk Ornitologisk Forening – DOF

DOF er landsforeningen for fuglebeskyttelse og fugleinteresserede

DOF er den danske afdeling af BirdLife International
Vesterbrogade 138-140, 1620, København V
Telefon (10-16, fredag 10-15): 3328 3800
email: dof@dof.dk . www.dof.dk

DOF's formand: Egon Østergaard tlf: 9744 8520,
email: egon.ostergaard@dof.dk

Indmeldelse i DOF: Sker ved indbetaling på girokonto 7 00 08 39
Støttebeløb til DOF's arbejde for fugle- og naturbeskyttelse, som er fradragsberettiget, kan indbetales på samme girokonto.

Årlige kontingenter:

Kernemedlemmer:	kr. 435,00
Ungdomsmedl.(u. 26 år)	kr. 215,00
Medlemmer	kr. 295,00
Husstandsmedlemsskab:	kr. 570,00

Fugleværnsfonden: Fugleværnsfonden er en almennyttig fond stiftet af DOF. Fondens formål er at købe og drive fugle- og naturreservater og formidle viden og oplevelser fra disse reservater. Støttebeløb, som er fradragsberettiget, kan sættes ind på Fugleværnsfondens girokonto 5 09 42 32 . email: fvf@dof.dk . www.fuglevaernsfonden.dk

Naturbutikken: Naturbutikken i Fuglenes Hus tlf: 3328 3838
Åbningstider: Man.-fre. kl. kl. 11-1730, lørdag 10-14. www.naturbutikken.dk

Bor du i
udlandet, kontakt
da venligst DOF for
nærmere oplysninger
om priser.

Djursland, Stubbe Sø Sommerhus ("Bogpeters Hytte") midt i Fugleværnsfondens reservat ved Stubbe Sø udlejes (kun til DOF-medlemmer). Garanti for ynglende topmejsle, broget fluesnapper, hedelærke og rødrygget tornskade. Adgang til søen og mulighed for dejlige ture i nærområdet. Ikke langt til Ebeltoft, badestrand og Djurslands turistattraktioner. Ingen fjernsyn - men fred og ro. Huset er på 80m² (6 pers./to soverum). 2600 kr/uge + el. Henv. Peter Lange, tlf.: 86 95 03 41 eller mail: peterlan@dofoj.dk. Læs mere på www.dofoj.dk/bogpetershytte.

Skagen: Lille hus til to personer. Pris: 2.000 kr. pr. uge. Hjemmeside: www.jjskagen.dk. Tlf. 98 11 56 11.



Udlejes: Vedersø. 4 personer. Toppen af Vest Stadil Fjord. Hyggeligt velindrettet helårshus/ferielejlighed 50 m². Naturgrund ugeneret indhegnet, udsigtshøj. Udsigt til klitter og fredede strandenge. Stort fugletræk samt mulighed for 'lille' sort sol forår/efterår. Rørdrum høres, findes ved Nørre Sø 800m væk. Ynglende tårnfalke i haven. Rigt fugleliv, fodres hele året. Musvåge på foderbræt 25m fra huset. Ugepris: kr. 2.700,- Rengøring kr. 300,- El afregnes. Pris pr. døgn, kr. 450,- inkl. sengelinned og håndklæder. Hund er velkommen. Henv. Anette Schmidt: 22 55 06 00.

Udlejes: Amtoft - Fuglereservat Vejlerne, Thy Nationalpark, Vesterhavet, Limfjorden. I første række til Limfjorden, i Amtoft, udlejes et dejligt og velholdt sommerhus i meget naturskønne omgivelser. Der er desuden kun få kilometer til Nordeuropas største fuglereservat, Vejlerne, og Danmarks første nationalpark, Thy Nationalpark, samt Vesterhavet. Huset: Sydvendt terrasse med panoramaudsigt over fjorden. 82 m². 6 sovepladser fordelt på 3 værelser. Køkken og stue i ét. Bruserum og toilet. Cykler. Kun 300 meter til havn og købmand. Se linket www.Amtoftstrand.dk. Tlf. 86 72 50 05.



Liebhaberhus nær skov og strand

Moderniseret, velholdt og beliggende i rolige, naturskønne omgivelser tæt på Holtug Kridtbrud og ved kendt trækrute. Garage og velplejet have. Skolebus lige uden for døren. Kontakt for yderligere info: 61 68 70 97. Pris: kr. 2.350.000.



Malariafri safari til fugleforskeren Jørgen Rabøl's sydafrikanske reservat

Gør som mange andre fuglefolk: tag med super-engagerede biologer på en anderledes og personlig safari til Sharkati i UNESCO Reservatet Waterberg i Limpopo. Max. 12 deltagere og kun 3 årlige ture. Fantastisk natur med over 300 fuglearter og masser af vilde dyr. Hyggelig lodge med gæstehuse, pool, frodig have. Netfangst, bushwalks, safaris, natur/fugleforedrag, fuglelister mm. Du må også gerne gå egne ture i reservatet. Endvidere mange ture til nationalparker, RAMSAR-område, township, landsbyskole, meteoritkrater, World Heritage Site mm. Medlem af Rejsegarantifonden. 12- og 15-dage all-inclusive: 17.990 og 22.990, nov og feb. Turledere: biologer & medejere Jørgen Rabøl og Danna Borg, www.biotravel.dk tlf: 4585 8512/2484 9392

Limfjorden - Vejlerne Lunt lille træhus, smukt beliggende med helt fri udsigt over Arup Dæmning, fjord og reservat. Helårsbolig, enkelt indrettet til 2-4 pers., med tekøkken, bad, brændeovn og el-varme. Udlejes billigt på dags- eller ugebasis. Tlf. 97 99 33 76. E-mail. lotte.lolk@mail.dk.

Tøndermarsken

Vi kan tilbyde værelser, halmhus og byhus fra 350,- kroner for to personer. Desuden udlejer vi et hyggeligt sommerhus i Ballum (Nationalpark Vadehavet). Flere oplysninger og billeder på www.sovgodt8.dk eller tlf. 74 72 58 06. Familien Carstensen.



Udlejes: Dejligt sommerhus 400 m fra Lild Strand udlejes. Sommerpris 3000 kr., vinterpris 2000 kr. pr uge + el. Huset ligger i fredet område i cykelafstand til Vejlerne. Langs stranden er der 4 km til Bulbjerg. I klitplantagen er der svampe i sæsonen. I stille vejr er der frisk fisk på havnen. 6 faste sengepladser, brændeovn, trådløst net og huset er i øvrigt veludstyret. Kontakt: ullaperu@yahoo.dk

Lars Sund
En morgentræt fuglekiggers bekendelser
Nyudgivelse

Svenske Lars Sund skriver om fugle, fuglekiggere og natur så fuglene synger!

En del bøger burde forsynes med advarselstekster som 'Stærkt vanedannende' [...] Lars Sunds nye bog tilhører den kategori.
Marit Lindquist

Køb En morgentræt fuglekiggers bekendelser hos din e-boghandler.

www.bogreservatet.dk

På tur med DOF Travel

Fuglerejser med indhold

Se de mange tilbud på vores hjemmeside:

www.doftravel.dk



Fuglerejser over hele verden med kvalificerede og erfarne ledere

„HVORDAN FORBEDRER JEG EN STØVLE, DER ER NÆSTEN UOPSLIDELIG?“



OUTDOOR FOOTWEAR
SINCE 1921

„FÅ DEN OMSÅLET IGEN OG IGEN.“

Søren Gudmann
Bjergbestiger, civilingeniør og forfatter



KATEGORI DOBBELTSYNING | BERGLER

En autentisk og hårdfør klassiker til trekking, hverdag eller barsk terræn – en fleksibel Nubuck-støvle med randsyet sålkonstruktion, komfortabel og stabil.

Finix Outdoor Danmark oplyser nærmeste forhandler på tlf. 8620 2075



www.hanwag.de





DU KAN FINDE VORES PRODUKTER
HOS EKSKLUSIVE SPECIALISTFORHANDLERE
OG ONLINE PÅ WWW.SWAROVSKIOPTIK.COM 

CL POCKET EN HAVE FULD AF *HEMMELIGHEDER*

Når du kigger ud af vinduet, ser du glimt af farve, der skyder omkring i din have, før du gør den pragtfulde opdagelse, at en rødkælk er flyttet ind i en hæk. Imens du observerer denne lille gæst og dens iøjnefaldende fjerdragt, leder den ihærdigt efter passende kviste til sin rede. Det er i øjeblikke som dette, at den kompakte CL Pocket-kikkert fra SWAROVSKI OPTIK imponerer med sin unikke optiske kvalitet, optimale komfort under brug og intuitive håndtering. Den perfekte kikkert til hele familien, som altid er lige ved hånden og klar til at bringe de små naturlige vidundere tættere på. SWAROVSKI OPTIK – få endnu mere ud af de særlige øjeblikke.

SEE THE UNSEEN
WWW.SWAROVSKIOPTIK.COM



SWAROVSKI
OPTIK