

FUGLE & NATUR

Vi vil den
GRØNNE OMSTILLING

Klog, klogere, kragefugl

STOR FOTOKONKURRENCE

KOM MED
På tur, i felten,
på fuglestationerne



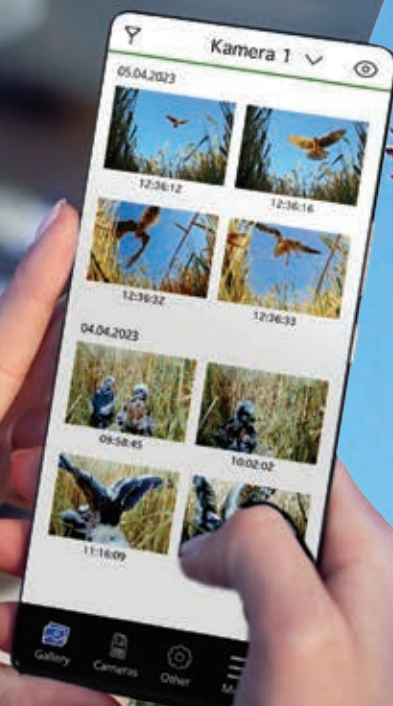
MURSEJLEREN
TORDENFUGLEN,
DER KLØVER HIMLEN

Out in nature with just one click.

Thanks to our reliable trail cameras.

ZEISS

Seeing beyond



ZEISS Secacam 5 & 7

Med vores nye vildtkameraer er naturen kun et klik væk: pålideligt og hurtigt får du billederne på din smartphone og får vigtig indsigt i fugletræk og -bestande.

Det indbyggede multi-roaming SIM-kort sikrer, at kameraet forbliver forbundet til det mest stabile netværk i EU, Schweiz, Storbritannien, Norge og andre europæiske lande.

Fordi du kan vælge mellem et forudbetalt abonnement eller en af vores praktiske servicepakker, er du sikker på at finde den abonnementsmulighed, der passer til dig.

ZEISS Secacams leverer enestående billedkvalitet, især om natten.

Billederne kan til enhver tid ses i den intuitive app.

zeiss.com/nature/trailcam





KOLOFON

Forside

Mursegler.
Foto: Helge Sørensen

Udgivet af Dansk Ornitologisk Forening (DOF) / BirdLife Danmark

Vesterbrogade 138-140
1620 København V
Tlf. 33 28 38 00
(alle hverdage 11-15).
Mail: dof@dof.dk

Redaktør (ansv.):

Karina Demuth
tlf. 20 85 89 69
karina.demuth@dof.dk

Korrektur:

Anne-Grete Ditlevsen

Annoncer:

Josefine Buus Jacobsen

Ture og møder:

Mia Ilander Albrektsen

Oplag:

17.300. ISSN: 1395-8860

Layout og tryk:

KLS PurePrint A/S



PurePrint® by KLS
Producent beregnet af KLS PurePrint A/S

No. 001
KLIMA-NEUTRAL
TRYKSAG



KUNSTIGE FUGLEFJELDE I DANMARK!

Indenfor kongeriget har vi masser af naturlige fuglefjelde i Grønland og på Færøerne, men i resten af landet er det kun klinten Bulbjerg i Thy, der kommer i nærheden af at kunne betegnes som et fuglefjeld. Her yngler der visse år over 400 par rider. Tidligere har stormfuglen mallemuk også interesseret sig for området, men den har aldrig etableret sig som fast ynglefugl.

I Syddanmark træffes alligevel tre arter af alkefugle som ynglefugle. På den flade klippeø Græsholm nord for Bornholm yngler der årligt tusindvis af alke og lomvier, og på kattegatøerne Hirsholmene ud for Frederikshavn yngler tejsten med omkring 1.000 par i havnemolens krinkelkroge.

Vi har altså ynglende fuglearter, der normalt forbindes med lodrette klippevægge, men egentlige fuglefjelde må vi til fx Norge, Grønland og Færøerne for at opleve.

Nu kan der imidlertid være nye muligheder på vej fra en noget uventet kant i form af kunstige og innovative fuglefjelde.

Energiselskabet Ørsted, der bl.a. bygger havvindmølleparker, opførte således i juli 2023 kunstige fuglefjelde tre forskellige steder en kilometer ud for kysten ved Suffolk i Østengland (søg på nettet: HOW03 Nesting Structures). Hvert "fjeld" er konstrueret til at kunne rumme 500 par ynglende rider. Årsagen til opførelsen er, at energiselskabet er i gang med at bygge Hornsea3 på 2,85 GW, som kan forsyne 3 mio. husstande med strøm. Som en del af tilladelsen har den engelske regering krævet kompenserende tiltag for rider, da disse muligvis kan blive påvirkede af opførelsen af den store vindmøllepark længere til havs.

I de kommende år vil udbygningen af havvind tage yderligere fart også i de danske farvande, og den kortlægning af rastende fuglebestande, som Aarhus Universitet endelig er blevet bedt om at foretage for staten, vil vise, hvor det vil være uhensigtsmæssigt at placere vindmøller, bl.a. af hensyn til fuglene.

Også i Holland er man begyndt at stille krav om, at der skal være en positiv effekt på havnaturen, skrev Green Power Denmark i januar 2024. Ecowende, der er en af de store hollandske operatører, vil gøre det ved at sende afskrækkende lyde fra nogle af vindmøllerne, male vingerne så de bliver mere synlige og hæve fundamentterne, så tiphøjden bliver øget med 5-10 meter. Det skal alt sammen reducere risikoen for, at fuglene bliver ramt af møllevingerne. Desuden vil de etablere en korridor gennem parken, hvor der er større afstand mellem vindmøllerne.

Udbudsbetingelser for de kommende 9 GW danske havvindmøller er på vej, og i to områder, det sydlige Nordsøsite og i Kattegat, stilles der krav til, at parkerne har en direkte positiv påvirkning på havmiljøet og biodiversiteten.

Aftalepartierne bag Grøn Fond har i perioden 2024-2030 afsat 500 millioner kroner til Havnaturfonden, der skal bidrage til viden om miljø og natureffekterne af vindmølleudbygningen på havet.

En kraftig udbygning af havvind er et vilkår i årene fremover, så lad os få afprøvet nogle innovative, kunstige fuglefjelde i danske farvande finansieret af Havnaturfonden eller energiselskaberne.

EGØN ØSTERGAARD,
FORMAND DOF





Dansk
Ornitologisk
Forening

BirdLife
DANMARK

GIV NATUREN OG FUGLENE EN HÅNDRÆKNING DER VARER LANGT UD I FREMTIDEN

Ved at betænke DOF BirdLife i dit testamente er du - selv efter din levetid - med til at hjælpe vores truede ynglefugle og sårbare natur.

Læs mere og få gratis hjælp til dit testamente på dof.dk/arv

MURSEJLER

6



Foto: Helge Sørensen

INDHOLD

Mursejler	6
Dus med Johan	12
Danmark siden sidst	16
Kom med	18
Grøn energi	22
Kragefugle	26
Nyt fra verden	30
DOFbasen	32
Birding for børn: Rede og fjer	36
Fotokonkurrence	40
Svartingedal.....	42
Ture og mødekalender.....	46



Foto: Eva Hvelplund



Skovskade Foto: Peter Bonne Eriksen



Foto: Erik Biering



Foto: ørn Dyrnberg Larsen

TORDENFUGLEN, DER KLØVER HIMLEN

Mursejleren flyver på ny over os, hjemvendt fra himmelhavet over Afrika syd for Sahara. Snart vil lyden af sommer genlyde over danske byer, hvor mursejleren har det bedst nær øverste etage.

AF JAN SKRIVER

Engang, da jeg boede nær centrum af domkirkebyen Viborg, kom jeg hjem og fandt en mursejler siddende musestille på mit stuegulv. En mursejler på stuegang, så studser man.

Det var en varm højsommer, og vinduerne i stuen på første sal stod åbne. Fuglen, der var nødlandet, har sikkert været en ung og uerfaren mursejler på udkig efter en redeplads. Ved et uheld var den fløjet ind i min stue, hvor pladsen var trang og startbanen lumsk og lodden.

Mursejleren var landet på gulvet, og dens sylespidse klør, der gør den i stand til at sidde på en lodret mur, sad fast i et tæppe. Forsigtigt måtte jeg lirke fuglens fire tæer fri af den bløde fælde på gulvet og sætte den tilbage i dens rette element, den høje himmel.

Når det er skrevet, er det værd at nævne, at en voksen mursejler selv kan lette, om end med besvær, selv om den ved et uheld er landet på et fladt underlag med sine bittesmå, korte ben, der ikke just er designet som landingsstel. Medmindre dens klør altså sidder fast. Det er og bliver ►





Ligesom gøgen opholder
mursejleren sig kun i tre-
fire måneder i Danmark.
Resten af året er den på
farten under varmere him-
melstrøg på evig jagt efter
'plankton' i himmelhavet.



Foto: Helge Sørensen

- en myte, at en nødlandet mursejler er dødsdømt.

Seks gange til Månen tur/retur

De fleste danske mursejlere ankommer som en af de sidste arter af trækfugle fra troperne omkring midten af maj. Nogle har holdt vinter helt nede i bunden af kontinentet i Sydafrika.

Disse langdistancetrækkere har et imponerende antal kilometer i vingerne. I forhold til sin størrelse er mursejleren en klar nummer ét blandt alle småfuglenes maratonflyvere.

Under forårets træk, hvor fuglene har mere travlt med at nå tilbage til deres yngleområder, end de har om efteråret, hvor vinterkvartererne og en orlov fra pligterne i familielivet venter

forude, kan en mursejler tilbagelægge 800 kilometer i løbet af en dag. Det har forskning ved hjælp af dataloggere afsløret. Det er mere end dobbelt så langt, som fugle af tilsvarende størrelse kan tilbagelægge på en dag. Det er også beregnet, at en voksen mursejler i løbet af et år i gennemsnit flyver 438.000 kilometer. Det svarer til 11 gange rundt om Jorden ved Ækvator.

Da en mursejler kan blive op imod 8-10 år gammel, bliver et helt liv i luften til et astronomisk antal kilometer for en fugl, der vejer under 50 gram. Fem-seks gange til Månen og tilbage igen. Plus minus nogle kilometer.

Kun halvdelen af fuglen sover

Mursejleren er næsten altid på vin-

gerne med en gennemsnitsfart på 70-80 kilometer i timen, og den lander kun for at lægge æg, ruge ud og fostre unger op. Størsteparten af dens liv foregår i luften, hvor den søger sin føde, parrer sig og sover. Ja, selv dens redemateriale af fjer og tilsvarende fruglette ingredienser fanger den flyvende.

Mursejlerens hjerne er indrettet, så kun dens ene hjernehalvdel sover, mens den anden er vågen, en egenkab man nok kan misunde den. Sikke meget man kunne få fra hånden, hvis mennesket havde tilsvarende evner.

På langfart under lavtryk

Vejret afgør i hvilke luftlag, mursejleren færdes. Den lever af luftens svar på

Skrigende mursejlere hører med i lydbilledet i mange danske by-områder fra midt i juni og knap to måneder frem. Morgen og aften flyver grupper af mursejlere i lav højde skrigende rundt om deres redepladser. Ikke alle i grupperne yngler, mange er ungfugle. Mursejleren yngler først, når den er 3-4 år gammel.

havets plankton, nemlig bittesmå edderkopper, fluer og myg, som i stabilt forårs- og sommervejr med højtryk flyver højt til himmels.

Men sætter det ind med lavtryk og ustadigt vejr med rusk og regn, må mursejleren begive sig på langfart for at skaffe føde nok til ungerne og sig selv. En mursejler, der yngler i København, bliver måske nødsaget til at flyve en smuttur til Polen eller Tyskland for at fange insekter, hvis det regner og rusker på hjemmefronten.

Igen er mursejleren perfekt tilpasset livet i luften og de usikkerheder, det fører med sig. Dens æg kan tåle at blive afkølet en tid, uden at det går ud over fosterets udvikling. Og efter klækningen kan ungerne under dårlige vejrforhold gå i en dvalelignende tilstand, hvor de nedsætter deres kropstemperatur og stofskifte i op til 12 døgn. Også de voksne kan i kritiske situationer med dårligt vejrlig gå på vågeblus og klare sig knap en uge uden føde.

Men på gode dage er der ustandseligt bid, når mursejleren fisker i lufthavet. Med sit brede næb på vid gab trawler den afsted og kan fange op imod 10.000 insekter i løbet af en dag. Der er ingen kvoter i det himmelske hav.

Madboller til de sultne unger

Når mursejleren har unger, der skal fodres, lagrer den sine fangster i struben, og til sidst har den en madbold på størrelse med et kirsebær, som så serveres for ungerne, der slet ikke bliver fodret med de samme korte intervaller som andre småfugles unger. Musvitunger skal helst have mad hvert andet eller tredje minut, mursejlerens unger kan tåle at vente i timevis på næste måltid.

Også fældningen af fjerene er tilrettelagt, så himlens hersker aldrig slipper sit tag i tronen. Mursejlere fælder deres fjer over mange måneder, hvor andre småfugle skifter deres fjerdragt i løbet ▶

VANDSVALE OG TORDENFUGL

I gamle dage sagde folketroen, at mursejleren varslede regn, og i Østjylland gik den under navnet 'vandsvale'. I Åbenrå hed den 'tordenfugl' på grund af en gammel folkelig overtro. Mursejlerne har en karakteristisk flugtafdærd, hvor de flyver højt op i luften og derefter dykker hurtigt ned mod jorden. Denne adfærd har ført til troen på, at mursejlerne bringer tordenvejret med sig.

På andre egne havde den navne som 'kirkesvale', 'stensvale' eller 'mursvale'. Navnet 'svale' går igen. Mursejleren er dog ikke i familie med svalerne men er nærmere beslægtet med kolibrifamilien.



Hjælp til bygherrer, arkitekter & energirådgivere

Byggeri og mursejlere
– til alle, der har med byggeri at gøre

Mursejlerne.dk

FAKTA-BOKS

Jesper Toft har med kampagnen 'SOS Mursejlerne' henvendt sig til kommuner, skoler, kirker, virksomheder og etagebyggerier, og med pjecen 'Byggeri og mursejlere – hjælp til bygherrer, arkitekter & energirådgivere' har han indledt en dialog med fagfolk indenfor byggeriet, så de bliver mindet om mursejlerens vilkår.

Kampagnen og de udførlige oplysninger er foreløbig resulteret i, at der er sat redekasser op til mursejlere på 48 skoler, 26 kirker, 15 etageboliger og 3 virksomheder.

www.mursejlerne.dk



Foto: Linda Haupt



Foto: Helge Sørensen

- af få uger. Og mursejlerens vitale svingfjer skiftes et ad gangen, så kursen kan holdes uden dyk i dens virtuose flyveevner.

Fra bjergene i syd til byerne i nord

Mursejleren er oprindeligt knyttet til bjergrige egne, men den yngler også undtagelsesvis i forladte spættehuller i udgåede fyrretræer, som det for eksempel ses i Nordskandinavien. Fuglen menes at være indvandret til Danmark i perioden fra 1100-tallet til 1300-tallet, hvor den etablerede sig i kirker og middelalderens borge. I perioden 1150-1250 blev der landet over bygget mellem 2.700 og 3.100 sognekirker i Danmark. Og i perioden 1050 til 1550 skød der flere end 1.000 borge op i landet. Det gav mursejleren mulighed for at etablere sig som ynglefugl over det meste af landet. Senere flyttede den så ind i det voksende antal byggerier i højden i større danske byer.

Hushjælp for hurtigflyvere

I dag ser situationen noget anderledes ud.

"Alt nybyggeri er i dag hermetisk lukket for hulrugende fugle", forklarer ornitolog Jesper Toft, der siden 2016 har været primus motor i opsætning af cirka 1.800 specialdesignede redekasser til mursejlere i renoverede bygninger og nybyggeri.

"Det er stort set kun byggerier fra før 2. Verdenskrig og etagebyggerier fra 1960'erne og 70'erne, der levner muligheder for ynglende mursejlere. Ja, selv kirketårnene er blevet lukkede. For få årtier siden var mursejleren karakterfugl for danske kirker. Sådan er det ikke længere. Jeg skønner, at der hvert år landet over forsvinder 300-400 ynglepar af mursejlere, hvilket svarer til cirka 3-4 procent af landets bestand, fordi redemulighederne bliver færre. Mursejleren har status som en næsten truet dansk ynglefugl i Danmark. Ved



Foto: Helge Sørensen



at sætte redekasser op kan vi forhåbentlig bremse tilbagegangen”.

Brug DOFbasen, hjælp mursejleren

Jesper Toft opfordrer desuden danske ornitologer til at indtaste flest mulige lokaliteter, hvor der yngler mursejlere, i DOFbasen. Kendskab til ynglestederne gør det nemlig muligt at beskytte rederne, hvis bygningen skal renoveres, da mursejlerens rede er fredet året rundt. En aftentur ved solnedgangstid i juni/juli er alt, hvad der kræves for at lokalisere mursejlerens redested.

”Mursejleren er meget trofast mod sit redested, og hvis indgangen til det bliver lukket, vil den måske i to år vende tilbage og søge efter sin gamle redeplads for derefter at opgive at yngle, tyder det på. Forlader den først en lokalitet, fordi alle bygninger er lukket land, så kommer den ikke tilbage. En forudsætning for at hjælpe med redekasser er, at vi kender de lokaliteter, hvor mursejlerne holder til. Det er her, at indtastninger i DOFbasen kan bruges konstruktivt til mursejlerens bedste”, siger Jesper Toft, der gerne påtager sig at kontakte bygherrer og boligforeninger, hvis han får et praj om, at der yngler mursejlere i bygningerne. ●



Foto: Helge Sørensen

MURSEJLEREN I DANMARK

Mursejleren er udbredt over hele Danmark, men bestanden er tættest i og omkring byer på øerne og i Østjylland.

I Vestjylland kan der være langt mellem mursejlerne. Vestenvinden menes at gøre det sværere for mursejlere langs kysten at fange deres flyvende føde, fordi de små insekter og edderkopper bogstaveligt talt blæser østpå ind i landet.

DOF's Atlas-undersøgelser af den danske ynglefuglefauna har vist tilbagegang for mursejleren i Danmark siden 1970'erne. Det samme mønster ses i Sverige og Storbritannien, hvor arten er rødlistet som næsten truet. Den vigende tendens i antallet af ynglepar menes at være forårsaget af tab af redesteder, brug af pesticider, som fjerner mursejlerens fødegrundlag, og klimaændringer med mere regn, der gør fuglenes træk og fødesøgning vanskeligere.

Dus med himlens fugle

A photograph of a man with glasses, wearing a blue quilted jacket and brown corduroy pants, hanging from a tree branch over a pond. He is smiling and has binoculars around his neck. The background shows a pond with a duck and a line of trees.

FUGLENE ADVOKAT

Som ung var det Johan Løjes drøm at blive biolog. I stedet blev det juraen, der vandt, og det er siden kommet både fuglene og naturen til gode.

TEKST OG FOTO: KARINA DEMUTH

Dus med himlens fugle: Sværger du til Swarovski, Zeiss eller farmors gamle teaterkikkert? Hvad er din største oplevelse som fuglekigger? Og har du et fugletip, som du vil dele? I de kommende numre af Fugle & Natur tager vi rundt i landet og møder nogle af de mange personligheder, der sammen tegner DOF.

”Jeg har været dybt engageret i naturbeskyttelse siden gymnasietiden, hvor vi bl.a. satte os på miljøministerens skrivebord for at skabe opmærksomhed om beskyttelse af skarven”, fortæller DOFs advokat Johan Løje om sit tidlige engagement i fuglesagen.

Egentlig ville han gerne have været biolog, men hans far mente, at jura var et bedre valg. Sådan blev det, og siden har juraen givet rig mulighed for at gøre en forskel, netop når det gælder naturbeskyttelse.

De seneste år har Johan Løje bl.a. kørt en stor retssag, hvor han repræsenterer borgergruppen Amager Fælleds Venner, der arbejder for bevarelsen af Amager Fælled som uerstattelig bynatur og et værdifuldt grønt rekreativt åndehul for byens borgere.

Derudover bruger han en del energi på bestyrelsesarbejde i forskellige grønne organisationer og på at sikre en generel juridisk praksis, der vil gøre det nemmere for borgere og naturinteresserede at protestere mod byggeplaner og projekter.

”Miljøadvokater er typisk hyret af virksomheder eller af staten, hvorimod der er meget få, der arbejder for private borgere, fordi det er svært at finde økonomien til det”, forklarer han om sit virke. ”Dertil kommer, at vi i Danmark implementerer EU’s regler for naturbeskyttelse på en måde, så naturen i princippet er langt dårligere beskyttet end i resten af EU.

Det vil jeg gerne bidrage til at lave om på.”

Hvornår begyndte du at kikke på fugle? Som tolvårig begyndte jeg at hænge ud med en gruppe på 8-10 andre unge mennesker, der samledes ude ved Stevns Klint omkring ornitolog Georg Ruthmann. Her lærte jeg alle de helt basale ting om fugle.

Har du en fuglementor? Udover Georg, så har Knud Falk senere lært mig meget om vandrefalk. Men ellers er jeg ret autodidakt og har aldrig rigtig hængt ud med slænget.

Bedste fugleoplevelse? På en rejse til Hokkaido blev min kone og jeg på en bakketop langt ude på landet overrasket af 200 japanske traner midt i vinterlandskabet. Det var en kæmpe oplevelse. Senere oplevede vi Stellers havørn. Den er noget større end vores hjemlige art, og fordi den er øverst i fødekæden og ikke vant til mennesker, var den meget lidt sky, og vi kunne komme helt tæt på.

Værste fugleskuffelse? En gigantisk ærgrelse var, da der blev observeret taigafluesnapper ved Gentoft Sø i 2019. Netop dén dag var jeg til fodboldkamp på Lyngby Stadion bare to kilometer derfra, og hvis jeg (som jeg plejer) havde tjekket min BirdAlarm, kunne jeg nemt have kørt forbi og set den på tilbagevejen. Kun 48 birdere nåede at se den, og så var den videre.

Bedste fugletips? Tjek BirdAlarm. Jeg er altid klar til at tage en omvej på vej til arbejde for at se en spændende fugl. Men af hensyn til miljøet er der grænser for, hvor meget jeg fræser rundt, og jeg kører fx ikke til Jylland bare for et kryds.

En kikkert indenfor rækkevidde. Fra mit kontor i København har jeg en god udsigt over Fælledparken, der byder på både trane, vandrefalk, forskellige gæs, vendehals, segland og mange andre gode fugle. Derfor har jeg altid en kikkert stående klar i vindueskarmen, og det giver mange fine oplevelser.

Forberedelse. Et tredje tip er altid at forberede sig lidt hjemmefra, hvis man skal ud at se efter en bestemt art.

Selvfølgelig er det fint at få peget en fugl ud, men det giver en langt bedre oplevelse, når man ved præcis hvilke særlige kendetegn, man skal kigge efter. Her er der ofte gode insidertips på Club 300.

Bedste fuglebog? Jeg bruger ikke bøger mere, men mobilen er altid lige ved hånden, og appen Collins Birdguide. Club 300, Netfugl og Fuglestemmer.dk er nu mine vigtigste informationskilder.

Kikkert? Swarovski 8 x 32 er ekstremt lysstærk, nem at holde stille og vejer ikke så meget. Jeg har faktisk to, og den ene er jeg i gang med at få repareret til mit barnebarn. Det lyder måske lidt flot, men jo nemmere det er for hende at se fuglen, jo mere spændende er det. Oplevelsen bliver simpelthen bedre, når man har noget ordentligt værktøj.

Jeg har også et Swarovski skop, der både giver et godt overblik og mulighed for efterfølgende at zoome ind på detaljen.

Kamera? Det gode billede kræver, at man fanger det helt rigtige motiv i det helt rigtige øjeblik. Sådan noget tager tid og kræver typisk, at man er afsted alene, og her bruger jeg Nikon DS 500 sammen med en 200-500 mm zoom, der ikke vejer så meget og giver god værdi for pengene.

Til dokumentation er det nemmest at bruge mobilen, hvor kameraet som en ekstra bonus har en super lysmåler og derfor også fungerer fint i kraftig sol og skygge. Et par hurtige billeder kan give langt mere information, end man kan nå at få i en kikkert, fordi man kan tage det med hjem, forstørre det og tjekke de forskellige detaljer. Det er værdifuldt, især når det gælder fugle, der mest af alt bare er små og brune. Det nager mig nemlig virkelig, hvis jeg

- ▶ har set en art og bagefter ikke er sikker på, hvad det var.

Hvad kan du godt lide ved at opholde dig i naturen? I forskellige religiøse sammenhænge har man sat mennesket først. Men for mig er naturen det grundlæggende, og mit verdenssyn er, at vi som mennesker er underlagt naturens orden og ikke omvendt.

Når jeg er i naturen, lægger jeg altid mærke til det, der er – planter, blomster, forskellige fugle, insekter og andre

arter. Jeg slapper aldrig af og tænker på ingenting, men det giver mig en kærlig mulighed for at koncentrere mig om noget andet end mit arbejde.

Hvad kan du godt lide ved fuglen som væsen? Jeg er dybt fascineret af den måde, hvorpå fuglene er i en flok og af, at de siden tidernes morgen ved egen kraft har kunnet flytte sig længere og hurtigere end os mennesker. At en trane flyver fra Frankrig til Lapland på få dage, og at den ville trække på samme måde, også hvis mennesket som art ikke eksisterede.

Hvem deler du din fugleinteresse med? Min kone er tit med, når jeg tager afsted, og fuglene bringer os til steder, hvor der er meget natur og ikke så mange mennesker. Derudover satser jeg voldsomt på børnebørnene. Martha på snart fem kan allerede en del arter og har på nuværende tidspunkt langt overgået sine forældre. Vi er nået dertil, hvor hun peger en fugl ud, og så er det mig, der indstiller kikkerten for hende og sætter navn på vores fund. Næste step er et medlemskab af Ørneklubben. Det skal Hans og Felix også være med i, når de bliver lidt større.

Yndlingsfugl? Jeg er vokset op i en tid, hvor rød glente var meget sjælden i Danmark. Nu er den fantastiske og smukke fugl alle steder, og det er en fryd at opleve dens akrobatiske bevægelser og beundre, hvordan den bruger halen til at navigere med i hurtige skift.

I den nære natur er der ikke meget, der overgår en dompap med dens sjove papegøjeagtige fremtoning, smukke teglstensrøde bug, lidt melankolske faldende fløjt og de fine triller, når han og hun kommunikerer.

Hvad er du god til? Jeg er god til at spotte fugle og til at opdage, når der er noget spændende. Men jeg er ikke ekspert, hverken på udtryk eller sang, så her læner jeg mig gerne op ad andre, der er bedre end mig. Nogle er meget glade for at dele ud, andre vil helst være i fred og synes, at man skal lade være med at spørge. På den måde



BLÅ BOG

Johan Løje, 61 år, bor ved Mølleåen i Brede, Nordsjælland i gammelt træhus fra 30'erne. Han er gift med Birgitte, og sammen har de Philip, Albert, Gustav og Astrid samt tre børnebørn.

Johan Løje er indehaver af advokatfirmaet Løje IP og underviser sideløbende i immaterielle rettigheder på KU og Kunstakademiet.

Han har været medlem af DOF siden han var 12 år, har 320 danske arter på listen og bidrager pro bone (uden honorar) som DOFs advokat. Løje IP er desuden virksomhedssponsor for DOF.

kan branchen godt være lidt lukket og indspist, og vi kunne som gruppe sagens blive bedre til at dele og formidle.

Hvad er du dårlig til? Jeg er ret dårlig til fuglestemmer, mest fordi det ikke er noget, jeg har brugt tid på at øve. Jeg prøver at lære flere stemmer ved at lytte til en app, når jeg kører bil, og lægge mærke til, hvordan de adskiller sig fra hinanden. Og jeg husker mig selv på, at man bliver god til det, man bruger tid på. ●



NATUR BUTIKKEN

Vesterbrogade 138 1620 København V naturbutikken.dk

Ny stabiliseret
kikkert fra Kite
Optics

BILLEDSTABILISERING LØFTET TIL ET HIDTIL USET NIVEAU

KITE OPTICS 

De nye stabiliserede kikkerter, Kite APC 14x50 og 18x50 ED LI-ION, er designet til præcision og skarphed og repræsenterer en helt ny måde at observere fugle på. Med en imponerende grad af forstørrelse og lysmængde sætter Kite APC 50 ED LI-ION Stabilized kikkerten nye standarder for teknologi og oplevelser. Det enorme synsfelt på 61° (65m v. 1000m) overholder APC 50 ISO-standarder for vidvinkelkikkerter og giver dig en bredere og mere fordybende observationserfaring. Nyd et stabilt billede med minimale misfarvninger takket være kikkertens optiske system, der er udstyret med ED-linser og behandlet med KITE OPTICS' MHR Advance+ coating, som opnår en imponerende 86% lysgennemgang.

KITE APC 50-kikkerterne er robust konstruerede med IPX 7 vandtæthedsklassificering, forseglede elektronik og nitrogenfyldning, hvilket gør dem velegnede til selv de mest fugtige regioner på Jorden. Med en imponerende batterilevetid på op til 38 timer og en smart dvalemekanisme, der forlænger batteriets levetid, er APC 50 klar til lange observationer.

Pris kr. 14.999,- / 15.999,-

Medlemspris kr. 14.249,- / 15.199,-



Op til 18x
forstørrelse
i en hånd-
kikkert!

SIDEN SIDST DANMARK

JAN SKRIVER (JS) OG ANTON GUNDERSEN LIHN (AL)

Havvindmøllepark droppet i vigtigt fugleområde: En stor sejr for trækfuglene

Tusindvis af ederfugle, sortænder, fløjsænder, gråstrubede lappedykkere og rødstrubede lommer i Smålandsfarvandet kan nu drage et lettelsens suk.

European Energy opgiver den store havvindmøllepark Omø Syd, der skulle have ligget i det vigtige fugleområde.

Det er godt nyt for de mange fugle, der hvert år benytter sig af den lavvandede Stålggrund mellem Sjælland og Lolland, siger formand i DOF Egon Østergaard.

“Vi er meget glade for, at man dropper vindmølleparken i Smålandsfarvandet. Det er et fuglebeskyttelsesområde og ovenikøbet af international betydning for blandt andet en række dykænder. Det er vores klare holdning, at havvindmøller er uacceptable i fuglebeskyttelsesområder. Derfor er det en stor sejr for områdets mange raste- og trækfugle, at vindmølleparken nu bliver opgivet”, siger han.

DOF har i mange år kæmpet mod vindmølleparken ved Omø, placeringen er nemlig problematisk. En kvart million vandfugle bruger området som uforstyrret og føderig rasteplads, og det er fældningsområde for talrige ederfugle, sortænder og fløjsænder. /AL



Sortand.
Foto: John Larsen

Fuglevenner donerer over 600.000 kroner til trængt natur i Sydamerika



Båndarasari.
Foto: Sofie
Sarmiento Andersen

Pressede fugle og natur i Ecuador får hjælp af DOF BirdLifes Klima- og Biodiversitetsfond.

En donation på mere end 600.000 kroner fra fonden er med til at sikre opkøbet af 313 hektar ødelagt tropeskov.

Området er blandt de mest artsrige områder i verden, og genopretningen af den forarmede natur vil ikke bare hjælpe de mange fuglearter men også det unikke dyre- og planteliv. Dertil kommer at skoven optager store mængder CO₂.

“Det er vigtigt for os, at vi tager hånd om klimakrisen og biodiversitetskrisen samtidig. Derfor støtter Klima- og Biodiversitetsfonden kun projekter, hvor der både er et stort CO₂-optag og en gevinst for naturen. Og her er projekterne i bjergskovene i Ecuador et godt eksempel på en dobbeltgevinst”, siger Stefan Stürup, der er næstformand i DOF BirdLife og tovholder på Klima- og Biodiversitetsfonden. /AL

Røde glenter manøvrerer ofte uden om snurrende vindmøller

Forgiftning, bil- og togtrafik, illegal nedskydning, kollisioner med elledninger og prædation fra ørne og rovdyr udgør de største trusler for den røde glente, der er en sårbar og truet art.

Vindmøller udgør derimod kun en mindre risiko for de røde rovfugle, viser aktuel international forskning, hvor cirka 2.250 røde glenter har fået en GPS-sender på ryggen. Ni af glenterne er fra Danmark.

”Det er overraskende, at vindmøller figurerer langt nede på listen over dødsårsager blandt røde glenter. Det er bestemt en positiv nyhed. Jeg synes også, det er overraskende, at elledninger udgør en fare for glenterne”, siger Anders P. Tøttrup, der er lektor på Statens Naturhistoriske Museum, Københavns Universitet. Han står i spidsen for den danske del af Life Eurokite, hvor et dusin lande i Europa i løbet af 10 år har GPS-mærket røde glenter og indsamlet data. DOF’s frivillige bidrager med udpegningen af redegtræer, hvor det er muligt at GPS-mærke unger. /JS



DOF's artscaretaker Per Rasmussen med rød glente, der bærer en GPS-sender. Den unge glente er i januar 2024 meldt død i Spanien.

Ørnens Dag: Store vingefang og mange gæster

Knap 3.000 danskere spejdede efter havørne og kongeørne på en snes lokaliteter, da DOF bød udenfor til Ørnens Dag på vinterens sidste søndag.

”Det er imponerende, at så mange danskere deler vores begejstring for ørne, der er de største flyvende ambassadører for den vilde danske natur”, siger Kim Skelmose, der er leder af Projekt Ørn i DOF.

Mindst 67 havørne og 1 kongeørn kom i kikkerten på dagen, hvor der efter næsten to måneder med regn stort set holdt tørt mange steder.

Alle lokaliteter var bemandede med guider og fugleambassadører fra DOF's lokalafdelinger, så ingen blandt publikum var i tvivl om artsbestemmelsen, når de store vingefang viste sig i lufrummet. /JS



Foto: John Larsen

Bolighjælp til stor skallesluger



Foto: Jens Eriksen

Mangel på gamle hule træer ved søbredder og i kystnære løvskove har i årtier gjort det vanskeligt for stor skallesluger at finde naturlige huller i løvtræer, hvor den kan lægge sine æg.

For at råde bod på den store boligmangel har et korps af frivillige ornitologer i DOF de seneste årtier med støtte fra en række kommuner sat flere end 500 specialdesignede redekasser op på over 100 lokaliteter for at friste skalleslugere til at flytte ind.

Og missionen er lykkedes. Formentlig er der tale om mere end en tidobling af bestanden i løbet af få årtier.

”Danmarks bestand af stor skallesluger tæller i dag op imod 200 ynglepar, der stort set alle yngler i de redekasser, som frivillige ornitologer har sat op i artens kerneområder”, siger Jan Blichert-Hansen, der er DOF's artsadministrator for stor skallesluger.

I 1980'erne ynglede blot 15-20 par i kystnære skove i Sydøstdanmark. /JS

Afsted på to hjul. DOF Nordjylland -medlemmer Dorte Holmgaard Jensen og Anders Østerby cykler i april-juni 2024 2.000 km langs den danske kyst, kigger på trækfugle og overnatter bl.a. på DOF's tre fuglestationer.

KOM MED!

Foto:
Kristina Sønderkjær





DOF Ung-lejrene byder på masser af fællesskab, oplevelser og fede fugle.
Foto: Adam Sahl Sønderdal

Som medlem af DOF er der altid noget at glæde sig over, tage sig til og bidrage med. Her kommer et overblik over nogle af de mange muligheder.

AF: KARINA DEMUTH

Tag ud i naturen, lær mere om fugle, få nye bekendtskaber, dyst med venner og familie om at se flest arter, lær noget nyt og rejs rundt i landet eller ud i verden - selv eller sammen med ligesindede. Fugle byder på oplevelser året rundt, og som medlem af DOF er der altid noget at glæde sig over, tage sig til og bidrage med.

► **KOM MED PÅ FUGLETUR.** Sommeren byder på en lang række fugleture over hele landet. Alle medlemmer af DOF er velkomne, og langt de fleste ture er gratis. Der er særlige udflugter for nye fuglekiggere, hverdagsture specielt for seniorer, temature om vadefugle eller rovfugle og meget mere. En tur med turleder varer typisk to-tre timer, og det er ikke nødvendigt at tilmelde sig på forhånd. På www.dof.dk/oplev-fuglene/ture-og-aktiviteter findes en oversigt

► **BLIV TURLEDER.** Går du rundt med en naturformidler i maven, og har du lyst

til at dele din fugleglæde med andre? I lokalafdelingerne er der altid brug for turledere og medarrangører, og det står dig frit for, om du vil koble dig på som hjælper for en af de garvede turledere eller selv arrangere en tur. Tag fat i din lokalafdeling, så hjælper de med det praktiske. dof.dk/aktiv-i-dof/lokalafdelinger.

► **BLIV ØRNEUNGE.** Ørneklubben giver de 6-12-årige en unik mulighed for at opleve fuglene fra landets fedeste fuglespots, lære hinanden at kende undervejs og få en masse fælles oplevelser og viden om fugle og natur. Forældre og bedsteforældre er naturligvis velkomne. ørneklubben.dk

► **BLIV FUGLEAMBASSADØR.** DOF's Fugleambassadører er en stærk gruppe af naturformidlere, der arrangerer ture i DOF's Ørneklub. Som Fugleambassadør bliver du klædt på med inspirationsmateriale, workshops, hoodies og kasketter, og du indgår i et spændende netværk,



Foto: Karina Demuth

hvor man hjælper og inspirerer hinanden. Du behøver ikke at være en garvet ornitolog for at blive fugleambassadør. Det vigtigste er, at du har lyst til at dele din fugle- og naturglæde med DOF's børnebirdere. Lyder det som noget for dig? Så skriv til naturvejleder og leder af Skagens Fuglestation Simon S. Christensen, ssc@dof.dk.

► **SPIL FUGLEBINGO.** Dyst med dine venner og familie på Fuglebingo, der er et gratis app-spil, hvor du får point for de fugle og andre dyr, du ser. Jo mere sjældne, jo flere point. Det er sjovt og nemt at komme i gang.

► **BLIV FUGLEFOTOGRAF.** Fotografiet giver en fantastisk mulighed for at forevige et særligt øjeblik, for at dokumentere og for i ro og mag at kunne studere detaljerne på en fugl, som måske har været svær at artsbestemme i felten. I DOFbasen/Danmarks Fugle, på Netfugl.dk og på forskellige facebook-



En del af glæden ved at se på fugle er de mange storståede naturoplevelser. Her ved Søstede Mose. Foto: Jens Lyhne



Foto: Jan Skrivers

Foto: Ole Friis Larsen



Foto: Eva Hvelplund

sider kan du dele dine billeder med andre fugleinteresserede. Særlig gode skud kan doneres til DOF's billedarkiv, og billeder, der bruges i Fugle & Natur præmieres med et gavekort til Naturbutikken (se også vores fotokonkurrence side 40). Billeder til DOF's fotoarkiv sendes til fotochef Peter Vadum, peter.vadum@dof.dk.

► **TAG PÅ FUGLEKURSUS.** Lokalfdelingerne arrangerer løbende foredrag og fuglekursus. Følg med på lokalafdelingernes hjemmesider og på www.dof.dk/oplev-fuglene/ture-og-aktiviteter. Også aftenskolerne udbyder indimellem nogle spændende kurser, ofte med undervisere med en baggrund i DOF.

► **LÆR MERE PÅ EGEN HÅND.** På www.dofbasen.dk/danmarksfugle, kan du læse om de forskellige arter, høre deres sang og kald, se videoklip og detaljerede kort over, hvor du kan finde dem og meget mere. I felten kan den gratis app DOF's Fuglebog være en god hjælp, når du som ikke så rutineret bir-

der skal identificere en fugl. Her klikker du dig helt enkelt gennem nogle valgmuligheder inden for størrelse, farve og lokation, og så får du præsenteret forskellige muligheder.

► **BESØG FUGLESTATIONERNE.** DOF's tre fuglestationer i Blåvand, Gedser og Skagen er først og fremmest drevet af frivillige, og der er altid brug for nogen, der kan bidrage som træktællere, bage en kage, male de gamle vinduer eller give en praktisk hånd med i havegruppen. Som medlem af DOF har du også mulighed for at overnatte på stationerne – en enkelt nat eller for en længere periode som en del af stationens faste team (overnatning på fælles sovesal ca. 200 kr.) www.dof.dk/fakta-om-fugle/fuglestationer. Lejligheden i Skagen, der har plads til 2-4 personer, kan reserveres for omkring 4.000 kr. for en uge. www.skagenfuglestation.dk/oplevelser/overnatning.

► **BLIV PUNKT- ELLER SPONTANTÆLLER.** Denne form for tællinger er for

den lidt mere øvede ornitolog, fordi de kræver, at du kan artsbestemme fuglene både på udseende og kald. Punkt-tællingen er en af DOF's kronjuveler og giver et meget præcist billede af ændringer i fuglebestandene. Arbejdet er støttet økonomisk af Miljøministeriet og har en enorm videnskabelig værdi, blandt andet i forbindelse med national og international fuglebeskyttelse. Som punkt-tæller vælger du din egen faste rute og tæller de samme steder, indenfor de samme rammer hvert år på samme tid. En spontantælling kan foretages alle steder og tidspunkter på året og døgnet. Du står stille i fem minutter og indtaster alt, hvad du ser og hører af fugle. Kontakt: michael.fink@dof.dk

► **TAG PÅ FUGLEFESTIVAL.** Skagen er et af Danmarks bedste fuglehotspots, og på Fuglefestivalen fire dage i maj mødes ca. 3.000 fugleentusiaster for at tælle trækfugle, se ringmærkning, gå på nattevandringer og deltage i konkurrencen om at finde Skagens sjældneste fugl. www.skagenfuglestation.dk.



Som træktæller gælder det om at være godt klædt på, for det er koldt i de tidlige morgentimer.
Foto: Karina Demuth



Foto: Peter Vadum



Ørneklubben har masser af spændende ture for de 6-12-årige og deres voksne.
Foto: Karina Demuth



På DOFs fuglestationer er der altid noget at tage sig til. Foto: Karina Demuth

► **LEJRTURE OG PIZZAAFTEN MED DOF UNG.** DOF's ungdomsafdeling arrangerer landsdækkende træf for alle unge i alderen 12-29 år, som har interesse for fugle og natur. Lejrene byder på en masse socialt og på mange sjældne og almindelige fugle i felten. En af de nærtstående højdepunkter er forårslejren i kristi himmelfartsferien i Skagen. Der er rift om pladserne, og turen er for længst fyldt op, men den 10. maj er der Åbent Hus på Flagbakken også for dig, der har lyst til at hilse på flokken af unge seje birdere til en hyggelig pizzaaften. I juli går turen til Pre-spasøen i Grækenland med forskellige workshops og overvågning af pelikaner. Efteråret byder på en lejr ved Blåvand, og i december er der fugle-juleklippe-klistre. www.dof.dk/aktiv-i-dof/grupper-og-udvalg/dof-ung.

► **BIDRAG TIL DOFBASEN.** DOFbasen rummer over 33 millioner observationer af danske fugle og er en af grundstenene i DOFs videnskabelige arbejde. Når du er oprettet som bruger, kan du

via app eller på www.dofbasen.dk indtaste alt, hvad du ser af fugle, både de almindelige og de mere sjældne. Læs mere i artiklen på side 32.

► **OPGRADER DIT Udstyr.** Som medlem af DOF er der op til 20% rabat på udvalgte varer i Naturbutikken. Butikken er ejet af DOF og alt overskud går til foreningens hovedformål: at beskytte fuglene og forbedre deres levevilkår nationalt og internationalt. Handler du i Naturbutikken, støtter du en god sag. Kig forbi eller køb online på naturbutikken.dk.

► **BLIV EN DEL AF DE LOKALE FÆLLES-SKABER.** Lokalafdelingerne har en bærende rolle i DOF's organisation, og der er altid brug for flere aktive frivillige. Så kan du lave et regnskab, tage et referat, eller har du lyst til at lave noget praktisk eller være med til at udarbejde naturpolitiske høringssvar i de lokale grønne råd, er du måske lige den, man står og mangler. Find din lokalafdeling på dof.dk/aktiv-i-dof/lokalafdelinger.

► **TAG AFSTED PÅ EGEN HÅND.** På dof.dk/oplev-fuglene/fuglesteder finder du en guide til de bedste fuglesteder med beskrivelse af lokalitetens fugle og henvisning til udsigtspunkter og p-pladser. På www.dofbasen.dk kan du se præcis hvilke fugle, der er set hvor og hvornår. Også netfugl.dk er en oplagt inspirationskilde. Her er de garvede twitcheres beretninger om deres seneste fund og nørdede nyheder om især de mere sjældne arter. På Netfugl kan du også oprette egne artslisters og læse med i andres. Artslisterne findes desuden som pdf - lige til at printe ud og have med i felten. ●

DOF VIL DEN GRØNNE OMSTILLING

Solceller og vindmøller er afgørende i omstillingen fra sort til grøn energi. Men for fuglene, naturen og naboerne, der bliver berørt af nye store energianlæg, kan mødet være noget af en udfordring. I DOF balancerer vi mellem det kritiske og det konstruktive.

AF HANS MELTOFTE, MEDLEM AF DOF'S HOVED-
BESTYRELSE OG FORMAND FOR FORENINGENS
NATURPOLITISKE UDVALG

Den væsentligste forudsætning for en stor del af den moderne verdens ufattelige rigdom er fossil energi. Men de sidste 200 års afbrænding af mere end 100 millioner år gammelt kulstof truer nu med at gøre store dele af Jorden ubeboelig og skabe alvorlige problemer på resten i form af ulidelig hede, udtørring af landbrugsområder, naturbrande, hyppigere voldsomme storme og oversvømmelser.

Også for natur og biodiversitet er klimaændringerne en alvorlig trussel. Arter vil blive presset nordpå og højere op i bjergene og dermed få mindre og mindre arealer at leve på, og der vil ske forsuring af havene, nedbrydning af Arktis og Antarktis og udtørring af vådområder. Herhjemme vil strandengene, som udgør 80 procent af Europas areal med denne naturtype, så godt som alle blive oversvømmet af stigende havspejl.

For at undgå de allerværste skader kæmper mange lande med at erstatte fossilt brændstof med vedvarende energi i form af bl.a. vind-, sol- og vandkraft. Det giver nye problemer, fordi vores energiforbrug er så enormt, at der skal meget store anlæg til at producere strøm og varme nok. Da kun de færreste er begejstrede for at få disse store anlæg som naboer, er der et konstant pres for at få dem væk fra menneskelig beboelse og dermed ud i naturområder og på havet.

Fugle er langt bedre til at flyve uden om vindmøller, end vi først troede

Frygten var stor for, at de mange vindmøller ville dræbe en masse fugle. Men heldigvis viser forskningen, at der er langt mindre problemer med kollisioner, end vi troede. Hovedproblemet er i stedet, at havvindmøller bygges på forholdsvis lavt vand, som er raste-, fældnings- og overvintringsområde for 3-4 millioner svømmefugle. Fuglene kommer hertil så langt væk fra som Nordøstcanada i vest til langt ind i Sibirien i øst. Det gør de, fordi de danske farvande normalt er isfrie, og fordi vi har nogle af Europas største lavvandede områder – det vil sige præcis de samme kvaliteter, der gør dem egnede til havvindmøller. Problemet er her, at en række af disse vandfuglearter holder sig så langt væk fra vindmøller, at de fortrænges fra områder på helt op til 15 km afstand fra mølleparkerne. Alene Horns Rev I har således fortrængt 10.000 sorttænder og mange lommer.

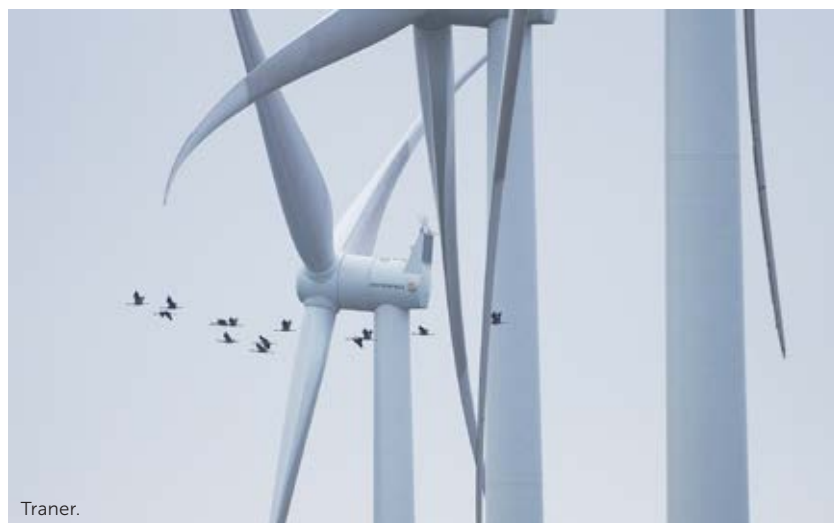
Disse talrige forekomster af svømmefugle er af så stor international betydning, at de er beskyttede af adskillige internationale aftaler, hvoraf EU's fuglebeskyttelsesdirektiv er langt det vigtigste. Ifølge direktivet er 125 danske fugleområder udpeget som særligt beskyttede. Det er altså ikke kun DOF, der insisterer på, at disse områder skal beskyttes, men i langt højere grad de danske myndigheder, der er forpligtede til at beskytte dem. Og nu har det nye Biodiversitetsråd også meldt ud, at naturbeskyttede områder bør friholdes for havvindmøller og

DOF vil fremover koncentrere indsatsen om beskyttelse af de internationalt betydningsfulde fugleområder, hvor det senest er lykkedes at undgå testmøller i Vadehavsområdet og en vindmøllepark på Stålgrundene ved Omø. Foto: Lars Maltha Rasmussen

► Det er et stort problem, at vindmøller på havet fortrænger havfugle som sortænder (th) og lommer (nth) fra vigtige fourageringsområder helt op til 15 km fra møllerne.



Foto: Bo Kayser



Traner.

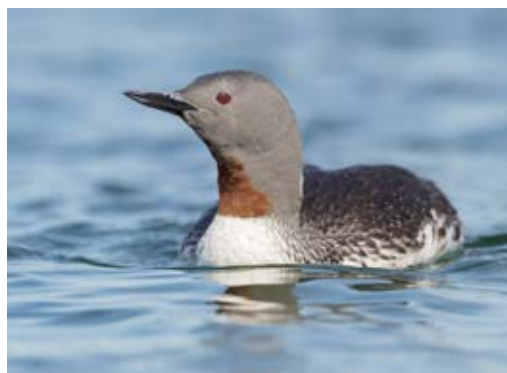


Foto: Torben Andersen

Flere undersøgelser viser, at mange fuglearter er gode til at undgå kollisioner med vindmøller, men der skal selvfølgelig ikke bygges vindmøller i EU-fuglebeskyttelsesområder. Foto: Henrik Haaning Nielsen

energiør, ligesom det seneste politiske forlig om vindmølle- og solcelle-anlæg friholder både Natura 2000-områder og 3-beskyttede moser, enge, overdrev og heder.

Fugle skal ikke forhindre grøn omstilling

Det meget store behov for udbygning med vindmølle- og solcelle-anlæg er udfordret af klager fra mange sider, hvor DOF's frygt for fuglekollisioner har udgjort en del. Som man kunne forvente, har det fået myndighederne til at stramme reglerne for klager, og det har fået DOF til at genoverveje vores position. "Vi vil således koncentrere os om beskyttelsen af de internationalt betydningsfulde områder, hvor det senest er lykkedes at undgå testmøller i Vadehavsområdet og en vindmøllepark på Stålgrundene ved Omø", siger DOF's formand, Egon Østergaard.

Det betyder selvfølgelig ikke, at vindmøller andre steder er uproblematisk. Der er hidtil blevet dræbt mindst 33 havørne ved danske vindmøller. Men da ørnene flyver hid

og did overalt i landet, kan der ikke udpeges særlige zoner for dem. Heldigvis opholder de sig langt det meste af tiden i netop EU-fuglebeskyttelsesområderne og er dermed beskyttede. Der vil årligt blive dræbt ørne ved danske vindmøller, så vi må leve med, at det tager lidt længere tid at nå over 200 par ynglende havørne i Danmark. Men der skal selvfølgelig ikke bygges vindmøller midt i en flaskehals for fugletrækket eller nær en overnatningsplads for mange havørne.

Vi skal således i højere grad prioritere indsatsen i forhold til vindmøller, så vi koncentrerer vores modstand mod stærkt problematiske placeringer, mens vi omvendt vil være parate til at melde ud, at en placering er uproblematisk, hvis der ikke er væsentlige fugleforekomster. Vi skal leve op til DOF's nyligt vedtagne naturpolitik, hvor det i indledningen slås fast, at "DOF er som grøn organisation stærkt optaget af og bekymret over klimaforandringerne og disses betydning for mennesker, økosystemer og biodiversitet. Udfasning af fossilt baserede brændsler og en omstilling til vedvarende

energi er en nødvendighed for at beskytte klodens økosystemer og klima mod dramatiske og irreversible forandringer."

Solcelleparker og naturhensyn

Der foreligger meget lidt forskning i solcelleparkers effekter på fugle. Fugle og andet dyreliv trives åbenbart i solcelleparkerne, hvis der indtænkes naturhensyn i form af urterig vegetation og levende hegn, og der skal jo ikke så meget til, før det er langt bedre end en bygmærk. Omvendt udgør etablering af solcelleparker på udtagne lavbundslande et potentielt konfliktområde. Med regeringens intention om at udtage 100.000 ha tørveholdige lavbundslande af dyrkning og vådgøre dem for at stoppe den kolde afbrænding af tørven og dermed stoppe betydelige udslip af drivhusgasser har naturorganisationerne en kæmpe chance for at få genetableret blandt andet nogle af de tabte ådale, hvor der i tidligere århundreder yngede masser af engfugle.

Her håber solcelleindustrien på at kunne udnytte nogle af disse vådgjorte arealer til solcelleparker. Men det er svært at forstå, hvordan man kan drive solcelleanlæg på arealer, der står under vand store dele af året, og det vil forhindre fremtidig naturgenopretning på arealerne.

Ansvar og planlægning

"Problemet på havet er, at Energistyrelsen i mange år har undladt at gennemføre den strategiske planlægning, som kunne have kommet problemerne i forkøbet. Man har lurepasset og åbenbart håbet, at man kunne komme uden om naturinteresserne", siger Egon Østergaard. Nu lader det så til, at man endelig er vågnet op, og vi ser meget frem til en udredning, der er på vej fra Aarhus Universitet om no-go-områder for vindmøller på havet. Vi er nemlig overbeviste om, at fugleinteresser ikke vil være i vejen for vindmøller og andre anlæg på i hvert fald 70 % af vores søterritorium.

Kan DOF så ikke bidrage med noget? Jo, vi skal først og fremmest fastholde myndighederne på deres forpligtelser i henhold til internationale aftaler. Og så kan vi være med til at forhindre, at lokale beboere misbruger fugleforekomster til at spænde ben for vindmøller, der ikke er i væsentlig konflikt med fugleinteresser. Men hvis vi på den måde skal spille en positiv rolle, skal Energistyrelsen og vindmølle- og solcelle-industrien også respektere naturinteresserne.

Vi står over for en massiv udbygning med vedvarende energianlæg. Det bliver i en målestok, som overgår alt, hvad vi har set indtil nu. DOF skal bidrage til denne transformation så konstruktivt, som vi kan ved at støtte udbygningen alle steder med uvæsentlige konsekvenser for fugle og anden biodiversitet. Ikke alene vil støtten være et vigtigt bidrag til at lette udbygningen med vedvarende energi. Den vil også skabe stor respekt om DOF, og gøre os troværdige, når vi modsætter os etablering af energianlæg på steder, hvor det er i konflikt med vitale naturinteresser. ●



Williams
REJSE

Spændende natur- og fugleoplevelser

Er du glad for store rejseoplevelser, og ønsker du at opleve enestående natur, spændende fugle og andre dyr, så tag med på en af vores oplevelsesrige naturrejser, hvor der naturligvis også er tid til hygge sammen med de andre rejsende.

Tre spanske nationalparker

Vil du med på en fælles oplevelse, hvor vi skal udforske nationalparkerne Cabaneros, Tablas de Daimiel og Monfrague. De tre nationalparker ligger i regionerne Extremadura og La Mancha. Områderne er noget af Europas mest uberørte natur.
8. september - 14. september 2024 Kr. 9.585, -

Portugals unikke natur

På denne rejse kan du opleve Portugals smukke natur, ved det spændende område Parque Natural do Vale do Guadiana og hele kysten fra Sagres til den spanske grænse hvor floden River Guadiana løber ud i Atlanterhavet. 10. september - 17. september 2024 Kr. 12.885, -

Georgiens store fugletræk

På denne rejse har vi fokus på at opleve de store fugletræk der trækker forbi området ved Batumi på vej mod syd. Vi opholder os fire dage i området tæt på kysten, hvor de store træk kommer. Fra området ved Batumi kører vi mod de lave Kaukasus bjerge, hvor vi skal opleve den enestående natur, og stoppe ved de spændende søer og floder på vejen. 22. september - 29. september 2024 Kr. 13.885, -

Klostermosevej 140, 3000 Helsinger - Tlf. 2022 1990 - fw@williams.dk - williamsrejser.dk

At sove sammen i store flokke giver sikkerhed. Der er mange øjne som kan holde vagt, og det er let at forsvinde i mængden. Især råger, men også krager, alliker og husskader benytter sig gerne af fælles overnatningspladser.



Foto: Jan Skriver

KLOG, KLOGERE, KRAGEFUGL

De kan bruge redskaber, forudsige andres næste træk, løse opgaver og lære af deres erfaringer. Umiddelbart leder det tankerne hen på primater, men de samme egenskaber gør sig gældende for kragefuglene, som hører blandt de klogeste fugle, der findes på vores klode.

AF LENE MIDTGAARD

På verdensplan findes ca. 135 fugle i familien kragefugle (Corvidae), som også vores hjemlige kragefugle hører til. Kragefuglene under danske himmelstrøg tæller ravn, gråkrage, sortkrage, husskade, allike, råge, skovskade og den sjældne nøddekrige.

Generelt har de fleste kragefugle været gode til at tilpasse sig udviklingen i det danske landskab og er stadig, på trods af nedgang i bestanden for nogle af arterne, relativt almindelige. Derudover er de heller ikke kostforagtere, og de kan finde føde ved at pille i bark og tørre kokasser efter skjulte insekter, æde ådsler eller menneskenes bortkastede madrester. Alle der færdes i eller jagttager naturen, vil derfor have set mange arter af vores hjemlige kragefugle, og mange vil formodentlig kunne fortælle en historie om en særlig oplevelse med dem.

Fugle med et blakket ry

"Det er Klogskaben og den vidt drevne Listighed, der har skabt Kragernes og Skadernes Ry, men det er ogsaa det, der har skabt deres slemme Rygte og gjort dem forhadte . . .". Sådan skriver Poul Hansen i bogen 'Det sorte Pak' fra 1945, som netop omhandler kragefuglene. Som citatet antyder, er det ikke alle, der har varme følelser for de intelligente fugle. En husskade som stjæler æg eller unger i småfuglenes reder, og krager eller ravne som fanger harekillinger, vækker ofte stærke følelser. Og når det kommer til råger, der larmer og laver markskader, eller alliker der bygger reder i skorstene, vil nogle også ønske, at de finder et andet nabolag at slå sig ned i.

Netop kragefuglenes rolle som prædatorer er kilde til deres ringe popularitet i flere kredse. Men hvor stor betydning har det egentlig for bestanden af småfugle i haven eller småvildtet i det åbne land, at kragefuglene tager deres del af æg og yngel?



Foto: Steen E. Jensen

Mange oplever at prædationsraten af især jordrugende fugle er blevet meget høj, og det er derfor nærliggende at konkludere, at kragefuglene er en væsentlig årsag til, at flere jordrugende fugle er i tilbagegang. Hos småfuglene vil prædationen naturligvis kunne have en effekt på lokalt plan, men fødemangel har en større effekt på bestandene, end en husskade i nabolaget. Den øgede prædationsrate hænger derfor ikke nødvendigvis sammen med, at der er blevet flere kragefugle, men en kraftig forringelse af levesteder kan medføre, at betydningen af prædationen bliver så meget desto større. Der er nemlig ikke noget, der tyder på, at der er fremgang i bestandene af kragefuglene ud over hos ravn og allike. Den danske sommerbestand af grå- og sortkrage har ifølge DOFbasen været

stabil i perioden 2007-2023, mens bestanden af husskade har været i tilbagegang siden 2006.

Kragefuglene kaldes af nogle 'de sorte fugle' som en fællesbetegnelse, som kunne indikere, at man betragter dem som flere alen af samme stykke. Men kig-

ger man nærmere på deres adfærd, vil man opdage, at de er meget forskellige.

De kloge kragefugle

Primaterne betragtes ofte som de mest intelligente dyr, men studier af kragefugle viser, at deres evne til at genkende

“

Det er Klogskaben og den vidt drevne Listighed, der har skabt Kragernes og Skadernes Ry, men det er ogsaa det, der har skabt deres slemme Rygte og gjort dem forhadte.

”

DE KLOGE KRAGEFUGLE

'Fællesskab gennem Fugle' er et projektsamarbejde mellem DOF, Danmarks Jægerforbund og Danske Herregårdsjægere finansieret af 15. Juni Fonden. I projektet inddrages frivillige fra alle tre organisationer med henblik på indsamling af data om kragefugle og deres indflydelse på bestande af andre arter.

I delprojektet 'Kragefugle' sker det gennem indberetning af oplysninger om kragefuglene, hvor du møder dem: I din have, på jagtreviret eller andre steder. Formålet er dels at kortlægge forekomsten af kragefugle og dels at undersøge, om tilstedeværelsen af kragefugle har en effekt på havens øvrige fuglearter og hvilke holdninger der er til kragefuglene.

Hjælp os ved at svare på vores spørgeskemaet på kragefugle.dk

Skovskaden er en udpræget skovfugl, men findes også ynglende i større parker og på kirkegårde, også i byerne.
Foto: Linda Vendelbo

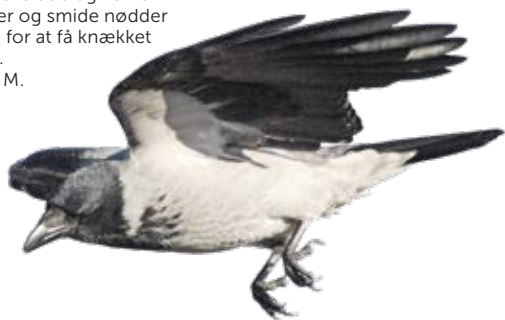


Alliken er næsten altædende, men den søger hovedsagelig sin føde på græsmarker eller plæner, hvor den tager larver, biller, edderkopper, snegle og orme. Foto: Steen E. Jensen



Kragefugle kan bruge redskaber, og knække nødder ved at gentagne gange flyve op og lade nødden falde til jorden. Eller endnu smartere: Sidde og vente på kørende biler og smide nødder ned foran dem for at få knækket den hårde skal.

Foto: Johanna M. Hartmann



venner og fjender, benytte logik og lave redskaber, overgår chimpansernes. Forskere ved Washington Universitet har dokumenteret, at både tamme og vilde krager kan genkende mennesker, de har haft kontakt med, og at de aktivt advarer deres artsfæller mod personer, som de har haft dårlige erfaringer med.

Som eksempel på kragefuglenes evne til logisk tænkning, kan nævnes studier på Universitetet i Strasbourg. Her har man lavet forsøg, hvor krager og ravne blev præsenteret for kedelige fødeemner, som de kunne bytte til mere attraktive godbidder, hvis de undlod at spise det første, de blev præsenteret for. Forsøgene afslørede at fuglene i flere tilfælde forstod, at det kedelige stykke brød kunne byttes til en lækker vindrue, hvis de undlod at spise det i op til fem minutter.

Årsagen til kragefuglenes intelligens skal findes i deres hjernes størrelse. Set i forhold til kroppens størrelse, har kragefuglene større hjerner end de fleste andre fugle og er endda på niveau med menneskers. Nogle forskere mener også, at de sociale strukturer som kragefuglene lever i, er en medvirkende årsag til deres intelligens. Dyr som lever i sociale fællesskaber, har i særlig grad udviklet deres evne til at genkende, analysere og tænke strategisk. ●

Det faldende antal af kvægbrug i Danmark formodes at have en indflydelse på hus-skadens tilbagegang. Til gengæld har arten indtaget byerne, hvor fødemulighederne er bedre end i det åbne land. Foto: Jan Skriver



Foto: John Larsen

FUGLEKOR & NATURØL

Torsdag den 16. maj
Boserup Skov, Roskilde

Kom med på en guidet fugletur, hvor vi lytter efter fuglekoret i Boserup Skov og smager på gode øl fra Herslev Bryghus og spiser aftensmad sammen.

175 kr. pr. person.

Læs mere og tilmeld dig eventet på:
www.dof.dk/fuglogøl



Dansk
Ornitologisk
Forening

BirdLife
DANMARK

KORT NYT

AF JOAKIM MATTHIESEN

VERDEN

Stor håndsækning til havfuglene i Nordsøen

Havfuglene er blandt de mest pressede fuglegrupper i verden, blandt andet grundet klimaforandringer, fugleinfluenza og ikke mindst industrielt overfiskeri. I Storbritannien og Skotland er op mod 70% af havfuglene i tilbagegang. Nu har den engelske og skotske regering besluttet at stoppe alt fiskeri af tobis i deres dele af Nordsøen. Tiltaget kommer blandt andet på baggrund af en rapport udarbejdet af The Royal Society for the Protection of Birds (RSPB), som har vist, at havfugle, der er afhængige af tobis, oplever de største bestandsnedgange. Dette gælder arter som alk, ride og lunde, hvoraf de to sidste er truet på globalt plan. Indtil nu har industrielle fiskere hvert år fanget hundredtusinder tons tobis, som nu får lov til at forblive i havene til fordel for ynglende havfugle. Foruden fiskeriet er opvarmning af havene også med til at reducere mængden af tobis i Nordsøen.

“Vi er rigtig glade for briternes beslutning, der vil give havfuglene mere føde”, siger Egon Østergaard, formand for DOF BirdLife.

Lunde. Foto: Henrik Bringsøe



Skråper med overraskende klimatilpasningsevne

I en konstant foranderlig verden truet af klimaforandringer vil arternes fortsatte overlevelse i høj grad afspejle deres evne til at tilpasse sig nye forhold. Allerede nu ved vi, at arters udbredelse forrykkes i takt med øgede temperaturer. Et nyt studie foretaget af biologer fra Oxford University kaster lys over, hvordan Europas mest truede havfugl, balearskråpe, igennem ét enkelt individs levetid kan tilpasse sin trækrute. Balearskråpen yngler

udelukkende på isolerede småøer i Middelhavet men trækker hvert år til kysten langs Spanien, Frankrig og Storbritannien uden for ynglesæsonen. Ved brug af små sporingssenheder har forskerne kunnet følge skråper fra Mallorca siden år 2010. De indsamlede data har vist at fuglene gradvist er fløjet længere mod nord på deres træk for at følge havets ressourcer. Det giver håb for fremtiden, at enkelte fugle viser sig tilpasningsdygtige fremfor at, som man tidligere har haft opfattelsen af, forandringer i trækmønstret tager generationer at indføre. Det ændrer dog ikke på, at den store udfordring med stigende havtemperaturer forsat er et problem i vækst!.



Foto: Daniel Palm Eskildsen

Europas mest truede havfugl, balearskråpe, kan igennem ét enkelt individs levetid tilpasse sin trækrute

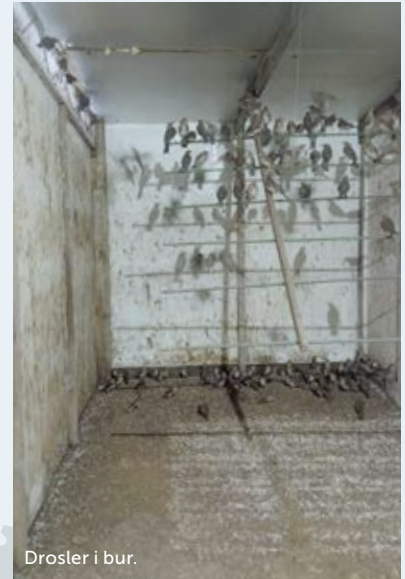
▼ Foto: Keegan Rankin/USFWS



Wisdom med den røde ring med teksten Z333

Verdens ældste fugl yngler endnu engang!

Den efterhånden verdenskendte laysanalbatros med navnet Wisdom har i den imponerende alder af mindst 73 år indledt endnu en ynglesæson. Wisdom holder til på øen Midway Atoll i det nordlige Stillehav, som hun hvert år vender tilbage til for at opfostre en unge. Øen huser verdens største koloni af albatrosser. I selskab med Wisdom og hendes partner yngler der op imod 450.000 par af laysanalbatros på øen, ligesom to andre albatros-arter såvel som et utal andre havfugle også benytter øen som yngleplads. Wisdom blev ringmærket for første gang i år 1956. Allerede dengang var hun voksen, og man kender derfor ikke den præcise alder på Wisdom, som dog med sikkerhed kan siges at være mindst 73 år gammel. Det betyder, at hun bærer titlen som den ældste kendte fugl i hele verden.



Drosler i bur.

▼ Foto: CABS - komitee.de.

Internationalt fuglesmuglernetværk lukket i Polen

På baggrund af oplysninger fra 'Committee Against Bird Slaughter (CABS)' er det lykkedes polsk politi at slå til imod et stort organiseret netværk af fugle-smuglere. Ved en stor aktion nær Gdansk fandt politiet utallige bure indeholdende over 450 ulovligt indfangede fugle. Der var primært tale om drosler såsom sjagger, sangdrossel og vindrossel. I et forsøg på at skjule de kriminelle handlinger var alle de vilde fugle blevet udstyret med burfugle-ringe med en forklaring om, at fuglene var opdrættet i fangenskab. Den købte politiet dog ikke, og den 54-årige italienske ejer af ejendommen kan nu se frem til en fængselsdom. CABS vurderer, at der foruden de aktuelle fugle, kan være smuglet op til 200.000 fugle fra Østeuropa til Italien de sidste par år gennem netværket. Hver fugl vurderes at være solgt til op til 200 euro og er primært endt hos jægere til brug som lokkefugle for at fange endnu flere drosler. Forhåbentlig vil sagen føre til, at flere bagmænd i netværket stilles for retten.



▼ Foto: iStock/Hayri Er

Lysforurening fra byerne bringer trækfugle i fare

Hvert forår og efterår trækker milliarder af fugle i Nordamerika - 70% af disse om natten. Nu sætter et nyt amerikansk studie fokus på lysest tiltrækningseffekt og de farer, som fuglene møder i byen, hvor lysets rolle i nattebilledet vokser år for år. Ved brug af vejrradarer har forskerne kunnet finde frem til hvor tætheden af fugle, som lander for at raste på deres træ, var størst. Undersøgelserne viser, at kunstigt lys i natten er den faktor, der giver den største tæthed af fugle på tværs af Nordamerika. Men trækfugle og storbyer er ikke nogen god kombination. Det estimeres, at der alene i Nordamerika omkommer 1 milliard fugle årligt som resultat af kollisioner med bygninger og vinduer. Forskerholdet arbejder nu på praktiske og politiske løsninger, der skal være med til at sænke mængden af lys ved at udsende varslere, når radarerne opfanger bevægelse af store mængder af trækkende fugle.

1.8 MILLIARDER ELEKTRONISKE FUGLE



Silkehejre.
Foto: Poul Holm Pedersen

DOFbasen rummer 1.885.500.0001 individer fordelt på over 33 millioner observationer af danske fugle og er en af grundstenene i DOFs videnskabelige arbejde. Det er nemt, overskueligt og uden bindinger at komme i gang som observatør.

AF CHRISTIAN MARTIN GLAHDER

Jeg var kørt ned til Bisserup Havn på Sydvestsjælland for at købe fisk. Det var en fin junidag i 2005, så efter købet slentrede jeg rundt på havnen. Og dér, på den anden side af det smalle havneindløb, stod en silkehejre på spidsen af Glænø Østerfed. Det var en usædvanlig observation, som jeg måtte fortælle om!

Så da jeg kom hjem – det var før min tid med mobiltelefon – ringede jeg til Fuglenes Hus og fik dem til at lægge observationen på DOFbasen i mit navn. Kort tid efter havde jeg tilmeldt mig som observatør og var selvkørende. Min observation fra dengang kan søges frem den dag i dag, men herom senere.

Over 3.000 observatører i hele landet

DOFbasen har eksisteret på Internettet siden 2002 og består indtil nu af over 33 millioner observationer med over 2 millioner indtastet hvert år i de sidste tre år. Der er årligt over 3.000 observatører, der melder deres iagttagelser ind på DOFbasen fra 20.750 lokaliteter, som stort set alle er indtegnet med grænser. DOFbasen kan bruges til at søge efter spe-

cifikke arter på en lokalitet eller i et område, f.eks. indenfor en lokalafdeling, og man kan også søge efter ynglefugle på en lokalitet, søge sine egne iagttagelser m.v.

Indtastninger giver penge til fuglene

Det er ikke kun dig selv og dine fuglevenner, der har glæde af DOFbasen, det gælder også myndigheder og universiteter. Dansk Ornitologisk Forening har nemlig indgået en aftale med Miljøministeriet om at samarbejde om bevaring og overvågning af fugle. I aftalen fra slutningen af 2023 er der for perioden 2024-2027 afsat 350.000 kr. til DOFbasen. Det svarer til ca. 1/3 af udgifterne til at drive DOFbasen; den resterende del dækkes af DOF. Aftalen skal "bidrage til, at der sker en målrettet og fokuseret indsats for at forbedre levevilkårene for fuglene", og alle relevante myndigheder har ret til at anvende data med angivelse af kilden. Det fremgår også, at frivillige er en vigtig del af koordineringen og kvalitetssikringen af observationerne i DOFbasen. I boksen kan du læse mere om denne kvalitetssikring.

DOFbasen og Arter.dk

Ud over fugle kan du i DOFbasen også indtaste sommerfugle, krybdyr, padder og pattedyr. Alle iagttagelser bliver indenfor kort tid overført til basen 'Arter.dk'. Du behøver derfor ikke indtaste disse artsgrupper i begge databaser. Men hvis du også er interesseret i at indtaste planter, hvirvelløse dyr eller andre insekter end sommerfugle, skal du gå ind i 'Arter.dk'. Der overføres ikke data fra Arter.dk til DOFbasen.



Lundsanger. Foto: Lauge Fastrup

Blåmejse.
Foto: Klaus Dickmann

Gråand. Foto: Erik Biering



Gråand. Foto: Albert Steen-Hansen

DOFbasen kan blandt meget andet vise, at gråspurv de seneste 40 år er gået tilbage med ca. 70%, mens blåmejse, solsort og gråand er stabile eller i mindre fremgang. Lundsanger derimod er et sjældent syn med 5-10 fugle om året, ofte på Christiansø og tidligere på Møn.

Det er nemt at komme i gang

Det er let at komme i gang med at bruge DOFbasen: Du åbner www.dofbasen.dk i din browser, går ind under det første menupunkt 'DOFbasen', går til 'Hjælp' og læser under 'Hvordan bliver jeg oprettet som bruger'. Herefter kan du taste ind på din brugerside på en PC eller via den nye indtastningsapp app.dofbasen.dk og notere de observationer, du finder særligt interessante, eller du kan indtaste alt, hvad du ser på turen. Både de almindelige fugle som musvit, gråand, gråspurv, stær og klippedue (tamdue!) og de mere sjældne. Selv har jeg valgt at taste alt ind.

Dels fordi jeg ikke ved, hvilke fuglearter det i fremtiden er interessant at vide noget om, og dels for at holde mig 'skarp' i forhold til at skelne mellem stemmerne af f.eks. musvit og blåmejse og mellem gråspurv og skovspurv. Og hvem havde for år tilbage troet, at stær, gråspurv, vibe og hættemåge ville gå markant tilbage? Ikke nødvendigvis arter, der dengang var interessante at taste ind.

Du kan også indtaste ynglefugle i DOFbasen. Her skal du finde den særlige fane 'ynglepar'. Det er en vigtig viden for myndigheder og forskere at have et godt kendskab til en lokalitets

ynglefugle i forbindelse med beskyttelse, fredning og adgangsregulering; desværre er der stadig ornitologer, der 'bare' taster de observerede ynglepar ind under generelle observationer. Endelig kan du også bidrage til basen, hvis du har lyst til at have en punktælingsrute eller at lave spontantællinger.

Brug DOFbasen som turguide

DOFbasen er endelig også en oplagt inspirationskilde, når du skal planlægge dagens fugletur. Du kan gå ind på basen den samme dag for at se, hvad der er set i hele landet eller på den lokalitet, du



Gråspurv. Foto: Villy Pedersen

Solsort.
Foto: Johanna M. Hartmann

kunne tænke dig at besøge. Hvis der ikke er iagttagelser fra dagen, kan du under menupunktet 'Observationer' og 'Søg observationer' søge på lokaliteten i en periode på f.eks. 1 uge. Du kan også søge dine egne observationer eller i lokalafdelingens område, hvor du mente at have set silkehejre engang mellem år 2000 og 2010, jf. min iagttagelse ved Bisserup, som ligger i lokalafdeling Vestsjælland.

Vær opmærksom på, at det er de 'Bemærkelsesværdige' arter, der vises som standard på siden med dagens observationer: www.dofbasen.dk/observationer. Du kan også vælge at få vist 'Alle' eller 'Sjældne' arter. ●

HITPOLITIET KOMMER!

Som observatør kan det måske føles lidt ærgerligt eller irriterende ikke i første omgang at få sin indtastning 'godkendt'. Men en løbende kvalitetssikring er nødvendig for at sikre, at alle data har en så høj kvalitet, at de direkte kan bruges af myndigheder og forskere.

DOFbasens Kvalitetsudvalg (DKU) har til opgave at sikre at de observationer, der indtastes i DOFbasen, er så retvisende og veldokumenterede som muligt. Det er nemlig en forudsætning for, at DOFbasen kan bruges af myndigheder, forskere og lægpersoner. I gennemsnit indtastes der 5.500 observationer om dagen!

Timme Nyegaard er projektansvarlig for DOFbasen, og derudover består DKU i øjeblikket af 15 frivillige medlemmer, der i princippet dækker hvert af de 13 lokalafdelingens område samt to personer, der følger iagttagelserne af andre dyr såsom sommerfugle, krybdyr, padder og pattedyr.

DKU HOLDER ISÆR ØJE MED:

- ▶ Fåtalige fugle på nationalt plan (90 arter og underarter, vises med grøn skrift i DOFbasen)
- ▶ Sene eller tidlige forekomster, der ændrer ved vores billede af arters trækmønstre, bl.a. som følge af klimaændringerne (de blå arter)
- ▶ Bemærkelsesværdigt store antal, der ændrer ved vores billede af arters træk-, rast- eller overvintringsvaner.
- ▶ Regionalt eller lokalt fåtalige eller sjældne fugle
- ▶ Forkert brug af adfærds-koder, alderskoder, positionsangivelser o.l.

Observationer af sjældne fugle på nationalt plan (de røde arter) sendes til Sjældenhedsudvalget og behandles som udgangspunkt ikke af DKU.

Den blå pil

Hvis det vurderes at en indtastning er usædvanlig og utilstrækkeligt dokumenteret, får den en blå pil. Den blå pil bliver ledsaget af en mail, der kort beskriver, om der er brug for mere dokumentation, eller som spørger til om der kan være tale om en fejlindtastning.

Herefter er der en måned til at fremsende yderligere materiale i form af en beskrivelse, fotos eller lydfiler. Hvis der er enighed mellem observatøren og det DKU-medlem, der sendte den blå pil og mailen, bliver sagen afsluttet, ellers bliver sagen behandlet af det samlede udvalg på det næste halvårige DKU-møde.

DKU bestræber sig på, at sagsbehandlingen er ensartet i hele landet, men der tages samtidig altid højde for regionale forskelle og for faste observatører med stor erfaring. Fx kan islommer og steppehøge fra Skagen eller lundsangere fra Christiansø i mange tilfælde godt stå udokumenterede. Oftest vil observatørerne have god erfaring med de sjældnere arter (de grønne arter, jf. ovenstående) på sådanne lokaliteter, hvilket er kvalitetssikring i sig selv. Iagttagelser af de samme sjældnere arter fra andre regioner vil imidlertid blive sat til behandling i tilfælde af mangelfuld dokumentation.

I mange tilfælde vil en sjældnere (grøn) art blive set af flere observatører samtidig eller samme dag, så hvis arten ses på samme lokalitet og sted, er det kun nødvendigt, at én af observatørerne beskriver iagttagelsen. Hvis fx en sabinemåge følger Nordsjællands kyst over en lang strækning, er det stærkt sandsynligt, at det er samme individ der ses over hele kyststrækningen, hvorfor én beskrivelse i princippet er nok. Men en sådan art vil nok under alle omstændigheder blive fotodokumenteret hele vejen!

Som observatør kan det måske føles lidt ærgerligt, skuffende eller irriterende ikke i første omgang at få sin indtastning 'godkendt'. Men formålet er som tidligere nævnt at sikre at materialer, der præsenteres i DOFbasen, har en så god kvalitet, at det kan bruges af myndigheder og forskere til at øge vores viden om arternes og områdernes tilstand og om f.eks. forureningens og klimaets effekter. Desuden vises kort og grafer for over 300 arter på www.dofbasen.dk/danmarksfugle frem mere end 5.000 gange om dagen.

Du kan læse mere om DKU på www.dofbasen.dk/kvalitet.

Hver fugleart har sin helt egen måde at bygge rede på, og det er sjovt at hjælpe dem med at finde fjer og andet materiale til byggeriet.

AF NATURVEJLEDER
SIMON S. CHRISTIANSEN OG
KARINA DEMUTH

Giv fuglene



Blåmejse.
Foto: iStock

KAN MAN 'FODRE' FUGLE MED FJER? Ja, det kan man faktisk godt. De æder dem dog ikke men bruger dem til at fore deres reder. De forskellige fuglearter vælger forskellige ting som redemateriale alt efter, hvad der passer bedst til den rede, de bygger. Fx bruger svaler mudder, præstekraver bruger sten, duer bruger grene og gærdesmutter bruger mos. Mange fugle, og især småfugle, bruger et tyndt lag af bløde og beskyttende dun i reden, og det kan man faktisk hjælpe dem med at finde!



Fasanen blev til dunmadras i musvitreden

Som barn fandt jeg en gang en død fasan i vejkanthen. Det er lidt trist at møde døde fugle, men lige netop hvad angår fasaner er det knap så slemt, da det ikke er en art, som naturligt lever i Danmark men som opdrættes og udsættes til jagt (deres naturlige levested er i Asien). Jeg havde dagen inden set, at musvitterne i haven fløj frem og tilbage til redekassen med mos og græsstrå som redemateriale, og jeg tænkte, at de garanteret ville blive glade for nogle bløde fjer til reden. Jeg plukkede derfor dækfjer og dun fra den døde fasan, tog dunene med mig hjem og spredte dem ud på jorden under redekassen. Dagen efter så jeg musvitterne flyve ned og hente mange af fjerene til reden i kassen.

kjæer

1

Ja tak til redekasse

Blåmejsen bygger sin rede af visent græs, små kviste og mos og forer den med fjer og fint, tørt græs. Blåmejsen er nem at få til at flytte ind i en redekasse. Et indgangshul på 28 cm er helt perfekt. Blåmejser og musvitter konkurrerer nemlig om redepladserne, og en musvit er lidt større og skal helst have et redekassehul på 32 cm.

2

Verdens fineste dun

Dun fra ederfuglen regnes for at være de letteste, varmeste og fineste dun i verden til fyld i dyner. Hunnen plukker dunene af sig selv, og efter klækningen vandrer hun med ungerne til nærmeste kyst, hvor de bor sammen med andre hunner i store børnehaver, der giver større beskyttelse mod fjender.

3

Sjusket og hurtig

Ringduens rede virker lidt sjusket, og nogle gange er bunden så løs, at man nedefra kan se æggene igennem den. Hunnen lægger to æg ad gangen og kan yngle op til fire gange i løbet af en sommer. Hannen skaffer redematerialet, mens hunnen står for redebygningen.



Ringdue.

Foto: Niels Hansen



Ederfugl, hun.

Foto: iStock/Gerald Corsi

Find fjerene i naturen

Det er en sjov oplevelse at hjælpe fuglene med at finde fjer eller andre materialer, som de kan bruge, når de bygger deres reder. Når du lægger fjer ud ved havens redekasser, sparer forældrefuglene også noget energi, fordi de ikke skal flyve så langt omkring for at finde fjer. Stranden og skoven er gode steder at samle fjer, men hvis du ikke lige kan finde nogle små fjer ude i naturen, når du skal bruge det, kan du også tage fjer fra for eksempel en gammel pude til formålet.

Svalerne fanger fjerene i luften

Bysvaler bruger også fjer i reden. Er du så heldig at kende til en koloni af bysvaler, kan du prøve følgende. Find nogle små fjer der let kan svæve i luften. Når du ser, at bysvalerne flyver frem og tilbage til deres reder, er det tid til at gøre brug af dine indsamlede fjer. Gå frem til et sted hvor mange bysvaler flyver forbi. Prøv så at kaste nogle af fjerene højt op i luften. Du vil nu kunne se, at bysvalerne vil gribe ud efter dine fjer! Det gør de helt instinktivt.

Når bysvalen vælger redested, er den afhængig af fugtigt mudder. Derfor kan du også hjælpe svalen ved at lave en lille mudderpøl tæt på, hvor den bygger rede. ●

Foto: Peter Dam

4 Æg i pose

Pungmejsen, som er ret sjælden i Danmark, bygger rede i de yderste pile- eller birkekviste i moser, gerne over åbent vand. Reden er bygget af frøuld fra pil, dunhammer og tagrør, der holdes sammen af dyrehår og plantefibre.



Foto: Daniel Leimberg

Skarv.

5 Mange i samme træ

I Danmark bygger skarven sin store, flade rede af grene og kviste i træer, og tit er der mange reder i samme træ.



Foto: Hary Antonisen

Gærdesmutte.

6 Jo flere, jo bedre

Gærdesmuttehunnen udvælger hannen ud fra, hvor mange og hvor fine reder, han har bygget. Rederne kan være placeret i et træ, i en kvasdyngle eller en brændestabel. De er kuglerunde, formet af visne blade, mos og græs og foret med fjer.



Pungmejse.
Foto: Peter Dam

Foto: Bo Thyge-Johansen



7

Kom tæt på uden at forstyrre

Fugle med æg og unger har brug for ro, ellers kan det i værste fald betyde at forældrefuglene forlader reden. En redekasse med indbygget kamera gør det muligt at følge med helt tæt på. Uden at forstyrre fuglene, når de bygger rede og senere lægger æg og får unger.

Foto: Peter Steg



Hvid stork.

8

Større år for år

En storkerede er kæmpestor og kan gå i arv fra par til par. Hvid stork genbruger gerne den samme rede år efter år og bygger videre på den hver sommer, så reden til sidst bliver kæmpestor.

9

Naturens eget loppemiddel

Stæren yngler gerne i redekasser. Som redemateriale bruger den blandt andet de giftige planter malurt og kodriver, der udskiftes i hele rugeperioden. Det mindsker mængden af utøj i reden. Stæren er social og yngler helst i kolonier, så du kan sagtens sætte mange redekasser op ved siden af hinanden.

Foto: Albert Steen-Hansen



Stær.

Foto: iStock/Uwe Moser



Bysvale.

iStock
Credit: Uwe Moser

10

Bygger med mudder

Bysvalen bygger sin rede af vådt, lerholdigt mudder, som den kliner fast sammen med græsstrå under tagudhæng og på tagspær. En rede består af ca. 1.000 små næbfulde af lerklumper og tager op til to uger at bygge. Indvendigt fores reden med små fjer og græsstrå, som indsamles af hannen.

ÅRETS FUGLE - FOTO

Indsend dine bedste fuglefotos, deltag i konkurrencen om en High-End DOF BirdLife Condor-kikkert og vær samtidig med til at hjælpe fuglene og bevare den natur, som de er afhængige af for at overleve.

AF KARINA DEMUTH

Det gode fuglefoto kræver held, engagement, oceaner af tålmodighed, stor viden om fuglene og deres adfærd og et højt niveau af teknisk kunnen, og det er en helt særlig oplevelse, når det hele går op i en højere enhed. Heldigvis vælger mange fotografer at dele deres naturlæde og gode billeder og er på den måde med til at åbne flere menneskers øjne for fuglenes skønhed.

Også i produktionen af Fugle & Natur er vi helt afhængige af de mange flotte billeder, som DOF's frivillige ornitologer og fotografer donerer til foreningen til fri afbenyttelse. Det samme gælder DOF's øvrige publikationer.

Førstepræmien for Årets Fuglefoto er en High-End DOF BirdLife Condor 8 x 42 fuglekikkert til en værdi af 7.499 kr. Vinderne af de tre hovedkategorier Portræt, Action og Landskab præmieres hver med et gavekort til Naturbutikken på 1.000 kr. De 10 bedste skud i hver kategori præsenteres desuden på DOF's sociale medier.

DOMMERNE ER:

EGON ØSTERGAARD,
formand for DOF.

PETER VADUM,
fotochef i DOF.

TOBIAS HJORTH,
naturfotograf og butikschef i
Naturbutikken.

KARINA DEMUTH,
redaktør Fugle & Natur.

Regler for fotokonkurrencen:

Fotos til konkurrencen skal være taget i Danmark og vise vilde fugle, som naturligt hører hjemme i landet. Det kan både være danske ynglefugle eller trækfugle, man kan se i Danmark. De helt almindelige arter har lige så høj prioritet som de mere sjældne.

Fotos skal være taget med størst muligt hensyn til fuglene. Se gerne DOFs 7 opfordringer på dof.dk under 'Nyheder' i artiklen 'Vis hensyn og sæt fuglene først'. Du må deltage med alle de billeder, du vil indenfor de tre kategorier Portræt, Action og Landskab.

Deadline for deltagelse er 1. november 2024, hvorefter dommerne kårer Årets Fuglefoto 2024 samt en vinder af hver af de tre kategorier. Vinderne præsenteres ved udgivelsen af Fugle og Natur nr. 1-2025.

De indsendte fotos behøver ikke at være taget i den angivne periode, de må blot ikke tidligere have været indsendt til DOF's fotoarkiv. Fotos skal være i jpg-format i høj opløsning (Dimensioner: min. 2000 pixel på smalle led, størrelse typisk min. 3 MB). Hver billedfil skal være navngivet med artsnavn, geografisk placering og fotografens navn. Både medlemmer af DOF og ikke-medlemmer kan deltage. Ansatte i DOF og Fugleværnsfonden og medlemmer af de to organisationers hovedbestyrelser kan ikke deltage.

Ved deltagelse giver du DOF ret til at bruge de indsendte fotos fremover i alle DOF's medier, herunder sociale medier, til pressemeddelelser udsendt af DOF samt til eksterne medier, hvor det tjener fuglenes interesse. Fotografens navn vil altid fremgå ved brug af foto.

Billeder, der siden bliver brugt i Fugle & Natur, præmieres med et gavekort til Naturbutikken (se side 51). Oplys derfor også mailadresse, så vil du automatisk modtage dit gavekort.

De tre kategorier i konkurrencen præsenteres her på siderne.

Billederne sendes på mail eller via We Transfer til Peter Vadum, Mrk. Årets Fuglefoto 2024 + billedkategori. peter.vadum@dof.dk. Eller på USB-stik til: Dansk Ornitologisk Forening, Vesterbrogade 140A, 1620 København V. Att: Peter Vadum. Husk frankeret returkuvert, hvis du vil have dit USB-stik retur. ●



KATEGORI
1

PORTRÆT

Med en god tele er det muligt at komme helt tæt på fuglen og få nogle detaljer med, som det ellers kan være svært at nå at fange. Her en demonstrativt antiautoritær isfugl med dagens fangst.

Foto: Henning Larsen.



KATEGORI
2

ACTION

Fototeknologien gør det muligt at tage skarpe billeder også af fugle i bevægelse. Her en landsvale, der fodrer sine unger.

Foto: Flemming Bornholdt.



KATEGORI
3

LANDSKAB

I denne kategori gælder det om at skildre fuglen i samspillet med landskabet. Her en rastende fiskehejre, der nyder udsigten fra et fugletårn ved østenden af Sønder Lem Vig.

Foto: John G. Dinesen.



Velkommen til 'Fugleriget'

I denne serie besøger vi Fugleværnsfondens 25 naturreservater og er nu nået til Svartingedal på Bornholm.



AF JØRN LENNART DYHRBERG LARSEN

PÅ EVENTYR I SVARTINGEDAL

Svartingedal er som et gemt eventyr midt i det bornholmske agerland og byder på fortryllelse og naturmagi året rundt. Men navnlig i foråret og forsommeren, hvor dalen bobler af liv, kan et besøg være noget helt særligt.



Kernebidder.
Foto: Hans-Henrik Wienberg

Det er lidt efter solopgang i slutningen af maj måned. Du er på Bornholm lidt øst for Hasle og er stået tidligt op. Du har fået fortalt, at en tur igennem Svartingedal kan være helt fortryllende. Du er skeptisk, men alligevel nysgerrig, for man ved jo aldrig, hvad man har i vente.

Bag dig har du efterladt bilen ved et vandværk, og foran dig ser du toppen af en skov, der strækker sig ud mod højre og den opgående sol. Der er en insisterende lugt af gylle, der prikker til dine næsehår, mens du bevæger dig ad stien hen over marken. Du dukker dig lidt, da du træder igennem løvhanget og går ned ad trætrappen, og idet du kigger op, er det som om du er trådt ind i en anden verden. Et eventyr.

Lyset er blødt, grønt og behageligt. Fra bunden af dalen, som du er på vej ned i, hører du en klukken af vand, og selv den allestedsnærværende gyllestank er forsvundet og erstattet af en frisk kølighed. Lige foran dig hører du en anden klukken end vandets, da en havesanger starter sin pludrende sang. En munk falder i og på længere afstand hører du et væld af fuglestemmer, som blander sig ind i hinanden. Du er i Svartingedal fyldt med eventyr og naturmagi.

Fuglen uden kendetegn

Det er ikke så mærkeligt, at den første fugl du hører, når du træder ind i dalen, er en havesanger. Havesangeren er en karakterfugl

i Svartingedal såvel som på hele Bornholm. Her yngler den med fire gange så høj tæthed, som i resten af landet.

Havesangerens sang bliver ofte sammenlignet med et rislende kildevæld og kan være ret lang sammenlignet med de fleste andre sangeres. Den er desuden klangfuld og temmelig dyb i toneleje som en solsort. Dette og dens hurtige pludrende tempo betyder, at sangen også bliver kaldt 'en solsort på speed'. Sangen er artens bedste kendetegn, fordi havesangeren netop er fuglen uden kendetegn og i øvrigt sjældent ses men 'skulker' i vegetationen.

Den har grundformen for en fugl, ikke specielt kort eller lang hale. Næbbet ►



Når man er på besøg i ravnens nabolag, går der ikke længe, før man bliver tjekket ud af de intelligente kragefugle. Ofte kredser de et par gange for at få et kik på en ned gennem trækroneerne. Foto: John Larsen



På den sidste del af turen lukker klippesiderne sig gradvist om en indtil ånderættet nærmest giver ekko. Foto: Allan Gudio Nielsen



Havesanger. Foto: Jørn Dyhrberg Larsen.



Foto: Jørn Dyhrberg Larsen

er heller ikke hverken kort eller langt og farven er gråbrun. Over det hele. Lige bortset fra en lille plet på halsen, som har en mere blågrå tone, og det er nok det nærmeste fjerdragten kommer et egentligt kendetegn.

Forbi nysgerrige geder

Du er nu kommet godt halvvejs gennem dalen efter at have krydset den klukkende Bagge Å et par gange. Nu åbner landskabet sig, hvor et gammelt stenbrud danner en gryde på dalens nordvestskrånt. På solrige dage i foråret bliver det dejligt lunt her, og stenbruddet er et godt sted for fluesnapper og stenpikker.

Landskabet ved stenbruddet og læn-gere fremme mod den lille sø bliver

holdt åbent ved hjælp af geder, som har græsset siden Fugleværnsfonden overtog reservatet. Geder er rigtig gode til at komme rundt på de klippefyldte områder og æder desuden flere vedplanter end de fleste andre græssere, så de er eminente til at modvirke tilgroning og holde områdets overdrevspræg.

Historien om den grønne frø

I den nordlige ende af overdrevet hører du nogle, der sidder i vandhullet og 'gumler på sten'. Det er de grønne frøers gnækkende kvækken. Den grønne frø er en mærkelig art. Den er en hybrid mellem de to frøarter latterfrø og kortbenet grøn frø.

Normalt er den slags hybrider sterile, men i størstedelen af Danmark findes hverken latterfrøen eller den kortbenede grønne frø, men hybriden klarer sig i bedste velgående – sandsynligvis fordi en del individer har tre sæt kromosomer frem for to.

Det er dog ikke hele historien om den grønne frøs komplicerede familieliv, for på Bornholm findes der grøn frø og den ene 'forældre'-art, latterfrøen. Her klares det ved, at hanner af grøn frø parrer sig med hunner af latterfrø, og sammen får de drengbørn, der alle er grønne frøer, og pigebørn, der alle er latterfrøer. Det er ikke nemt at være grøn frø.

SVARTINGEDAL

Svartingedal er et af Fugleværnsfondens nyere reservater, og erhvervelsen i 2017 betød samtidig at fonden blev repræsenteret på Bornholm. Reservatet er på godt 27 hektar, og størstedelen består af skov. Svartingedal er en af Bornholms omkring 70 sprækkedale. En sprækkedal er dannet ved at grundfjeldet på grund af spændinger har slået revner på et svagt punkt og derved dannet en forkastning. På et kort ses sprækkedalene derfor som rette linjer.

Den grønne frø er lidt af en genetisk spidsfindighed.
Foto: Lars Falck



Fra Jættebold er der en unik udsigt over asketræernes toppe og den skovbevoksede sprækkedal.
Foto: Jørn Dyhrberg Larsen

Jætter sigter godt, men rammer skidt

På venstre side af stien går du en afstikker, hvor skiltet viser op ad den stejle skrænt mod Jættebold. På toppen af skrænten ligger en kæmpe stor klippeblok, som ifølge sagnet er kastet af en jætte i Sverige.

I gammel tid, altså rigtig gammel tid, dengang der fandtes jætter, havde jætterne et anstrengt forhold til menneskenes kirker, for de kunne ikke holde larmen ud, når kirkeklokkerne kimedede. Af netop den grund fik en skånsk jætte på et tidspunkt nok af larmen fra Klemens Kirke og kastede en klippeblok mod den. Jætter er dog bedre til at kaste langt end til at kaste præcist, så den ramte ved siden af målet og endte derfor her i Svartingedal.

Den videnskabelige og måske mere kedelige forklaring er, at det er en såkaldt lokal vandreblok, som indlandsisen har flyttet under sidste istid.

Lys gennem trækronerne

Efter nedstigningen fra Jættebold lukker dalen sig gradvis i en tæt men dog lys askeskov. Ask er et såkaldt lystræ. Til forskel fra mørketræer som f.eks. bøg lader lystræer meget mere lys trænge igennem kronelaget. Det betyder, at de nedre zoner i askeskoven er meget mere bevoksede, end man kender fra en bøgeskov, og stort set alle askenes stammer er omkranset af kæmpe store vedbend hele vejen til toppen.

Stien bliver stejlere, og det føles som

om klipperne vokser sig større og tættere på, mens du bevæger dig op langs vandløbet i bunden af den smalle sprække i klippen. Det er som om dit åndedræt giver ekko og småsten fra stien smælder, når du kommer til at sparke dem ned på de store sten langs vandløbet. Nu aner du lys og en trappe længere oppe ad stien.

Du træder ud af løvhangets lysende hul og ud af den drømmeverden, du har befundet dig i de seneste par timer. Lyset er skarpt, solen står højere på himlen nu, og strålerne reflekteres af det fremvoksende korn på markerne, så du er nødt til at misse med øjnene. Du rynker på næsen. Stanken af gylle er tilbage.



Ture med Fugleværnsfonden

Kom med på fugletur i et af Fugleværnsfondens 25 naturreservater. Turene er gratis og for alle, og de næste par måneder tilbyder vi følgende ture:

1/5 kl. 8: Ynglefugle i Vaserne (2)
 4/5 kl. 9: Fuglesang ved Gundsømagle Sø (3)
 4/5 kl. 9: Stormengene – forår, fugle og frisk luft (16)
 5/5 kl. 10: Gulstav Mose - Åbent Tårn (10)
 5/5 kl. 13: Tryggelev Nor - Åbent Tårn (11)
 6/5 kl. 19: Ravnstrup Sø – fuglestemmealten (4)
 8/5 kl. 10: Fugletur til Rusland (23)
 13/5 kl. 19: Ravnstrup Sø – fuglestemmealten (4)
 14/5 kl. 10: Fugletur til Rusland (23)
 15/5 kl. 20: Fugletur ved Barup Sø (7)
 15/5 kl. 19.30: Korsang i Sølsted Mose (17)
 15/5 kl. 10: Nattergale ved Gundsømagle Sø (3)
 16/5 kl. 10: Fuglestemmetur i Vaserne (2)
 18/5 kl. 13: Stoubæk Krat (25)
 18/5 kl. 5: Fugletur i Svartingedalen (22)
 20/5 kl. 19: Ravnstrup Sø – fuglestemmealten (4)

26/5 kl. 10: Bøjden Nor - Åbent Skjul (13)
 26/5 kl. 10: Nivå Bugt Strandenge - Åbent Hus (1)
 26/5 kl. 10: Nyord Enge – Åbent Hus i fugletårnet (6)
 26/5 kl. 3: Fuglenes Dag – Ravnstrup Sø (4)
 26/5 kl. 10: Fuglenes Dag – Saksfjed Inddæmning (8)
 26/5 kl. 8: Fugletur til Stubbe Sø (18)
 29/5 kl. 18: Fugletur til Stubbe Sø (18)
 29/5 kl. 19.30: Fugletur ved Barup Sø (7)
 30/5 kl. 19: Fugletur ved Gulstav Mose (10)

1/6 kl. 9: Skægmejser ved Gundsømagle Sø (3)
 1/6 kl. 10: Forår i Svartingedalen (22)
 2/6 kl. 10: Gulstav Mose - Åbent Tårn (10)
 2/6 kl. 13: Tryggelev Nor - Åbent Tårn (11)
 6/6 kl. 10: Nattergale ved Gundsømagle Sø (3)
 9/6 kl. 10: Bøjden Nor - Åbent Skjul (13)
 12/6 kl. 10: Forsømmertur i Saksfjed (8)
 13/6 kl. 10: Fugletur ved Nivå Bugt Strandenge (1)
 16/6 kl. 10: Vilde Blomsters Dag i Saksfjed (8)
 16/6 kl. 10: Vilde Blomsters Dag på Stormengene (16)
 18/6 kl. 19: Stoubæk Krat (25)
 19/6 kl. 10: Fugletur til Rusland (23)

18/7 kl. 10: Fugletur til Rusland (23)
 21/7 kl. 10: Hyllekrog er igen åben for besøgende (8)
 24/7 kl. 19: Trækfugle ved Nivå Bugt Strandenge (1)

Find mere information om fugleturene på www.fuglevaernsfonden.dk

Foto: Mosehornugle af Allan Gudrio Nielsen



Fugleværnsfonden



Naturen må aldrig blive tavs
 Lad fuglene synge for evigt
 Beskyt deres hjem

Se lokalafdelingernes hjemmesider for opdateringer

DOF BORNHOLM**KONTAKT**

Formand: Jens Christensen
bornholm@dof.dk
dof-bornholm.dk

TURE**Ture den første søn. hver måned kl. 10.**

P-plads ved Koldekilde/Segenvej/
Almindingsvej i Almindingen. Turleder:
Eilif S. Bendtsen (tlf. 23488004).

Fuglestemmetur rundt om Bastemose

del 2, lør. 11/5 kl. 7. P-plads ved
Bastemose. Fugletur specielt med
fokus på fuglestemmerne – opbygning
og huskereglere. Turledere: Henriette
Tøttrup Hansen (tlf. 24605089) og
Hanne Tøttrup (tlf. 20270158).

Svartingedal lør. 18/5 kl. 5. Åhalsegård,
Kirkedalsvej 25, 3790 Hasle. På turen er
der info om det arbejde, Fugleværns-
fondens arbejdsgruppe udfører i dalen.
Turledere: Klaus Hermansen
(tlf. 42256873) og David Nestved.

Fuglenes Dag søn. 26/5 kl. 8-12.

Kærgårdstårnet, Skørrebrovejen 4, 3720
Aakirkeby. Turleder Eilif S. Bendtsen (tlf.
23488004).

**Kysttur fra Listed til Randkløve med
morgenmad søn. 9/6 kl. 7-10.**

'Klippeøens Gårdbutik', Randkløvevej
15, 3751 Østermarie. Turledere:
Henriette T. Hansen og Carsten
Andersen (tlf. 23440256). Tilmeld via
sms.

Ynglefuglene på Raghammer lør. 20/7

kl. 7-10. P-plads ved øvelsesområdet,
Søndre Landevej 184, 3720 Aakirkeby.
Turledere: Jens Christensen
(tlf. 61330425) og Kurt Pedersen
(tlf. 40411885).

DOF KØBENHAVN**KONTAKT**

Formand: Ingelise Aarøe Petersen
kbh.kontakt@dof.dk
doftravel.dk

Se mere om DOF Travel:

Småture – www.doftravel.dk/småture

Busture – [www.doftravel.dk/ture/
busogweekend](http://www.doftravel.dk/ture/busogweekend)

Fuglerejser – www.doftravel.dk/allerejser

DOF Kbh. planlægger foredrag og
caféaftener i løbet af efteråret.

**DOF KØBENHAVN
- GRÅGÆSSENE****KONTAKT**

Jan Chr. Møllerup
f.mollerup@mail.dk
Tlf. 40 50 84 87

Forhør dig om evt. restpladser
hos Jan Chr. Møllerup
dofkbh.dk/lokalafdelingen/
seniorudvalget

Turledere:

Bjarne Andersen tlf. 40 55 23 14
Joan Klausen tlf. 51 92 88 36
Lis Geertz tlf. 44 44 13 26
Flemming Kragh Hansen tlf. 40 20 03 45

TURE

Aftentur til Sjælsø ons. 15/5 kl. 19-22.
Sjælsmarksvej 29.

**Bustur til Öland man. 27/5 kl. 7 til tors.
30/5 kl. 17.** Ballerup Rådhus. Opsamling
ved Terminal 3. Vi bor på Hotel Borgholm
i delte dobbeltværelser med fuld forplej-
ning og linnedpakker. Turen 4.300 kr.
pr. person, enkeltværelse 5.050 kr.
Indbetal beløbet på reg.nr. 8401 konto
1190869, DOF Kbh, Seniorudvalget
senest 15/1. Kontakt: Jan Chr. Møllerup
(tlf. 40508487).

**Sæsonafslutning med sejltur på
Maribosøerne ons. 12/6 kl. 7-18.** Ballerup
Rådhus og opsamling ved 31 A. Indbetal
kr. 450 på reg.nr. 8401 konto 1190869,
DOF Kbh, Seniorudvalget senest 1/5.
Kontakt: Jan Chr. Møllerup (tlf. 40508487).

**Tur i egne biler til Sydvestpynten af
Amager ons. 31/7 kl. 10-14.** P-plads ved
Kalvebodvej.

**Tur i egne biler til Store Vrøj ons. 7/8 kl.
9-16.** Ballerup Rådhus. Tilmelding
senest 1/7 til Flemming.
(flemming.kragh.hansen@gmail.com).

ROSKILDE**KONTAKT**

dof-roskilde.dk

TURE

**Nattergaletur til Rørmosen og Boserup
skov lør. 25/5 kl. 3.15-5.30.**

Bjergmarken ved start af Sortesti. Tilmel-
ding: Per Frydenlund (tlf. 22548313, per-
frydenlundn@gmail.com) senest 23/5.

**Forårets fugle i Valborup Skov søn. 26/5
kl. 8.30-11.** P-plads ved Skovvej 23,
4330 Hvalsø. Turleder: Jens J. Brøndum
(tlf. 91525140).

DOF KØGE**KONTAKT**

dofkoeg.dk

TURE

Aftentur på Kirkestien man. 13/5 kl. 19.
Strøby Kirke. Turledere: Marta Bagoly
Grun (tlf. 30422449) og Henning
Skjelborg (tlf. 20714434).

Regnemarks Mose tirs. 4/6 9-12.

P-plads, hvor Vester Ringvej mod
Borup krydser Vestmotorvejen.
Turleder: Gitte Kruse (tlf. 23467922).

Revlen tirs. 16/7 kl. 9-13. Kiosken for
enden af Revlevej. Turleder: Marta
Bagoly Grun (tlf. 30422449).

DOF NORDSJÆLLAND**KONTAKT**

Formand: John Hansen
Tlf. 22 29 52 42
formand@dofnordsj.dk
dofnordsj.dk

DOF VESTSJÆLLAND**KONTAKT**

Formand: Morten Jensen
Tlf. 21 25 87 42
vsj.formand@dof.dk
dofvsj.dk

Ture:

Inger Nielsen
Tlf. 20 49 88 72
inger.ml@nielsen.mail.dk

DOF STORSTRØM**KONTAKT**

Formand: Bo Kayser
Tlf. 51 34 62 78
kontakt@dofstor.dk
dofstor.dk

TURE

Åbent Hus på Gedser Fuglestation søn. 5/5 kl. 9-12. Kør gennem Gedser by, forbi fyret til p-plads ved stranden. Gå tilbage gennem engen til det stråttækte hus. Kontakt: Anne Marie Reith (tlf. 23386615).

Nattergaletur til Helgenæs Teglgrove søn. 26/5 kl. 7-10. P-plads ved Helgenæs Teglgrove. Første grusvej efter Helgenæsvej 62, Nakskov. Kontakt: Svend Erik Jessen (tlf. 28142908, jessens658@gmail.com).

DOF FYN

KONTAKT

Formand: Henrik Kalckar Hansen
Tlf. 30 70 90 38
kalckar@webspeed.dk
doffyn.dk

TURE

Tårnernes Dag lør. 4/5 kl. 5-13. Tårnet ved Gulstav Mose. Der er ingen tilmelding, og du kan møde op når som helst i tidsrummet 05-13, hvor konkurrencen kører og hjælpe tårnleder Søren Bøgelund.

Nattergaletur til Sollerup tors. 16/5 kl. 19.30. P-plads. Tilmelding til turlederne Lilly Sørensen og Niels Bomholt (tlf. 23229673).

Gyldensteen lør. 8/6. Tilmelding til turleder Jens Bækkelund (tlf. 50384070) hvor mødetid og -sted angives.

DOF SØNDERJYLLAND

KONTAKT

Formand: Gert Fahlberg
gert.fahlberg@bbsyd.dk
dof-syd.dk

TURE

Torup Made søn. 5/5 kl. 9-11.30. Gammelgård 6, Augustenborg. Turleder: Kim Hagen Andersen (tlf. 61113601).

Ballum Sluse, Astrup Banke og Kildebjerg Sø søn. 5/5 kl. 9-12. P-plads ved Ballum Sluse. Turleder: Jan Ravnborg, (tlf. 28144464).

Tinglev Mose lør. 11/5 kl. 5-8. Fra Sønderborg: Tag vejen i Bjerndrup til venstre imod Tinglev mose (retning Bajstrup). Efter ca. 3 km følg skiltet mod Tinglev Mose til højre.

Parker efter 1 km ved det sydligste fugletårn. Turleder: Klaus Bo Jensen (tlf. 50943363).

Ørneklubben: Havens fugle ved Gram Slotspark lør. 11/5 kl. 10-13. Gram Slotspark p-plads ved Østervej. Turleder: Flemming Andersen (tlf. 27982617).

Aftentur til Magisterkogen tors. 16/5 kl. 19-21.30. P-plads ved Lægan, Møllehusvej. Turleder: Peter Kjer (tlf. 61150707).

Morgentur i Gråsten Slotspark og skoven ons. 22/5 kl. 7-10. P-plads ved Slotshaven på Slotsgade i Gråsten. Turleder: Jens Eriksen (tlf. 246617509).

Pøls Rev og Birkepøl lør. 25/5 kl. 10-12. P-plads ved Pøls Rev. Turleder: Viggo Petersen (tlf. 513513739).

Tur til Mjels Sø og Bundsø lør. 1/6 kl. 9-12. P-plads ved pumpehuset ved Mjels Sø. Turleder: Oliver Laursen (tlf. 52239045).

Natrvnetur lør. 1/6 kl. 22-24. P-plads ved Bygma, Nørre Skærbækvej 61, Skærbæk. Turleder: Inger Sønnichsen (tlf. 23629934) og Peter Haarby (tlf. 60945910).

Frøslev Plantage ons. 5/6 kl. 20-23.30. P-plads nord for Frøslev-lejren. Turleder: Klaus Bo Jensen (tlf. 509433639).

Vadehav og Kog søn. 28/7 kl. 9-11.30. P-plads ved Vidåslusen ved Det Fremskudte Dige. Husk pas. Turleder: Peter Kjer (tlf. 61150707) og Peter Haarby (tlf. 60945910).

DOF SYDVESTJYLLAND

KONTAKT

Formand: Karin Gustausen Tlf. 28258786
kgustausen@gmail.com, dofsydvst.dk

Ture:

Kim Mogensen, Tlf. 40592244,
kim.mogensen@mvpb.net

TURE

Medlemmernes dag Blåvand Fuglestation og Naturbutikken søn. 5/5 kl. 9-14.

Blåvand Fuglestation, Fyrvej 81, 6857 Blåvand. Turledere: Per Fabricius og Åge Gejl Hansen. Tilmelding senest 2/5 til Per Fabricius (tlf. 20830758, fabrik.ugle@gmail.com).

Sørerne i Eventyrets Land man. 13/5 kl. 12. P-plads ved Hovedbiblioteket, Nørregade 19, Esbjerg. Turledere: Niels Knudsen og Per Fabricius. Tilmelding senest 11/5 til Niels Knudsen (tlf. 40951537, nk@esenet.dk).

Nationalparkdagen/Marbækdagen søn. 26/5 kl. 10-16. Myrthuevej 39, 6710 Esbjerg. Kontakt: Per Fabricius (tlf. 20830758, fabrik.ugle@gmail.com).

Nattergaletur til Uldum Kær tirs. 4/6 kl. 18. P-plads v/ Brugsen i Starup. Turledere: Åge Gejl Hansen og Kim Mogensen. Tilmelding senest 1/6 til Åge Gejl Hansen (tlf. 50545619, aagegejl@gmail.com).

Natrvnetur til Marbæk Plantage tors. 20/6 kl. 20. P-plads Myrthuegaard, Marbæk. Turledere: Per Fabricius og Niels Knudsen. Tilmelding senest den 17/6 til Per Fabricius.

PÅ TUR MED DOF TRAVEL FUGLEREJSER MED INDHOLD

Se de ledige pladser på fuglerejserne til
Spanien - rovfugletræk,
Polen,
Finland samt
Kruger NP Sydafrika.



WWW.DOFTRAVEL.DK

FUGLEREJSER OVER HELE VERDEN MED KVALIFICERED OG ERFARNE LEDERE

DOF SYDØSTJYLLAND

KONTAKT

dof-sydostjylland.dk

TURE

Hammer Mølle lør. 4/5 kl. 7-10.

P-plads på Fruerhøjvej, lige ved møllen. Turleder Peter Damgaard (tlf. 21565442).

Grene Sande tors. 9/5 kl. 8-10. P-plads syd for vej 425 (Billundvej). Turleder: Jens Erik Sørensen (tlf. 30319615).**Lammesøområdet Ølund og Firtalsstrand tors. 16/5 kl. 10-13.**

P-plads på Lammesøvej, 5450 Otterup. Turleder: Marianne Fock (tlf. 30270948).

Vejde Ådal ved Haraldskær ons. 12/6 kl. 8-12. P-plads ved Haraldskær Signatur Hotel og Conference, Skibetvej 140 Vejle. Turleder: Nina Rosendahl Larsen (tlf. 22913629).**Natravnatur i Frederikshåb Plantage****fre. 21/6 kl. 21-23.30.** Vestre rullebane. Sidevej til landevejen mellem Egtved og Billund i plantagens nordvestlige del. Turledere: Hans Pindstrup (tlf. 20488173) og Allan Bech (tlf. 30663915).

DOF VESTJYLLAND

KONTAKT

Formand: Lars Holm Hansen
Tlf. 22 96 13 17formand@dofvestjylland.dk
dofvestjylland.dk

Ture:

Marianne Linnemann
Tlf. 20 14 50 10
linnemann.marianne@gmail.com

TURE

Tårnernes Dag lør. 4/5 kl. 5-13. Vest Stadil Fjord/Bjerg Thomsens Hytte, Skelmosevej, 6980 Tim. Turleder: Lars Holm Hansen (tlf. 22961317, lholmh@gmail.com).**Tårnernes Dag lør. 4/5 kl. 5-13.**

Værntårnet/Værnsande, Tippervej (kør forbi Nordladen. I T-krydset drejes til højre) 6830 Nr. Nebel. Turleder: Ole Amstrup (tlf. 20468336, amstrup.ole@gmail.com).

Pomeransfluglene i Skjern Enge tirs. 7/5 kl. 18-20. Fugletårnet ved vejen mellem Lønborg og Skjern. Turledere: Marianne Linnemann (tlf. 20145010, linnemann.marianne@gmail.com) og Tage Madsen (tlf. 23641406, tm@tbmail.dk).**Ynglefuglene i Naturbydelen Ringkøbing****lør. 15/6 kl. 7.30-9.30.** Vellingvej P-plads ved den store sø, 6950 Ringkøbing. Turledere: Lene Ørskov (tlf. 40621321, leneorskov@gmail.com) og Lars Holm Hansen (tlf. 22961317, lholmh@gmail.com).**Skestorke og vadefugle i Skjern Enge****fre. 5/7 kl. 10-12.** I Lønborggårdskjulet, Lønborggårdvej, Lønborg. Turledere: Marianne Linnemann (tlf. 20145010, linnemann.marianne@gmail.com) og Tage Madsen (tlf. 23641406, tm@tbmail.dk).DOF VESTJYLLAND
- GRÅSPURVENESpecielt for
SENIORER

KONTAKT

Ingerid Elmquist
Tlf. 51 21 73 75
ingeridelmquist@gmail.com

TURE

Geddal Enge og Sønderlem Vig tors.**2/5 kl. 8-12.** P-plads, Geddalvej 65A, 7830 Vinderup. Turledere: Poul Krag (tlf. 22360236, poulkrag@tdcadsl.dk) og Ingerid Elmquist (tlf. 51217375, ingeridelmquist@gmail.com).**Aftenstemning i forsommeren man.****3/6 kl. 20-23.** Jens Bjerg-Thomsens jagthytte på Skelmosevej ca. 4 km vest for Stadil. Turleder: Jens Ballegaard (tlf. 22821175, jballegaard@youmail.dk).

DOF ØSTJYLLAND

KONTAKT

Formand: Niels Kristian Bech Jensen
nkbj1970@hotmail.com
dofoj.dk

TURE

Nattergaletur i Tåstruplandet ons.**29/5 kl. 20-23.** P-plads vest for Tåstrup Sø, det er på Stenskovvej mellem Stjær og Lillering.Himmelske
Portrætter

Himmelske Portrætter er en sansestimulerende udstilling og som besøgende indbydes man til at komme helt tæt på fuglefotografens arbejde.



Fyrvej 36 - 9990 Skagen - www.detgraafyr.dk



Det Grå Fyr



detgraafyr

Det Grå Fyr
The Grey Lighthouse

Foto: Julie Skiveren

Damsbro Mose lør. 1/6 kl. 8-10. Hvor Damsbrovej krydser Lilleåen. Turleder: Peter Lange.

DOF ØSTJYLLAND - GRÅKRAGERNE

KONTAKT

dofj.dk/graakragerne

Specielt for
SENIORER

TURE

Vilsted Sø tors. 16/5 kl. 10-15. P-plads ved Sjørupvej, 9670 Løgstør. Turleder Ole Jensen (tlf. 23290118).

Bøllingsø og Kompedal Plantage ons. 12/6 kl. 19-24. P-plads Bølling Sø syd, Fundervej 7442 Engesvang. Turleder Ole Jensen (tlf. 23290118).

DOF ØSTJYLLAND - FUGLEPIGERNE

KONTAKT

fuglepiger.wordpress.com

Specielt for
KVINDER

TURE

Værnengene ved Ringkøbing Fjord lør. 27/4 kl. 9-15. P-plads ved fugletårnet Nordladen på Tippetvej. Turledere: Inger Klit (tlf. 31386206) og Dorte Fauerschou Hertz (tlf. 22363258).

Sølsted Mose, Kongens Mose og Draved Skov lør. 25/5 kl. 9-16. I Sølsted by køres ad Brændevej 6270 Tønder til p-plads i sydenden af mosen. Tilmelding senest 10/5 til Karen Sander Jensen (tlf. 61265522). Turledere: Karen Sander Jensen og Inger Klit (tlf. 31386206). Gæsteguide: Jan Ravnborg fra DOF Sønderjylland

Nationalpark Wattenmeer lør. 22/6 til søn. 23/6 kl. 11.30. Eider Sperrwerk, p-plads syd for Eider Sperrwerk. Program kommer til deltagerne, når vi nærmer os juni.

DOF NORDVESTJYLLAND

KONTAKT

Formand: Martin Høj Hansen
Tlf. 87 51 41 52
martin.hoj.hansen@gmail.com
dof-nordvestjylland.dk

Ture:

Aase Busk Kristensen
Tlf. 28 59 12 54, aasebusk@hotmail.com

TURE

Blåhals ved Kølsen-Skals Eng sø tirs. 14/5 kl. 19-21.30. P-plads for enden af Brunbankevej i Kølsen, 8831 Løgstrup. Turleder: Martin Høj Hansen (tlf. 61333655).

Fuglenes Dag ved Brokholm Sø søn. 26/5 kl. 9-12. Brokholm Sø og Naturcenter, Vejsmarkvej 15, 7870 Roslev. Turleder: Brian Jakobsen (tlf. 51258555).

Fuglenes Dag i Hanstholm søn. 26/5 kl. 8-11. Roshage, Nordre Strandvej 41, 7730 Hanstholm. Turleder: Jens Jørgen Andersen (tlf. 97977040).

Fuglenes Dag ved Hald Sø søn. 26/5 kl. 6-9. Naturskolen ved Hald. Turleder: Villy Lauridsen, (tlf. 29436803).

Ørneklubben Fugletur til Ø-bakker søn. 26/5 kl. 10-12. P-plads ved Ø-bakker, Øby, Rydalsvej, 9930 Tjele. Turleder: Jørn Falch (tlf. 23814032).

Vejlerne søn. 9/6 8-12. Vejlernes Naturcenter, Bygholmvej 640, 9690 Fjerritslev. Turleder: Christian Bøggild (tlf. 51864888).

DOF NORDVESTJYLLAND - GRÅMEJSERNE

KONTAKT

Web: dof-nordvestjylland.dk/
kategori/gramejse

Specielt for
SENIORER

TURE

Fuglestemmetur i Bjerregrav Mose i maj. Hold øje med hjemmesiden for mere info.

Nattergaletur i Skive Ådal man. 3/6 kl. 19.30-22.30. P-plads ved Vor Frue Kirke, Frederiksdal Alle 1B, 7800 Skive. Turledere: Verner V. Hansen (tlf. 24219979) og Anni Ooppelstrup Blohm (tlf. 28931072).

Fugletur til Sundby Sø tirs. 18/6 kl. 9-13. Åsvej 50, Vilsund, 7700 Thisted. Turleder: Hans Dahlgaard (tlf. 26326160).

Vandretur omkring Rosborg Sø ons. 3/7 kl. 9-13. Mønsted Å, Holstebrovej 189, 8800 Viborg. Turleder: Anni O.B. (tlf. 28931072).

DOF NORDJYLLAND

KONTAKT

Formand: Gitte Holm
dofnord.dk

TURE

Rovfugletræk ved Skagen Nordstrand og Skarvsøen lør. 4/5 kl. 7. Nordstrand, Batterivej, Skagen. Turledere: Carsten Sørensen (tlf. 23656439) og Aase Jensen (tlf. 27144083).

Sommerafslutning fre. 14/6 kl. 18. Sted bliver opdateret på dofnord.dk. Kontakt: Carsten Sørensen (tlf. 23656439) og Aase Jensen (tlf. 27144083).

Sort Sol ved Apholmen tors. 8/8 kl. 19. Nordre Strandvej, Frederikshavn. Turledere: Carsten Sørensen (tlf. 23656439) og Aase Jensen (tlf. 27144083).

DOF NORDJYLLAND - GRÅMEJSEERNORD

KONTAKT

Poul Erik Sperling
Tlf. 20 28 44 05,
pes@vildtfarmnord.dk

Specielt for
SENIORER

Svend Erik Mikkelsen
Tlf. 61 60 73 61, svemik45@hotmail.com

Peter Manstrup
Tlf. 20 54 01 20, p.manstrup@gmail.com
dofnord.dk/gramejserne

MØDER

Øland tors. 2/5 kl. 14-16. Golfhuset, Borgmester Jørgensensvej 11, Aalborg. Mødeledere: Svend Erik Mikkelsen, Peter Manstrup og Poul Erik Sperling

TURE

Bustur til Øland man. 27/5 til tors. 30/5. Med Hanstholm Rejser bus og på Strand Hotell, Borgholm. Pris: 5.098 kr., tillæg for enkeltværelse 1.080 kr. Gerne hurtig tilmelding og senest 7/4 til Jan Skjoldborg Kristensen (tlf. 53611429, jan.skjoldborg.kristensen@gmail.com). Turledere: Poul Erik Sperling, Jan Skjoldborg, Svend Erik Mikkelsen og Peter Manstrup.

Vester Torup Plantage, en dag i uge 25. Kviklyks p-plads, Loftbrovej, Bouet kl. 20.30 og p-plads ved Han Vejle-skjulet, Lundfjordvej kl. 22. Vi vælger den dag i ugen, hvor der er bedst chancer for tørt og vindstille vejr. Så husk at melde jer på mail-listen, så I får besked. Turledere: Svend Erik Mikkelsen og Poul Erik Sperling.

GAVEKORT TIL BIDRAGYDERE

Mange medlemmer og ansatte bidrager med indhold til Fugle & Natur. Som en anerkendelse modtager bidragerne et gavekort til Naturbutikken efter flg. retningslinjer:

- 1) Anerkendelse for bidrag er som udgangspunkt symbolsk og kan ikke betragtes som aflønning.
- 2) Ansatte og medlemmer af hovedbestyrelserne i DOF og FVF modtager ikke gavekort for deres bidrag til DOF's medier, da de primært bidrager i arbejdstiden eller con amore.
- 3) Gavekortet udstedes første gang bidraget benyttes af DOF. Ved gentagelse/genbrug i flere medier udstedes ikke yderligere gavekort.
- 4) Artikler på ca. 1500 – 2000 ord anerkendes med et gavekort på 200 kr. 5) Fotos anerkendes med gavekort således: A: 1 foto, 100 kr. / B. 2-4 fotos, 200 kr. / C: 5+ fotos, 300 kr.
- 6) Udstedelsen af gavekort foregår løbende i takt med at bidragene benyttes.

DANSK ORNITOLOGISK FORENING – DOF

DOF er landsforeningen for fuglebeskyttelse og fugleinteresserede

DOF er den danske afdeling af BirdLife International.
Vesterbrogade 138-140, 1620, København V
Telefon (alle hverdage 11-15): 3328 3800

DOF's formand:

Egon Østergaard tlf: 3116 2030,
email: egon.ostergaard@dof.dk

Indmeldelse i DOF:

Ønsker du at blive medlem af DOF, kan det ske via dof.dk eller ved at kontakte dof@dof.dk.

Ønsker du at give en donation, kan du indbetale beløbet til Merkur reg. nr. 8401 kontonr. 1043118. Donationer og støttebeløb er fradragsberettiget.

Årlige kontingenter:

Medlemmer:	520 kr.
Ungdomsmedl. (til 30 år):	265 kr.
Ørneklub (6-12 år):	265 kr.
Husstandsmedlemsskab:	695 kr.

Naturbutikken:

Naturbutikken i Fuglenes Hus
tlf: 3328 3838. Åbningstider: Man.-fre. kl. 11-17, lør. 10-16.
www.naturbutikken.dk

Fuglerejser hvor alle kan være med



Philippine Pitta

Filippinerne

9-29/1 2025

Rundtur på de tre hovedøer:
Luzon, Mindanao og Palawan.

Et overflødhedshorn af spændende fugle
Vi regner med over 100 endemiske arter

Vi besøger bl.a. lokaliteter for den stærkt truede Philippine Eagle (Abeørn) og overvintrende Chinese Crested Tern, som man frygtede var uddød men blev genfundet i år 2000

Turledere: Mads og Tina Elley samt lokal guide



Cabot's Tragopan

Kina

15/2 - 1/3 2025

To ugers rundrejse i det SØ-lige Kina

Poyang Lake: Tusindvis af Siberian, White-naped og Hooded Crane, Baer's Pochard og meget mere

Emei Feng: Cabot's Tragopan, flere fasaner mv.

Crested Ibis, Oriental Stork, Scaly-sided Merganser samt en række arter Laughingthrush, værlinger mm

Chance for Spoon-billed Sandpiper

Turledere: Mads og Tina Elley samt lokal guide



Sri Lanka Blue Magpie

Sri Lanka

23/3 - 5/4 2025

Den klassiske rundtur med alle 34 endemiske arter, bl.a. Serendib Scops Owl (først beskrevet i 2004)

Vintergæster som Indian Pitta, Kashmir Flycatcher, Pied Thrush, Indian Blue Robin og mange andre

Pheasant-tailed Jacana i yngledragt

Leopard og vilde Elefanter i Yala National Park
Sejltur med gode chancer for Blåhval (tilvalg)

Turleder: Mads Elley samt lokal guide

Se også den spændende tur til Taiwan 20/4-3/5 2025 på www.fagelguidning.se

Et udvalg af vore rejser i 2024:

- Landsort i Stockholms skærgård 23-25 maj: Smuk natur, oplevelse ringmærkning
- Øland. Fugletur på cykel 5-9 juni: Fuglesang, masser af blomster, Ottenby
- Den spanske sydkyst 13-20 sept: Rovfugle, bådture delfiner/hvaler & havfugle, Ronda
- Øland 3-6 okt og 21-24 okt (kun kvinder): Trækfugle, oplevelse ringmærkning, god mad
- Sydlige Portugal 6-13 nov: Stor- og dværgratpe, dejligt vejr, Sagres
- Andalusien 2-9 marts 2025: Trækfugle over Gibraltarstrædet, Iberisk Los, Ronda

Programmer mv: www.fagelguidning.se

Ring gerne til Mads Elley: +45 30251715



Det personlige rejsebureau!

INSPIRED BY

GENERATION
NATURE



SWAROVSKI
OPTIK



BE YOND SEEING

DEN FØRSTE INTELLIGENTE KIKKERT

AX VISO

SEE THE UNSEEN