

FUGLE

& NATUR



Hedehøge og naturfotografer

Naturen helt tæt på storbyen

Trækket ændres over Gedser

FUGLENE I DANMARK
I 200 ÅR



FUGLENE I SKYEN

KOLOFON

Forside

Helge Sørensen er mester for dette fascinerende billede af et møde mellem sort og hvid stork. Storkene er blandt de bedst beskrevne fugle i dansk fuglehistorie. Læs om de sidste to århundreders udvikling i den danske fugleverden side 4-8.

Udgivet af Dansk Ornitologisk Forening – DOF – BirdLife Danmark

Vesterbrogade 138-140
1620 København V
Tlf. 33 28 38 00
(alle hverdage 11-15).
Mail: dof@dof.dk

Bemærk, at vi nu igen udsender Fugle & Natur med PostNord. I tilfælde af, at du ikke modtager dit medlemsblad, henvend dig til DOF's sekretariat på telefon: 3328 3800 eller dof@dof.dk

Redaktør (ansv.):

Helge Røjle Christensen,
Pilgårdsvej 4, 7742 Vestløs,
tlf. 28 54 75 91,
e-post: fugleognatur@dof.dk

Annoncer:

Anders Odd Wulff

Ture og møder:

Mia Ilander Albrechtsen

Oplag:

17.000. ISSN: 1395-8860

Layout og tryk:

Jesper Urban Pedersen/
Vivian Buch
www.stepprintpower.dk



Det er vinter, og mange fugle skutter sig i vintervejret. Trækfuglene er under sydlige himmelstrøg, og mange fuglekiggere hygger sig inden dørene med drømme om forårets vrimmel af fugle. Snart vender lyset og fuglene tilbage, og inden længe kan vi igen for alvor få gang i kikkerten. De analoge fugle er dem, der begejstrer os. De er uforudsigelige, og konstant overrasker og glæder de os.

Vores vigtigste redskaber er kikkerten og teleskopet, men for de fleste er den digitale fugletur også blevet en integreret del af det at være fugleinteresseret.

Vi har aldrig været så mange i DOF som nu, over 17.200, så flere og flere får øjnene op for glæden ved fuglene, ikke mindst i en Corona-tid, hvor alting er i opbrud. Vi får måske i højere grad fokus på de nære ting, som fx naturen og fuglene omkring os. Det er en dejlig udvikling.

De seneste år er mulighederne for at tage på digital fugletur i skyen foran pc'en blevet bedre og bedre. Derfor har vi i DOF opprioriteret dette, og jeg vil opfordre alle til at bruge muligheden for at blive dygtigere og endnu mere fascineret af fuglene ved at gøre brug af disse muligheder.

På DOF's hjemmeside har der i en årrække været en digital fuglebog, Danmarks Fugle, der fortjener at blive brugt endnu mere, selvom der årligt er 1,5 mio. besøg på siden. DOF har søgt og netop modtaget midler fra 15. Juni Fonden til opgradering af siden. Det er vi meget taknemmelige for, så en version 2.0 kan komme op at flyve i 2021.

En anden digital platform, der snart er færdigudviklet, men allerede i luften, er Netfugl. Også den findes i en første udgave, og allerede nu kan alle få spændende nyheder fra felten. Man kan også

oprette og vedligeholde sine egne fuglelister. Noget som mange fuglekiggere har stor fornøjelse af. Kig forbi siden og bliv begejstret over det nye design og indhold, som DOF har brugt en del penge på. Siden tager først for alvor højde, når frivillige sætter strøm til. Det kan kun blive godt.

DOF's fuglebog, en app til smartphones, som frit kan downloades, har også fået meget ros. Her er der gode anvisninger, ikke mindst for den ikke så øvede. Gode tips til fugle-hotspots og hjælp til bestemmelse af den fugl, man ikke lige kender. En rigtig fin app, der er støttet af Nordea-fonden.

Søger man hjælp til bestemmelse af en fuglestemme kan man bruge Danmarks Fugle på www.dof.dk eller siden <https://www.xeno-canto.org>. Appen Aves Vox har også mange fuglestemmer fra hele verden, og den er lige ved hånden, når man er i felten.

Endelig er der naturligvis DOFbasen med nu over to mio. indtastninger om året. Basen er en fantastisk kilde, når den næste fugletur skal planlægges.

God fornøjelse med forårs-fuglene i skyen, både den analoge og den digitale.



Egon Østergaard
EGON ØSTERGAARD,
FORMAND DOF



SIDE 4

Landskabet har ændret sig meget på 200 år – det samme har fuglelivet.

INDHOLD

To århundreders fugleliv	4
Nye tællinger går i gang	10
Danmark siden sidst	12
Trækket forskydes over Gedser	15
Hedehøge og naturfotografer	21
Etiske retningslinjer for naturfoto	25
Kort Nyt Verden	26
Amager Fælled – bynær natur	28
Melorme på menuen	32
“Fugleriget” – Rusland	34
Samarbejde med Merkur	38
Ture og møder mv.	42

SIDE 15

Rødstjertens træk er forskudt, viser ringmærkning på Gedser Fuglestation.



SIDE 28

Nikolaj kæmper for den bynære natur på Amager Fælled.



SIDE 21

Hedehøgen er et lidt for godt motiv – problemer med naturfotografer.

DANMARKS FUGLE GENNEM TO ÅRHUNDREDER

AF HELGE RØJLE CHRISTENSEN

Omkring år 1800 var der i størrelsesordenen 10 millioner par ynglefugle i Danmark. Herefter øgedes den samlede bestand til over 16 millioner par i 1900-tallet, især på grund af langt flere træer og mere skov i landskabet.

De seneste par årtier er antallet af ynglefugle i Danmark så faldet til under 14 millioner par, især fordi fuglene er gået kraftigt tilbage i landbrugslandet.

Winge 1899: "Bynkefugle synger fra utallige Vagtposter i Engene og paa de nøgne Pløjemarken."

Foto: Erik Biering





J.Th. Lundbye: Sjællandsk Landskab. Udsigt til Vejrhøj og Dragsholm Slot fra Bjergsøe Mark 1840. Ny Carlsberg Glyptotek, København. En vig af den dengang endnu ikke afvandede Lammefjord ses i forgrunden til højre. På det tidspunkt var der langt færre træer og skov end i dag.

For første gang er der sat tal på bestanden af danske ynglefugle gennem de sidste to århundreder. Det sker i en ny afhandling om fuglelivets udvikling siden år 1800, der udkommer som et særnummer af Dansk Ornitologisk Forenings Tidsskrift her i foråret 2021.

I monografien "Danmarks fugle gennem to århundreder" beskrives udviklingen i Danmarks yngle- og trækfuglefauna siden år 1800 i relation til ændringer i både landskabet, klimaet og samfundet. Forfatterne er Hans Meltofte, Lars Dinesen, David Boertmann og Poul Hald-Mortensen, og afhandlingen bygger på over 1000 skriftlige kilder.

"En sådan analyse af fuglenes – ynglende såvel som træk- og vintergæster – samspil med landskabsudviklingen, klimaændringerne og samfundsudviklingen i Danmark i historisk tid er ikke tidligere foretaget i tilsvarende omfang. Vi håber

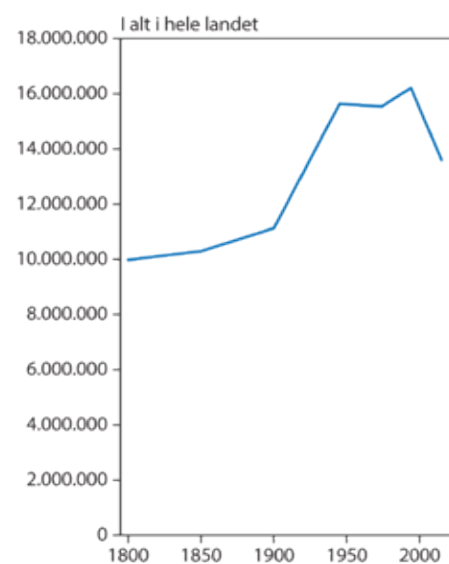
således, at vi hermed giver et langt bredere perspektiv på ændringerne i landets fuglefauna end hidtil tilgængeligt. Det er ændringer, der nok har været langt mere omfattende, end de fleste fugle- og naturinteresserede har forestillet sig", skriver forfatterne i indledningen.

“
Fremgangen skyldes primært, at Danmark i dag har fem gange så meget skov som for 200 år siden
 ”

Historiske tal for bestandene

Blandt de historiske nyheder i afhandlingen er altså en konkret vurdering af ynglefugle-bestandene i Danmark siden år 1800 (se graferne side 5 og 6).

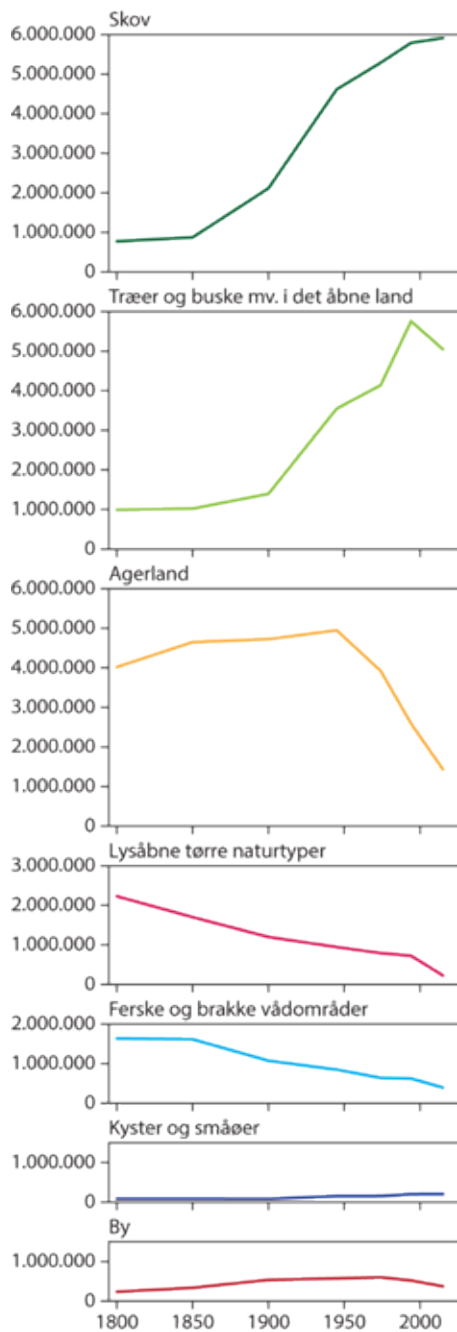
"Tallene er naturligvis kun grove vurderinger, og de skal ikke tages for andet end et forsøg på at nå frem til nogle størrelsesordner for ændrin-



Grafen viser forfatternes vurdering af den samlede bestand af ynglepar af fugle i Danmark de sidste to århundreder.

gerne. De skal nok give anledning til debat" siger Hans Meltofte til Fugle & Natur.

Bestandene af de danske ynglefugle er vurderet i en talstørrelse i årene 1800, 1850, 1900, 1945, 1974, 1993-96 og 2014-17. Det er sket ved en "oversættelse" af de primært sproglige vurderinger i de historiske



Graferne viser forfatternes vurdering af bestandene i de forskellige naturtyper igennem de sidste to århundreder.

kilder kombineret med kendskabet til udviklingen i de forskellige landskabstyper, som de enkelte arter primært lever i.

Forfatterne har brugt syv intervaller, hvor "meget sjælden" er regnet som 1-10 par, "sjælden" 10-100 par, "få-tallig" 100-1000 par, "ret almindelig" 1000-10.000 par, "almindelig" 10.000 – 100.000 par, "meget almindelig" over 100.000 par og "hyper-almind-



Hans Smidth: Fra Alheden ved Karup, studie, 1895. Et besøg i dag i området omkring Karup vil vise, hvor fuldkommen anderledes landskabet ser ud nu med store plantager og masser af levende hegn foruden menneskelig bebyggelse. Den Hirschsprungske Samling, København.

delig" over 1.000.000 par. Dertil indgår konkrete historiske optællinger af primært større fuglearter også i vurderingerne.

Det overordnede resultat er altså en fremgang fra i størrelsesordenen 10 millioner par ynglefugle i starten af 1800-tallet til over 16 millioner i 1900-tallet og derefter en tilbagegang på mere end to millioner par.

Fremgangen skyldes primært, at Danmark i dag har fem gange så meget skov som for 200 år siden og formentlig også flere tusinde gange så mange træer og buske spredt i landskabet, i haver og i bymæssig bebyggelse. Tilbagegangen de senere årtier skyldes så, at forringelser i det åbne land slår igennem, eller som forfatterne selv formulerer det i afhandlingen:

"Ser vi på ynglefuglene i de forskellige danske landskabstyper, må det antages, at fuglearter tilknyttet træer og buske, skov, haver og spredte bevoksninger er blevet mange gange talrigere i løbet af de sidste 200 år. Dette gælder især antallet af individer, men antallet af arter er også steget. Omvendt er der i landbrugslandet, som i dag dækker knap to tredjedele af Danmarks landareal, sket en voldsom, biologisk forarmelse af størstedelen af disse tidligere mere ekstensivt udnyttede, åbne landskaber i form af dræning af vådområder, opdyrkning af overdrev,

heder og enge samt intensiveret landbrugsdrift med deraf følgende markante tilbagegange i bestandene af de fleste åbentlandsfugle. Mange bestande er reduceret til nogle få procent af deres antal først i 1800-tallet, og flere fuglearter knyttet til lysåbne levesteder er forsvundet eller på randen til at gøre det".

“

der var så fladt, at man kunne se en hare løbe i 14 dage.

”

"Eftersom tæthederne af ynglefugle i skov og andre områder bevokset med træer og buske er mange gange højere end tæthederne i åbent land, betyder det, at vi i nutiden givetvis har flere ynglefugle i Danmark end for 100-200 år siden – om end udviklingen har været negativ i de senere årtier".

En anden faktor, som har været af meget stor betydning for fuglene i Danmark, er jagten. En lang række arter gik kraftigt tilbage eller blev helt udryddet efter, at jagtgeværet blev almindeligt udbredt fra midt i 1800-tallet, og frem til bedre jagtlove blev indført sidst i 1800-tallet og først i 1900-tallet. Det gjaldt dels kødfulde arter som svaner, gæs og ænder, dels

adskillige rovfugle, som blev hårdt efterstræbt især efter, at fasanen blev indført som jagtflug på godserne.

Kun to par ringduer i Thy

Det omfattende materiale i afhandlingen er krydret med et væld af spændende citater fra de mange historiske kilder. I bogen *De Danske Skove* fra 1863 giver C. Vaupell således et eksempel på, hvor intensiv græsningen har været i de tilbageværende danske skove før år 1800: "I en skov som Vemmetofte Strandskov ved Faxe, som var på 550 ha, græssede der 131 heste, 109 kvæghøveder og 140 svin med 93 grise i juli 1722".

Det er en større tæthed af græssende dyr, end der i dag er på Tipperengene i Vestjylland.

Det åbne landskab uden træer vest for israndslinjen i Jylland førte dengang til udtrykket, at "der var så fladt, at man kunne se en hare løbe i 14 dage."

P.V. Heiberg beskrev også det træløse landskab i bogen "Thylands Fugle" fra 1886. I perioden 1869-79 fandtes der kun to par ynglende krager i hele Thy. De havde rede i træerne hhv. ved herregårdene Kjølbygård og Tanderup, og tilsvarende var der i Thy dengang kun to par ringduer, der begge ynglede i parken Christiansgave midt i Thisted by.

Om bynkefuglen skrev Kjærbølling & Collin (1875-77), at "Denne Art er her i Landet temmelig almindelig overalt på Enge, Moser og lavtliggende Marker med enkelte Buske og lave Træer, især hvor der er Bækløb, og navnlig i frugtbare Egne", Fencker (1872-73), at den er "Meget almindelig overalt", og Winge (1899), at "Bynkefugle syngte fra utallige Vagtposter i Engene og paa de nøgne Pløjemarken."

Sanglærken var så velkendt og populær, at den med 64 omtaler stadig er langt den talrigest nævnte fugleart i Højskolesangbogen. I dag er der dobbelt så mange bogfinker og mere



Lille korsnæb indvandrede som dansk ynglefugl i 1850, efter de jyske heder var tilplantet med nåletræer.

Foto: Erik Biering

En flok hvide storke over vindmøller – måske et mere almindeligt syn i fremtidens danske landskab.

Foto: Helge Sørensen



end tre gange så mange solsorte i Danmark.

Da skovarealet blev kraftigt udvidet i løbet af 1800-tallet, skete det i høj grad ved tilplantning af de jyske heder med nåletræsplantager. Men også andre steder i landet blev der indført nåletræer. Det er også i fuglehistorisk perspektiv en markant ændring, fordi det efterhånden førte til indvandring af en række nye eller genindvandrede ynglefuglearter, som er knyttet til nåleskov og blandet skov.

Lille korsnæb blev første gang registreret som ynglende i 1850, sortmejse i 1858, grønsisken i 1889, topmejse i 1895, dompap i 1916, stor tornskade i 1927, lille gråsisken i 1954 og sortspætte i 1961.

En særlig historisk fugl

Næppe nogen anden dansk fugl har så velbeskrevet en historie som den

folkekære hvide stork med bopæl tæt på os mennesker. Den har naturligvis også fundet vej til afhandlingen om "Danmarks fugle gennem to århundreder."

Storken indvandrede i 1400-tallet, og bestanden kulminerede formentlig for ca. 200 år siden, da det dengang ekstensive landbrug skabte rigelige fødekilder på enge og vedvarende græsmarker. Der var 64 reder alene på Virring Præstegård ved Randers i 1811, og der var andre jyske landsbyer med 20, 30 eller flere storkereder. Rekordene var nok 135 reder i Veddum ved Hadsund i 1880.

Bestanden af hvid stork blev vurderet til 8-10.000 par i første halvdel af 1800-tallet, men siden gik den voldsomt tilbage, og i starten af 1900-tallet var der kun godt 1000 par stork tilbage. Tilbagegangen fortsatte, indtil Dansk Ornitologisk Forening i 2008 erklærede storken

for uddød som vild fugl i Danmark. De allerseneste år har storkene dog fået et glædeligt comeback takket være fremgang i den vesteuropæiske storkebestand. I 2020 blev bestanden herhjemme mere end fordoblet til syv par. Med udsigt til mere naturgenopretning og storstilet udtagning af lavbundsgrunde i de kommende år af hensyn til klimaet, så kan storken formentlig igen blive en del af det moderne danske landskab.

Og hvem ved - måske går også skovenes sorte stork en lysere fremtid i møde i Danmark med de allerseneste politiske beslutninger om mere urørt skov med naturlig hydrologi. Der er hele 150 historisk kendte redesteder for sort stork i Danmark, indtil de sidste forsvandt så sent som midt i 1900-tallet.

Særunummeret udsendes i marts til alle kernemedlemmer, der har tilvalgt tidsskriftet.

En arv til Dansk Ornitologisk Forening
**ER EN GAVE FRA ÉT LIV
TIL ET ANDET**



Dansk
Ornitologisk
Forening

BirdLife
DANMARK

Ved at betænke DOF i dit testamente er du
— selv efter din levetid — med til at hjælpe
vores truede ynglefugle & sårbare natur.



**I LØBET AF DE SIDSTE 50 ÅR
ER TRE UD AF FIRE VIBER
FORSVUNDET FRA DANMARK**

— DET SKAL VI RETTE OP PÅ!

Hvis du ønsker at donere en del af din arv til fuglene
& DOF, kan du gratis oprette dit testamente hos vores
advokat, Nils-Erik Norsker, som er klar til at hjælpe dig.

23 32 62 90
NILS.ERIK@NORSKER.EU
WWW.DOF.DK/ARV



Sanglærke gør sig klar til at synge. Det er en af de tidligt ynglende arter, som fremover vil blive registreret bedre på tidlige punkttællinger. Foto: Jan Skriver.

SÅ ER DET TÆLLETID

– TIDLIGT, MØRKT OG SPONTANT

AF THOMAS VIKSTRØM

DOF starter nye typer af punkttællinger - og spontantællinger

I 2021 foretager DOF en betydelig udvidelse af den frivillige overvågning af landets almindelige fuglearter. Det bliver således muligt at udføre mange flere tællinger end hidtil – af flere forskellige typer!

For de forskellige typer af punkttællingers vedkommende vil det fortsat være muligt at rapportere såvel på papirschema som ved indtastning i DOFbasen, og med tiden vil der også blive mulighed for at indtaste punkttællinger på en app. De nye typer af tællinger er:

Tidlige yngletids-punkttællinger

For at få endnu bedre indekser for de tidlige ynglefugle, altså standfugle som fx spætmejsse og kortdistance-trækkere som fx sanglærke, indfører vi fra og med i år mulighed for at udføre punkttælling i perioden

15/3-30/4. Tællingerne udføres helt som de velkendte yngletids-punkttællinger, som stadig skal udføres i perioden 1/5-15/6.

Når deltagerantallet er blevet tilstrækkeligt stort, vil disse tidlige punkttællinger som sagt resultere i endnu bedre indekser for de tidligt ynglende arter, lige-

som de fx vil kunne belyse, i hvor høj grad nogle arter yngler tidligere som følge af klimaændringer.

Nat-punkttællinger

For at få endnu bedre indekser – eller indekser i det hele taget - for især arterne engsnarre, plettet rørvagtel, skovsneppe, skovhornugle, natravn

og blåhals indfører vi fra og med i år tillige mulighed for at udføre særlige nat-punkttællinger i perioden 20/5-10/7. Alle arter skal selvfølgelig noteres (ikke kun de førnævnte), og nattællingerne skal udføres mellem en time efter solnedgang og en time før solopgang.

En nat-punkttælling skal indeholde mindst fem punkter med en indbyrdes afstand på mindst en km. Vinden må højst være svag, dvs. op til 3,3 meter pr. sekund. Nat-punkttælling er i høj grad inspireret af Sverige, hvor det har været en fast bestanddel af det nationale fugleovervågningsprogram i mange år.

Spontantællinger

Fra efteråret 2021 kan man udføre disse tællinger, hvor og hvornår man vil, uden nogen

forpligtelse. Varigheden af en tælling er fem minutter, og tællingens resultater indtastes som udgangspunkt på en app. Spontantællingerne er udviklet efter udenlandsk forbillede, især Belgien, og når rigtig mange deltagere er kommet i gang med dem, vil de med tiden kunne levere en lang række nye data.

Det gælder fx forskelle i arternes tæthed mellem landsdelene og udviklingen i arters forekomst over året, herunder trækfuglenes ankomst og afrejse, hvilket også kan belyse klimaændringernes indflydelse på trækfuglene.

For at fremme deltagelsen i spontantællingerne og deres dækning af landet, bliver der indlagt nogle konkurrenceelementer i tællingerne,



men det vil selvfølgelig også være muligt at deltage, uden at disse elementer er koblet til, hvis man foretrækker det sådan.

Sådan kan du melde dig til:

Er du interesseret i at deltage i en eller flere af de ovennævnte typer af tællinger, må du gerne give besked om det til thomas.vikstroem@dof.dk. Det samme gælder, hvis du gerne vil deltage i de gammelkendte punkttællinger, der siden 1975/76 har fundet sted om vinteren og i den sene yngletid. Hvis du allerede nu modtager punkttællingsnyhedsbrevet pr. e-mail, der udkommer med nogle måneders mellemrum, så har vi allerede modtaget besked om din interesse – endnu engang tak for det!

Thomas Vikstrøm er biolog og projektleder i DOF

Skovsneppe markerer territoriet i aftenstunden. Der indføres nu nat-punkttællinger for at få bedre styr på de nataktive arter.

Foto: Helge Sørensen

SIDEN SIDST

DANMARK

STOR DONATION TIL REDEKASSER

Hulrugende fuglearter som ugler, hvinand og tårnfalk lider under boligmangel i Danmark. Men nu skal et nyt projekt bogstavelig talt give fuglene "tag over hovedet".

"Man kan kalde det en redningsaktion. Det er enormt simpelt, men det er samtidig en rigtig effektiv hjælp til de udvalgte fuglearter. Fuglene mangler redesteder, så projektet går ud på at give fuglene redekasser. Det svarer til at bygge en boligblok, når der er boligmangel for os mennesker. Hjælpen til fuglene kan ikke blive meget mere direkte", siger leder af naturafdelingen i DOF, Mark Desholm.

Projektet handler helt præcist om at redde trængte hulrugende fugle, der er afhængige af huller eller kasser til at ruge i. En donation på 410.000 kroner fra Fru Hedevid Quidings Legat har gjort projektet muligt, og fra legatet lægger bestyrelsen stor vægt på projektet.

"Hedevid Quiding brugte de sidste 30 år af sit liv til at arbejde med beskyttelse af dyr og fugle, også i sit eget

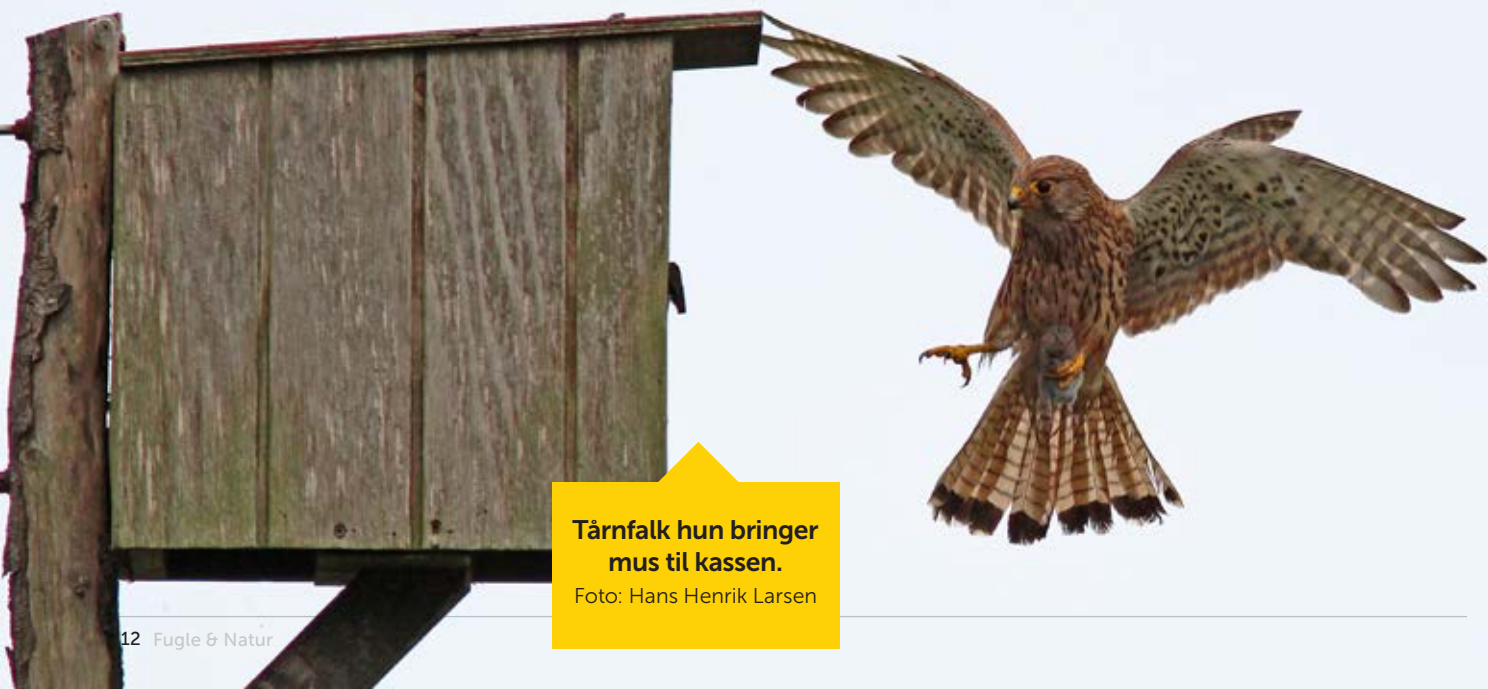
hjem, og bestemte derfor i sit testamente, at dette skulle være det primære formål for de årlige udlodninger. Ansøgningen fra DOF om en "Boligpakke" falder derfor helt i tråd med ånden fra Hedevid Quiding samt legatbestyrelsens arbejde om fortsat fokus på bistand til trængte dyr og fugle", siger formanden for legatet, advokat Jens Rysgaard.

FLERE "BIRDIES" PÅ GOLFBANERNE

Projektet "Fugle på golfbanen" er et samarbejde mellem Dansk Ornitologisk Forening og Dansk Golf Union om at skabe større naturoplevelser på golfbanerne og bedre levesteder for fuglene.

"Der er et uudnyttet potentiale for at gøre mere for naturen på golfbanerne", siger Peter Bonne Eriksen, DOF's tovholder på projektet og medlem af hovedbestyrelsen.

"Golfspporten har oplevet et sandt medlemsboom i denne Coronatid og flere har fået øjnene op for den



Tårnfalk hun bringer
mus til kassen.

Foto: Hans Henrik Larsen

naturoplevelse, en golfbane også byder på. Med cirka 13.000 hektar golfbaner på landsplan er potentialet for at fremme en øget biodiversitet enormt. Vi oplever en stadig stigende interesse for natur- og miljøarbejdet i golfklubberne”, siger Torben Kastrup Petersen, banechef i Dansk Golf Union.

For at kortlægge fuglelivet på golfbanerne er næsten samtlige danske baner gjort til lokaliteter i DOFBasen, hvor der siden årtusindskiftet er indtastet over 41.000 fugleobservationer på golfbanerne. Peter Bonne Eriksen håber, at flere medlemmer af DOF vil give sig i kast med at udforske fuglelivet på de danske golfbaner.

Smålandsfarvandet er en vigtig rasteplass for ederfugle.

Foto: Jens Eriksen



SMÅLANDSFARVANDET BØR BESKYTTES

Miljøministeren bør snarest få afklaret situationen om Smålandsfarvandet, så området kan udpeges som Natura 2000, mener Dansk Ornitologisk Forening, Danmarks Jægerforbund og Danmarks Naturfredningsforening, der sammen har henvendt sig til ministeren i sagen om det vigtige fugleområde og den planlagte vindmøllepark Omø Syd.

Både DOF og forskere fra Aarhus Universitet vurderer, at Smålandsfarvandet har international betydning for dykænder og andre vandfugle. Og derfor bør området udpeges som internationalt fuglebeskyttelsesområde.

Men siden 2012 er der blevet arbejdet på at begynde opførelsen af en stor havvindmøllepark syd for Omø. De tre organisationer fremhæver i det fælles brev, at der har været en ringe proces og en mangel på dialog både omkring udpegningen af området som Natura 2000, og om den planlagte havvindmøllepark kaldet Omø Syd.

HISTORISK SEJR FOR NATUREN

”Det er helt uden fortilfælde og en strålende julegave til naturen”. Sådan lød det fra DOF, da regeringen og dens støttepartier i december præsenterede en aftale om 13 nye naturnationalparker og 75.000 hektar ny urørt skov.

”Det er den største sejr for dansk natur i nyere tid. Det er historisk. Efter mange magre år for naturen, kan der være udsigt til nogle lidt federe år, hvor naturen får den ro og plads, som den fortjener. Og som er nødvendig for, at vi kan beskytte vores trængte arter og styrke biodiversiteten”, siger formand i DOF, Egon Østergaard.

”Det vil få en enorm positiv betydning for den danske natur”, siger Anders Horsten, der er medlem af hovedbestyrelsen i DOF og foreningens repræsentant i Miljøministeriets arbejdsgruppe om urørt skov.

”Det er faktisk nyskabende, at vi nu får områder i Danmark, hvor naturen har førsteprioritet. Det har vi reelt ikke haft før. I urørt skov og naturnationalparkerne skal naturen ikke konkurrere med produktionshensyn, og vi får dermed omsider noget, vi med en vis ret kan kalde vild natur i Danmark. Store sammenhængende områder med vild natur er det absolut vigtigste for at styrke biodiversiteten”, siger han.

DOF understreger dog, at der fortsat er lang vej endnu, før Danmark kommer i nærheden af at have 30 procent beskyttet natur, som er målsætningen både i EU, i DOF og resten af partnerskabet BirdLife.

NATUR BUTIKKEN

JACK WOLFSKIN – ET AF VERDENS MEST BÆREDYGTIGE BRANDS

Fås til
dame og
herre



bluesign
PRODUCT

JACK WOLFSKIN JWP VEST

Flot og funktionel vindtæt vest til de kølige aftener eller overgangsperioder. Vesten er primært lavet af genbrugsmaterialer og er bluesign certificeret.

Pris kr. 799,-

Medlemspris kr. 639,-



JACK WOLFSKIN ROBSON FJORD HERREJAKKE

En foret og dejlig varm fleecejakke. Et must til din fugle- eller vandretur.

Pris kr. 1.299,-

Medlemspris kr. 1.039,-

Fås til
dame og
herre



JACK WOLFSKIN FORCE STRIKER MID VANDRESTØVLE

Fremragende stabilitet og støtte til foden. Støvlen har en blød REFLEX FOAM-komponent i mellemsålen for overlegen komfort. Med texapore vandtæt membran.

Pris kr. 1.399,-

Medlemspris kr. 1.119,-





Rødstjert
ringmærkes på Gedser
Fuglestation.

Foto: Bo Kayser

NÅR KLIMAET ÆNDRES: TIDLIGERE SYDPÅ – ELLER ET KULD TIL?

AF BO KAYSER

Når temperaturen stiger, kan trækfuglene flyve tidligere nordpå til yngleområderne om foråret. Arter med kun et kuld trækker sydpå igen tidligere på efteråret. Arter med to eller flere kuld trækker derimod senere sydpå om efteråret. 13 års ringmærkningsdata fra Gedser Fuglestation understøtter disse resultater.

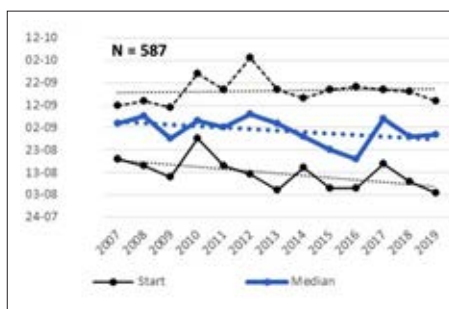
Forskere fra universiteter i både Europa og Nordamerika har analyseret data fra de seneste 30-40 år om, hvornår fuglene trækker nordpå til ynglepladserne om

foråret og sydpå til vinterkvartererne om efteråret. Det har de bl.a. gjort for at se, om de højere temperaturer på grund af klimaændringerne har fået fuglene til at



Ringmærkningsstemning ved fuglestationen.

Foto: Bo Kayser



Rødstjerten starter nu efterårstrækket 5-10 dage tidligere end for 13 år siden.

ændre vaner. For arter, der overvintrer i Europa, starter forårstrækket 0,2 dage tidligere pr. år. For arter, der overvintrer i Afrika, er det kun rykket 0,1 dage tidligere pr. år. Starten for efterårstrækket er rykket 0,3 dage senere pr. år for arter, der overvintrer i Europa. Der er ikke fundet tilsvarende tal for Afrikatrækkerne.

Overraskende sikre ændringer

Ved Gedser Fuglestation har DOF fra 2007 til 2019 og videre frem gennem ringmærkning indsamlet tilstrækkelig mange data om trækket til, at vi kan beregne ændringer i tidspunktet for trækkets placering. Hvad ville der gælde, hvis forskernes resultater skulle overføres på de 13 år med data fra Gedser Fuglestation? Om foråret skulle trækket starte én dag tidligere for arter, som overvintrer i Afrika, og to dage tidligere for arter, som overvintrer i Europa. Om efteråret skulle arter, der overvintrer i Europa, starte trækket fire dage senere.

13 års data er ikke meget til at vurdere ændringer i trækkets placering på året. Vi blev derfor overraskede, da vi analyserede data for 15 arter, og der for fire af dem var statistisk

sikre ændringer. Og disse ændringer passede ydermere med forskernes resultater. Ja, for de fire arter var ændringerne faktisk større, end forskernes resultater forudsagde.

Løvsanger og rødstjert

Forskernes resultater viste, at arter, som overvintrer i Afrika og kun lægger ét kuld, trækker tidligere nordpå om foråret, tidligere sydpå om efteråret og dermed bruger samme tidsrum på ynglepladsen som før. For både løvsanger og rødstjert har vi ved Gedser Fuglestation registreret statistisk sikre ændringer af placeringen af træktiden. Træktiden starter nu få dage tidligere om foråret, slutter få dage tidligere om efteråret. Tidsrummet mellem forårs- og efterårstræk er dermed stort set uændret.



10-15.000 fugle om året får ring på i Gedser. Foto: Bo Kayser.

Gransanger og gærdesmutte

Forskernes resultater viste, at arter, som overvintrer i Europa og lægger to til flere kuld, trækker tidligere nordpå om foråret, senere sydpå om efteråret og dermed bruger et længere tidsrum på ynglepladsen end før. Dermed kan nogle af dem måske nå at få et ekstra kuld unger.

For både gransanger og gærdesmutte har vi registreret statistisk sikre æn-

dringer af placeringen af træktiden. Træktiden starter få dage tidligere om foråret, slutter få dage senere om efteråret, så tiden mellem forårs- og efterårstræk er blevet lidt længere.

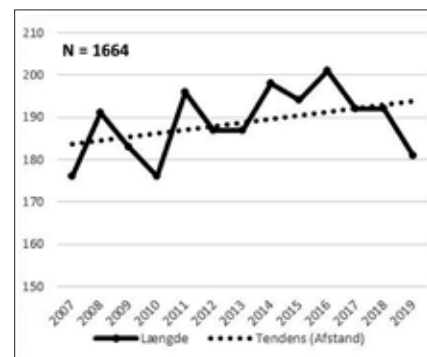
Gulbugen er her kun 70 dage

For nogle arter passerer forårstrækket Danmark sent, men arten returnerer alligevel tidligt om efteråret. Hvor meget tid har de egentlig til at klare

opfostringen af ungerne på ynglepladsen? Data fra Gedser Fuglestation viser, at der for gulbugen kun går omkring 70 dage fra medianen for forårstrækket til medianen for efterårstrækket. Hvad skal fuglene nå på de 70 dage? Flyve fra Gedser til

Tabellen viser ændringer ved Gedser Fuglestation 2007-2019 af dato for start på forårstrækket, start på efterårstrækket og afstanden mellem mediandatoen for forårs- og efterårstrækket.

	Start forårstræk	Start efterårstræk	Afstand forår-efterår
Løvsanger (Afrika, 1 kuld)	3 dage tidligere	7 dage tidligere	3 dage længere
Rødstjert (Afrika, 1 kuld)	8 dage tidligere	5 dage tidligere	2 dage kortere
Gransanger (Europa, 2+ kuld)	2 dage tidligere	2 dage senere	4 dage længere
Gærdesmutte (Europa, 2+ kuld)	3 dage tidligere	6 dage senere	10 dage længere



Gærdesmutten bruger nu 10 dage længere i yngleområdet i forhold til for 13 år siden.

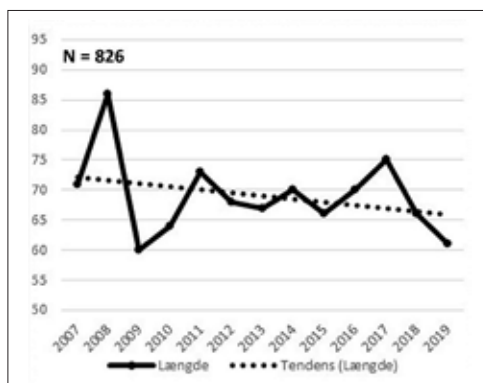


Gulbug på sangposten.

Foto: Erik Biering

yngepladsen: fem dage? Finde redested og mage: fem dage? Bygge rede: fem dage. Lægge æg: fem dage. Ruge: 14 dage. Fodre

unger i reden: 14 dage. Passe udflyjne unger: 10 dage. Resttid i yngleområdet: fem dage? Flyve fra yngleområdet til Gedser: fem dage? Bortset fra de usikre tidsangivelser først og sidst i perioden, stammer tallene fra litteraturen.



Gulbugens ophold er forkortet fra 72 til 66 dage i løbet af de 13 år.

På nær fem dage bliver alle de 70 dage brugt til selve yngleaktiviteterne og trækket frem og tilbage. Og så er perioden faktisk forkortet fra 72 til 66 dage i løbet af de seneste 13 år. Utroligt, at gulbugen så alligevel har overskud til at synge som en virtuos jazzmusiker!

Bo Kayser er biolog og medlem af styregruppen for Gedser Fuglestation

Bliv **Naturbeskytter** i Dansk Ornitologisk Forening



I løbet af de sidste 50 år har
vi mistet **3 ud af 4** danske viber

INFO

Som Naturbeskytter gør du en konkret og synlig forskel for vores truede fugle og sårbare natur.



*Hør mere og meld dig som Naturbeskytter på
telefon 3328 3800 hverdage kl. 11–15 eller på
dof.dk/naturbeskytter*


Dansk
Ornitologisk
Forening

BirdLife
DANMARK

NATUR BUTIKKEN

KITE OPTICS 



LYNX HD+

En af Kite favoritterne blandt medlemmerne i DOF. Stort synsfelt, knivskarpt billede og flot farvegengivelse kendetegner denne model. Den er selvfølgelig også dækket af Kite's suveræne service, med et reparationsloft på kr. 1.250,-.

Den fås i de små lette 30mm udgaver, og i de lidt mere klassiske 42mm udgaver med både 8x og 10x forstørrelse, samt i den noget større og mere lysstærke udgave i 10x50.

—
Fra pris kr. 4.699,-

Medlemspris fra kr. 4.464,-



HEDEHØGE

– ET LIDT FOR GODT MOTIV



Hedehøg
han med fokus
– i fokus.

Foto: Aage Matthiesen

AF HELGE RØJLE CHRISTENSEN

De danske hedehøge havde i 2020 en af de dårligste ynglesæsoner i 20 år. Blandt de mulige årsager er tiltagende forstyrrelser fra naturfotografer. Projekt Hedehøg opfordrer fotografer til at vise større hensyn og vil fremover registrere overtrædelser af dette hensyn.

”Antallet af ynglende hedehøge i Danmark var i 2020 på 19-20 par, alle i det sydvestlige Jylland. Der var 13 sikre par, hvoraf kun 6 par producerede 18 flyvefærdige unger. Dertil kom 6 sandsynlige og 1 muligt par. Det var langt færre par end i 2018 og 2019, og antallet af udfløjne unger var under en

tredjedel af sidste års resultat. Hermed tangerer 2020 de dårligste ynglesæsoner de sidste 20 år”.

Sådan indledes arbejdsrapporten 2020 fra Projekt Hedehøg under DOF. Et helt afsnit i rapporten omhandler de tiltagende problemer



En fotografs bil er parkeret og et fotoskjul opsat i kanten af marken, kun 34 meter fra reden. Det betød, at hunnen reagerede på tilstedeværelsen. Projekt Hedehøg beder fotografer om at holde en afstand på mindst 100 meter til reder for at undgå forstyrrelser. Foto: Aage Matthiesen.

med fotografer, som forstyrrer de sjældne rovfugle på ynglepladserne.

"I 2020 har vi oplevet, at interessen for at fotografere de smukke og elegante hedehøge er steget til nye højder. Øget interesse for hedehøge er naturligvis meget glædeligt, men vi har også mødt fotoentusiaster, som har opholdt sig i bil ganske tæt på reder, og som fandt frem til rederne pga. de hegn, vi har etableret for at beskytte ynglefuglene. Fotografer kan som udgangspunkt ikke komme tæt nok på det, de gerne vil fotografere, og indsigt i og respekt for det, der fotograferes, er derfor vigtig for at undgå forstyrrelse af ynglefuglene.

Det er klart, at hvis en fotograf placerer sin bil så tæt på reden, at hunnen ikke umiddelbart går ned på reden, f.eks. efter at have modtaget et bytte fra hannen, så kan det have den konsekvens, at æggene bliver afkølet for meget, eller at fodringsraten af ungerne reduceres i en grad, så det går ud over fuglenes ynglesucces", skriver forfatterne til arbejdsrapporten. Det er Lars Maltha Rasmussen, Aage Matthiesen, Jesper Leegaard, Svend Anker Schwebs, Iben Hove Sørensen og Timme Nyegaard.

Særligt kritisk i dårlige år

Særligt i et år som 2020, hvor kun få par har succes, kan tilstedeværelsen af fotografer nær rederne blive kritisk for fuglene. Fotograferne flokkedes nemlig om de få reder, hvor der var unger.

“

Der var ofte tale om flere biler med op til fem biler samtidig på den lille grusvej

”

"En af vores projektmedarbejdere oplevede, at der ved hvert eneste besøg ved en gruppe af ynglende hedehøge, opholdt sig fotografer på en markvej tæt på det nærmeste ynglepar, i en periode fra slutningen af juni til begyndelsen af august.

Der var ofte tale om flere biler med op til fem biler samtidig på den lille grusvej. Dertil kom en situation, hvor en af fotograferne (uden tilladelse fra ejeren) endog havde opstillet et fotoskjul i kanten af marken" – se billedet ovenfor.

Forfatterne til arbejdsrapporten understreger, at fotografernes opførsel også kan gå ud over samarbejdet med de lodsejere, som ejer markerne, hvor hedehøgen yngler.

"Projekt Hedehøgs succes er helt afhængigt af, at vi har et godt samarbejde med ejerne og brugeren af marken og ofte også de nærmeste naboer. Det er klart, at sådanne situationer ganske enkelt risikerer at ødelægge ejernes, brugernes og naboernes interesse for at medvirke til at samarbejde med Projekt Hedehøg om at sikre en god beskyttelse af ynglefuglene. Projekt Hedehøg vil gerne samarbejde med fotografer, men et samarbejde forudsætter gensidigt respekt og kommunikation. Vi opfordrer derfor til, at fotografer, der bruger dagevis i feltet, bidrager med observationer af ynglefugle og aflæsninger af ringmærkede hedehøge".

Arbejdsrapportens omtale af forstyrrelserne slutter med en direkte opfordring til fotografer, som fremover ønsker at fotografere hedehøgene på ynglepladserne:

**Bytteaflevering
hos et af de få
succesfulde par.**

Foto: Aage Matthiesen



“Vi skal hermed på det stærkeste opfordre alle til fremover at tage behørigt hensyn til de ynglende hedehøge. Det betyder bl.a., at man skal holde en afstand på mindst 100 meter til rederne. Vi vil fremover registrere fotografer og andre, som ikke følger en henstilling om at sikre de ynglende hedehøge ro på ynglepladsen”.

Danmark mangler retningslinjer

Det aktuelle eksempel med hedehøgene i 2020 understreger behovet for øget selvjustits blandt naturfotografer. Der er sket et fantastisk boom i interessen for naturfotografering, godt hjulpet på vej af store tekniske fremskridt indenfor den digitale fototeknik de sidste par årtier. Men det har også ført til et øget pres på de gode fotomuligheder i naturen, hvad enten det er et kuld søde rævehvalpe eller en sjælden ynglefugl som hedehøgen.

I Danmark er der endnu ikke udarbejdet et sæt etiske retningslinjer for naturfotografer.

“Jeg har efterspurgt det i mange år i forskellige sammenhænge, men vi mangler det fortsat”, konstaterer Carsten Krog Pedersen, formand for Kantfestival i Thy. Han er selv feltornitolog og har igennem 15 år arrangeret naturfoto-festivaler.

I Norge har den største forening af naturfotografer BioFoto derimod vedtaget et sæt etiske retningslinjer for, hvordan man bør opføre sig som natur- og fuglefotograf. Det blev vedtaget på et årsmøde i foreningen i 2017 - og du kan læse de norske retningslinjer på side 25.

“Jeg vil arbejde for, at vi lader os inspirere af de norske retningslinjer”, siger Carsten Krog Pedersen.

“

Der bliver konkurreret på nettet om at tage de flotteste billeder af sjældne fugle

”

“Der er kommet mange nye fuglefotografer til de senere år, som ikke har en baggrund som feltornitologer. Det gør det ekstra påkrævet, at vi sætter fokus på viden om fuglene. Vi skal tage hensyn og ikke bare gå 100 procent efter det bedste billede. Der bliver konkurreret på nettet om at tage de flotteste billeder af sjældne fugle. I mine øjne var det bedre, hvis man dystede om at tage et kreativt billede af en gråspurv”, siger Carsten Krog Pedersen.



Unge af hedehøg
forlader reden.

Foto: Lars Maltha

Projektmedarbejder Aage Matthiesen ved et hegn, der skal beskytte en rede. Hegnet får strøm fra en lader med solceller. Foto: Lars Maltha.

DOF: Loven er meget klar

"Især i yngletiden er det vigtigt, at man som fugleinteresseret eller fuglefotograf tager ekstra hensyn til fuglene og pattedyrene, da de er særlig følsomme i den periode", siger DOF's formand Egon Østergaard.

Derfor er det også skrevet ind i *Lov om jagt og vildtforvaltning* som §8, hvor det hedder: *Billed- og lydoptagelser samt registrering og jagttagelse ved reder og ynglepladser må ikke ske på en sådan måde, at vildtet og dets yngel forulempes.*

"DOF har for flere år siden diskuteret, om vi skulle lave særlige, etiske retningslinjer, men loven er meget klar, som det fremgår. Min opfordring er derfor, at man tænker sig rigtig

godt om, når man er tæt på fuglereder med æg og unger, og i særlig grad de sjældne arter. Vi glæder os alle over de mange flotte fotos, der bl.a. publiceres i foreningens blade, men iveren efter det perfekte skud må ikke tage overhånd. Fuglen skal ikke jages op at flyve hver gang! Et godt foto må aldrig tages med risiko for, at fuglene forstyrres, så ynglen opgives. Det er fint, hvis naturfotografer vedtager etiske retningslinjer, men det allervigtigste er at påtale uheldig og grænseoverskridende adfærd og i yderste konsekvens inddrage myndighederne. Det er en kollektiv opgave", siger formanden.

I øvrigt har DOF udarbejdet et notat, der ligger på www.dof.dk: *Når du ser en sjælden fugl*. Her gives anvisninger på, hvordan man generelt skal opføre sig, når noget særligt kommer i fokus.

ETISKE RETNINGSLINJER FOR NATURFOTOGRAFER

VEDTAGET PÅ ÅRSMØDET I BIOFOTO I 2017. BIOFOTO ER
NORGES STØRSTE FORENING FOR NATURFOTOGRAFER.

1 KRAV TIL KUNDSKAB, VEJLEDNING OG DISKRETION

- 1.1 Sæt dig ind i lovgivning og færdselsrestriktioner, hvor du befinder dig. Skaf dig viden om konsekvenserne af det, du gør i naturen, sådan at du ikke udsætter fugle og andre dyr for unødvendig fare og stress. Lær dig, hvordan de reagerer på trusler og følg med i, hvordan de tackler dit nærvær. Tag hensyn til, at der er store forskelle mellem individer og forskellige arter.
- 1.2 Vær ikke bange for at vejlede andre og sig fra, hvis du ser adfærd, som er til gene eller skade for fugle og andre dyr.
- 1.3 Tænk over konsekvenserne ved at sprede kendskabet til sårbare forekomster. Ikke alle er lige så hensynsfulde som dig, og den samlede belastning kan blive for stor.
- 1.4 Tag ekstra hensyn til fugle og andre dyr i situationer med mange fotografer eller andre besøgende. Aktiviteter som er ok, når man fotograferer alene, er ikke nødvendigvis lige så godt, når der er mange besøgende på en gang eller meget trafik over lang tid.

2 VARSOM FÆRDSEL

- 2.1 Vis hensyn til både dyr, vegetation og kulturminder, hvor du er, uafhængigt af hvad du fotograferer på stedet.
- 2.2 Vær specielt forsigtig nær spillepladser, ynglepladser og overnatningspladser. Fotografering på disse steder er problematisk. Husk at predatorer kan plyndre reder, hvis de voksne skræmmes bort. Sørg for at have indgående kendskab til arten, sådan at du ikke stresser dyret ved din tilstedeværelse. I mange tilfælde er den slags fotografering ikke tilrådelig og heller ikke publicering af billederne. Rør ikke vegetationen i nærheden af reder eller hvilepladser, den udgør et vigtigt skjul og beskyttelse.
- 2.3 Tag særlig hensyn til fugle på træk og store ansamlinger af fugle. De er ofte trætte og trænger til at få ro og tid til at søge føde.
- 2.4 Ved fotografering af planter, specielt truede arter, er det vigtigt at undgå at træde vegetationen ned omkring forekomsten. Forekomsten kan være større, end du ser ved første øjekast. Forlad området, så det i størst mulig grad er ligesom, da du kom.

3 INDGREB, MANIPULERING, TEKNISKE INDRETNINGER

- 3.1 Det er ikke acceptabelt at stresser eller at provokere adfærd frem hos dyr eller at skræmme fugle op for at få flugtbilleder.
- 3.2 Afspilning af lyd stresser fuglene. Vær varsom med brug af lyd. Du stjæler fra fuglenes værdifulde tid og energireserve.
- 3.3 Dronefotografering af dyr og fugle frarådes. Skadeomfanget er for stort.
- 3.4 Vær varsom med brug af blitz ved fotografering af dyr i mørke.
- 3.5 Før udsætning af vildtkameraer skal man have tilladelse fra grundejeren.
- 3.6 Fodringspladser kræver tilladelse fra grundejer, pladsen skal forsynes med navn og telefonnummer, den skal placeres af sides, holdes ren og overholde fødevarermyndighedernes krav, ligesom det udlagte foder ikke må indeholde rester af ammunition. Hvis du starter fodring, så gør det gennem hele vinteren (afsnittet om fodringspladser er forkortet – red.).

4 PUBLICERING OG BILLEDBRUG

- 4.1 Vær ærlig, når du fremviser eller publicerer billeder. Læg ikke skjul på metoder som lokkemidler, fodring og andet, som kan have påvirket adfærden hos dyrene på billedet. Gør det klart, hvis det drejer sig om individer, som er indfanget, eller der er tale om socialiserede dyr. Billedtekster må ikke fordreje billedets indhold.

KORT NYT VERDEN



▼ Foto: Meshach Pierre



Hjælp til smuk sisken i Guyana

Den flotte kapucinersisken, Red Siskin (billedet), er truet i hele sit udbredelsesområde i det nordlige Sydamerika, i høj grad fordi den er meget populær som burfugl. Nu har en frivillig organisation af naturvenner i Guyana fået oprettet landets første IBA – Important Bird and Biodiversity Area. Det er Rapununi Savannah, et 5000 kvadratkilometer stort område med savanne, vådområder og regnskov, som huser en vigtig bestand af den truede sisken. Området er også hjemsted for jaguar og kæmpemyresluger.

▼ Foto: Andy Schofield



Kæmpe havområde beskyttet

Øgruppen Tristan da Gunha i Sydatlanten er en af de mest isolerede beboede øgrupper i verden og hjemsted for millioner af havfugle, heriblandt den kritisk truede tristanalbatros, Tristan Albatross (billedet). Nu er et enormt havområde omkring øgruppen på over 600.000 kvadratkilometer udpeget som "Marine Protection Zone", hvor blandt andet fiskeri er stærkt begrænset. Udpegningen er resultatet af et samarbejde mellem regeringer, grønne organisationer og de lokale øboere.



▲ Foto: Peter Steward

GPS-mærkning af lille stormsvale

Lille stormsvale (billedet), European Storm-Petrel, er verdens næstmindste havfugl, og det er først i de seneste år, at GPS-tags er blevet så lette, at man kan mærke så små fugle. Forskere har de sidste fire år fulgt 42 mærkede små stormsvale, som yngler på Mousa i Shetlandsøerne. Stormsvalerne flyver regelmæssigt over 200 kilometer væk fra ynglepladsen for at fouragere i et ret begrænset havområde i Nordatlanten. Området er allerede beskyttet som Marine Protected Area på grund af dets betydning for andre arter. Men eksemplet viser, hvordan mærkningen kan styrke arbejdet med at beskytte havfuglene.

Koraller dyrkes på Seychellerne

Mange af de vigtige koralrev i verdens oceaner er truet af global opvarmning og stigende havtemperaturer. På øgruppen Seychellerne i det Indiske Ocean har man som det første sted i verden eksperimenteret med at dyrke koraller i særligt indrettede planteskoler under havoverfladen (billedet). Projektet gennemføres af organisationen Nature Seychelles, som er BirdLife partner i østaten. 40.000 koralstykker fra sunde rev er blevet flyttet til andre rev med skadede koraller.



▲ Foto: Nature Seychelles

Rovfugle på ny rødliste

Der er dystre nyheder om store rovfugle på den opdaterede rødliste, som IUCN (International Union for Conservation of Nature) udgav i december 2020.

Andeskondoren, Andean Condor, har nu fået status som "sårbar" (vulnerable) på rødlisten. Andeskondoren er en af verdens største flyvende fugle med et vingefang på over tre meter, og det er også en af de længstlevende arter med en naturlig levealder på op til 70 år. Kondoren har de senere år været i kraftig tilbagegang i sine yngleområder i Sydamerikas Andesbjergene. Fuglene skydes eller forgiftes på grund af mistanke om overgreb på husdyr, hvilket dog sker meget sjældent. Dele af kondorerne indsamles og handles ulovligt til brug ved folkloristiske begivenheder, og de store ådselædere risikerer at dø af blyforgiftning fra ammunition i nedlagte dyr.

BirdLife International er stærkt bekymret over, at den voldsomme tilbagegang for gribbene i Asien og Afrika nu ser ud til gentage sig for kondorerne i Sydamerika. Men samtidig har den opdaterede rødliste også dårligt nyt om flere andre ikoniske rovfuglearter på den afrikanske savanne.

Sekretærfuglen (Secretarybird), kampørnen, (Martial Eagle) og gøglerørnen (Bateleur) er nu alle tre kategoriseret som "truet" (endangered). De sandsynlige årsager er ødelæggelser af rovfuglenes levesteder, forgiftninger, krybskytteri og forstyrrelser, men der er ifølge BirdLife brug for mere forskning for at afdække de vigtigste årsager, og hvordan arterne kan beskyttes bedre.

I den forbindelse er det opmuntrende, at vores hjemlige røde glente på samme rødliste nu har fået status som "livskraftig" (least concern). Tidligere havde glenten status som "nær truet" (near threatened). Fremgangen skyldes ikke mindst en effektiv beskyttelse gennem EU's fuglebeskyttelsesdirektiv. Historien om den røde glente er ifølge BirdLife et inspirerende eksempel for rovfuglebeskyttelse i hele verden og et bevis for, hvordan beskyttelse kan virke, når der er tilstrækkeligt med investeringer og ressourcer bag.

Du kan læse mere på www.birdlife.org og støtte indsatsen for de truede rovfugle via dette link: <https://donorbox.org/red-list-2020>

NATTERGALE

10 MINUTTER FRA CAFE LATTEN

AF HELGE RØJLE CHRISTENSEN

Storbyen København har sin egen jungle, endda i naturlig forstand. Amager Fælled er et hotspot for biodiversitet, også på nationalt niveau. Men området er truet af nye byggeplaner.



Nikolaj Noel Christensen, 31, er DOF's frontfigur i kampen for Amager Fælled.
Foto: Helge Røjle Christensen.

Nikolaj slår ud med armene, da vi når ud på Lærkesletten.

“Det er hele området her fra Strandengen til fodboldbanerne derovre. Det er det hele, de vil bebygge”, siger han.

Det hører en kvinde, som kører forbi på cykel. Der er mange mennesker på Amager Fælled sådan en vinter-søndag i solskin.

Kvinden bremser op, rejser sig i sadlen og råber tilbage mod Nikolaj:

“Og det byggeri vil vi ikke have herude”.





**En af fælledens
sidste viber over
Hotel Bella Sky.**

Foto: Nikolaj
Noel Christensen

Så jo, der er betydelig folkelig modstand mod København Kommunes planer om at bygge en ny bydel på Amager Fælled med 2000 boliger, skole, daginstitution og butikker. En aften i oktober samledes 2000 mennesker for at lave fakkelloptog med en folkering omkring området i protest mod byggeriet. Over 750 hørings svar er indsendt til kommunen. I spidsen for protesterne står foreningen "Amager Fælleds Venner", men Dansk Ornitologisk Forening er også med:

"Amager Fælled er byens grønne jungle med sindssygt meget biodiversitet. Fælleden er omgivet af byen på alle sider ligesom den berømte Central Park i New York. Amager Fælled er bare større", siger Nikolaj Noel Christensen, DOF Københavns mand på sagen.

"Amager Fælled giver københavnere en nærhed til naturen, som er helt unik. Man kan sidde og drikke en cafe latte i centrum, sætte sig op på cyklen og køre ti minutter – og så befinder man sig midt i en koncert af nattergale her på fælled", fortæller han.



**Nattergal synger
på fælled.**

Foto: Peter Dam

Landets eneste
riddergøgeurt vokser
på Amager Fælled.

Foto: Nikolaj Noel Christensen



Fugle på rødlisten

Den store bestand af nattergale er en af de særlige attraktioner blandt fuglene på Amager Fælled. Nattergalen er i tilbagegang og har status som "sårbar" på den danske rødliste. Men på Amager Fælled er der stadig masser af nattergale. Nikolaj talte mindst 23 syngende hanner i maj 2020. Der er langt flere nattergale her end på Kalvebod Fælled (Vestamager) længere sydpå eller noget andet sted i byen.

"Det er en helt speciel oplevelse at tage metroen ud til DR-byen en tidlig morgen i maj. Allerede på stationen fylder de mange nattergale hele lyd-billedet ude fra fælleden, mens byen stadig er stille. Det er sådan noget, man bliver afhængig af", siger Nikolaj.

Fuglekoret på fælleden rummer også store bestande af andre sangfugle - og som navnet fortæller, så er der lærker på Lærkesletten - lige der hvor den nye bydel skal bygges.

"Viben plejede også at yngle her, men den er formentlig væk nu. Lærker og viber er måske ikke noget særligt for fuglefolk ude i landet, men det er fantastisk at

have dem ynglende midt i storbyen. Begge arter er faktisk også på den danske rødliste på grund af tilbagegang", konstaterer Nikolaj Noel Christensen.

Sjældne dyr og planter

Rødlisten er et vigtigt redskab for modstanderne af byggeriet, for officielt er biodiversiteten prioriteret højt i Københavns Kommune. Det skal udnyttes i kampen mod byggeriet. Og hvis vi læser videre i listen over truede arter på Amager Fælled, så er der i høj grad tyngde i argumenterne.

Der vokser for eksempel otte arter orkideer i den kalkrige jord, heriblandt riddergøgeurten, som blev fundet i 2016 og kun vokser dette ene sted i Danmark. Skærmpflanzen brændeskærm er også på rødlisten. I hele landet findes den også kun på Amagerfælled.

Padde som grønbroget tudse og stor vandsalamander eller insekter som kridtugle og lille køllesværmer er også blevet slagkraftige argumenter i kampen mod byggeriet. Den glædelige og historisk store opmærksomhed om biodiversitet skal



Nikolaj på Lærkesletten, hvor der er lavet jordprøver som forberedelse til byggeriet.
Foto: Helge Røjle Christensen.



Der lyttes på nattergaleturen med Nikolaj som leder. Foto: Frej Schmedes.

stå sin prøve overfor kommunens argumenter om, at der skal skaffes penge i kassen for at finansiere gælden efter metrobyggeriet.

Losseplads – og kampplads

Den østlige del af Amager Fælled er en ældgammel strandeng med høj biodiversitet, den vestlige del består primært af opfyldninger, blandt andet lå Københavns store losseplads her fra 1930'erne og helt til 1974.

Fælledens beliggenhed tæt op af storbyen har igennem flere årtier ført til en kamp mellem det at bebygge og det at beskytte.

Det seneste store slag stod i det kommunale valgår 2017, hvor det lykkedes for naturvenner og borgergrupper at stoppe et byggeri på strandengen, der nu er fredet.

Kommunen havde dog ikke opgivet planerne om at finde grunde til byggerier, som kunne skaffe indtægter til det offentlige selskab By & Havn, der står for metrobyggeriet. I 2019 blev det besluttet, at der skulle bygges på Lærkesletten og to andre steder i området, som alle tre var fredet. Det blev dog klaret ved, at Folketinget højst usædvanligt affredede de tre områder med en særlov.

Nattergalesang mod byggeplaner

”Nu står vi så foran det afgørende slag”, siger Nikolaj Noel Christensen fra DOF København.

”Der bliver omkring 5000-6000 nye beboere i det nye byggeri. Hvis det bliver til noget, så kommer det til at gå hårdt ud over naturen og den rige biodiversitet herude”.

Lokalplanen for byggeriet med navnet Vejlandskvarteret er formentlig blevet vedtaget i Borgerrepræsentationen i København i januar efter denne artikels deadline. Men foreningen Amager Fælleds Venner vil klage over lokalplanen. Og 2021 er også

kommunalt valgår, så selvom processen omkring byggeriet er langt fremme, så har modstanderne ikke opgivet – og DOF har et ”hemmeligt” våben.

”Vi arrangerer hvert år fugleture på Amager Fælled, ikke mindst nattergaleturen i det lune forår er populær. Der er stor tilslutning til turene og opbakning til vores ønske om at forhindre byggeriet fra borgerne over alt i København. Vi håber og tror på at få politikerne med herud i den nære fremtid. Det er først, når man oplever biodiversiteten tæt på, at man rigtig forstår, hvor vigtig den er”, siger Nikolaj Noel Christensen.



Tårnfalk med udsigt til kraner.

Foto: Nikolaj Noel Christensen



MELOORME PÅ MENUEN

TEKST OG FOTO: HELGE RØJLE CHRISTENSEN

Har du spist melorme?

Flere og flere af os kan svare ja til det spørgsmål. Melorme er nogle af de insekter, som der sættes på som menneskeføde. Insekter er nemlig en effektiv og klimavenlig måde at skaffe os animalsk protein. Produktionen af 1 kg melorme kræver 2,5 liter vand, mens produktionen af 1 kg oksekød kræver over 20.000 liter vand. 100 kg foder bliver til 60 kg insekter, mens 100 kg foder til svin kun giver godt 15 kg svinekød. Så jo flere insekter, vi kan vænne os til at spise, jo bedre for kloden. Men det er en anden historie.

Har dine fugle spist melorme?

Det vil de i hvert fald gerne. Melorme er et fint supplement til traditionelle foderemner som frø, fedt, korn og brød på foderpladser i haver eller altaner. Netop på grund af melormenes høje indhold af protein, omkring 50 procent, så er de også velegnede som foder i fuglenes yngletid. Fugleunger skal gerne have proteinrig føde. Hvis du fodrer med fedtblandinger om sommeren, så kan forældrefuglene blive fristet til at bruge fedtet som foder til ungerne i stedet for insekter. Derfor kan du med fordel bruge melorme i stedet.



En solsort han i haven (venstre) og en blå fløjtrossel i Thailand tager for sig af retterne.

Melorme er faktisk slet ikke orme, men derimod larver af billen mel-skrubbe. De kan fås både levende, tørrede og i konserves, og du kan købe dem på nettet eller i butikker, som handler med dyrefoder. Det gælder også Naturbutikken hos DOF. Priserne varierer en del, men den ligger ofte mellem 100 og 150 kroner for 500 gram tørrede melorme. Du kan også avle dem selv derhjemme. Det findes der gode instruktioner om på nettet, hvis du blot googler ordene "hvordan avler man melorme".

I denne skribents have er vi begyndt at fodre året rundt med melorme, inspireret af rejser i troperne, hvor lokale fugleguider med stor succes

bruger melorme til at lokke spændende fugle ud fra tæt vegetation, så de kan opleves fra observationsskjul.

I vores have er det især solsorte, rødhals, gærdesmutte og om sommeren rødstjert, der foretrækker melormene frem for andet foder. Bogfinker og musvitter tager også for sig at de tørrede larver, hvorimod vi aldrig har set blåmejser spise dem. Heller ikke grønirisker og skovspurve er tilsyneladende "på melorme". Til gengæld er havens pindsvin særdeles glade for de melorme, som serveres på terrassen om aftenen.

Se også boksen til højre med DOF's generelle råd om fuglefoder.

Fodring året rundt

- det er en god ide at starte fodring allerede i det tidlige efterår.
- hvis man fodrer dagligt, kan man tiltrække mange fugle, der vil blive faste vintergæster i haven.
- vigtigst er det at fodre fuglene i de strengeste vinterperioder.
- man kan fodre fuglene hele året rundt – i sommermånederne kan man være heldig at mejser eller flagspætter dukker op ved foderbrættet med deres unger.
- knuste nødder og frø kan udgøre en proteinerstatning for redeunger i sommerperioder med kulde og regn, hvor insekter er vanskelige at skaffe.

Variér foderet

- drosler foretrækker æbler – gerne frasorterede halvårde æbler.
- silkehaler opsøger områder, hvor der er mange bær og æbler.
- solsikke- og hampefrø er meget attraktive for grønirisk, kvækerfinke, bogfinke, dompap og kernebidder.
- korn ædes især af spurve, duer, fasaner og kragefugle.
- jordnødder og mejsekugler vil især tiltrække flagspætter og mejser.
- madrester som kogte kartofler og ris kan anvendes på foderpladsen, men der er "risiko" for, at den type foder bl.a. tiltrækker kragefugle og måger.

Læs mere:

<https://www.dof.dk/fakta-om-fugle/fugle-i-haven/fakta-om-fuglefodring>



**No milk today
– pindsvineungen
her vil hellere have
melorme.**



“Fugleriget” – Fugleværnsfondens naturreservater

I serien “Fugleriget” her i Fugle & Natur rejser vi rundt til samtlige Fugleværnsfondens naturreservater. Et reservat for hvert nummer. Vi starter fra nord og er denne gang nået til fondens nyeste reservat: Rusland i Nordsjælland. Det er en serie med foreløbig 23 afsnit – men måske kommer der flere reservater til, inden serien er slut...

RUSLAND

– EN AF ARTSRIGDOMMENS SUPERMAGTER

AF ALLAN GUDIO NIELSEN

Det russiske
landskab.

Foto: Allan Gudio
Nielsen

I november 2019 erhvervede Fugleværnsfonden sit 23. naturreservat: Rusland, som udgør 15 hektar gammel skov ved Tegners Museum syd for Dronningmølle i Nordsjælland.

Skoven består primært af gammel skovfyrre- og løv-blandskov, som i mange år har fået lov at passe sig selv med gode vilkår for fuglelivet til følge. Skov er en eftertragtet naturtype for Fugleværnsfonden, der med en ekstensiv naturforvaltning af skoven ønsker at være med til at beskytte denne naturtype og kompensere for manglen på ældre skov i Danmark.

Både naturreservatet og museet udgør en del af Pandehave Å-fredningen, området er et Natura 2000 habitatområde og samtidig en del af Nationalpark Kongernes Nordsjælland.



Skoven i Rusland. Foto: Allan Gudio Nielsen.



**Sortspætten
kigger også forbi.**

Foto: Allan Gudio
Nielsen



En hånd til en tårnfalk. Foto: Jørgen Dam.

Ikke en by i Rusland

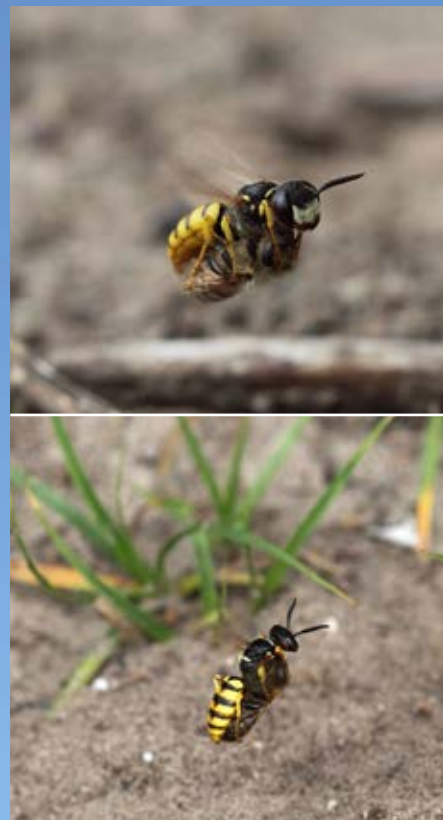
Stednavne som Rusland og Sibirien findes flere steder i Danmark og er blevet brugt om afsidesliggende øde steder. Det nordsjællandske Rusland passer godt til sit navn. Landskabet ved Rusland er stadigvæk præget af sandflugten, der hærgede langs den nordsjællandske kyst i 16- og 1700-tallet.

Hvor flyvesandet dengang lejrede sig, findes i dag et bakket landskab med lyng, enebærkrat og spredte ege- og fyrretræer. Fugleværnsområdet indgår således som en del af et større mosaiklandskab, hvor der forekommer tilgroet hede med lyng, enebær, mose,

overdrev og eng. Fuglelivet er derfor meget varieret med bl.a. rødrygget tornskade ude på det åbne område, mens der i skoven yngler arter som skovsanger, grå fluesnapper, spætmejsse og stor flagspætte. Ofte ses sortspætten i skoven, og i den nærliggende urskovsprægede ellesump yngler lille flagspætte.

Arv bag opkøb

Købet er kommet i stand takket være DOF's lokalafdelinger i Nordsjælland og København, som valgte at give 2,6 mio. kr. videre til Fugleværnsfonden fra en arv, som skulle anvendes til fordel for fuglene nord for København.



Honningbiens skræk

Besøger man området i sommerhalvåret, kan man på de lysåbne områder på heden og langs sandede sydvendte stier, opleve gravehvepsen biulven. Biulv-hunnen fanger hen over sommeren op til 100 honningbier, som hun lammer og slæber ned i sin rede i jorden. Her lægger hvepsen et æg på honningbien, som senere udvikler sig til en larve, som nu kan gå i gang med at fortære sin madpakke, honningbien.

Fotos: Allan Gudio Nielsen

Lokalafdelingerne var hurtigt klar med et hold frivillige, som i sommeren 2020 afholdt deres første møde. Den frivillige arbejdsgruppe er kommet godt fra start og har allerede ryddet et område for gyvel, opsat velkomstskilte og piktogramstolper og afholdt deres første fugletur.

Naturreseptatet er desuden nabo til det kendte Tegners Museum og Statuepark, der rummer smukke bronzestatuer placeret i det åbne hedelandskab, og Fugleværnsfonden arbejder tæt sammen med museet om formidlingen i området.

Bioblitz: Nu over 1200 arter

Fugleværnsfonden afholder løbende bioblitz i naturreseptaterne og i august faldt valget naturligt på det nye spændende Rusland. I løbet af 24 timer blev området undersøgt af dygtige eksperter med hver deres speciale inden for bl.a. mosser, insekter og edderkopper. Det kom der en masse interessante fund ud af.

I løbet af et døgn blev der fundet mere end 500 nye arter for lokaliteten, så det samlede antal nu er oppe på over 1.200 arter. Der blev fundet flere meget sjældne arter og sågar en helt ny art for landet: snyltehvepsen Rogas luteus.

Botanisk er området bl.a. kendt for en pæn bestand af nikkende kobjælde. Fra midten af maj til begyndelsen af juni ligger hele overdrevet syd for skoven hen i et lilla skær af de

smukke planter. Er man i området, kan det anbefales at tage en lille afstikker ind i det tætbevoksede enebærkrat, som ligger cirka 100 meter længere sydpå. Det over 100 år gamle enebærkrat er meterhøjt og danner en spændende labyrint.

Besøger man området en sen aften kan man være heldig at møde grævlingen. Den har sin grav i skoven og ofte lunter den rundt på de små stier, der gennemkrydser skoven. I det hele taget byder Rusland på masser af oplevelser for den naturinteresserede.

God tur!

Allan Gudio Nielsen er naturvejleder i Fugleværnsfonden

Rusland ligger som nabo til Tegners Museum og Statuepark.





- ✓ **Gør en forskel for verden**
Når du investerer bæredygtigt, aktiverer du dine penge, så de skaber et positivt aftryk.
- ✓ **Få et fornuftigt afkast**
Merkur har igennem mange år bevist, at bæredygtige investeringer sagtens kan være en god forretning.*
- ✓ **Støt klimaet og biodiversiteten**
Merkur donerer halvdelen af kurtagen til DOFs Klima- og Biodiversitetsfond.**

Når du investerer, flytter du verden

Normalt er der ingen garantier for, at dine investeringer skaber positive forandringer i den verden, vi lever i. Men det gør dine investeringer i Merkur Andelskasse. Det er vores løfte til dig.

Impact first investeringer

Du investerer direkte i bæredygtige projekter eller virksomheder, hvor du tilfører ”nye” penge, som kan gøre en reel forskel. Du investerer bl.a. i vedvarende energi og i mikrofinans.

Impact investeringer

Du investerer i Svanemærkede investeringsfonde, der adresserer og skaber løsninger på verdens største udfordringer.

Har du en pensionsopsparing eller en almindelig opsparing, der skal aktiveres for både dig, biodiversiteten og klimaet, så kan du læse mere om, hvordan du kommer i gang med at investere bæredygtigt på www.merkur.dk/dof

Du er også velkommen til at ringe til os på telefon **7027 2706**.

MERKUR
ANDELSKASSE

* Historiske afkast er ingen garanti for fremtidige afkast. Der er altid en risiko forbundet med at investere, derfor rådgiver vi dig ud fra din risikoprofil.

** Kampagnen gælder for nye investeringskunder, der investerer 200.000 kr. eller derover via Merkur Andelskasse. Kampagnen løber i tre måneder fra 21. januar 2021.

NYT SAMARBEJDE MELLEM DOF OG MERKUR

AF ANN HYBERTZ FRANDBEN OG LARS ENGBARK

Hjælp fuglene og klimaet ved at investere bæredygtigt

DOF og Merkur Andelskasse har i 2021 indgået en samarbejdsaftale på foreløbig tre måneder, hvor du ved at investere dine penge bæredygtigt via Merkur støtter DOF's Klima- og Biodiversitetsfond.

For alle nye kunder, der investerer 200.000 kr. eller derover i Merkurs bæredygtige investeringsunivers, donerer Merkur nemlig halvdelen af kurtageindtægterne til DOF's

Klima- og Biodiversitetsfond. Kurtagen er ca. 0,5% af det investerede beløb. Så investerer du 200.000 kr., donerer Merkur 500 kr. til fonden.

Merkurs tilgang til investering

Når du investerer dine penge, rækker du ud i fremtiden og er med til at forme den verden og den natur, vi selv og vores børn og børnebørn skal leve i. Penge gør ikke noget



DOF's Klima- og Biodiversitetsfond har blandt andet købt degraderet skov her i Buenaventura-reservatet i Ecuador, hvor skoven nu vokser op igen til gavn for både CO₂-optaget og biodiversiteten. Foto: Alex Rosendal.



Vestlig skægdoventfugl,
White-whiskered Puffbird
– en af de mange fuglearter
i DOF's klimaskove i
Sydamerika.

Foto: Jesus Cabrera

af sig selv, men Merkur kan sammen med dig sætte dem i bevægelse, så der sker noget. På den måde kan du få et fornuftigt afkast*, samtidig med at dine penge gør en forskel.

Merkur sætter høje standarder for de investeringstilbud, andelskassen tilbyder. Gennemsigtighed er helt afgørende for det bæredygtige investeringsunivers, hvorfor du som investor altid kan se nøjagtigt, hvilke virksomheder dine penge er investeret i. Merkurs partnere er blandt de mest erfarne og grundige i verden, når det kommer til at udvælge de virksomheder, lande og projekter, der investeres i. Andelskassen var

også den første bank i Danmark til at svanemærke investeringsfonde. Og så finder du ingen fossile energiselskaber i investeringsporteføljerne.

Et godt samarbejde

DOF (og Fugleværnsfonden) har samarbejdet med Merkur Andelskasse siden 2017, da DOF's hovedbestyrelse havde et ønske om at arbejde med en bank med grønne og etiske værdier. Samarbejdet har medført en grøn og etisk pensionsaftale for DOF's HK-ansatte, en grøn investeringspolitik, samt profilering af både DOF og Fugleværnsfonden i Merkurs magasin Pengevirke samt i andelskassens årsrapport. I 2020 har vi udvidet samarbejdet, så Merkur bidrager til DOF's Klima- og Biodiversitetsfond som et led i andelskassens arbejde med at begrænse virksomhedens CO₂-aftryk.

DOF's Klima- og Biodiversitetsfond

Siden 2008 har DOF's Klimafond modtaget 2,7 mio. kr. i donationer fra privatpersoner og virksomheder. Klimafonden har investeret i projekter, hvor CO₂-optaget sker ved genopvækst af tropeskov i nogle af de områder, hvor der er ødelagt allermest natur, og hvor der samtidig er allerflest endemiske fuglearter, dvs. fuglearter, der ikke findes andre steder på Jorden.

Du kan læse mere om DOF's klimafond her <https://stoet.dof.dk/klimafond/>

*Investering er altid forbundet med en risiko. Historiske afkast er ingen garanti for fremtidige afkast.

Ann Hybertz Frandsen er kommunikations- og marketingkonsulent hos Merkur Andelskasse og Lars Engmark er økonomichef i DOF.

NATUR BUTIKKEN

NYHED!



WILD – HELLE & URI LØVEVILD GOLMAN

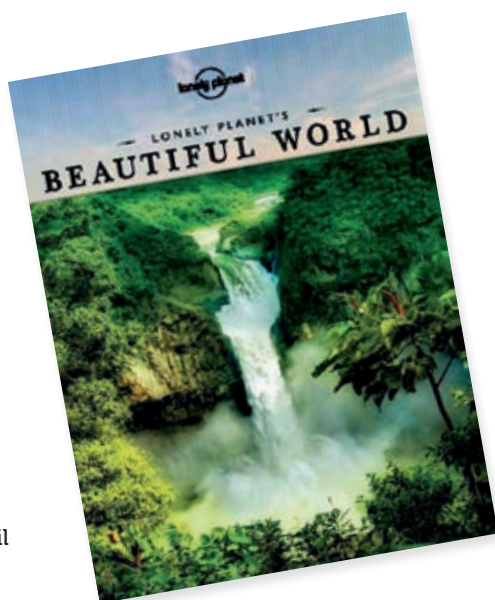
WILD er et fotografisk mesterværk med smukke og stemningsfulde billeder af dyr fra verdens sidste vilde steder. Denne bog er parret Helle og Uri's kærlighedserklæring til naturen "What You Love – You Will Protect". Ved købet af denne bog støtter du deres arbejde med naturbevarelse og er med til at redde verdens vildeste steder.

—
Pris kr. 499,-

LONELY PLANETS BEAUTIFUL WORLD

Inspireret af kærligheden til at rejse og vores skønne planet, har Lonely Planet overført deres passion og erfaring til denne flotte hyldelse til verden. Bogen er illustreret med mere end 300 fabelagtige fotos. Vi kan betragte voldsomme vulkanudbrud, isbjerge formet af vinden i Antarktis, naturens underer fra Belizes Great Blue Hole til Yellowstone i Wyoming.

—
Pris kr. 429,-



VORES PLANET

Den fantastiske Netflix-dokumentarserie OUR PLANET nu som bog og med fokus på klima. Nu kan du fordybe dig i smukke fotos fra den populære Netflix-serie kombineret med flotte farveillustrationer og læse alt om VORES PLANET.

—
Pris kr. 199,-



Foto: Leif Novrup

Glæd dig sammen med os!

TAG PÅ SENIORTURE MED DOF

Glæd dig sammen med os! Tag på ture for pensionister, efterlønsmodtagere og alle andre med hverdage til rådighed.

Kom med på de mange ture, som arrangeres specielt for seniorer. Mød jævnaldrende, glæd dig over naturen og fuglelivet på alle tider af året. Du behøver ikke være ekspert for at deltage!

På de kommende sider her i bladet kan du finde seniorture under følgende lokalafdelinger:

DOF Nordvestjylland, DOF Vestjylland, DOF Østjylland, DOF Nordjylland og DOF København.



Dansk
Ornitologisk
Forening

BirdLife
DANMARK

Grundet Covid-19 gælder for alle arrangementer, at man bør holde sig orienteret omkring eventuelle ændringer, aflysninger eller krav om tilmelding på lokalafdelingernes hjemmeside.

DOF BORNHOLM

KONTAKT

Formand: Carsten Andersen,
Mail: bornholm@dof.dk,
Tlf: 23 44 02 56,
bornholm@dof.dk

MØDER

Costa Rica – biodiversitet i verdensklasse fre. 5/3 kl. 19. Bornholms Centralbibliotek i Rønne. En aften i ord og billeder fra en rejse til Centralamerikas naturperle. Aftenens guider er Lone Nilsson, Steen Rasmussen, Annette Olesen og Carsten Andersen (tlf. 23440256).

TURE

Månedstur – den første søndag i hver måned kl. 10. P-plads ved Koldekilde/Segenvej/Almindingsvej i Almindingen. Turlleder: Eilif S. Bendtsen (tlf. 23488004).

De 4 årstider i Svartingedalen søn. 14/2 kl. 10. Åhalsegård, Kirkedalsvej 25, 3790 Hasle. Den anden af fire årstidsture i Fugleværnsfondens nye reservat. Turledere: Klaus Hermansen (tlf. 42256873) og John Holm (tlf. 28667749).

Aftenfugle og aftensmad ved bålets skær fre. 19/3 kl. 17.30. Pedersker Jagthytte, Ølenevej 42, 3720 Aakirkeby. Vi lytter til aftenens stemmer og deriblandt forhåbentlig perleuglen. Medbring madpakke og drikkeelse. Turledere: David Nestved og Hanne Tøttrup (tlf. 20270158).

Vil du med i skoven? Rø Plantage lør. 10/4 kl. 10. P-plads ved Sigtevej med udsigt over Borgedalssø. Vi går en tidlig forårstur i kuperet terræn og lytter til skovens fugle. Turledere: John Holm (tlf. 28667749) og Merete Mortensen (tlf. 30955648).

De 4 årstider i Svartingedalen lør. 24/4 kl. 7. Åhalsegård, Kirkedalsvej

25, 3790 Hasle. Den tredje af fire ture til Fugleværnsfondens nye reservat. Så er de fleste sangere kommet til dalen. Turledere: Klaus Hermansen (tlf. 42256873) og John Holm (tlf. 28667749).

Livets gang i Ekkodalens Moser søn. 9/5 kl. 7. P-pladsen for enden af Springbakkevej. Vi ser på fugle i Udkæret fra det nye fugleskjul samt går en tur i Ekkodalen, hvor der er masser af fuglestemmer at lytte til. Turledere: Carsten Andersen (tlf. 23440256) og Jesper Møller.

DOF KØBENHAVN

KONTAKT

Mail: kbh.kontakt@dof.dk
Web: www.dofkbh.dk

MØDER

Generalforsamling 11/3 kl. 19. Fuglenes Hus, Vesterbrogade 140, Kbh. V. Sundhedssituationen på det tidspunkt afgør under hvilke omstændigheder, den kan finde sted. Dagsorden efter vedtægterne.

GRÅGÆSSENE

MØDER

DOF's nye store feltprojekt spon-tantællinger ons. 17/3 kl. 13. Caféen, Vanløse Kulturhus, Frode Jacobsens Plads 4, Vanløse. Foredrag ved Thomas Vikstrøm. Entré 30 kr. Tilmelding via mail til Niels Mathiassen (kjerstimathiassen@mail.dk).

TURE

KONTAKT

Jan Chr. Møllerup. Tlf: 40 50 84 87.
Mail: f.mollerup@mail.dk

Tur i egne biler til Sønder sø og Præstesø ons. 10/3

kl. 10-14. Skovhornuglerne på Lejrvej. Vi går rundt om Sønder sø og tager et kig ud over Præstesø. Kontakt Jan Chr. Møllerup (tlf. 40508487, f.mollerup@mail.dk).

Bustur enten til Pulken eller Holløse Bredning, Tisvilde Hegn ons. 31/3

kl. 7-17. Ballerup Rådhus. Hvis turen går til Pulken vil der være opsamling ved Tårnby St. Max 34 deltagere. Indbetalt kr. 305,00 på reg.nr. 8401 konto 1190869, DOF København, Seniorudvalget senest 31/1. Husk ved betaling at anføre hvis du stiger på ved Tårnby St. Efter den 20/2 kan du forhøre dig om restpladser hos Jan Chr. Møllerup (tlf. 40508487).

Flerdagstur i bus til Østjylland man. 12/4 til 15/4

kl. 6.30-17. Parkeringspladsen ved Ballerup Rådhus. På turen skal vi besøge mange fuglelokaliteter i det Østjyske. Vi bor på Danhostel Skanderborg. Vi bor i dobbeltværelser med eget bad/toilet. Max 31 deltagere. Indbetalt kr. 3.350,00 på reg.nr. 8401 konto 1190869, DOF København, Seniorudvalget senest 1/3. Der er mulighed for få enkeltværelser med bad/toilet til en merpris på 500 kr. Prisen er inkl. bus, 3 overnatninger, lindepakke, 3 x morgenmad og 3 x aftensmad. Frokost som indtages i felten, må du selv sørge for. Efter den 20/3 kan du forhøre dig om restpladser hos Jan Chr. Møllerup (tlf. 40508487).

Tur i egne biler til Vaserne ons.

28/4 kl. 9-14. Roklubben på Frederikslundsvej. Vi går en tur i Vaserne, hvor vi hører sangere og kigger efter lille flagspætte.

Grågæssenes 25-års jubilæum

ons. 5/5 kl. 10-16. Herstedøster Forsamlingshus, Herstedøstervej 45, Albertslund. Vi starter med at gå en tur i Vestskoven eller til Herstedhøje inden vi sætter os til bords. Prisen er endnu ikke fastlagt og vil blive ud-meldt i næste nummer af Grågåsen.

Tur i egne biler til Tryggevalde Ådal og Vallø Slot ons. 19/5 kl. 9-14. Strøby Kirke. Vi går en tur i Ådalen hvor vi lytter til sangerne inden vi kører til Vallø Slot og går en tur i slotsparken.

DOF ROSKILDE

KONTAKT

Web: www.dof-roskilde.dk

DOF KØGE

KONTAKT

Web: www.dofkoege.dk

DOF VESTSJÆLLAND

KONTAKT

Formand: Lasse Braae.
Tlf: 28 90 10 82. Mail: lb@fst.dk
Web: www.dof-vestsjaelland.dk

MØDER

Generalforsamling søn. 7/3 kl.13-16.
Hotel Comwell, Abildvej 100, 4180 Sorø. Dagsorden mv. på hjemmesiden. Tilmelding senest ons. 3/2 til dofvest@gmail.com. Arrangør: Bestyrelsen.

TURE

Fugletur i Torpet Mose lør. 27/2
kl. 10. Dagmarskolens p-plads i Korsevænget. Vi går en tur ud til yderste tørveskær og retur. Vi kigger undervejs efter det aktuelle fugleliv langs åen og engen. Turguide: Inger Nielsen (tlf. 20498872).

Fugletur ved Haraldsted Sø søn. 28/2
kl. 10. Fugletårnet ved søsportshjørnet, Ejlstrupvej 160. Vi studerer det aktuelle fugleliv i området. Turguide: Inger Nielsen (tlf. 20498872).

Fugletur til Borreby Mose søn. 11/4
kl. 10-13. Godsets parkeringsplads, Borrebyvej 41, 4230 Skælskør. Turleder: Anders Jakobsen (tlf. 40336641).

Fugletur til Borreby Mose søn. 2/5
kl. 9-13. Godsets parkeringsplads, Borrebyvej 41, 4230 Skælskør. Turleder: Anders Jakobsen (tlf. 40336641).

Fuglestemmekursus i Sorø. Mødeaftener tirs. 2/3, 9/3, 6/4, 20/4, 27/4, 4/5, 11/5, 18/5 kl. 19-21 Sorø Kultur- & Fritidscenter, Frederiksvej 27, 4180 Sorø. Ekskursionerne lør. 13/3, 24/4, 8/5, 22/5 tidspunkt aftales nærmere den 2/3. På kurset vil du få både teoretisk og praktisk træning i ca. 50 danske fuglearter. Prisen er 875 kr. Max 20 deltagere. Tilmelding på mail til fuglekurser@fuglekurser.dk

DOF STORSTRØM

KONTAKT

Formand: Bo Kayser tlf. 51 34 62 78, kontakt@dofstor.dk
Web: www.dofstor.dk

MØDER

Generalforsamling lør. 27/2 kl. 13-16. Saksøbing Vandrerhjem, P. Hansensvej 15, 4990 Saksøbing. Tilmelding via mail til kontakt@dofstor.dk med oplysninger om navn, mailadresse og gerne medlemsnummer senest 17/2. Kontakt Bo Kayser (tlf. 51346278, bo.kayser@gmail.com).

Sommerfugle og andre insekter tors. 4/3 kl. 19-22. Sophieskolen i lokale F 006. Merkurs Plads 4, 4800 Nykøbing. Brian Pedersen holder foredrag om sommerfugle og andre insekter. Kontakt Benny Steinmejer (tlf. 25143939).

TURE

Jordbassinerne ved Stege tirs. 16/3 kl. 9-12. P-plads ved Jordbassinerne for enden af grusvej ved Kostervej 24, 4780 Stege. Vi ser på de mange andefugle. Gode muligheder for vandrækse og skægmejsje. Kontakt Bo Kayser (tlf. 51346278, bo.kayser@gmail.com).

Fuglestemmetur Fensmark lør. 27/3 kl. 9-13. Parkeringspladsen ved Holmegårdshallen, Glasværkvej 1, Fensmark, 4687 Holmegård. Lær de almindeligste fuglestemmer at kende. Især for børn i følge med voksne og for begyndere. Maksimalt 15 deltagere. Tilmelding til Finn Jensen (tlf. 30456808).

Forårstur ved Gedser lør. 27/3 kl. 9-12. P-plads ved Gedser Lystbådehavn, sydlige ende. De trækende edderfugle kommer helt tæt på kysten. Efter en rundtur på Kroghage fortsættes til Gedser Odde. Kontakt Bo Kayser (tlf. 51346278, bo.kayser@gmail.com).

Fuglestemmetur Fensmark lør. 10/4 kl. 9-13. Parkeringspladsen ved Holmegårdshallen, Glasværkvej 1, Fensmark, 4687 Holmegård. Lær de almindeligste fuglestemmer at kende. Især for børn i følge med voksne og for begyndere. Maksimalt 15 deltagere. Tilmelding til Finn Jensen (tlf. 30456808).

Fuglestemmer ved Maribosøerne søn. 11/4 kl. 9-12. Maribo Frilandsmuseum. Meinckes Vej 5, 4930 Maribo. Vi prøver at lære nogle af de almindelige sangfugles stemmer at kende, men ser også på ænder, lappedykkere mm. i Maribo Søundersø. Kontakt Uffe B. Nielsen (tlf. 23236821).

Fuglestemmetur Fensmark lør. 24/4 kl. 9-13. Parkeringspladsen ved Holmegårdshallen, Glasværkvej 1, Fensmark, 4687 Holmegård. Lær de almindeligste fuglestemmer at kende. Især for børn i følge med voksne og for begyndere. Maksimalt 15 deltagere. Tilmelding til Finn Jensen (tlf. 30456808).

Åbent Hus Gedser Fuglestation søn. 25/4 kl. 9-12. Gedser Fuglestation. Vi viser, hvordan småfuglene indfanges, køns-, alders- og artsbestemmes. Vi ser fuglene helt tæt på, og der fortæles om det at ringmærke fugle, og hvilken viden mærkningen kan bringe. Kontakt Hans Lind (tlf. 61671843, hans.lind4874@gmail.com).

Fugle og flora på Høvblege tirs. 4/5 kl. 10-13. P-pladsen neden for Høvblege ved T-krydset mellem Gurkebakken og Busenevej, 4791 Borre. Vi lytter og ser på kendetegn på især småfugle. De tidligere orkidéer såsom stor gøgeurt og tyn-dakset gøgeurt kan være i blomst. Kontakt Bo Kayser (tlf. 51346278, bo.kayser@gmail.com).

Fuglestemmetur Fensmark lør. 8/5 kl. 9-13. Parkeringspladsen ved Holmegårdshallen, Glasværkvej 1, Fensmark, 4687 Holmegård. Lær de almindeligste fuglestemmer at kende. Især for børn i følge med voksne og for begyndere. Maksimalt 15 deltagere. Tilmelding til Finn Jensen (tlf. 30456808).

Bøtøskoven søn. 9/5 kl. 9-13. P-plads for enden af Bøtø Ringvej ved hundeskoven. Vi lytter til fuglestemmer og ser på de mange fugle i Bøtøskoven og Bøtø Nor. Mulighed for bl.a. hedelærke, havørn og rødtoppet fuglekonge. Kontakt Bo Kayser (tlf. 51346278, bo.kayser@gmail.com).

DOF FYN

KONTAKT

Formand: Henrik Kalckar Hansen.
Tlf: 30 70 90 38.
Mail: kalckar@webspeed.dk
Web: www.doffyn.dk

MØDER

Generalforsamling tors. 25/2 kl. 19.
Brændekildevej 40, Bellinge.
Dagsorden ifølge lovene.

TURE

Stige Ø søn. 14/2 kl. 9. Tilmeld og oplysning om mødested kontakt turlleder Henrik Kingo (tlf. 28603392).

Monnet søn. 14/3. Tilmeld dig til turlleder Poul V. Rasmussen (tlf. 61262659) og hør nærmere om mødested og -tid.

Sølsted Mose og Draved Skov lør. 10/4 kl. 9. Mødested meldes ved tilmelding til turledere Niels Bomholt og Lilly Sørensen (tlf. 23229673).

Lyø tirs. 27/4 kl. 7:45. Øfærgen i Fåborg. Tilmelding til turledere Niels Bomholt og Lilly Sørensen (tlf. 23229673).

Tårnernes Dag i Gulstav Mose lør. 8/5 kl. 5-13. Tårnleder: Søren Bøgelund. Ingen tilmelding, men mød op på et tidspunkt mellem kl. 5-13 og deltag i konkurrencen.

Pomeransfugletur til Skjern Enge tirs. 11/5 kl. 8. P-pladsen v. Hestholm. Tilmelding til turlleder Kell Grønborg (tlf. 20911506).

Nattergaletur til Sollerup tirs.

18/5 kl. 19. P-pladsen ved Sollerup. Tilmelding til turledere Niels Bomholt og Lilly Sørensen (tlf. 23229673).

DOF SØNDERJYLLAND

KONTAKT

Formand: Gert Fahlberg
Mail: gert.fahlberg@bbsyd.dk
www.dof-syd.dk

TURE

Ketting Nor, Als søn. 28/2 kl. 10-12. Ved dæmningen over Noret. Om vinteren ses gerne stor og lille skallesluger, hvinænder. Turlleder: Lars Peter Hansen (tlf. 40876244).

Bommerlund plantage lør. 20/3 kl. 9-12. P-pladsen i skovens nordlige ende ved Hærvejen (1. p-plads på højre hånd efter Gejlå). Spændende plantage med mange gode arter. Turlleder: Klaus Bo Jensen (tlf. 50943363).

Fugleværnsfonden glæder sig til at tilbyde

FUGLETURE I 2021

Vores turfolder udkommer i løbet af februar, hvorefter den også vil være at finde i vores naturreservater.

Indtil da kan du holde øje med www.fugleværnsfonden.dk, hvor årets første ture allerede er annonceret. Det er også her, du finder oplysninger og vigtige ændringer i forbindelse med myndighedernes seneste corona-tiltag.

Vores naturreservater er åbne for alle, og I er selvfølgelig altid velkomne til at tyvstarte på egen hånd. Se vores hjemmeside for relevante oplysninger og vejvisning.

Vi glæder os til at vise det hele frem!

Fugleværnsfonden



Følg os på



for seneste nyt fra fugleriget

Spættetur i Draved Skov søn.

21/3 kl. 7. P-pladsen i Draved Skov, Dravedvej. Der er mindst 4 spættearter i Draved Skov, som vi håber at opleve. Vi vil også se på traner i Draved Mose. Turleder: Jan Ravnborg (tlf. 28144464).

Sandbjerg Sø ons. 31/3 kl. 18:30.

P-pladsen bag Sandbjerg Gods. Vi ser på søens ynglefugle især grågæs, ænder, lappedykkere og stor skallesluger og vi lytter til den begyndende fuglesang. Turleder: Gert Fahlberg (tlf. 26311013).

Turen går til Hartsø, Kegnæs lør.

17/4 kl. 10-12:30. Udkigshuset ved p-pladsen ved Møllers Camping. Der ses normalt mange rastende ænder, gæs og småfugle samt trækkende rovfugle. Turleder: Viggo Petersen (tlf. 51351373).

Augustenborg Slotspark tors. 22/4

kl. 18:30. P-pladsen i skovens nordøstlige hjørne. Vi vil især gå efter parkens karakterfugle, huldue og korttået træløber. Turleder: Klaus Bo Jensen (tlf. 50943363).

Morgensangs-tur i Draved Skov

lør. 24/4 kl. 6. P-pladsen i Draved Skov, Dravedvej. De første sangere er forhåbentlig på plads. Der er også gode muligheder for at se spætter. Turleder: Jan Ravnborg (tlf. 28144464).

Hindemade søn. 25/4 kl. 9:30-12.

Ved søen. Kør gennem Hammelev. Et godt sted med masser af arter. Turleder: Kaj Abildgaard (tlf. 30208456).

Fredsmaj Sønderkoven, Sønderborg

ons. 28/4 kl. 18:30. Ved Fiskerhytten. Stedet har udviklet sig ret positivt. En del gæs og ænder mm. Turleder: Kaj Abildgaard (tlf. 30208456).

Tur til Ballum Sluse og p-pladserne

på Rømødæmningen lør. 1/5 kl. 9. P-pladsen ved Ballum Sluse. Vi vil se på vadefugle, gæs, rovfugle, flere hejrearter og småfugle. Turleder: Inger Sønnichsen (tlf. 23629934).

Tur til Torup made ons. 5/5 kl.

9-11.30. P-pladsen ved Gammelgård 6. Kim vil gerne vise sit nærområdet frem. Havørnen forventes rimelig sikker. Turleder: Kim Hagen Andersen (tlf. 61113601).

Fugletræk ved Tontoft Nakke lør.

8/5 kl. 6-11. P-pladsen for enden af Gammelskovvej. Sønderjyllands bedste sted for fugletræk om for-

året. På gode dage kommer fuglene væltende ind over og ofte i lav højde. Turleder: Gabor Graehn (tlf. 42720440).

Kær Vestermark Sønderborg man.

10/5 kl. 19. P-pladsen i sydenden af det forhenværende militære område. De fleste forårsfugle skulle nu være dukket op. Vores bedste sted for nattergal. Turleder: Lars Peter Hansen (tlf. 40876244).

DOF SYDVESTJYLLAND

KONTAKT

Formand: Karin Gustausen.
tlf. 28 25 87 86,
mail kgustausen@gmail.com.
Ture: Kim Mogensen,
Tlf. 40 59 22 44,
7200grind@gmail.com
Se også www.dofsydvest.dk

MØDER

Generalforsamling ons. 24/2 kl. 19-21. Mødelokale 1+2. Hovedbiblioteket Esbjerg, Nørregade 19, 6700 Esbjerg. Tilmelding: Karin Gustausen (tlf. 28258786, kgustausen@gmail.com).

I øjenkontakt med fuglene tirs.

6/4 kl. 19-21. Storm-P salen. Hovedbiblioteket Esbjerg, Nørregade 19, 6700 Esbjerg. Foredrag om fuglenes syn ved øjenlæge Kim Frost. Tilmelding: Karin Gustausen (tlf. 28258786, kgustausen@gmail.com).

Temadag om punktælling tors. 15/4

kl. 15-21. Ellipsen, Filsø, Kærgårdvej 14, 6854 Henne. Kursus/workshop om nyhederne i punktælling. Tilmelding: Thomas Vikstrøm (thomas.vikstroem@dof.dk).

TURE

Medlemmernes dag søn. 9/5 kl.

8-12. Ellipsen, Filsø, Kærgårdvej 14, 6854 Henne. Tur i Porsmosen efter blåhals og fyrremejse. Fortælling om Filsøområdet og krondyrene ved jæger, Jørgen Andersen. Tilmelding: Karin Gustausen (tlf. 28258786, kgustausen@gmail.com).

DOF SYDØSTJYLLAND

KONTAKT

Peter Damgaard, Tangmosevej 9
8740 Brædstrup, tlf: 21 56 54 42
mail: pagddam@msn.com
Web: dof-sydostjylland.dk

DOF VESTJYLLAND

KONTAKT

Formand: Lars Holm Hansen.
Tlf: 22 96 13 17.
Mail: formand@dofvestjylland.dk
Ture: Poul Krag. Tlf: 22 36 02 36. Mail: poulkrag@tdcadsl.dk
Web: www.dofvestjylland.dk

TURE

Ørnens Dag i Skjern Enge søn. 28/2

kl. 10-13. Fugleskjulet ved vejen mellem Skjern og Lønborg, 6900 Skjern. Turledere: Børge Vistisen (tlf. 30821719, bv@aem-bv.dk) og Erik Mørk Nielsen (tlf. 26245879).

Tranerne på Lønborg Hede lør. 6/3

kl. 8-10 Naturstyrelsens p-plads ved Bjerregårdsvej. Turleder: Jens Hasager (tlf. 20728378, jhkirk@godmail.dk). Arrangør: Lønborg Hedelaug og DOF Vestjylland.

Gæs og svaner i Skjern Enge søn

21/3 kl. 13-16. Fugleskjulet på vejen mellem Skjern og Lønborg. Turleder: Marianne Linnemann (tlf. 20145010) og Tage Madsen (tlf. 23641406). Arrangør: DOF-Vestjylland og DN Ringkøbing-Skjern.

Hoverdal Plantage, Tim Mølle,

Svingel Engsø, lør. 20/3 kl. 8-12. Store Hoverdal Sørupvej nordvest for Hover. Turleder: Jens Ballegaard (tlf. 22821175, jballegaard@youmail.dk).

Fuglene på Værnengene og Tipperne

tors. 22/4 kl. 17.30-20.30. Nordliden på Værnengene, Tippervej, 6830 Nr. Nebel. Turleder: Ole Amstrup (tlf. 20468336, amstrup.ole@gmail.com).

Forårsfugletur ved Nissum Fjord

lør. 24/4 kl. 8.30-12.30. Nørre Fjand havn overfor Fjandø. Turleder: Agner Svenstrup (tlf. 41317700, svebra@webspeed.dk).

Tårnernes Dag lør. 8/5 kl. 5-13. En både landsdækkende og nordisk konkurrence. Fra hvilket tårn ses der flest arter indenfor tidsrammen. Tid og steder, se nærmere på www.dofvestjylland.dk

Medlemstur søn. 9/5. Turen går i år til den nordlige del af Midtjylland. Se nærmere på hjemmesiden www.dofvestjylland.dk mht. tilmelding og opsamlingssteder.

Pomeransfluglene i Skjern Enge tirs. 11/5 kl. 18-20. Fugletårnet ved vejen mellem Lønborg og Skjern. Turleder: Marianne Linnemann (tlf. 20145010, linnemann.marianne@gmail.com) Ole Amstrup og Tage Madsen. Arrangør: DOF-Vestjylland og DN Ringkøbing-Skjern

GRÅSPURVENE

Specielt for SENIORE

KONTAKT

Peder J. Pedersen.
Tlf: 97 46 84 81/23 67 88 75.
Mail: seniorture@dofvestjylland.dk.

TURE

Hald Sø ved Viborg ons. 3/3 kl. 8.30-13. Haderup Kirke kl. 8.30, alternativ Niels Bugges Kro kl. 9. Vi vil se efter vandstær og isfugl samt spætmejsler og træløber/korttået træløber. Vi vil også lede efter spætter. Vi slutter med at gå en tur ved Dollerup Mølle. Turen foregår i privatbiler (samkørsel fra Haderup kirke). Turleder: Leif Novrup (tlf. 97448301, 23315601, leifnovrup@pc.dk).

Hindø og Svingel Engsø tors. 15/4 kl. 8-12. P-pladsen ved Hee Kirke. Vi starter med at gå en tur over den nye bro til Hindø. Måske er her skægmejsler. Herefter kigger vi på sangere ved Svingel Engsø. Turleder: Jens Ballegaard (tlf. 22821175, ballegaard@youmail.dk).

Pallisbjerg Enge og Vest Stadil Fjord tirs. 4/5 kl. 9-13. P-pladsen ved Husby Kirke. Pomeransfluglene optræder ofte på Pallisbjerg Enge. Turleder: Peder J. Pedersen (tlf.23678875, pjp@post7.tele.dk).

Rødhals på løjpen.

Foto: Kim Aaen



DOF ØSTJYLLAND

KONTAKT

Ole Bøgh Vinther, Tlf: 25 15 23 25.
Email: olebvinther@gmail.com
Web: www.dofoj.dk

MØDER

Generalforsamling lør. 27/2.
Dagsorden ifølge vedtægterne.
Nærmere vedrørende tidspunkt, sted, m.m. følger på dofoj.dk

TURE

Borre Sø søn. 21/3 kl. 15:30. P-plads Paradisvejen 49, 8600 Silkeborg

GRÅKRAGERNE

Specielt for SENIORE

TURE

Kalø Slotshalvø og Følle Bund tirs. 16/3. kl.10. Molsvej, 8410 Rønne. P-pladsen på vestsiden af Molsvej. Vi starter med at gå en tur gennem skoven ned til Følle Bund og ser hvad vi kan finde af ænder, gæs og vadefugle.

Fornæs og Djursland nordøstkyst man. 12/4. kl. 10. Fornæs Fyr, Fornæsvej, 8500 Grenå. Vi ser lidt på hvad der er af fugle på og omkring Fornæs, og om der trækker noget spændende forbi. Derefter kører vi på langs kysten til Sangstrup Klint, Gjerrild Nordstrand og Bønnerup Strand.

Hjarnø tors. 20/5 kl. 08.30. P-pladsen ved E45 afkørsel 55 Horsens Nord hvor vi samler os i så få biler som muligt. Derefter tager vi færgen over til Hjarnø. Vi går ned til stranden og ud til Odden. Derefter

REPRÆSENTANTSKABSMØDE

DOF's forårsrepræsentantskabsmøde finder sted i dagene 24.- 25. april 2021 på Pharmakon conferencecenter i Hillerød. Dagsordenforslag skal være repræsentantskabets forretningsudvalg i hænde senest 4 uger før mødet. Eventuelle spørgsmål rettes til Mia Ilander Albrechtsen i Fuglenes Hus tlf. 33 28 38 30

kører vi ud til østkysten, hvorfra vi går langs stranden op til tangen og lagunen på nordsiden af øen. Prisen for færgen er 25 kr. pr. voksen, 20 kr. pr. pensionist (65 år) og 35 kr. pr. bil uden fører. Tilmelding nødvendig – nærmere følger på dofoj.dk

DOF NORDVESTJYLLAND

KONTAKT

Formand: Poul Hald Mortensen
Tlf: 20 12 20 85.
Mail: poulhaldm@gmail.com
Ture: Martin Høj Hansen.
Tlf: 87 51 41 52.
Mail: martin.hoj.hansen@gmail.com
Web: dof-nordvestjylland.dk

MØDER

Fuglestemmekursus ons. 24/2 kl. 19-21. Viborg Bibliotek M3, Vesterbrogade 15, 8800 Viborg. DOF-Nordvestjylland udbyder igen i foråret 2021 fuglestemmekursus for alle interesserede nuværende eller kommende medlemmer af DOF. På kurset vil du med hjælp fra en kompetent underviser få både teoretisk og praktisk træning i ca. 50 danske fuglearter, så du bedre kan genkende fuglestemmerne efterfølgende. Turleder: Lars Mogensen (tlf. 86653614, 31951805).

Generalforsamling lør. 27/2 kl. 13-16.30. Aktivitetscenter Ny Skivehus, Odgaardsvej 15A, 7800 Skive. Generalforsamling med dagsorden efter vedtægterne.

TURE

Fugletur i Skive man. 15/2 kl. 10-12. P-pladsen ved Fjordvej 2 / Havnevej, 7800 Skive. Vi skal gå en tur ved Havnen og evt. Krabbesholm Skov og se, hvilke fugle der er i byen på denne tid af året. Turleder: Jens Albrechtsen (tlf. 20949121).

Fugletur i Viborg man. 15/2 kl. 10-12. P-pladsen ved Golf Hotellet, Hans Tausens Alle 2, 8800 Viborg. Vi skal gå en tur ved Sønderø og se, hvilke fugle der er i byen på denne tid af året. Turleder: Michael Winther (tlf. 60898039).

Fuglestemmetur Hald Ege søn. 2/5 kl. 6-9. Hald Ege Kirke, Hald Ege Kirkevej 3, 8800 Viborg. Rundtur på små stier i den gamle egeskov for at lytte til morgenkoret af fuglestemmer. Turleder: Thomas Thelle (tlf. 60950450).

Fugletur til Vejlerne søn. 9/5 kl. 9-12. Bygholm Vejle Informationscenter. Med udgangspunkt i fugleskjulet ved naturcentret kigger vi først på strandengens mange ynglefugle. Senere kører vi videre til steder i Vejlerne. Turleder: Biolog Poul Hald (tlf. 20122085).

GRÅMEJSERNE

Specielt for SENIORE

TURE

Vandstære- og isfugletur ons. 17/2 kl. 9-12. P-pladsen ved Niels Bugges Kro, Ravnsbjergvej 69, 8800 Viborg. Viborgegnens smukke lokaliteter ved Hald Sø, hvor vi håber på vandstære, isfugle, bjergvipstjerner og andre spændende småfugle som spætter, træløbere, mejser m.m. Turleder: Finn Andersen (tlf. 40231613).

Virksund/Ørslevkloster ons. 17/3 kl. 9-13. Havnen i Sundstrup, hvor vi vil tjekke hvad der ligger af fugle på vandet i Hjarbæk Fjord og Lovns Bredning. Vi håber på mange skalleslugere, ænder og svaner samt måske rødben ved dæmningen. Derefter kører vi det lille stykke til Ørslevkloster Sø. Turleder Anni Ooppelstrup (tlf. 28931072).

Kølsen-Skals Eng sø tors. 15/4 kl. 8-12. P-plads syd for broen over Skals Å på hovedvej 533 Viborg/Løgstør landevej. Vi følger trampestien langs åen og engsøen til Skals Å udløb. Engene plejer at byde på mange vadefugle, blåhals, skægmejsere, rørdrum, vadefugle, rovfugle og meget andet. Turleder: Finn Andersen (tlf. 40231613).

Eskjær Gods tirs. 18/5 kl. 7-10. P-pladsen på Eskjær Gods, Eskjærvej 21, 7870 Roslev. I Eskjær Skov er der gode naturoplevelser, og netop nu er fuglekoret på det højeste. Vi håber på at høre forskellige mejser, rødstjert samt flere sangere. Deltagelse på turen kræver ingen forkundskaber. Turleder Anni Ooppelstrup (tlf. 28931072).

DOF NORDJYLLAND

KONTAKT

Formand: Peter Lund Kristensen
Tlf: 21 46 10 81

MØDER

Fuglebiblioteket ons. 3/3, 7/4 og 10/5 kl. 10-12. Golfhuset i Aalborg. Du er velkommen til at kigge ind for at få en snak om bøger, fuglerejser, DOF-basen m.m. Vi har bøger, turrapporter og tidsskrifter, som alle medlemmer kan låne. Der afvikles fuglestemmekursus på nogle af åbningsdagene.

Rewilding, foredrag v/ Jacob Skriver ons. 14/4 kl. 19.15-21. Aalborg Universitet, Strandvejen 12-14, plan 2, lokale 315. Tilmelding nødvendig af hensyn til afstandskrav og lokalitetstørrelse til Folkeuniversitetet tlf. 98167500 eller info@fuaalborg.dk Oplys samtidig om medlemskab af DOF.

Kursus i Feltornitologi ved Klaus Malling Olsen fre. 30/4 til lør. 1/5 kl. 18.30-21. Aalborg Universitet, Strandvejen 12-14, plan 1, lokale 223, 9000 Aalborg. Pris: 695,00 kr. Der gives rabat til DOF-medlemmer. Tilmelding via linket 'Specialaftaler' nederst på www.fuaalborg.dk. Aftalekode 17-133.

TURE

Fugletur med Rold Skov Gruppen til Vejlerne lør. 10/4 kl. 8.30-12.30. Naturcentret på Bygholmvej 69, 7742 Vesløs. Kontaktperson: Jens Vinge (tlf. 22840117).

Fugletur med Rold Skov Gruppen til Nørlund Skovdistrikt lør. 17/4 kl. 6-11. P-plads ved Flyverstenen på Torstedlundvej. Kontaktperson: Jens Vinge (tlf. 22840117).

Fugletur med Rold Skov Gruppen til Højris Mølle lør. 8/5 kl. 5-9. P-plads på Højrisvej ved Sønderup Å. Kontaktperson: Henrik H. Søndergaard (tlf. 51336612).

Fuglestemmer og kommunikation tors. 13/5 kl. 10-12.30. Østerådalen, P-pladsen, Over Kæret, 9000 Aalborg. Tilmelding nødvendig: Pris: 225 kr. DOF-medlemmer

reduceret pris. Tilmeld dig via linket 'Specialaftaler' nederst på www.fuaalborg.dk. Aftalekode 17-133. Turleder: Bjarne Bo Jensen.

GRÅMEJSESNORD

KONTAKT

Svend Erik Mikkelsen
Tlf: 61 60 73 61,
mail: svemik45@hotmail.com.

Specielt for
SENIØRE

TURE

Skindbjerglund man. 22/3 kl. 9.
Gerding Kirke. Vi går en tur i den fine gamle skov ned til Lindemborg Å. Det er et fint sted for hulrugende fugle. Turen varer 4-5 timer. Turledere: Poul Erik Sperling og Peter Manstrup.

Udbyhøj/Sødring/Gudenåens udløb ons. 19/5 kl. 9.30. P-plads lige før færgelejet, Udbyhøjfærgen. Landskabet rummer skov, strandeng, vader og Gudenåens udløb i Kattegat. Turen varer omkring 6 timer. Turledere: Poul Erik Sperling og Svend Erik Mikkelsen.

PÅ TUR MED DOF TRAVEL

FUGLEREJSER MED INDHOLD

SE DE MANGE TILBUD PÅ
VORES HJEMMESIDE:



WWW.DOFTRAVEL.DK

FUGLEREJSER OVER HELE VERDEN MED
KVALIFICEREDE OG ERFARNE LEDERE

LAD DANMARKS FUGLE ARVE EN RIG NATUR



Foto: Grå fluesnapperer af Allan Gudlo Nielsen

SKRIV TESTAMENTE TIL FUGLEVÆRNSFONDEN

I Fugleværnsfonden skaber vi åndehuller i en stadig mere trængt natur. Takket være generøs økonomisk hjælp ejer og forvalter Fugleværnsfonden i dag 23 naturområder i Danmark. Dit bidrag har derfor stor værdi. Et bidrag eller en arv - uanset størrelse - er en gave, som omsættes til mere natur. For fugle, for folk og for fremtiden.

VIL DU VIDE MERE? Se www.fuglevaernsfonden.dk/testamente eller ring på tlf. 3328 3839
Du kan også støtte her og nu på Mobile Pay **90682**

Fugleværnsfonden





Udlejes:

Vedersø. 4 personer. Toppen af Vest Stadil Fjord. Hyggeligt velindrettet helårs-/ferielejlighed 50 m². Naturgrund ugeneret indhegnet, udsigtshøj. Udsigt til klitter og fredede strandenge. Stort fugletræk samt mulighed for 'lille' sort sol forår/efterår. Rørdrum høres, findes ved Nørre Sø 800m væk. Ynglende tårnfalke i haven. Rigt fugleliv, fodres hele året. Musvåge på foderbræt 25m fra huset. Ugepris: kr. 2.700,- (halv pris ved en person minus højsæson i juli og august). Rengøring kr. 300,- El afregnes. Pris pr. døgn, kr. 450,- for to personer/ 225,- for en person inkl. sengelinned og håndklæder. Hund er velkommen.
Henv. Anette Schmidt: 22 55 06 00.



Gammelt bondehus udlejes

Huset er beliggende for enden af en markvej mellem Ringkøbing fjord og Stadil fjord 2 km fra Vesterhavet. Stedet er ideelt for fugle- og naturelskere. Huset har 4 soveværelser med 10 gode sovepladser. Dejlig ugeneret have, terrasse og adgang til wi-fi, Pris pr. døgn 400 kr. + el. **Kontakt 20401814 eller 123Hjemmeside.dk/Mosehytten**



Udlejes:

Amtoft – Fuglereservat Vejlerne, Thy Nationalpark, Vesterhavet, Limfjorden. I første række til Limfjorden, i Amtoft, udlejes et dejligt og velholdt sommerhus i meget naturskønne omgivelser. Der er desuden kun få kilometer til Nordeuropas største fuglereservat, Vejlerne, og Danmarks første nationalpark, Thy Nationalpark, samt Vesterhavet. Huset: Sydvendt terrasse med panoramaudsigt over fjorden. 82 m². 6 sovepladser fordelt på 3 værelser. Køkken og stue i ét. Bruserum og toilet. Cykler. Kun 300 meter til hyggelig havn. **Se linket www.Amtoftstrand.dk. Tlf. 86 72 50 05.**



Limfjorden – Vejlerne

Lunt lille træhus, smukt beliggende med helt fri udsigt over Arup Dæmning, fjord og reservat. Helårsbolig, enkelt indrettet til 2-4 pers., med tekøkken, bad, brændeovn og el-varme. Udlejes billigt på dags- eller ugebasis. **Tlf. 30 62 45 56. E-mail: lottelolk@outlook.dk www.limfjorden-vejlerne.dk**



Oplev naturen og fuglene

2.- 10. maj **Georgien** kr. 11.995,-
7.- 14. september **Kroatien** kr. 8.885,-
16.- 23. september **Sydportugal** kr. 8.985,-

Book din naturrejse på williamsrejser.dk eller ring på tlf. 2022 1990



Sommerhus udlejes inde i Nationalpark Thy

Op til klitheden og klitplantage i Sydthy i et mindre sommerhusområde ved landsbyen Svankær ligger dette velholdte helårsisolerede træhus fra Trelleborg. Huset er på 82 m² fordelt på hovedhus og anneks til maks. 5 personer. Herudover er der carport og vaske- rum (6 m²) med vaskemaskine og råvask. Ugeneret 6000 m² vidunderlig naturgrund omgivet af store træer med redekasser og rigt fugleliv, pæn græsplæne samt overdækket (18 m²) og åben (38 m²) terrasse. Danske og tyske tv-kanaler. trådløst internet, opvaskemaskine, brændeovn, varmepumpe, elvarme, havemøbler og grill. 6 km til Vesterhavet og 8 km til fint indkøb. Leje pr. uge: kr 4,700 + forbrug. Husdyr/rygning ikke tilladt. **Tlf.: 24 60 24 72, E-mail: Sondergaard_Jens@mail.dk**



V. Vedsted - Vadehavet

Hyggeligt, stråtrækt nyistandsat helårs- hus, 400 m fra Nationalparken. Enkelt indrettet, 4 senge + 2 madrasser, tre soverum. Fremragende internet. Pris pr. uge august-juni: 2800 + forbrug 300 kr. Pris pr. uge juli 3500 kr. + forbrug 300 kr. Weekend: 1500 kr. + forbrug 150 kr. En hverdagsnat (ikke weekend) 500 kr. inkl. forbrug. **Henv. karennitschke@gmail.com**



Ødegård i smuk natur nær Vetlanda.

Velindrettet hus med moderne bekvemmeligheder. 9 sovepladser. Meget rigt fugle- og dyreliv. Tæt på badesø. Pris/uge kr 4000. **Tlf 20743785 Michael**



Hus i Tryggelev Nors nærområde åbner døren for medlemmer af DOF. 100 m² totalrenoveret i Hennemved nær "Skovgårds Gods". 4 sovepladser. Klinker med gulvvarme overalt. Køkken, bad m.m. er nyt helt fra bunden. Køleskab og fryser. To franske glasdøre ud til stor sydvendt terrasse. TV. Allergi venligt, da jeg er multiallergiker. Derfor ingen brændeovn, rygning og husdyr. Huset holdes duftneutralt. 3850,- kr. plus forbrug i højsæson. Udenfor sæson billigere. Ring og hør nærmere på 66105891. Sender gerne billeder. Bedste hilsner. Inger / obro@privat.dk.

GAVEKORT TIL BIDRAGYDERE TIL DOF'S MEDIER

Mange medlemmer og ansatte bidrager med indhold til DOF's medier. Som en anerkendelse modtager bidragerne fremover gavekort til Naturbutikken efter flg. retningslinjer:

- 1) Anerkendelse for bidrag er som udgangspunkt symbolsk og kan ikke betragtes som aflønning.
- 2) Ansatte og medlemmer af hovedbestyrelserne i DOF og FVF modtager ikke gavekort for deres bidrag til DOF's medier, da de primært bidrager i arbejdstiden eller con amore.
- 3) Gavekortet udstedes første gang bidraget benyttes af DOF. Ved gentagelse/ genbrug i flere medier udstedes ikke yderligere gavekort.
- 4) Artikler på ca. 1500 – 2000 ord anerkendes med et gavekort til Naturbutikken på 200 kr.
- 5) Fotos anerkendes med gavekort til Naturbutikken således: A: 1 foto, 100 kr. / B: 2-4 fotos, 200 kr. / C: 5+ fotos, 300 kr.
- 6) Udstedelsen af gavekort foregår løbende i takt med at bidragene benyttes.

DANSK ORNITOLOGISK FORENING – DOF

DOF er landsforeningen for fuglebeskyttelse og fugleinteresserede

DOF er den danske afdeling af BirdLife International
Vesterbrogade 138-140, 1620, København V
Telefon (alle hverdage 11-15): 3328 3800
email: dof@dof.dk . www.dof.dk

DOF's formand: Egon Østergaard tlf: 3116 2030,
email: egon.ostergaard@dof.dk

Indmeldelse i DOF: Sker ved indbetaling på DOF's bankkonto.

NB! Ny konto hos Merkur: reg. nr. 8401 konto nr. 1043118.

Støttebeløb til DOF's arbejde for fugle- og naturbeskyttelse, som er fradragsberettiget, kan indbetales på samme bankkonto.

Årlige kontingenter:

Kernemedlemmer:	kr. 520,00
Ungdomsmedl. (u.26 år):	kr. 265,00
Medlemmer:	kr. 370,00
Husstandsmedlemskab:	kr. 695,00

Fugleværnsfonden: Fugleværnsfonden er en almennyttig selvstændig fond, hvis formål er at købe og drive fugle- og naturreservater samt formidle viden og oplevelser herfra. Støttebeløb, som er fradragsberettiget, kan sættes ind på Fugleværnsfondens konto: reg.nr. 8401 kontonr. 104 5329.

Se mere på www.fuglevaernsfonden.dk eller kontakt på telefon 3328 3839/mail fvf@dof.dk.

Naturbutikken: Naturbutikken i Fuglenes Hus
tlf: 3328 3838

Åbningstider: Man.-fre. kl. 11-17, lør. 10-16
www.naturbutikken.dk

Bor du i udlandet, kontakt da venligst DOF for nærmere oplysninger om priser.

MORE



NL PURE
ÉT MED
NATUREN

SEE THE UNSEEN



SWAROVSKI
OPTIK