

Ord & Begreber
i
Det Grønne Treparts-arbejde
- set i fugleperspektiv

Bilag til DOF's håndbog for aktive i det lokale trepartsarbejde

Version 21. december 2024

Indhold

Indledning	3
Ord- og begrebsforklaringer.....	4
Akutindsats/ Akutpakke 2 & 3.....	4
Ammoniak-ejendomme	4
Arealfonden.....	5
Braklægningspunktet	5
CAP	5
CO ₂ e-afgift	5
Danmarks Grønne Arealfond	6
Drikkevandsbeskyttelse.....	6
Efterafgrøder - ny model	7
Havnatur.....	8
Hovedvandoplande	8
Indsatsbehov, det nationalt udmeldte	8
Interkalibreringsaftale	10
Kommunernes rolle, natur	10
Kulstofrige lavbundslande	10
Kvælstofretentionskort.....	12
Kystvandråd.....	12
Lokale Treparter (tidligere <i>Vandoplandsstyregrupper/VOS'er</i>).....	13
MARS.....	16
Merindsatsbehovet, scenarie 1 vs. 3	16

Ny reguleringsmetode.....	16
Omlægningsplaner	17
Politisk Forum for Arealudtag	17
Rammeaftale ml. Ministeriet for Grøn Trepert & KL (af 13.12.2024)	17
Retention/Retentionskort	18
Second opinion.....	19
Skærpet miljøgaranti.....	19
Spildevandsrensning	19
Task force for arealudtag.....	20
Udtagningskonsulenter	20
Vanddistrikter/Hovedvandomplande/Vandomplande	20
Vandområdeplaner, nationale.....	21
Vandområdestyregrupper ('VOS'er')	22
VOS'er.....	22
Økologisk Jordbrug.....	22
Referencer.....	23

Indledning

Denne ord- og begrebsforklaring tjener alene som opslagsværk i sammenhæng med DOF's håndbog for aktive i det lokale trepartsarbejde i grønne råd og kystvandråd m.v., hvortil henvises for politiske overvejelser og anbefalinger.

Oversigten opdateres løbende i takt med, at vi alle bliver klogere på de nye opgaver og begreber. Det anbefales derfor altid at søge den nyeste version, som vil være tilgængelig på <https://pub.dof.dk/> under 'Notater', ligesom alle opfordres til at sende eventuelle rettelser eller supplerende kommentarer i øvrigt til henrik@wejdling.dk.

Ord- og begrebsforklaringer

Akutindsats/ Akutpakke 2 & 3

Aftalen om implementering af Et Grønt Danmark indebærer, at der skal gennemføres akutindsatser i områder, hvor der er behov for en ekstraordinær og akut håndtering, herunder ved udmøntning af to såkaldte Akutpakker (ekstrabevillinger i form af Akutpakke 2 og 3) til de mest udfordrede vandområder (må forstås som de områder, hvor indsatsbehovet er særligt stort – se: 'Indsatsbehov, det nationalt udmeldte').

Det fremgår således (se s. 8), at der "i akutte og særligt udfordrede vandområder* igangsættes akutpakker allerede fra 2024 for at sikre ekstra understøttelse af arealoplægning i de områder, hvor behovet for arealoplægning vurderes at være særligt omfattende. Som noget af det første vil der blive taget fat på Akutpakke 2, hvor der i perioden 2024-2027 opkøbes landbrugsjord med tilhørende bygninger i en andel af de særligt udfordrede vandoplande* for at understøtte, at disse vandoplande* indfrier indsatsbehovet i 2027 frem for først i 2030."

Og videre: "Opkøbene prioriteres til de projekter, hvor der kan sikres den størst mulige kvælstofeffekt. Aftalepartierne noterer sig i den forbindelse, at der i disse områder er kendskab til en række mulige konkrete projekter, hvor opkøbene i tillæg til kvælstofreduktioner potentielt kan bidrage til større sammenhængende naturområder."

Det bliver Naturstyrelsen, der skal stå for opkøbene, og der iværksættes en Akutpakke 3 møntet på udnyttelse i 2025 i de områder, hvor der vil være behov for så indgribende indsats*, at der skal iværksættes en ekstraordinær og akut håndtering.

Det fremgår også af aftalen, at ekstrabevillingerne især skal anvendes i de områder, hvor der vil være behov for en merindsats pga., at aftalen baseres på scenarie 1 frem for scenarie 3 – det vil sige i de områder, hvor påvirkningen fra andre lande antages at være stor (se: Merindsatsbehovet, scenarie 1 vs. 3*).

Ammoniak-ejendomme

'Ammoniak-ejendomme' er betegnelsen på husdyrbrug, der grundet deres placering i eller nær ammoniakfølsom natur, ikke vil kunne udvide deres produktion. I aftalen om implementering af Et Grønt Danmark omtales problemerne med disse ejendomme nærmere p. 7 n., hvor det fremgår, at det skal undersøges, om Danmarks Grønne Arealfonds* opkøb, "der hvor det er sammenfaldende med fondens formål, kan spille en rolle i forhold til de husdyrbrug, som efter de gældende ammoniakregler har meget begrænsede muligheder for at udvikle eller fastholde husdyrproduktionen på husdyrbrugets lokalitet."

Lokalafdelingerne skal her være opmærksomme på, i hvilket omfang Arealfondens midler bruges til at løse et problem, udløst af allerede gældende lovgivning, fremfor at løse de nye udfordringer med 'Et Grønt Danmark'.

Arealfonden

Se: 'Danmarks Grønne Arealfond*'.
*

Braklægningspunktet

Som led i den skærpede miljøgaranti* i aftalen vil der – såfremt kvælstofudledningen ikke er nedbragt som forudsat i 2027 – blive indført en markregulering, som indebærer, at de marker, der burde have været udtaget, fordi de påvirker vandmiljøet i uforholdsmæssig høj grad, får nedsat deres kvælstofkvoter. Braklægningspunktet er det punkt, hvor nedsættelsen når et niveau, hvor det ikke længere kan betale sig at dyrke jorden, og det vil blive fastsat politisk i foråret 2025..

Bæredygtigt Landbrug, hvis medlemskreds ifølge dem selv, administrerer omkring halvdelen af Danmarks dyrkede areal, har varslet sagsanlæg mod staten i f.t. denne praksis, som de anser for ekspropriation. Ifølge en artikel i Dagbladet Information den 01.12.2024 udtaler tre juraprofessorer fra KU, nemlig Jens Elo Rytter, Peter Mortensen og Peter Pagh, at der her er tale om en generel regulering af ejendomsrettens grænse, som ikke udløser erstatning. Rytter således med afsæt i retspraksis i tilsvarende sager. Pagh tager dog et vist forbehold, idet han mener, det vil afhænge af, hvordan reguleringen præcist udformes, og at trepartsaftalen her »søger grænserne for den erstatningsfri regulering af ejendomsretten og så at sige spiller på den usikkerhed, der er om, hvor meget der skal til for, at et indgreb er ekspropriativt«. Det samme – altså at det må bero på den konkrete udformning af reglerne, mener partner i Bech-Bruun, Hanne Mølbec, og fremhæver her især *intensitet*, indgrebet vil have for den enkelte, og forudser, at sagerne må bedømmes individuelt.

CAP

'CAP' er den – nu også på dansk – gængse forkortelse for Den Europæiske Landbrugspolitik (*Common Agricultural Policy*). CAP'en revideres hvert 6. år, og det er den, der fastsætter vilkårene for landbrugsstøtten, herunder både for *grundbetalingen* (det beløb, p.t. DKK 1.800/ha) landbrugeren modtager pr. ha, når blot god landbrugs- og miljømæssig praksis er opfyldt), og de støttemuligheder, der herudover gives til f.eks. pleje af græs- og naturarealer m.v.

CO₂e-afgift

CO₂e-afgift er det nye, korrekte ord for det, der førhen betegnedes CO₂-afgift, idet 'e' står for 'ekvivalent'. Metan (som typisk er den kulbrinte, der udledes fra tørvejord) har således et mere end tyve gange så højt drivhusgaspotentialt som CO₂, og metan (og alle øvrige drivhusgasser) omregnes derfor til CO₂-ekvivalenter, som afgiften så beregnes efter.

Danmarks Grønne Arealfond

Det fremgår af Aftalen om implementering af Et Grønt Danmark (p. 7) at ”omlægningsplanernes* realisering understøttes af Danmarks Grønne Arealfond, hvor lodsejere får mulighed for at søge støtte til skovrejsning, permanent ekstensivering, etablering af vådområder, minivådområder og udtagning af lavbundslande*, samt hvor der kan gennemføres faciliterende jordsalg og jordbytte.” Af Rammeaftalen* ml. KL og MGTP fremgår det, at arealfonden først for alvor skal træde i funktion, når omlægningsplanerne* er principgodkendt (dvs. med udgangen af 2025).

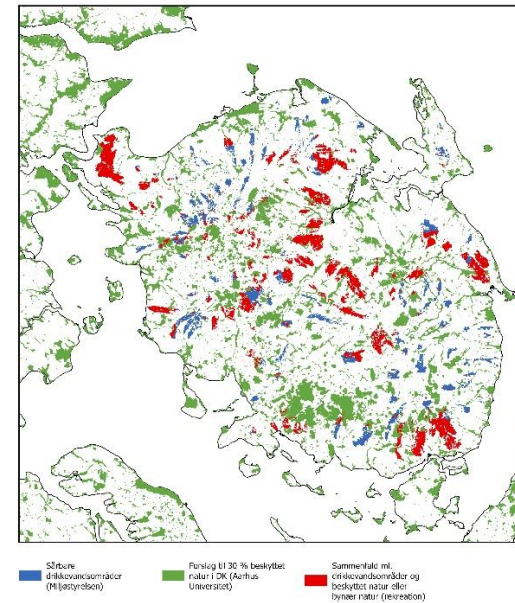
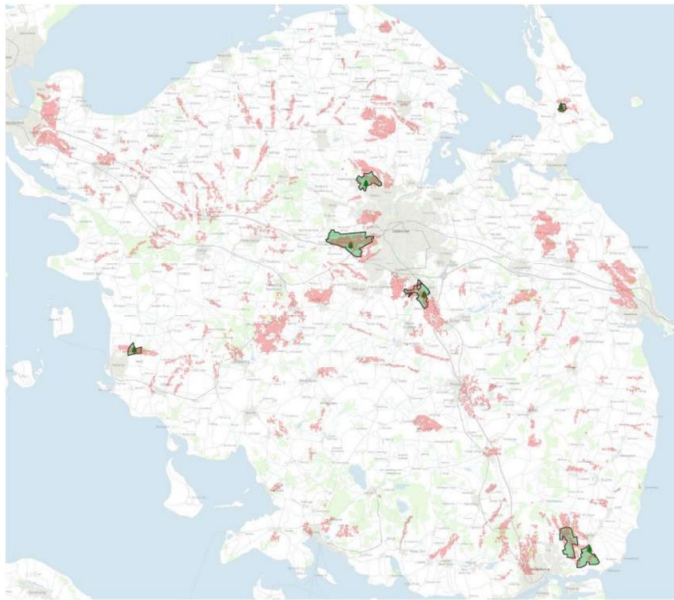
Drikkevandsbeskyttelse

Aftalen om implementering af Et Grønt Danmark angår også beskyttelse af drikkevand i videre forstand – dvs. også ud over den beskyttelse af de boringsnære områder, som kommunerne just nu bokser med. På foranledning af vandværksorganisationernes og DN's gørem opmærksom herpå, er det erkendt, at drikkevandet – i form af nedsivende vand og grundvand – ofte dannes langt fra selve boringerne. Fokus skal derfor nu være på disse infiltrationsområder, og Miljøstyrelsen har påbegyndt en kortlægning af disse, i første omgang på Fyn som pilotprojekt.

Det fremgår af aftalen (p. 14), at de 20.000 ha urørt skov, staten skal rejse, primært skal ske på sådanne infiltrationsområder, hvor de ud over at beskytte drikkevandet, skal give mulighed for bynær rekreation (vandforsyningernes indvindinger sker af gode grunde ofte bynært, så råvandet ikke skal transporteres så langt).

Miljøstyrelsen har (se ovenfor) udgivet et kort over de foreløbigt kortlagte infiltrationsområder på Fyn, hvor Naturstyrelsens aktuelle skovrejsningsprojekter tillige er indsat, og det fremgår, at der skulle være et overlap på 67 %.

DN, DOF, Friluftsrådet, Økologisk Landsforening og vandforsyningsselskabernes organisationer m.fl. har indledt et samarbejde om udbredelse af tanken om såkaldte 'Grundvandsparker', som driftes med det primære formål at sikre den fremtidige grundvandsdannelse mod nedsivende miljøfremmede stoffer, men under samtidig inddragelse af hensynene til biodiversitet og rekreation. Disse organisationer har også udarbejdet et kort, men her hvor de vigtige infiltrationsområder er sammenholdt med de områder, som DCE i en analyse for DN har peget på som oplagte at inddrage i udpegningen af de 30 % beskyttet natur.



Til venstre: Miljøstyrelsen kortlægning af de vigtigste infiltrationsområder for det drikkevand, der indvindes på Fyn, hvor også Naturstyrelsens aktuelle skovrejsningsprojekter er indsat og (til højre) de samme sårbare grundvandsdannende områder, men her sammenholdt med de områder, som DCE i en analyse for DN har peget på som oplagte at inddrage i udpegningen af de 30 % beskyttet natur, samt områder, der ligger bynært (dvs. med stort rekreativt potential – med særlig markering af overlap.

Efterafgrøder - ny model

Efterafgrøder er afgrøder, der udsås så de vokser frem umiddelbart efter høst, og under deres vækst opsuger det kvælstof, der måtte frigives i jorden. De kan så efterfølgende nedvisnes, og det optagne kvælstof frigives så først igen i takt med planternes nedbrydning – dvs. når den næste hovedafgrøde begynder at spire og gro.

Det fremgår af aftalen om implementering af Et Grønt Danmark (p.6), at aftalepartierne er enige om, at forud for indfasningen af den nye reguleringsmodel skal der ses på mulighederne for at justere de nuværende efterafgrøderegler med henblik på at skabe mere fleksibilitet til landbrugerne under forudsætning af mindst samme miljøeffekt. Denne fleksibilitet skal bl.a. bidrage til at sikre, at landbrugerne kan etablere og destruere efterafgrøder og alternativer, når det giver bedst landbrugsfaglig mening.

Der er tale om en videreførelse af den oprindelige aftale, men ønsket om fleksibilitet skyldes, at landbruget længe har fundet efterafgrødereglerne for rigide, herunder tidsfristerne for anlæggelse, som ikke altid har kunnet overholdes af især vest- og nordjyske landbrugere grundet de klimatiske baserede senere høsttidspunkter her.

Det skal bemærkes, at fugle formentlig ikke har nogen umiddelbar og direkte gavn af efterafgrøder – tværtimod betyder anlæggelsen af dem ofte jordbehandling umiddelbart efter høst, og dermed nedpløjning/harvning af den frø- og spildsædsbank, fuglene ellers kunne have nyt godt af, samt af de hurtigtvoksende ukrudtsarter, hvis frøspredning de også kunne have nydt godt af, ligesom jorden hurtigt dækkes af høj vegetation, som forhindrer fuglenes adgang til ukrudtsfrø på jorden og til invertebrater i og under jordoverfladen.

Havnatur

Det fremgår af aftalen om implementering af Et Grønt Danmark (p. 11/12), at aftalepartierne ”er enige om, at naturen i havet også er et væsentligt indsatsområde, og er derfor enige om, at der afsættes i alt 80 mio. kr. i 2026-2030 til aktiv genopretning af havnaturen. Indsatserne fokuseres i de marine naturnationalparker i Lillebælt og Øresund. Aktiv naturgenopretning kan bl.a. indebære genopretning af tabte naturtyper, herunder stenrev i eksempelvis Køge Bugt. Efterfølgende (11.12.2024) er forligspartierne bag nationalparkloven [blevet enige om at igangsætte en forundersøgelse i Smålandsfarvandet for at vurdere, om dette område egner sig til at blive en ny nationalpark](#) (men altså ikke *naturnationalpark*).

Hovedvandoplande

Se: 'Vanddistrikter/Hovedvandoplande/Vandoplande'

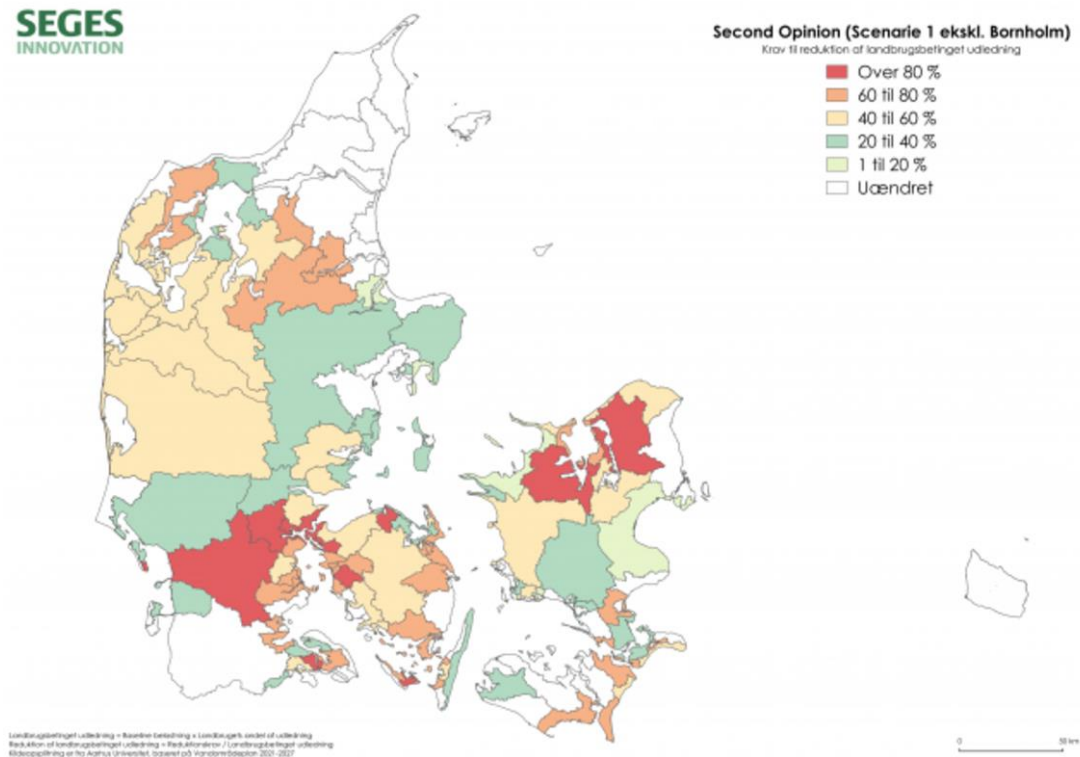
Indsatsbehov, det nationalt udmeldte

De nationale vandområdeplaner udpeger i hvilke vandområder – og dermed vandoplande – der eksisterer et indsatsbehov. Forud for offentliggørelsen af høringsforslaget til de opdaterede vandoplandsplaner offentliggjorde LandbrugsAvisen den 28.11.2024 et kort, udarbejdet af SEGES, som viste hvor reguleringskravene i f.t. kvælstofudledning formentlig ville blive størst, og hvor der derfor må forventes at ville være et indsatsbehov*. Efter fremkomsten af forslagene til vandområdeplaner har LandbrugsAvisen tilkendegivet, at kortet ser ud til at stå til troende.

Når der kun nævnes 108 (ud af de 109) vandoplande, skyldes det, at det er politisk besluttet i aftalen om implementering af Et Grønt Danmark (p. 4, n.) at undtage Bornholm (eftersom udledningerne herfra skønnes disproportional i f.t. udledningerne fra landene i øvrigt omkring Østersøen).

Skal man tro kortet, så er det først og fremmest i vandoplandene til Roskilde og Isefjord (med tilgrænsende fjerne) og Kongeåoplandet (og Syd-Fanø !), at de store indsatser skal ske, men også i oplandene ved Lillebælt, Nord- og Vestfyn samt Ærø og omkring Alssund, idet reduktionskravet alle disse steder synes at nå over 80 % af den aktuelle udledning (fra landbrug og spildevand).

De næst-største reduktionskrav (60-80 %) forekommer i oplande til Limfjorden og Mariager Fjord, flere Lillebæltsoplande (på begge sider af bæltet), på Øst- og Sydfyn/Langeland, yderligere oplande til Isefjord, til Præstø Fjord, Storstrømmen og farvandet syd for Lolland og Falster.



Kortet viser, hvordan reduktionskravene til kvælstof fordeler sig i de 108 vandoplande i scenarie 1, som politikerne med den politiske aftale om grøn trepart besluttede at gå med. Kravene er udregnet i procent af landbrugets udledning, men blandt indsætterne indgår også reduktioner fra spildevand.

Interkalibreringsaftale

Den interkalibreringsaftale, der henvises til i Trepert-sammenhænge, er rundet af vandrammedirektivet, og den beskriver, hvordan medlemslandene indbyrdes skal afstemme indsatserne i f.h. vandområder, hvor mere end ét land påvirker tilstanden.

Interkalibreringsaftalen har fået en meget central placering i aftalen om implementering af Et Grønt Danmark, fordi regeringen i første omgang spillede ud med et kvælstofreduktionsbehov, der undtog sådanne farvande, hvor andre landes påvirkning var betydelig, og det derfor efter regeringens opfattelse ikke gav mening at regulere danske landbrugere hårdt (det såkaldte Scenarie 3). Som bekendt havnede forhandlingerne på Scenarie 1 (hvor der *ikke* lempes i sådanne farvande, bortset fra farvandet omkring Bornholm, som i aftalen blev friholdt), idet regeringen til gengæld straks skal indlede interkalibreringsaftaler med nabolandene m.h.p. at afklare forpligtelserne i f.t. de områder, hvor flere landes udledninger har betydning for tilstanden. Aftalen rummer som følge heraf en række meget tekniske bestemmelser omkring de områder af de danske kystvande, hvor Scenarie 1 ligger over Scenarie 3. (Se evt. 'Merindsatsbehovet, scenarie 1 vs. 3'*)

Kommunernes rolle, natur

I henhold til aftalen om implementering af Et Grønt Danmark er det kommunerne, der skal stå for den lokale arealomlægning, idet de skal sidde for bordenden i såvel de lokale treparter som Kystvandrådene.

Det fremgår eksplicit, hvad natur angår, af aftalen (p. 11), at "kommunerne er en vigtig aktør i at sikre naturværdier. Aftalepartierne er derfor enige om, at kommunerne i de lokale omlægningsplaner skal arbejde for så vidt muligt at identificere arealer inden for omlægningsindsatsen, som har potentiale for at bidrage til beskyttet natur, og hvor muligt også til strengt beskyttet natur."

Kulstofrige lavbundsjorde

Ifølge aftalen om implementering af Et Grønt Danmark (p. 2) skal der udtages i alt 140.000 ha lavbundsjorde, hvoraf de 70.000 ha er kulstofrige lavbundsjorde (defineret som jorde med et organisk kulstofindhold >6 %), mens resten er randarealer omkring disse. De kulstofrige lavbundsjorde er kortlagt, senest i 2022, og man kan åbne kortet over dem her i MiljøGIS for 'Tilskud til vandprojekter':

<https://miljoegis3.mim.dk/spatialmap?profile=vandprojekter>

For at se kortet skal man folde gruppen "Jordbundsforhold" ud og tænde for kortlaget "Kulstof 2022 (lavbundskort)", og nedenfor vises udsnit med Fyn og omgivende øer som eksempel.

Det fremgår imidlertid af Rammeaftalen* ml. MGTP & KL, at der vil blive udmeldt et nyt potentialekort (for lavbundsjord) i januar 2025, hvorfor dette naturligvis bør afventes. Det fremgår i øvrigt også, at dette og en række andre forudsætninger vil være indarbejdet i IT-værktøjet MARS*, som forventes lanceret ultimo januar 2025.



Det eksisterende (december 2024) lavbunds kort (udsnit m. Fyn og øer)

Der eksisterer p.t. to tilskudsordninger for udtag, dels Miljøstyrelsens *klima- og lavbundsordning*, dels Landbrugsstyrelsen *tilskudsordning for lavbundsprojekter*. Styrelserne har i fællesskab udviklet [et udtagningskort](#), hvor man kan zoomer helt ned på matrikelniveau og se hvilke ordninger, der kunne være aktuelle for et givent område (om nogen). Udtagningskonsulenterne* rådgiver om begge.

Kvælstofretentionskort

Se: 'Retention/Retentionskort'.

Kystvandråd

Kystvandrådene er rådgivende partnerskaber, der arbejder på tværs af et eller flere vandoplande i områder med et stort kvælstofindsatsbehov. Kommunerne har ansvaret for kystvandrådene og leder møderne i rådene. Hvert kystvandråd er forankret i en sekretariatskommune. Der findes 4 eksisterende kystvandråd (hvor DOF er repræsenteret i dem alle), og kommunerne har mulighed for at søge om at oprette op til 14 nye kystvandråd. Kystvandrådenes rolle er at rådgive kommuner og de lokale treparter ved at bidrage med viden om lokale virkemidler og analyser, der kan understøtte den lokale indsats for sundere kystvand. Et kystvandråd kan bestå af op til 20 medlemmer fra lokale foreninger, erhvervs- og interesseorganisationer således, at der sikres en ligelig repræsentation.

Ifølge det faktaark om de lokale treparter*, der udstedtes ifm. rammeaftalen*, bør de lokale treparter* samarbejde med et eventuelt kystvandråd, ”så man sikrer sig, at kystvandrådets rådgivende arbejde i form af analyser, forsøgsprojekter og lokal viden indgår i relevant omfang i den lokale treparts arbejde med omlægningsplaner og realisering af projekter.”

Af faktaarket om Kystvandråd (ifm. Rammeaftalen*) fremgår følgende centrale milepæle for kystvandrådenes arbejde:

- frem til udgangen af 2025 at bidrage med lokalt forankrede analyser og rådgivning til de lokale treparterers arbejde med omlægningsplanen.
- frem mod genbesøget af kvælstofindsatsen i sommeren 2026 at bidrage med forslag til virkemidler med tilhørende analyser for det opland, kystvandrådet er nedsat i, således at arbejdet kan indgå i forslag til Vandområdeplanerne 2027-2032, som sendes i høring med udgangen af 2026. Frist for aflevering af kystvandrådets forslag til virkemidler er maj 2026.
- frem mod udgangen af 2027 kan kystvandrådet bidrage med analyser, og forsøgsprojekter, samt bidrage til at sikre effektiv implementering af arealomlægning og evt. nye virkemidler.

Herudover vil kystvandrådene løbende fungere som rådgivere og vidensressourcer for de lokale treparter.

Der lægges med aftalen om implementering af Et Grønt Danmark op til, at der skal afsættes i alt 50 mio. DKK til nye Kystvandråd, men der sættes ikke et antal på, og det fremgår derudover af budgetoverslaget i implementeringsaftalen, at der ikke tænkes afsat midler til rådernes virke efter 2027.

Lokale Treparter (tidligere *Vandoplandsstyregrupper/VOS'er*)

Ifølge [faktaark om den lokale forankring af trepartsaftalen](#) i forlængelse af Implementeringsaftalen* skal der etableres 23 lokale treparter (som afløsning for de tidligere *Vandoplandsstyregrupper*, normalt forkortet 'VOS'er'), som samlet skal dække hele landet. Med indgåelse af Rameaftalen* er udstedt et supplerende faktaark, som justerer og supplerer det oprindelige, og det fremgår heraf, at kommunerne skal have de lokale treparter på plads med udgangen af januar 2025, herunder have taget stilling til, hvilke af de kommuner, der indgår i de forskellige hovedvandoplande*, der skal have formandskabet og sekretariatsfunktionen (idet det anføres, at det som udgangspunkt er tanken, at den allerede eksisterende fordeling videreføres her).

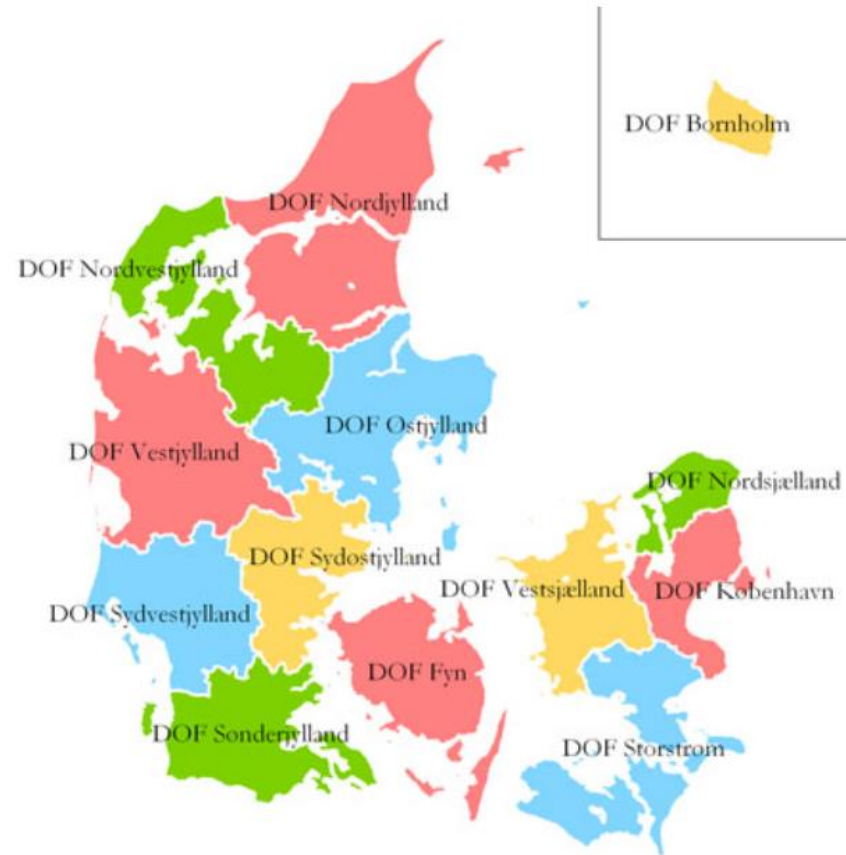
I h.t. det nye faktaark fra Rameaftalen* skal den lokale trepart bestå af

- 1-2 repræsentanter for hver af de deltagende kommuner (heraf, anbefales det, mindst 1 politisk repræsentant, ligesom det fremgår, at forpersonen for den lokale trepart skal være en kommunalpolitiker),
- 1-2 repræsentanter for de lokale landbrugsorganisationer,
- 1-2 repræsentanter for lokale naturorganisationer og
- 1 repræsentant fra Naturstyrelsen

- mens udtagningskonsulenterne* i modsætning til det tidligere udmeldte ikke skal være fødte medlemmer, men den lokale trepart skal arbejde 'tæt sammen med' udtagningskonsulenterne. Det fremgår endvidere, at det er Landbrug & Fødevarer og DN, der fra centralt hold skal udmelde repræsentanterne for de lokale landbrugs- og naturorganisationer.

Hver af de 23 lokale treparter planlægger og gennemfører en omlægningsplan* indenfor den enkelte treparts geografiske område. De skal have en første skitse klar med udgangen af juni 2025, og være helt færdige med udgangen af 2025, hvor hver af de involverede kommuner skal principvedtage deres respektive dele af planerne, som tilsammen skal være en fuldt dækkende for indfrielse af indsatsbehovet.

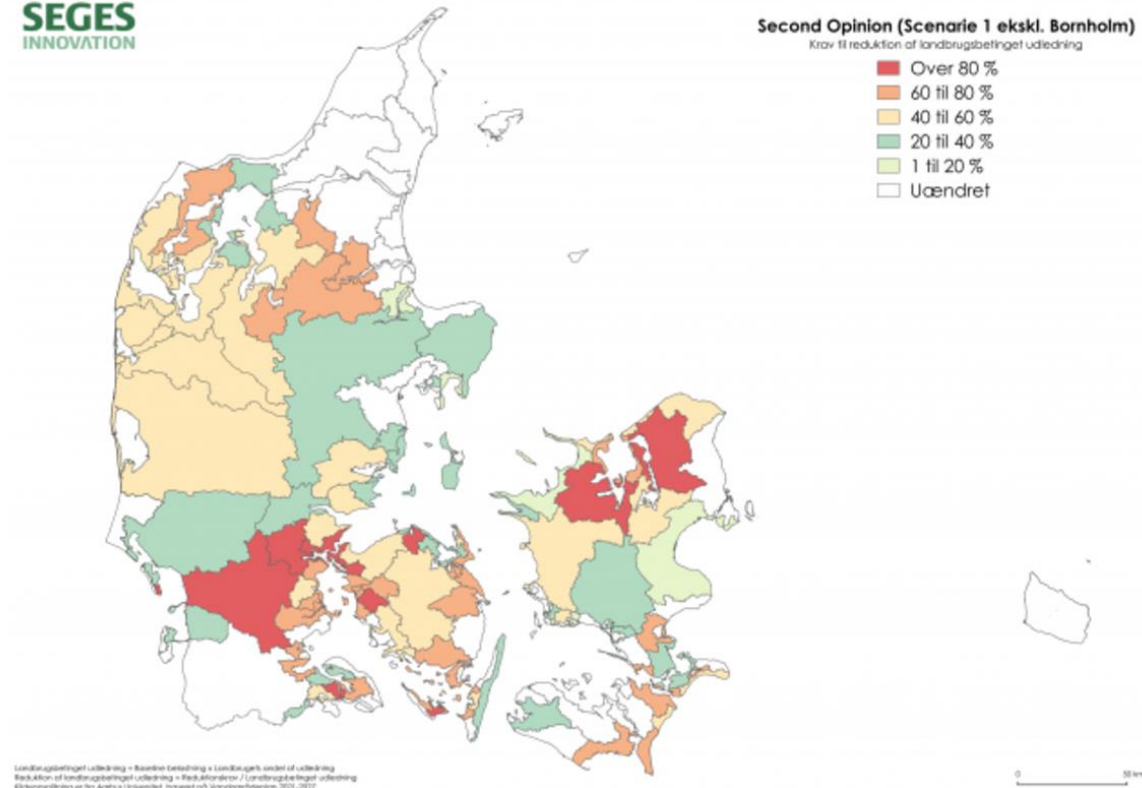
KL har ultimo november offentliggjort nedenstående kort over afgrænsningerne af de 23 Lokale Treparter (som følger de eksisterende 'VOS'er') og en inddeling af dem i de 10 grupperinger, der allerede er dannet ifm. den faciliterende lavbundsindsats i 2024, for bl.a. at understøtte smidig videndeling og erfaringsudveksling. Kortet sammenlignes nedenfor med hhv. afgrænsningerne af DOFs lokalafdelinger og SEGES' udpegninger af vandoplande med forventeligt stort indsatsbehov.



Det fremgår af implementeringsaftalen*, at "i områder uden et kvælstof indsatsbehov vil det være muligt at søge ind i ordninger for skovrejsning og udtag af lavbundslande, i det omfang det måtte vise sig relevant, samt visse CAP-ordninger. De lokale treparter vil også have mulighed for at anvisse potentialer for store sammenhængende naturområder." Til illustration af, hvor sådanne situationer kan forventes, sammenlignes nedenfor KL's oversigt over de 23 Lokale Treparter og SEGES forudsigtelse af, hvor der i særlig grad kan forventes et indsatsbehov:



SEGES
INNOVATION



Det fremgår af også af Implementeringsaftalen*, at repræsentanterne i de lokale treparter ”løbende (kan) samle input fra deres lokale netværk og dermed sikre en bred forankring i deres bagland.”

DN, DOF, Friluftsrådet, Danmarks Jægerforbund og Danmarks Sportsfiskerforbund samarbejdet p.t. på centralt hold om at få organiseret (og uddannet) baggrundsgrupper til den eller de grønne repræsentant(er), der kommer til at sidde i hvert af de 23 Lokale Treparter. Det er som nævnt DN, der udpeger den eller de grønne repræsentant(er) i den lokale trepart, men det tilstræbes at få baggrundsgrupper til at virke i alle 23 lokale treparter (der som anført jo OGSÅ skal etableres, selv om der ikke nødvendigvis eksisterer et kvælstofreduktionsbehov).

MARS

MARS er en forkortelse for 'Multifunktionel ArealRegiStrering', som er en ny online platform, som samler de arealbaserede indsatser inden for kvælstof og udtagning af lavbundsjorder ét sted. MARS bygger videre på eksisterende løsninger såsom Klima-Lavbundskortet og Udtagning.dk, og erstatter derfor de eksisterende værktøjer. Det vil være muligt via MARS at gå direkte til ansøgningsportalen for de enkelte tilskudsordninger. MARS 1.0 forventes klar ultimo januar 2025, og en version 2.0 i 'første kvartal 2025'. Se mere i [faktaarket om kommunernes værktøjskasse](#).

I takt med at de lokale treparter* indlægger deres omlægningsplaner* i MARS (og kommunerne principvedtager dem – se de Lokale Treparter *), kan Styrelsen for Grøn Arealomlægning og Vandmiljø, SGAV løbende beregne den samlede kvælstofreduktions-effekt på landsplan og således overvåge, om treparternes omlægningsplaner tilsammen fuldt og helt dækker indsatsbehovet. Det kan også overvåges, om de 140.000 ha lavbundsjord (med randarealer) er med i omlægningsplanerne.

Det fremgår af Rammeaftalen*, at der vil blive gennemført kurser for kommunerne i brugen af MARS. Det er uklart, om værktøjet bliver tilgængeligt for offentligheden, men hvis det bliver tilfældet, vil de grønne organisationer bestrebe sig på, at baggrundsgrupperne bag de grønne repræsentanter i de Lokale Treparter* får en grunduddannelse i brugen af værktøjet.

Merindsatsbehovet, scenarie 1 vs. 3

'Merindsatsbehovet' er et begreb, der blev defineret ifm. forliget om aftalen vedr. implementering af Et Grønt Danmark, og det skyldes, at oppositionen ønskede det hidtidige (højere) kvælstofreduktionskrav (som besluttet ved et tidligere forlig) opretholdt, mens regeringen spillede ud med det såkaldte Scenarie 3 fra den 'Second Opinion'*, som blev offentliggjort i efteråret 2024 (som udløber af det oprindelige landbrugsforlig). Scenarie 3 tager udgangspunkt i, at der findes nogle vandområder, hvis miljøtilstand i forskellig udstrækning bestemmes af udledninger fra andre lande, og regeringen ønskede ikke, at der skulle stilles reduktionskrav i oplandene til disse områder.

Det endte som bekendt med et kompromis, hvor udgangspunktet er scenarie 1. Forskellene i indsatsbehov mellem de to heraf afledte indsatsbehov betegnes 'Merindsatsbehovet*', og der er efter aftalen afsat yderligere midler til at løse reduktionsbehovene i disse områder, ligesom regeringen vil indgå såkaldte interkalibreringsaftaler* med de nabolande, det handler om (som på sigt – måske (!) – kan reducere det danske indsatsbehov, omend flere juridiske eksperter har sået tvivl herom).

Ny reguleringsmetode

Den nye reguleringsmodel (for kvælstof) er nøjere beskrevet p. 5 i Aftale om implementering af Et Grønt Danmark og går i korthed ud på, at fra at man i dag forsøger at regulere kvælstofudledningerne ved såkaldt 'markregulering', altså hvor der fastsættes generelle kvoter for kvælstofforbrug og regler om brug af efterafgrøder m.m., så skal man fremover reducere udledningerne ved at udtage de marker helt af produktion, som giver anledning til de største

udledninger. I takt med, at det lykkes, er det tanken at markregulering helt skal kunne ophøre.

Omlægningsplaner

Omlægningsplanerne er det helt centrale slutprodukt fra de lokale treparter, som med udgangen af 2025 skal vise, hvor hvilke initiativer skal søges gennemført (således udtagning af kulstofrige lavbundsjorder, vådområder, skovrejsning, ekstensivering og andre arealbaserede omlægningsindsatser, herunder indsatser, der bidrager til bedre vilkår for natur og biodiversitet).

Omlægningsplanerne opbygges i MARS* og principgodkendes af de respektive kommuner, som omfattes af planerne.

Det fremgår af faktaarket om omlægningsplaner, der er udstedt i f.m. Rammaaftalen*, at "omlægningsplanerne er dynamiske og vil efter 2025 løbende skulle opdateres - nye projekter kan tilføjes, og eksisterende skitseprojekter kan erstattes med nye initiativer. På den måde kan kommunerne og øvrige aktører altid anvende nye virkemidler i omlægningsplanerne, som først bliver tilgængelige senere. Den løbende ajourføring og opdatering af omlægningsplanen foretages af den Lokale Trepert*, og skal være aktuel, fx når indsatsbehovet opdateres, eller hvis et planlagt projekt ikke kan gennemføres, eller nye virkemidler kan erstatte planlagte projekter."

Politisk Forum for Arealudtag

Aftalen om implementering af Et Grønt Danmark nævner p. 9 kort dette forum, uden at det beskrives nøjere, men af aftalen om Et Grønt Danmark forstås man af omtalen af samme forum p. 16, at der må være tale om et af regeringen nedsat forum med de mest centrale parter i den oprindelige aftale, således:

"For at sikre politisk forankring af og handlekraft bag arealomlægningen etableres et *Politisk forum for arealudtag med repræsentanter for regeringen, KL, Landbrug & Fødevarer og Danmarks Naturfredningsforening*. Politisk forum for arealudtag følger fremdriften i omlægningsplanerne* og bidrager til at fjerne barrierer for omlægning. Forummet mødes halvårligt eller oftere ved behov med henblik på, at nødvendige politiske beslutninger træffes rettidigt. Forummet understøttes af en styregruppe på embedsmandsniveau, der mødes kvartalsvis, jf. afsnit om lokal forankring."

Af implementeringsaftalen fremgår det (p. 9), at aftalepartierne skal gå i dialog med dette forum forud for eventuelle beslutninger i 2026 om, hvad der skal ske med arealer, som *ikke* er blevet udtaget ad frivillighedens vej.

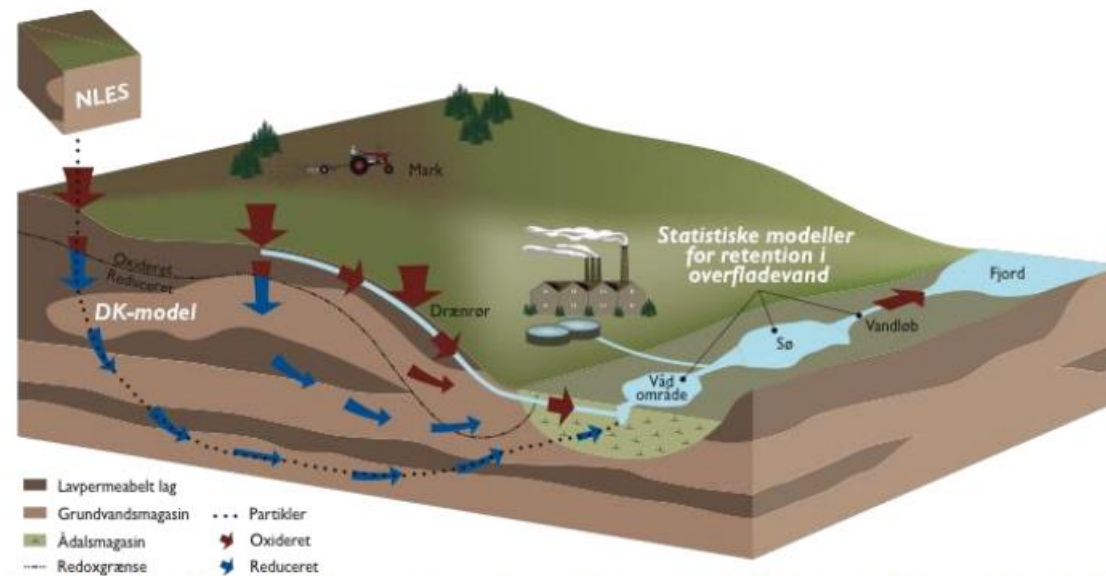
Rammaaftale ml. Ministeriet for Grøn Trepert & KL (af 13.12.2024)

I forlængelse af den politiske aftale om implementering af grøn trepart indgik KL og Ministeriet for Grøn Trepert den 13.12.2024 en Rammaaftale, som i detaljen beskriver kommunernes rolle i forbindelse med udrulningen. I referencelisten nedenfor gives link til såvel Rammaaftalen som en række faktaark, der

ud- og underbygger aftalens enkelte punkter, herunder om omlægningsplanerne*, de lokale treparter*, kystvandrådene* og om milepæle samt om opfølgning og fremdrift. Endelig findes også et faktaark om kommunerne værktøjskasse, herunder udviklingen af MARS*.

Retention/Retentionskort

Retentionskortene (som viser, hvorfra der i særlig grad udledes kvælstof til vandmiljøet) bliver noget af det mest centrale for planlægningen af udtagningsindsatsen. Kortene, som forventes opdateret i foråret 2025, er baseret på den *Nationale Kvælstofmodel*. Den er igen baseret på tre modeller for kvælstofudvaskning, der er koblet sammen, hvilket er illustreret på nedenstående Figur 1 hos Højbjerg *et al.* (2020): 'NLES' er en statistisk model for udvaskningen af kvælstof fra *rodzonen*, DK-modellen beregner *grundvandsstrømningerne* ud fra geologi m.v., og de statistiske modeller for retention i overfladevand beregner – som navnet siger – *retentionen i de vandløb, vådområder og søer* vandet passerer på sin vej til fjorde og hav.



Figur 1. Illustration af sammenhæng mellem de tre modelsystemer, der indgår i den samlede nationale kvælstofmodel.

Ved så at sige 'at regne baglæns' kan den nationale kvælstofmodel – når man ved, hvor meget kvælstof en given fjord eller kystvand kan tåle – beregne, hvor meget kvælstof, der kan accepteres udbragt i et givent opland. Det nuværende retentionskort, betegnet ID15-kortet, opdeler Danmark i 3.351 små delområder (på 500-1.500 ha), og kan således ikke sige noget om, hvor meget, der kan udbringes på den enkelte mark. MEN det afløses i 2025 af 'det

opdaterede retentionskort (forventes ifølge Rammeaftalen* offentliggjort 'i foråret 2025'), som angiveligt vil opnå en detaljeringsgrad, hvor man formentlig vil kunne se retentionsforholdene beregnet for den enkelte mark.

Det bliver således *det opdaterede retentionskort*, der vil blive lagt til grund for arbejdet i De Lokale Treparter* og Kystvandrådene*, ligesom f.eks. tilskuddet til privat skovrejsning vil blive prioriteret i f.t. retentionsforholdene. Det samme vil uden tvivl gælde for udtagning af landbrugsjord i det hele taget, herunder ikke mindst udtagning m.h.p. (gen)opretning af vådområder og søer samt ådale.

Second opinion

Den såkaldte '[Second opinion](#)' udkom i september 2024, i virkeligheden som led i forberedelserne af genbesøget af landbrugsaftalen fra oktober 2021, hvor det aftaltes, at der skulle gennemføres "en evaluering af det faglige grundlag for kvælstofindsatsen ("second opinion") mhp. at afdække, om alternative forudsætninger eller valg vil kunne lede til en justeret opgørelse over kvælstofindsatsbehovet i de danske vandområdeplaner" (se notatets sammenfatning eller evt. [det ministerielle faktaark om notatet her](#)).

Projektet belyser både de juridiske og naturvidenskabelige rammer for vandrammedirektivet og dermed vandområdeplanerne, som udarbejdes i medfør af direktivet.

Second opinion pegede på tre alternative scenarier for det fremtidige kvælstofreduktionsbehov, herunder et (Scenarie 3), der tog udgangspunkt i, at der *ikke* skulle ske reduktioner i oplande til farvande, hvor miljøtilstanden (også) påvirkedes af andre landes udledninger. Forligspartierne valgte imidlertid scenarie 1.

Skærpet miljøgaranti

Den skærpede miljøgaranti går (i Treparts-sammenhænge) ud på, at reduktionerne af kvælstofudledningen i første omgang skal søges gennemført ad frivillighedens vej gennem kompenserede udtag af de landbrugsarealer, der giver anledning til den største udledning.

Hvis det *ikke* lykkes, siger den skærpede miljøgaranti, at der med afsæt i den nationale kvælstofmodel og de heraf afledte retentionskort* (som til den tid vil være så detaljerede, at de kan fastslå sammenhængen mellem tilførsel og udledninger fra den enkelte markblok), fra 2027 skal fastsætte specifikke reduktionskrav til tilførsel af kvælstof på de marker, der giver anledning til udledning. Reduktionskrav kan være så omfattende, at *braklægningspunktet** nås (og det derfor ikke længere vil være rentabelt at dyrke de pågældende marker).

Spildevandsrensning

Det fremgår af aftalen om implementering af Den Grønne Trepert, at (p. 12) "Aftalepartierne er enige om, at der for at reducere udledning af næringsstoffer fra punktkilder skal ske forbedret spildevandsrensning i relevante områder. Regeringen vil udarbejde et konkret oplæg til drøftelse i aftalekredsen."

Og videre, at "Regeringen vil indgå aftale med de kommuner, hvor der er et potentiale for at nedbringe udledning af næringsstoffer fra spildevand. Aftalepartierne vil i starten af 2025 blive præsenteret for en konsolideret potentiale- og konsekvensvurdering. Regeringen vil desuden ændre spildevandsafgiften, så udledningen af urensset spildevand fra overløb får en højere afgift end udledning af rensset spildevand."

De reduktionsmål for kvælstofudledning, som vandområdeplanerne* fastsætter, skal således ikke *udelukkende* opnås gennem reduceret udledning fra landbrug (hvilket SEGES gør udtrykkeligt opmærksom på i deres foreløbige kort over hvordan reduktionskravene fordeler sig geografisk – se: 'Indsatsbehov, det nationalt udmeldte')

Task force for arealudtag

Det anføres i [et ministerielt faktaark vedrørende den grønne trepart](#), at Ministeriet for den grønne trepart vil etablere en task force, der vil stå til rådighed for kommunerne og det lokale treparts-arbejde. Altså en task force bestående af ministerielle embedsfolk. Hvorvidt task forcen også vil stå til rådighed for interesseorganisationer direkte, står hen i det uvisse. (Hertil kommer, at Aage V. Jensen Naturfond, 15. juni-fonden og L&F i et fællesindlæg på Altinget 09.12.2024 har efterlyst nedsættelse af en 'Task force for naturudvikling i det åbne land', som bør have ophæng i og sekretariatsbetjenes af en statslig styrelse, og som bør bestå af statslige og kommunale myndigheder samt repræsentanter for grønne fonde, interesseorganisationer og relevante erhverv som land- og skovbrug – men det er altså en helt anden Task Force).

Udtagningskonsulenter

Med Aftale om akutpakke til forbedring af vandmiljøet besluttede aftaleparterne at finansiere et antal udtagningskonsulenter, der kan hjælpe lodsejere og kommuner med at gennemføre projekter i medfør af Landbrugsaftalen fra 2021, hvor de politiske partier bag aftalen dengang blev enig om, at der skulle udtages og vådlægges 100.000 hektar kulstofrige lavbundslande* for at minimere klimabelastningen.

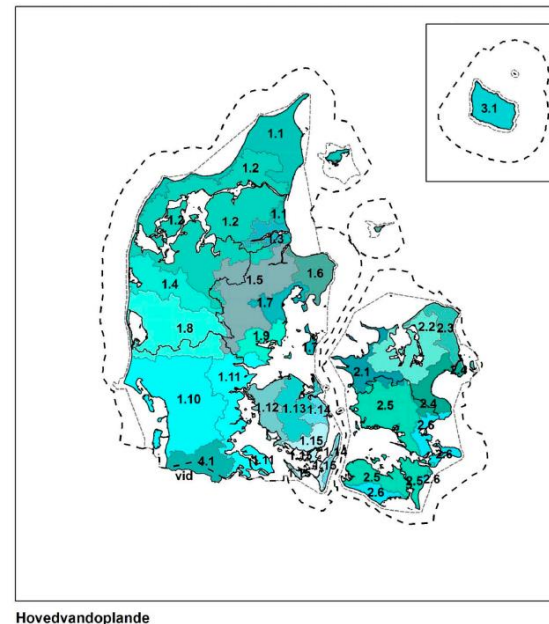
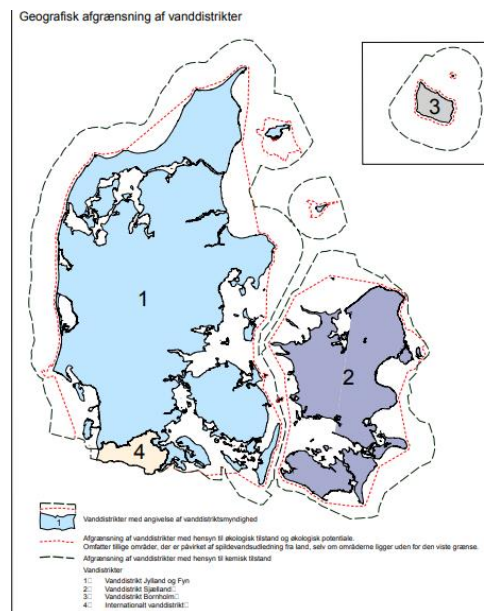
Det er SEGES Innovation, der har fået tildelt opgaven med at stille udtagningskonsulenter til rådighed.

Udtagningskonsulenterne har deres egen hjemmeside, som kan tilgås her: <https://udtagningskonsulenterne.dk/>

Udtagningskonsulenter var i implementeringsaftalen tilspillet en central rolle i arealomlægningen under Treparten, eftersom de var udpeget som fødte medlemmer i de 23 Lokale Treparter, men af Rammeaftalen* fremgår det, at de Lokale Treparter blot skal 'arbejde tæt sammen' med udtagningskonsulenterne.

Vanddistrikter/Hovedvandoplande/Vandoplande

Danmark er opdelt i fire vanddistrikter, som igen er opdelt i 23 hovedvandoplande, som så igen er underopdelt i i alt 109 vandoplande:



De aktuelle vandområdeplaner og deres afgrænsning kan findes her: <https://miljoegis.mim.dk/spatialmap?profile=vandrammedirektiv3-2022>

For at se kortet skal man folde gruppen "Vandområdedistrikter og hovedvandoplande" ud og tænde for kortlaget "Afgrensning af hovedvandoplande".

Vandområdeplaner, nationale

De nationale vandområdeplaner udarbejdes og opdateres (eller som det hedder 'genbesøges') af Miljøstyrelsen, og det er med afsæt i dem, at indsatsbehovene fastsættes.

Det seneste genbesøg, som er det, der skal ligge til grund for arbejdet i de Lokale Treparter*, [sendtes i høring den 20. december 2024 og frem til 20. juni 2025](#), hvor alle foreslåede ændringer i f.t. de eksisterende er markeret med en lodret linje i venstremarginen.

Vandområdeplanerne gennemgår systematisk samtlige vandoplande, herunder grundvand, vandløb, søer, fjorde og kystvande, og beskriver indledningsvist (over de første 194 sider (!)) bl.a. aktuelle påvirkninger, tilstandsvurdering, miljømål og en sammenfatning af indsatsprogram, og herefter – i 17 bilag - over de følgende godt 100 sider) mere detaljerede oplysninger om bl.a. kvælstofindsats til kystvande (som må formodes at blive noget af det mere centrale i de lokale trepartar* arbejde).

Det fremgår af Rammeaftalen*, at staten vil udarbejde 'startpakker' til de lokale grønne treparter, og disse startpakker vil jo formodentlig give en nærmere introduktion til brugen af vandområdeplanerne.

Det fremgår endvidere af aftalen om implementering af Et Grønt Danmark (p. 9), at "regeringen (...) inden genbesøget af kvælstofindsatsen medio 2026 (forelægger) et beslutningsgrundlag for aftalepartierne, der kan danne grundlag for udmøntningen af den skærpede miljøgaranti*, så den kan effektueres fra og med 2027, herunder oplæg til fuld målopfyldelse. Effekterne af kvælstofindsatsen, der lægges til grund for indfrielse af indsatsbehovet, konsolideres ifm. opdateringen af de nationale vandområdeplaner."

Vandoplandsstyregrupper ('VOS'er')

Se: 'Lokale Treparter'

VOS'er

Se: 'Lokale Treparter'-

Økologisk Jordbrug

Det fremgår af aftalen om implementering af Et Grønt Danmark (p. 13, ø., v.a.), at: Aftalepartierne noterer sig, at regeringen vil igangsætte en analyse af effekter af klimareguleringen på økologisk landbrugsproduktion med henblik på at af dække de teknologiske muligheder og praksisser for økologer og kvægbrugere med køer på græs, herunder hvordan afgræsning påvirker drivhusgasudledninger fra fordøjelsen og gødningshåndtering. I den forbindelse belyses også evt. konkurrenceforvridning, som følge af direkte teknologitilskud til konventionel produktion. **Mulighederne for et mere direkte samspil mellem økologiske arealer og drikkevandsbeskyttelse samt økologiens bidrag til beskyttelse og genopretning af natur og biodiversitet belyses også.** På baggrund af analysen vil aftalekredsen kunne tage stilling til, om basissatsen for økologisk arealtilskud skal justeres inden for rammerne af den fælles landbrugspolitik (CAP) med henblik på at modvirke evt. negative effekter på økologisk produktion af en CO₂e-afgift."

Når analysen foreligger, vil lokalafdelingerne formentlig kunne hente argumenter heri for hensigtsmæssig disponering af landbrugsarealer til økologisk drift – herunder arealer, der udlægges til drikkevandsbeskyttelse og til biodiversitet, knyttet til det åbne land.

Referencer

Citeret litteratur:

Højberg, A.L., Thodsen, H., Børgesen, C.D., Tornbjerg, H., Nordstrøm, B.O., Troldborg, L., Hoffmann, C.C., Kjeldgaard, A., Holm, H., Audet, j., Ellermann, T., Christensen, J.H., Bach, E.O. & Pedersen, B.F. (2021) *National kvælstofmodel – version 2020, Metode rapport*. De Nationale Geologiske Undersøgelser for Danmark og Grønland. GEUS Specialrapport.

Kan tilgås her: https://www.geus.dk/Media/637576521860083405/NKM2020_Rapport_18maj2021_web.pdf

Aftaler og høringer m.v.

[Aftale om et Grønt Danmark \(juni, 2024\)](#)

[Aftale om implementering af et Grønt Danmark \(november, 2024\)](#)

Faktaark over hovedbudskaber i aftalen om implementering af et Grønt Danmark:

- [Skov, natur og biodiversitet](#)
- [Indsatsen for et bedre vandmiljø](#)
- [Klimaløsning for landbruget mv.](#)
- [Lokale treparter](#)

[Second opinion - Evaluering af det faglige grundlag for kvælstofindsatsen, september 2024](#)

[Faktaark om Second opinion](#)

[Rammeaftale mellem Ministeriet for Grøn Trepert og KL om kommunernes opgaver i omlægningsindsatsen i medfør af Aftale om et Grønt Danmark og Aftale om Implementering af et Grønt Danmark 478,1 KB PDF](#)

[Faktaark om kystvandråd 256,2 KB PDF](#)

[Faktaark om milepæle i 2025 346,8 KB PDF](#)

[Faktaark om lokale treparter 364,6 KB PDF](#)

[Faktaark om opfølgning og fremdrift 377,9 KB PDF](#)

[Faktaark om kommunernes værktøjskasse 476,8 KB PDF](#)

[Faktaark om omlægningsplanerne 453,7 KB PDF](#)

Høringsmateriale, vandområdeplaner

Høringsbrev	118,171 kB
Genbesøgsnotat	177,056 kB
Udkast til vandområdeplaner 2021-2027 (genbesøg)	5,108 MB
Udkast til bekendtgørelse om indsatsprogrammer for vandområdedistrikter	11,196 MB
Udkast til bekendtgørelse om miljømål for overfladevandområder og grundvandsforekomster	23,865 MB
Udkast til bekendtgørelse om fastlæggelse af miljømål	678,613 kB
Udkast til bekendtgørelse om overvågning	1,000 MB
Udkast til bekendtgørelse om vandområdedistrikter og hovedvandoplande	452,646 kB
Udkast til vejledning til bekendtgørelse om indsatsprogrammer for vandområdedistrikter	512,559 kB
Udkast til miljørapport for ændringer til vandområdeplanerne 2021-2027	593,144 kB
Høringsliste	119,080 kB

