

DOF's håndbog for aktive i det lokale trepartsarbejde



Dansk
Ornitologisk
Forening

BirdLife
D A N M A R K

Version 25. marts 2025

Opdateringslog

Version	Ændringer
21. december 2024	1. version
10. februar 2025	<p>Generelt: 'Baggrundsgrupper for DN's repræsentanter i de Lokale Treparter' er i overensstemmelse med DN's terminologi omdøbt til 'lokale grønne dialogfora'. 'MARS' og mulighederne heri refereres på relevante steder. Døde links er genoprettet. Overskredne tidsfrister omtalt i datid. Slåfejl rettet.</p> <p>Afsnittet 'Hvor kan lokalafdelingerne søge indflydelse?:' Lokale grønne dialogfora og proceduren for deres nedsættelse nærmere uddybet, og DK-kortets farver forklaret.</p> <p>Afsnittet 'Beskyttelse af raste- og overvintringsområder': Kritikken af det manglende fokus på raste- og overvintringsområder er uddybet, og afsnittet suppleret med genopretning af tidligere vådområder som yderligere et relevant fokusområde.</p> <p>Bilag I: Nyt bilag med oversigt over formands- og sekretariatskommunerne for de 23 Lokale Treparter og ankerkommunerne for de 10 kommunale samarbejder.</p>
25. marts 2025	<p>DN-repræsentanternes tavshedspligt i f.t. Lokalte Treparter nu præciseret i afsnittet 'Hvor kan lokalafdelingerne søge indflydelse', og respekten herfor indskærpet.</p> <p>Novo Nordisk Fondens Signaturprojekter er indskrevet i afsnittet om 'Store sammenhængende naturområder'.</p> <p>Vigtigheden af de kommende, opdaterede retentionskort er skrevet ind i afsnittet om skovrejsning.</p> <p>SGAV's planer for tilskudsordning for privat, urørt skov er indskrevet i afsnittet om rejsning af urørt skov.</p> <p>Selvreproducerende græssere i urørt natur er indsat som nyt afsnit efter indspil fra DOFs Naturnationalparkgruppe.</p> <p>Delvis åbning af Statusmodulet i MARS er omtalt i <i>Tidslinjen</i> og i øvrigt uddybet i Ordbogen.</p> <p>Grundvandsparker er yderligere uddybet i afsnittet om multifunktionel drikkevandsbeskyttelse, herunder opfordring til at tage afsæt i vandforsyningssekskabernes egne kortlægninger af følsomme indvindingsområder, indtil officielle er tilendebragt.</p> <p>Bilag 2-7: Indsat 6 nye bilag m. oversigter over hhv. (2) de udpegede forpersoner for de 23 treparter, (3) DN's, (4) L&F's og (5) Naturstyrelsens medlemmer af de lokale treparter samt eksempler på DOF-bidrag til udtagning i hhv. (6) Vesthimmerland Kommune og (7) Nordsjælland.</p>

Indhold

Indledning	3
Trepartsaftalen – kort fortalt.....	4
Hvor kan Lokalafdelingen søge indflydelse?	6
Hvilke mål skal vi forfølge?.....	8
Store, sammenhængende naturområder	8
Beskyttelse af raste- og overvintringsområder samt genopretning af tidligere vådområder	10
Optimal forvaltning af lavbundsarealer	11
Skovrejsning på jorde med stor kvælstofudvaskning må ikke ske på bekostning af biodiversitet....	11
Rejsning af urørt skov ved selvgroning.....	12
Selvreproducerende græssere i urørt natur	13
Økologisk infrastruktur i produktionslandskaber.....	13
Multifunktionel drikkevandsbeskyttelse/Grundvandsparker	13
Tidslinje – <i>hvem, hvad, hvornår?</i>	15
Referencer	17
Bilagsoversigt	18
Bilag 1: De 23 lokale treparter og deres inddeling i 10 grupper	19
Bilag 2: De af kommunalbestyrelserne udpegede politiske forpersoner for de 23 lokale treparter	20
Bilag 3: DN’s repræsentanter i de 23 lokale treparter	21
Bilag 4: Landbrug & Fødevarers repræsentanter i de lokale treparter:	23
Bilag 5: Naturstyrelsens repræsentanter i de lokale treparter:	24
Bilag 6: DOF-Nordjyllands erfaring med kortlægning i Vesthimmerland Kommune:	25
Bilag 7: Erfaringer fra DOF-Nordsjælland, som er startet med lavbundsarealer:	33

Indledning

Denne håndbog er tænkt som en hjælp fra DOFs Naturpolitiske Udvalg til DOFs lokalafdelinger i forbindelse med deres indsats i det lokale trepartsarbejde omkring Et Grønt Danmark. Håndbogen er bevidst holdt meget kortfattet, og ledsages af et bilag, i det følgende betegnet 'Ordbogen' med en mere grundig ord- og begrebsforklaring. Ord, der er nærmere forklaret i Ordbogen, er *-mærket i håndbogen.

Håndbogen opdateres løbende i takt med, at vi alle bliver klogere på de nye opgaver. De væsentligste ændringer vil fremgå af opdateringsloggen på side 2, og det anbefales altid at søge den nyeste version (se datoen på forsiden og i fil-navnet), som til enhver tid vil være tilgængelig i seneste version på <https://pub.dof.dk/> under 'Notater'. Alle opfordres til at sende rettelser og kommentarer i

øvrigt samt gode eksempler til efterfølgelse til henrik@wejdling.dk. De vil så – efter samråd med Naturpolitisk Udvalg – løbende blive indarbejdet i kommende versioner.

Hvad er lokalafdelingernes rolle – kort fortalt

Aftalen om Et Grønt Danmark er implementeret gennem i første omgang etablering af 23 Lokale Treparter* (tidligere 'Vandoplandsstyregrupper/'VOS'er) med 1-2 repræsentant(er), centralt udpeget af DN, for de grønne organisationer i hver. De Lokale Treparter* skal i løbet af 2025 lave en samlet omlægningsplan* for gennemførelsen af Et Grønt Danmark for hver deres område (som udgøres af et hovedvandopland*).

Som støtte for DN's grønne repræsentanter i de Lokale Treparter* har DOF, Danmarks Jægerforbund, Danmarks Sportsfiskerforbund og Friluftsrådet udpeget repræsentanter, der kan indgå i lokale grønne dialogfora. Alle DOFs lokalafdelinger har således udpeget repræsentanter til disse dialogfora. De lokale treparter faldt endeligt på plads med udgangen af januar 2025, og de lokale grønne dialogfora etableres på DN-repræsentanternes foranledning i den takt, de beslutter sig herfor.

Derudover åbner aftalen om implementering af Et Grønt Danmark for oprettelse af et antal Kystvandråd*, der hver især dækker ét eller flere vandoplande*, og som kan have repræsentanter for alle de lokale organisationer m.v., der med deres respektive lokalkendskab og viden om natur- og miljøforhold kan bidrage til planernes realisering. Kystvandrådene* skal fungere til og med 2027, og lokalafdelingerne bør også søge repræsentation i disse.

Sidste afsnit i Håndbogen udgøres af en tidslinje for de vigtigste aktiviteter i den hektiske opstartsfasen med angivelse af, hvor det er, DOFs lokalafdelinger i særlig grad skal være opmærksomme/søge indflydelse på fuglenes vegne.

Trepartsaftalen – kort fortalt



Aftalen om Et Grønt Danmark består i virkeligheden af tre successive aftaler, dels [aftalen fra juni 2024](#) mellem regeringen, Landbrug & Fødevarer, DN og KL m. fl. om et Grønt Danmark, dels den efterfølgende [politiske aftale fra november 2024](#) om *implementering* af et Grønt Danmark, og endelig en [rammeaftale af 13.12.2024 mellem Ministeriet for Grøn Trepert og KL](#) om kommunernes opgaver i omlægningsindsatsen i medfør af de to foregående aftaler. Som lokalafdeling i DOF er det især

sidstnævnte Rameaftale (med tilhørende faktaark – se referencelisten), der giver de fleste svar på, hvad der skal ske, og hvor lokalafdelingen kan påvirke forløbet.

Aftalerne adresserer tre hovedproblemstillinger:

- Klima
- Vandmiljø
- Natur og biodiversitet

og virkemidlerne er flettet delvist sammen/har effekter på flere eller alle tre problemstillinger samtidig, men hvis de skal skilles ud efter hovedsigte, så er de som følger:

- **Klima:**
 - CO₂e-afgift* på udledninger fra produktionen (især den animalske) fra 2030 (tid indtil da til udvikling og implementering af klimateknologier)
 - Udtagning af 70.000 ha kulstofrig lavbundsjord*
 - Hvis ikke der opnås tilstrækkelig frivillig udtagning, kommer der CO₂e-afgift* på dyrkning af lavbundsjord fra 2028!
 - Skovrejsning/urørt skov
 - Styrkelse af indsatsen for udbredelse af klimateknologier og -tiltag, der kan reducere udledningerne (især fra kvægbesætninger)
- **Vandmiljø:**
 - Paradigmeskifte i kvælstofindsatsen, hvor arealomlægning er hovedmotoren til at nå målene i EU's vandrammedirektiv
 - Udtagning af landbrugsjord, der giver anledning til stor kvælstofudledning
 - Hvis ikke der opnås tilstrækkelig frivillig udtagning, træder en skærpet miljøgaranti* i kraft fra 2027, hvorefter der sættes loft over, hvor meget kvælstof, der må tilføres sådanne marker (ned til braklægningspunktet*).
- **Natur:**
 - Rejsning af i alt 250.000 hektar skov (svarende til et areal på størrelse med Lolland-Falster og Bornholm), heraf:
 - 230.000 ha privat skov (hvoraf 80.000 ha urørt)
 - 20.000 ha urørt statsskov (fortrinsvis til sikring af drikkevand*)
 - Udtagning af 70.000 hektar kulstofholdige lavbundsjord* + 70.000 ha randarealer* (70.000 ha forventes at kunne blive til beskyttet natur).
 - Et mål om mindst 20 pct. beskyttet natur = 860.000 ha (p.t. er *officielt* beskyttet 14,8 pct = 635.700 ha).
 - I de 20 pct indgår de 80.000 ha privat urørt skov, de 20.000 ha urørt statsskov samt de udtagne lavbundsjord (i alt 170.000 ha – så altså fortsat en manko på små 50.000 ha i f.t. målet).

Eftersom en ikke uvæsentlig del af indsatsen handler om nedbringelse af kvælstofudledningen til havmiljøet, vil det meste af arealomlægningen ifm. treparten lokalt blive knyttet op på *vandoplande**, idet også skovrejsning og udtagning til natur m.v. vil blive håndteret inden for grænserne af disse vandoplande*, men samtidig med sigte på øget biodiversitet.

Hvor kan Lokalafdelingen søge indflydelse?

Det bliver i al væsentlighed *kommunerne*, der skal forestå den lokale udrulning af arealoplægningerne i Et Grønt Danmark.

Fra 1. februar 2025 er initiativet lagt over i 23 Lokale treparter*, arealmæssigt afgrænset som de nuværende *Vandoplandsstyregrupper (VOS'er)*. De er oprettet med kommunerne siddende for bordenderne, og de skal – *inden udgangen af 2025* - gennemføre den konkrete planlægning af arealoplægningerne.

Det fremgår eksplicit af implementeringsaftalen, at "kommunerne i de lokale oplægningsplaner skal arbejde for så vidt muligt at identificere arealer inden for oplægningsindsatsen, som har potentiale for at bidrage til beskyttet natur, og hvor muligt også til strengt beskyttet natur," og det er i særlig grad her, lokalafdelingerne bør komme med input.

Det er i [et faktaark om de lokale treparter*](#), udstedt i f.m. implementeringsaftalen*, nøje udpindt, at der vil skulle oprettes lokale treparter* *alle steder*, også uanset om der udmeldes et konkret indsatsbehov* (dvs. kvælstofreduktionskrav) til givne vandoplande. De Lokale Treparter* skal i sidstnævnte tilfælde koncentrere indsatsen om "at søge ind i ordninger for skovrejsning og udtag af lavbundslande*", i det omfang det måtte vise sig relevant, samt visse CAP-ordninger*. De lokale treparter* vil også have mulighed for at anvise potentialer for store sammenhængende naturområder."

Af et senere faktaark, udstedt i f.m. Rameaftalen*, fremgik det, *hvordan* de Lokale Treparter* skulle sammensættes, nemlig af:

- 1-2 repræsentanter for hver af kommunerne i oplandet
- 1-2 repræsentanter for lokale landbrugsorganisationer
- 1-2 repræsentanter for lokale naturorganisationer
- 1 repræsentant fra Naturstyrelsen

Det fremgik, at det var Landbrug & Fødevarer og DN, der fra centralt hold skulle udmelde repræsentanterne for hhv. landbrugsorganisationerne og de lokale naturorganisationer, og DOFs lokalafdelinger er derfor ikke som sådan tiltænkt plads i de Lokale Treparter*.

Imidlertid fremgik det af et faktaark, udstedt i f.m. implementeringsaftalen, at "repræsentanterne i de lokale treparter* kan løbende samle input fra deres lokale netværk og dermed sikre en bred forankring i deres bagland."

DN, DOF, Friluftsrådet, Danmarks Jægerforbund og Danmarks Sportsfiskerforbund er derfor enedes om, at de fire sidstnævnte organisationer kan udpege repræsentanter, der kan indgå i lokale grønne dialogfora*, som etableres af DN's repræsentanter i de 23 lokale treparter*. Det skal indskræpes, at DN's repræsentanter i de lokale treparter arbejder under tavshedspligt i disse, og at de derfor IKKE vil kunne videregive oplysninger om igangværende projekter og planer, og det skal vi selvfølgelig huske at respektere i vores samarbejdsrelation med dem!!!!

KL har i november 2024 offentliggjort nedenstående kort over de 23 Lokale Treparters* geografiske afgrænsninger (følger de såkaldte hovedvandoplande*), og samtidig med farver vist, hvordan kommunerne allerede samarbejder i 10 hovedgrupper (i Bilag I vises en liste over de 23 lokale treparter og deres opdeling på 10 hovedgrupper med angivelse af formands- og sekretariatsgrupper for hver lokale trepart samt ankerkommunerne i hver af de 10 hovedgrupper). Som det ses, er der ikke fuld overensstemmelse mellem lokalafdelingernes geografiske afgrænsninger og så de Lokale

Treparters*, så flere af DOFs lokalafdelinger har måttet udpege repræsentanter til mere end en baggrundsgruppe, idet Natud foreslog, at der bør være repræsentanter fra begge lokalafdelinger i de enkelte baggrundsgrupper, hvis de dækker mere end en lokalafdeling. I Ordbogen er kortet vist side om side med lokalafdelingernes geografiske udbredelse samt med kort over indsatsbehovene* i de enkelte hovedvandoplande*.

De lokale treparters* skal undervejs samarbejde med Kystvandrådene*, hvoraf der i henhold til et faktaark herom udstedt i f.m. Rammeforfølgelsen* kan etableres yderligere 14 (ud over de fire eksisterende, hvor DOF allerede har sæde). Kystvandrådene* skal rådgive om den videre implementering, og forventes - i hvert fald budgetmæssigt – nedlagt ved udgangen af 2027.

Lokalafdelingerne skal således OGSÅ belave sig på at skulle udmelde kontaktpersoner til de Kystvandråd*, der ud over de fire eksisterende af slagsen forventes oprettet. Som reglerne er udformet, kan de alene oprettes Kystvandråd*, hvis de dækker mindst ét vandopland*, som der er stillet kvælstofreduktionskrav til.

DN's GTP-sekretariat har den 7. februar 2025 rundsendt listerne med de øvrige grønne organisationernes kontaktpersoner til DN's repræsentanter i de lokale treparters* med opfordring til at indbyde til samarbejde i de lokale grønne dialogfora*, idet det vil være op til de enkelte repræsentanter at beslutte, hvordan de vil organisere dialogforaene, herunder beslutte mødeform og frekvens m.v.



Hvilke mål skal vi forfølge?

I det omfang Lokalafdelingerne får sæde i de lokale grønne dialogfora* og/eller får sæde i Kystvandrådene*, er der ud over specifikke, lokale interesser, også nogle overordnede fuglebeskyttelsesinteresser, som lokalafdelingernes repræsentanter må huske at fremføre. De gennemgås i det følgende:

Store, sammenhængende naturområder

Det er DOF's overordnede politik at følge forskernes anbefalinger på naturbeskyttelsesområdet, og her er det gennemgående råd, at biodiversiteten beskyttes og understøttes bedst gennem etablering af store, sammenhængende naturområder – gerne så store, at de kan blive selv forvaltende.

DCE på Aarhus Universitet og CMEK på Københavns Universitet er - baseret på de aktuelle forekomster af truede arter - fremkommet med bud på, hvor DK mest fordelagtigt kan udlægge sådanne store, sammenhængende naturområder.

Senest har Biodiversitetsrådet i et notat af 10.10.2024 samlet disse tidligere bidrag i et fælles forslag, der på to forskellige Danmarkskort dels angiver de områder, som Danmarks biodiversitetsindsats bør

målrettes imod, dels områder, der (derudover) kan bidrage til at øge naturindholdet på tværs af Danmark.

Nedenfor er givet et udsnit (med Fyn som eksempel).

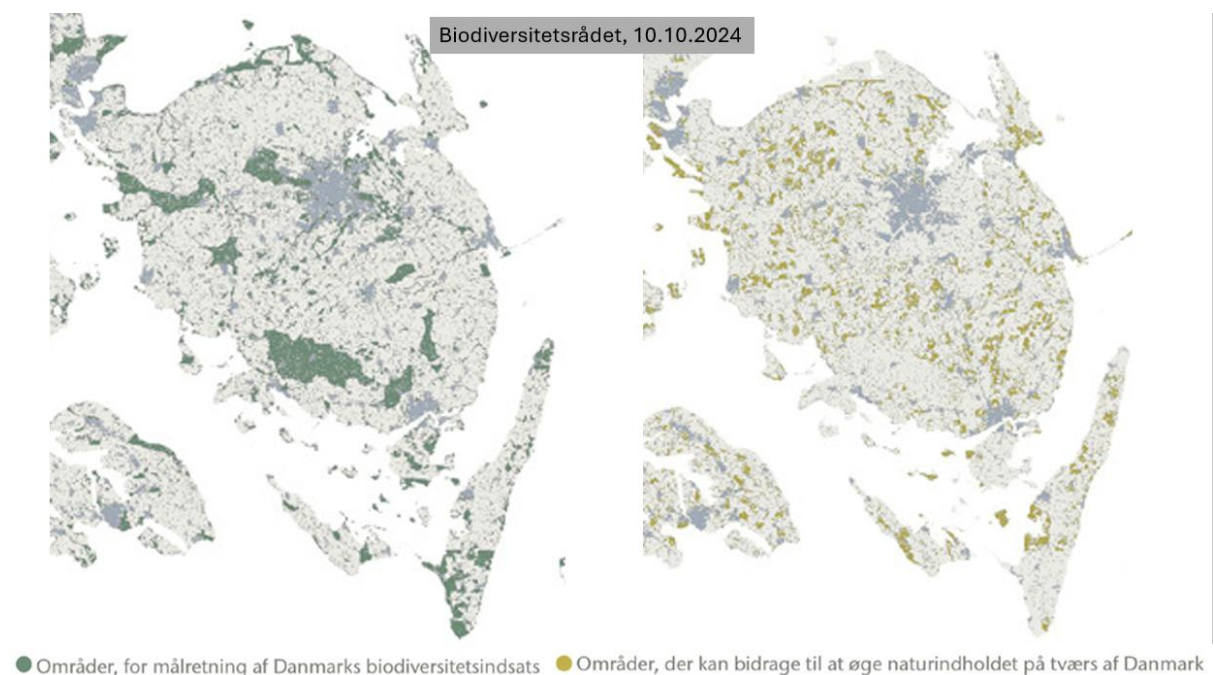
Lokalafdelingerne opfordres til at tage afsæt i disse kort ved anbefalinger af, hvor udtagninger af landbrugsjord især bør nyde fremme.

Rapporten (og kortene) præsenterer grundlag for udpeging af store områder der vil sikre 95 % af biodiversiteten. Men det ses samtidig, at der ikke peges på lige så mange områder i Syddanmark som i landet som helhed.

Her peger rapporten på, at der faktisk ligger en særlig opgave for netop Syddanmark i forhold til at gøre en ekstra indsats for oprettelse af natur. Natur der skal virke som trædesten for spredning af dyr og planter m.v. sydfra, efterhånden som klimaforandringerne (varme) skubber den nordlige udbredelsesgrænse mod nord. Et forhold, som 'de sydlige lokalafdelinger' skal være særligt opmærksomme på!

Notatet og kortene er tilgængelige [her](#), og kortene kan desuden klikkes frem i 'MARS*', som dog kun registrerer overlap i f.t. DCE's forslag, medmindre man selv klikker f.eks. KU's forslag til 'Store naturområder' ind.

Ved mindre udtag – som f.eks. af kulstofrige lavbundslande* - vil det ikke altid være muligt at kombinere med et større sammenhængende naturområde, men her vil det så være vigtigt at få sikret den rette forvaltning af området – se nedenfor.



Signaturprojekter* som mulig udviklingsvej for store, sammenhængende naturområder

Novo Nordisk Fonden offentliggjorde den 7. februar 2025 en aftale med regeringen om, hvordan fonden vil disponere de 10 mia. DKK fonden har besluttet at supplere den grønne trepartsaftale med. Således tænkes 7,5 mia. DKK anvendt på såkaldte *Signaturprojekter**. Det er projekter, hvor der skabes nye, større sammenhængende naturområder med høj kvalitet eller målrettede kvalitetsforøgelser i eksisterende naturområder samt natur- og produktionskov.

Af en principaftale med regeringen om anvendelsen af fondens midler fremgår det, at 'Novo Nordisk Fonden ikke planlægger at opkøbe og forvalte arealer, men forventer i stedet at medfinansiere arealomlægningsprojekter via etablerede operatører/fonde med de relevante kompetencer og erfaring.'

Det fremgår endvidere, at 'store arealomlægningsprojekter typisk har en lang både planlægnings- og etableringshorisont' og at 'Novo Nordisk Fondens tilgang vil være først at understøtte projekterne, når de er tilstrækkeligt langt i udviklingen lokalt i forhold til konkret realisering og omlægning.'

På kortere sigt planlægges det 'at støtte udarbejdelse af relevante forprojekter til afklaring af effekter - miljøeffekter, klimateffekter, natureffekter o.a. - med henblik på efterfølgende prioritering af de arealomlægningsprojekter med størst potentiale'.

DOFs strategi i f.t. NNF's signaturprojekter vil være flersidig:

- Fra DOF centralt (og under inddragelse af repræsentanterne i de lokale grønne dialogfora) skal vi genoplive kataloget over vigtige fugleområder, der bør genoprettes (eller 'arealomlægges', som er det nye ord herfor).
- Dem (områderne) skal vi så gøre 'etablerede operatører/fonde med de relevante kompetencer og erfaring' (dvs. de store naturfonde) interesserede i - ikke mindst under henvisning til den mulige medfinansiering hos NNF.
- *Sideløbende* opfordres DOFs repræsentanter i de lokale grønne dialogfora til at promovere katalogets signaturprojekter i de lokale grønne dialogfora, og forsøge at få lirket konturerne af dem ind i de omlægningsplaner', som byrådene skal vedtage til december - eller i hvert fald sikre, at *kerneområderne* bliver medtaget, så nye signaturprojekter 'vil kunne vokse ud af dem' (for nu at citere NNF).

Desto mere forarbejde, der kan gøres i de lokale treparter, desto større er sandsynligheden for, at projekterne – igen med NNF's ord - på et tidspunkt når så 'tilstrækkeligt langt i udviklingen lokalt i forhold til konkret realisering og omlægning', at en 'etableret operatører/fond med de relevante kompetencer og erfaring' vil vise interesse, og at NNF vil gå ind med medfinansiering!

Beskyttelse af raste- og overvintringsområder samt genopretning af tidligere vådområder

På to punkter synes de hidtidige forslag til udpegninger at være mangelfulde set i 'fugleperspektiv'. Det gælder når det

1. handler om raste- og overvintringsområder for nordfra kommende vand- og rovfugle, og når det
2. handler om historiske, nu afvandede vådområder

Det skyldes, at forskernes hidtidige udmeldinger har taget afsæt i ynglende forekomster af sjældne dyr, padder, fugle og invertebrater, samt forekomster af sjældne svampe, laver og karplanter.

Ingen af delen forekommer nødvendigvis på oplagte raste- og overvintringsområder eller afvandede fjorde og søer, der især for sidstnævntes vedkommende ofte vil henligge som dyrkede marker i dag.

Hvad raste- og overvintringsområderne angår rejser Hans Meltofte i [et debatindlæg i DOFT 4/2024](#) problematikken i f.t. vores internationale beskyttelsesansvar (vi huser for visse arter mere end halvdelen af den samlede flyway-bestand, og flere arter er internationalt rødlistede). Forskere fra

CMEK afviser i en kommentar til artiklen, at der er et problem, og finder tvært imod, at den megen fokus på træk- og vintergæster historisk har medført beskyttelse af 'de forkerte arealer' (utvivlsomt med sigte på de Fuglebeskyttelsesområder, der udgjordes af marker, og som blev udlagt pga træk- og rasteforekomster, men som tidligere regeringer jo har fjernet med et pennestrøg). Forskernes kommentarer bør ingenlunde afholde DOFs repræsentanter i de lokale grønne dialogfora fra at fastholde fokus på raste- og overvintringspladser (hvor driften eksempelvis ville kunne ekstensiveres og tilpasses fuglenes behov, og hvor skovrejsning vil være uheldig).

Hvad afvandede områder angår opfordres lokalafdelingernes repræsentanter i de lokale grønne dialogfora til at søge støtte i lokalitetsgennemgangen i Keld Hansens 'Det Tabte Land', som også [findes i elektronisk form](#), og hvor det er muligt at søge belæg for potentialerne i en genopretning, ligesom de historiske kortmaterialer [i Danmarks arealinfo](#) (høje og lave målbordsblade fra hhv. 1862-1899 – og derfor uden Sønderjylland – og 1901-1971) kan give inspiration til genopretninger af tabt natur. BEMÆRK, at de historiske kort OGSÅ [kan klikkes frem i MARS*](#) (det elektroniske værktøj, som er udviklet til brug for de lokale treparters* arbejde).

Optimal forvaltning af lavbundsarealer

De kulstofrige lavbundsarealer*, der vil skulle udtages i forbindelse med den forestående arealomlægning, er prædefinerede (skal indeholde >6 % organisk kulstof – til nød 3-6 %), og findes afsat på kortmaterialet i MARS. Men lokalafdelingerne kan bidrage dels hvad angår afgrænsningen af *randarealerne**, dels hvad angår den *fremtidige forvaltning* af såvel lavbunds- som randarealer*.

Med hensyn til *afgrænsningen af randarealerne**, så vil nogle af dem af hydrogeologiske årsager også være prædestinerede (når grundvandsspejlet hæves i lavbundsarealet, vil det også blive hævet i de tilgrænsende randarealer, og de laveste vil blive ikke-dyrkbare), men der vil – alt afhængig af hvilken ordning, udtagningen foretages efter - være et vist spillerum for afgrænsningen, og **lokalafdelingsrepræsentanterne bør bestrebe sig på at udpege de randarealer, det vil være mest fordelagtigt for fuglene at få udtaget.** (Se Bilag 7 for eksempel herpå)

Med hensyn til **den fremtidige forvaltning**, så vil ekstensiv afgræsning i så godt som alle tilfælde være at foretrække for fuglene. Om muligt gerne helårsgræsning (med meget lavt græsningstryk), subsidiært ekstensiv sommergræsning med sen udbinding (af hensyn til jordrugende fugle).

Generelt bør rejsning af produktionsskov eller etablering af VE-anlæg undgås på såvel kulstofrige lavbundsarealer* som randarealer.

De Lokale Grønne Treparter vil utvivlsomt blive mødt med ønsker om anvendelse af lavbunds- og randarealer til allehånde produktionsformål - ud over de allerede nævnte således eksempelvis elefant- og proteingræsdyrkning samt energiskov i forskellige afskygninger. Uanset hvad bør lokalafdelingerne her tale for, at udtagne arealer - det være sig lavbunds- eller andre - skal 'startes fra 0' og overlades til fri succession, evt. understøttet af store græssere.

Skovrejsning på jorde med stor kvælstofudvaskning må ikke ske på bekostning af biodiversitet

Det fremgår af aftalerne, at den tilskudsordning, som er aftalt til rejsning af i alt 250.000 ha privat skov, vil blive målrettet områder, hvor der er et særligt behov for at mindske kvælstofniveauet.

Lokalafdelingerne må i den forbindelse påse, at det ikke fører til uhensigtsmæssig rejsning af især produktionsskov på f.eks. randarealer omkring kulstofrige lavbundslande* eller andre steder, hvor

skovrejsningen vil være til ugunst for det åbne lands fugle, herunder træk- og vintergæster af vandfugle.

I det hele taget vil kvælstofretentionskortene* helt sikkert blive en meget drivende faktor for ikke mindst landbrugsorganisationerne, som jo lever under den konstante trussel om udløsning af den skærpede miljøgaranti*, som vil udløse markregulering* - helt ned til braklægningspunktet* - i 2027, hvis det ikke lykkes at få udtaget nok jord med høj udvaskning i første runde (altså de lokale treparter).

Fra en aktiv DOF'er i kystvandrådet* for Limfjorden, som jo har eksisteret i flere år, får vi at vide, at da det første retentionskort* dukkede op, blev landbrugets repræsentanter langt mere forhandlingsvillige, og det samme vil forventeligt ske, når næste generation af retentionskortet offentliggøres 'i foråret 2025'.

Dog forlyder det allerede på vandrørene, at kortene formentlig ikke blive *helt* så detaljerede (altså ned på markblok-niveau) som først antaget.

DOFs opgave bliver generelt at holde fanen højt over at den grønne trepart OGSÅ skal bidrage til sikring af i alt 20 % beskyttet natur i Danmark (og ikke *kun* kvælstof- og CO2-reduktion).

Rejsning af urørt skov ved selvgroning

Der skal etableres i alt 100.000 ha urørt skov (80.000 ha privat og 20.000 ha statslig), og det er DOFs holdning, at det så vidt muligt bør ske ved selvgroning og under påvirkning af store græssere. Det vil tage adskillige generationer, men til gengæld vil de skovlandskaber, der opstår på denne måde, komme til at indeholde langt større biodiversitet med lysåbne partier afløst af krat og egentlig skov. Det er usikkert (se dog nedenfor vedr. de første overvejelser), om de tilskudsordninger, der vil blive etableret til etablering af privat urørt skov, åbner op herfor, men så må lokalafdelingerne arbejde for, at andre udtagne arealer, som ejerne kompenseres for, eller som overtages af det offentlige, udlægges til fri succession under påvirkning af store græssere. Den statslige, urørte skov vil ikke være afhængig af tilskud, og her burde selvgroning være en selvfølge.

SGAV har overfor Skovrådet på dettes møde den 6. marts 2025 løftet lidt af sløret for, hvordan de forestiller sig tilskudsordningen for rejsning af privat, urørt skov overvejes udformet:

- Kravet til *plantetallet* bliver det samme som for produktionsskov (2.500 træer pr. ha), men i stedet for 10 foreslås 50 % accepteret udlagt som lysåbent område, f.eks. med ekstensiv græsning og/eller naturlig tilgroning – eventuelt assisteret tilgroning.
- Der tænkes afsat midler til rejsning af i størrelsesordenen 8.700 ha (eller knap 1/3 af det samlede, private skovrejsningsareal).
- Der ydes kun tilskud til arealer på 1 ha eller derover, og arealet skal forud have været dyrket landbrugsjord.

SGAV forestiller sig at indbygge en prioritering i ydelse af tilskud, hvis der sker overansøgning, og følgende kriterier tænkes indbygget i prioriteringen:

- Arealet ligger hvor der er et N-indsatsbehov
- Arealet ligger i et drikkevandsområde med indsatsbehov
- Arealet sammenbinder naturarealer ved at grænse op til et fredskovsareal
- Ansøger ønsker at etablere urørt skov

- Arealet større end 20 ha (bidrager til en større sammenhængende skov)

Selvreproducerende græssere i urørt natur

I DOFs Naturnationalparkgruppe har behovet for selvreproducerende græssere været drøftet (på baggrund af Naturstyrelsens anmodning om synspunkter herpå i en af Naturnationalparkbestyrelserne).

DOFs Naturnationalparkgruppe er i den forbindelse fremkommet med nedenstående udtalelse, som også vil kunne fremføres i de lokale grønne dialogfora:

- Fra udlandet ved vi, at mange fuglearter reagerer positivt på genudsætning af store planteædere i større landskaber, som det f.eks. er kendt fra Tyskland og England, hvor fuglebestandene af mange truede og sjældne fugle har reageret positivt (f.eks. Döberitzer og Oranienbaum Heide i Tyskland og Knepp Castle i England). Vi vil derfor forvente, at mange fugle vil reagere positivt på fluktuerende bestande af store dyr.
- Vi ved endnu meget lidt om, hvordan fugle på vores breddegrader reagerer på landskaber med fluktuerende flokke af store planteædere med naturlig adfærd, herunder mulighederne for at reproducere sig. En positiv konsekvens af reproducerende dyr bliver dermed muligheden for at studere og blive klogere på fuglenes reaktion og på, hvordan mere vild natur påvirker fuglelivet.
- Vi ved, at rigtigt mange mennesker holder af at opleve store dyr i naturen. Med reproducerende dyr får man muligheden for indblik i hele dyrets liv og adfærd og det vil således højne naturoplevelsen for de besøgende.

Økologisk infrastruktur i produktionslandskaber

Trepartsaftalerne synes at overlade de områder, der ikke udtages, til mere eller mindre ureguleret landbrugsdrift. Lokalafdelingsrepræsentanterne må derfor i de lokale dialogfora bag Den Lokale Trepert* og i Kystvandrådene* huske at gøre opmærksomme på behovet for etablering og beskyttelse af økologisk infrastruktur også i produktionslandskaberne, således som det fremgår af Biodiversitetsstrategien (afsnit 2.2.2.), ligesom også den nyligt vedtagne Naturgenopretningsforordning stiller krav om øgning i indeksene for landbrugslandsfugle og bestøvere – hvilket forudsætter øget økologisk infrastruktur (som så samtidig vil gavne såvel bestøvningen som den biologiske kontrol med skadedyr – begge dele med mindre behov for pesticidanvendelse til følge).

Multifunktionel drikkevandsbeskyttelse/Grundvandsparker

Aftalen om implementering af Et Grønt Danmark indebærer, at der skal rejses 20.000 ha urørt statsskov på drikkevandsinteresseområder (det vil sige de områder, hvor infiltreringen af det grundvand, som siden bliver til drikkevand*, finder sted, og som ofte ligger langt fra selve borerne).

Miljøstyrelsen har påbegyndt en systematisk kortlægning af disse infiltrationsområder (med Fyn som pilotprojekt, hvor kortlægningen nu er afsluttet – se også under Drikkevand* i Ordbogen). Det forventes, at det samlede behov for beskyttede infiltrationsområder vil nå i størrelsesordenen 200.000 ha. I MARS kan p.t. alene klikkes de gældende MST-kort over drikkevandsinteresseområder frem, og det forventes ikke, at den detaljerede kortlægning af sårbare infiltrationsområder vil være tilendebragt i de lokale grønne treparters levetid.

DN, DOF, Friluftsrådet, Økologisk Landsforening og vandforsyningsselskabernes organisationer m.fl. har indledt et samarbejde om udbredelse af tanken om såkaldte 'Grundvandsparker', som forvaltes med det primære formål at sikre den fremtidige grundvandsdannelse mod nedsivende miljøfremmede stoffer, men under samtidig inddragelse af hensynene til biodiversitet og rekreation.

Lokalafdelinger opfordres til at gå aktivt ind i dette samarbejde, f.eks. med DN's lokalafdelinger, og bidrage til, at der i de Lokale Treparker* indtænkes samtidige hensyn til drikkevandsbeskyttelse*, biodiversitet og rekreative hensyn i sådanne fortrinsvis bynære 'Grundvandsparker', hvor der også vil være plads til økologiske jordbrug* (dog måske med undtagelse af visse kvælstof-belastede grundvandsområder).

Flere vandforsyningsselskaber har rettet henvendelse til DOF om muligt samarbejde, og der etableres kontakt til de relevante lokalafdelinger/treparkts-frivillige i den takt, de indkommer.

Derudover gennemførte organisationerne bag 'Grundvandspark-tanken' den 21.03.2025 en konference herom på Christiansborg, hvor det bl.a. blev tydeligt, at mens Miljøministeren gerne så den igangværende ny-kortlægning af følsomme indvindingsområder tilendebragt inden man påbegynder udlægning af egentlige grundvandsparker, så var (især de større) vandforsyningsselskaber, som allerede selv har fået kortlagt deres væsentligste, følsomme infiltrationsområder, meget opsatte på at komme i gang og at få Grundvandsparkerne til at blive en integreret del af den igangværende lokale trepart.

DOFs repræsentanter i de lokale grønne dialogfora opfordres derfor til – såfremt de ikke allerede har fået udspil herom fra de lokale vandforsyningsselskaber - at gøre sig bekendte med, om selskaberne råder over sådanne kortlægninger, og i givet fald forsøge at bringe dem i spil – selvfølgelig gerne med et tvist af fugl (f.eks. gennem forsumpning af (elle)skov, vådgøring af enge og pesticidforbud på marker, i haver og i grønne områder. DOFs ultrakorte ppt fra konferencen herom kan rekvireres til fri afbenyttelse hos henrik@wejdling.dk.

Tidslinje – hvem, hvad, hvornår?

Det første år:

Statens opgaver er angivet med **rødt**, kommunernes med **blåt**, og lokalafdelingernes med **grønt**

– Den 20.12.2024 offentliggjordes indsatsbehov for kvælstof via høring af vandområdeplanerne. Heraf fremgår, hvilke vandoplade, der er mest udsatte, men disse er grupperet i .

– I januar 2025 var det planen at det opdaterede kort over potentialet for udtagningen af lavbundsjorder* skulle have været udmeldt til de 23 lokale trepart* og de 98 kommuner, men det ses ikke at være sket. I MARS* kan man fortsat se det eksisterende lavbundskortmateriale.

– I januar/starten af februar 2025 sendtes en startpakke til de lokale trepart* og til kommunerne med kvælstofindsatsbehov og potentiale for lavbund*, vejledning til, hvordan de hver især kan komme i gang med opgaven, en milepælsplan for 2025, introduktionsmateriale til MARS* og en guide til, hvor der kan hentes hjælp.

– Ultimo januar 2025 lanceredes det IT-værktøj, MARS*, som kommunerne og de lokale trepart* skal udarbejde omlægningsplaner i.

– Senest den 1. februar 2025 skulle kommunerne meddele Ministeriet for Grøn Trepert og KL hvilken kommune, der varetager hhv. formandskabet og sekretariatsbetjeningen af den lokale trepart* for hver af de 23 lokale trepart*. Se Bilag 1 herfor. Efterfølgende er der udpeget forpersoner for samtlige trepart* (se Bilag 2).

– Senest den 1. februar 2025 skulle kommunerne have oprettet den lokale trepart*, inkl. udpegning af deltagere fra DN og L&F, ligesom Naturstyrelsen skulle udpege repræsentanter. (Se Bilag 3, 4 og 5 for hhv. DN's, L&F's og Naturstyrelsens repræsentanter).

- Inden 10. januar skulle DOFs Lokalafdelinger have fundet repræsentanter til de lokale grønne dialogfora for de grønne repræsentanter i lokale trepart*, som DN's repræsentanter er opfordret til at oprette inden for deres respektive områder.

- Primo 2025 åbnedes for ansøgning om at komme i betragtning som kystvandråd i 2025-2027, således at kystvandrådene nedsættes i første kvartal 2025.

- I første kvartal 2025 skal kommunerne (om ønsket) ansøge om tilskud til oprettelse af kystvandråd.

- I takt med at kommunerne opretter kystvandråd, opfordres lokalafdelingerne til at finde repræsentanter til disse. Det kan – endda måske med fordel – være de samme repræsentanter, som dem, der udmeldes til de lokale grønne dialogfora bag de grønne repræsentanter i den eller de lokale trepart(er).

– I foråret 2025 offentliggør opdateret retentionskort*, samt braklægningspunkt* ift. markregulering. Kortet vil blive tilgængeligt i MARS*. Bemærk, at Statusmodulet i MARS* pr. 18. marts 2025 er blevet delvist åbnet for offentligheden, således at man på områdeplan kan følge udviklingen i reduktionsbestræbelserne på N og CO2, samt skovrejsningsområdet (men man kan ikke se de enkelte projekter i kortmateriale. Se uddybende i Ordbogen.

- Lokalafdelingernes repræsentanter i de lokale grønne dialogfora bag de grønne repræsentanter i lokale trepart* samt lokalafdelingernes repræsentanter i Kystvandrådene* skal så tidligt i forløbet som muligt gøre sig fortrolige med brugen af de opdaterede retentionskort* og i brugen af det

screeningsmodul i MARS*, der er tilgængeligt for offentligheden. Intramateriale i form af [link til et webinar](#), som SGAV har gennemført om brugen af MARS, har været rundsendt til mailgruppen bestående af DOFs repræsentanter i de lokale grønne dialogfora.

– Senest 1. juli 2025 skal den lokale trepart* have oprettet de første skitseprojekter og være i færd med at udarbejde omlægningsplaner i it-systemet MARS*.

– Senest i december 2025 skal kommunalbestyrelserne principvedtage arealomlægningsplanerne*.

De følgende år:

2027: Den særlige miljøgaranti* træder i kraft, og jorde, der giver anledning til kvælstofudvaskning – men som IKKE er udtaget ad frivillighedens vej – får pålagt markregulering (sænkede kvælstofnormer til braklægningspunktet*), hvilket formentlig vil øge interessen for yderligere udtagninger. Lokalfdelingerne påser i den forbindelse muligheder for udvidelse af naturområder.

2028: Lavbundsarealer, der ikke er udtaget, pålægges CO₂e-afgift* og udgår derfor formentlig af produktion. Lokalfdelingerne påser også her mulighederne for udvidelse af naturområder.

Referencer

[Aftale om et Grønt Danmark \(juni, 2024\)](#)

[Aftale om implementering af et Grønt Danmark \(november, 2024\)](#)

Faktaark over hovedbudskaber i aftalen om implementering af et Grønt Danmark:

- [Skov, natur og biodiversitet](#)
- [Indsatsen for et bedre vandmiljø](#)
- [Klimaløsning for landbruget mv.](#)
- [Lokale treparter](#)

[Second opinion - Evaluering af det faglige grundlag for kvælstofindsatsen, september 2024](#)

[Faktaark om Second opinion](#)

[Rammeaftale mellem Ministeriet for Grøn Trepert og KL om kommunernes opgaver i omlægningsindsatsen i medfør af Aftale om et Grønt Danmark og Aftale om Implementering af et Grønt Danmark 478,1 KB PDF](#)

[Faktaark om lokale treparter](#)

[Faktaark om kystvandråd](#)

[Faktaark om milepæle i 2025](#)

[Faktaark om omlægningsplanerne](#)

[Faktaark om opfølgning og fremdrift](#)

[Faktaark om kommunernes værktøjskasse](#)

[Faktaark om kystvandråd](#)

[Høringsmateriale, vandområdeplaner](#)

[Høringsbrev](#) 118,171 kB

[Genbesøgsnotat](#) 177,056 kB

[Udkast til vandområdeplaner 2021-2027 \(genbesøg\)](#) 5,108 MB

[Udkast til bekendtgørelse om indsatsprogrammer for vandområdedistrikter](#) 11,196 MB

[Udkast til bekendtgørelse om miljømål for overfladevandområder og grundvandsforekomster](#) 23,865 MB

[Udkast til bekendtgørelse om fastlæggelse af miljømål](#) 678,613 kB

[Udkast til bekendtgørelse om overvågning](#) 1,000 MB

Udkast til bekendtgørelse om vandområdedistrikter og hovedvandomplande	452,646 kB
Udkast til vejledning til bekendtgørelse om indsatsprogrammer for vandområdedistrikter	512,559 kB
Udkast til miljørapport for ændringer til vandområdeplanerne 2021-2027	593,144 kB
Høringsliste	119,080 kB

Se også bilaget 'Ord & Begreber i Det Grønne Treparts-arbejde.'

Bilagsoversigt

- 1: De 23 lokale treparter og deres inddeling i 10 grupper
- 2: De af kommunalbestyrelserne udpegede politiske forpersoner for de 23 lokale treparter
- 3: DN's repræsentanter i de 23 lokale treparter
- 4: Landbrug & Fødevarers repræsentanter i de lokale treparter
- 5: Naturstyrelsens repræsentanter i de lokale treparter
- 6: DOF-Nordjyllands erfaring med kortlægning i Vest-Himmerland Kommune
- 7: Erfaringer fra DOF-Nordsjælland, som er startet med lavbundsarealer

Bilag 1: De 23 lokale treparter og deres inddeling i 10 grupper

Formands- og sekretariatskommuner for de lokale treparter

Pr. 31. januar 2025

Gr.	Lokal trepart	Formands- og sekretariatskommune	Ankerkommune for de 10 samarbejder
1	1.1 Nordlige Kattogat, Skagerak	Hjørring	Hjørring
2	1.2 Limfjorden	Limfjordsrådet ¹ og Limfjordssekretariatet (forankret i Aalborg Kommune)	Limfjordssekretariatet
	1.3 Mariager Fjord	Mariagerfjord	
3	1.4 Nissum Fjord	Holstebro	Holstebro
4	1.5 Randers Fjord	Silkeborg formandskom. ¹ / Viborg sekr.	Viborg
	1.6 Djursland	Syddjurs	
	1.7 Aarhus Bugt	Aarhus	
	1.9 Horsens Fjord	Horsens	
5	1.8 Ringkøbing Fjord	Ringkøbing-Skjern	Ringkøbing-Skjern
6	1.10 Vadehavet	Vejen	Vejen
	4.1 Kruså-Vidå	Aabenraa	
7	1.11 Lillebælt/Jylland	Vejle	Assens
	1.12 Lillebælt/Fyn	Assens	
8	1.13 Odense Fjord	Odense formandskom. / Kerteminde sekr.	Kerteminde
	1.14 Storebælt	Kerteminde	
	1.15 Det Sydfynske Øhav	Svendborg	
9	2.1 Kalundborg	Kalundborg	Holbæk (FS Sjælland Nord)
	2.2 Roskilde Fjord og Isefjord	Lejre	
	2.3 Øresund	Fredensborg	
	2.4 Køge Bugt	Køge	
10	2.5 Smålandsfarvandet	Næstved	Næstved (FS Sjælland Syd, Øerne og Bornholm)
	2.6 Østersøen	Vordingborg	
	3.1 Bornholm	Bornholm	

Bilag 2: De af kommunalbestyrelserne udpegede politiske forpersoner for de 23 lokale treparter

Lokal trepart	Formandskommune	Navn	Parti	Konstituering
1.1 Nordlige Kattegat, Skagerak	Hjørring Kommune	Søren Homann	C	Konstitueret
1.2 Limfjorden	Vesthimmerlands Kommune	Henrik Dalgaard	C	Konstitueret
1.3 Mariager Fjord	Mariagerfjord Kommune	[Jens Riise Dalsgaard]	[A]	18. marts
1.4 Nissum Fjord	Holstebro Kommune	Karsten Filsø	F	Konstitueret
1.5 Randers Fjord	Silkeborg Kommune	Rune Kristensen	A	Konstitueret
1.6 Djursland	Syddjurs Kommune	Kim Lykke Jensen	F	Konstitueret
1.7 Aarhus Bugt	Aarhus Kommune	Nicolaj Bang	C	Konstitueret
1.8 Ringkøbing Fjord	Ringkøbing-Skjern Kommune	Ole Nyholm Knudsen	V	Konstitueret
1.9 Horsens Fjord	Horsens Kommune	Rikke Christensen	B	Konstitueret
1.10 Vadehavet	Vejen Kommune	Vagn Sørensen	V	Konstitueret
1.11 Lillebælt/Jylland	Vejle Kommune	Søren Peschardt	A	Konstitueret
1.12 Lillebælt/Fyn	Assens Kommune	Ib W. Jensen	V	Konstitueret
1.13 Odense Fjord	Odense Kommune	Tim Vermund	A	Konstitueret
1.14 Storebælt	Kerteminde Kommune	Heino Salling	Ø	Konstitueret
1.15 Det Sydfynske Øhav	Svendborg Kommune	Jesper Kiel	Ø	Konstitueret
2.1 Kalundborg	Kalundborg Kommune	[Jakob Beck Jensen]	[V]	19. marts
2.2 Isefjord og Roskilde Fjord	Lejre Kommune	Grethe Nørtoft Saabye	C	Konstitueret
2.3 Øresund	Fredensborg Kommune	Hanne Berg	F	Konstitueret
2.4 Køge Bugt	Køge Kommune	[Marie Stærke]	[A]	28. marts
2.5 Smålandsfarvandet	Næstved Kommune	Cathrine Riegels Gudbergesen	V	Konstitueret
2.6 Østersøen	Vordingborg Kommune	Martin Graff Jørgensen	F	Konstitueret
3.1 Bornholm	Bornholms Regionskommune	Jacob Trøst	C	Konstitueret
4.1 Vidå-Kruså	Aabenraa Kommune	Erik Uldall Hansen	A	Konstitueret

Bilag 3: DN's repræsentanter i de 23 lokale treparter

1.1. Nordlige Kattegat og Skagerak:

Asger Nielsen, DN Frederikshavn. naturasger@gmail.com 51813436

Arnold Simonsen, DN Hjørring hjoerring@dn.dk

1.2. Limfjorden

Gorm Wæhrens, DN Skive-Salling gtw@c.dk 29820010

Thorkild Kjeldsen, DN Aalborg thorkild.kjeldsen@mail.tele.dk 20728850

1.3. Mariager Fjord

Steffen Elmose, DN Mariagerfjord steffnelmose2@gmail.com 26852035

Søren Kjær, DN Mariagerfjord skjvejeamt@hotmail.com 21125708

1.4 Nissum Fjord

Johan S Madsen, DN Lemvig johanfacius@gmail.com 40443879

Flemming Kofoed, DN Holstebro flemming.kofoed@gmail.com 42308020

1.5. Randers Fjord

Michael Dickenson, DN Viborg dofdick@mail.dk 40171705

Hanne Wind-Larsen, DN Favrskov h.windlarsen@gmail.com 30646586

1.6. Djursland

Asger Meulengracht Olsen, DN Syddjurs asger.olsen@gmail.com 60929812

Lone Bording Jensen, DN Norddjurs lonebording@hotmail.com 31531424

1.7. Aarhus Bugt

Sebastian Jonshøj, DN Aarhus jonshoej@gmail.com 61603401

Anne Lund, DN Aarhus anne.lund.brabrand@gmail.com 60241806

1.8. Ringkøbing Fjord

Morten Lund Hansen, DN Ringkøbing-Skjern mortenh.dn.rsk@gmail.com 51350560

Michael Beck-Hansen, DN Ringkøbing-Skjern hjoerring@dn.dk 40555001

1.9. Horsens Fjord

Henry Lind, DN Odder henry.dhf@gmail.com 50 19 47 51

Anni Jakobsen, DN Horsens blaaballon@outlook.dk

1.10. Vadehavet

Birgit Brink Lorenz, DN Vejen bbrinklorenz@gmail.com 21 19 14 10

Carsten Krogh, DN Fanø krogfisker@gmail.com 22670060

1.11 Lillebælt – Jylland

Kim Quist, DN Haderslev kim@jordbrugsfond.dk 40360309 Birgitte Marcussen, DN Sønderborg

birgittermarc@gmail.com 23 20 93 57

1.12. Lillebælt – Fyn

Camilla Mehl-Ludvigsen, DN Assens camilla@mehl-Ludvigsen.dk 20 78 07 64
Niels Riis, DN Odense niels.riis@mail.dk 23 10 82 50 Odense Fjord

1.13. Odense Fjord

Henrik Mørup-Petersen, DN Odense hmorup@mail.tele.dk 24635934
Kjeld Sandby Hansen, DN Odense kjeld.sandby@hotmail.com 40407843

1.14. Storebælt

Erik Højkær Larsen, DN Nyborg d182567@dadlnet.dk 61717765 Mogens Ribo Petersen, DN
Kerteminde Riboone@gmail.com 21681535

1.15. Det Sydfynske Øhav

Ella Maria Bisschop-Larsen, DN Svendborg naturasger@gmail.com 20402310
Henrik Reinaldt, DN Langeland hjoerring@dn.dk 40593393

2.1. Kalundborg

Susanne Ladefoged, DN Kalundborg ladefoged@ladefoged.nu 22 38 88 58 Erling Brock Jakobsen, DN
Kalundborg erbrockjak@me.com 40611701

2.2. Isefjord og Roskilde Fjord

Kirsten Flemming Hansen, DN Halsnæs Kirstenflemming@icloud.com 2140 3834

2.3. Øresund

Jacob Munk, DN Gentofte jacob@munk.mail.dk 26343610
Therese Holter, DN Allerød holtertherese@gmail.com 2024 6760

2.4. Køge Bugt

Stine Cortzen, DN Køge scortzen@gmail.com 22 89 46 60
Kasper Monrad Møller, DN Stevns moellenmaler@hotmail.com 48808612

2.5. Smålandsfarvandet

Flemming Kruse, DN Vordingborg Kruse@nyraad.net 22145387
Jan Woolhead, DN Sorø janwoollhead@yahoo.dk 25 70 31 21

2.6. Østersøen

Michael Kruse, DN Stevns michael@loevendal.dk 31540601 Carsten Drejer, DN Lolland
famdrejer@gmail.com 30962472

3.1. Bornholm

Helle Bay, DN Bornholm helle@bay-eriksen.dk 4040 9069
Michael Stoltze, DN Bornholm naturogide@gmail.com 61 22 03 91

4.1. Vidå-Kruså

Søren Jensen, DN Aabenraa soerenjensensmile@gmail.com 28423233
Christa Jørgensen, DN Tønder chrjoe@stofanet.dk 28760120

Bilag 4: Landbrug & Fødevarers repræsentanter i de lokale treparter:

Trepart	Repræsentant 1	Repræsentant 2
Nordlige Kattegat, Skagerak	Torben Farum, Agillix	Lars Peter Boel, Agillix
Limfjorden	Carl. Chr. Pedersen, Agillix	Leif Gravesen, Fjordland
Mariager Fjord	Niels Jørgen Thomsen, Østjysk Familielandbrug	Uffe Wiborg, Agillix
Nissum Fjord	Morten Agger, Fjordland	Anders Nørgård, Holstebro Struer Landboforening
Djursland	Hans Gæmelke, Djursland	Rikke Skyum, Miljøchef, Djursland
Randers Fjord	Christian Jensen, Landboforeningen Kronjylland	Anders Ahrenfeldt, Midtjylland
Aarhus Bugt	Poul Jakob Bønløkke, Landboforeningen Kronjylland	Brian Munk Hulgaard, Odder-Skanderborg
Horsens Fjord	Niels Olesen, Østjysk Landboforening	Claus Fenger, Odder-Skanderborg
Ringkøbing Fjord	Jacob Spangsbjerg, Vestjysk	Leif Nørgaard, Herning-Ikast Landboforening
Vadehavet	Kåre Flye Andersen, Jysk Landboforening	Stine Bundgaard, Jysk Landboforening
Lillebælt Jylland	Søren Laustsen, Spiras	Lars Schmidt, Spiras
Vidå-Kruså	Anders Sørensen, Sønderjysk Familielandbrug	Bo Bejer, Spiras
Lillebælt Fyn	Mads West, Centrovic	Torben Povlsen L&F Centrovic
Odense Fjord	Dennis Stentebjerg Hansen, Patriotisk Selskab	Torben Povlsen L&F Centrovic
Storebælt	Arne Vad, Fyns Familielandbrug	Torben Povlsen L&F Centrovic
Det Sydfynske Øhav	Christian Ahlefeldt, Patriotisk Selskab	Torben Povlsen L&F Centrovic
Smålandsfarvandet	Sara Jul Sørensen, VKST	Torben Westen, VKST
Kalundborg	Frank Keinicke, VKST	Søren Gammelby, VKST
Isefjord og Roskilde Fjord	Lars Jonsson, Nordsjælland	Yke Kloppenburg Oosterwoud,, VKST
Øresund	Kaare Larsen, Nordsjælland	Enok Vestergaard, Nordsjælland
Køge Bugt	Torben Hansen, VKST	Henrik Nordgaard Hansen, Østdansk
Østersøen	Peter Rasmussen, Østdansk	Jens Ringsing, VKST
Bornholm	Lennart Westh, Bornholm	Rasmus Kofoed Brunke, Bornholm

Bilag 5: Naturstyrelsens repræsentanter i de lokale treparter:

1.1. Nordlige Kattegat og Skagerrak:

Jesper Blom-Hansen, skovrider og chef for enheden i Naturstyrelsen Vendsyssel

1.2. Limfjorden og 1.3. Mariager Fjord:

Annette Strøm Jacobsen, skovrider i Naturstyrelsen Himmerland

1.4. Nisum Fjord:

Poul Ravnsbæk, skovrider og chef for Naturforvaltningsenheden i Naturstyrelsen Vestjylland

1.8. Ringkøbing Fjord:

Peder Bach Thøgersen, skovrider i Naturstyrelsen Blåvandshuk

1.5. Randers Fjord, 1.7. Aarhus Bugt og 1.9. Horsens Fjord:

Søren Hald, skovrider og chef for arealenheden i Naturstyrelsen Søhøjlandet

1.6. Djursland:

Uffe Strandby, konstitueret skovrider i Naturstyrelsen Kronjylland

1.10. Vadehavet:

Bent Rasmussen, skovrider i Naturstyrelsen Vadehavet

4.1. Vidå Kruså:

Inge Gillesberg, skovrider i Naturstyrelsen Sønderjylland

1.11. Lillebælt Jylland:

Inken Breum Larsen, skovrider i Naturstyrelsen Trekantsområdet og kontorchef for Naturprojekter i Arealforvaltningen

1.12. Lillebælt Fyn, 1.13. Odense Fjord, 1.14. Storebælt og 1.15. Det Sydfynske Øhav:

Jakob Harrekilde Jensen, skovrider i Naturstyrelsen Fyn

2.1. Kalundborg, 2.2. Isefjord & Roskilde Fjord og 2.4. Køge Bugt:

Jens Peter Simonsen, skovrider i Naturstyrelsen Midtjylland

2.3. Øresund:

Søren Oldenburg, skovrider i Naturstyrelsen Nordsjælland

2.5. Smålandsfarvandet og 2.6. Østersøen:

Jane Skov Lind, skovrider i Naturstyrelsen Storstrøm

3.1. Bornholm:

Søren Friese, skovrider i Naturstyrelsen Bornholm og kontorchef for arealdata i Arealforvaltningen

Bilag 6: DOF-Nordjyllands erfaring med kortlægning i Vesthimmerland Kommune:

11. marts 2025

Forslag til nye naturarealer i Vesthimmerland i forbindelse med den Grønne Trepert

DOF-Nordjylland fremsender hermed forslag til nye naturarealer i forbindelse med forhandlingerne om den Grønne Trepert.

Forslagene koncentrerer sig om udpegning af randområder omkring eksisterende natur med henblik på at skabe større sammenhængende naturområder ud fra kerneområder med høj biodiversitet.

Udtagningen af landbrugsjord bør, udover at sikre sammenhængende naturområder, fokusere på landbrugsjord med stor nitratudvaskning og grundvandspåvirkning.

I Vesthimmerland drejer det sig især om området omkring De Himmerlandske Heder og oplandene omkring de øvre dele af Halkær Å, Sønderup Å, Lerkenfeldt og Simested Å. Der bør derfor fokuseres på de Himmerlandske Heder samt de store ådale, hvor CO₂-frigørelsen kan stoppes centralt i ådalene og kvælstofudvaskning kan nedsættes fra de dyrkede ådalskrænter.

Omkring De Himmerlandske Heder, Halkær Å, Sønderup Å og Simested Å vil der være behov for samarbejde med nabokommunerne Aalborg, Rebild og Viborg Kommune.

Derudover mener vi, at der bør tages særligt hensyn til sikring og udvidelse af strandengene ved Limfjorden, idet vadefuglene er en særligt truet fuglegruppe. På nær de almindeligste arter er de i tilbagegang, og strandengene er yderligere truet af fremtidige havstigninger. Her skal fokus rettes mod Nørkær Enge, hvor der samtidig kan hentes en CO₂-effekt, og mod strandengene ved Vitskøl, Risgårde og ved Lerkenfeldt Ås udløb mellem Lovns og Gørup Enge.

Processen fremover med Grøn Trepert

Denne indmelding med forslag til nye naturarealer skal ses som et første bidrag til processen. Når kommunen har haft kontakt med lodsejere, og der foreligger forslag til vådområder og lavbundsprojekter, udtagning af landbrugsjord, skovrejsning m.v., så vil vi gerne have mulighed for at kommentere mere konkret og komme med forslag til den fremtidige drift af projektområderne.

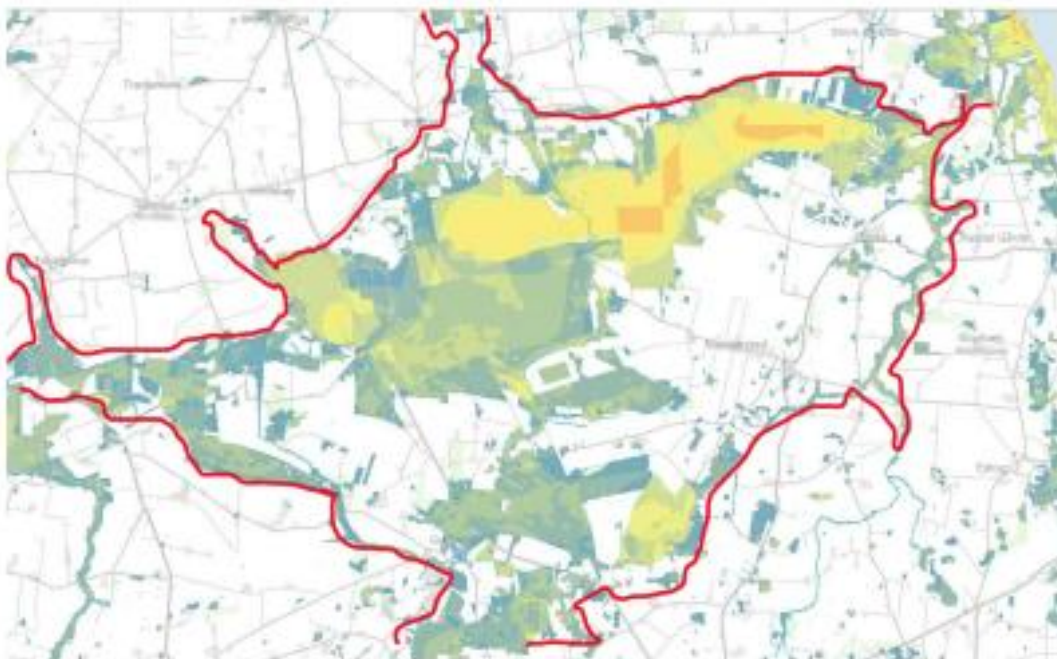
1. Områder omkring De Himmerlandske Heder

En inddragelse af større områder omkring De Himmerlandske Heder har potentiale for spredning af natur til de udtagne landbrugsarealer og for etablering af spredningskorridorer mod nord, syd, vest og øst (Halkær Sø, Nørkær Enge, jf. nedenfor, Vilsted Sø og Navnsø).

Projektet forudsætter samarbejde med Aalborg Kommune og har en størrelse, der kvalificerer til støtte fra Novo Nordisk Fonden som signaturprojekt.

To yderligere argumenter for udtagning af landbrugsarealer er, at der er tale om nitratfølsomme indvindingsområder for grundvand og områder med en ringe kvælstofretention. 40-60% af kvælstof fra rodzonen ender i Limfjorden. Forslaget omfatter større sammenhængende landbrugsarealer omkring Gundersted og mellem Gatten og Hornbæk.

Det samlede område er løseligt skitseret på kortet nedenfor. Det omfatter skovene ved Gatten, Plovmandshøj Plantage og Grønning Sande, ådalen ved Herredsbækken, Bruså/Dybvad Å og Vidkær Å samt de nævnte landbrugsområder omkring Gundersted og Hornbæk.



2. Nørkær Enge

Nørkær Enge har med sin beliggenhed bag et dige potentiale til at blive et vådområde i stil med Vejlerne nord for Limfjorden. Et VE-anlæg har en begrænset levetid på måske 50 år, før nye og mindre arealkrævende teknologier kan sikre os den nødvendig energi. Aalborg Kommune og Vesthimmerlands Kommune bør derfor tænke langsigtet ud over VE-anlæggenes levetid.

Området var før 2. verdenskrig et stort engområde med delvist våde og tørre områder. Her var et rigt fugleliv, og de omkringliggende bønder - herunder Krastrup Herregård - opdrættede kvæg i mange hundrede år til studedriften ned ad hærvejen.

Vi foreslår, at der etableres et digeafrænset naturområde med hævet vandstand som meget løseligt skitseret på nedenstående kort.



DOF-Nordjylland vil ikke normalt foreslå, at der etableres vindmøller i et naturområde, men i det foreliggende tilfælde, hvor VE-anlægget indebærer en finansieringsmulighed for at

genetablere et vådområde, og hvor VE-anlægget på lang sigt fjernes, finder vi, at det er fornuftigt at etablere et naturområde med vindmøller.

Det indebærer en risiko for især bredvingede fuglearter med dårlig manøvreringsevne, som havørn, skestork, sølvhejre, fiskehejre, traner og svaner. DOF vurderer generelt, at vindmøller, der ikke placeres tæt op af betydningsfulde yngleområder og rasteplasser ved trækruter, vil have mindre betydning som risikofaktor end mange andre faktorer, som f.eks. trafikdrab. Truslen vil være størst ved dårlig sigt, hvilket normalt indebærer stille vejr. Vindmøllerne kan og bør stoppes automatisk i stille vejr, hvilke også vil sikre flagermus, når de i stille vejr jager insekter omkring møllerne.

DOF anbefaler, at der opstilles fugletårne i kanten af projektområder med ådale, som foreslået her i Nørkær Enge, fremfor anlæg af stisystemer ind i de våde områder.

3. Område mellem Trend Å og Trend Storskov



Ovenstående med gult markerede område omfatter landbrugsarealer mellem Trend Storskov og Trend Ådal.

Det med rødt markerede område omfatter Trend Storskov, Myrhøj Plantage, Urhøj Plantage, Trend Ådal, Hyllebjerget Bakker og Tranemosen. Området omfatter også nitrattfølsomme indvindingsområder for grundvand, men har bedre kvælstofretention end områderne ved De Himmerlandske Heder.

Forslaget skal ses som et supplement til de igangværende forundersøgelser med henblik på vådområder i Trend Ådal.

Området har lige som de Himmerlandske Heder potentiale for udlægning som naturnationalpark. Det kunne ske ved at udsætte store græssere i ét stort hegn. De indre hegn skulle fjernes og færreste anbringes i de krydsende landeveje

4. Lerkenfeldt Ådal og Louns Halvøen

Vi foreslår, at der i forbindelse med møderne i den Grønne Trepert ses på mulighederne for at skabe sammenhæng i naturen på Louns Halvøen, beskyttelse af strandene ned til Gørup Enge og udvidelse af naturområderne omkring Lerkenfeldt Å og Lille Å.

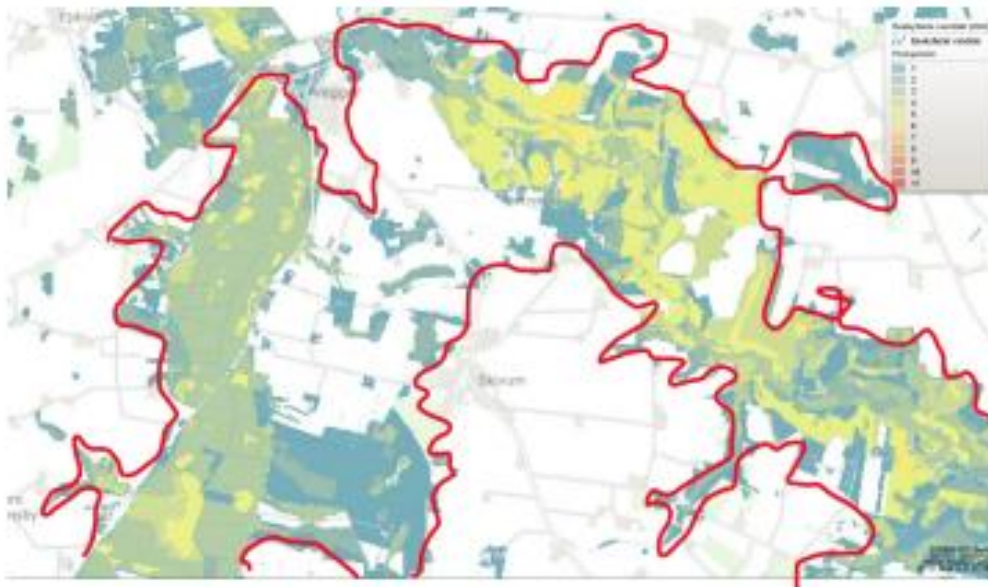
Hessel har noget af det fineste egeskov i kommunen. Strandene ned til Gørup udgør vigtige rasteplasser for vadefugle, og Lerkenfeldt Ådal rummer både natur- og kulturperler omkring "holmene". Lerkenfeldt Ådal er ligesom, Trend Ådal, Halkær Ådal og Simstedt Ådal vigtige trækruter for fugle.

Jo større sammenhæng, der kan skabes mellem naturarealerne indenfor det med rødt skitserede område, jo bedre. Der kan f.eks. udlægges naturområder syd for Lerkenfeldt Ådal ned til skovområderne i Vesterbølle Plantage, Vesterris Plantage og Skat Skov. Omkring Vesterris er der et større nitratfølsomt indvindingsområde.



5. Halkær Ådal, Sønderup Ådal, Simested Ådal

Ådalen omkring Halkær Å, Sønderup Å og Simested vil kunne udvides ved udlægning af dalskrænterne til afgræssede overdrev. Specielt vil trekanten mellem Sønderup Å, Halkær Å, Vegger og Skivum kunne skabe et sammenhængende naturområde med våd og tør natur.



6. De ny skove nord for Aars

Naturstyrelsens arealerne nord for Aars kunne udvidedes som et sammenhængende område med urørt skov. Det er ikke gammel skov, men kunne blive det, og skovene forbinder naturområder på fugletrækruter fra Halkær Ådal i retning af de store ådale mod sydvest i kommunen.

7. Hensyn til trækruter

Udvidelser af de ovennævnte naturområder vil alle tilgodese hensyn til trækkende spurve og vadefugle i Vesthimmerland.



Trækruter for spurve- og vadefugle i Vesthimmerland

1. De Himmerlandske Heder
2. Trend Storskov og Ådal
3. Aggersund strandenge
4. Halkær og Sønderup Ådal
5. Lerkenfeldt Ådal.

Hotspots for rastende trækfugle er markeret med rød ring.

(Indtegnet på DN og DOFs forslag til Grønt Danmarkskart, 2020)

Vesthimmerlands strandenge langs Limfjordskysten har stor betydning for ynglende og trækkende vadefugle. Der overvintrer et stort antal gæs og svaner, og der raster tusindvis af hjejler på træk foruden mange andre såvel almindelige som truede arter. Om sommeren yngler der de fleste steder Vibe, Gul Vipstjert, Dobbeltbekkasin, Rødben, Strandskade og Stor Præstekrave.

De vigtigste strandenge ligger nordvest for Aggersund, Mers Enge, Aggersund-Løgstør, Frederik Vlls Kanal, Rønbjerg-Trend, Risgårde og strandenge fra Lovns til Gørup Enge.

Kun de bredeste strandenge ved Aggersund, Vitskøl, Trend, Risgårde og Gedsted har mulighed for at udvides ind i landet ved kommende havstigninger.

Strandengene nordvest for Aggersund forventes at blive sikrede gennem Coastal Life Projektet under Limfjordssekretariatet.

Mers Enge trues ligesom Nørkær Enge af et stort solcelle og vindmølleanlæg, se dog forslag under Nørkær Enge ovenfor.

Strækningen Aggersund-Løgstør vil ved fremtidige havstigninger blive fuldstændig oversvømmet op til landevejen.

Strækningen ved Frederik VII's Kanal med bl.a. Lendrup Sandø er sårbar overfor havstigninger (ligesom kanalen), og kan næppe sikres med virkemidler i den Grønne Trepert.

Derimod kan de brede strandenge ved Rønbjerg-Trend, Risgårde og fra Lovns til Gedsted enkelte steder udvides ved udtagning af landbrugsjord. Mulighederne herfor bør udnyttes.

Gunnar Hansen, DOF Nordjylland

Medlem af Grønt Råd i Vesthimmerlands Kommune

Bilag 7: Erfaringer fra DOF-Nordsjælland, som er startet med lavbundsarealer:

Som repræsentanter for DOF Nordsjælland sidder Stig Englund og Henrik Boeg i hver sit dialogforum for hhv. Øresund og Roskilde Fjord / Isefjord.

For at starte et sted, er de to begyndt at se på lavbundsområder på MARS.

Det gik til deres overraskelse hurtigt op for dem, at de ikke har ret meget opdyrket lavbund i Nordsjælland. Langt det meste er enten beskyttet natur, ejet af Naturstyrelsen og naturvenligt driftet, eller omfattet af fredninger (selvfølgelig af vekslende indhold).

De begyndte derfor at fokusere på randzoner, og de har udvalgt en række af de vigtigste lavbundsområder af betydning for fuglelivet, og taget udgangspunkt i større områder, eller arealer der var en del af, eller stødte op til, større områder.

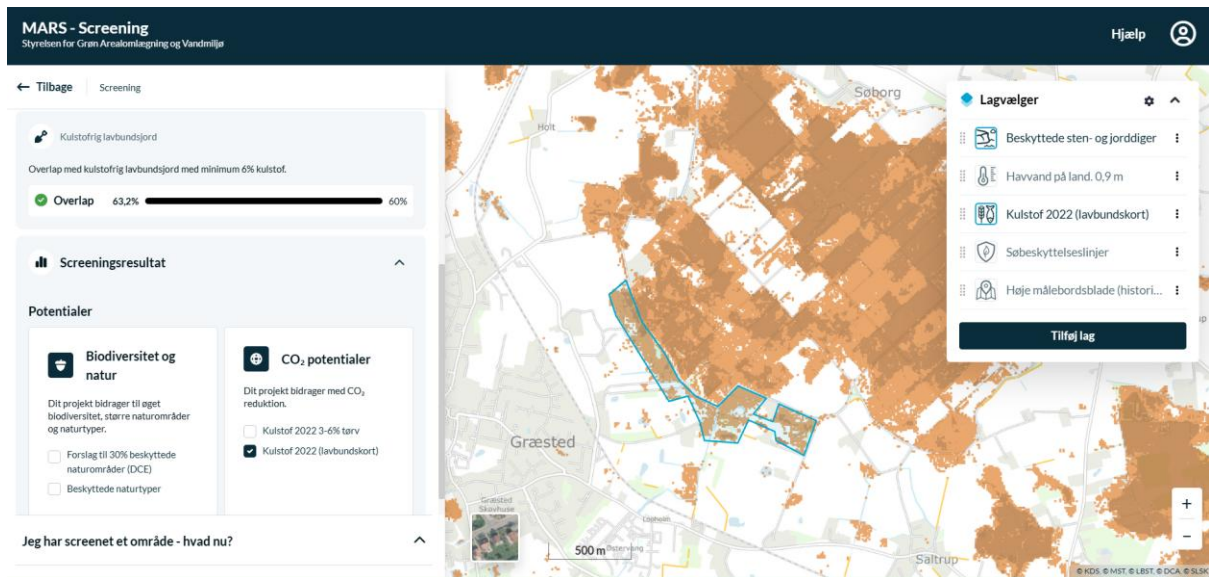
Her har de så "udtaget" lavbundsområder (dvs. lavet polygoner i MARS) *med* randzoner. Deres indstilling er, at disse randzoner til lavbundsarealerne ikke skal være genstand for skovrejsning, og de har forsøgt at afgrænse dem hensigtsmæssigt, f.eks. områder med rastende gæs. De har i alle polygoner tilstræbt et lavbundsoverlap > 60 %.

Nedenfor er vist et eksempel på et sådant polygon indtegnet på randarealer SV for Søborg Sø (som jo nu er under gendannelse). Samtidig er nedenunder - på de samme kortudsnit - vist polygonets placering i f.t. dels eksisterende, beskyttet natur, dels DCE's forslag til 30 % beskyttet natur. Og det ses, hvordan der dels 'indbygges' øer af beskyttet natur, dels er et sammenfald med DCE's forslag til beskyttet natur i et sammenhængende område (noget, der måske senere kunne udvikles til et signaturprojekt*)

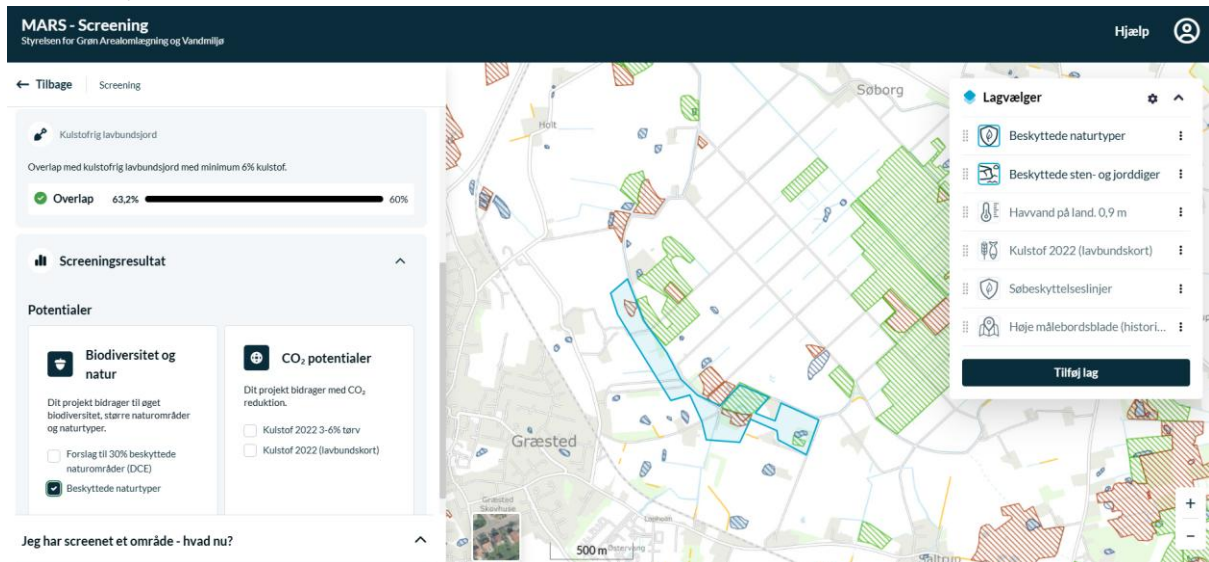
Listen over disse lavbundspolygoner er tænkt som et 'idekatalog' til DN repræsentanterne i de lokale treparter – og selvfølgelig som oplæg til de lokale grønne dialogfora, som er baggrundsgrupper for disse.

DN repræsentanterne i Den Grønne Trepert for vandopland Øresund har – så vidt Henrik Boeg og Stig Englund erfarer - taget meget vel imod dette input, mens det er lidt mere kompliceret i Roskilde/Isefjordsoplandet, hvor DNs repræsentanter har uddelegeret meget af arbejdet til de enkelte kommunale lokalafdelinger.

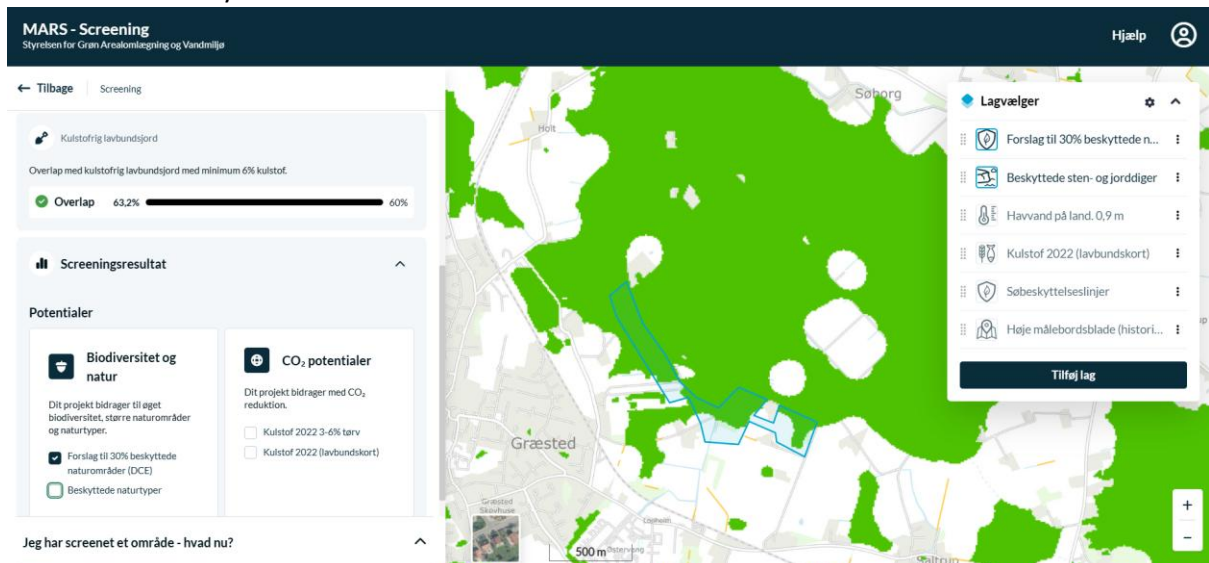
En oversigt over samtlige de polygoner, de to har indtegnet i det nordsjællandske, kan rekvireres hos henrik@wejdling.dk



Randareal, lavbund



- Arealet i f.t. beskyttet natur



- Arealet i f.t. DCE's forslag til 30 % beskyttet natur