

Tyrkerduens bestandsstatus i Østdanmark vs. Vestdanmark

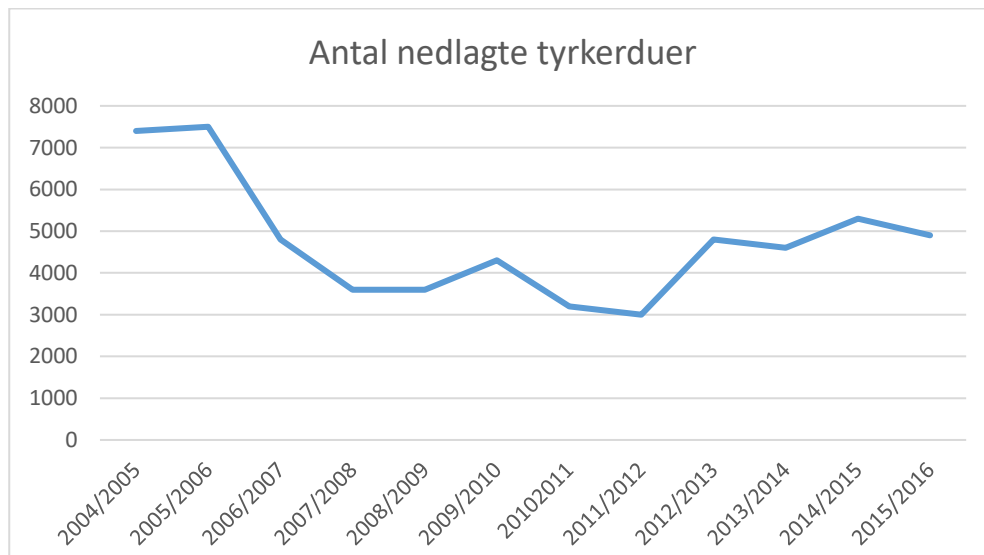
DOF-Notat 09.08.2017, af Mark Desholm, Daniel Palm Eskildsen, Timme Nyegaard og Knud N. Flensted

Nærværende notat omhandler tyrkerduebestanden (*Streptopelia decaocto*) i Danmark, hvor hovedformålet er en komparativ analyse af situationen i henholdsvis Vestdanmark (Jylland) og Østdanmark (Fyn, Sjælland og øerne).

Tyrkerduen globalt og i Danmark

Tyrkerduen er en relativ ny ynglefugl i Danmark, hvortil den spredte sig fra sydøst i 1950'erne. Arten anses for overvejende at være en standfugl (Bønløkke 2006), men genfund af ringmærkede individer viser, at der foregår nogen udveksling af individer imellem Danmark og især Norge og Sverige.

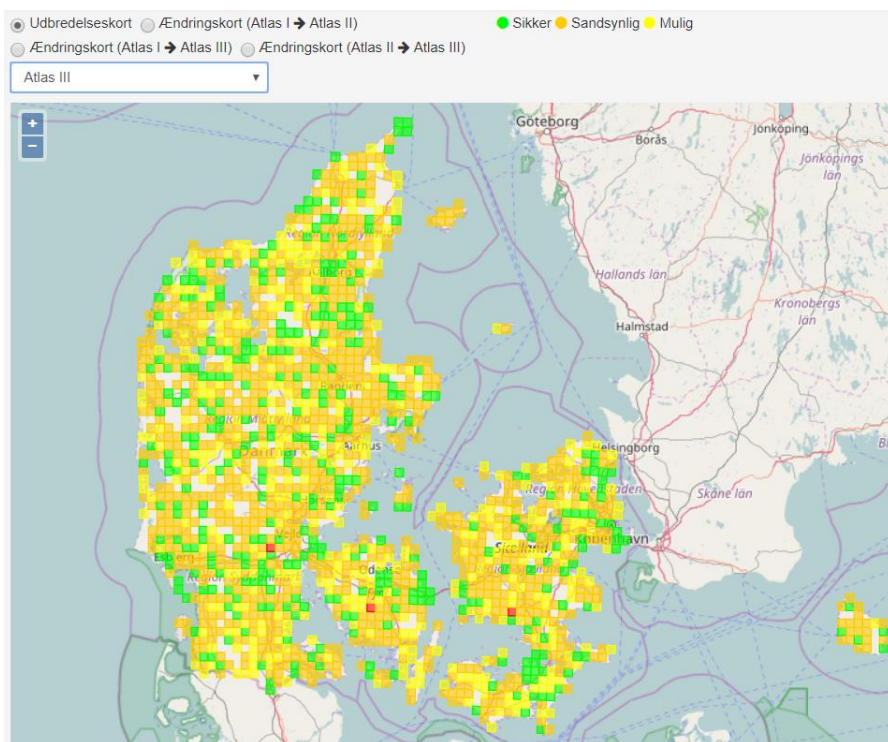
Der har siden 1970'erne været jagttid på tyrkerduen i Danmark, og den danske vildtudbyttestatistik viser, at der i de sidste tolv år er blevet nedlagt imellem 3000 og 7500 individer årligt (Fig. 1).



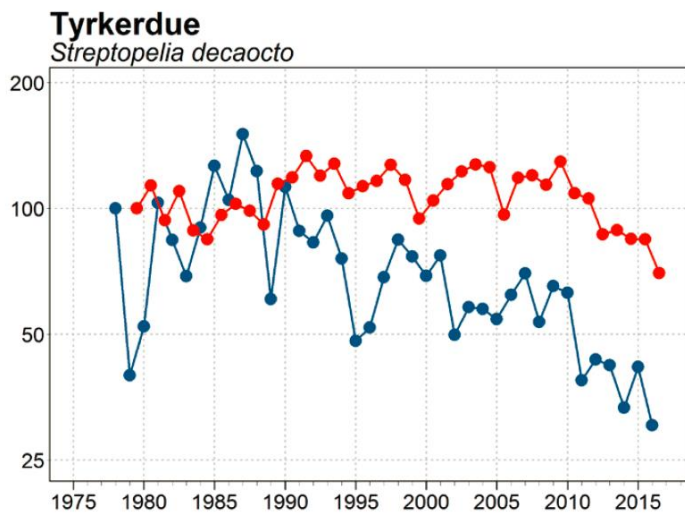
Figur 1. Vildtudbyttestatistikken for tyrkerduen herhjemme igennem de sidste tolv år (dce.au.dk).

Globalt set er tyrkerduen vidt udbredt over det meste af Europa og sydøst-over helt til Stillehavet, med en generel stor og stigende bestand (birdlife.org). Den er derfor heller ikke klassificeret som truet i den globale rødliste.

I Danmark er tyrkerduen udbredt i hele landet (Fig. 2), og især på baggrund af DOF's punkttællinger vurderedes i DOF's Atlas II projekt, at arten var gået frem som ynglefugl i årene fra 1984 til 1996 (Grell 1998). DOF's punkttællingsprogram indikerer dog, at ynglebestanden siden årtusindskiftet er reduceret med mere end 25 % (Fig. 3). Vinterpunkttællingerne viser en endnu længerevarende negativ trend igennem de seneste 30 år (Fig. 3) med en nedgang på 60-70 %. Dette kan især skyldes to oplagte forhold; a) at mængden af spildkorn ved foderstofvirksomheder, havnepladser etc. har været faldende, og b) at der tilsyneladende kommer færre individer trækkende til Danmark om efteråret. Ved Falsterbo Fuglestation blev der hvert efterår registreret op til 100 tyrkerduer trækkende sydpå i 70'erne, hvorimod den i disse år ikke er årlig som trækfugl på lokaliteten (www.falsterbofugelstation.se og Heldbjerg et al. 2014).

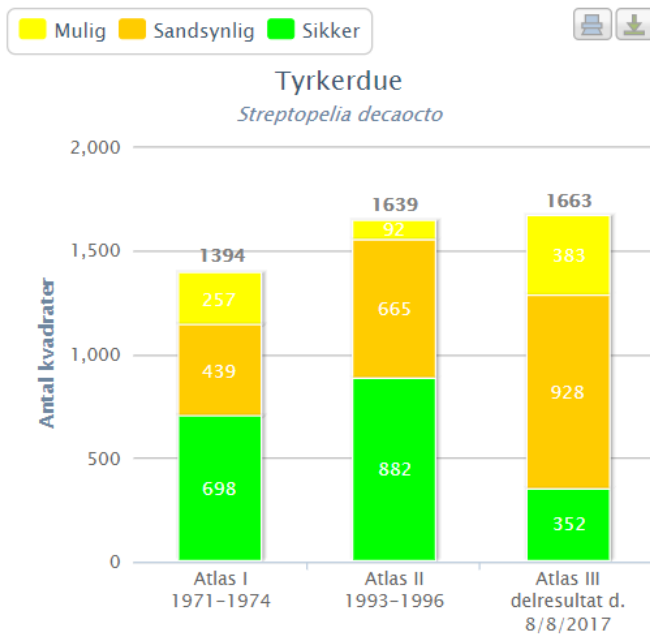


Figur 2. Udbredelseskort for Atlas III 2014-17, foreløbige resultater.



Figur 3. Bestandsudvikling for tyrkerduen for hele Danmark baseret på de nationale punkttællingsdata. Rød angiver yngledata og blå overvintringsdata. Figuren stammer fra Moshøj et al. 2017.

DOF's tre atlasprojekter er alle baseret på 5x5 km kvadratnet dækkende hele Danmark. Men den tilbagegang vi ser i punkttællingsdata, kan ikke ses i atlasdata, hvis man kigger på antallet af kvadrater, hvori tyrkerduen er registreret som enten sikkert ynglende, sandsynligt ynglende eller muligt ynglende (Fig. 4). Hvis et atlasprojekt skulle fange den slags bestandsnedgange for vidt udbredte arter via udbredelsesændringer, skulle man formentlig ned i en mindre kvadratstørrelse på måske 1x1 km, eller bestandsnedgangen skulle være meget mere lokal.

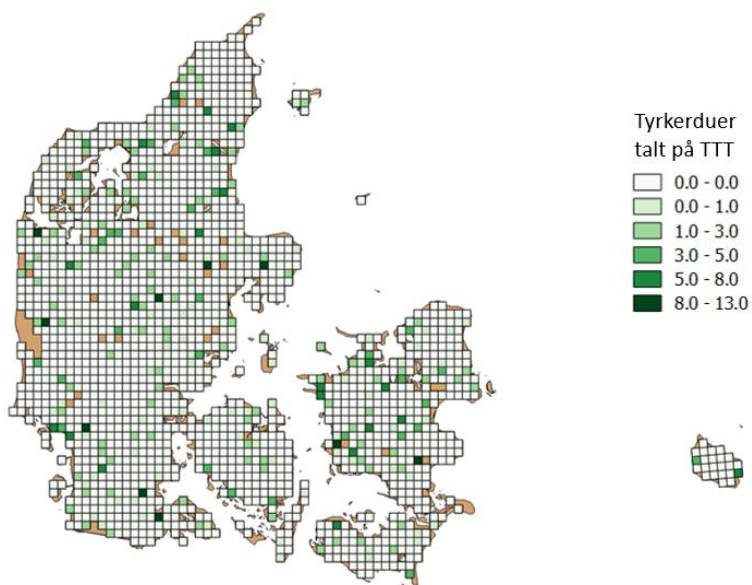


Observationer af Tyrkerdue i Atlas III uden for perioden 11/02 - 21/10, der af systemet er registreret som mulige eller sandsynlige, er udeladt.

Figur 4. Antal atlaskvadrater, hvor tyrkerduen er registreret som ynglende i DOF's tre atlasprojekter. Vær opmærksom på, at kriterierne for hhv. sikre, sandsynlige og mulige ynglepar ikke er helt ens i de tre perioder, hvilket formentlig forklarer de store forskelle i fordelingen imellem dem.

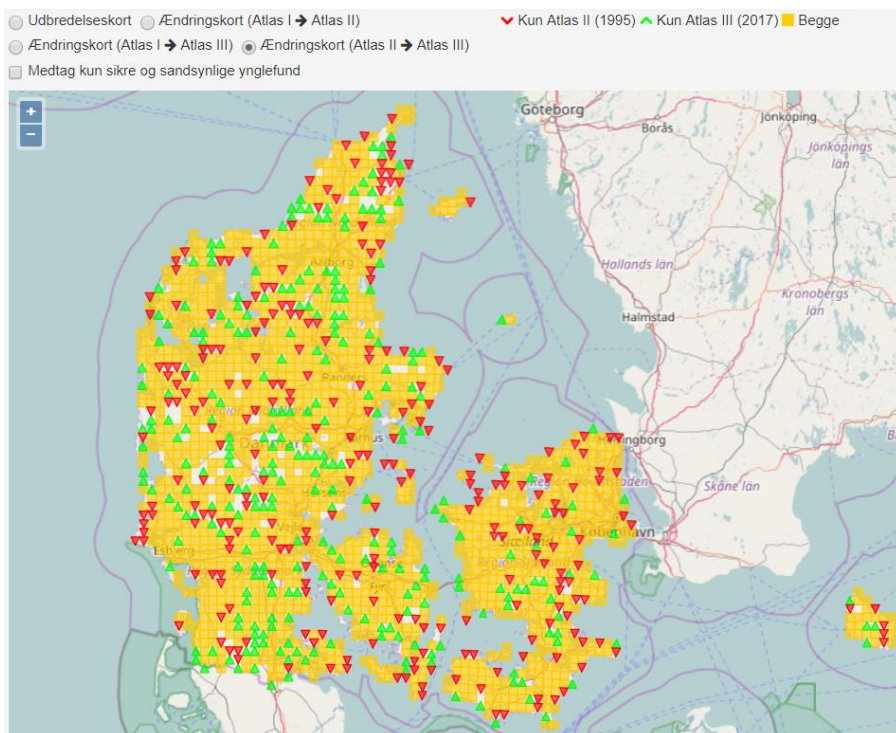
Tyrkerduen i Vestdanmark versus Østdanmark

I den kommende Atlas III-publikation vil man som noget nyt, kunne se de absolutte nationale bestandsestimater baseret på TimeTælleTure og en modellering af data fra disse. Men det er kun de mest almindelige danske ynglefuglearter, for hvilke vi vil være i stand til at estimere bestandsstørrelsen. Men tyrkerduen forventer vi ikke er så almindelig herhjemme, at det vil kunne lade sig gøre at give et robust bud på bestandsstørrelsen. Denne foreløbige vurdering støttes af de få registreringer af arten på TimeTælleTurene (Fig. 5). Der er simpelthen registreret for få individer til at en sådan analyse giver statistisk mening.



Figur 5. Data fra DOF's TimeTælleTure (Atlas III) 2013-17 for tyrkerdue. Tallet er det højeste registreret på enten den tidlige eller den sene timetælle tur i yngletiden i kvadratet.

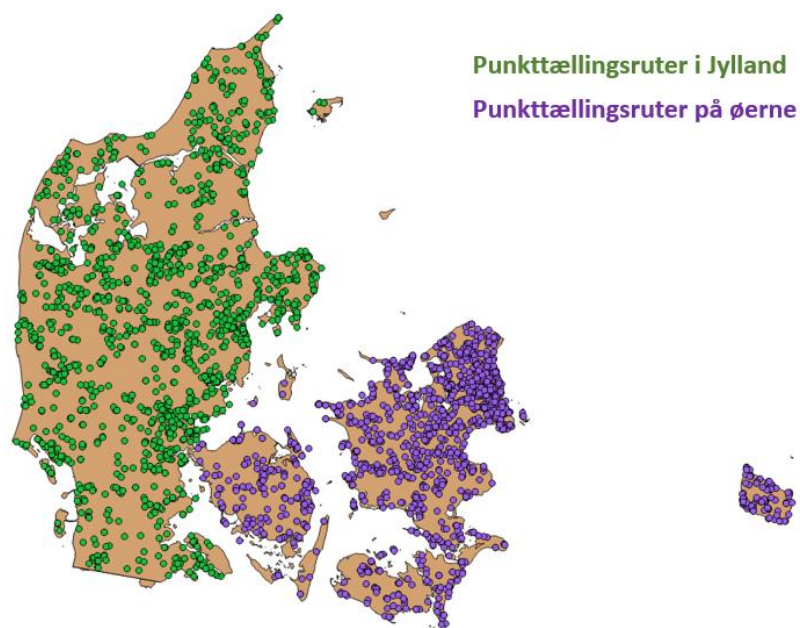
Teoretisk set kunne man måske bruge udbredelsesdata fra atlasprojekterne til at se om tyrkerduen har ændret udbredelse forskelligt i de to regioner – som en proxy for om arten har udvist forskellige bestandsudviklinger i vest versus øst. Men på figur 6 ses det, at der i begge regioner er flest kvadrater, hvor tyrkerduen er registreret både i Atlas II og III (gul), og at mønsteret for om arten kun forekom i enten Atlas II (rød) eller III (grøn) også ser umiddelbart ens ud. Så pt. ser det ikke ud til, at Atlasdata kan tilvejebringe den fornødne information.



Figur 6. Ændring i udbredelsen af tyrkerduen fra Atlas II 1993-96 til Atlas III 2014-17.

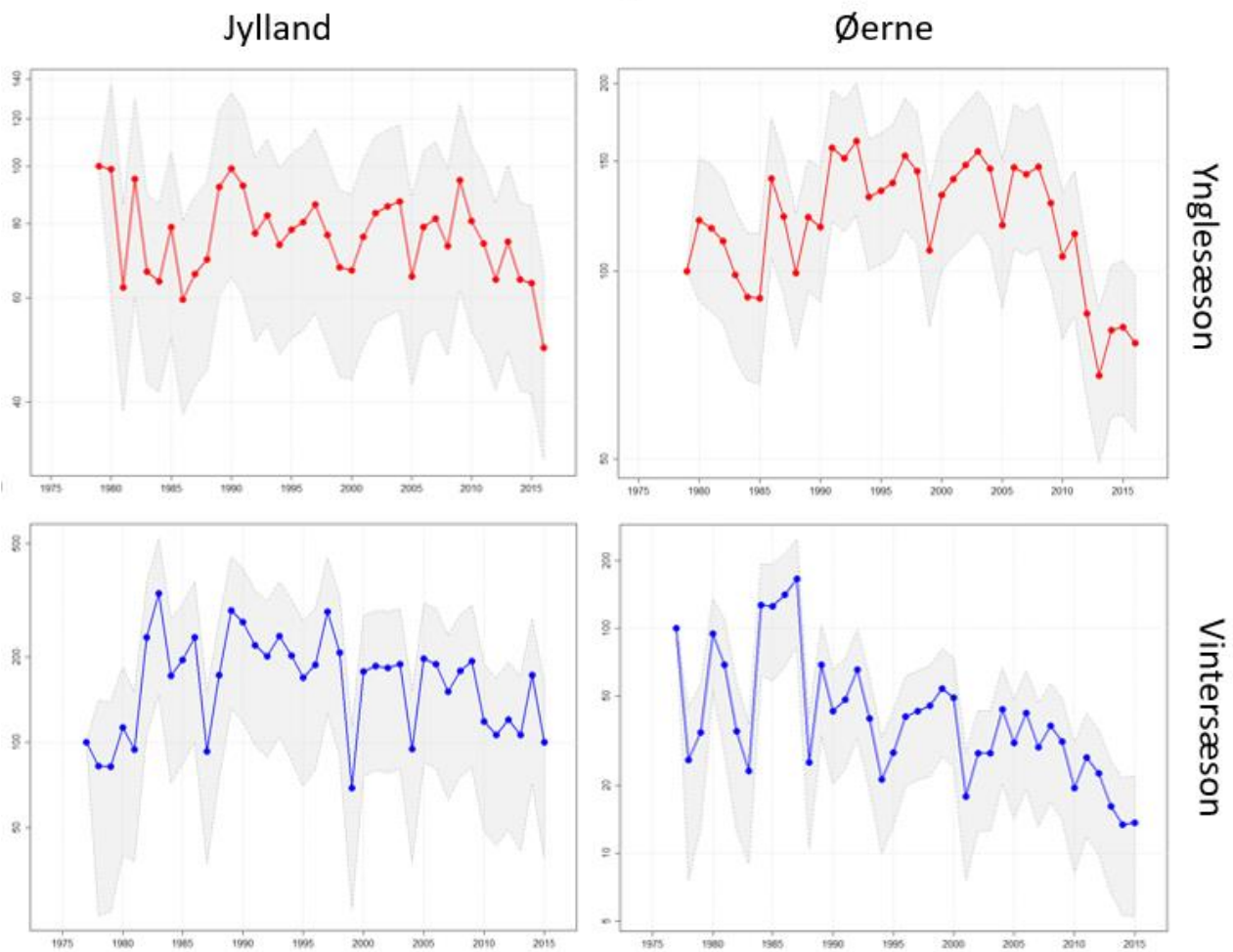
<https://dofbasen.dk/atlas/arter/06840/Tyrkerdue>

DOF's punkttællingsdata udgør en massiv og standardiseret indsamlet videnbase, når det kommer til information om bestandsudviklingen for Danmarks almindeligste fuglearter. I figur 7 ses placeringen af punkttællingsruter i henholdsvis Vest- og Østdanmark, og det ses, at der er en rigtig fin dækning i begge regioner.



Figur 7. Sommer-punkttællingsruter gået i 1976-2016 i henholdsvis Vestdanmark (Jylland) og Østdanmark (Fyn, Sjælland og øerne).

Når man deler datasættet op i henholdsvis Vestdanmark og Østdanmark, ser man at tyrkerduen udviser negative bestandstrends i begge regioner og både under sommer- og vintertællingerne (Fig. 8). Men bestandsnedgangen er mest markant for Østdanmark. I yngletiden ser det ud til, at nedgangen primært er foregået over de sidste små ti år, imens vinterdata mere ligner en længerevarende negativ tendens over de sidste 25-35 år.



Figur 8. Bestandsudviklingen for tyrkerdue 1979-2016 i henholdsvis Vest- og Østdanmark i både sommer- og vintersæson baseret på data fra DOF's punkttællingsprogram. Startår er sat til indeks 100, bemærk logaritmisk y-akse.

Konklusion

Generelt i Danmark ser vi altså faldende bestandstrends for tyrkerduen både om sommeren (ynglende) og om vinteren (overvintrende) over de sidste henholdsvis ca. 15 og 30 år. Når man sammenligner Vest- og Østdanmark viser det sig, at arten er gået kraftigere tilbage i øst sammenlignet med vest. Tyrkerduen er stadig udbredt over næsten hele Danmark, men bestanden ser ud til at mindske år for år med en årlig tabsrate (i perioden 2007-2016) på henholdsvis -6,06% og -6,75% for henholdsvis yngletiden og overvintringsperioden (Moshøj et al. 2017).

Referencer

Bønløkke, J., Madsen, J.J., Thorup, K., Dce.au.dk Årsrapporter over Vildtudbyttestatistikken i Danmark.

Pedersen, K.T., Bjerrum, M. & Rahbek, C. 2006. Dansk Trækfugleatlas. Rhodos, Humlebæk.

Grell, B.M. 1998. Fuglenes Danmark. Gads Forlag. Dansk Ornitologisk Forening.

Heldbjerg, H., Brandtberg, N. og Jørgensen, M.F. (2014). Overvågning af de almindelige fuglearter i Danmark 1975-2013. Årsrapport for Punkttællingsprogrammet. Dansk Ornitologisk Forening.

Moshøj, C.M., Eskildsen, D.P., Nyegaard, T., Jørgensen, M.F. og Vikstrøm, T. (2017). Overvågning af de almindelige fuglearter i Danmark 1975-2016. Årsrapport for Punkttællingsprogrammet. Dansk Ornitologisk Forening.