

## Tyrkerdues bestandstæthed og -udvikling i Vest- og Østdanmark

### Tillægsnotat til DOF's notat af 10. august 2017 om Tyrkerdues bestandsstatus i Øst- vs. Vestdanmark

Af Knud N. Flensted og Daniel Palm Eskildsen, BirdLife/Dansk Ornitologisk Forening

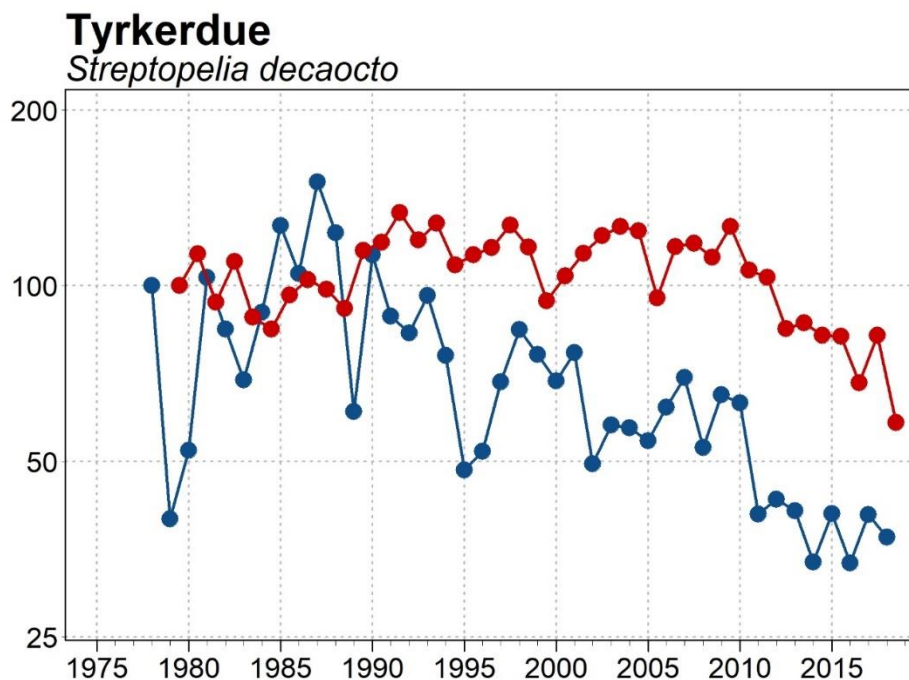
21. februar 2019

Ved seneste jagttidsrevision i 2018 blev Tyrkerdues jagttid afkortet på grund af artens markante tilbagegang gennem de senere år. Arten blev totalfredet i Vestdanmark (vest for Storebælt), men i Østdanmark fik arten blot afkortet jagttiden til en måned: 1. november til 30. november.

Begrundelsen for fortsat jagttid i Østdanmark var en oplysning fra DJ om, at arten skulle være væsentlig mere talrig øst for Storebælt. Det undrede DOF, men der var ikke tid i 'forhandlingsforløbet' til at efterprøve dette yderligere. I stedet blev det besluttet, at jagttiden skulle revurderes og evt. revideres efter to år.

For yderligere at belyse Tyrkerdues bestandstæthed og -udvikling har DOF suppleret det udarbejdede notat fra 2017 med en dybere analyse af punkttællingsmaterialet 1976-2018.

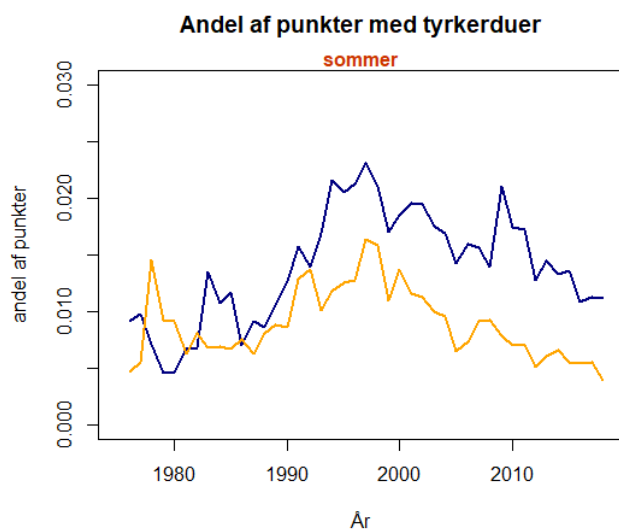
I følgende figur er punkttællingsgraferne opdateret med data til og med vintertællingen 2017/18 (blå kurve) og ynglefugletællingen 2018 (rød kurve). DOF's punkttællingsprogram viser øjensynlig en fortsat markant tilbagegang for Tyrkerdue i løbet af de seneste 10 år. Ynglefugleindekset for Tyrkerdue i 2018 er det hidtil laveste, og det indikerer mere end en halvering på 10 år (både sommer og vinter).

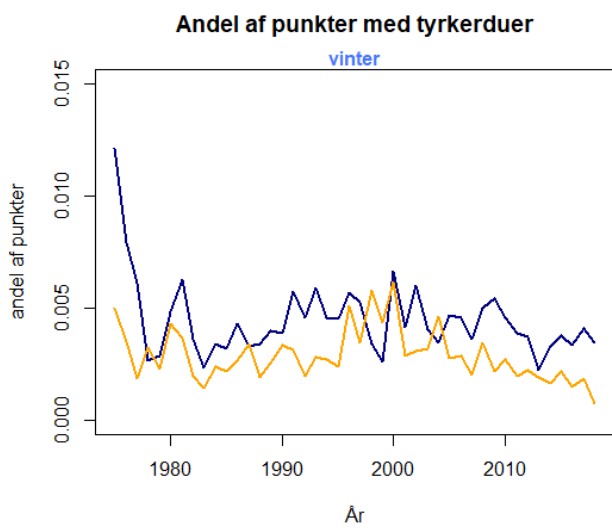


I perioden 1976 til og med 2018 har DOF gennemført i alt 389.269 optællinger af 5 minutter fordelt over årene på punktællinger i yngletiden og om vinteren. Det er det, vi kalder unikke enkeltpunktstællinger:

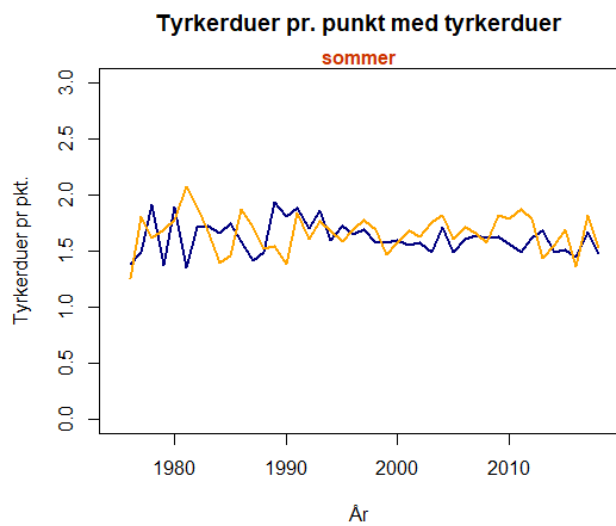
DOF's Punkttællingsprogram 1976-2018		Unikke enkeltpunktsoptællinger fordelt på yngletid og vinter samt Vest- og Østdanmark	Fordelt på yngletid og vinter	Unikke enkeltpunktstællinger i alt
Yngletid	Øst	87.280	211.767	389.269
	Vest	124.487		
Vinter	Øst	69.769	177.502	
	Vest	107.733		

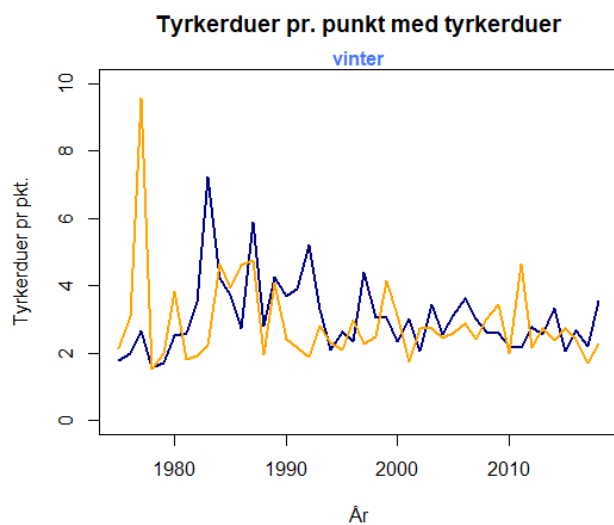
Andelen af unikke enkeltpunktstællinger, hvor der er observeret Tyrkerdue, har i de senere år været cirka dobbelt så stor i Vestdanmark (blå kurve) i forhold til Østdanmark (gul kurve). Det gælder både sommer og vinter:





Der er ingen markant forskel i 'flokstørrelsen' imellem Vestdanmark (blå kurve) og Østdanmark (gul kurve), dvs. antallet af Tyrkerdue pr. punkt med Tyrkerdue. Det gælder både sommer og vinter:





Den større udsving i kurven i de tidlige år (om vinteren) skyldes formentlig færre optællingspunkter i den tidlige periode af DOF's Punktællingsprogram.

Analysen underbygger DOF's indsigelse imod DJ's påstand om, at bestanden af Tyrkerdue er større i Østdanmark end i Vestdanmark. Analysen peger snarere i retning af større tæthed af tyrkerdue i Vestdanmark, men dette er ikke efterprøvet statistisk.

DJ's påstand om større tæthed i Østdanmark beroede formentlig på vildtudbyttestatistikken: <http://fauna.au.dk/jagt-og-vildtforvaltning/vildtudbytte/udbyttet-online-siden-1941/kort/>, men det er ikke givet, at vildtudbyttet afspejler bestandstørrelsen for en art som Tyrkerdue, hvor jagttiden blev indført på grund af ønske om bekæmpelse. Måske har der blot i 1970'erne og 1980'erne været større ønske om bekæmpelse af Tyrkerdue i Østdanmark, eller der har været flere og mere ihærdige tyrkerduejægere i øst.

**Konklusion:** De er ikke belæg for at have jagttid på Tyrkerdue i Østdanmark med den begrundelse, at der øst for Storebælt skulle være en større, livskraftig bestand. Tværtimod.

Yderligere har Key Concepts-rapporten angivet, at Tyrkerdue yngler i starten af november, så også derfor bør Tyrkerdue have ændret jagttiden.