

Notat om behovet for en bredere faglig tilgang til fastsættelse af jagttider næste gang, der skal udarbejdes et fagligt oplæg til ”VILDTBESTANDE OG JAGTTIDER I DANMARK”

Når effekten af jagt på en given art/bestand skal vurderes, er der flere andre faktorer end blot det antal fugle, der ’falder døde ned fra himlen’, eller dyr der falder om på stedet at tage i betragtning. Her tænker vi ikke bare på antal anskudte individer, men i højere grad på effekterne af de direkte og indirekte forstyrrelser, som jagten medfører.

Hvad de direkte forstyrrelses effekter angår, er Århus Universitet internationalt førende, hvilket helt anderledes markant bør afspejles i jagttidsrapporterne. Hvad betyder det, at fx store antal fugle fordrives fra potentielle fødesøgningsområder pga. jagt? Her tænker vi ikke alene på jagten her i landet, men på den samlede effekt på hele flyway’en, hvor jagten i Danmarks indgår som en delmængde, sådan som især Jesper Madsen og Tony Fox har beskrevet det i en række afhandlinger.

Hertil kommer effekterne af de indirekte forstyrrelser, som jagten medfører i form af øget skyhed overfor andre menneskelige aktiviteter og dermed mangedoblet effekt på flyway-niveau. Hele denne problematik kom fint med i kolonnen ”Begrænser jagten/regulering bestanden (direkte/indirekte)?” i MÅLSÆTNINGER FOR VILDTBESTANDE (Notat fra DCE - Nationalt Center for Miljø og Energi 8. september 2017). Indholdet af denne og tilsvarende relevante kolonner (markeret med gult i vedhæftede version) bør således medtages specifikt i analysen for hver enkelt art i kommende udgaver af jagttidsrapporterne.

I jagttidsrapporten fra DMU ’Vildtbestande og jagttider I Danmark: Det biologiske grundlag for jagttidsrevisionen 2010’ blev jagtens bæredygtighed behandlet i relation til bestande i nedgang i afsnit 3.5.3. Men dette helt essentielle forhold bør ikke bare fremgå som en ’teoretisk’ betragtning i de indledende afsnit i en rapport, der nu er otte år gammel, men nævnes specifikt for hver enkelt af de arter, som kan tænkes at blive påført denne ekstra additive dødelighed. Igen bør dette vurderes på flyway-niveau, hvad relevante trækfuglebestande angår (se venligst DOFs vedhæftede notat *Jagt på bestande, der er i langvarig nedgang, vil resultere i yderligere reducerede bestande og være i strid med de jagtetiske regler* (Bilag 1).

For trækfuglene bør jagten i Danmark i det hele taget ikke ses isoleret fra jagten på resten af flyway’en. Sagt lidt karikeret har der været en tendens til, at DCE har argumenteret med, at ”jagten i Danmark er så begrænset, at den ikke kan have nævneværdig effekt på de samlede bestande af denne eller hin art.” Man kan måske endda få den opfattelse, at vurderingerne indeholder et element af ”nu, hvor arten er blevet fredet i alle andre lande, kan vi godt fortsætte herhjemme, for nu kan jagten i Danmark umuligt betyde noget på bestandsniveau.”

Afskydningen af trækfuglebestande må således ikke overstige, hvad der kan ’tilkomme’ det pågældende land ud fra fordelingen af den samlede flyway-bestand. Man skal således ikke kunne argumentere med, at afskydningen i fx Danmark ikke har væsentlig effekt på flyway-bestanden, hvis den samme andel af bestanden ikke også kan skydes i andre lande på flyway’en (i forhold til antallet af fugle i de pågældende lande), uden at det påvirker bestanden negativt. Om andre lande så ønsker at udnytte deres andel, er op til dem. Anderledes forholder det sig, hvis der foreligger en international forvaltningsplan med ønske om en vis afskydning, som for kortnæbbet gås. Her kan andre lande selvfølgelig overlade det til i dette tilfælde Danmark og Norge at foretage den ønskede afskydning.

En anden væsentlig mangel er henvisninger til de juridiske og forvaltningsmæssige anbefalinger fra EU. Her forbigås det i DCE's rapport, at det fremgår af bemærkningerne til EU-fuglebeskyttelsesdirektivet pkt. 2.4.24 og 2.4.25, at der ikke bør fastsættes jagttider for "Bird species [...] having an unfavourable conservation status" (rødlistede arter eller arter i tilbagegang), der ikke er omfattet af en EU-forvaltningsplan. Om de ansvarlige myndigheder så vil rette sig efter de bemærkninger, som de selv har været med til at skrive under på, er op til disse myndigheder. Men måske endnu værre, så forbigår DCE anbefalingerne fra forvaltningsplanerne for de arter, der faktisk har en forvaltningsplan. Dette fælder fx for bjergand, hvor det anbefales, at "A temporary voluntary hunting ban for Scaup is encouraged in Member States where the Scaup is still legal quarry, if appropriate." Tilsvarende for Fløjlsand, hvor det anbefales, at "Hunting and disturbance-free areas are established in a minimum of two SPAs of international importance for wintering and/or staging Velvet Scoters in all Member States with sites of international importance for this species." For spidsand står der tilsvarende: "The main threats to Pintail in the EU are identified as [...] (2) hunting (in particular for the north-western Europe wintering group), [...]" Henvisning til disse forordninger bør fremgå eksplicit under omtalen af de enkelte arter, og ikke 'kollektivt' i de indledende afsnit.

Vi er således i den ikke så lidt diskutabile situation, at Danmarks ikke alene har valgt ikke at følge reglerne i EU-fuglebeskyttelsesdirektivet vedrørende jagt på rødlistede arter uden forvaltningsplaner, men vi følger end ikke anbefalingerne for de arter, hvor der rent faktisk er udarbejdet forvaltningsplaner.

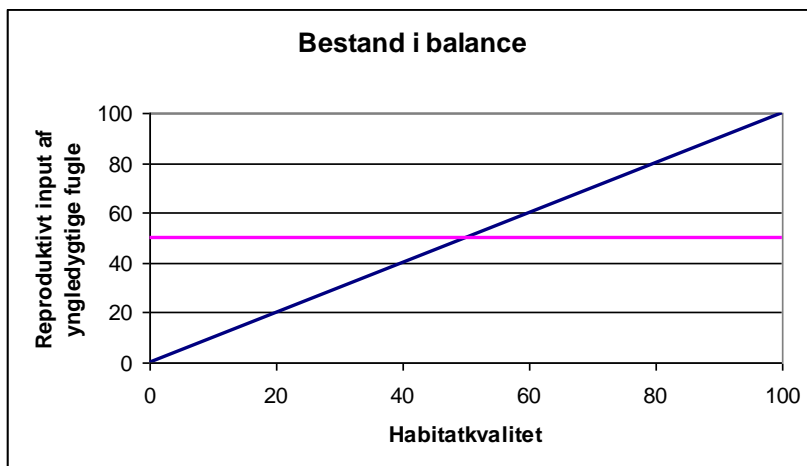
Med en sådan opkvalificering af fremtidige jagttidsrapporter mener vi, at vi vil få en væsentligt forbedret og mere fair beslutningsgrundlag for fastsættelse af jagttider fremover.

Notat fra DOF 3. oktober 2017

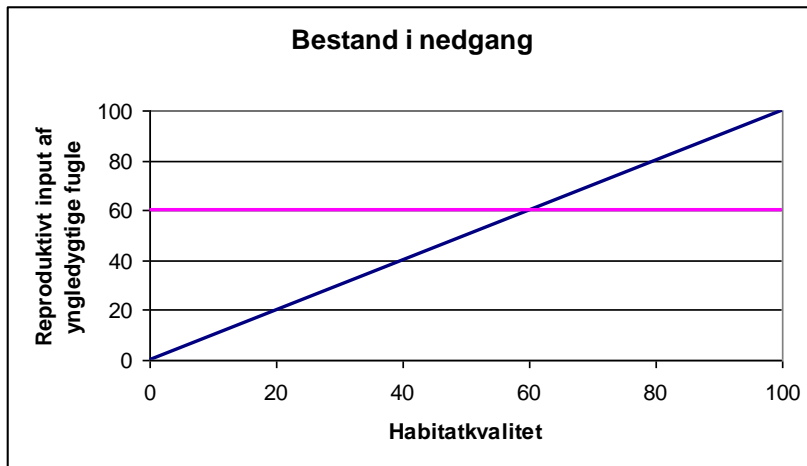
Bilag 1

Jagt på bestande, der er i langvarig nedgang, vil resultere i yderligere reducerede bestande og være i strid med de jagtetiske regler

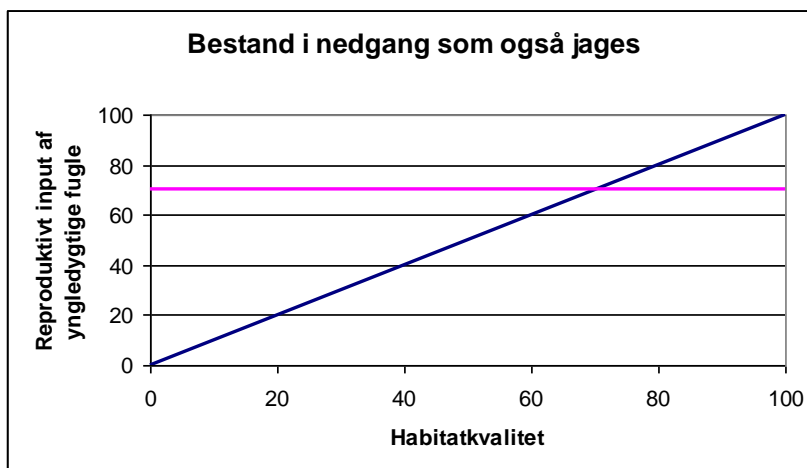
Alle arter lever på en kvalitativ gradient fra gunstige (optimale) til ugunstige (yngle-)habitater. Dette fører oftest til, at der er 'source-' og 'sink'-bestande, som hhv. producerer et overskud og et underskud af afkom i forhold til at opretholde bestandene. Sink-bestande opretholdes således kun i kraft af overskud (indvandring) fra source-bestande. Dette er illustreret i nedenstående figur, hvor den sorte linje angiver en gradient fra nul produktion af yngledygtige individer til produktion af så mange yngledygtige individer, som det er muligt. Den røde linje illustrerer 'break even' mellem sink- og source-habitaterne. Bestandene til højre for skæringspunktet mellem den sorte og den røde linje er således source-bestande, mens bestandene til venstre for skæringspunktet mellem den sorte og den røde linje er sink-bestande. Balancen i den samlede bestand opretholdes ved, at der produceres lige så stort et overskud på source-habitaterne, som der er underskud i sink-habitaterne.



I en bestand i langvarig nedgang, hvad enten nedgangen skyldes for stor voksendødelighed eller for lav rekruttering, er denne balance forrykket, så der ikke produceres lige så stort et overskud i source-bestandene som der er underskud i sink-bestandene. Som det ses i nedenstående figur, produceres der således ikke yngledygtige individer nok på source-habitaterne til at kompensere for underskuddet i sink-habitaterne. Source-habitaterne er altså blevet mindre ved, at det nu kun er de bedste habitater, der producerer et overskud.

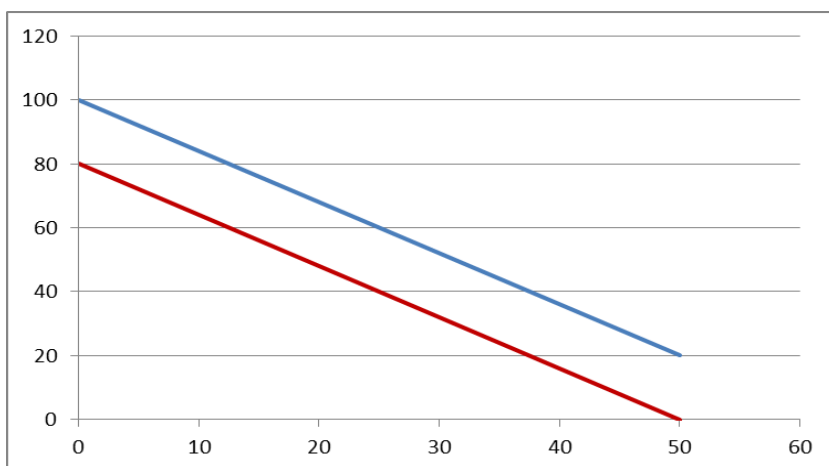


En jagtlig udnyttelse af en bestand i langvarig nedgang vil yderligere forskyde grænsen mellem source- og sink-habitater, således at en endnu større andel af en arts udbredelsesområde eller habitater bliver til en sink, **som altså skal forsøges opretholdt af en endnu mindre sourcebestand end tidligere**. Nu er det kun de allerbedste habitater, der producerer et overskud, og jagten har således en uforholdsmæssigt stor negativ effekt på bestanden, som falder yderligere. Dette fald fører ikke nødvendigvis til accelereret nedgang, men bestanden holdes på et lavere niveau under den fortsatte nedgang, end den ville have været uden jagt (dvs. under den nedgangskurve, som den ellers ville være på). Jagten kan således i princippet godt være 'bæredygtig' i den forstand, at bestanden ikke vil udvise et accelereret fald alene pga. jagten, men den vil altså føre til en yderligere reduceret bestand end ellers. På den måde bliver jagten additiv i stedet for potentielt at være kompensatorisk og derfor i uoverensstemmelse med de jagtetske regler (se nedenfor).



Disse forhold gælder primært for bestande, hvor de bestandsbegrænsende faktorer opererer i yngleområderne, såsom det antages at være tilfældet for de fleste dykænder og vadefugle. Men de kan også gøre sig gældende for bestande, hvor de bestandsregulerende faktorer formentlig opererer i vinterhalvåret, idet der ofte vil være 'carry over'-effekter mellem yngle- og ikke-yngleområderne/sæsonerne. **Dobbeltbekkasinen** er således eksempel på en art, som er i tilbagegang både som ynglefugl her i landet og totalt for flyway-bestanden (Lindström *et al.* 2015, Kjellén 2016), uden at vi ved, hvor i årscyklus, flaskehalsen ligger, idet arten udmærket kan have problemer både i yngleområderne og i raste-, fælde- og overvintringsområderne inkl. jagten her.

Selv om en langvarige nedgang skyldes habitatforringelser, og jagten således ‘kun’ bidrager til en yderligere reduktion (se figuren nedenfor, hvor den røde linje er udviklingen med jagt, den blå uden), så er det DOFs holdning, at den jagtlige udnyttelse er den letteste og hurtigst virkende faktor at ændre på for at hjælpe en sådan trængt bestand. Dette skal også ses i lyset af, at DOF ikke kan acceptere, at jagt reducerer bestande af vilde fugle nævneværdigt under bæreevnen for levestederne – hvad enten jagten er bæredygtig på dette lavere niveau eller ej. Det er det, vi har set med den kraftige effekt, som en fredning blot i august har haft på bestanden af storspove siden 1982 (jvf. Laursen 2005). Her var de fenno-skandinaviske og nordvestrussiske bestande på retur pga. habitatforringelser og jagt formentlig efter 2. verdenskrig, men augustfredningen i Danmark i 1982 og siden hen totalfredningen i 1994 har vendt denne udvikling til fremgang.



At acceptere, at en bestand holdes **nævneværdigt** under habitaternes bæreevne, ville ikke alene være i strid med DOFs holdninger, men også med de jagtetiske regler (bilag til jagtloven), hvoraf det fremgår, at: ”Jagt skal tage hensyn til bestandenes størrelse, således at der kun nedlægges en del af det naturlige bestandsoverskud. Er der tvivl, skal der jages efter forsigtighedsprincippet.”

I vildtforvaltningen er der altså ikke grundlag for diverse betragtninger omkring øget produktivitet som ved forvaltning af fiskebestande, hvor man kan opnå større produktion ved at holde bestandene under habitaternes bæreevne (dvs. frigjort fra tæthedsafhængig dødelighed). Vores bestande af pattedyr og fugle er ikke ‘produktionsenheder’ som i landbruget eller erhvervsfiskeriet, men en naturkvalitet, hvor jagten må underordnes den brede befolknings interesser i at kunne opleve en så rig og uforstyrret fauna som muligt.

Notat fra DOF, 12. marts 2009; opdateret 3. marts 2017

Kjellén, N. 2016. Migration Counts at Falsterbo, SW Sweden. – www.falsterbofagelstation.se

Laursen, K. 2005: Curlews in the Wadden Sea, effects of shooting protection in Denmark. i Blew, J. & P. Südbeck (red.): Migratory waterbirds in the Wadden Sea 1992-2000. – Wadden Sea Ecosystem 17: 171-184. Common Wadden Sea Secretariat. Wilhelmshaven, Germany.

Lindström, Å., Green, M., Husby, M., Kålås, J.A. & Lehikoinen, A. 2015. Large-scale monitoring of waders on their boreal and arctic breeding grounds in northern Europe. – Ardea 103: 3-15.