

# Trækket af gæs *Anserinae* ved Blåvandshuk 1963–1971

Af  
HANS MELTOFTE

(With a Summary in English: *The Migration of Geese Anserinae at Blåvandshuk, W. Jutland, 1963–1971*)

## INDLEDNING

I lighed med opstillingen af vadefugletrækket ved Blåvandshuk (MELTOFTE *et al.* 1972), behandles her gåsetrækket 1963–1971 (- 1967), dog medtages også forårstrækket, og en del flere forhold omtales. Foruden de daglige observationsrapporter er originaloptegnelserne fra observationerne gennemgået for flokstørrelser, trækkets døgnrytme og vejrforholdene på dage med mere end 100 trækkende gæs. Desværre har ikke alle disse optegnelser kunnet fremskaffes. Om materiale og metode henvises iøvrigt til den ovennævnte artikel. Svend Røn- nest takkes for udlån af sin skemaopstilling af hele blåvandsmaterialet og Jørgen Rabøl for hjælp under udarbejdelsen af manuskriptet.

## ALMENT OM TRÆKKET

De fleste gæs ses trække over strandkanten og mellem stranden og revet, færre over land (klitterne) og længere ude end revet. Trækhøjden er mest mellem 10 og 30 meter, dog højere over land. I modsætning til de fleste vadefugle bøjer de sydtrækkende gæs af ved »Hukket« og fortsætter langs kysten mod sydøst.

Blåvandshuk berøres med undtagelse af Knortegæs *Branta bernicla* normalt kun af mindre antal gæs under trækket, og materialet er således for lille til mere detaljerede analyser, men en del grovere linier fremgår dog af opstillingerne. Det må antages, at trækket af de grå gæs mellem de store vestjyske rastepladser og vadehavskysten, normalt går direkte over land indenom Blåvand, hvorimod Knortegæssene er mere kystbundne.

## Trækket af de enkelte arter

### Grågås *Anser anser*

Fåtallig men regelmæssig på efterårstræk, med max. i september (Fig. 1 og Tabel 3). Der har været to dage, hvor der er observeret mere end 100 fugle (211 og 110), begge i første halvdel af september 1970. Trækket foregik disse to dage fra før solopgang til 1 time efter, og igen fra 2 timer før solnedgang. Middelflokstørrelsen var 23 (17 flokke) med 58 som den største. LIND (1956) fandt 19 som middel for 60 trækkende flokke på Tipperne.

Udenfor efterårstrækperioden er kun set enkelte småflokke i april (Tabel 2), maj og juli.

### Blisgås *Anser albifrons*

2 trak mod syd om morgenen d. 4. oktober 1964 (Tabel 1 og 3).

### Sædgås *Anser fabalis non brachyrhynchus*

Enkelte iagttagelser af små flokke i september og oktober (Tabel 1 og 3) og i marts, april og maj (Tabel 2 og 3).

### Kortnæbbet Gås *Anser fabalis brachyrhynchus*

Regelmæssig men fåtallig på efterårstræk (Tabel 3). De første fugle ses i forbindelse med artens ankomst til de store vestjyske rastepladser ved månedskiftet september-oktober, men først omkring november, når fuglene flytter længere sydpå, ses større mængder (Fig. 1). De fem største dage på efterårstrækket (231, 125, 290, 225 og 124 fugle) havde alle vinde mellem ØNØ og SØ, to af dagene var det tåget, og den ene dag var det tillige let regn. Arten trækker normalt i svage vinde, klart vejr og ringe skydække (LIND 1956), så fuglene må således antages at være blevet drevet ud til kysten af de østlige vinde og det usigtbare vejr.

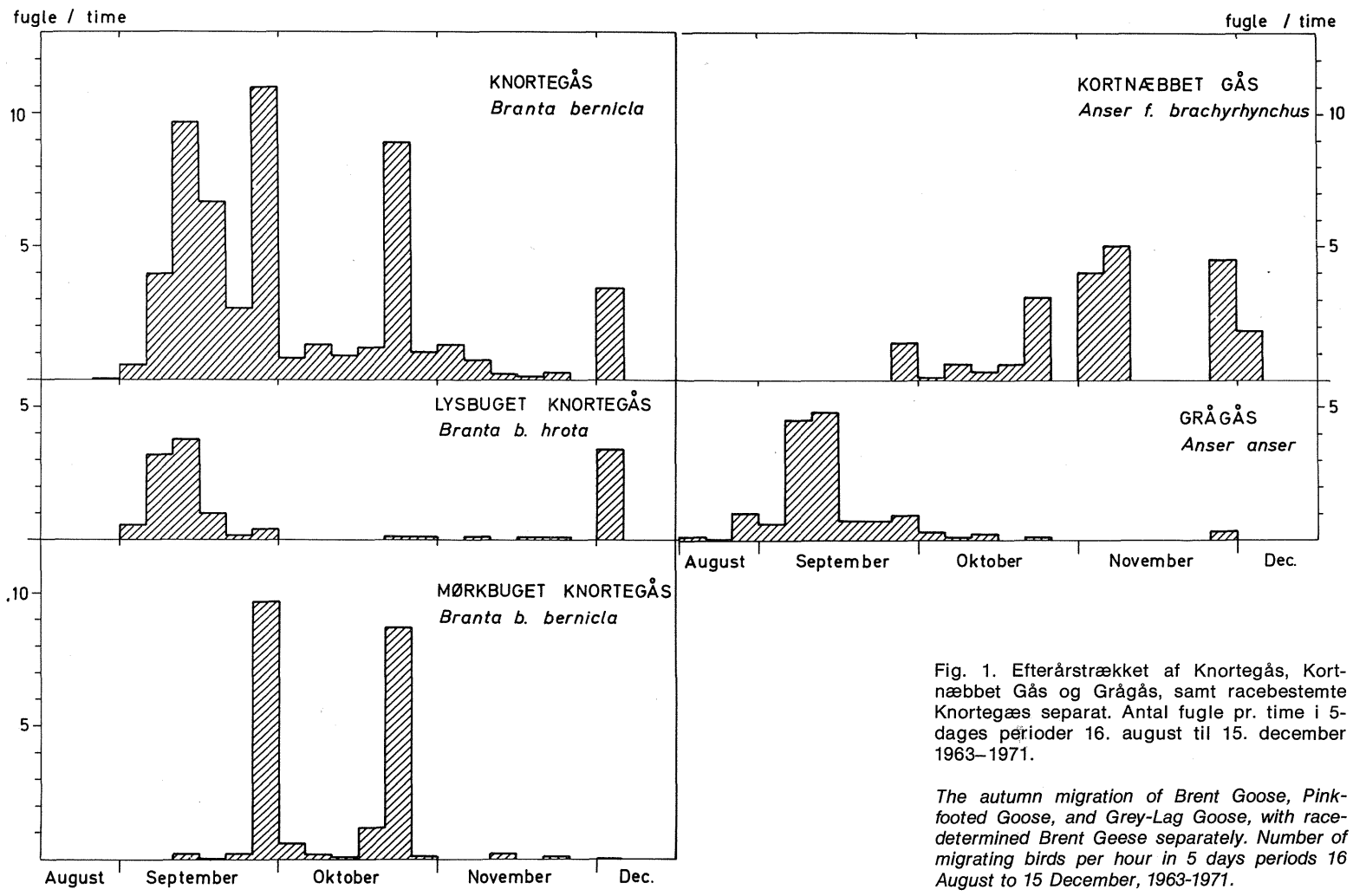


Fig. 1. Efterårstrækket af Knortegås, Kortnæbbet Gås og Grågås, samt racebestemte Knortegæs separat. Antal fugle pr. time i 5-dages perioder 16. august til 15. december 1963-1971.

The autumn migration of Brent Goose, Pink-footed Goose, and Grey-Lag Goose, with race-determined Brent Geese separately. Number of migrating birds per hour in 5 days periods 16 August to 15 December, 1963-1971.

Aktiviteten i hver 5-dages periode: <i>Observation activity in each 5-day period</i>	AUGUST	SEPTEMBER	OKTOBER	NOVEMBER	DECEMBER
Antal observationsår <i>No. of observation years</i>	8 8 8	7 7 7 8 8 8	8 7 7 8 8 7	7 6 5 4 5 5	4 4 3
Antal observationsdage <i>No. of observation days</i>	38 38 40	33 34 34 36 38 40	37 31 31 35 33 34	33 25 23 16 21 22	18 17 12
Antal observationstimer <i>No. of observation hours</i>	145 165 129	109 115 112 121 143 186	124 95 103 133 100 101	94 57 51 33 39 46	32 24 18
<i>Anser albifrons</i>			2		
<i>Anser fabalis non brachyrhynchus</i>		4		3	
<i>Branta leucopsis</i>				1 3450 69	

Aktiviteten i hver 5-dages periode: <i>Observation activity in each 5-day period</i>	MARTS	APRIL	MAJ
Antal observationsår <i>No. of observation years</i>	1 3 4 3 4 6	5 5 5 5 4 4	5 5 5
Antal observationsdage <i>No. of observation days</i>	4 14 20 15 20 30	21 20 20 22 14 14	18 20 23
Antal observationstimer <i>No. of observation hours</i>	5 38 51 48 56 79	57 59 52 60 31 29	36 46 53
<i>Anser anser</i>		2n 9n 1s	
<i>Anser fabalis non brachyrhynchus</i>	1n	17n	2n
<i>Anser f. brachyrhynchus</i>	6n	20s	1n

Table 1. Observationsaktiviteten i efterårs-trækperioden, samt forekomsten af Blisgås, Sædgås og Bramgås. Antal fugle observeret i hver 5(6)-dages periode 16. august til 15. december 1963-1971.

*The observation activity in the autumn and the number of some of the geese species in 5 days periods 16 August to 15 December, 1963-1971.*

Table 2. Observationsaktiviteten i forårstrækperioden, samt forekomsten af Grågås, Sædgås og Kortnæbbet Gås. Antal fugle observeret trække mod nord (n) og syd (s) i hver 5(6)-dages periode 1. marts til 15. maj 1963-1971.

*The observation activity in the spring and the number of some of the goose species in 5 days periods 1 March to 15 May, 1963-1971. »n« means north and »s« southward migration.*

Gæssene trak på de største dage fra en halv time efter solopgang til hen på eftermiddagen med max. 3–5 timer efter solopgang. Den gennemsnitlige flok-størrelse for 10 flokke var 36 med 130 som den største. LIND (1956) fandt 53 som middel for 57 flokke, ligeledes på efterårs-trækket.

Udenfor efterårstrækperioden er der set 1+7 trække syd i januar, og nogle fugle i marts, april og maj (Tabel 2 og 3).

#### Knortegås *Branta bernicla*

Den eneste gåseart som regelmæssigt forekommer i større tal under både forårs- og efterårstrækket ved Blåvandshuk. I Fig. 1 er efterårstrækket af alle Knortegæs opstillet øverst, og nedenunder alle racebestemte fugle. Det ses heraf, at det betydelige træk omkring midten af september udgøres af Lysbugede Knortegæs *Branta bernicla hrota*, og at de to markante træk i sidste periode i september og 5. periode i oktober udgjordes af Mørkbugede Knortegæs *Branta b. bernicla*.

#### Mørkbuget Knortegås *Branta b. bernicla*

De fleste år fåtallig på efterårstræk fra med. september, men i 1969 og 1971 sås usædvanligt store træk (Fig. 1 og Tabel 3). D. 23. oktober 1969 trak 664 Mørkbugede Knortegæs mod syd sammen med betydelige mængder af Bramgæs *Branta leucopsis*, og dagen efter fulgte 145. D. 23. sås de første fugle en halv time efter solopgang, og trækket fortsatte til solnedgang; de fleste fugle sås mellem kl. 11 og 14. D. 24. sås de fleste indenfor de første to timer efter solopgang, men enkelte flokke sås til først på eftermiddagen. D. 27. september 1971 sås 237, d. 28. 284 og d. 29. 1125. D. 27. september kom de fleste fugle indenfor godt en time efter solopgang, d. 28 kom en del flokke om morgenen, men først mellem kl. 13 og 15 sås de fleste. D. 29. foregik trækket fra solopgang til hen på eftermiddagen, de fleste fugle sås mellem kl. 08 og 13, og kulminationen fandt sted omkring kl. 10.

D. 23. oktober 1969 var vinden SØ styrke 3–5, og der var let regn og dis, dagen efter SSV 5 og god sigt. D. 27 og 28. september 1971 var vejrforholdene fine med henholdsvis vinde fra SSØ styrke 2–3 og NØ 3, d. 29. var det diset og vinden SØ 2. De største dage var vejret

således usigtbart med vinden i SØ, og trækket kulminerede først mellem 3 og 7 timer efter solopgang. Flokstørrelsen var de pågældende 5 dage i middel 14 for 165 flokke med 130 i den største.

Forårstrækket af Knortegæs (Fig. 2 og Tabel 3) udgøres næsten udelukkende af den mørkbugede race, idet 85% af alle fuglene er bestemt til denne race. Trækket kulminerer i første halvdel af april, hvor hovedparten af de iagttagne fugle er set trække mod nord. Udenfor de omtalte perioder er enkelte Knortegæs, næsten alle bestemt til mørkbugede, set trække mod syd i januar og februar, samt 26 mørkbugede mod syd i slutningen af december.

Observationerne ved Blåvandshuk passer godt ind i billedet af de Mørkbugede Knortegæs' bevægelser i Danmark. Ankomsten af større mængder til Vadehavet finder sted sidst i september (FOG 1967), og racen ses normalt kun fåtalligt nord herfor om efteråret, således kun få ved Tipperne på denne årstid (LIND 1956). Om foråret breder racen sig derimod noget længere op i landet, således ses mange ved Tipperne (LIND *op. cit.*) og Samsø (FOG 1967).

#### Lysbuget Knortegås *Branta b. hrota*

Regelmæssig på efterårstræk (Fig. 1 og Tabel 3), de første allerede ved månedskiftet august-september. Trækket kulminerer inden midten af september, og således mere end to uger før de mørkbugede kommer til landet i større tal. Søjlen i første periode af december (Fig. 1) udgøres af 108 fugle, som trak mod syd d. 3. december 1966. Trækket kulminerede på fire af de største dage indenfor de første 3 timer efter solopgang, en dag kom fuglene indenfor de sidste 2 timer før solnedgang, og en dag sås 210 mellem kl. 14 og 16 om eftermiddagen.

På 6 af 7 dage med mere end 100 trækkende Lysbugede Knortegæs var der vinde mellem SV og NNV styrke 2–4, og på to af disse dage var det bygevejr. En dag var det vindstille og tåget. Middelflokstørrelsen for 31 flokke var 19, med 51 som den største. Racen ses sjældent på samme dage som den mørkbugede.

I forårstrækperioden (Fig. 2 og Tabel 3) er kun set få lysbugede, udenfor trækperioderne er ingen set.

De Lysbugede Knortegæs ankommer så tidligt til Vadehavet, at de, i mod-

Tabel 3. Det totale antal observerede trækkende individer pr. sæson af alle arter ved Blåvandshuk 1963-1971, - 1967.I: 1. marts til 15. maj – II: 16. august til 15. december.

*The total number of migrating birds per season of all species at Blåvandshuk, 1963–1971 (except 1967). I means the period 1 March to 15 May, and II the period 16 August to 15 December.*

Årstal Year Del af året Part of year	1963		1964		1965		1966		1968		1969		1970		1971	
	I	II	I	II	I	II	I	II	I	II	I	II	I	II	I	II
Antal perioder <i>No. of 5-days periods</i>	21		8	9	16		14	24	14	21	10	24	4	24	14	18
Antal observationsdage <i>No. of observation days</i>	101		40	37	57		55	110	58	93	38	119	14	116	60	86
Antal observationstimer <i>No. of observation hours</i>	383		142	155	193		185	325	188	260	75	387	37	280	72	322
<i>Anser anser</i>	81		21		171		2	125	10	87	162		766		268	
<i>Anser albifrons</i>			2													
<i>Anser fabalis non brachyrhynchus</i>	3		1				1								16	4
<i>Anser f. brachyrhynchus</i>	391		20	87	21		57	370	86		13	390	103		257	
<i>Branta bernicla</i>	858		207	32	590		307	845	244	329	292	2063	1	579	60	1941
<i>Branta b. bernicla</i>			177	17	11		244		202	8	258	1043	159		60	1777
<i>Branta b. hrota</i>			30	4			3	230	260		268		1	272	177	
<i>Branta leucopsis</i>	69										3451					

## fugle / time

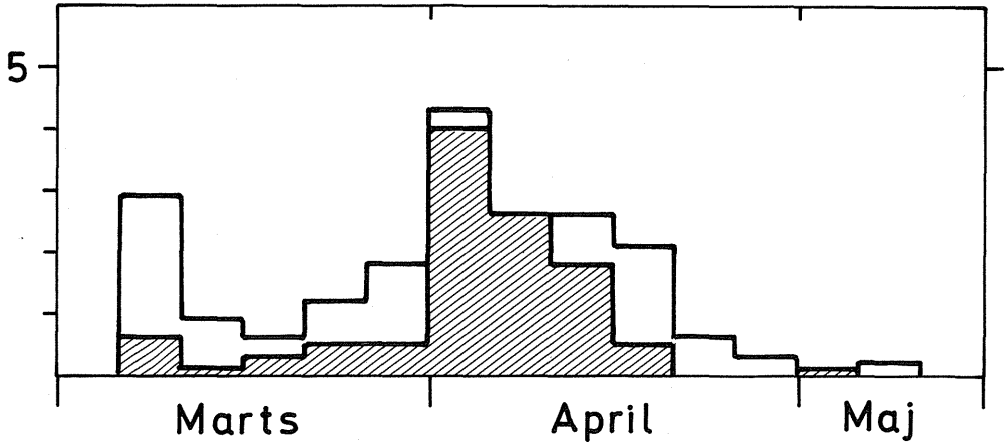


Fig. 2. Forårstrækket af Knortegæs. Nordtrækkende skraveret, sydtrækkende åbne søjler. Antal fugle pr. time i 5-dages perioder 1. marts til 15. maj 1963-1971.

The spring migration of Brent Goose. North and southwards movements are shaded and open columns, respectively. Number of birds per hour in 5 days periods 1 March to 15 May, 1963-1971.

sætning til andre arktiske gæs som berører Danmark på trækket, ikke kan have rastet i længere perioder undervejs. På kontinentet ses denne race sjældent syd for Rømødæmningen. I november ankommer større mængder til Mariager Fjord, en del overvintrer i Ø-England, og i april-maj er størstedelen af Svalbardbestanden samlet i Nissum Fjord (Fog 1972). Den samlede bestand udgøres af 1500-2000 fugle (Fog 1972), og hvis man antager, at så godt som alle ikke racebestemte Knortegæs, som er set ved Blåvand om efteråret inden d. 20. september, har tilhørt denne race, er der flere år set mellem en trediedel og halvdelen af bestanden.

#### Bramgås *Branta leucopsis*

Bramgås er kun set ved enkelte lejligheder ved Blåvandshuk (Tabel 1 og 3). D. 30. oktober 1963 sås 69 trække mod syd, vinden var ØSØ-SØ styrke 3-4 og det var overskyet. D. 23. oktober 1969 trak 3190 mod syd i løbet af dagen, de første fugle sås kl. 10, og trækket tiltog herefter for at kulminere kort før solnedgang. Fuglene var meget udmattede, og mange rastede i længere tid på stranden, hvor de kunne iagttages på indtil få meters af-

stand. Vejret var tåget eller diset med sigt fra 400 til 2000 m, vinde var SØ styrke 3-5, og der var let regn.

Dagen efter fulgte 260 fugle mellem kl. 8 og 9, vinden var SSV og der var god sigt.

Bramgæssenes trækvej fra ynglepladserne på det sydlige Novaja Semlja til Vadehavet syd for den danske grænse, går normalt over Østersøen og berører kun det sydligste Danmark, men i 1969 blev en del af trækket forskudt mod nordvest i Danmark; store flokke sås i Saltbækvig (200), ved Skærbæk (2000) og på Saltholm (800) (KUMARI 1971). Forekomsterne ved Blåvandshuk må, som for de Mørkbugede Knortegæs, ses i relation til de sydøstlige vinde og det usigtbare vejr.

#### SUMMARY IN ENGLISH

The migration of geese at Blåvandshuk, the westernmost point of Jutland, was studied in the years 1963-71. The migration periods, observation activity, and number and migrating birds are presented in the figures and tables.

The migration of »grey geese« *Anser spp.* between the resting grounds in Western Jutland and the Wadden Sea is presumably mainly proceeding over land east of Blåvand.

However, the Pink-footed Goose *Anser fabalis brachyrhynchus* occurs irregularly in the autumn in greater number in eastern winds and low visibility. In the autumn, the Light-bellied Brent Goose *Branta bernicla hrota* in some years is represented by about one third of the Svalbard population. The greatest number of this race is observed in western winds and low visibility. The Darkbellied Brent Goose *Branta b. bernicla* and Barnacle Goose *Branta leucopsis* are both normally migrating through the Baltic Sea in the autumn towards the Wadden Sea. Sometimes, however, large numbers occur at Blåvand – presumably due to wind-drift in southeastern winds and low visibility. In spring the Dark-bellied Brent Goose is the only common goose migrating at Blåvand.

## LITTERATUR

- FOG, M. 1965: Gåsetrækket gennem Danmark belyst ud fra genmeldinger af udenlandsk mærkede gæs. – Dansk orn. Foren. Tidsskr. 58: 147–165.
- FOG, M. 1967: An Investigation on the Brent Goose (*Branta bernicla*) in Denmark. – Danish Review of Game Biology 5 (1): 1–40.
- FOG, M. 1971: Haunts in Denmark for White-fronted Goose (*Anser albifrons*), Bean Goose (*Anser fabalis non brachyrhynchus*) and Pink-footed Goose (*Anser fabalis brachyrhynchus*). – Danish Review of Game Biology 6 (3): 1–12.
- FOG, M. 1972: Status for Knortegåsen (*Branta bernicla*). – Vildtbiologisk Station, Kalø, 105 pp.
- KUMARI, E. 1971: Passage of the Barnacle Goose through the Baltic area. – Wildfowl 22: 35–43.
- LIND, H. 1956: Gæssenes træk til og fra Tipperne. – Dansk orn. Foren. Tidsskr. 50: 90–124.
- MELTOFTE, H., S. PIHL & B.M. SØRENSEN 1972: Efterårstrækket af vadefugle (*Charadrii*) ved Blåvandshuk 1963–1971. – Dansk orn. Foren. Tidsskr. 66: 63–69.
- OGILVIE, M.A. & G.V.T. MATTHEWS 1969: Brent Geese, mudflats and Man. – Wildfowl 20: 119–125.
- SALOMONSEN, F. 1958: The present Status of the Brent Goose (*Branta bernicla* (L.)) in Western Europe. – Vidensk. Medd. Dansk Naturh. Foren. 120: 43–80.

Manuskriptet modtaget 3. november 1972

Forfatterens adresse:  
Ericavej 32, 2820 Gentofte