

# Rapport fra Sjældenhedsudvalget for 1974

ERIK HANSEN OG BENT PORS NIELSEN

(With an English summary: Report of the rarities committee for 1974)

## INDLEDNING

Sjældenhedsudvalget bringer herved sin årlige rapport over de forekomster af sjældnere arter, der i løbet af 1974 har været forelagt udvalget og er blevet godkendte.

Udvalget har ialt behandlet 91 sager, hvoraf de 57 er godkendte, hvilket svarer til ca. 63%, og som stemmer overens med forrige års godkendelsesprocent.

Som følge af invasion af Spurveugle *Glaucidium passerinum* i vinterhalvåret 1974/75 er der modtaget 5 meddelelser om iagttagelse af denne art, alle fra det nordøstlige Sjælland. Hertil kommer yderligere et antal, som først er kommet udvalget i hænde i 1975, og som vil blive bragt i næste årsrapport. Såfremt man ønsker et samlet billede over forekomsten af Spurveugle må rapporterne for de to respektive år sammenholdes.

For første gang i udvalgets historie er der ingen nye arter for landet i denne årsrapport, hvorimod der foreligger en ny yngleforekomst, nemlig af Hvinand *Bucephala clangula* fra Sønderjylland i 1972.

Da det har vist sig, at bestemmelse af Islom *Gavia immer* og Hvidnæbbet Lom *Gavia adamsii* volder større vanskeligheder end oprindeligt antaget, er Islommen påny optaget på listen over de arter, der kræves forelagt udvalget, forinden offentliggørelse kan finde sted. I den forbindelse henvises til to artikler i Feltornithologen 1 - 75 side 22 Jens Kirkeby og Jørn Vestergård Jensen: »Feltbestemmelse af Islom og Hvidnæbbet Lom« og i samme nummer side 26 Jens B. Bruun og Steen Christensen: »Identifikation af Islom - Hvidnæbbet Lom«.

Med hensyn til vejledning vedrørende indsendelse af beskrivelser m.v. henvises til de foregående årsrapporter, se litteraturlisten. Færøske og grønlandske forekomster er samlet bagest i listen.

Når intet andet er anført, gælder meddelelsen én fugl. Et + betyder skudt og et x dødfunden fugl. Regionsinddelingen fremgår af fig 1.

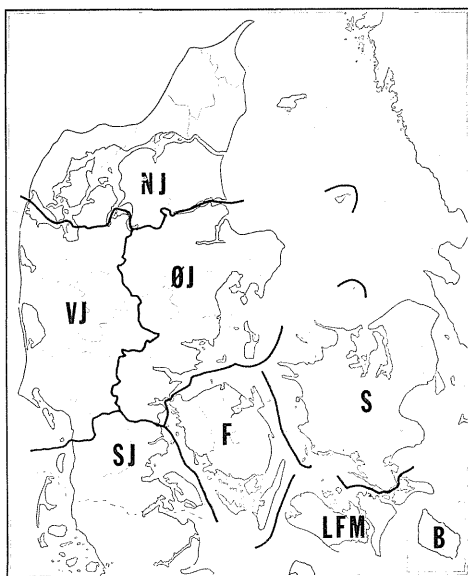


Fig. 1. Regionsinddelingen af Danmark

### Hvidnæbbet Lom *Gavia adamsii*

1973: 18.10., Hanstholm (NJ), sommerdragt, K. Malling Olsen. - 20.10., Løkken (NJ), Henrik Wejding.

1974: 8.4., Sangstrup Klit, Djursland (ØJ), Tove Skødt og S. Kjærlund Rasmussen. - 14.8., Hirsholmene (NJ), fotografert i sommerdragt, Karsten Nørgård og Hans Jessen Hansen.

### Nordisk Lappedykker *Podiceps auritus*

1973: 3.6., Hov Vig, Rørvig (S), ad. i sommerdragt, E. Vikkelsø Rasmussen.

Sommerforekomster er meget usædvanlige.

### Topskarv *Phalacrocorax aristotelis*

1973: 11.6., Christiansø (B), juv. på Østerskær, N.E. Franzmann og Stefan Pihl.

Usædvanligt tidspunkt og lokalitet.

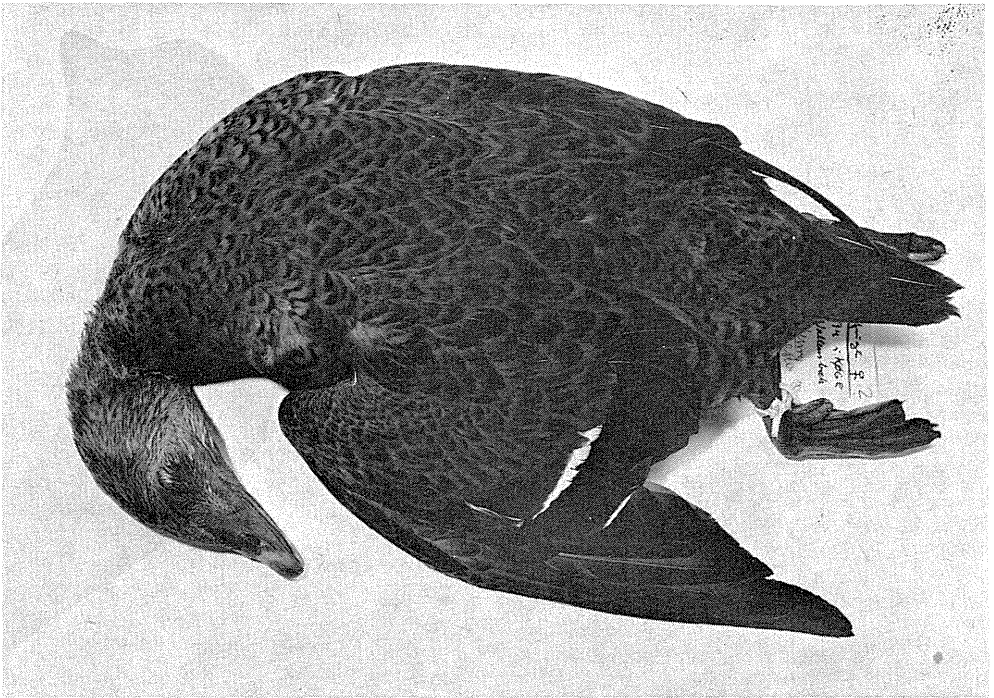


Fig. 2. Den skudte Kongeederfugl ♀ fra Køge Bugt. Bemærk hovedprofilen og den karakteristiske tegning på småfjersdragten. Foto Freddy Jensen.

*The shot Somateria spectabilis from Køge Bay. Note head profile and the characteristic black patterned coverts.*

Sølvhejre *Egretta alba*

1973: 27.9., Christiansø (B), B. Møller Sørensen.

1974: 16.11., Køge Bugt udfor Vallensbæk (S), ♀ skudt af lokal jæger, se fig. 2, Freddy Jensen.

Nathejre *Nycticorax nycticorax*

1973: 3.6., Hundsemyr (B), subad., Hans Peter Stange.

Stor Skrigeørn *Aquila clanga*

1973: 13.4. og 27.4., Christiansø (B), 2 overflyvende mod NE, Stefan Pihl og N.E. Franzmann.

Dværggås *Anser erythropus*

1973: 24.9., Christiansø (B), 3 ad., B. Møller Sørensen.

Ubest. skrigeørn *Aquila clanga/pomarina*

1973: 11.9. og 27.9., 2 overflyvende mod S-SSW, B. Møller Sørensen.

1974: 1.1., Saltbækvig (S), Tim Andersen.

Hvinand *Bucephala clangula*

1972: 24.8., Gråsten Sø (SJ), ♀ med halvstor, endnu ikke flyvedygtig unge, Jesper Madsen.

Steppehøg *Circus macrourus*

1973: 3.10., Christiansø (B), ♂ ad., B. Møller Sørensen.

Første danske ynglefund. Der findes en lille bestand i Slesvig-Holsten.

Damklire *Tringa stagnatilis*

1973: 9.9., Odsherred (S), Carsten Murrmann og Poul Stjernø.

Stellersand *Polysticta stelleri*

1973: 30.11., Christiansø (B), ♂ i pragtdragt, B. Møller Sørensen.

Sorthovedet Måge *Larus melanocephalus*

1973: 22. - 29.5., Nyord, Møn (LFM), par i fuld sommerdragt i koloni af Stormmåge *Larus canus*, P. Shiermacher Hansen. - 29. - 30.7. og 4. - 6.8., Blåvand (VJ), 4 observationer af 2 for-

Kongeederfugl *Somateria spectabilis*

1973: 27.12., Ølsemagle Strand (S), ♂ ad., Tim Andersen.

skellige fugle i sommerdragt, B. Møller Sørensen.

1974: 3.2., Avedøre Holme (S), ad. i vinterdragt, Tim Andersen. — 16.3., Aflandshage, Amager (S), juv., Johnny Pedersen. — 3.5., Det inddæmmede Areal, Amager (S), 2 ad. kredsende og ivrigt skrigende over koloni af Stormmåge *Larus canus*, L. Halling Sørensen.

Parret på Nyord i 1973 viste yngleadfærd som f.eks. parring og territoriehævdelse.

Hvidvinget Terne *Chlidonias leucoptera*

1974: 29.5., Busemarke Sø (LFM), Peter Moesgård. — 23.-28.8., Ølseماغle Revle (S), juv., Tim Andersen.

Spurveugle *Glaucidium passerinum*

1974: 8.11., Upperslev Mose (S), Jørgen Thomsen. — 10.11., Teglstrup Hegn (S), J.A. Guildal. — 25.12., Mølleåen, Lyngby (S), U. Pedersen-Bjerregård. — 30.12., Kongelunden, Amager (S), Torben Jensen.

1975: 14.1., Kongelunden, Amager (S), formentlig samme eksemplar som ovenstående, Steen Christensen.

Flere iagttagelser fra samme vinter følger i næste årsliste. Invasionen denne vinter var den hidtil største i Danmark. I Skåne var invasionen dog af langt større dimensioner (Källander 1975).

Alpesejler *Apus melba*

1974: 5.-10.9., Stubshage, Falster (LFM), H. Anker Nielsen. — 23.9., Korsør (S), Villy E. Jensen. — 26.9., Korsør (S), F.O. Niemann.

Måske samme fugl i alle tre tilfælde.

Sydlig Nattergal *Luscinia megarhynchos*

1973: 15.5., Christiansø (B), ringm., N.E. Franzmann og Stefan Pihl. — 19.5.-6.6., Ertebjerg, Als (SJ), syng. hver aften i perioden, sangen optaget på bånd, Bjarne Golles.

Flodsanger *Locustella fluviatilis*

1973: 21.5., Christiansø (B), ringm., Stefan Pihl og N.E. Franzmann.

1974: 4.9., Amager Fælled (S), juv. ringm., Thorkild Michaelsen.

Lundsanger *Phylloscopus trochiloides*

1973: 31.5.-4.6., Christiansø (B), 6-8 stk. set i løbet af perioden og hørt syngende, heraf 1 fanget og ringmærket, N.E.



Fig. 3. Spurveuglen optrådte invasionsagtigt i vinteren 74/75, dog var den i Danmark fåtallig i forhold til Skåne. Foto Hans N. Lind.

*The Pygmy Owl Glaucidium passerinum was seen in many places of eastern Denmark during the winter 74/75, however, it was much more numerous in southern Sweden. More Danish records will follow in the next report.*

Franzmann og Stefan pihl. — 9.6.-18.6., Stevelen, Gudhjem (B), syng. i hele perioden, H.P. Stange. — 13.6.-15.6., Salene (B), syng. i hele perioden, H.P. Stange.

Hvidbrynet Løvsanger *Phylloscopus inornatus*

1973: 15.10., Holmsland Klit (VJ), Sv. E. Petersen. — 23.10., Christiansø (B), ringm., B. Møller Sørensen.

Hvidhalset Fluesnapper *Ficedula albicollis*

1973: 4.5., Ølene (B), ♂, H.P. Stange. — 5.5., Skagen (NJ), ♂, Orla Balslev og Bjarne Bertel.

Alpejernspurv *Prunella collaris*

1973: 15.4., Christiansø (B), fotograferet, Stefan Pihl og N.E. Franzmann.

Tredie danske forekomst. De foregående har været fra Gilbjerg hoved 24. april og Chri-



Fig. 4. Strømanden fra Thorshavn, den 1. marts 1972. Foto Andreas Reinert.  
*The Harlequin Duck Histrionicus histrionicus from the Faeroes, 1st March 1972.*

stiansø 2. - 18. maj. I maj 73 blev den også iagttaget på Uttklippan ved Blekinges sydkyst (altså ikke langt fra Christiansø). Fra Ottenby på Øland har der været 4 i maj-juni siden 1961. Alle disse forekomster om foråret ved Østersøen tyder på, at det har været fugle af den bøhmiske bestand, som er trækfugle, mens arten er standfugl i Alperne.

Storpiber *Anthus novaeseelandiae*

1974: 17.9., Blåvand (VJ), Bent Jürgensen.  
 — 29.9., Korshage, Rørvig (S), E. Vikkelsø Rasmussen. — 15.10., Utterslev Mose (S), L. Nørgård Andersen.

Rødhovedet Tornskade *Lanius senator*

1973: 9.5., Agger Tange, Thy (NJ), 1 fotografet, Jesper Plambech.  
 1974: 31.5., Christiansø (B), ♀, N.E. Franzmann og J. Rabøl.

Hætteværling *Emberiza melanocephala*

1973: 29.5., Skagen (NJ), ♂, Orla Balslev og Bjarne Bertel.

Måske undsluppen burfugl.

Brunhovedet Værbling *Emberiza bruniceps*  
 1974: 22.7., Viborg (ØJ), ♂ fotografet, Steen Frandsen.

Sandsynligvis undsluppen burfugl.

Dværgværbling *Emberiza pusilla*

1974: 22.5., Hjelm (ØJ), ringm., Kjeld Hansen.

FÆRØERNE OG GRØNLAND

Sodfarvet Skråpe *Puffinus griseus*

1973: 16.8. og 19.8., Farvandet udfor Frederikshåb, Vestgrønland, 2 enkelt-iagttagelser med 15 sømils afstand, den første sås i flok med 8 Storskråper *Puffinus gravis*.

Strømand *Histrionicus histrionicus*

1972: 1.3., Thorshavn, Færøerne, ♂ ad. i pragtdragt, se fig. 4, Sven Bødker.

Rødflanket Skovsanger *Dendroica pennsylvanica*

1974: 12.9., Sydprøven, Grønland, Stefan Pihl.

## ENGLISH SUMMARY

**Report of the rarities committee for 1974**

The annual report deals with 91 records treated during 1974, 57 of which were approved. This is roughly the same percentage of approved records as usual.

In 1974 there were no new species to Denmark, but the Goldeneye *Bucephala clangula* was found breeding for the first time. In the autumn there was a great immigration of Pygmy Owls *Glaucidium passerinum*, the largest immigration ever in Denmark, however, much smaller than that of southern Sweden.

## LITTERATUR

Andersen, Tim; Jens B. Bruun og Bent Pors Nielsen 1973: Rapport fra Sjældenhedsudvalget for 1972. — Dansk Orn. Foren. Tidsskr. 67, 139-144.

Bruun, Jens B., J. Ramsøe Jacobsen, Erik Kramshøj og Bent Pors Nielsen 1972: — Rapport fra Sjældenhedsudvalget for 1971. — Dansk Orn. Foren. Tidsskr. 66, 123 - 131.

Bruun, Jens B., og Steen Christensen 1975: — Identifikation af Islom — Hvidnæbbet Lom. — Feltornithologen 17, 26 - 29.

Dyck, Jan; J. Ramsøe Jacobsen, Erik Kramshøj og Jørgen Rabøl 1970: — Rapport fra Sjældenhedsudvalget med oversigt over godkendte forekomster 1965 - 69. — Dansk Orn. Foren. Tidsskr. 64, 126 - 151.

Hansen, Erik; Per Schiermacher Hansen og Bent Pors Nielsen 1974: — Rapport fra Sjældenhedsudvalget for 1973. — Dansk Orn. Foren. Tidsskr. 68, 138 - 144.

Jacobsen, J. Ramsøe, B. Pors Nielsen og J. Rabøl 1971: — Rapport fra Sjældenhedsudvalget for 1970. — Dansk Orn. Foren. Tidsskr. 65, 133 - 139.

Kirkeby, Jens og Jørn Vestergård Jensen 1975: Feltbestemmelse af Islom og Hvidnæbbet Lom. — Feltornithologen 17, 22 - 25.

Källander, Hans, 1975: — Invasionen av sparvuggla *Glaucidium passerinum* i Skåne hösten 1974. Anser 14, 183 - 190.

Manuskriptet modtaget 1. august 1975

Forfatternes adresser:

EH, Zoologisk Museum  
Universitetsparken 15  
2100 Kbh. Ø.

BPN, Brydes Allé 28/338  
2300 Kbh. S.