

# En analyse af ynglefuglefaunaens sammensætning på Sejerø

STEN ASBIRK

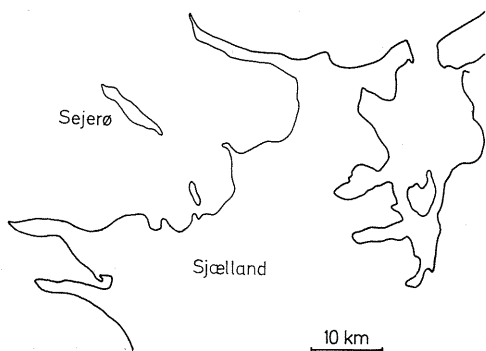
(With an English summary: An analysis of the composition of the breeding bird fauna on the Danish island Sejerø)

## INDLEDNING

I forbindelse med en rundrejse i 1971 til en række danske øer primært for at optælle den danske ynglebestand af Tejst *Cephus grylle*, blev jeg opmærksom på nogle specielle træk i sammensætningen af øernes fuglefaunaer, som bl. a. kunne skyldes deres mere eller mindre isolerede beliggenhed. Særligt bemærkelsesværdige var forholdene på Sejerø, og jeg besluttede derfor at undersøge fuglefaunaen på denne ø grundigere. Jeg vil gerne her rette en tak til Statens naturfrednings- og landskabskonsulent for økonomisk støtte til rundrejsen i 1971.

## BESKRIVELSE AF SEJERØ

Øens koordinater er 55° 53'N, 11° 09'Ø. Den ligger i Sejerøbugten mellem Sjællands Odde og Røsnæs 9,0 km fra nærmeste punkt på Sjælland. Øen er 12 km lang og ca. 1 1/2 km bred. Dens areal er 1237 ha, hvoraf 80% er



Sejerøs beliggenhed i forhold til Sjælland.  
*Sejerø's position in relation to Zealand.*

opdyrket og kun 20% ligger hen som udyrkede arealer. Skov findes ikke på øen udover en lille fyrreplantage nær Mastrup. På øens nordvestlige del findes en del levende hegn. Små vandhuller og gadekær findes flere steder på øen, og vest for Sejerby findes et kompleks af små vandhuller kaldet »Mosen«. Øen består af to rækker morænebakker forbundet med marint forland, men kun på øens sydøstlige del findes et større strandengsområde, ligesom der her findes et mindre lyngbevokset areal på nogle få ha. Morænebakkerne er vegetationsdækkede på sydvestkysten, men på nordøstkysten er der dannet nøgne lerklinter ved havets erosion, først og fremmest ved Skagelse Huk og Lindehoved. Bebyggelsen består af 5 landsbyer og knap 150 gårde eller huse. Desuden er der 5 sommerhusområder på øen.

## MATERIALE

Indsamlingen af materialet til nærværende undersøgelse er sket ved besøg på øen i følgende perioder: 5. - 8. maj 1966, 8. - 9. maj 1971, 23. - 29. juni 1971, 7. - 8. august 1971 og 18. - 20. maj 1973. Alle dele og biotoper på øen er gennemgået i samtlige år, og desuden har Johannes Bang, Sigurd Bruhn, Hans og Birgit Frederiksen samt Erik Hansen givet yderligere oplysninger, for hvilke jeg hermed takker. I littaguren foreligger kun få artikler om Sejerøs fugleliv, væsentligst Friis (1926 - 28) og Seiersen (1938).

## YNGLEFUGLE

En oversigt over Sejerøs ynglefugle med angivelse af deres relative hyppighed findes i tabel 1. I det følgende gives derfor kun en kort omtale af de vigtigere arter.

art	uregel-	fåtal-	ret	alm.	meget
<u>species</u>	<u>mæssig</u>	<u>lig</u>	<u>alm.</u>	<u>common</u>	<u>alm.</u>
	<u>irregu-</u>	<u>uncom-</u>	<u>rather</u>		<u>very</u>
	<u>lar</u>	<u>mon</u>	<u>common</u>		<u>common</u>
Cygnus olor		x			
Tadorna tadorna				x	
Anas platyrhynchos		x			
A. querquedula	x				
Somateria mollissima		x			
Mergus serrator			x		
Falco tinnunculus	x				
Phasianus colchicus				x	
Gallinula chloropus		x			
Fulica atra		x			
Haematopus ostralegus					x
Vanellus vanellus		x			
Charadrius hiaticula		x			
Gallinago gallinago	x				
Tringa totanus		x			
Larus argentatus		x			
L. canus					x
Cepphus grylle			x		
Streptopelia decaocto		x			
Columba palumbus		x			
Cuculus canorus		x			
Dendrocopos major	x				
Alauda arvensis					x
Hirundo rustica				x	
Delichon urbica		x			
Riparia riparia					x
Corvus corone cornix	x				
Parus major		x			
Troglodytes troglodytes	x				
Turdus philomelos			x		
T. merula			x		
Oenanthe oenanthe		x			
Saxicola rubetra	x				
Erithacus rubecula	x				
Acrocephalus scirpaceus		x			
A. palustris		x			
A. schoenobaenus		x			
Hippolais icterina			x		
Sylvia atricapilla	x				
S. borin		x			
S. communis			x		
S. curruca		x			
Phylloscopus trochilus		x			
Prunella modularis		x			
Anthus pratensis		x			
Motacilla alba		x			
Lanius collurio		x			
Sturnus vulgaris					x
Carduelis chloris		x			
C. carduelis	x				
C. spinus	x				
C. cannabina				x	
Fringilla coelebs		x			
Emberiza calandra					x
E. schoeniclus		x			
Passer domesticus					x
P. montanus		x			

Tabel 1. Oversigt over Sejerøs ynglefugle.  
*The breeding birds of Sejerø.*

### **Ederfugl** *Somateria mollissima*

I 1973 fandtes en rede med 6 æg (forladt iflg. lokalbefolkningen) midt på nordøstkysten af øen, og samme år fandtes desuden en rede med rester af de klækkede æg lidt syd for fyret 3 m oppe på en græsskråning og mellem reder af Stormmåge *Larus canus*. Arten har ellers ikke ynglet på øen i nyere tid, men Joensen (1973) nævner, »at der indtil omkring 1900 var en koloni ved Sejerø«.

### **Sølvmåge** *Larus argentatus*

Højest 5 ynglepar på øen i 1971. I 1973 var bestanden gået frem til i alt 11 par. Arten nævnes af Friis (*op. cit.*) uden kommentarer, og Seiersen (*op. cit.*) omtaler den ikke som ynglende.

### **Stormmåge** *Larus canus*

Talrig ynglefugl langs stranden. I 1971 optaltes i alt 400 reder på nordøstkysten fordelt på 11 kolonier af følgende størrelser: 3 (3 kolonier), 5, 10, 21, 22, 29, 41, 62 og ca. 200. På sydvestkysten optaltes samme år i alt 195

reder fordelt på 5 kolonier med henholdsvis 26, 30, 37, 50 og 52 reder. I Mosen fandtes desuden ca. 15 Stormmågere, således at det samlede antal ynglepar for 1971 blev ca. 600 par. I 1973 optaltes ca. 550 reder i alt. Seiersen (*op. cit.*) angiver, at der i 1938 ynglede ca. 700 par, men han har tilsyneladende ikke været på den nordvestligste halvdel af sydvestkysten, hvorfor det opgivne tal måske er noget i underkanten.

### **Tejst** *Cephus grylle*

Sejerø har gennem lang tid været kendt som en af Tejstens faste ynglepladser i Danmark. Kjærbølling (1852 og 1877) nævner dog ikke Sejerø som ynglested, men det skyldes sandsynligvis manglende kendskab til øens fugleliv. Friis (*op. cit.*) fandt i 1923 ca. 45 par ynglende, og det samme antal fandt Seiersen (*op. cit.*) i 1938. Siden da er arten imidlertid gået betydeligt tilbage, idet totalbestanden i 1957 sammenstillet af oplysninger fra Bjarnov (1958) og J. Bang udgjorde 32 par, og i 1967 kun 13 par. I perioden 1971 - 75 synes bestanden dog at holde sig konstant på ca. 25 par (tabel 2). Af tabel 2 fremgår også fordelingen af parrene på de 6 forskellige ynglesteder, som alle er nøgne klinger på øens nordøstkyst.

Tejsternes yngleplads i den nøgne klint Lindehoved.

*Lindehoved; a breeding locality of the Black Guillemot.*





3 redehuller af Tejst i den kun 2 m høje Svaleklint.

*Three nesting burrows of the Black Guillemot in the cliff Svaleklint (height only 2 m).*

#### **Tyrkerdue** *Streptopelia decaocto*

Yngler fåtalligt i Kongstrup og Sejerby samt ved enkelte gårde. Rede set ved Pedersbjærg. Da øens bestand givetvis stammer fra Sjælland, hvortil arten først indvandrede i 1957 (Løppenthin 1967), har Tyrkerduen sikkert først etableret sig på Sejerø omkring 1970, idet Bang (1969) heller ikke nævner arten fra Sejerø.

#### **Gråspurv** *Passer domesticus*

Meget talrig ynglefugl overalt på øen. Rederne anbringes alle de sædvanlige steder på og i huse, men desuden i redekasser, frit i træerne og i Tejste- og Digesvalehuller. Redebygning frit i træernes grene er meget almindelig, både i landsbyerne og langt fra nærmeste hus i de forblæste tjørne på havskrænterne. Rederne anbringes oftest nogle meter over jorden, men en enkelt fandtes i kun 1 meters højde. Gråspurvene bygger både enkeltvis og kolonivis i træerne (største koloni var på 16 reder), og rederne bygges både i løvtræer og grantræer. Friis (*op. cit.*) fortæller, at et par Gråspurve endog havde bygget rede i en skibsmast, ligesom både han og Seiersen (*op. cit.*) omtaler den hyppige redebygning frit i træerne. Friis (*op. cit.*)

nævner desuden, at der var hønsehuse og høns overalt på øen, men især langs stranden. Det er sikkert tilstedeværelsen af disse mange hønsehuse, som har skabt mulighed for Gråspurvne til at udbrede sig overalt på øen.

#### DISKUSSION

Sejerøs fuglefauna er karakteristisk ved en ret høj grad af artsfattigdom, hvilket til dels skyldes mangel på velegnede ynglebiotoper. En række arter mangler dog helt som ynglefugle på øen, til trods for at deres biotopkrav skulle være opfyldt. Det drejer sig om Agerhøne *Perdix perdix*, Natugle *Strix aluco*, Allike *Corvus monedula*, Husskade *Pica pica*, Blåmejse *Parus caeruleus*, Rødstjert *Phoenicurus phoenicurus* og Gulspurv *Emberiza citrinella*. Endvidere er følgende arter meget ustadigt forekommende eller meget dårligt dokumenteret som ynglefugle, til trods for at gode ynglebiotoper findes på Sejerø: Tårnfalk *Falco tinnunculus*, Stor flagspætte *Dendrocopos major*, Gråkrage *Corvus corone cornix*, Gærdesmutte *Troglodytes troglodytes*, Bynkefugl *Saxicola rubetra*, Rødhals *Erethacus rubecula*, Munk *Sylvia atricapilla* og Gul vip-

Tabel 2. Antal ynglepar af Tejst på Sejerø.  
*The number of breeding pairs of Black Guillemot at the 6 breeding sites on Sejerø.*

År Year	Lindehoved	Skagelse Huk	Svaleklint	Skelbjerg	Elmebjerg	Stenkistehøj	Total	Kilde Author
1923	25	20					45	Friis 1928
1938	24-26	19-20					43-46	Seiersen 1938
1955	20	?					?	J. Bang
1957	29	2	1				32	J. Bang, Bjarnov 1958
1958	28	?	?				28	J. Bang
1959	13	?	1				?	J. Bang
1962	17	?	?				?	J. Bang
1964	6	2	3	4	0	0	15	Bang 1968
1965	3	4	2	1	0	4	14	J. Bang
1967	8	4	0	0	0	1	13	J. Bang
1971	11-15	4-5	1	0	0	0	16-21	Asbirk, B.&H. Frederiksen
1972	18-25	2	?	?	?	?	20-25	E. Hansen, Frederiksen
1973	15-21	4	3	0	0	0	22-28	Asbirk, Frederiksen
1974	19	4	1	0	0	0	24	B.&H. Frederiksen
1975	22	1	1	0	0	0	24	B.&H. Frederiksen

stjert *Motacilla flava*. Af disse 15 arter er det bemærkelsesværdigt, at de 8 er standfugle (jvnf. Salomonsen 1967). En standfugls muligheder for at kolonisere en ø er stærkt afhængige af øens isoleringsgrad, dvs. afstand til nærmeste fastland, idet standfuglene ikke foretager trækbevægelser af længere udstrækning og sjældent eller aldrig flyver ud over større havstrækninger.

For en række arters vedkommende øges kolonisationsmulighederne dog derved, at bestandene i det øvrige Skandinavien er invasionsfugle (Stor Flagspætte) eller trækfugle (Blåmejse, Gulspurv, Gråkrage og Gærdesmutte), som hvert år trækker igennem Danmark eller overvintrer her (jvnf. Salomonsen 1967). Årsagen til at disse arter imidlertid ikke formår at etablere sig på bestemte øer, kan skyldes konkurrence fra andre arter. Øens størrelse er af betydning i denne sammenhæng, idet der vil være tendens til større interspecifik konkurrence, jo mindre arealet eller rettere ynglebiotopen er (Lack 1969).

Dette ses tydeligst i det forhold, at Gulspurven ikke findes ynglende på Sejerø. Den isolerede beliggenhed kan ikke alene være årsagen hertil, da arten forekommer på langt mere isolerede øer som Læsø (Johansen 1963) og Anholt (Hørring 1936) samt på Endelave (Asbirk 1972b) med samme isolationsgrad og størrelse som Sejerø. På Sejerø findes mange gode ynglehabitater for Gulspurv, og det undrede mig i begyndelsen meget, at arten ikke fandtes på øen. Ser man imidlertid på udbredelsen og hyppigheden af

de arter, som kunne tænkes at konkurrere med Gulspurven, finder man, at netop på Sejerø er Gråspurven uhyre talrig og findes udbredt overalt på øen. Som tidligere nævnt skyldes Gråspurvens vide udbredelse på Sejerø det lige så udbredte hønsehøld på øen, idet Gråspurvene lever højt på affaldskornet i hønsegårdene. Endvidere yngler Gråspurvene meget hyppigt frit i træer og krat på øen, hvilket sikkert er muligjort på grund af mangel på prædatorer i form af bl. a. Spurvehøg, Gråkrage, Husskade og Allike. Disse forhold tolker jeg således, at Gråspurven på Sejerø ser ud til at optræde som vikarierende art for Gulspurven. Lignende forhold gør sig formodentlig også gældende på Omø i Storebælt (se oplysninger i Bruun 1963, Friis 1928 og Pihl & Sørensen 1972).

For de andre manglende arters vedkommende er det formodentlig Sejerøs isolerede beliggenhed, der afgør den manglende forekomst af f. eks. Agerhøne, som næppe forekommer naturligt (dvs. ikke udsat i jagtøjemed) på nogen dansk ø. Det samme gælder Natugle, som dog findes på nogle danske øer (Friis *op. cit.*, Jespersen 1937 og Bang 1972), men alle (undtagen Læsø) i kortere afstand fra fastlandet end Sejerø. Husskaden forekommer på Endelave (Asbirk 1972b) med samme isoleringsgrad og på Samsø (Lassen og Asmussen 1965), Læsø (Johansen *op. cit.*) og Bornholm (Gensbøl et al. 1973), som ligger endnu mere isolerede. Denne art er dog kendt for at kunne lade sig rive med på træk ud over havet af andre kragefugle (Asbirk 1972a).



En næsten flyvefærdig Tejstunge i et kun ca. 30 cm dybt redehul i Skagelse Huk.

*A large Black Guillemot nestling in its nesting burrow at Skagelse Huk; the burrow is only 30 cm deep.*

For de manglende trækfuglearters vedkommende spiller øens isolation næppe nogen større rolle, da så godt som alle arter trækfugle må formodes at passere Sejerø under trækket eller i hvert fald har mulighed derfor. At de så alligevel ikke findes ynglende på øen trods gode biotopforhold, kan ikke forklares ud fra nærværende undersøgelse. Dertil kræves nøjere økologiske undersøgelser.

#### ENGLISH SUMMARY

#### **An analysis of the composition of the breeding bird fauna on the Danish island Sejerø.**

The position of Sejerø is 55° 53' N, 11° 09' E. The distance between the island and Zealand is 9.0 km.

The island is 12 by 1½ km large, with an area of 1237 hectares. 80% of the island is cultivated, and the other areas are mainly meadows, but a little pine plantation is also found.

Information about breeding birds has been collected during five visits in 1966, 1971 and 1973.

It is remarkable that a number of common Danish breeding birds are absent from the island, even when their breeding habitats seem to be available. Among the absent bird species are *Perdix perdix*, *Strix aluco*, *Corvus monedula*, *Pica pica*, *Parus caeruleus*, *Phoenicurus phoenicurus*, *Emberiza citrinella*, *Falco tinnunculus*, *Dendrocopos major*, *Corvus corone* and *Troglodytes troglodytes*. Of these species eight are resident birds in Denmark, and the isolated position of the island may explain their absence, although some of the species occur on other, more isolated Danish islands.

In the case of *Emberiza citrinella* the author suggests that this species has not been able to establish itself on the island because of interspecific competition with *Passer domesticus*. The latter species has been so much favoured by the widespread poultry farming all over the island, and by the absence of potential predators such as *Accipiter nisus*, *Corvus corone*, *Corvus monedula* and *Pica pica*, that it has been able to disperse to all parts of the island, where it breeds freely in the trees and scrubs just as often as in the houses and farms.

#### LITTERATUR

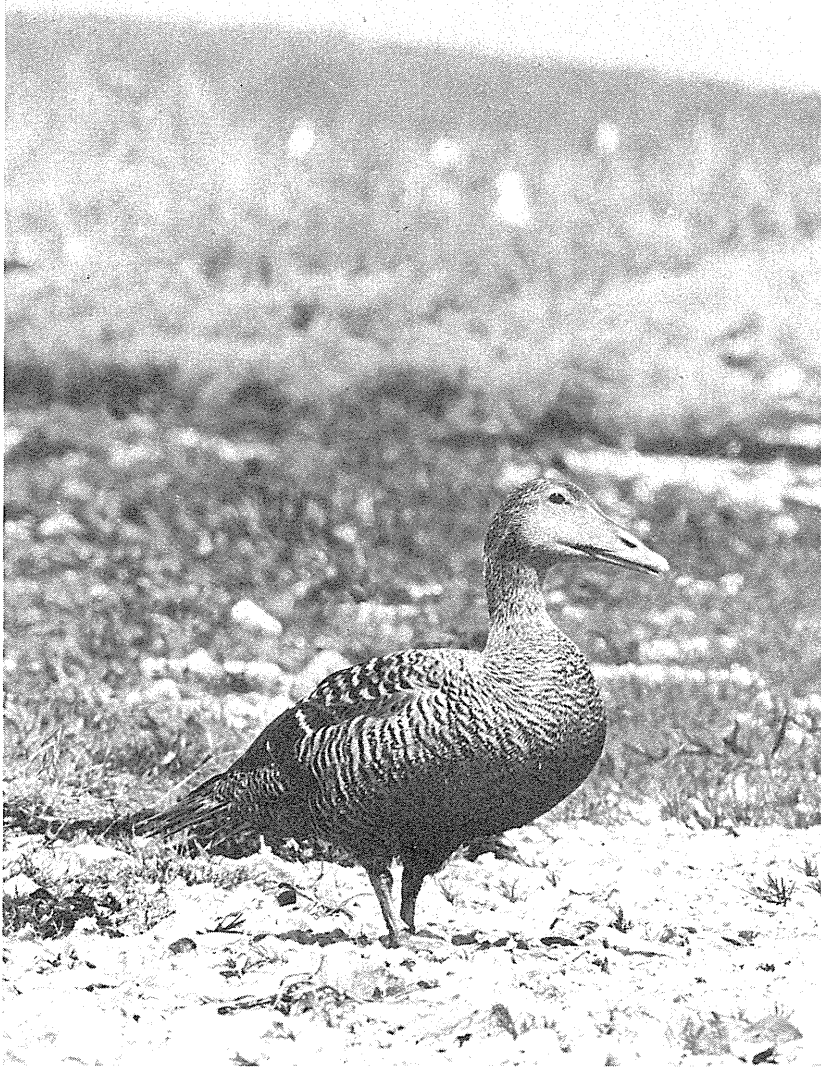
- Asbirk, S., 1972 a: Ringmærkningsresultater for Husskade. — *Natur* 13: 55-58.
- Asbirk, S., 1972 b: Sommerlejren på Endelave 1972. — *Natur* 13: 87-93.
- Bang, J., 1968: Tejsterne på Sejerø. — *Danske Fugle* 20: 13-14.
- Bang, J., 1969: Tyrkerduens udbredelse i Danmark. — *Danske Fugle* 21: 63-87.
- Bang, J., 1972: Nogle oplysninger om Natugleforekomst i Danmark 1960-1972. — *Danske Fugle* 24: 169-180.
- Bjarnov, N., 1958: Iagttagelser over ynglende Tejster på Sejerø 1957. — *Dansk orn. Foren. Tidsskr.* 52: 79-81.
- Bruun, B., 1963: Agersø og Omø. — *Feltornithologen* 5: 131-134.
- Friis, A., 1926-28: De danskes Øer. — København.
- Génsbøl, B. m. fl., 1973: Bornholms fugle. — København.
- Hørring, R., 1936: Ornithologiske Iagttagelser på Anholt. — *Dansk orn. Foren. Tidsskr.* 30: 214-220.
- Jespersen, P., 1937: De forskellige uglers udbredelse og forekomst i Danmark. I. Ynglende arter. — *Dansk orn. Foren. Tidsskr.* 31: 98-128.
- Joensen, A.H., 1973: Ederfuglen som ynglefugl i Danmark. — *Vildtbiologisk Station*.
- Johansen, H., 1963: Foreløbig liste over fuglene på Læsø. — *Dansk orn. Foren. Tidsskr.* 57: 143-154.

- Kjærboølling, N., 1852: Danmarks Fugle. — Kjøbenhavn.
- Kjærboølling, N., 1875 - 77: Skandnaviens Fugle. — Kjøbenhavn.
- Lack, D., 1969: The number of bird species on islands. — Bird Study 16: 193 - 209.
- Lassen, E. og J.P. Asmussen, 1965: Ornithologiske optegnelser fra Samsø. — Flora og Fauna 71: 158 - 161.
- Løppenthin, B., 1967: Danske ynglefugle i fortid og nutid. — Odense.
- Pihl, S. og B.M. Sørensen, 1972: Fugle. I »En naturhistorisk undersøgelse af Omø i Storebælt«. — Danske Naturlokaliteter nr. 5. Kjøbenhavn.

- Salomonsen, F., 1967: Fugletrækket og dets gåder. — Kjøbenhavn.
- Seiersen, B., 1938: Ornithologiske Undersøgelser på Sejerø. — Dansk orn. Foren. Tidsskr. 32: 84 - 88.

Manuskriptet modtaget 17. september 1975

Forfatterens adresse:  
Zoologisk Museum  
Universitetsparken 15  
2100 Kjøbenhavn Ø.



Ederfugl. Foto: Morten Strange  
*Eider*