

Ornithologiske observationer i Germania Land, Nordøstgrønland, 1975

HANS MELTOFTE

(With an English summary: Ornithological observations in Germania Land, Northeast Greenland, 1975)

INDLEDNING

I perioden 19. marts til 8. september 1975 var jeg ansat på Danmarkshavn Vejrstation (76.46 N, 18.46 W) i det sydlige Germania Land (Fig. 1). Fra april 1969 til april 1971 arbejdede jeg ligeledes på denne vejrstation, og en større rapport over observationerne i denne periode er tidligere publiceret (Meltøfte 1975). Jeg skal derfor ikke her atter opstille en status over fuglefaunaen i området, men nøjes med at nævne de observationer som adskiller sig fra, eller supplerer de tidligere publicerede. Hovedopgaven dette år var en undersøgelse af vadefuglebestanden i et udvalgt område omkring vejrstationen (se Fig. 3), og da resultaterne herfra vil blive publiceret særskilt, nævnes disse arter kun i gennemgangen.

Danmarkshavn Vejrstation har en besætning på tolv mand, og er sammen med Mestersvig, Daneborg og Station Nord den eneste beboelse i højarktisk Grønland mellem Scoresbysund og Thule (Qânâq). Af tidligere ornithologiske rapporter fra området findes foruden min kun en af A. L. V. Manniche (1910), som var her med Danmark-Ekspeditionen 1906-08, og en af Alwin Pedersen (1942), som boede et år på Hvalrosodden i forbindelse med Dansk Nordøstgrønlands Expedition 1938-39.

En del observationer fra 1972, -73, -74 og -76 er medtaget, og mine kolleger på vejrstationen, især Knud Fischer og Ulrik Capito, takkes herfor, samt for mange supplerende iagttagelser under mit ophold. Indledningsvis gives for hver art en kort karakteristik af dens status i området, overvejende efter min forrige rapport. Systematik følger Salomonsen (1967). Aldersangivelserne følger kalenderåret: 1. års er klækningsår o.s.v. Alle tidsangivelser er lokaltid, d.v.s. en time efter GMT.

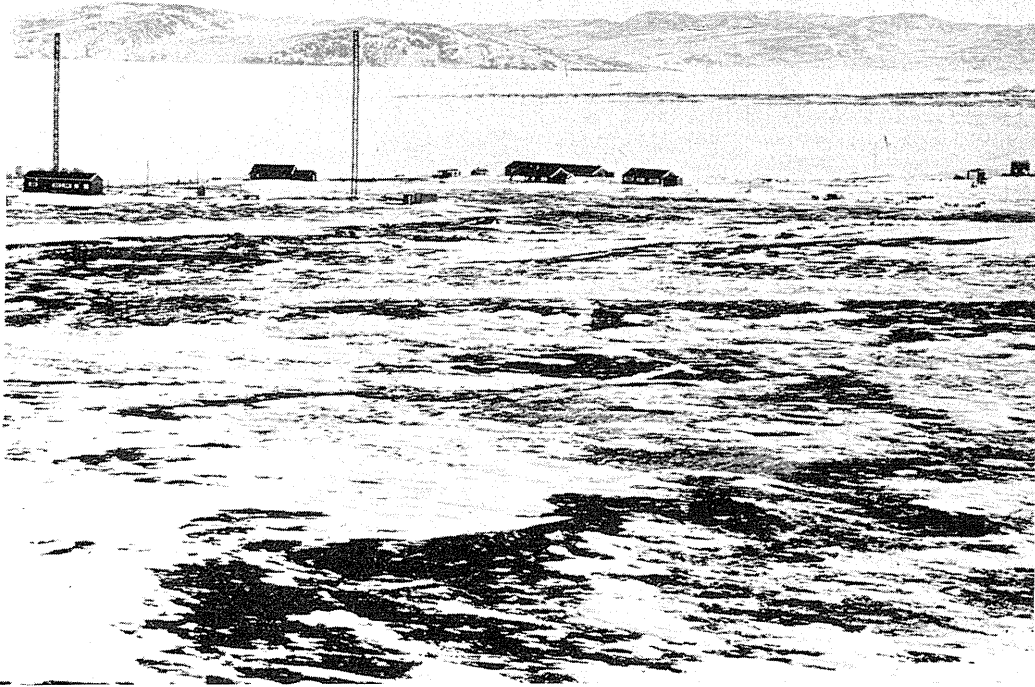
Lektor O. Brande-Lavridsen, Den kgl. Veterinær- og Landbohøjskoles landmålingsafd., takkes for stor hjælp og imødekommenhed i forbindelse med udtegnning af kortet over optællingsområdet, og opmålingsass. T. I. Hauge Andersson, Geodætisk Instituts grønlandssektion, takkes for fremskaffelse af koordinater til samme. Meteorologisk Institut takkes for meteorologiske data.

BESKRIVELSE AF LANDET

En beskrivelse af hele området mellem 76° og 78° N.br. gives i min tidligere rapport, og en grundig beskrivelse af optællingsområdet omkring Danmarks Havn (naturhavn) gives i forbindelse med vadefugleundersøgelserne. Jeg skal derfor her kun kort omtale landet som helhed.

Germania Land (Fig. 1) er et stort, forholdsvis lavt landområde mellem Dove Bugt mod syd og Skærfjorden mod nord. Yderkysten mod øst ligger direkte ud til storisens drivende polarismasser, og mod vest rejser landet sig til ca. 1000 meter høje fjelde ind mod indlandsisen. Lave afrundede fjelde når flere steder nogle hundrede meters højde og to iskapper dækker en del af landet mod nord. Størstedelen af landet består af morænegrus, leret hævet havbund, blokmark, flydejordskråninger, fjeldhede og enkelte steder frodige kær og småsøer, især langs sydkysten mod Dove Bugt. Optællingsområdet ved Danmarks Havn (4,49 km²) er et af de frodigste og tidligst afsmeltende, idet det nærmest ligger i en gryde med fjelde mod vest, nord og nordøst (Fig. 3).

Mod sydøst opløses landet i en del halvøer, skær og småøer (Fig. 2). Øresund udgør det nordlige udløb af Dove Bugt og den betydelige tidevandsstrøm herigennem bevirker, at isen i dette område bryder op væsentligt tidligere end andre steder. Øerne her er af denne



Danmarkshavn Vejrstation set fra Termometerfjeldet d. 8. maj 1975. I baggrunden Lille og Store Koldewey. Bemærk det ringe snedække her flere uger før snesmeltningens egentlige begyndelse.
Danmarkshavn Weather Station seen from Termometerfjeldet on 8 May 1975. In the background Lille and Store Koldewey are seen. Note the limited snow cover some weeks before real thaw began.

årsag favorable som ynglested for en del ørgående arter.

Dove Bugt er kendt for sine mange isfjelde, og fjordisen ligger oftest fast til midt i august; nogle år bryder den slet ikke op.

Som afsluttende introduktion et lille udrag af Achton Friis' bog om Danmark-Ekspeditionen (København 1909), hvor han beskriver en del af det i denne rapport omfattede landområde: »Et øde og sørgeligt land, forladt af guder og mennesker. Vældige grå, stenede flader, hvorfra der hist og her hæver sig en forhøjning, der ligner en skærvebunke. Hist og her en ensom, forvitret klippeblok, der rager op gennem gruset, eller måske tæt ved den sandede strand et par enlige eskimoruiner, der gør den knugende fornemmelse af død og tilintetgørelse end mere uudholdelig — således ser kysten ud fra Kap Bismarck op til Skærfjordens sydside.

Dette land må Gud have vendt ryggen til den dag, da han applauderede sig selv efter at have skabt verden. Det er affaldsbunkerne fra hans værksted —.«

VEJR- OG KLIMAFORHOLD

Germania Land ligger i den højarktiske del af Grønland, d.v.s. et klima med relativt kolde, men tørre og solrige somre, og meget kolde og forholdsvis nedbørsfattige vintre. Der er tre en halv måneds midnatssol og en tilsvarende lang periode med vintermørke. Middelttemperaturen for koldeste måned er omkring $+25^{\circ}\text{C}$, men omkring $+40^{\circ}$ nås hver vinter. Middelttemperaturene for månederne maj til august er opstillet i tabel 1. Heraf fremgår at

Tabel 1. Månedsmiddelttemperaturer ($^{\circ}\text{C}$) for Danmarkshavn Vejrstation (*efter Meltofte 1975).
Monthly mean temperatures ($^{\circ}\text{C}$) at Danmarkshavn Weather Station.

	1949-71*	1975
Maj	-6.6	-7.7
Juni	1.1	0.9
Juli	3.6	3.1
August	2.3	2.3

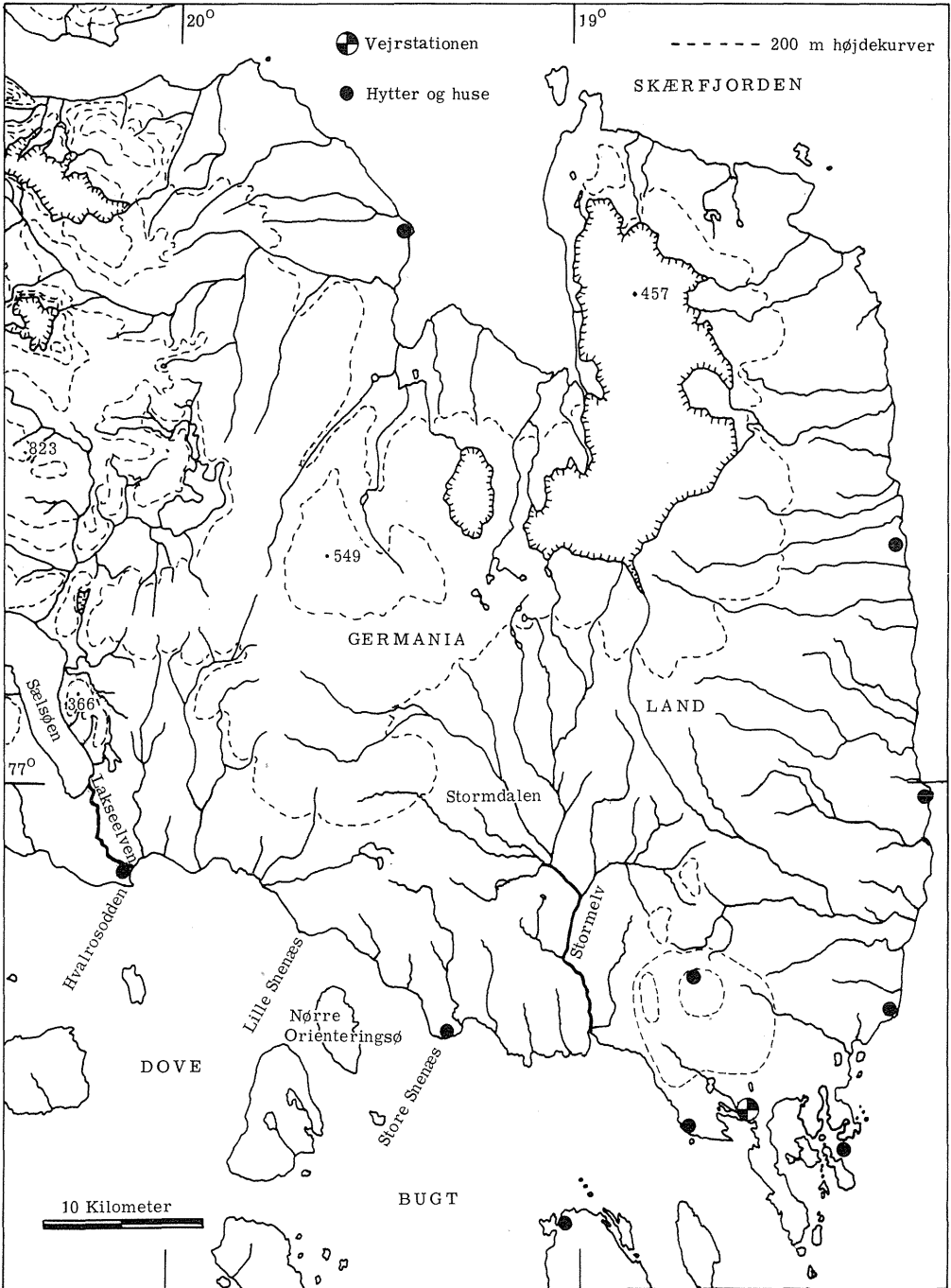


Fig. 1. Kort over Germania Land.

Map of Germania Land. The weather station and huts and houses are shown.

maj og juli 1975 var noget koldere end middel 1949-71. Positive daglige maximumstemperaturer begyndte d. 3. juni mod middel 28. maj

(Meltofte 1975, 1976).

Storisen lå overvejende kompakt langs yderkysten hele sommeren, dog med op til et par kilometer

der en lille våge. Landet omkring Danmarks Havn var 25-30 pct. snedækket. D. 22. var der rigtige våger i landbrækket og Germania Land som helhed 50 pct. snedækket. D. 23. juni var Lille Skibssø 50 pct. isfri, der var landvand i nordenden af Hulesøen og småvåger i Skibssø. D. 25. juni var der noget løb i elven ved vejrstationen, og der var rindende smeltevand overalt. D. 29. juni var Lille Skibssø 95 pct. isfri, Hulesøen 30-40 pct., og der var en del vand på isen i havnen. Først i juli var næsten hele lavlandet snefrit, og elven løb kraftigt. D. 4. var Lille Skibssø så godt som helt isfri, Hulesøen 90 pct. fri og Skibssø 10-20 pct. Hulesøen var helt isfri d. 6. D. 8. juli var der dannet våger ud for elvmundingerne i havnen og i Korridoren ved Kap Bornholm. D. 12. var Skibssø 50 pct. isfri, og store våger dækkede Korridoren omkring halvvejs over, men Bådskæret kunne stadig nås til fods over isen. D. 27. juli var der åbent vand mellem Kap Bismarck og Rensskæret, i hele Korridoren og ned langs Lille Koldewey, samt i meget af havnen. Skibssøen var stadig ca. 25 pct. isdækket. D. 1. august gik isen i havnen og i store dele af Øresund. D. 6. var den gået i hele Stormbugten og til Kap Helgoland. D. 8. var der isfrit omkring Maroussia og ind til I. P. Jacobsen Ø. Dove Bugt forblev ubrudt til sidst i august, iskanten gik som sædvanligt fra Kap Helgoland til omkring Stormnæs. D. 5. september var Dove Bugt brudt, hvilket er omkring tre uger senere end i mere gunstige år.

Sammenfattende om vejr- og isforholdene i 1975 kan siges at sommeren var kølig, ikke med megen tåge, men med meget ustabil vejr med megen blæst og skyer med smånedbør. Snesmeltingen blev en del forsinket heraf, og afsmeltingen af søerne forløb væsentligt senere end selv i det ugunstige år 1970. Fjordsisens opbrud var noget forsinket i forhold til mere gunstige år. I 1969 gik Dove Bugt omkring d. 17. august, medens den slet ikke brød op i 1970.

1972 var et forholdsvis tidligt år, havnen gik omkring d. 18. juli og man kunne sejle til Hvalrosodden d. 7. august. I 1973 var forholdene endnu gunstigere. Elven ved vejrstationen begyndte at løbe d. 25. maj, storisen lå langt til havs meget af sommeren, havnen gik d. 20. juli, og man kunne sejle til Hvalrosodden sidst i juli. 1974 var meget lig 1975, snemængderne var tilsyneladende omkring de samme, storisen var lukket hele sommeren og det var ofte tåget og koldt i juni. Daglige positive maksimumtemperaturer begyndte 2. juni. Havnen og Øresund brød op omkring 31. juli. Dove Bugt gik d. 26. august. I 1976 var der langt mere sne end året før, og vinteren var meget mild. Allerede d. 31. marts var der mange kilometer bredt landvand ud for Germania Land. D. 30. maj løb elven ved vejrstationen så småt, men 31. maj til 2. juni stoppedes afsmeltingen af en kuldeperiode. D. 3. juni var

der en stor våge i Lille Skibssø og d. 9. juni var kørene s.g.s. helt snefri. D. 10. juni begyndte elven så småt at løbe igen, og d. 13. var Lille Skibssø isfri, og der var store våger i Skibssø. D. 9. juli var Skibssø næsten isfri og der var meget åbent vand i havnen og våger ved Lille Koldewey. D. 26. juli var havnen isfri og i de første dage af august var isen gået til Kap Helgoland.

Bestanden af Lemming *Dicrostonyx groenlandicus* var stor i 1975 i Germania Land. Et halvt hundrede lemminger sås i terrainet i løbet af sommeren, men især spor og huller gav indtryk af en stor population. Til midten af juni sås kun få spor, men herefter sås mange, og sneen var mange steder »undermineret« af lemminggange. Ingen Hermeliner *Mustela arctica* eller spor sås, men Polarræve *Alopex lagopus* var almindelige og sås med få dages mellemrum hele sommeren. Grave fandtes flere steder, bl.a. en med mindst fem hvalpe på østskrånningen af Harefjeldet d. 27. juli.

AKTIVITET

I perioden 18. maj til 16. juli blev dele af optællingsområdet gennemgået så godt som dagligt i 2-6 timer, således at hele området dækkedes i løbet af nogle dage og alle dele blev besøgt mange gange i løbet af sæsonen. Alle observationer indtegnedes på detailkort over området.

I dagene 22. til 25. juli besøgte jeg landet omkring Stormelven og det frodige og gunstige område mellem denne og Store Snenæs. Her ved Stormkap havde Manniche sit arbejdsområde i 1907-08.

Yderligere foretoges en del sejlture i Øresund og Stormbugten i august og Hvalrosodden besøgtes flere gange til fods af kolleger i samme måned.

ARTSGENNEMGANG

Rødstrubet Lom *Gavia stellata*

Almindelig ynglefugl. Som de første fløj en mod vest over Danmarks Havn d. 9. juni (tabel 2), og en samme vej d. 14. I ult. juni og pri. juli holdt et par til i søerne ved Danmarks Havn. Fra med. juli til min afrejse holdt 1-4 fugle til i havnen og søerne.

I Bjergandesø ved Stormnæs (for stednavne i dette område henvises til kortet i Manniche 1910) havde et par et æg d. 24. juli kl. 07, og kl. 01 natten efter et mere. Et par havde to æg i en sø i den nordlige del af samme områ-

de d. 25. juli. Flokke på syv og ni fugle sås i Stormbugten ult. august.

I 1974 lå en Rødstrubet Lom i en våge ved Bådskæret d. 14. oktober.

Malleuk *Fulmarus glacialis*

Regelmæssig sommergæst. Ialt fire observationer af 1-2 fugle i Øresund og Stormbugten 17.-26. august. To bestemtes til mørk fase.

Krikand *Anas crecca crecca* L.

D. 27. maj og 2. juni 1976 sås et par Krikænder i kærene ved vejrstationen. Fuglene bestemtes yderligere til europæisk race. Observationen er den hidtil nordligste Grønland (Salomonsen 1967).

Havlit *Clangula hyemalis*

Almindelig ynglefugl. Som de første lå et par i Hulesøen d. 7. juni (tabel 2). Herefter lå parret oftest i Lille Skibssø, fra d. 15. med yderligere en han. Fra d. 27. lå hannerne alene til de trak ud i elvmundingerne i havnen pri. juli. D. 2. juli blev reden, som havde været placeret 150-200 m vest for Lille Skibssø (Fig. 3), plyndret af en ræv, og hunnen lå på søen.

I juli lå op til fire hanner og seks hunner i vågerne ud for elvmundingerne i havnen og mindre almindeligt i søerne. Op til 55 sås i Lakseelvns munding i august, ingen koncentrationer sås i Stormbugten. Ved Hvalrosodden sås 5-8 kuld med. august og ved Stormkap 1-2 kuld ult. august.

Sortand *Melanitta nigra*

Et par Sortænder lå i vågen ved vejrstationen d. 8. og 11. juli. I dagene 13. til 18. juli lå hanner alene med undtagelse af d. 14. kl. 04 om morgenen, hvor hunnen også lå der. Herefter forsvandt hannen. D. 3. august lå hunnen alene i elvmundingen.

Disse observationer tegner et mønster som stærkt tyder på, at parret forsøgte at yngle ved Danmarks Havn, men at yngelen mislykkedes. Arten er kun set tre gange før i Grønland (Salomonsen 1967).

I 1976 lå et par i Lille Skibssø d. 13., 14. og 18. juni.

Ederfugl *Somateria mollissima*

Almindelig ynglefugl omkring Korridoren og Øresund. D. 20. juni sås fem som de første ved Bådskæret. Under mit tidligere ophold i Danmarkshavn yngede arten kun på småøer-

ne i Stormbugten, Korridoren og Øresund, men i 1974 fandtes to hunner rugende mellem vejrstationen huse, på samme måde som ved Daneborg 300 km sydligere (se Rosenberg *et al.* 1970 og Meltofte 1972). D. 27. juni 1975 lå et par på land ved elven, som løber gennem vejrstationen. Herefter sås dagligt Ederfugle, mest parvist i vågerne ud for elvmundingerne i havnen, i Lille Skibssø og i kærene; ialt op til fire par. Fra d. 3. juli begyndte hannerne at ligge alene, og indtil midten af juli lå op til fem hanner i elvmundingerne; den sidste sås her d. 16. juli.

Ialt seks rugende hunner fandtes inden for 250 meters afstand fra vejrstationens huse (Fig. 3). To reder lå på græstuer i de oversvømmede kær nordvest for stationen, en på en tæt bevokset skråning ca. 50 m fra dammen i kærene, en på klipper umiddelbart op ad elværet og to i fladt stenet fjeldhedeterrain. Indtil d. 11. juli sås hanner ligge oppe i kærene, og fugle ligge parvist. Fem kuld var på 4, 4, 4, 5 og 7 æg, det sjettes indhold sås ikke, men tre levende og en død pull. sås siden. En rede indeholdt fire æg d. 8. juli kl. 23 og fem æg dagen efter kl. 11, d. 30. juli var æggene på nær ét pippet (spræede med hul på æggehinden og skallen) og ungerne klækkedes d. 1. august. Et æg klækkedes måske ikke. De øvrige fem reder klækkedes henholdsvis 30. juli, 31. juli/1. august, 1. august, 1./2. august og 3. august. Ingen æg lå tilbage i rederne, men flere kuld decimeredes hurtigt efter klækningen. Ingen kuld sås efter at de som nyklækkede lå i rederne eller i kærene (to kuld).

De to reder i 1974 var placeret henholdsvis på en lille «ø» i elven midt på vejrstationen og få meter fra et tøjret hundespand. Reden i elven skylledes væk under et kraftigt regnvejr d. 20. juli, den anden, som indeholdt fire æg, klækkedes ca. 4. august. Kolonien ved Daneborg, som i 1975 optaltes til 1293 reder, er ligeledes placeret mellem huse og hunde, og opnår derved beskyttelse mod prædation især af Polarræv.

I strædet mellem Kap Bismarck og Måtten, mellem I. P. Jacobsen Ø og Lille Koldewey, samt lidt nord herfor og ved Bådskæret, sås ialt syv hunner med tilsammen 31-32 pull. i august. På de samme lokaliteter lå ialt 51 hunner og fire hanner i flokke uden yngel. De sidste hanner sås d. 14. august, d. 26. var der endnu 30 hunner i flok. Alle sete hanner var udfarvede.

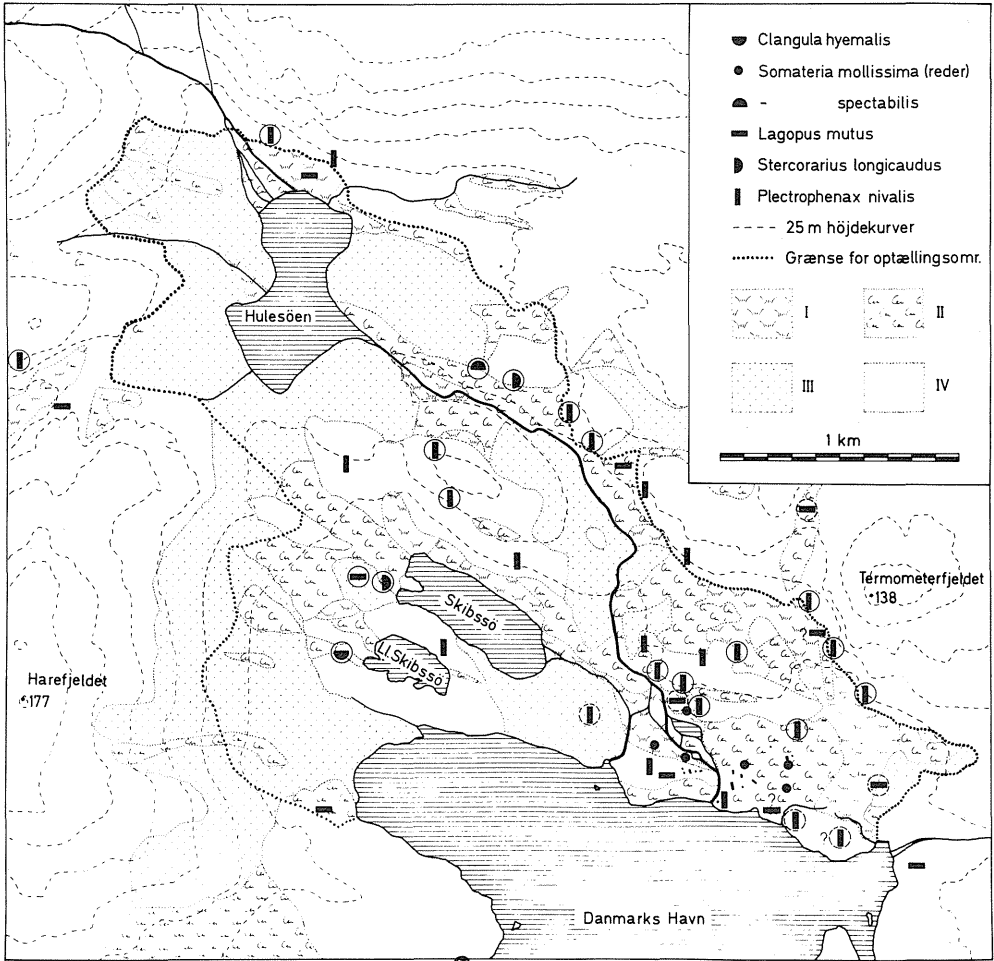


Fig. 3. Kort over optællingsområdet ved Danmarks Havn med placeringen af de enkelte par. Redefund er indcirklede, fund af dununger er indcirklet stiplede (for Snespurve observationer af nyudfløjne unger). I: kærvegetation, II: fjeldhede, III: yderst sparsomt bevokset grus- og lerterrain, og IV: fjeldterrain. Vejrstationens huse er indtegnet.

Map of census area showing the position of the single pairs. Findings of nests are circled, findings of pulli are dashed circled (for Snow Buntings observations of newly fledged juveniles). I: marsh vegetation, II: arctic heather, III: areas of gravel and clay, sporadically vegetated, and IV: cliffs and barren stone fields. Limit of the census area is heavily dotted. 25 m contours are dashed. The houses of the weather station are shown.

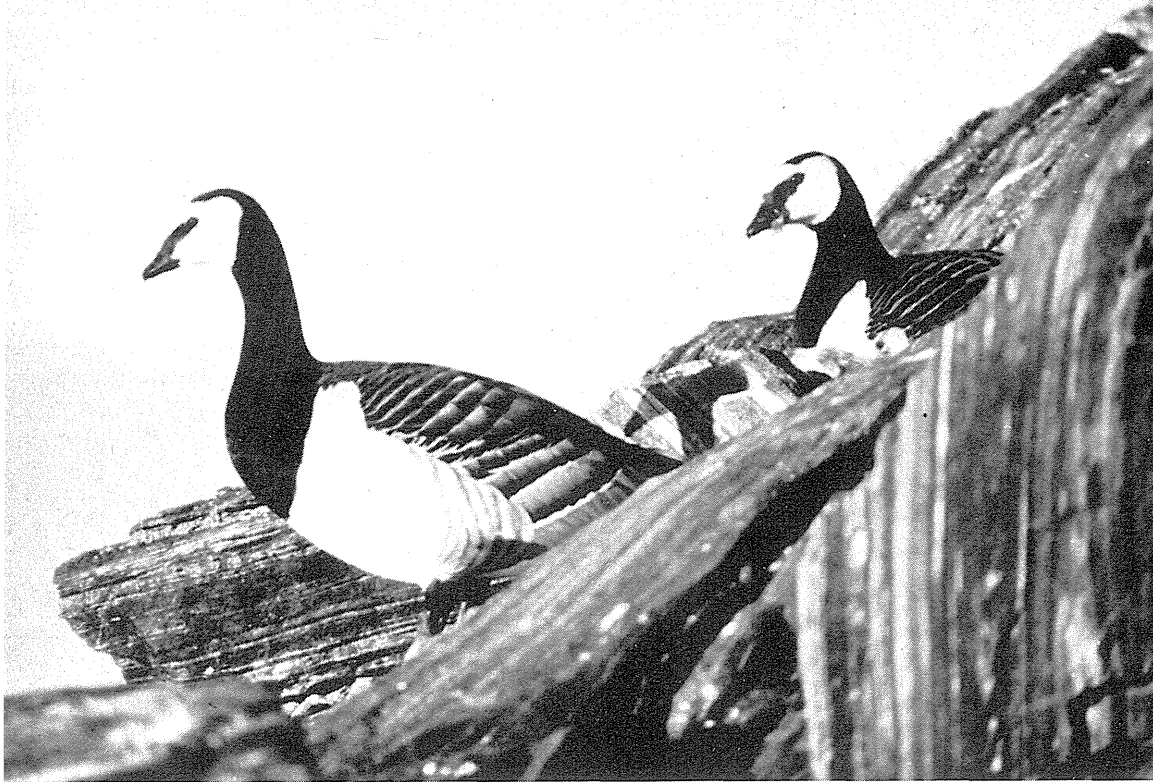
I 1976 sås mindst 25 Ederfugle ved Isle de France d. 14. maj. Et par lå i Lille Skibssø d. 14. juni (tabel 2), og 50 ved Bådskæret d. 19. D. 25. juni fandtes den første rede ved vejrstationen.

Kongeederfugl *Somateria spectabilis*

Almindelig ynglefugl. D. 5. juni lå to hanner og tre hunner i landvandet på yderkysten ved Syttenkilometer-næsset. Ved Danmarks Havn lå seks par som de første i Lille Skibssø d. 12.

juni, hvorefter op til ni par lå her og i Hulesøen og kær og damme i optællingsområdet i resten af juni og begyndelsen af juli. Yderligere op til tre hanner og en hun sås enkeltvist ult. juni. Syv par trak over d. 20. juni.

I første halvdel af juli lå dagligt op til ni hanner og 5-6 hunner i vågerne ud for elvmundingerne i Danmarks Havn. Fugle sås parvist i søerne og udfor elvmundingerne til d. 11. juli og d. 12. sås den sidste han i indlandet. Herefter lå otte hanner og tre hunner



Bramgåsepar i kolonien på Kap Bornholm d. 19. juni 1970. Hunnen til højre ruger.

Pair of Barnacles in the colony at Kap Bornholm on 19 June 1970. The female to the right is incubating.

mest hver for sig i havnen dagligt til d. 20. juli, hvorefter ingen hanner mere sås. En flok på 7-14 hunner holdt til i havnen og i søerne fra d. 23. juli til d. 5. august, hvorefter kun de tre hunner var tilbage til d. 14.

Kun én rede fandtes i optællingsområdet. Den lå i en plet Polarpil *Salix arctica* i fjeldhedeterrain 1-200 m nord for elven øst for Hulesøen (Fig. 3). Hunnen rugede ved besøg 4. og 12. juli. D. 4. var der fem æg i reden og d. 30. juli var den tom. To kuld på henholdsvis to og seks pull. dukkede op i Lille Skibssø d. 23. juli, og en hun med seks pull. lå i Hulesøen d. 30. juli. Samme dag var begge kuldene fra Lille Skibssø gået ud i landvandet i havnen. Kullet i Hulesøen lå der endnu d. 8. august. D. 1. august dukkede yderligere tre kuld op i havnen, henholdsvis en hun med tre pull. og to hunner med seks pull. (1 + 5?). Yderligere to nyklækkede pull. fulgt af to hunner kom til d. 7. august. Ialt klækkedes således mindst syv kuld ud af en bestand på mindst ni par. De seks kuld klækkedes i perioden 23. juli til 1. august, det sidste kom til d. 7. august.

D. 23. juli lå en hun med fem nyklækkede pull. i en sø ved Stormnæs og dagen efter en med fem pull. i samme område. Ialt 12-15

kuld på tilsammen ca. 55 pull. og op til 20 hunner i flok uden unger sås ud for Stormelvens munding og 3-5 kuld ved Hvalrosodden i august. Ca. 60 flyvende hunner sås i flok vest for Lille Snenæs d. 25. august.

I 1976 sås to kuld Kongeederfugleællinger (5 + 4 pull.) i Lille Skibssø allerede fra d. 15. juli.

Kortnæbbet Gås *Anser fabalis brachyrhynchus*

Talrig sommergæst på fældningstræk fra Island og almindelig strejfgæst eller måske fåtallig ynglefugl. Som de første sås fire ved Kap Amelie nord for Skærfjorden d. 22. maj, og fire ved Danmarks Havn d. 27. maj. Herefter sås dagligt op til tre par her sidst i maj og først i juni. Enkeltindivider og par sås jævnligt resten af juni til fældningstrækket begyndte d. 22. Et par sås i kærområdet ved Stormkap d. 15. juni. Ialt ca. 200 Kortnæbbede Gæs sås i flokke på 5-68 (middel 20) i perioden 22. juni til 8. juli, nordtrækkende fugle fra 24. juni til 4. juli (ialt 95). Ialt ca. 300 sås langs kysten og i søer mellem Stormelven og Hvalrosodden ult. juli og pri. august. 12 trak mod syd ved Stormkap d. 20. august.

Snegås *Anser caerulescens*

Tilfældig gæst. En fløj mod vest over Øresund i flok med ti Kortnæbbede Gæs d. 3. juli.

Bramgås *Branta leucopsis*

Almindelig ynglefugl. De første sås ved Bådskæret, i Stormbugten og ved Hvalrosodden d. 21. maj. De daglige observerede totalantal i optællingsområdet fra ankomsten til d. 5. juli er vist i Fig. 4. Dog dækkedes hele områ-

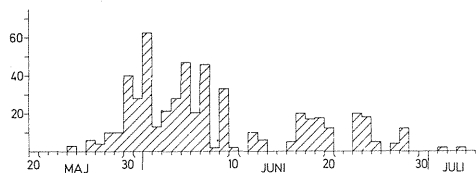


Fig. 4. Daglige maximumtal af Bramgæs ved Danmarks Havn 20. maj til 5. juli 1975. Ikke hele optællingsområdet blev gennemgået dagligt.

Daily maximum numbers of Barnacle Geese Branta leucopsis at Danmarks Havn, 20 May to 5 July 1975. The census area was not covered completely every day. Most of the birds in June were immatures which gradually left for the moulting area during June.

det ikke hver dag. I hele juni var størstedelen af fuglene tilsyneladende unge, ikke ynglende fugle, som dog i høj grad optrådte parvist. Af Fig. 4 fremgår, at disse fugle forsvandt i løbet af juni, efter at have været talrigst umiddelbart efter ankomsten. De ikke ynglende fugle opsøger fædningsskæret længere inde langs sydkysten af Germania Land.

D. 12. juli lå 10 par med 4 + 3 + 2 + 2 + 2 + 2 + 2 + 2 + 2 + 2 pull. i Hulesøen og et par med to pull. kom ind via havnen til Lille Skibssø samme dag. D. 16. var der 12 par med tilsammen ca. 18 pull. i Hulesøen og to par med 4 + 2 pull. i søerne nord for Yderbugten. I hele resten af juli og pri. august lå 24-28 adulte med ca. 18 pull. i Hulesøen. Sammenlagt fandtes således mindst 11 kuld og tre par tilsyneladende uden yngel i området. Kolonien på Kap Bornholm (no. 11 i Meltofte 1975), hvorfra disse kuld kom, besøgte ikke i rugetiden, men kun 5-6 par rugede her i 1969-70. Kolonien på klipperne ved Bådskæret (no. 10) besøgte flere gange, og op til ni par sås på hylderne i juni. Et par rugede tilsyneladende, men resten var ikke ynglende. Mindst 15 fugle sås i denne koloni d. 23. juni 1974. I 1976 sås ni par Bramgæs med

gæslinger i Hulesøen d. 16. juli.

I søerne mellem Stormelven og Store Snenæs talte jeg seks par med 5 + 4 + 2 + 2 + 1 + 1 pull. og et par med mindst 2 pull. samt ca. 50 afslæde adulte uden yngel ult. juli. Disse fugles koloni(er) kendes ikke. Kun ét kuld sås i dette område i 1969-70.

To par med ialt fem pull. lå i en sø mellem Lille og Store Snenæs d. 9. august. Disse fugle kom måske fra kolonien på »Trekanten« på Nørre Orienteringsø (no. 9). Her sås ca. 15 Bramgås d. 7. juni 1974 og i 1976 taltes her tre par d. 3. juni og 16 individer (mindst syv par) d. 8. juni.

Middelkuldstørrelsen for 20 kuld i 1975 var 2,4 pull. pr. par.

Flokke på op til 60 individer sås ved Danmarks Havn, Stormkap, mellem Lille og Store Snenæs og ved Hvalrosodden i sidste halvdel af august. Sydtrækkende flokke på 13 og tre individer sås henholdsvis 27. og 30. august.

Jagtfalk *Falco rusticolus candicans*

Spredt ynglefugl. D. 6. maj jagtede et gråt individ kraftigt Snespurvvene på vejrstationen. D. 2. juni sås atter en grå på stationen, og d. 9. juni slog en adult han en Fjeldrype hun på vejrstationsområdet. Vingerne, sammenhængende med det gennembidte brystben, samt tarme, mavesæk og ovidukt med et fuldskallet æg levnedes ved det påfølgende måltid. En del af levningerne fortæredes straks efter af en Gråmåge og nogle Stenvendere.

Fra d. 25. august til min afrejse holdt 1-4 juvenile falke til dagligt eller med nogle dages mellemrum omkring vejrstationens antenne-master.

Fjeldrype *Lagopus mutus*

Almindelig ynglefugl. Som de første hørtes en i fjeldene nord for Danmarks Havn d. 18. januar og to sås ved Harefjeldet d. 22. D. 21. marts var der 10 + 2 + 1 på Harefjeldet og d. 26. 37 i flok ved vejrstationen, og spil hørtes. I april og første halvdel af maj sås jævnligt 1-4, ofte spillende. Fra midten af maj registreredes 7-9 par og en tilsyneladende enlig han inden for optællingsområdet, samt tre par umiddelbart uden om (Fig. 3). Intenst flugtspil og jagninger mellem hanner forekom til de første dage af juli. Fra begyndelsen af juni optrådte hannerne mest alene eller spillende sammen med hinanden. Ivrigt fødesøgende hunner sås enkelte gange sammen med

hanner. Fra midt i maj begyndte hunnerne at have mørke pletter på hovedet og oversiden, og fra først i juni var de helt i sommerdragt på oversiden. Enkelte hanner begyndte at have mørke fjer på hoved og hals først i juni, men ikke før midten af juli, da de havde forladt hunnerne og yngelen, begyndte mere udbredt fældning til sommerdragt.

Af de 7-9 par konstateredes de tre ynglende inden for optællingsområdet (Fig. 3). Parret ved Hulesøen forsvandt først i juni, men ynglende måske i fjeldene nord for, hvor en hun med mindst to pull. sås d. 28. juli, og en rede med to gølge æg fandtes d. 31. juli. Den enlige han sås ikke efter d. 1. juni. Hunnen af yderligere et par (parret på vejrstationen) blev taget af en Jagtfalk d. 9. juni, og havde da et fuldskallet men endnu ufarvet æg i ovidukten. Hannen forsvandt kort efter. En han fandtes død under antennemasterne d. 19. juni, venstre testes målte 11 mm og den havde udelukkende hvide kvartssten i kråsen. Et knust æg fandtes d. 8. juni. D. 25. juni rugede hunnen vest for Skibssøen på 13 æg. Reden lå i en lille plet Dryas og Polarpil på en leret flydejordskråning. D. 29. kl. 08 om morgenen blev hun skræmt af reden af en Polarræv på ca. fem meters afstand. Ræven begyndte straks at grave æggene ned et for et forskellige steder i ca. 100 meters afstand fra reden. Rypehunnen udførte afledningsadfærd ved at spille syg eller sad varslende 10-30 m væk, hvilket ikke afficerede ræven stort. Et æg som jeg fandt gravet ned i et lille hul med 1-2 cm grus og småsten over, indeholdt et foster på 39 mm med veludviklede lemmer og markerede fjerbede. Endnu d. 2. juli rugede hunnen på den tomme rede, men d. 4. var hun væk.

Et par med 10 daggamle pull. fandtes d. 5. juli, hunnen kaldte ungerne ind under sig ved min tilsynekomst, og hannen sad varslende tæt ved. Hunnen sad så fast, at jeg kunne kravle hen og stikke hånden ind under hende til ungerne, som stod på strakte ben og trykkede sig op mod hendes »nøgne bryst«. Fjere omkring rugepletten dækkede dem næsten helt ned til jorden. D. 11. juli fandtes parret tæt ved med syv pull., som nu kunne flyve 20-30 m. Begge de voksne udførte intens afledningsadfærd en halv til en halv meter fra mig.

Endnu et kuld på 13 pull. fandtes d. 5. juli. Dette kuld trykkede spredt og efter utilsigtet opjagning løb ungerne til alle sider og hunnen

Tabel 2. Førsteiagttagelsesdatoer for Germania Land 1972-76. *arten sås ved yderkysten d. 5. juni. *Initial dates of observation in Germania Land 1972-76. *the species was observed at the outer coast on 5 June.*

Art Species	1972	1973	1974	1975	1976
<i>Gavia stellata</i>				9.6	6.6
<i>Clangula hyemalis</i>	8.6		6.6	7.6	10.6
<i>Somateria mollissima</i>	16.6			20.6	14.6
<i>Somateria spectabilis</i>			7.6	12.6*	10.6
<i>Branta leucopsis</i>		19.5	18.5	21.5	20.5
<i>Lagopus mutus</i>	6.2	15.2	3.2	18.1	31.1
<i>Stercorarius longicaudus</i>	4.6		30.5	1.6	1.6
<i>Larus hyperboreus</i>	6.5	18.4	24.4	8.5	8.5
<i>Sterna paradisaea</i>	17.6		18.6	23.6	17.6
<i>Plectrophenax nivalis</i>	28.3	14.4	6.4	9.4	5.4

spillede syg med hvæsende stemme foran mig 2-300 m væk fra ungerne. D. 13. sås de alle igen, denne gang umiddelbart omkring en rede af Stor Præstekrave. Præstekraven gik korporligt til angreb på ungerne og hunnen, og rypehunnen gik til modangreb med rejste fjer, udbredt løftet hale, sænket hoved og hvæsende stemme.

En hun rugede og to hanner sad ved siden af i fjeldterrain ca. fire km nordøst for Danmarks Havn d. 19. juni. D. 22. var der 12 æg i reden, og foruden den rugende hun sad denne gang et par på stedet. D. 30. juni var reden tom.

En hun og tre hanner med 10 »flyvedygtige« pull. sås i kløften vest for Termometerfjeldet d. 19. juli. En hun med to fuldt flyvedygtige halvstore »juv.« (grå svingfjer) sås d. 25. juli i terrainet vest for Stormelven og samme dag en hun med mindst otte få dage gamle pull. i 300 m's højde på fjeldene øst for Stormelven.

En hun med 10 juv. (grå svingfjer) og 6-7 hanner, kun med enkelte hvide fjer på oversiden, sås i flok nord for vejrstationen d. 2. august. Hunnen havde spredte efterårsdragtfjer og hun »pustede sig op« og hvæsede ad en overflyvende Lille Kjøve.

To hunner og en han samt ni store kyllinger sås på Harefjeldet d. 8. august.

De 6-8 par som fandtes i optællingsområdet giver en tæthed på 1,3-1,8 par pr. km².

Strandskade *Haematopus ostralegus*

En adult Strandskade holdt til ved vejrstationens kødstativ (hundefoder) fra d. 27. juni til d. 29. juli. Arten er konstateret 22 gange før i

Grønland, men ikke tidligere i Østgrønland (Salomonsen 1967).

Stor Præstekrave *Charadrius hiaticula*

Meget almindelig ynglefugl.

Stenvender *Arenaria interpres*

Meget almindelig ynglefugl.

Islandsk Ryle *Calidris canutus*

Almindelig ynglefugl.

Sortgrå Ryle *Calidris maritima*

Regelmæssig gæst og formentlig fåtallig ynglefugl langs yderkysten (Melftofte 1975). D. 7. og 17., 18. og 19. juni sås en Sortgrå Ryle ved vejstationen og i terrainet deromkring.

Stribet Ryle *Calidris melanotos**

En Stribet Ryle fouragerede i kærerne øst for vejstationen d. 13. juni. Arten er sidst registreret i Grønland i 1907 og ikke tidligere i Østgrønland (Salomonsen 1967).

Alm. Ryle *Calidris alpina*

Meget almindelig ynglefugl.

Sandløber *Calidris alba*

Meget almindelig ynglefugl.

Thorshane *Phalaropus fulicarius*

Mindre talrig ynglefugl.

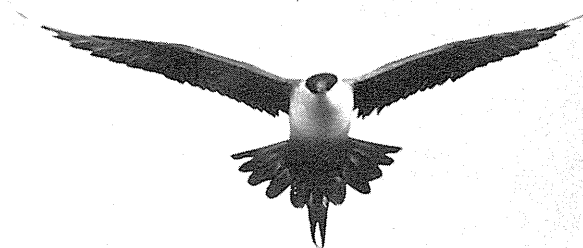
Odinshane *Phalaropus lobatus*

I terrainet ved Danmarks Havn sås en Odinshane han d. 24. juni, og en hun d. 14., 15. og 16. juli. Arten er ikke tidligere set i Germania Land, men er fundet ynglende mod nord til Hold with Hope 400 km syd for Danmarks Havn (Salomonsen 1967).

I 1976 sås et par i Lille Skibssø d. 7. og 9. juli og en sammesteds d. 15. juli.

Lille Kjove *Stercorarius longicaudus*

Almindelig ynglefugl. Den første Lille Kjove sås i optællingsområdet d. 1. juni. D. 5. juni trak fire mod nordvest kl. 12.30 og seks mod vest-nordvest kl. 16.00 ved Danmarks Havn, og fem trak mod vest ind fra storisen ved Syttenkilometernæsset samme dag. To par ynglede i optællingsområdet (Fig. 3). Parret øst for Hulesøen rugede i den samme redeskål eller meget tæt ved, hvor et par rugede i 1970. D. 13. og 15. juni var der et æg i reden og d. 23. to. Reden lå på en lille snebar høj, i grus og



Lille Kjove mobbende fotografen ved Danmarks Havn pri. juli 1970.

Long-tailed Skua mobbing the photographer at Danmarks Havn in early July 1970.

sten og med enkelte dryastuer omkring. D. 4. juli var et æg språet. Til først i september holdt parret til i området, dog fra sidst i juli 1-2 km sydøst for reden. Parret vest for Skibssøen fandtes med to æg d. 19. juni. Reden lå i en dryasstribe på siden af en flad ler- og grushøj. D. 10. juli klækkedes den ene unge og d. 12. den anden. To dage efter var begge ungerne ca. 150 m fra reden. I 1970 ynglede ligeledes to par inden for det pågældende område.

Enkeltindivider og par sås ofte i området, 1-2 holdt til vest for Hulesøen ult. juni til med. juli. Ynglende par fandtes iøvrigt overalt, hvor vi kom. Et par ynglede i dalen sydøst for Harefjeldet og i størrelsesordenen ti par skønnedes at yngle mellem Stormelven og Store Snenæs ult. juli. Manniche (1910) angiver 30-40 par i dette område i 1906 og -08.

Syv opholdt sig i flok ved Hulesøen d. 8. august og d. 20. fouragerede 8-10 i Stormbugten. Deriblandt en med kun 2/3 haleforlængelser — formentlig en 3. års fugl.

I juni og juli sås kjoverne ofte jage og fortære lemminger. Ult. august fouragerede en del fugle over fjordene.

Ved en del lejligheder sås kjoverne, et par eller flere sammen, hidsigt mobbe Polarræve, men tilsyneladende uden større effekt. Ræven dukkede blot hovedet lidt en gang imellem og bed efter kjoverne når de blev for pågående, men fortsatte ellers med at lede efter æg og unger. En vis distraherende effekt har mobbingen dog sikkert haft, men bortjagning var der på ingen måde tale om.

I 1976 fandtes en rede med et æg sydøst for Harefjeldet d. 17. juni, og en rede med et æg syd for Termometerfjeldet d. 27. juni.

Ismåge *Pagophila eburnea*

Fåtallig sommergæst eller ynglefugl. Flere hørt som de første d. 12. juni. D. 19., 20. og 21. juni sås et par ved vejrstationen og i perioden 5. til 21. juli besøgte en Ismåge vejrstationen dagligt eller med et par dages mellemrum. I august sås Ismåger enkeltvist fem gange mellem d. 13. og d. 23. ved vejrstationen og i Stormbugten. Alle observerede fugle var udfarvede.

Gråmåge *Larus hyperboreus*

Almindelig ynglefugl, mest i kolonier på stejlfjelde, men også enkeltvist langs kysterne. Den første rekognoscerede ved Danmarks Havn d. 8. maj, d. 15. var der atter en og d. 19. trak syv i kile mod vest over vejrstationen kl. 14. Fra samme dato sås dagligt 1-4 ved Danmarks Havn i resten af maj og første halvdel af juni. Dog op til 10 på vejrstationens affaldsplads omkring 1. juni. Under snestormen 17.-19. juni og til midt i juli op til 18 ved stationen, deriblandt den første ungfugl — formentlig 3. års — d. 19. juni. Alle tillokke af store mængder hajkød, som var lagt til tørre. D. 4. juli sås atter en yngre fugl, og mellem 14. og 21. juli næsten dagligt en 2. års.

Ved Lille Skibssø, hvor et par ynglede i 1969 og -70, indfandt et par sig d. 1. juni, men da holmen var »isfast« til d. 24. juni, forsvandt de efter en uge.

D. 26. august sås et par med en juv. på Kap Bismarck halvøen, tre ad. og en juv. ved Kap Bismarck og en ad., tre juv. samt to næsten flyvedygtige på vandet neden for kolonien på Kap Bornholm. Herefter dagligt adulte og juvenile fugle ved Danmarks Havn, således op til 24 ad. og 17 juv. fra d. 30. august til min afrejse d. 5. september.

På trods af det gode lemmingår sås kun få Gråmåger rekognoscere over land.

I 1974 sås 25 individer i kolonien på »Trekanten« på nordspidsen af Nørre Orienteringssø d. 7. juni og ca. 15 i en koloni på vestsiden af Store Koldewey nord for Bergs Fjord d. 20. august. 80-90 adulte og juvenile fugle sås ved Hvalrosodden d. 12. september.

I 1976 var der 20 i kolonien på »Trekanten« d. 3. juni.

Sabinemåge *Xema sabini*

Fåtallig og uregelmæssig ynglefugl. D. 4., 10. og 23. august sås hver gang en udfarvet Sabinemåge, henholdsvis ved Hvalrosodden, Ren-

skæret og Ternes-skæret i Stormbugten. Ingen tegn på yngel iagttoges. På Rens-skæret og Maroussia, hvor arten tidligere har ynglet, ynglede heller ingen Havterner dette år.

Havterne *Sterna paradisaea*

Almindelig ynglefugl. Som de første sås tre ved Danmarks Havn d. 23. juni. I juli sås op til seks her og et par opholdt sig med mellemrum på holmen i Lille Skibssø, hvor kopulation og parringsleg tillige sås. Op til 30 opholdt sig ved Bådskæret i juli og august, og enkelte par ynglede her. En rede indeholdt et æg d. 12. juli.

En rede med to æg fandtes i grusterrain ca. 200 m fra kysten, 700 m øst for Stormelvns munding d. 22. juli. På Ternes-skæret i Stormbugten sås 20 ad., d. 11. august indeholdt en rede to æg og tre få dage gamle pull. fandtes. D. 23. var der fem pull. (vægt af de fire: 29, 54, 109 og 112 g). Samme dag var der ca. 100 terner ved Trip Trap Træsko og fire pull. (nyklækkede til ca. 10 dage gamle) samt to døde pull. fandtes på den største af disse øer. Hverken på Rens-skæret eller Maroussia ynglede terner dette år, men ca. 25 fugle sås omkring disse øer i august. Ca. 100 fugle opholdt sig omkring I. P. Jacobsen Ø og enkelte par ynglede her. Fra isen brød op i havnen, Øresund og Stormbugten omkring d. 1. august sås ofte op til 25 fouragerende i havnen og op til 40 i Stormbugten. En formentlig 2. års fugl med hvid pande sås i Stormbugten d. 20. august.

I 1976 ynglede et par på holmen i Lille Skibssø; d. 9. juli var der et æg i reden.

Sneugle *Nyctea scandiaca*

Fåtallig ynglefugl. D. 25. juli fandt jeg et par Sneugler med fem store grå unger umiddelbart øst for Stormelven og ca. fire km inde i landet. Hannen jagede konstant lemminger i op til en kilometers afstand fra ungerne, medens hunnen sad inaktiv på den 3-4 m høje redegøj. Ungerne havde imidlertid forladt højen og kravlede rundt i det flade terrain godt 100 m væk.

D. 20. august sås en adult på Lille Kolde-
wey.

I 1972 sås en Sneugle ved Danmarks Havn d. 4. og 22. december. I 1974 sås en samme-
steds d. 23. juli og et sirius-slædehold så ialt otte Sneugler mellem Danmark Fjord og Danmarks Havn i maj samme år.

Et par ynglede i dalen ved Henning Elv på

Clavering Ø både i 1973, -74 og -75. I 1974 havde det fem unger.

Ravn *Corvus corax*

Fåtallig gæst. Ingen sås under mit ophold i Danmarks Havn i 1975. To Ravne sås i Dove Bugt 22.-30. maj 1974. I 1976 sås en ved Danmarks Havn d. 8. juni og 13. og 16. juli.

Tre til fire opholdt sig ved Daneborg hele vinteren 1974-75, og et tilsvarende antal overvintrede ved Mestersvig. Ved Daneborg så jeg 11 ved en mellemlanding d. 8. september 1975.

Stenpikker *Oenanthe oenanthe*

Regelmæssig gæst og måske fåtallig og uregelmæssig ynglefugl. D. 21. maj fangede en han flyvende insekter på Termometerfjeldets sydvestskråning og omkring d. 10. august sås en på vejrstationen. I 1974 sås en forkommen Stenpikker vest for Hvalrosodden d. 16. september.

Hvidsiskan *Carduelis flammea hornemanni*

Formentlig fåtallig ynglefugl. D. 19. april fløj to syngende mod nordøst ved Danmarks Havn. En hørtes over vejrstationen d. 6. maj. D. 8. maj opholdt et par og en han sig på Termometerfjeldet, og sangflugt og hidsige flugtjagninger iagttoges. D. 19. maj fløj fire mod vest ved Danmarks Havn. D. 14. juli sås en på vejrstationen.

Laplandsværpling *Calcarius lapponicus*

Fåtallig gæst. En han opholdt sig sammen med Snespurvene på vejrstationen fra d. 19. april til d. 5. maj. Under snestormen sås en ny han (den første var blevet ringmærket) d. 17. og 19. juni på vejrstationen.

Snespurv *Plectrophenax nivalis*

Meget almindelig ynglefugl. 2-3 sås som de første på vejrstationen d. 9. april. Herefter steg antallet af fugle fouragerende omkring vejrstationen til d. 20. april, hvorfra 25-85 konstant holdt til her til midt i maj. Den første hun sås d. 22. april, men først efter d. 15. maj var hunnerne fuldtallige. Fra midten af maj fordeltes fuglene i terrainerne, dog mest flokvist til parrene etablerede territorier omkring 1. juni. Under snestormen midt i juni samledes atter ca. 100 Snespurve på vejrstationen, og et nylagt æg fandtes frit på jorden. Ialt 265 Snespurve blev fanget i ruser og ringmærket på vejrstationen fra med. april til

med. maj. Vingemål blev taget og vægten registreret ved ialt 844 fangster og genfangster. Dette materiale vil blive publiceret senere.

I optællingsområdet registreredes 25-26 par/regelmæssigt syngende hanner, hvoraf 15-16 par konstateredes ynglende ved redefund eller (langt overvejende) ved fødetiggende redeunger (Fig. 3). De 25-26 par/syngende hanner giver 5,6-5,8 pr. km² og de 15-16 konstateret ynglende par giver 3,3-3,6 pr. km². Ingen særlige optællinger foretoges af denne art, men den registreredes sideløbende med vadefugleoptællingerne. Seks af parrene fandtes på klippe- eller stenskråninger som stødte direkte op til optællingsområdet, resten på klipper eller blokformationer inden for området. En rede indeholdt seks æg d. 28. juni og omkring d. 2.-4. juli klækkedes ungerne i størstedelen af rederne. De første unger forlod rederne 12. og 13. juli og omkring d. 16. var de fleste unger fløjet af. Et æg fandtes friskt lagt på jorden under snestormen d. 17. juni. Ved Daneborg klækkedes tre pull. d. 19. juni.

I de øvrige besøgte områder omkring og vest for Stormelven ynglende langt færre Snespurve end ved Danmarkshavn.

Hanner i stærk svingfjersfældning, kun lige akkurat flyvedygtige, sås d. 14. juli og d. 1. august.

ENGLISH SUMMARY

Ornithological observations in Germania Land, Northeast Greenland, 1975

From 19 March to 8 September 1975 I was employed at Danmarkshavn Weather Station (76.46 N/ 18.46 W) in southern Germania Land (Fig. 1). I have earlier published a comprehensive avifaunistic report of a two years' stay here (1969-71; Meltofte 1975), and the present paper is a supplement to that report. The main aim in 1975 was a study of the wader population in a census area of 4.49 km² (Fig. 3). The results from this study will be published separately.

From mid-May to mid-July I covered parts of the census area nearly every day. Earlier and later less regularly. From 22 to 25 July I made a trip to the areas around and west of Stormelv to Store Snesnæs. In August several trips by boat and on foot were made by me and other members of the crew to localities around Danmarks Havn and in southern Germania Land.

The summer of 1975 was generally cool (Table 1), there was not much fog, but unstable weather with much wind and clouds. The snow melting was somewhat delayed and the thawing of the lakes was

much delayed. The break up of the fjord ice was later than in more favourable years. Dove Bugt did not break until early September. The polar ice stayed close to the outer coast most of the summer.

Only the most interesting observations are given here. A number of observations from 1972, -73, -74, and -76 are also presented (Table 2).

Previously the Eider *Somateria mollissima* bred only on islands in the vicinity of Danmarks Havn, but in 1974 two, and in 1975 six females were incubating around the houses of the weather station, like they have done since many years at Daneborg Weather Station further south (Rosenberg *et al.* 1970; Meltofte 1972). The six clutches hatched in the period 30 July to 3 August.

At least eight pairs of King Eiders *Somateria spectabilis* out of a spring population of at least nine pairs bred within the census area. Six clutches hatched in the period 23 July to 1 August, one on 7 August.

A total of at least eleven broods of Barnacle Geese *Branta leucopsis* originating from the colony at Kap Bornholm stayed around Hulesøen in July and August. The mean size of 20 broods from southern Germania Land in 1975 was 2.4 pull. per pair.

Six to eight pairs of Rock Ptarmigans *Lagopus mutus* were registered in the census area (Fig. 3), and two pairs of Long-tailed Skuas *Stercorarius longicaudus* bred within the census area (Fig. 3).

One pair of Snowy Owl *Nyctea scandiaca* with five young was found on 25 July east of Stormelv. The young had left the nest-hillock and crawled around on the ground c. 100 m away.

About 25-26 pairs or regularly singing males of Snow Buntings *Plectrophenax nivalis* were registered in the census area (Fig. 3). 15-16 pairs were found breeding. Most young were hatched 2-4 July and most of them left the nests 12-16 July.

One pair of Scoter *Melanitta nigra*, one Snow Goose *Anser caerulescens*, one Oystercatcher *Haematopus ostralegus*, one Pectoral Sandpiper *Calidris melanotos*, and two Red-necked Phalaropes *Phalaropus lobatus* were observed at Danmarks Havn during the summer.

In 1976 one pair of Teal *Anas crecca crecca* and one pair of Scoter were seen at Danmarks Havn.

LITTERATUR

- Friis, A., 1909: Danmarksekspeditionen til Grønlands Nordøstkyst. — København.
- Manniche, A. L. V., 1910: The terrestrial Mammals and Birds of North-East Greenland. Biological observations. — Meddr. Grønland 45, 1. (Den ornithologiske del på dansk i Dansk orn. Foren. Tidsskr. 5: 1-114).
- Meltofte, H., 1970: Grønland. Et år i Nordøstgrønland. — Feltornithologen 12: 84-87.
- Meltofte, H., 1972: Ornithological Observations in the Norwegian Sea, the Greenland Sea, and NE Greenland, July-August 1972. — Dansk orn. Foren. Tidsskr. 66: 108-112.
- Meltofte, H., 1975: Ornithological Observations in Northeast Greenland between 76°00' and 78°00' N. Lat. 1969-71. — Meddr. Grønland 191, 9.
- Meltofte, H., 1976: Ornithological Observations in Southern Peary Land, North Greenland, 1973. — Meddr. Grønland 205, 1.
- Pedersen, A., 1942: Säugetier und Vögel. Dansk Nordøstgrønlands Expedition 1938-39. — Meddr. Grønland 128, 2.
- Rosenberg, N. T., N. H. Christensen, & B. Gensbøl, 1970: Bird Observations in Northeast Greenland. — Meddr. Grønland 191, 1.
- Salomonsen, F., 1967: Fuglene på Grønland. — København.

Manuskriptet modtaget 13. oktober 1976.

Forfatterens adresse:
Møllegade 23
2200 Kbh. N.

Fjeldrypehøne ved Danmarks Havn med. juni 1970.

Rock Ptarmigan hen at Danmarks Havn mid-June 1970.

