

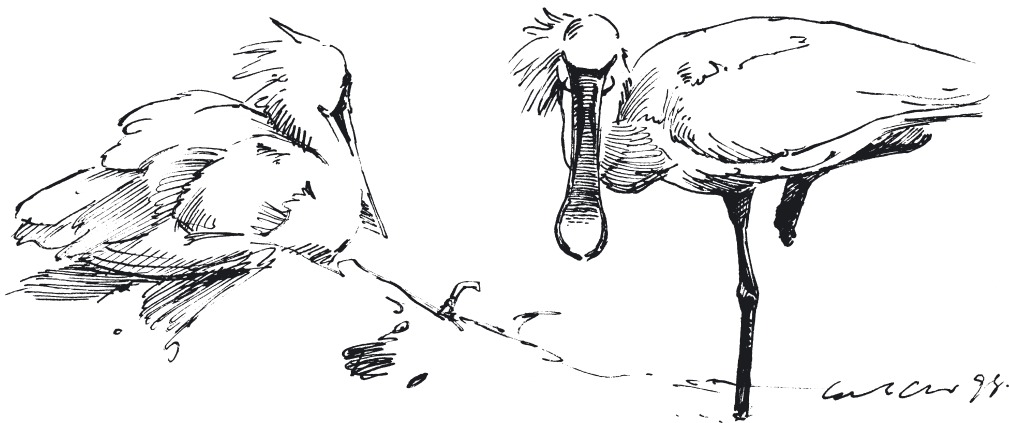
Fugle i Danmark 1996

Årsrapport over observationer

Redigeret af KIM CHRISTENSEN & ERLING SØBY

(With a summary in English: *The Danish Bird Report 1996*)

Meddelelse nr 26 fra Rapportgruppen



Vinteren 1995/96 var den første isvinter efter otte milde vintre i træk, og ikke overraskende sås Lille Skallesluger, Havørn, Sortgrå Ryle og Hvidsiskan i stort antal. Foråret begyndte køligt og tørt, men medio april blev det varmt, hvilket gav en del træk. Senere blev det køligt med en del nedbør, og samtidig kom en del Suler, Mellemkjover og Almindelige Kjover til landet. Perioder med godt vejr gav en del trækende rovfugle, især kærhøge, Spurvehøg, Musvåge og Fiskeørn, foruden en del Bramgæs, Traner, Hærfugle, Blåhalse og Gulirisker. I foråret noteredes Nordisk Lappedykker, Rørdrum, Kongeederfugl, Pomeransfugl, Temmincksryle og Tredækker ligeledes i pæne antal. Sent på foråret og tidligt på sommeren var der mange Plettede Rørvagter, Engsnarrer, Flodsangere og Rødtoppede Fuglekonger.

Juni og juli var kølige med kortere varmepårer og overvejende tørt vejr. Juli blev dog regnfuld i visse egne. Sommeren kom i august, og frem til slutningen af oktober var vejret mildt uden megen nedbør, men dog også med kortere perioder med ustadigt vejr. I løbet af sommeren sås mange Mallemukker, Silkehejrer, Rustænder, Sorthovede Måger og Rovterner, og der noteredes yngleforekomster af Skestork og Havørn samt – i pæne yngletal – Fiskeørn, Mosehornugle og Nøddekrige. I sensommeren og tidligt på efteråret var der en del Aftenfalke og Høgesangere. Efteråret gav en del træk af Islom, Hvid Stork, Blisgås, Bramgås, Musvåge, Rød Glente, Vandrefalk, Trane, Dværgryle, Tredækker, Sabinemåge, Søkonke og Lunde, foruden mange Sortstrubede Bynkefugle, Fuglekongesangere, Hvidbrynede Løvsangere og Hvidvingede Korsnæb.

November var blæsende og regnfuld. Det var først mildt, men senere begyndte kulden at sætte ind, og frem til nytår blev det stadig koldere, kun med korte perioder med mildere vejr. I efteråret sås hovedparten af årets Sodfarvede Skråper og Store Stormsvaler, og i december noteredes Lille Skallesluger og Havørn igen i pæne antal.

Blandt årets invasionsarter skal nævnes Skestork (april-august), Dværgryle (september) og Fuglekongesanger (oktober-november). For blandt andre Skestork, Kongeederfugl, Trane, Dværgryle, Sorthovedet Måge, Hærfugl, Fuglekongesanger, Rødtoppet Fuglekonge og Gulirisk blev det et rekordår.

Indledning

Nærværende årsrapport indeholder en oversigt over 166 fåtallige og sjældnere arters/racers forekomst i Danmark i 1996, herunder yngle/sommerforekomster (Y), vinterforekomster (V) og træktabeller (T) for en række udvalgte arter (jf. Søby et al. 1997). Den komplette artsliste bragtes i årsrapporten for 1995 (Søby et al. l.c.); siden er der sket en mindre justering af listen, som det fremgår af det følgende afsnit. Redaktionen skal opfordre alle observatører til at indsende oplysninger om disse arter til lokalrapporterne, således at de kan indgå i årsrapporten. Materialet vil desuden blive anvendt i kommende oversigter over Danmarks fugle.

Årsrapporten anvender, så vidt det er muligt, kun aktuelle fotos fra det pågældende år. Alle opfordres til at sende sådanne til redaktionen, jf. artslisten. Billederne vil naturligvis blive returneret efter brug. Tegninger i form af feltskitser og lignende modtages også meget gerne. Husk at oplyse dato og lokalitet.

I lighed med de foregående årsrapporter findes bagest en liste med rettelser og tilføjelser til tidligere rapporter. Rapportgruppen modtager gerne oplysninger om fejl og mangler i årsrapporterne.

Det skal bemærkes, at fra og med denne årsrapport er Lolland-Falster og Møn lagt sammen til én region (forkortet LFM). Det skal i denne forbindelse påpeges, at regionsforkortelserne (eksempelvis (NJ) for Nordjylland) ikke som det tidligere er anført skal opfattes som henvisninger til lokalrapporter, men kun som geografiske oplysninger.

Artslisten

Tidligere SU-arter optages automatisk i årsrapportens artsliste. I forhold til den hidtidige liste (Søby et al. 1997) er Grønlandsk Blisgås og Stor Hornugle (uden for Sønderjylland) derfor tilføjet, idet de er taget af SU-listen fra og med 1996. Desuden indsendes alle iagttagelser af Blåhals (såvel nordlig race som ubestemte) og Sortstrubet Bynkefugl (såvel vestlig race som ubestemte). Den fuldstændige liste over ændringer er følgende (alle iagttagelser, hvor intet andet er angivet): Mallebuk, Sule, Grønlandsk Blisgås, Canadagås, Bramgås, Mørkbuget Knortegås, Lysbuget Knortegås, Nilgås, Brushane (Y, V), Stor Kobbersnepe (Y, V), Svaleklire (Y, V), Stenvender (Y, V), Sildemåge (V), Stor Hornugle, Hvid Vipstjert (V), Blåhals, Husrødstjert (V) og Sortstrubet Bynkefugl.

Der var i 1996 ingen fund af Bjergand (Y), Muddeklire (Y), Dværghmåge (Y), Sibirisk Gransanger.

Forfattere og bearbejdere

Rapportens forfattere og bearbejdere er: Kim Billedgaard (vadefugle), Kim Christensen (pibere, finker – værlinger), René Christensen (spætter, Skægmejs – Nøddekrige), Rolf Christensen (Nilgås, korrektur (fænologi)), Henning Ettrup (gæs – ænder), Lars Bo Jacobsen (duer – skrigefugle), Bo T. Johansen (Munk), Peter Lange (Vandstær), Flemming Nielsen (lærker, vipstjarter, drosselfugle), Andreas Petersen (sangere (undt. Munk) – Lille Fluesnapper), Lars Ulrich Rasmussen (rovfugle), Erling Søby (kjoever – alkefugle), Steen Søgaard (rovfugletræk, vejrberetning), Thomas Vikstrøm (Rørdrum – Europæisk Flamingo, hønsefugle – Trane), Allan Kjær Villesen (lommer – havfugle).

Materiale

Rapportgruppen har udarbejdet årsrapporter siden 1970. Fra og med 1978 er rapporterne udarbejdet efter stort set samme retningslinier, omhandlende stort set samme arter og hovedsageligt baseret på samme kilder som nærværende rapport. Grundlaget for rapporten er fortrinsvis DOFs lokalrapporter fra 1996, samt fuglestationsvirksomhed og rutinemæssige trækobservationer ved en række træksteder.

For lokalrapporterne drejer det sig om følgende: Fugle og Dyr i Nordjylland (NJ), Ringkøbing Amt årsrapport (*Sandeviften 2/97*) (RK), Fugle i Århus Amt (ÅH), Fyn årsrapport (*Havrevimpen 2/97*) (F), Fugle på Sjælland (FupS) (S) og Fugle i Bornholms Amt (B). Rådata til lokalrapporterne er modtaget fra Ribe (RB), Vejle (VE), Sønderjylland (SJ), samt Lolland-Falster og Møn (LFM).

Fuglestationsvirksomhed og rutinemæssige trækobservationer på en række lokaliteter har leveret yderligere materiale: Skagen (Skagen lokalgruppe) (NJ), Ulvedybet (Ulvedybsgruppen) (NJ), Vejlerne (Økologisk Felstation, Danmarks Miljøundersøgelser DMU) (NJ), Tipperne (DMU) (RK), Blåvand (Blåvand Fuglestation (DOF)) (RB), Langli/Skallingen (DMU) (RB), Vorsø (DMU) (VE), Hov Nordstrand (forår) og Sydlangeland (efterår) (DOF/Fyn) (F), Spodsbjerg-Hundested (Spodsbjerg-Hundested lokalgruppe) (S), Hellebæk (Hellebæk lokalgruppe) (S), Gilleleje (forår) og Ishøj (efterår) (Københavnsafdelingens Fuglestation KAF (DOF)) (S), Kongelunden (Kongelundens Fuglestation (Københavnsafdelingens DOF)) (S), Rørvig (Rørvig Fuglestation) (S), Stevns (efterår) (Stevns lokalgruppe) (S), og Christiansø (DMU) (B).

Endelig er supplerende materiale indkommet fra Rovfuglegruppen (DOF), Storkegruppen (DOF), *Projekt Ørn* (nyhedsbreve) (DOF), Fugleregistreringsgruppen (DOF) (*Vinterfugletælling 1994/95* og *Ynglefuglerapport 1995*), Havfuglegruppens projekt *Ilanddrevne Fugle* (DOF), DOFs optællinger i Fugleværnsfondens reservater, samt fra Dansk Ornitologisk Forenings Tidsskrift (DOFT) og enkelte andre af DOFs blade og lokalblade. Ligeledes indgår bl.a. optællinger fra Vadehavet (DMU), Tøndermarsken (DMU), Saltholm 1994-96 (Københavns Amt/Ornis Consult), Vestamager 1995-96 (Københavns Amt/Ornis Consult), Tryggevælde Ådal (Roskilde Amt), DMUs tællinger af vandfugle i Danmark 1995-96, samt oplysninger fra Fuglelinien (DOF) og enkelte oplysninger fra Zoologisk Museums ringmærkningsafdeling. Der til kommer optællinger og observationer fra en række enkeltpersoner.

Vurdering af materialet

Årsrapportens arter er almindeligvis ikke genstand for en systematisk overvågning i Danmark, men dækkes fortrinsvis af spredte, tilfældigt indsamlede data. Imidlertid repræsenterer årsrapporten stort set den foreliggende viden om disse arters optræden i de enkelte år, og trods materialets karakter vil der for de fleste arter være tale om en rimelig god dækning. I en række tilfælde giver tallene dog ikke et fuldt dækkende billede. Det gælder typisk standfugle, som indrapporeres sporadisk, og hvor indrapporeringen fra de forskellige regioner kan være svingende. Disse arter vil i denne og fremtidige årsrapporter blive markeret med en sort cirkel (●) efter artsnavnet for at fremhæve det mangelfulde materiale. Der skal i særlig grad opfordres til, at disse arter indrapporeres til lokalrapporterne, og til at der etableres systematiske optællinger.

I en del regioner indsamles et stort og ganske dækkende materiale; groft vurderet ser det ud til at gælde Nordjylland, Ringkøbing, Ribe, Århus, Vejle, Fyn, Sjælland, Møn og Bornholm, mens materialet fra Sønderjylland samt Lolland-Falster må betragtes som mindre fuldstændigt. Visse områder inden for regionerne kan være mangelfuldt dækkede, specielt i Vestsjælland og på Fanø (Ribe Amt) samt en række mindre øer.

Dækningen af de enkelte artsgrupper er naturligvis ikke ens fra år til år, men afspejler i høj grad de muligheder, der har været for at registrere fugle uden systematiske overvågninger. Det gælder først og fremmest en række skovfugle som duer, ugler, Natravn, spætter, Fyrremejse, Korttået Træløber og Pirol. Ligeledes vil det være tilfældet med

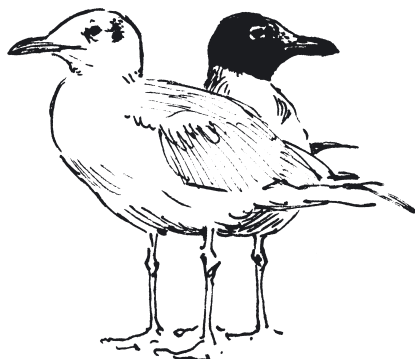
yngeforekomster af Svaleklire, Isfugl, Skærpiber og Bjergvipstjert, samt en række arter med en skjult levevis, heriblandt Rørdrum, hønsefugle, vandhøns, Skægmejse og Pungmejse. Noget tilsvarende gælder desuden vinterforekomster af vade- og vandfugle, som optræder på kystlokaliteter og småøer, hvor registreringen er minimal. Mange havfugle, incl. lommer, dykænder, kjoever, alkefugle samt visse måger (især Sabinemåge, Gråmåge og Hvidvinget Måge), vil kun blive registreret i det omfang, de optræder ved kysterne; kystforekomsterne må dog påregnes at være udmærket dækket.

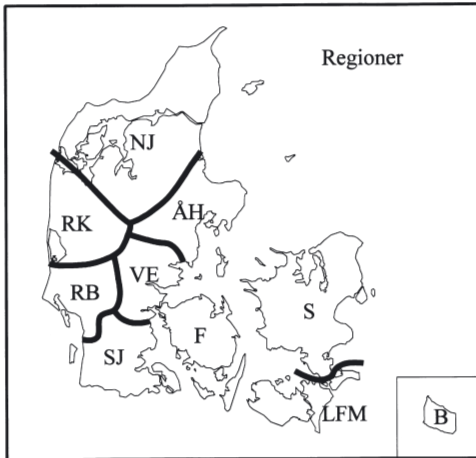
Arter, hvis spontane forekomst er diskutabel (Snegås, Nilgås) samt relativt svært bestemmelige arter og racer (Europæisk Flamingo, Tundra-sædgås, Grønlandsk Blisgås, visse sangere) bliver næppe heller indberettet i fuldt omfang.

Tak

Følgende personer og institutioner har bidraget med større materiale til årsrapporten: Ole Amstrup, Jacob Sterup Andersen, Tim Andersen, Keld Bakken, Preben Berg, Kim Biledgaard, René Christensen, Rolf Christensen, Danmarks Miljøundersøgelser, Henning Ettrup, Elise Frydensberg, Gert Green, Michael B. Grell, J. Hjerrild Hansen, Erik Mandrup Jacobsen, Hans Meltofte, Bent Jakobsen, Jørgen Jensen, Bo T. Johansen, Morten Jørgensen, Peter Koch, Peter Lange, Jørn Lennart Larsen, Niels Larsen, Jesper Johannes Madsen, Gerner Majlandt, Uffe B. Nielsen, Ornis Consult, Andreas Petersen, Lars Maltha Rasmussen, Morten Rasmussen, Tau Rasmussen, Per Schiermacker-Hansen, Hans Skov, Henrik Skov, Hans Peter Stange, Michael Stoltze, Kasper Thorup og Ole Thorup.

Tak til Kaj Kamp for hjælp under udarbejdelsen af rapporten samt Carl Christian Tofte for de flotte tegninger. Yderligere en tak til de mange, der har indsendt deres oplysninger til lokalrapporter m.m., samt til observatører på fuglestationer o.lign. Uden dem var denne rapport ikke blevet til.





Regionsinddelingen anvendt i denne artikel.
Geographical regions of Denmark used in this report.

Vejret i 1996

Kilde: *Danmarks klima 1996*, Danmarks Meteorologiske Institut DMI.

Som helhed var 1996 et tørt, temmelig koldt og forholdsvis solrigt år. Gennemsnitstemperaturen var 1,1° lavere end normalt, og med 505 mm nedbør var året det tredjetørreste registreret nogensinde. På årsbasis var østenvinde mod sædvane mere fremherskende end vestenvinde.

Månederne januar, februar og marts domineredes alle af højtryk med tørre, østlige vinde. Januar havde konstant frost med undtagelse af en uge omkring den 10. Februar var endnu koldere, og omkring den 19. fik landet stort snefald med meget fygning. En let mildning omkring den 25. blev hurtig

afløst af frost igen. I løbet af de sidste 5-6 dage af marts bevægede en svag front sig ned over landet fra nordvest og medførte lunere vejr og vestlige vinde.

De første 3 uger af april var tørre og solrige. Månedens startede koldt, men omkring den 8. steg dagtemperaturen til 15°, selvom nattefrost stadig var almindeligt. Midt i måneden gik vinden i sydøst og senere i sydvest, og dagtemperaturen nåede 28° d. 22. april. Den 23. passerede en koldfront med regn fra sydvest, og resten af måneden fik overskyet vejr med vestlige vinde. Maj var kølig, solfattig og med nogen regn. Det var varmt øst for Danmark og køligt vest for, hvilket i grænseområdet over Danmark gav overskyet og tidvis regnfuldt vejr. Østenvinden dominerede i midten af måneden, men vejret forblev køligt og regnfuldt. Fra den 30. og nogle dage frem brød varmen dog igennem med sol og dagtemperaturer på op til 20-25°.

Juni blev tørt og overvejende præget af højtryk og vestlige vinde. Der kom en varmeperiode omkring d. 7.-8., men ellers var vejret køligt. Fra den 28. indledte et lavtryk fra nordvest en ustadig periode med kølige vestlige vinde, der fortsatte gennem juli, dog afbrudt af en varmeperiode fra den 19. og en uge frem. Gennem måneden faldt en del regn, bl.a. fik Bornholm over 100 mm den 9. juli. Sommeren kom i august, hvor flere højtryksperioder gav varmt og solrigt vejr med sydøstlige vinde. I de sidste dage af måneden blev vejret dog ustadigt og regnfuldt og markerede overgangen til efteråret.

September var ligesom august tørt og solrig, men domineredes af vinde mellem nord og øst. Den 27.-28. slog vejret om og blev ustadigt, regnfuldt og blæsende fra vest frem til 5. oktober, hvor det

Vejrparametre for 1996. For middeltemperatur, nedbør og soltimer er tallene et gennemsnit for Jylland og Øerne. Tallene i parentes angiver normalen, dvs. gennemsnittet for perioden 1961-90. Kilde: *Danmarks klima 1996* (DMI).
Mean temperature, precipitation, sun-hours and direction of wind in 1996. Numbers in parentheses are mean values over the period 1961-90.

	Jan	Feb	Mar	Apr	Maj	Jun	Jul	Aug	Sep	Okt	Nov	Dec	Året
Middeltemperatur °C	-1.8 (0.0)	-2.9 (0.0)	0.0 (2.1)	6.6 (5.7)	8.8 (10.8)	13.4 (14.3)	14.7 (15.6)	17.8 (15.7)	11.5 (12.7)	9.7 (9.1)	4.7 (4.7)	-0.5 (1.6)	6.8 (7.7)
Nedbør (mm)	6 (57)	32 (38)	8 (46)	9 (41)	61 (48)	23 (55)	34 (66)	63 (67)	55 (73)	75 (76)	102 (79)	38 (66)	505 (712)
Soltimer	21 (39)	68 (69)	118 (114)	215 (179)	158 (246)	214 (233)	255 (236)	262 (220)	191 (145)	97 (97)	52 (58)	51 (36)	1700 (1670)
Hyppigste vindretning	Ø	SØ	Ø	S	V	V	V	Ø	Ø	SV	SV	S	Ø

blev mildt med tørt og solrigt vejr i sydøst, men forholdsvis vådt vejr i vest. Der forekom flere frontpassager i perioden. Den 27. slog vejret igen om og blev regnfuldt med blæst fra sydvest og vest.

November var først mild, men blæsende og regnfuld. I månedens sidste halvdel blev det koldt, med udbredt nattefrost omkring d. 15., derefter nogen mildning, men sidst på måneden igen koldt, og den første sne faldt over de sydlige egne. December startede dog med en mild uge, men herefter blev det gradvist koldere, og fra d. 19. dominerede frosten; der kom dog ingen sne af betydning.



Artsgennemgang

Islom *Gavia immer*

I 1996 noteredes 32 fugle fordelt på 15 lokaliteter, hvilket er en anelse under gennemsnittet for årene 1991-95 (33 fugle pr år). Tyngdepunktet for arten var som normalt i Nordjylland: (NJ) 19, (RK) 5, (ÅH) 2, (VE) 1, (F) 1, (S) 3 og (B) 1. Men årstidsfordelingen var usædvanlig med flest fugle i efteråret, koncentreret til månederne oktober-november, og med november som største måned. Aldersfordelingen var 15 ad., 5 2K og 12 ubestemte.

Første halvår bød på beskedne 11 fugle. De første var 21/2 1 Spodsbjerg (S) og 22/2 1 ad. Gilleleje Havn (S); siden sås 10/3 1 2K Kysing Næs (ÅH), 31/3 1 Hammeren (B), 6/4-21/5 i alt 4 ad. og 1 2K Skagen (NJ), 28/5 1 2K Vesterø Havn (NJ), og 4/6 1 ad. Frederikshavn (NJ).

I løbet af sommeren sås helt usædvanligt 1 ad., 29/7 Hirtshals (NJ).

I efteråret noteredes hele 20 Islommer: 5/10 og 6/10 1 2K Ørhage (NJ), 12/10 1 ad. Vesteregn (F), 16/10-14/11 3 ad. og 1 2K Skagen, 17/10-3/11 4 Nr. Lyngvig (RK), 20/10 og 8/11 1 ad. Roshage (NJ), 29/10 1 ad. Vejlbj Klit (RK), 3/11 1 ad. Kysing Næs, 7-9/11 4 Lild Strand (NJ), 10/11 1 Rosenvold (VE), og 22/11 1 Gilleleje (S).

Hvidnæbbet Lom *Gavia adamsii*

Årets total blev på 12 fugle fordelt på 10 lokaliteter, hvilket er væsentligt under gennemsnittet for årene 1991-95 (21 fugle pr år). Den regionale fordeling var (NJ) 3, (RK) 1, (RB) 2, (ÅH) 2, (SJ) 1, (S) 2 og (LFM) 1; Skagen, som normalt er en vigtig lokalitet for arten, bidrog kun med 2 fugle. Aldersfordelingen var 5 ad., 1 2K og 6 ubestemte.

I første halvår registreredes 9 fugle. De første fund var tidlige, 25-26/1 1 ad. Ålebæk, Møn (LFM) og 5/2 1 i vinterdragt Roskilde Fjord (S). De øvrige var 9/3 1 Nordstrand, Anholt (ÅH), 26/3 1 Fornæs (ÅH), 5/5 1 ad. Nr. Lyngvig (RK), 16/5 2 ad. Blåvand (RB) og 17/5 1 ad. og 1 2K Grenen, Skagen (NJ). I efteråret registreredes kun 3 fugle, 28/9 1 Ørhage (NJ), 17/10 1 Nakkehoved (S) og 20/10 1 i vinterdragt Lakolk Strand (SJ).

Nordisk Lappedykker *Podiceps auritus*

Der blev i 1996 registreret 202 fugle fordelt på 58 lokaliteter. Året blev dermed det næstbedste siden 1977 – kun overgået af 1979 med 281 fugle. Den regionale fordeling var (NJ) 55, (RK) 3, (RB) 3, (ÅH) 10, (VE) 4, (SJ) 2, (F) 26, (S) 14, (LFM) 6 og (B) 79. Der sås Nordiske Lappedykkere i alle årets måneder, med 109 fugle i første halvår og 93 i andet halvår.

Årets første var 8/1 1 Rønne Havn (B). De største måneder var februar og marts, hvor langt hovedparten af fuglene sås ved Bornholm. De største forekomster var 26/2 9 Rønne Havn (B), 23/3 7 Hammeren (B) og 15/4 11 havet ved Tryggelev Nor (F).

Fra juli er meldt om 1 ynglepar med 2 juv. i Nordjylland, samt 27/7 1 ad. Julsø (ÅH).

Efterårets forekomster toppede i oktober-november, hvor hovedparten af fuglene sås i Nordjylland – flest 20/10 6 Nors Sø (NJ). Årets sidste var 29/12 1 Melsted (B).

Sorthalset Lappedykker *Podiceps nigricollis*

En vinteriagttagelse, 1/1 1 Augustenborg Sø (SJ), var usædvanlig, men i øvrigt ankom fuglene som normalt til ynglepladserne fra begyndelsen af april. Oplysningerne tyder på en fortsat tilbagegang på landsplan, men også på en fortsat spredning til nye lokaliteter. Ynglesuccesen var næsten overalt ringe og mange steder lig nul, hvilket ikke lover godt for fremtiden.

I kerneområdet i det midtjyske søhøjland i Århus Amt var antallet af fugle næsten halveret i forhold til 1995, men arten blev registreret på et uændret antal af ferskvandslokaliteter. Rugning og/eller dununger blev påvist på 12 lokaliteter i

amtet med anslået 165 ynglepar i alt. De største tal fra de vigtigste lokaliteter var 1/6 128 Mossø, 28/5 28 ynglepar Julsø, 26/6 24 ad. og 21 pull. Brabrand Sø, 1/6 32 ad. samt 25/8 21 ad. og 11 juv. Knudsø, 1/6 26 Birksø og 21/5 22 Grauballe Mose.

I naboamtet Vejle var der en række iagttagelser ved forskellige søer. To steder – Dons Nørresø og Ejstrup Sø – sås redebygning og parring, men yngleforsøgene blev siden opgivet. Bestanden i Ringkøbing Amt var på det samme lave niveau som i de seneste år, 23 ynglepar fordelt på 4 lokaliteter (fleste Vesperne med 12 par og Søby-området med 8 par), men uden tegn på ynglesucces nogen af stederne. Fra Nordjylland er meldt om 3-5 par i Vejlerne, og Lovns Sø (2/6 18 ad. og 4 pull., 18/6 7 pull.) var en ny og spændende lokalitet for arten; dertil 2/6 31 Nipgård Sø og 1/5 16 Hald Sø (men 2/6 kun 2). I Jylland i øvrigt 1-4 par i Ribe Amt. På Fyn var der tegn på yngleforsøg i Arreskov Sø; største forekomst var 10 fugle 24/6. Fra Sjælland er meldt om 12-16 ynglepar på 4 lokaliteter, hvoraf Nielstrup Sø alene havde 6-10 par. Der blev set juvenile fugle på 3 af lokaliteterne.

Årets sidste fugl var 26/10 1 Bankel (SJ).

Malleuk *Fulmarus glacialis*

Der er indberettet 6709 fugle fordelt på 25 lokaliteter. Dette er det fjerdelaveste antal, der er registreret siden 1977. Den regionale fordeling var (NJ) 5727, (RK) 839, (RB) 55, (ÅH) 1, (VE) 1 og (S) 86.

Selv om der sås usædvanligt få fugle, og hovedparten registreredes om sommeren, dominerede Nordjylland som normalt. Største tal herfra var 7/5 360 og 13/6 1108 Skagen samt 19/7 1000 rst. SV for Hanstholm. Kun Ringkøbing Amt har meldt om et år over gennemsnittet, men kun med én større trækdag, 12/9 386 Nr. Lyngvig. Også på Sjælland sås hovedparten af årets fugle om sommeren; flest 13/6, i alt 62 fugle fordelt på 3 lokaliteter.

En usædvanlig indlandsforekomst var 2/8 1 Østerild Fjord (NJ).

For 9. år i træk sås Malleuker på Bulbjerg (NJ) i yngletiden, men de forsvandt hurtigt igen; i tiden 1/5-11/6 noteredes op til 5 fugle her.

Sodfarvet Skråpe *Puffinus griseus*

Med 186 fugle på 15 lokaliteter blev 1996 et pænt år, lidt over gennemsnittet for 1980-96 på 159 fugle pr år. Den regionale fordeling var (NJ) 65, (RK) 49, (RB) 53, (VE) 2, (SJ) 2 og (S) 15.

Alle fuglene blev set i månederne august-november, og langt hovedparten omkring måneds-

skiftet september/oktober. I de indre farvande toppede forekomsterne en måned senere, i perioden 30/10-7/11, med 9 fugle ved Nordsjælland og 2 i Vejle Amt. Årets første sås 19/8, 1 Blåvand (RB), og de største forekomster var 28/9 9 og 30/9 17 Blåvand, 29/9 10 Vejlbj Klit (RK), 30/9 13 Nr. Lyngvig (RK), 1/10 7 Skagen (NJ) og 5 Korshage (S), 4/10 7 Skagen og 5 Ørhage (NJ). Sidste var 7/11 3 Gilleleje (S).

Almindelig Skråpe *Puffinus puffinus*

Der blev kun set 26 fugle fordelt på 8 lokaliteter i 1996, der hermed blev det næstdårligste år siden 1983 (gennemsnit for 1980-96 41 fugle pr år). Den regionale fordeling var (NJ) 11, (RK) 13, (RB) 1 og (S) 1, dvs. ret normal.

Alle fuglene sås i månederne maj-oktober, og med 58% af iagttagelserne var juli langt den bedste måned. Første fugl var 27/5 1 Grenen, Skagen (NJ), de sidste 27/10 2 Roshage (NJ). De eneste forekomster herudover af mere end én fugl var 15/7 4 Roshage (NJ), 26/7 5 Langerhuse (RK), og 29/7 2 Vejlbj Klit (RK).

Lille Stormsvalde *Hydrobates pelagicus*

Der blev registreret 8 fugle fordelt på 4 lokaliteter i 1996. Gennemsnittet for 1980-96 er 12 fugle pr år, men med stor variation (0 til 51 fugle). Årets første og største forekomst var 30/10 5 Roshage (NJ). De øvrige var 1/11 1 Blåvand (RB), 7/11 1 Grenen, Skagen (NJ), og 19/11 1 fanget på kutter 50 sømil SV for Hanstholm (NJ); den blev dagen efter sluppet løs ved Hanstholm Havn.

Stor Stormsvalde *Oceanodroma leucorhoa*

Totalen blev på 26 fugle fordelt på 8 lokaliteter. Gennemsnittet for 1981-96 er 77 fugle pr år, så forekomsten i 1996 var langt fra antallet i de bedste år, men dog klart bedre end i de dårligste år, hvor kun enkelte fugle ses. Den regionale fordeling var (NJ) 3, (RK) 5, (RB) 15, (SJ) 2 og (S) 1. Alle fund var fra månederne september-november, flest omkring månedsskifterne september/oktober og oktober/november.

Hovedparten af fuglene blev som sædvanlig set ved Blåvand (RB), mens kun en enkelt fugl nåede ind i Kattegat. Årets første var 28/9 2 Blåvand, hvilket er sent. Andre observationer af mere end én fugl var 30/9 4 og 4/10 2 Blåvand, 30/10 2 Roshage (NJ), 1/11 2 Blåvand, 2/11 2 Lakolk Strand (SJ) og 5/11 2 Blåvand. Årets sidste sås 8/11, 1 Kors-hage/Stængehus (S).

Regional fordeling af Sule. *Regional distribution of Gannet.*

NJ	RK	RB	ÅH	VE	SJ	F	S	LFM	B
12330	4419	3941	26	8	23	6	127	0	1

Sule *Sula bassana*

Der blev i 1996 indberettet 20 881 Suler fordelt på 56 lokaliteter. Dette er det næststørste antal registreret i Danmark, og næsten på højde med rekordforekomsten i 1995.

I første halvår sås 3379 fugle, hvilket er usædvanlig mange. De første dukkede op så sent som 28/3, 2 Blåvand (RB) og 1 Løkken (NJ), mens de største forekomster var 11/4 168 Nr. Lyngvig (RK), 21/4 271, 22/4 200 og 23/4 216, alle Blåvand, 28/4 114 og 2/5 151 Skagen (NJ), 5/5 168 Nr. Lyngvig og 23/6 118 Langerhuse (RK).

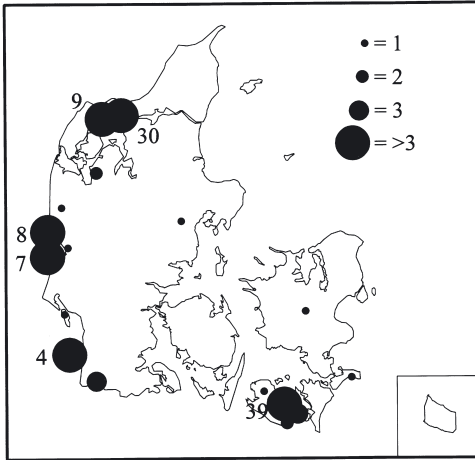
I andet halvår sås 17 502 fugle. Her var de største dage 3/8 211 og 28/9 580 Blåvand, og samme

dag 425 Nr. Lyngvig, 30/9 811 Lild Strand (NJ) og 328 Blåvand, 3/10 421 Vejlby Klit (RK), 4/10 583 Lild Strand og 510 Ørhage (NJ). Forekomsterne toppede i oktober, lidt senere end normalt. Hovedparten af de få fugle, der nåede ind i de indre farvande, sås i november-december, heriblandt årets sidste, 31/12 1 Trelde Næs (VE).

Enkelte Suler var kommet væk fra de vante omgivelser; 5/5 1 Dueodde (B) er meget usædvanlig. Nævnes skal også 12/5 1 ad. Nibe Bredning (NJ) og 30/9 1 1K over land, Sulsted ved Ålborg (NJ) (måske en følge af, at vejret d. 27. slog om til regn og blæst fra sydvest og vest).

Sule imm., Grenen, Skagen (NJ), okt. 1996. Foto: Knud Pedersen.





Geografisk fordeling af paukende Rørdrummer (minimumstal).

Geographical distribution of booming Bitterns (minimum counts).

Rørdrum *Botaurus stellaris*

Den kolde vinter satte sine spor, idet mange års fremgang blev afløst af en nedgang, som dog kun bragte bestanden ned på 1994-niveauet; forekomsten i 1995 havde til gengæld været meget stor. Nedgangen markerede sig først og fremmest ved, at der i 1996 hørtes færre fugle i Vejlerne (NJ). I alt observeredes arten på 54 lokaliteter jævnt fordelt over hele landet. Derimod var årstidsfordelingen særdeles ujævn med en klar overvægt i forårsmånederne, mens der kun sås efterårsfugle i Vejlerne og Gulstav Mose (F). I vintermånederne sås i alt 43, bl.a. op til 3 fugle, der i perioden 16/1-4/4 holdt fast til ved en bådebro i Utterslev Mose (S), hvor de blev et sandt tilløbsstykke.

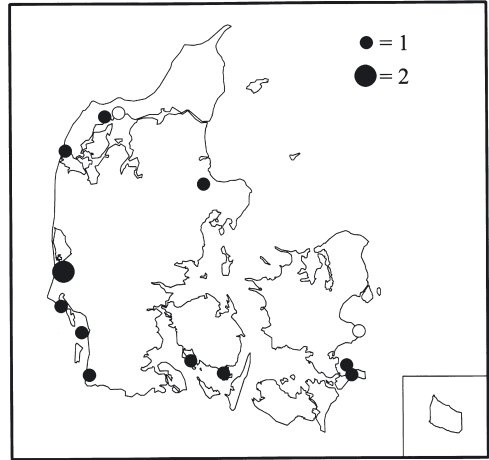
Den første paukende fugl hørtes allerede 6/2 i Busemarke Mose (LFM), mens den sidste hørtes i Vejlerne 3/7. Af i alt 118-146 paukende fugle hørtes 39-59 i Vejlerne og ca 35 i Maribosøerne (LFM). De største enkeltnoteringer gjordes som vanligt i Vejlerne, hvor 18 hørtes 20/4 og 25 8/5.

Silkehejre *Egretta garzetta*

Skønmæssigt 12 fugle gæstede landet, hvilket var mange. Den første sås 16/5 i Bøjden Nor (F), og eneste notering af 2 fugle var 3/6 i Sædding Ådal (RB). Stationær gennem længst tid var en adult fugl i Romalt Enge (ÅH) 28/6-27/7. Året sluttede som det begyndte i Fyns Amt, 1 fugl i Vejlen på Tåsinge 15/9.

Sølvhejre *Egretta alba*

Et normalt år med to fund: 15-16/6 1 Bygholm Vej-



Geografisk fordeling af Silkehejre (sort) og Sølvhejre (hvid).

Geographical distribution of Little Egret (black) and Great White Egret (white).

le (NJ), og så sent som 6/10 1 ad. i vinterdragt set trække ind over Storedal, Stevns (S); den var tidligere blevet set trække ud ved Falsterbo, Sverige.

Sort Stork *Ciconia nigra*

DMUs årlige eftersøgning af ynglepar resulterede nedslående i kun ét sandsynligt par et sted i Jylland (M. Stoltze, DMU, pers. medd.). Det er en betragtelig nedgang fra de 4-5 sandsynlige par i 1995. I overensstemmelse hermed blev der kun set 35 forskellige fugle på i alt 31 lokaliteter i 1996, 7 i foråret, 23 om sommeren og 5 i efteråret. Forårsobservationerne faldt 3-4 uger senere end normalt, og Skagen (NJ) noterede blot en enkelt forårstrækker. Også i efteråret sås skuffende få fugle (T. Rasmussen, DMU, pers. medd.). Den første trak nord over Østerådal, Ålborg (NJ) 10/5, mens den sidste forsvandt mod sydvest over Højerup, Stevns (S) 15/9. Ved Stammershalle (B) fandtes en ilanddrevet fugl 18/11, som formentlig havde været død i 2-3 måneder.

Observationsmaterialet domineres i øvrigt af 1 1K-fugl og 2 formodede 2K-fugle, der huserede ved Nors Sø (NJ) 3-7/8 for derefter at tage ophold i Vejlerne (NJ) 8-29/8. 31/8 blev "flokket" set ved Vest Stadil Fjord (RK). Herudover var der flere noteringer af 2 fugle sammen, først og fremmest i Sønderjylland, men også i Århus Amt.

Hvid Stork *Ciconia ciconia*

Artens store fremgang i det meste af Europa, ikke mindst lige syd for grænsen, mærkedes herhjemme ved, at der blev set det højeste antal omstrejfe-

Regional fordeling af Sort Stork (incl. gengangere).
Regional distribution of Black Stork.

	1. halvår	2. halvår
NJ	5	14
RK	0	3
RB	0	0
ÅH	1	1
VE	1	2
SJ	8	2
F	0	3
S	4	2
LFM	0	1
B	0	1
I alt	19	29

Hvid Stork. Beboede storkereder, med angivelse af antal par/fugle (A) og antallet af flyvefærdige unger (B) (Skov 1997).

Breeding localities of White Stork; number of pair/birds (A), and number of fledged young (B).

	A	B
Vesløs (NJ)	1	3
Vegger (NJ)	enlig ♂	–
Ribe (RB)	1	2
Fovslet (VE)	1	2
Rudbøl (SJ)	1	4
Uge (SJ)	1	3
Brøns (SJ)	1	–
Rens (SJ)	enlig	–

re siden 1989, også selv om de skånske "farmfugle" fraregnes. Ikke mindst Bornholm havde et usædvanligt efterår med mange storke, som nok var polske eller baltiske fugle på forlænget træk. Desuden skete der for andet år i træk ikke nogen nedgang i ynglebestanden, idet denne uforandret var på 6 ynglepar samt 2 enlige fugle på rede.

I årets løb noteredes i alt godt 300 fugle på 117 lokaliteter. De første, som nok har været skånske "farmere", sås allerede 27/2, 1 ved Hagebro (NJ/RK), og 5/3, 3 Vejle Ådal (VE). De højeste antal var 26/4 14 ved Vosnæsgård nord for Århus og 16 ved Knebel (ÅH), 27/4 17 ved Hornslet (ÅH), 28/4 19 mod syd over Risskov (ÅH) og 14 mod syd over Moesgård (ÅH). Her er rimeligvis tale om de samme fugle. I sommerens løb observere-

des en hel del flokke: 8-9/6 11 ved Haubro, Års (NJ), som 9/6 også sås i Seggelund og Hejsager (SJ); 10/6 9 Dalby og Mesinge (F) og samme dag 11 SV Bøtø (LFM); 21-22/7 10 rastende på Tjørnehoved, Præstø (S); 23/7 11 rastende i Graum Enge, Tårs (NJ) og samme dag en flok på op til 15 set ved Brørup (RB), i Vejen Mose (RB) og ved Viborg (NJ) samt 10 mod syd over Stensved (S) og 11 mod nord over Hyllekrog (LFM). Der er givetvis en del gengangere blandt disse flokke.

Et par sene flokke var 22/8 8-10 ved Præstø (S), og 4/9 12 SV over Højerup på Stevns (S). Året sluttede sent, 20/10 1 mod øst over Boesgård, Østre Sømark (B). Hertil kommer 1 og 4 "skånin-ger" over henholdsvis Vallensbæk (S) og Sydlangeland (F) d. 31/12.

Hvide Storke, Møn, 30. april 1996. Foto: Per Schiermacker-Hansen.



Skkestork *Platalea leucorodia*

Fra 1969, hvor Skkestorken sidste gang ynglede i Danmark, skulle der gå 27 år, før den vendte tilbage. I 1996 var der hele to par i Nordjylland, det ene i Vejlerne og det andet på en hemmeligholdt lokalitet. Sidstnævnte par fik en unge på vingerne. Desværre skyldtes Skkestorkeinvasionen i 1996 primært ødelæggelse af en hollandsk ynglelokalitet, ligesom det var tilfældet i 1960'erne (bl.a. dokumenteret ved ringaflæsninger).

Alt i alt sås der inklusive ynglefuglene 57-79 fugle på 24 lokaliteter, heraf 40-60 fugle langs den jyske vestkyst. Til sammenligning sås der i 1977-95 gennemsnitligt 5 Skkestorke om året i Danmark.

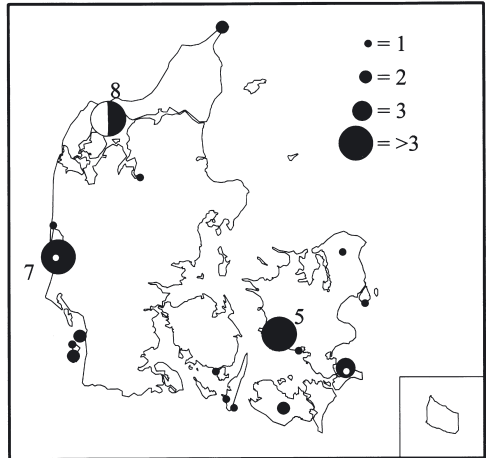
Den første fugl, en adult, opholdt sig 5-11/4 i Vejlen på Tåsinge (F), og det var sikkert den samme, der sås i Keldsnor og Gulstav Mose (F) 20/4-10/5. Lige så stationære var op til 3 fugle på Værnengene og Tipperne (RK) 20/4-29/5, op til 3 på Nyord (LFM) 21/4-25/5, op til 2 ad. ved Lakolk på Rømø (SJ) 24/4-25/5, og 1 ved Enø (S) 26/4-7/5. De største enkeltobservationer var 23/4 8 Bygholm Vejle (NJ), 3-6/5 5 Borreby Mose (S), 4/6 5 ad. på den hemmeligholdte lokalitet (NJ), og juni-august op til 8 Vejlerne. Som årets sidste dukkede 2 1K-fugle pludselig op i Arup Vejle (NJ) 6-17/10.

Europæisk Flamingo

Phoenicopterus ruber roseus

Højest 4 flamingoer blev i 1996 bestemt til denne race, som er den eneste, der evt. kan optræde spontant i Danmark. Den første sås 2/5 på Tipperne (RK), den næste 5/6 i Tarpbage Enge (RB) og igen 11/6 på Mandø (RB). En Europæisk Flamingo, der blev bedømt til at være undsluppet fra fangenskab, sås i Vejlerne (NJ) 24-29/7 og 22-31/8, og endelig

Skkestorke, Borreby (S), maj 1996. Foto: Jan Speiermann.



Geografisk fordeling af Skkestork, første halvår (sort) og andet halvår (hvid).

Geographical distribution of Spoonbill in 1st (black) and 2nd half-years (white).

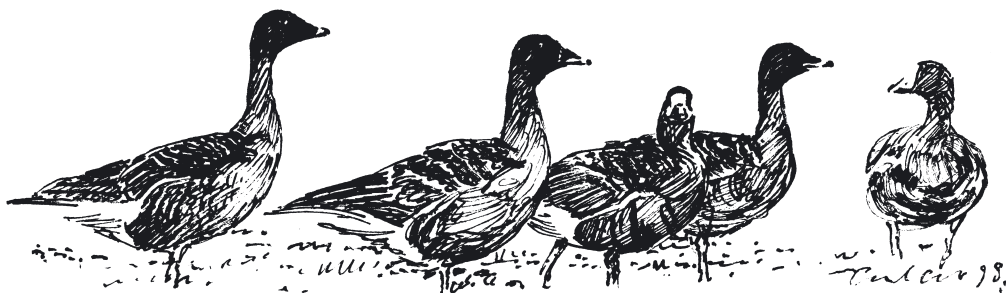
noteredes en fugl 18-27/10 ved Sødringholm (ÅH). Teoretisk kan alle observationerne have drejet sig om den samme fugl.

Tundrasædgås *Anser fabalis rossicus* •

Antallet af observationer er steget eksplosivt siden 1995, bl.a. fordi stadig flere observatører racebestemmer disse fugle (jf. Olsen 1990). Kun fra Østjylland foreligger der ingen observationer fra 1996. Som sædvanligt blev langt de fleste fugle set i første halvår, mens der kun er indberettet 4 fugle fra efteråret.

Forårets største tal var 20/1 66 Ballum (SJ), 4/2 40 Kammerslusen (SJ), 20/2 31 Tøndermarsken (SJ), 7/2-25/3 26 Sønder Lem Vig (RK) og 2/5 20





Vågebakken (F). Også i Østdanmark blev der set Tundrasædgæs, bl.a. fik Bornholm med 16-17/4 i Saltuna og 3/11 i Vellensby sine første observationer af racen, mens der på Sjælland blev set 8-9 fugle i perioden 21/1-8/5 (flest 5/3 4 Holmegårds Mose).

Efterårets fugle var 9-13/10 i Nyord (LFM), 3/11 i Vellensby, 13-19/12 i ad. Tovrup Made (SJ), og 28-29/12 i Borris Hede (RK).

Blisgås *Anser albifrons*

Arten blev set året igennem, men ujævnt fordelt på landsdelene. I efteråret sås langt de fleste fugle i den sydøstlige del af landet (LFM, B). Trækket over Bornholm var af samme størrelsesorden som sidste års rekord.

Baseret på maksimumtal for de forskellige lokaliteter var forårets største forekomster: 8/4 149 Tøndermarsken (SJ), 21/1 130 Sydfalster (LFM), 25/2 58 Kastelev (S), 3/2 40 Høvsøre (RK), 15/1 28 Kraneled (LFM), 23/4 22 Hammeren (B) og 29/1-5/2 21 Selbjerg Vejle (NJ).

Oversomrende fugle blev set 2/6-19/9 i Tryggelev Nor (F) og 3/7-10/8 i Christiansø (B).

Efterårets første var 9/9 i Bygholm Vejle (NJ), 19-21/9 17 rst. Nyord (LFM), 20/9 2 SV Fakse Ladeplads (S) og 9 Dueodde (B). Derefter gik det stærkt over Bornholm, idet der 21-25/9 trak 895 over øen. Trækket kulminerede 27-29/9, hvor der ved Gudhjem 27/9 trak 5071 SV og 28/9 11 590 S (største dagstotal i Danmark på én og samme lokalitet; forrige var 25/9 1993 ca 9000 trk. Christiansø). Ligeledes 28/9 trak bl.a. 2000 SV ved Svaneke og 1670 S ved Dueodde, og ved Dueodde taltes dagen efter yderligere 1749 SV. Derefter aftog tallene, så oktobers højeste antal blev 150 15/10 Dueodde. De største rasttal på øen var 5/10 131 Nexø Sydstrand.

Største antal uden for Bornholm var 10-11/11 310 trk. Ulvshale (LFM), 11/12 109 rst. Tøndermarsken, og 14/11 105 S Højerup (S).

Grønlandsk Blisgås *Anser albifrons flavivirostris* • Efter at være taget af SU-listen fra og med 1996 behandles Grønlandsk Blisgås fremover af årsrapporten. Fra 1996 foreligger der observationer af 2-3 fugle, alle fra Vejlerne (NJ): 16/3 1 2K Bygholm Vejle, og 13/10 og 24/10 1 ad. Vesløs/Arup Vejle.

Snegås *Anser caerulescens*

Snegåsen blev i 1996 truffet over det meste af landet med undtagelse af Østjylland og Bornholm. Som sædvanligt blev de største antal set i Nord- og Vestjylland, men sandsynligvis er der mange gengangere blandt de indrapporterede fugle.

I første halvår var der følgende observationer i den vestlige del af landet: 28/1 i Fjordmosen (SJ), 4/2 9 engene ved Skjern Å (RK), 21/3-16/5 1-2 Vest Stadil Fjord (RK), 8/4 2 Ballum Enge og 3 Tøndermarsken (SJ), samt 4-16/4 2-7 Vejlerne (NJ). De sidstnævnte fugle var måske identiske med de 7-8 Snegæs, der 16/5 sås trække NØ langs østkysten ved Skagen (NJ). Østdanske observationer var: fra 11/1 til primo februar 1 Bøtø (LFM), 4-16/3 1 2K mørk fase Udby/Hovedskov (LFM), 23/3 1 2K Ø Gilbjerg Hoved (S), 3/5 1 Gundløsmagle Sø (S), 9/5 1 Selsø (S) og 3 N Solrød (S), 12/5 1 Vejlén, Tåsinge (F), samt 2-13/6 1 2K "stor race" Hegnede/Stege Nor (LFM).

I efteråret blev der gjort følgende observationer: 12-21/9 11 Filsø (RK), og samme fugle igen 3/10 Kammerslusen (RB); desuden 11-18/10 5-6 Østerild Fjord (NJ). På Sjælland sås 2 ad. trække SV ved Korshage 23/10, for siden at slå sig ned i Hovvig indtil 25/10.

Canadagås *Branta canadensis*

Canadagåsen optræder i stadig stigende antal i Danmark og træffes nu spredt overalt i landet, omend antallet er størst i den sydøstlige del og i Nordjylland. Efterhånden ses hyppigt flokke på omkring et par hundrede fugle, og ved et par lejligheder sås i 1996 flokke på mere end 1000, således

Regional fordeling af seks gåsearter, forår (A) og efterår (B), omfattende samlet antal fugle (incl. træk) (R) og trækobservationer (T).

Regional distribution of six goose species, spring (A) and autumn (B), including total number of birds (R) and migrating birds only (T).

		NJ	RK	RB	ÅH	VE	SJ	F	S	LFM	B
(A) Forår											
Blisgås	R	200	200	31	30	1	627	230	131	409	88
Tundrasædgås	R	7	90	41	0	0	99	63	8-9	3	1
Canadagås	R	2271	1000	773	1500	0	250	1000	6083	9800	366
	T	39	0	582	72	0	0	351	2000	117	84
Bramgås	R	56	3000	56	17	200	15350	16000	24941	8067	414
	T	10	0	91	0	200	350	15109	24609	7020	112
Lysbuget	R	2800	2350	840	350	1	0	0	4	0	0
Knortegås	T	0	0	0	0	0	0	0	0	0	0
Mørkbuget	R	1530	1000	3074	600	1329	3734	30000	9977	628	15
Knortegås	T	0	0	174	9	1018	1384	25835	9961	35	14
(B) Efterår											
Blisgås	R	28	10	13	0	0	173	130	492	1431	32474
Tundrasædgås	R	0	1	0	0	0	1	0	0	1	1
Canadagås	R	2333	138	184	900	0	200	500	4800	2226	216
	T	0	0	0	17	0	0	11	1356	0	280
Bramgås	R	63	263	7514	691	1002	11700	24000	32009	24248	2186
	T	0	0	512	624	1000	1700	21080	28331	14957	1796
Lysbuget	R	1900	340	275	3150	31	0	1	1	2	0
Knortegås	T	0	0	0	0	0	0	1	1	0	0
Mørkbuget	R	2000	100	1249	500	300	595	25000	8760	19485	2688
Knortegås	T	26	0	880	40	290	965	20593	7599	18794	2648

21/1 mindst 3000 Sellerup/Køng Mose (LFM), samt et forårsmaksimum på 2350 fugle i Dybsø Fjord-området (S).

Af større trækobservationer skal nævnes 26/3 495 S Blåvand (RB), 19/3 142 NØ Spodsbjerg (S), og 19/10 100 SV Nexø Sydstrand (B).

Bramgås *Branta leucopsis*

Som sædvanligt var det især Øst- og Sydøstdanmark, som blev berørt af trækket både forår og efterår. På Sjælland oplevede man således et rekordagtigt forårstræk, mens der kun foreligger få og små tal fra Lolland-Falster og Møn samt Bornholm. De store rasttal blev ligesom i 1995 set i vinterperioden i Tøndermarsken (SJ), hvor maksimum var 13 275 fugle d. 8/4.

Forårets største trækdag var 22/4, hvor 8180 passerede Sjælland, heraf 4620 Kongelunden. Fire dage tidligere var 4000 trukket NØ ved Buse- ne Have/Bø (LFM). De sidste dage med større antal var 12/5 200 trk. Tøsbj Søer (VE), 16/5 708 Ø Monnet (F), og 18/5 300 NØ Møn Fyr. De sidste fugle sås 27/5, 1 trk. Skagen og 1 rst. Elling Strandenge (NJ), samt 31/5, 1 Langli (RB).

Af sommeragttagelser udover yngleoplysning-

ger (se tabel) blev der gjort følgende: 1 Ølsemagle Revle (S) 16/6, 2 Gentofte Sø (S) i juni, 2 Tipperne (RK) i juni, 2 Kelds Nor (F) i juli samt 1-3 Vejlerne (NJ) i juli-august.

Efterårstrækket indledtes ultimo september, dog med følgende forløbere: 30/8 3 Havsøre (RK), 1/9 1 Søholt (LFM), 2/9 2 Nyord (LFM), 14/9 120 SV Dovns Klint (F), og 21/9 52 trk. Kongelunden. Det første større tal var 28/9 1000 trk. og 130 rst. Nyord. De største træk dage var 12/10 6500 SV Nyord (hvor samtidig ca 1000 rastede), 18-19/10 2910 Vindeholme (LFM) og 19/10 10 148 over Sjælland, heraf 5350 ved Kongelunden, mens 8021 Bramgæs passerede Dovns Klint den 17-20/10.

Af store rasttal skal nævnes 29/9 891 Tøndermarsken (maks. her 27/11 8150), 9/11 3-4000 Nyord, og 11/12 5830 Jelsted Forland (RB).

Mørkbuget Knortegås *Branta bernicla bernicla*

Efter sidste års rekordstore forårstræk blev dette års træk af mere beskeden størrelse, bortset fra området omkring Sydfyn: 21-26/5 i alt 21 820, heraf 26/5 11 066 Hov Nordstrand, Langeland. Forårets sidste var 29/5 185 rastende ved Grenen, Skagen (NJ), samt 31/5 290 Vesborg Fyr (ÅH) og 14 NØ Trillen (RK).

Som et kuriosum kan nævnes en oversomrende fugl ved Ølseagle Revle og Kongelundsstranden (S) (samme fugl) samt 1-2 oversomrende i Tøndermarsken (SJ).

Efterårstrækket var på niveau med forårstrækket og foregik primært langs Østersøkysten i to bølger. De første trækfugle var 22/8 20 Kysing Næs (ÅH) og 7/9 4 Dovns Klint (F). Første trækbølge kom ultimo september, hvor de største tal sås 20/9, 10 740 Nyord (LFM) og 4225 Gedser (LFM). Den anden bølge passerede medio oktober, hvor der 17-20/10 trak 12 749 ved Dovns Klint, 17-18/10 2700 SV Nyord, og 19/10 3615 over Sjælland, heraf 2445 ved Sønder sø.

Lysbuget Knortegås *Branta bernicla hrota*

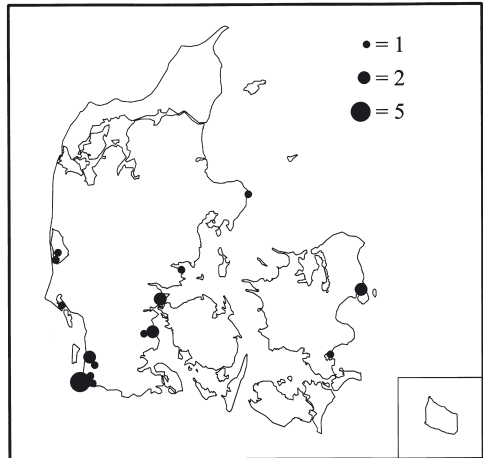
Der blev som sædvanlig kun gjort få observationer uden for det normale overvintringsområde, men inden for området skete en spredning til nye lokaliteter. De fleste fugle forlod Østjylland før årsskiftet, men nogle blev, især langs Djurslands kyst (maks. 3/2 350 Gjerrild Nordstrand/Fornæs (ÅH)). Herefter sås et stigende antal i Vestjylland og den vestlige del af Limfjorden, således 18/2 1800 Plet Enge (RK), 7/4 800 Nibe Bredning (NJ), 21/4 1500 Nissum Bredning (RK), og 22/5 2800 Agerø (NJ), forårets største antal. Sidstnævnte fugle trak nordpå 29-30/5, og 1/6 var blot 30 tilbage.

Efterårets første observationer var 12/8 2 rst. Nordmandshage (NJ), 24/8 1 S Vejlbj Klit (RK), og 25/8 100 Havnø (NJ). I Vadehavet (RB, SJ) sås et mindre antal i efteråret (maks. 14/9 276 Peel Rev (RB)), mens maks. i den nordlige del af Vestjylland var 351 d. 28/11, fordelt på Plet Enge, Nissum Bredning og Harboør Tange. Flest sås som sædvanligt i Østjylland, hvor der allerede den 8/9 taltes 2000 i Mariager Fjord; her blev det højeste antal nået 6/10, 3200 fugle. I det øvrige overvintringsområde noteredes bl.a. 12/10 700 Gerå (NJ), samt 3/10 og 19/10 1200 Nibe Bredning (NJ), men større antal sås i Østjylland året ud, bl.a. 21/12 750 Mariager Fjord og 29/12 520 Bønnerup Strand (ÅH).

Eneste observationer uden for Jylland var 6/1 2 og 24/2 2 Korshage (S), samt 25/9 2 rst. Ulvshale (LFM), 2/10 1 V Gilleleje (S) og 17/10 1 S Bukemose Strand (F).

Nilgås *Alopochen aegyptiacus*

Arten har fra tid til anden optrådt i Danmark som undsluppen fangenskabsfugl. Fra 1987 til og med 1996 er gjort mindst 15 fund af 23 fugle, nemlig ét fund af 5 fugle, fire af 2 fugle og ti af enlige fugle. I 1996 gjordes to fund, 3/5 1 trk. Tipperne (RK) og



Geografisk fordeling af Nilgås 1987-1996.
Geographical distribution of Egyptian Goose 1987-1996.

22/6-27/10 1 Grenå Enge (ÅH).

Der har siden 1960'erne eksisteret en stabil engelsk bestand på godt 750 fugle, fortrinsvis i Norfolk og Suffolk. I Holland, hvor bestanden voksede fra ét par i 1967 til godt 1350 par i 1994, er arten den mest succesfulde udsatte fugl. I Belgien gjordes det første ynglefund i 1982, og i 1995 ynglede 250 par i landet. Arten har også spredt sig til Tyskland, hvor det første ynglefund gjordes i 1986, og hvor der i dag yngler mindst 300-400 par (Hagemeijer & Blair 1997). I dag er antallet af ynglepar i disse lande vel nærmere 2500-3000.

Den tyske bestand har spredt sig langt ind i landet og er fundet ynglende så tæt på den danske grænse som Kiel. Så det er nok kun et spørgsmål om tid, før arten yngler i Danmark. Siden 1993 er antallet af danske fund da også steget markant. Den geografiske fordeling tyder stærkt på en oprindelse i den udsatte europæiske bestand, idet 20 af 23 fugle er set i Jylland, heraf 19 i den sydlige halvdel af landsdelen. Månedsfordelingen er marts 2, april 4, maj 6, juni 1, august 2, oktober 1 og november 5 (og dertil 2 udaterede).

Rustand *Tadorna ferruginea*

Der blev i alt registreret 26-28 Rustænder i 1996, lidt flere end den normale snes fugle. Observationerne kommer fra det meste af landet, bortset fra Vestjylland (RK, RB) samt Lolland-Falster og Møn. De første sås 9/2, 1 Vejlerne (NJ) (og frem til 7/6 yderligere 1-2 fugle her), samt 10/2, 1 ♂ Melsted (B). De øvrige forårsfugle var 11/4 1 Rønne Havn (B), 21-24/4 1 ♂ Keldsnor, og 22/4 1 ♂

(måske samme fugl) Tryggelev Nor (F), samt 27/5 1 Sortemosen (F). Der var en del sommerobservationer: 2/6 1 Herlev (S), 8/6 1 Kvottrup Mose (ÅH), 12/6 1 ♂ Kobberå (B), 21/6 1 Tøndermarsken (SJ), 11-15/7 1 Præstø Fed (S), 20/7 2 NNØ Ølsemagle Revle (S), og 29/7 2 Tissø (S). Der er ingen oplysninger om ynglefund.

Efterårets fund var 2/8 3 NØ Hovvig (S), 17/8 1 Sortesø (ÅH), 25/8 2 Gatkær (VE), 3/10 og 25/10 1 Rosvang (NJ), 27-29/10 1 Tissø, 25/12 2 Nørresø (NJ), og 29/12 2 Tissø.

Knarand *Anas strepera*

Antallet af observerede fugle lå på sidste års niveau. Der er ingen oplysninger om større tal på Lolland, men til gengæld er der meldt om rekord på Bornholm (68 fugle). Der var flere vinteragttagelser, bl.a. 14/1 2 Kammerlusen (SJ), 20/1 1 Saltuna (B), og 21/1 1 ♂ Ishøj Strand (S), mens forårets første fugle sås 23/3 2 Hygum Nor (RK), 25/3 1 Kulsø (VE), og 27/3 1 ♂ Hammeren (B). Største tal i foråret var 20/5 39 Tøndermarsken (SJ), og i efteråret 24/9 20 Røgbølle Sø (LF), 3/8 17 Kammerlusen og 20/10 14 Tryggelev Nor (F). Årets sidste fugle var 13/12 1 (skudt) Nyord (LFM) og 24/12 1 ♀ Ølsemagle Revle (S).

Atlingand *Anas querquedula*

Arten blev truffet spredt over hele landet i 1996, men hyppigst i det vestlige og nordlige Jylland. De første fund var 10/3 4 Hindemaj (SJ), 11-17/3 1 Ulvedybet (NJ) (hvilket er tidligt på disse kanter), 16/3 8 Kongelunden (S), 18/3 3 Vest Stadil Fjord (RK) og 1 Kilen (RK), 22/3 8 Gammelgab (RB), og 23/3 1 ♂ Sorthat (B). De største tal er fra Nordjylland, hvor der 23/4 taltes 38, heraf 23 i Vejlerne. Andre store tal var 7/6 25 Nyord (LFM), 20/5 13 Tøndermarsken (SJ), 26/3 10 Gammelgab (RB), og 21/4 10 Hart Sø (SJ) og 10 Dystrup Sø (ÅH). Kun få fugle er meldt fra august, september og oktober, de seneste 23/9 1 Lønnerup Fjord (NJ),

28/9 8 S og 30/9 1 Ølsemagle Revle (S), 5/10 1 Nexø Sydstrand (B), samt en meget sen 23/10 Arreskov Sø (F).

Rødhovedet And *Netta rufina*

Der blev observeret ca 8 fugle i 1996. Sidste års enlige han ved Gavnbøbroen (S) blev på stedet frem til 8/1, og 30/5-5/6 lå 1 ♀ ved udløbet af Værebros Å (S). Fra andet halvår er 1 ♀ i Esrum Sø (S) i august, 5/10 1 ♂ Hanvejle (NJ), 16/10 1 Fjordmosen (SJ), 24-27/10 1 ♂ Hindemaj (SJ), 16/12 1 ♂ Sunds Sø (RK), og 24-25/12 1 ♂ Fåborg Fjord (F).

Kongeederfugl *Somateria spectabilis*

1996 blev et rekordår med 19 forskellige fugle, flest i den østlige del af landet: 1/1 (fra 2/12 1995) 1 3K+ ♀ Bulbjerg (NJ), 2/3 1 ♂, 10/3 1 ♂ Ø og 11/4 1 ♂ Gilleleje (S), 1/4 1 ♂ og 3 ♀♀ Påø Strand (F), 5/4 1 2K ♂ og 12/4 1 ad. ♂ N Hov Strand (F), 8/4 1 ♀ Ø og 2 rst. Issehoved (ÅH) samt 1 ♂ Vestsborg Fyr (ÅH), 13/5 1 ad. ♂ Christiansø (B), og 25/5-20/6 1 ad. ♂ Hirsholmene (NJ). Efterårets observationer var 24/10 1 ad. ♂ Skagen (NJ), 30/10 1 ad. ♂ Dovns Klint (F), og 29/12 1 ♀ Rør-

Regional fordeling af Knarand.

Regional distribution of Gadwall in 1st and 2nd half-years.

Region	1. halvår	2. halvår
NJ	296	46
RK	48	30
RB	26	18
ÅH	15	2
VE	16	0
SJ	134	48
F	125	88
S	100	84
LFM	48	80
B	58	13
I alt	866	409

Lille Skallesluger, Slusen (S), marts 1996. Foto: Poul Reib.



Yngletal for gæs og ænder. *Breeding pairs of geese and ducks.*

	NJ	RK	RB	ÅH	VE	SJ	F	S	LFM	B	I alt
Canadagås	1	0-1	0	1	0	0	0	1	0	0	3-4
Bramgås	0	1	0	0	0	0	0	8	0	1*	9-10
Pibeand	0	0	1-2	0	0	0-5	0	4	0-3	0	5-14
Knarand	10-14	11-15	4-5	0-1	0	52	8	4-6	1-3	0	90-104
Krikand	2	0-2	0	2-4	0-1	8	0	3-5	2-14	3-4	20-40
Spidsand	6-8	2	6	0	0	12	12	3	1	0	42-44
Atlingand	32-60	1-6	4	0-1	0	33	0	12-14	4-6	1	87-125
Skeand	35-52	10-15	10-11	3-6	0	60	32	48-52	8-22	2-3	208-253
Taffeland	28-45	0	8	6-12	0	12	13	18-19	0-1	0	85-110
Troldand	92-141	8	10-11	27-35	6	75-78	5-6	43-47	1	3	270-336
Hvinand	0	0	0	0-1	0	0	0	60-61	0	0	60-62
Stor Skallesluger	0	0	0	0	0	5	0	28-34	8-10	0	41-49

* sandsynligvis tamfugl

vig/Korshage (S). De 3 nordjyske fund er godkendt af SU.

Stellersand *Polysticta stelleri*

Der blev set 2 fugle i 1996, en hun 10/2 i Dragør Havn (S), og en han 11/4-12/5 ved Nyeng, Oksby Enge, Langli og Skallingen (RB).

Lille Skallesluger *Mergus albellus*

Flere steder satte vinteren 1995/96 sit præg på antallet af overvintrende fugle, hvorfor langt de fleste blev set i første halvår. Større ansamlinger kunne ses på isfri steder i Østdanmark, således 11/2 752 Masnedø (S), det hidtil højeste antal i Danmark, 23/2 595 Kalveboderne (S) og 28/1 mindst 210 omkring Møn. De største tal fra den øvrige del af landet er 24/3 44 Geels Å (F), 10/3 42 Nørrestrand (VE), og op til 26 Hjarbæk Fjord (RK). Forårets sidste fugle var 22/4 5 Vejlerne (NJ), 25/4 2 Søndersø (S), og 26/4 1 Gurre Sø (S).

Foruden en oversommende hun i Vejlerne sås yderligere en hun i sensommeren, fra 9/8 til ultimo september, i Keldsnor (F). Ellers ankom fuglene relativt sent. De første var 20/10 1 Rugård Søndersø (ÅH), samt 23/10 1 Geddal Enge (RK) og 1 ♀ Rolfshøj (B). De højeste antal i andet halvår var 26/12 200 Kalveboderne, 3/12 59 Maribosøerne (LFM), og 26/12 21 Vorsø (VE).

Amerikansk Skarveand *Oxyura jamaicensis*

Der blev i 1996 gjort hele 9 observationer af denne til Europa indførte art: 2/3 1 2K ♀ Harboør Tange (NJ), 27/4-30/6 1 ♀ Østlige Vejler (NJ), 12/5 1 ♂ Noret (RK), 25-30/5 1 ♂ Gamborg Inderfjord (F), 26/5 1 ♂ Dons Nørresø (VE), 17/8-15/9 1 ♂ Nørrestrand (VE), 18/8-11/10 1 ♂ Damhussøen (S), 21/8 2 Ejlemade Sø (S), og 25/8 1 ♂ Nielstrup Sø (S).

Rovfugletrækket 1996

Forår. Det højtryksdominerede, kolde vintervejr fortsatte langt ind i marts måned og bevirkede en ret sen start på forårstrækket af rovfugle. Da trækket for alvor kom i gang i den sidste trediedel af marts, medførte de dominerende østlige vinde et stort antal Musvåger på den nordsjællandske kyst, og også en del Røde Glenter og Havørne. Af større musvågetal kan nævnes 19/3 1526 Spodsbjerg og 1484 Hellebæk, og 25/3 1417 Spodsbjerg. Det stabile vejr fortsatte i april, og de svage østlige vinde sammen med en temperaturstigning omkring d. 8. udløste et stort træk af kærhøge, Spurvehøge og Fiskeørne. Således sås 8/4 32 Rørhøge ved såvel Rørvig som Hellebæk, og af Spurvehøge sås 6/4 322 Gilleleje, 8/4 421 Rørvig og 14/4 225 Hellebæk, mens 64 Fiskeørne trak over Hellebæk og 47 over Rørvig d. 8/4. Et varmfremstød omkring d. 20-22/4 med sydøstlige og senere sydvestlige vinde gav fortsat et godt træk, omend med mere moderate antal for de forskellige arter, idet Skagen dog 22/4 havde 30 Fiskeørne og 22 Rørhøge. Slutningen af april var præget af vestlige luftstrømme og kun lidt træk af rovfugle, og vejrtypen fortsatte ind i maj, der som helhed blev kølig, solfattig og med nogen regn. Det betød dårlige eller moderate træktil for adskillige arter på mange af lokaliteterne, hvilket især Skagen fik at mærke. Men træk-tallene for Havørn og Vandrefalk ser ud til fortsat at stige.

Efterår. August var varm, solrig, tør og præget af højtryk. Det betød, at der først for alvor kom gang i langdistancetrækkere som Hvepsevåge, Rørhøj og Fiskeørn i de første dage af september, hvor vejret slog om med temperaturfald og vestlige, senere nordlige vinde. 1/9 sås 652 Hvepsevåger på Stevns og 676 ved Søndersø (S). Senere i septem-

Oversigt over forårstrækket og efterårstrækket af rovfluge for udvalgte lokaliteter: Spring (Forår) and autumn (Efterår) migration of raptors at selected watchpoints.

Forår	Skagen	Gjer- rid	Hinds- holm	Rørvig	Hov N. Strand	Rørvig	Spods- bjerg	Gille- leje	Helle- bæk	Sønder- sø	Konge- lunden	Ham- meren	I alt
Hvepsvåge	318	63	1	243	92	243	171	293	1659	761	1075	57	4733
Sort Glente	6	2	0	0	0	0	1	0	9	1	0	0	19
Rød Glente	23	18	8	44	7	44	43	18	108	13	21	30	333
Havørn	15	0	1	7	0	7	6	0	12	1	1	2	45
Rødhøg	184	16	18	147	91	147	82	95	292	52	117	17	1111
Blå Kærhøg	118	20	10	115	43	115	65	31	139	10	43	12	606
Hedeheg	10	0	1	10	0	10	3	1	0	1	0	1	27
Duehøg	16	2	0	75	0	75	41	45	34	12	8	74	307
Spurvehøg	1154	527	133	1610	858	1610	1229	1364	1597	327	586	193	9578
Musvåge	1104	1789	1440	7418	947	7418	9182	2536	12296	1424	607	410	39153
Fjeldvåge	256	53	10	264	7	264	146	83	307	19	26	79	1250
Kongeørn	4	2	0	0	0	0	1	0	0	0	0	0	7
Fiskeørn	192	36	16	188	68	188	78	117	438	90	77	31	1331
Tårnfalk	287	14	13	104	32	104	81	41	35	23	22	11	663
Aftenfalk	5	5	0	2	2	2	0	3	1	9	2	0	29
Dvergfalk	232	16	9	59	24	59	37	45	57	14	19	3	515
Lærkefalk	76	10	0	16	2	16	5	30	30	6	7	3	185
Vandrefalk	48	2	3	22	1	22	11	6	25	8	2	0	127

Efterår	Blåvand	Home	Syd- langeland	Rørvig	Helle- bæk	Søn- dersø	Konge- lunden	Ishøj Strand	Stevns	Hylle- krog	Gedser	Due- odde	I alt
Hvepsvåge	0	3	1899	24	260	1266	94	882	1755	203	600	2	6988
Sort Glente	0	2	0	0	1	0	0	0	1	0	0	0	2
Rød Glente	0	0	59	1	13	0	5	17	512	52	75	13	749
Havørn	0	0	1	1	5	0	2	0	3	1	1	0	14
Rødhøg	26	1	153	6	29	11	49	32	178	4	27	8	524
Blå Kærhøg	16	8	57	24	81	1	43	16	85	3	15	14	363
Hedeheg	0	0	2	1	1	0	1	0	1	0	0	0	6
Duehøg	2	0	0	5	5	4	3	2	12	0	0	17	50
Spurvehøg	263	153	2049	266	1658	135	901	392	3293	180	854	811	10995
Musvåge	35	5673	7176	2096	15744	704	461	1161	5817	618	166	140	39791
Fjeldvåge	2	21	46	21	87	7	44	18	332	20	211	396	1205
Kongeørn	0	0	0	0	1	0	0	0	1	0	0	0	2
Fiskeørn	2	1	58	6	11	17	15	21	46	34	15	3	229
Tårnfalk	165	15	151	10	20	0	32	44	116	8	82	10	653
Aftenfalk	0	0	5	0	0	0	1	3	1	0	1	1	12
Dvergfalk	62	7	54	9	74	8	55	21	52	7	54	21	424
Lærkefalk	2	7	21	0	4	3	5	1	4	4	7	14	72
Vandrefalk	9	0	5	2	8	3	7	3	5	2	1	0	40

ber dominerede østlige vinde, og vejret forblev tørt og solrigt. Først d. 27-28/9 kom der gang i musvågetrækket samtidig med, at vejret slog om til blæsende vestlige vinde med en del nedbør. Af større trækdage kan nævnes 3/10 2957 og 12/10 3604 Hellebæk, 14/10 1517 Sydlangeland og 18/10 2236 Stevns. Rød Glente viste sig også på Stevns i pæne tal og satte rekord 6/10 med 200-250. Oktober var mild uden de store kuldefremstød, og vestlige vinde vekslede med sydøstlige. Fra slutningen af oktober herskede kraftige vestlige vinde, og i første halvdel af november sås efter årstiden pæne træktaf Musvåger, således 10/11 825 på Stevns. Et kuldefremstød omkring den 15. lukkede for alvor efterårets rovfugletræk. Der sås kun få Duehøge i løbet af efteråret, og Fjeldvågen havde ligeledes en dårlig sæson.

Sort Glente *Milvus migrans*

I 1996 var antallet af Sorte Glenter på det jævne, 55 under forårstrækket og 10 under efterårstrækket. Desuden blev 6 fugle set i juni. Af forårets fugle blev 26 set i Jylland, resten på Sjælland (14), Møn (10), Fyn (2), Bornholm (2) og Lolland-Falster (1).

Årets første Sorte Glente var meget tidlig, 21/3 1 Fyn. Derefter 1/4 1 Aborrebjerg (LFM), 7/4 1 trk. Jægersborg Dyrehave (S), 14/4 1 2K Gudhjem (B), 18/4 1 Vejlerne (NJ) og 1 Hjallerup (NJ), samt 21/4 1 trk. Grønbjerg (RK). Forårstrækket beskrives som pænt ved Skagen (NJ) og som godt ved Hellebæk (S). I juni blev der 4/6 set 1 Bødkermosen (LFM), 5/6 1 trk. Hellebæk, 7/6 1 Landsled (LFM), 8/6 2 Gjerrild (ÅH) og 9/6 1 Brabrand Sø (ÅH). Efterårstrækket var beskedent og spredt over hele landet med 6 fugle i august, 2 i september og 2 i oktober. Den sidste iagttagelse var 11/10 1 trk. Vindeholme (LFM).

Rød Glente *Milvus milvus*

1996 udviste en pæn fremgang, i alt 2070 fugle (incl. gengangere) mod ca 1700 i 1995. Fordelingen var 837 i første og 1136 i andet halvår. Nordjylland havde det største antal nogensinde, og på Sjælland var der rekord med 789 fugle i efteråret.

Vinterfundene omfattede blot 1-2 fugle fra januar og året ud, nær yngleplads ved Frederikshavn (NJ), 3/2 1 Søly (B), 26/2 1 rst. Alsønderup Enge (S), og 27/2 1 rst. Kongelunden (S).

På Sjælland strakte forårstrækket sig over en lang periode, 3/3-9/6, med i alt 340 fugle; der sås færre end sædvanligt i maj, formodentlig på grund af det våde og kolde vejr. Eksempelvis var mediandatoen 6/4 ved Hellebæk (S). Ved Skagen (NJ)

faldt trækket også meget tidligere end normalt; her var mediandatoen 16/4.

Der foreligger oplysninger om 27-28 par, heraf mindst 17 par med rede, foruden 22 lokaliteter med fugle i yngletiden. Det store antal lokaliteter med fugle giver forhåbninger om en pæn vækst i bestanden i de kommende år. I Jylland var der 8 par med unger og dertil 12 områder med 1-2 fugle i yngletiden. Fra Sjælland er rapporteret om 14 lokaliteter med fugle i yngletiden, heraf mindst 5 par. Der var ingen ynglefund på Fyn, men der blev set fugle på en lokalitet i yngletiden. Desuden sås 1 par med unger på Lolland og 2-3 par på Bornholm (P. Bomholt pers. medd.).

Efterårstrækket fordelte sig geografisk med Jylland 76, Fyn 114, Øerne (S, LFM) 942 og Bornholm 46. I Østdanmark kulminerede det ultimo september – primo oktober, og 6/10 noteredes 200-250 på Stevns (S), den største dagstotal nogensinde her i landet. De sidste trækfugle blev set i november, den seneste 24/11 1 Stevns.

Havørn *Haliaeetus albicilla*

1996 blev året, hvor Havørnen igen slog sig ned i Danmark. Af 3 redebyggende par fik de 2 hver én unge. Desuden sås flere fugle/par under omstændigheder, der tyder på, at der kan ventes flere ynglepar i de kommende år (Juhl et al. 1996). Vinteren 1995-96 bød også på flere Havørne end tidligere, i



alt 40-50. Vinteren blev lang og streng, og fuglene havde rigeligt at leve af uden for foderpladserne, så der blev ikke set så mange ørne på det udlagte foder som i tidligere vintre (Génsbøl 1996).

Forårstrækket var flot på Skagen (NJ), i alt 15 fugle 24/2-24/5. Den største ansamling var 5 imm. Råbjerg Mose (NJ) 8/4. Trækket ved Hellebæk (S) var også godt, 12 fugle i perioden 2/3-16/4.

Uden for yngleområderne er 1 subad. 25/5-23/6 Arreskov Sø (F) den eneste indrapporterede "somerfugl".

Efterårstrækket var af normalt omfang, i alt 16 fugle på Sjælland 18/9-14/11. Ved ørnefodringspladserne blev der i efteråret og den tidlige vinter set 29 fugle, heraf ikke mindre end 12 adulte (Génsbøl 1997). Det lover godt for ynglebestanden de kommende år.

Blå Kærhøg *Circus cyaneus*

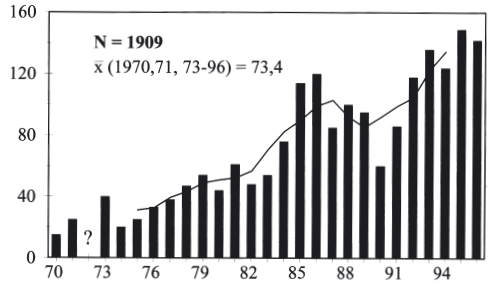
Igen i 1996 yngede 4 par i Sydvestjylland, men der kom ingen unger ud af det. Desuden blev en enlig hun set på en lokalitet i regionen gennem yngletiden. Uden for yngleområderne blev der gjort flere iagttagelser, men intet tyder på ynglepar de pågældende steder: 5/6 1 ♀ Ellinge Strandenge (NJ) og 1 ♂ Kongerslev Kalkværk (NJ), 8/6 1 ♂ Hanvejle (NJ), og 9/6 1 ♂ Lerkenfeldt Ådal (NJ). Fra juli foreligger der 3 iagttagelser fra Vejlerne (NJ) og 4 fra Tipperhalvøen (RK), og fra Østdanmark følgende 4 observationer: 7/6 1 ♀ Hasle (B), 5/7 og 11/7 1 ♀ Haslev (S), samt 14/7 1 ad. ♂ Rønede (S).

Hedeheg *Circus pygargus*

I 1996 blev der stort set rapporteret det samme antal fugle uden for de jyske yngleområder som året før, i alt 122 fordelt med 89 i første halvår og 33 i andet halvår. I ynglebestanden var der en nedgang på 20%, til 33 par, og der gjordes ingen ynglefund uden for Sydvestjylland. Det kolde forår var formodentlig årsagen til, at kun 16 par fik unger på vingerne (R. Christensen pers. medd.).

Forårstrækket indledtes meget tidligt, 9/4 1 Gudhjem (B). Hovedtrækket faldt dog som vanligt fra ultimo april. I perioden 21/4-2/6 var der 10 trk. og 13 rst. Skagen (NJ), hvor 21/4 er den hidtil tidligste observationsdato. På Sjælland blev der set 16 fugle i perioden 23/4-31/5, heraf 10 ved Rørvig. Andre tidlige iagttagelser var 21/4 2 Magisterkøgen (SJ) og 1 Fakkebjerg (F), samt 23/4 1 Søndervig (RK).

Efterårstrækket omfattede 25 fugle, 13 i Jylland og 12 på Øerne. Sidste iagttagelse var 26/9, 1 ad. ♀ trk. Saltholm (S).



Årsfordeling af Havørn 1970-1996.

Annual distribution of White-tailed Eagle 1970-1996.

Generelt om årsfordelingerne:

For adskillige arter er antallet gennem en årrække vist grafisk. Generelt gælder, at minimumstal pr år er vist som søjler, mens en kurve i samme diagram viser 5-årige løbende gennemsnit (det aktuelle år samt de to foregående og de to efterfølgende år). Desuden angives på figurerne i hvilke år, arten eventuelt har skullet godkendes af Sjældenhedsudvalget (SU).

Figures showing annual numbers through a period:

For a number of species the occurrence in Denmark through several years is shown in a graph. Generally, the minimum numbers recorded annually are shown as black columns, while a curve in the same figure shows a 5-year moving average (centered around the year in question, i.e., including the two previous and the two following years). If a species was on the list of the Rarities Committee (SU) for part of the shown period, this is also indicated in the figure.



Kongeørn *Aquila chrysaetos*

Der blev set 27 fugle i 1996 mod 62 i 1995, 20 i første halvår og 7 i andet halvår. I vinteren 1995/96 blev der set 8-10 Kongeørne, blandt andet ved foderpladserne (Génsbøl 1996).

Forårstrækket indledtes i Jylland, 3/3 1 ad. Skagen (NJ), hvor i alt 4 fugle sås i perioden 3/3-24/5. Uden for Skagen sås 25/2 1 2K Hovsør Røn (NJ), 24/3 1 2K trk. Vejlerne (NJ), marts 1 2K Juelsminde (VE), og 8/5 1 imm. Tofte Mose (NJ). Ved Gjerrild (ÅH) noteredes 2/4 1 3K og 21/4 1 2K. Fra juni er der 2 iagttagelser, 3/6 1 imm. Juelsminde (VE) og 9/6 1 3K Borris Hede (RK). På Fyn sås 2-3 fugle; ved Ravnholt opholdt en 2K-fugl sig fra årets start og frem til 4/3. På Sjælland sås 3 fugle, bl.a. holdt en 2K til ved Tystrup-Bavelse Søerne hele vinteren frem til 25/2. Der blev kun set én fugl på Bornholm, 27/2 1 4K ved Åkirkeby Plantage.

Fra september og året ud holdt 3-4 fugle til i og omkring Lille Vildmose (NJ), 1 ad. og 2-3 juv./imm. De eneste efterårsagttagelser på Fyn var 17/11 1 Arreskov Sø og 24/11 1 2K Gyldensteen. Fra Sjælland er meldt om 4 observationer fra oktober, 11/10 1 trk. Stevns, 14/10 1 2K trk. Hellebæk, 18/10 1 1K trk. Gentofte Sø, og 1 1K Gavnøområdet.

Fiskeørn *Pandion haliaetus*

Igen i 1996 skete en stigning i antallet af indrapporterede fugle, i alt 2454 (incl. gengangere). Første halvår tegnede sig for 1799, andet halvår for 655. De første 64 sås i marts over det østlige Danmark, og dertil 3 på Fyn og 3 i Jylland. På Sjælland ankom de første fugle endnu mens de fleste søer var isdækkede, den tidligste 19/3, 1 trk. Olsbæk Strand, og fra 28/3 sås arten dagligt. Trækket over Sjælland, som kulminerede primo og medio april, satte rekord med ca 1200 fugle. Desværre mangler der oplysninger om trækket over Lolland-Falster. På Bornholm var trækket over middel, 72 fugle. Over Fyn var der også mange Fiskeørne, i alt 94. Trækket over Jylland var særlig mærkbart ved Gjerrild (ÅH), 36 i perioden 2/4-8/6, og selvfølgelig ved Skagen (NJ), hvor trækket betegnes som jævnt: 2/4-23/6 sås 197 fugle.

Der foreligger oplysninger om 18 ynglepar og yderligere 8 lokaliteter med fugle i yngletiden. Parrene fordelte sig med 10 i Jylland (heraf 8 med unger), og 8 på Sjælland (6 med unger) (P. Bomholt pers. medd.). Ingen lokalrapporter har modtaget sommeriagttagelser, der tyder på yngel.

Efterårstrækket betegnes skiftevis som jævnt, helt i bund eller ligefrem kedeligt. 58 trak over Sydlangeland (F) 11/8-14/10. Flest (181) sås over

Sjælland, hvor trækket kulminerede 23/8-4/9. Årets sidste Fiskeørne var 6/11 1 Rands Fjord (VE), 8/11 1 Stevns (S), 17/11 1 Brændegård Sø (F), og 29/11 1 Anholt (ÅH) (F. Svensson pers. medd.). Sidstnævnte er den seneste fugl, der nogensinde er set i Danmark.

Aftenfalk *Falco vespertinus*

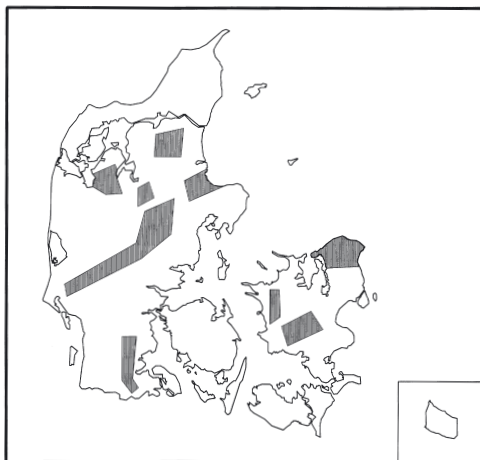
Sammenlignet med de 82 fugle i 1995 skete der en mindre forøgelse i 1996, i alt 105, hvoraf 42 noteredes i første halvår. De første var 20/4 1 2K Gjerrild (ÅH), 21/4 2 Hov Nordstrand (F) og 1 Lohals (F), og 25/4 1 ♀ Aborrebjerg (LFM). Fordelingen af forårstrækket var Skagen (NJ) 5, Gjerrild (ÅH) 5 og Sjælland 20-21 i perioden 3/5-8/6.

Der var ingen observationer i juli. Nordjylland har meldt om mange ungfugle i august-september, i alt 28, mens 13 blev set på Sjælland 4/8-6/10. Denne "invasion" faldt efter en periode med varme vinde fra SØ. Sammenlagt sås 38 Aftenfalke i august, 23 i september, og 2 i oktober.

Lærkefalk *Falco subbuteo*

Årets total blev 493, fordelt med 326 i første halvår og 167 i andet halvår. Det var færre end i 1995, som med 780 fugle var markant over normalen. Der var ét ynglefund (VE) og ét muligt par (SJ), og dertil flere sommeriagttagelser uden bevis på yngel: (NJ) 2, (VE) 2, (SJ) 2, (F) 1 og (B) 2.

Forårstrækket startede i april: 12/4 1 København (S), 16/4 1 Skagen (NJ) og 1 Hammeren (B), samt 20/4 3 Kerteminde (F). I forbindelse med det lune vejr i april forløb trækket over Sjælland tidligt,



Geografisk fordeling af ynglende Fiskeørne i 1990erne. Geographical distribution of breeding Ospreys in the 1990s.

omend den største dag først indtraf 31/5, 8 Gilleleje (S); en kuldeperiode i begyndelsen af maj forårsagede en pause i trækket, og 54 af forårets 114 fugle blev først registreret sidst på måneden. Ved Skagen, hvor trækket lå under det normale, sås 93 fugle i perioden 16/4-9/6.

Efterårstrækket bemærkedes især på Fyn (32 fugle), Sjælland (47) og Bornholm (25). Kulminationen faldt primo/medio september, og de sidste fugle sås i oktober: 7/10 1 Åkirkeby Plantage (B), 14/10 1 Ristinge Klint (F), 19/10 1 Søndersø (S), og 20/10 1 Bramming (RB) og 1 Vindeholme (LFM).

Vandrefalk *Falco peregrinus*

Der blev i 1996 indrapporteret 623 Vandrefalke, lidt færre end i 1995. Igen i 1996 tegnede Jylland sig for de fleste (over 60%) af observationerne, og Nordjylland alene for 41%. Der var kun få observationer af stationære fugle i den lange og kolde vinter 1995/96, men Sjælland noterede dog mindst 3 og Bornholm 4.

Forårstrækket er betegnet som pænt i Nordjylland, hvor Skagen kunne opvise 48 fugle 20/3-1/6. På Sjælland blev forårstrækket med i alt 94 fugle det største i mands minde; godt 80% af fuglene trak i april, med en kulmination midt i måneden, hvilket var noget tidligere end ved Skagen. De tidligste trækiagttagelser var 2/3 1 Korning (VE) og 1 Horseklint (F), 5/3 1 Nexø (B), 16/3 3 Fornæs (ÅH) og 20/3 1 Skagen.

For tredje år i træk holdt et par til ved Kyndbyværket (S), og også et andet par i Østdanmark var stationært i yngletiden, men ingen af disse har ynglet.

Efterårstrækket bemærkedes i de nord- og vestjyske kystegne og på Sjælland. I Vejlerne sås mindst 20 forskellige fugle (11 ad. og 9 1K), mens der på Sjælland blev indrapporteret 66, det næsthøjeste antal nogensinde.



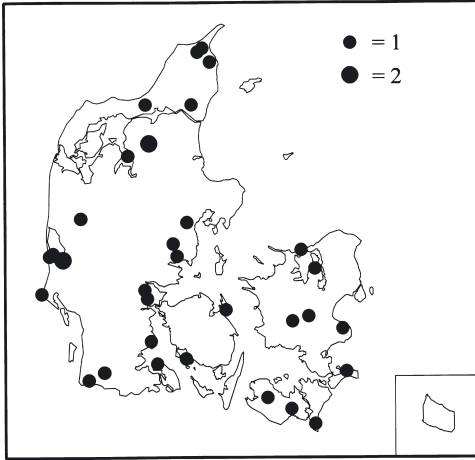
Aftenfalk 1K, Nederrose (NJ), 25. aug. 1996. Foto: Knud Pedersen.

Det står lidt uklart hvor mange stationære fugle, der var i efteråret/vinteren, men 8 var mere eller mindre konstante på Sjælland, efter at den sidste trækkende blev noteret 15/11 ved Stevns.

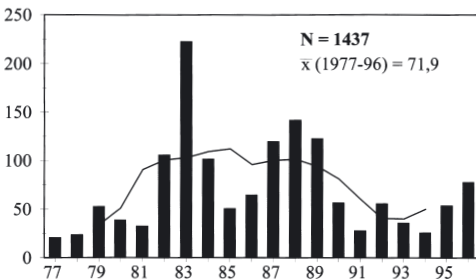
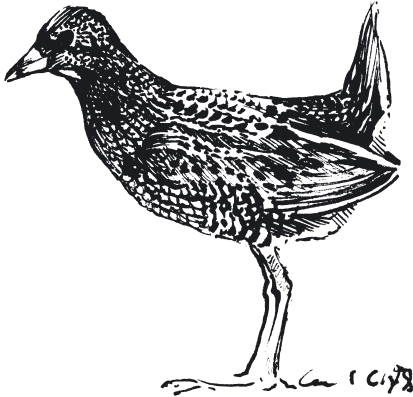
Urfugl *Tetrao tetrix*

På Vind Hede (RK) blev der i perioden 8/4-11/5 observeret 2 ♂♂ og 2 ♀♀, hvilket uventet er én hun mere end i 1995! På Kongenshus Hede (NJ) blev arten desværre ikke fundet i 1996 trods eftersøgning. Til gengæld kan nævnes en vendsysselsk observation 10/10 af 1 ♂ samt en uspecificeret fugl på Tylstrupvej ca 5 km øst for Tylstrup (NJ); her er dog rimeligvis tale om undslupne (b)urfugle.





Geografisk fordeling af Vagtel.
Geographical distribution of Quail.



Årsfordeling af Plettet Rørvagtel 1977-1996.
Annual distribution of Spotted Crake 1977-1996

Vagtel *Coturnix coturnix*

Efter invasionen i 1995 var billedet i 1996 mere uklart, idet eksempelvis nordjyderne havde et dårligt år, mens sjællænderne bedømte året som rigtig godt.

Den første fugl sås til normal tid 8/5 Brabrand Sø (ÅH). I løbet af maj og sommeren igennem noteredes i alt 36-37 fugle på 32 lokaliteter, men de største enkeltnoteringer var på sølle 2, såvel 15/6 Kgs. Thisted (NJ) som 28/7 Holmen ved Bork (RK). Stationære fugle, hvilket kunne være ynglefugle, var følgende: Gjorslev (S) 28/5-28/6 1-2 spillende, Gårdbo Sø (NJ) 29/5 og 19/7 1 (måske samme stationære fugl), Tiufkær (VE) 30/5-11/6 1 spillende, Bøjden Nor (F) 31/5-2/6 1, Øsby (SJ) 2-16/6 1, Tipperne (RK) 14/6 og 4/7 1 (nok samme stationære fugl), samt St. Emmerske (SJ) 5-27/7 1 spillende.

Den eneste fugl i efteråret sås 1/10 ved Skanderborg Sø (ÅH).

Plettet Rørvagtel *Porzana porzana*

1996 blev ligesom 1995 et ganske godt år for arten, især i Hovedstadsregionen og på Bornholm. Sært nok noteredes ikke en eneste i Jylland uden for Nordjylland og Vadehavsområdet, mens der i resten af landet blev observeret 78-93 fugle på 26 lokaliteter; heraf bedømmes 50-61 spillende hanner at være ynglefugle.

Årets første fugl fandtes død et sted på Møn 21/4. De største enkeltnoteringer blev gjort i Vejlerne (NJ) 3/5 (5), 11/5 (6) og 8/6 (7), i Ølene (B) 7/5-13/7 (op til 6) samt på Ishøj Strand (S) 7/8-21/9, hvor hele 6 fouragerende fugle kunne beskues på nært hold. Artens ejendommelige optræden på denne lokalitet, for 3. år i træk og tilmed i stigende antal, muliggjorde nogle sjældne køns- og aldersbestemmelser: 2 ad. ♀♀, 1 ad. ♂ og 3 1K. I samme åndedrag kan nævnes 1 1K på Feddet, Præstø (S) 9/9.

Stationære fugle kunne, udover Ølene og Ishøj Strand (ovenfor), noteres på følgende lokaliteter: Vejlerne 24/4-26/8 (30 territorier), Vaserne (S) 1-21/5 op til 3, Gundsømagle Sø (S) 2-6/5 1, Horsnæs (LFM) 3/5-16/7 op til 2, Møllekrog (S) 26/5-6/6 1, Ulvshale (LFM) 17-31/7 3, Hovvig (S) 27/8-3/9 2, og Præstesø, Værløse (S) 14/9-18/10 op til 2; disse var årets sidste.

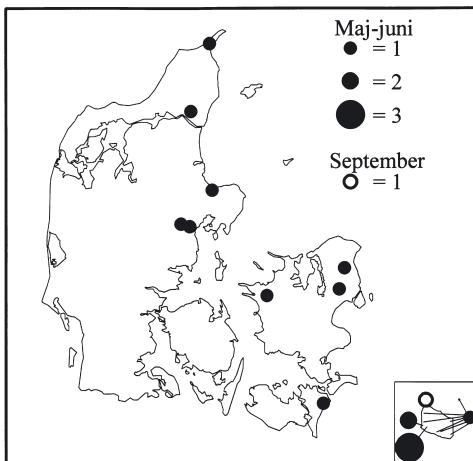
Engsnarre *Crex crex*

Som for Plettet Rørvagtel blev 1996 et godt år, men med en meget skæv fordeling regionalt. Arten blev slet ikke observeret i Ringkøbing, Ribe, Vejle og Sønderjyllands amter eller på Fyn, og mens

nordjyderne fandt året "yderst deprimerende", kunne sjællænderne glæde sig over et "flot" år, ligesom bornholmerne betegnede året som "virkelig godt". I alt noteredes 21-22 fugle på 20 lokaliteter, heraf 11 bornholmske (i alt 13 fugle). Det er det højeste antal på landsplan siden 1983.

Årets to første fugle hørtes i en rapsmark ved Nylars (B) til normal tid, 14/5. På lokaliteten hørtes op til 3 fugle frem til 10/6. Andre stationære fugle – og dermed det bedste bud på ynglefugle – hørtes ved Brabrand Sø (ÅH) 22/5-8/6, Viskinge nord for Tissø (S) 1-9/6, Knudsker (B) 2-8/6, Hesnæs (LFM) 5-6/6 og på Høvelte Øvelsesterræn (S) 12-16/6, sidstnævnte på nøjagtigt samme sted som en fugl i 1995. De stationære fugle kan have ynglet, så i alt var der 6 mulige ynglepar.

Efter juni var de eneste fugle 1 rastende Christiansø (B) 19/9 og 1 Hammeren (B) 20/9; det er det normale tidspunkt for afrejsen.



Geografisk fordeling af Engsnarre.
Geographical distribution of Corncrake.

Trane. Lokaliteter med ynglepar (A) og flyvefærdige unger (B).

Breeding localities of Crane; number of pairs (A), and number of fledged young (B).

	A	B
Hanstedreservatet (NJ)	2	0-1/2
Lille Vildmose (NJ)	1	0
Råbjerg/Tryn Mose (NJ)	1?	?
Ølene (B)	1	1
Bastemosen (B)	1	0

Trane *Grus grus*

1996 blev et rekordår for Tranen, omend ynglebestanden i Nordjylland skrumpede ind fra 6 par i 1995 til 3-4, mens de 2 par på Bornholm holdt stand.

I alt passerede mindst 7626 Traner landet under forårstrækket 19/3-31/5, efter en kritisk rensning af tallet for gengangere. Som sædvanlig blev især Østdanmark berørt, således observeredes 6790 af fuglene over Sjælland, hvilket er en suveræn ny sæsonrekord for øen. Hovedparten af fuglene trak i dagene 6-7/4, henholdsvis 2313 og mindst 2511, hvilket tilsvarende er dagsrekord for Sjælland.

Stationære fugle ud over ynglefuglene var 5/4-16/5 4-8 Gjerrild (ÅH), 7-16/4 op til 7 Svinemose (B), 16/4-11/6 op til 2 Vallensgård Mose (B), 19/4-9/5 op til 2 Filsø (RB), 1-14/5 op til 13 Bøtø Nor (LFM), 8/5-10/6 3 og 8/7-10/11 op til 30 Vejlerne (NJ), 15-18/5 op til 3 Busemark Mose (LFM), 29/7-4/8 2 Holmegårds Mose (S), 20/8-1/9 5 Maribosøerne (LFM), 2-9/10 1 Kammerslusen (RB), 16/11-21/12 1 ad. (ligesom i 1995) Gjorslev (S), samt 20-21/12 1 ad. og 1 IK Aflandshage (S).

Også efterårstrækket satte rekord, idet 7578 Traner passerede landet sydover; dette er tilmed et meget konservativt skøn. Heraf stod Bornholm for 7440 eller 98%, og af disse trak 4446 fugle på én dag, 20/10. Alene over Gudhjem observeredes 3350 Traner denne dag, ny danmarksrekord for én lokalitet og dag.

Ud over de førnævnte 3 stationære vinterfugle sås trods det vinterlige decembervejr yderligere 1 juv. flyve syd over Ølsemagle Revle (S) 7/12 og 1 (ligeledes S) over Kokkedal Skov (S) 19/12. Skønt næsten årlige er vinterfund af Trane stadig usædvanlige.

Lille Præstekrave *Charadrius dubius*

Se tabellen.

Hvidbrystet Præstekrave

Charadrius alexandrinus

Arten blev ikke konstateret ynglende uden for vadehavsområdet, men i Vadehavet, hvor det vurderes, at bestanden af Hvidbrystet Præstekrave blev godt dækket i 1996, optaltes i alt 57 par, væsentligt flere end i 1995 (43 par). De fordelte sig med 40 par på Rømmø (SJ), 16 på Fanø (RB) og 1 i Saltvandssøen (SJ). Fremgangen skyldes sandsynligvis en bedre dækning end i 1995, men arten klarer sig generelt godt i Vadehavet, utvivlsomt på grund af de øgede fødselsrestriktioner på strandene.

Årets største forekomster observeredes naturligt nok i yngleområderne i Sønderjylland og Ribe

Regional fordeling af Lille Præstekrave. *Regional distribution of Little Ringed Plover.*

NJ	RK	RB	ÅH	VE	SJ	F	S	LFM	B	I alt
154	22	0	76	292	72	138	400	20	10	1184

Pomeransfugl. Årsmaksima på faste rastelokalteter.
Dotterel. Maximum number of birds at staging sites.

År Year	1989	1990	1991	1992	1993	1994	1995	1996
Skjern Enge	54	38	75	75	54	30	79	93
Filsø	–	–	–	–	21	14	–	36
Ræhr	–	–	7	3	1	1	–	–
Torup Fjordholme	–	–	–	–	10	2	60	14

Amt, især Rømø med bl.a. 6/5 15 Lakolk strand, 16/5 27 Lakolk og 5/8 20 Havneby. I det øvrige land sås kun få fugle: (NJ) 1-2 i maj, (RK) 3-5 i juni-juli, (F) 1 i august, (S) 2 i juli-august, og (LFM) 3 i maj og juli-august.

Pomeransfugl *Charadrius morinellus*

Forårets rastende Pomeransfugle blev hovedsageligt truffet på de kendte lokaliteter. Skjern Enge (RK) havde flest. Her blev arten set i perioden 30/4-23/5. De største dage var 16/5 93 og 20/5 78,

tal der gør 1996 til det bedste år i lang tid. Fra en anden god lokalitet var der godt nyt efter pausen i 1995, idet der rastede Pomeransfugle ved Filsø (RB) i perioden 4-19/5, flest 19/5 med 36. I Sønderjylland blev arten genopdaget på Juvre Enge, da der i perioden 12-19/5 blev set op til 4. Endnu en sønderjysk forekomst var 18/5 4 Ø Ballum. Måske var der en forbindelse til Juvre Enge? Torup Fjordholme i Vejlerne (NJ) havde et dårligt år, idet der kun blev set op til 14 i dagene 16-20/5 (i 1995 var der 60). Fra Vejlerne iøvrigt 12/5 2

Lille Præstekrave, Svanesøen (S), juni 1996. Foto: Poul Reib.



Revlbuske. Endelig blev Pomeransfluglen som sædvanlig set på Skagen (NJ): 20/5 2 på trækforsøg Grenen, og 25/5 1 rst. Butterstien efter indtræk ved Grenen. Uden for Jylland blot ét fund: 30/5 1 NØ Hovvig (S).

I efteråret blev der set fire Pomeransfugle: 20-21/8 1 Skagen Nordstrand (NJ), 24/8 1 Lejsø (S), 4/9 1 Raghammer (B), og 19-24/9 1 Fjordholmene (NJ).

Dværgryle *Calidris minuta*

Forårstrækket af Dværgryle var ret beskedent med blot 121 eksemplarer. Den første sås 29-30/4, 1 Nyeng (RB), og trækket kulminerede i anden halvdel af maj med følgende som de største tal: 14/5 11 Bygholm Vejle (NJ), 22/5 7 Geddal Enge (RK). Nordjylland (med 58 fugle), Ringkøbing (25) og Sønderjylland (17) stod for hovedparten af iagttagelserne. De sidste Dværgryler sås primo juni, de seneste 10/6 2 Tipperne (RK).

Efterårets første fund var 6/7 2 Feddet (LFM). Adulttrækket forløb normalt med kulmination sidst i juli og først i august. Først i september begyndte ungfuglene at dukke op, og det udviklede sig til den måske største invasion i dette århundrede. Forekomsten kulminerede i anden halvdel af september med bl.a. følgende gigantiske tal: 16/9 520 Ulvshale (LFM), 18/9 777 Bygholm Vejle, 19/9 1075 Bøvling Fjord (RK), 22/9 1350 Lønnerup Fjord (NJ) (dansk rekord) og 22/9 600 Agger



Pomeransfugl 1K, Skagen (NJ), 21. august 1996, Foto: Knud Pedersen.

Tange (NJ). I alt er der indberettet 42 832 fugle (gengangere medregnet) med følgende fordeling: (NJ) 23 035, (RK) 3102, (RB) 781, (ÅH) 363, (VE) 2052, (SJ) 495, (F) 813, (S) 10011, (LFM) 1627 og (B) 553.

Årets sidste fund var 29/10 1 Fjordholmene (NJ).

Temmincksryle *Calidris temminckii*

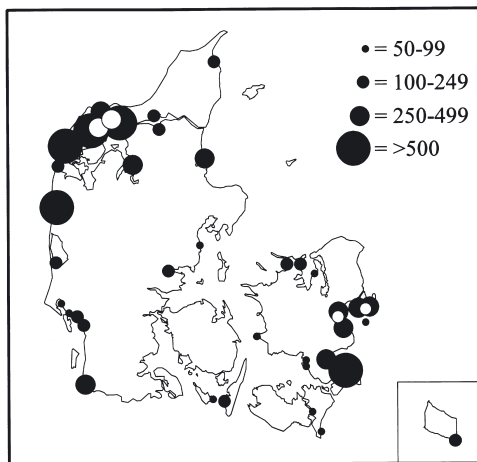
På forårstrækket blev registreret i alt 582 fugle, hvilket er over middel. Sædvanen tro var de dominerende landsdele Nordjylland og Sjælland med hhv. 46% og 23% af de registrerede fugle.

Forårets første fund var 30/4 1 Nyeng (RB) og 1 Kongelunden (S). De største forekomster var 21/5 29 Tipperne (RK) (hvor der yderligere var 3 dage med over 10 eksemplarer), 15/5 12 Solbjerg Enge (S), 21/5 11 Holling Sø (RK), og 16/5 11 Nørrestrand (VE). Forårets sidste fugl var 1/6 1 Norsminde Fjord (ÅH).

Efterårets første fund var 8/7 2 Borreby Mose (S) og 1 Kollerød Lergrav (S). I alt er indberettet 170 fugle (godt halvdelen fra Sjælland), hvilket absolut ikke er imponerende. Tilsyneladende var det især ungfugletrækket, der svigtede. De største tal var 13/8 15 Bollerstien (VE) og 17/7 7 Præstesø, Værløse (S). Efteråret afsluttedes med 23/9 1 Horsens Havn (VE).

Krumnæbbet Ryle *Calidris ferruginea*

Forårstrækket var beskedent med blot 20 fugle i perioden 9/5-6/6, gengangere medregnet: (NJ) 7, (RK) 9, (SJ) 2 og (S) 2. Største tal var 18/5 og 20/5 3 Tipperne (RK).



Geografisk fordeling af Dværgryle i efteråret 1996 (kun lokaliteter med mere end 50 fugle).

Geographical distribution of Little Stint in the autumn of 1996 (localities with more than 50 birds).



Kærløber 1K, Skagen (NJ), 1. sep. 1996. Foto: Knud Pedersen.

Tredækker *Gallinago media* •

Forårstrækket omfattede mindst 7 forskellige fugle. Ved Skagen (NJ) sås 17-22/5 1 ved Butterstien og 22/5 1 Nedermosen samt yderligere 1 fugl (men det kan have været samme fugl alle tre steder). I Bygholm Vejle (NJ) sås 18/5 1 og 20/5 4, heraf flere spillende; sidstnævnte er den største danske forekomst i mange år. Og ved Blåvand (RB) noteredes en Tredækker 20/5.

Fra efteråret foreligger 8 fugle: 2/9 1 Bygholm Vejle, 3/9 1 Norsminde Fjord (ÅH), 21/9 1 Kirke-

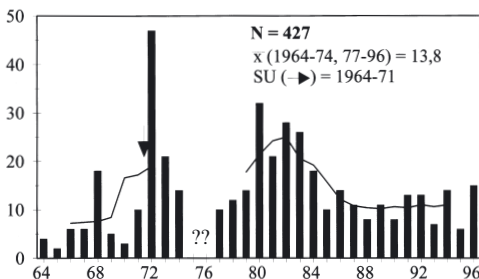
floden, Læsø (NJ), 23-28/9 først 1, senere 2 Arresø (S), 24/9-11/10 1 Ejstrupholm (VE) (fouragerende på en græsplæne hele perioden), 30/9 1 Borreby Mose (S), og 16/10 1 Oksby Enge (RB).

Disse i alt mindst 15 fugle gjorde 1996 til et rigtigt flot år. Det skal dog nævnes, at ifølge Meltotte (1993) raster der måske flere tusinde Tredækkere i Danmark hvert år.

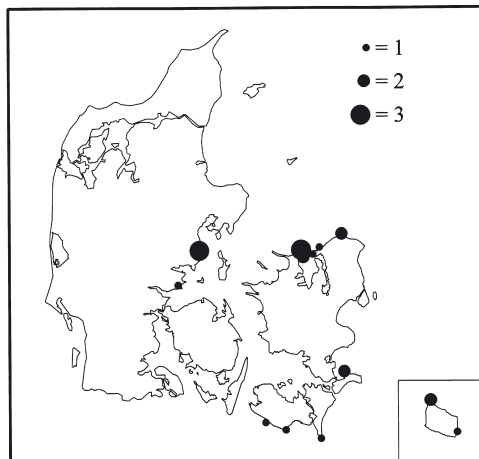
Odinshane *Phalaropus lobatus*

Forårstrækket gav blot 8 fugle: 22/5 1 Vesløf/Arup Vejle (NJ), 22/5 1 Sneum Forland (RB), 25/5 1 Lakolk (SJ), 29/5 1 Tipperne (RK), 30/5 1 Dynt Strandmose (SJ), 4-5/6 2 Kjelst Enge/Tarphage Enge (RB), og 5/6 1 Geddal Enge (RK). Desuden 19/6 1 Hovvig (S), mellem forårs- og efterårstrækket.

Efterårets første fugl sås 7/7, 1 Feddet, Præstø (S). I alt noteredes kun 38 forskellige fugle: (NJ) 9, (RK) 7, (RB) 2, (VE) 3, (SJ) 3, (S) 12, (LFM) 1 og (B) 1. Det dårlige efterårstræk skyldes måske, at mange små vandhuller tørrede ud, så fuglene hurtigt trak videre. Kun i tre tilfælde sås mere end én fugl: 10/8 2 Harboør Tange (NJ), 13/8 2 Varbæs Stormose (SJ), og 15-25/8 2 Hanvejle (NJ). Efterårets sidste fund var 29/9-1/10 1 Horsens Havn (VE).



Årsfordeling af Tredækker 1964-1996.
Annual distribution of Great Snipe 1964-1996.



Geografisk fordeling af Thorshane i de indre farvande 1988-96 (årlig forekomst 1-4 fugle).

Geographical distribution of Grey Phalarope in the inner Danish Waters, 1988-96 (1-4 birds annually).

Thorshane *Phalaropus fulicarius*

Der er et enkelt forårsfund, 21/5 1 i sommerdragt Ø Grenen, Skagen (NJ). Fundet er godkendt af SU (Rasmussen 1997). Efteråret gav blot 6 fugle: 3/10 1 V Korshage (S), 19/10 1 S Blåvand (RB), 24/10 1 Nr. Lyngvig (RK), 5/11 1 S Blåvand, 6/11 1 V Lild Strand (NJ) og 14/11 1 rst. Grenen, Skagen.

Mellemkjovent *Stercorarius pomarinus*

Med en total på 137 fugle blev 1996 et jævnt år for arten. Der var bemærkelsesværdigt mange forårsagttagelser, i alt 10 fugle i perioden 4/5-1/6 (incl. årets første, 1 S Gerå Strand (NJ)). Af disse sås 4 ved Grenen, Skagen (NJ) og 3 ved Kongelunden (S). Foråret var således på niveau med 1994 (ligeledes 10 fugle) og kun overgået af 1992 (14). Desuden var der en sommeragttagelse, 10/7 2 ad. og 1 2K rst. Langli (RB).

Efterårets første Mellemkjovent noteredes 19/8, 1 S Vejlbj Klit (RK), mens den sidste var 21/11 1 1K S Fornæs (ÅH). I alt sås 124 fugle i efteråret, hvilket er langt under gennemsnittet på 284 for 1978-95. Flest fugle sås ved Blåvand (RB) 25 og Skagen (NJ) 13. Kulminationen indtraf i november, bl.a. med 1/11 5 og 5/11 4 i Ribe Amt og 4/11 4 i Nordjylland. Der var dog også enkelte pæne dage i august og september, bl.a. 25/8 (4 Ringkøbing Amt) og 1/9 (4 Nordjylland).

Almindelig Kjovent *Stercorarius parasiticus*

I 1996 blev totalen under middel, blot 2554 fugle,

hvor forekomsten i de senere år ellers har ligget ret stabilt omkring 3000 fugle årligt. Der sås dog ganske mange i foråret, bl.a. 280 i Nordjylland, hvor Skagen som sædvanlig dominerede (260 i perioden 6/4-14/6, største forårstotal for en lokalitet); her kulminerede arten i to perioder, primo-medio april og medio maj; flest sås 17/5, 21 Ø og 1 rst. Desuden noteredes ved Blåvand (RB) 36 fugle 7/4-10/6. Den samlede forårstotal for landet blev 349 fugle, hvilket kun er overgået af 1994 med 378 fugle.

Efterårstotalen var blot på 2196 fugle, og for Nordjylland var det den hidtil dårligste sæson. Ved Blåvand (RB) noteredes 1231 fugle i perioden 25/6-7/11, flest 28/9 (119 S og 30 N) og 12/9 (119 N). Nørre Lyngvig (RK) 181 10/7-1/11, flest 30/9 (50) og 28/9 (35 trk.); Vejlbj Klit (RK) 126 29/7-19/10, flest 29/9 (34 trk. og 4 rst.); Roshage (NJ) 95 13/7-10/10, flest 13/7 (39 V); Skagen 89 20/6-4/11. Derudover skal nævnes 20-28/9 i alt 41 Gedser (LFM).

Årets første fugle blev set 6/4, 3 Ø Skagen og 1 N Nørre Lyngvig, mens sidste fund var 13/11 2 K V Korshage (S).

Lille Kjovent *Stercorarius longicaudus*

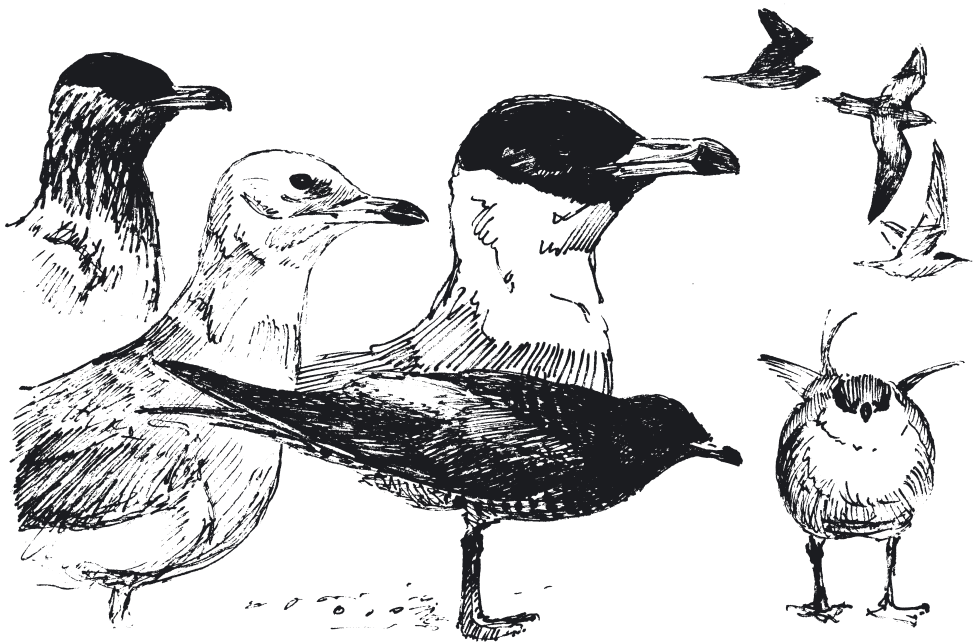
Med blot 22 fugle havde arten det dårligste år siden 1984 (11). Der var ét forårsfund, 17/5 2 ad. N Råby Odde (ÅH), amtets første forårsfund. Derudover var der 4 tidlige sommeragttagelser af 5 fugle i perioden 23/6-6/8, flest 23/6 2 N Langerhuse (RK). De øvrige fund var tidsmæssigt mere normale, 15 fugle i tiden 20/8-1/11, de sidste 2 1K S Nørre Lyngvig (RK). Nordjylland havde med kun 2 fugle det dårligste år siden 1978, og ved Blåvand (RB) sås blot en enkelt fugl. Derimod blev Gedser (LFM) årets bedste lokalitet, og den eneste med mere end 2 fugle; i tiden 17-23/9 sås 4, herunder 20/9 3 trk. (T. Andersen pers. medd.).

Storkjovent *Stercorarius skua*

Med en total på 204 fugle var der tale om et jævnt år. Der var 2 forårsfund, 6/5 1 V og 28/5 ligeledes 1 V Skagen (NJ). Desuden noteredes hele 9 fugle i perioden 12-28/6, flest 21/6 3 S Langerhuse (RK). Sommerens og efterårets forekomst var nær gennemsnittet for 1978-95 (201 fugle årligt). Hovedparten (105) sås ved Skagen i tiden 15/7-7/11, flest 3/8 (38 V og 3 rst.). Ved Blåvand (RB) sås i alt 16 i perioden 28/9-8/11. Årets sidste fund var 9/11 1 Fornæs (ÅH). Desuden skal nævnes 15-20/7 1 Dueodde (B), hvilket blot var det andet fund på Bornholm.

Regional fordeling af de fire kjogether.
 Regional distribution of the four skua species.

Region	Mellemkjothe	Alm. Kjothe	Lille Kjothe	Storkjothe
NJ	46	614	2	149
RK	19	461	6	25
RB	28	1282	1	18
ÅH	4	10	2	1
VE	2	3	0	1
SJ	1	6	1	0
F	0	19	0	0
S	30	87	5	6
LFM	4	62	4	2
B	3	10	1	2
Total	137	2554	22	204



Sorthovedet Måge *Larus melanocephalus*

Med 55-56 fugle, herunder et yngleforsøg, blev det for tredje år i træk et rekordår for denne art (1994 33, 1995 38). Årets første fund var 17/1 2 2K Aggersborg Vildtreservat (NJ), de næste først 3-5/4 1 2K Utterslev Mose (S) og 7/4 1 ad. Ulvedybet (NJ). I april-maj noteredes i alt 18-19 fugle, i juni-august 15 (hvilket er mange om sommeren), og i september-november 20. De sidste var 3/11 1 ad. rst. Korshage (S), 7/11 1 ad. S Vejlbj Klit (RK), og 26/11 1 ad. trk. Skagen Nordstrand (NJ).

Yngleforsøget er det første kendte i den danske del af Vadehavet. Det fandt sted i en hættemåge-

koloni i Ny Klæggrav/Roborghus ved Sneum Sluse (RB), hvor der 6-22/5 opholdt sig 2 ad. og 1 3K. Yngleforsøget (af den ene ad. og 3K-fuglen) mislykkedes dog, idet fuglene opgav efter en uges tid. Arten er ekspanderet kraftigt i den hollandske og tyske del af Vadehavet i de senere år (O. Thorup 1997), så der kan forventes flere danske yngleforsøg i de kommende år.

Der var følgende fund af mere end én fugl (bortset fra allerede nævnte): 26-29/4 2-3 ad. i stormmågekoloni på Enø Overdrev (S), 27/4 2 ad. Fjellstrup (SJ), 28/4 2 ad. Drejø Enge/Mejlshoved (F), 3/5 2 ad. NØ Starreklinde, Havnsø (S), 15/5 2 ad.

rst. Saltholm (S), og 4/10 2 Sønderho (RB). Andre gode lokaliteter var Blåvand (RB) med i alt 6, Skagen 4 og Aggersborg Vildtreservat 3. Aldersfordelingen af årets fugle var 24-25 ad., 7 3K, 8 2K, 14 1K og 2 uoplyste. Det er bemærkelsesværdigt mange adulte, almindeligvis har der været en overvægt af 1K-fugle undtagen i 1995, hvor der var flest 2K-fugle.

Sabinemåge *Larus sabini*

Med 59 forskellige fugle på 15 lokaliteter blev 1996 det tredjebedste år i årsrapportens historie, kun overgået af 1987 med 187 fugle og 1995 med 76. Regionsfordelingen var (NJ) 16, (RK) 4, (RB) 33, (F) 1, (S) 4 og (LFM) 1, og aldersfordelingen 2 ad., 1 2K og 56 1K, hvilket er normalt. Årets første fund var 16/8 1 ad. N og 31/8 1 ad. S Blåvand (RB). Årets første 1K-fugl sås 21/9 ved Trehøje, Fakse Ladeplads (S). De sidste iagttagelser var 1/11, 1 1K S Ørhage (NJ) og 1 1K V Gille-

leje (S), samt landets første indlandsfund: 16-19/11 1 1K Revlbuske, Lønnerup Fjord (NJ), fouragerende på mark med Stormmåger. Hovedparten af fuglene (46) blev set på blot 6 dage, 28-30/9 (23), 2/10 (4), 4/10 (16) og 6/10 (3), alle i Nord- og Vestjylland undtagen 2/10 1 1K V Korshage (S). De eneste dage herudover med 2 fugle var 12/10 og 1/11. Lokaliteter med mere end 2 fugle var Blåvand (25), Sønderho, Fanø (RB) (8), Ørhage (7), Skagen (NJ) (4) og Vejlbj Klit (RK) (3), og de største enkeltobservationer var 28/9 i alt 7 1K S Blåvand, 30/9 4 1K S Ørhage og 7 1K S Blåvand, samt 4/10 8 1K trk. Sønderho, Fanø og i alt 7 1K S Blåvand.

Sildemåge *Larus fuscus*

Vinterfund af denne art behandles fra og med denne årsrapport, dækkende vinteren 1995-96 (december-februar) samt december 1996. Der overvintrer 0-10 fugle årligt (Olsen 1992), men der var kun 2 fund i de dækkede måneder, begge i Hirtshals Havn (NJ): 25/12 1995 1 ad. Britisk Sildemåge og 20/1 1 2K i dårlig kondition. Nordjyske vinterfund "drejer sig typisk om enkeltindivider af den britiske race" iflg. den nordjyske lokalrapport (1995).

Baltisk Sildemåge *Larus fuscus fuscus*

I alt ynglede 7 par på Bornholm mod 4-8 par i 1994 og 6-8 par i 1992 (optællinger foretages kun hvert andet år): Finnedal-Muleklev-Møllevig 6 par, samt Hammerhavn-Kongestolen, Hammeren 1 par. På Christiansø (B) ynglede 7-9 par mod 7 par i 1995 (P. Lyngs in. litt.).

Hvidvinget Måge *Larus glaucooides*

Der sås blot 9 fugle i 1996, alle i første halvår. Arten udgik af SU-listen fra og med 1991. Indtil da (1977-90) var gennemsnittet 8 fugle pr år, mens det i 1991-95 var 17. Årets iagttagelser var 1/1-28/2 1 ad. Skagen Havn (NJ) (set fra 20/12 1995), 3/1 1 2K nyligt død Skagen Havn (også set i live 30/12 1995), 7/1 1 2K Thorsminde (RK), 2-4/2 1 2K Skagen Havn, 16/4 1 2K trk. Christiansø (B), og 2/5 1 2K rst. Reersø Havn (S), og dertil 3 fund ved Gilleleje (S): 4/2 1 2K rst., 3-10/3 1 2K rst. og 10-17/3 1 3K.

Gråmåge *Larus hyperboreus*

I alt noteredes 47-48 fugle, omtrent som i 1995 (45-53). Disse tal er de laveste siden 1974 (22) og langt under gennemsnittet for 1975-95 på godt 111 fugle årligt. Der blev set 29-30 i januar-maj og 15 i september-december, samt 3 om sommeren: 16/6

Regional fordeling af Sorthovedet Måge.
Regional distribution of Mediterranean Gull.

	Forår	Sommer	Efterår
NJ	2	8	5
RK	0	1	1
RB	3	1	8
ÅH	0	0	0
VE	0	0	0
SJ	3	0	2
F	2	1	1
S	8-9	4	3
LFM	0	0	0
B	0	0	0
Total	18-19	15	20

Regional fordeling af Gråmåge.
Regional distribution of Glaucous Gull in 1st and 2nd half-years.

	1. halvår	2. halvår
NJ	11	6
RK	3	2
RB	6	5
ÅH	3	1
VE	2	0
SJ	0	1
F	0	0
S	4	1
LFM	0	0
B	2-3	0
Total	31-32	16

(frem til 21/12) 1 2K Skagen (NJ), 30/6 1 2K Gerå (NJ) og 29/7 1 ad. rst. Oksby Enge (RB). Lokalteter med mere end 2 fugle var Blåvand (RB) 6 (4/3-11/10), Skagen 5 (2/1-21/12), Hirtshals Havn (NJ) 4 (6/3-27/12), Hanstholm (NJ) 3 (4/1-27/10) og Oksby Enge 3 (29/4-6/11). Godt halvdelen (23-24) af årets fugle var 2K, mens resten fordelte sig med 7 ad., 2 5K+, 1 4K, 1 3K, 6 1K og 7 uoplyste.

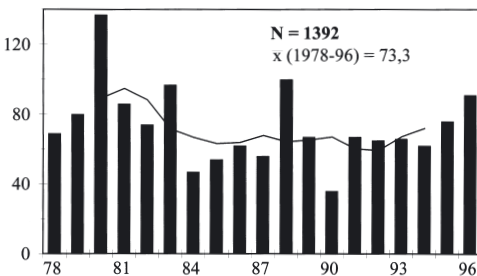
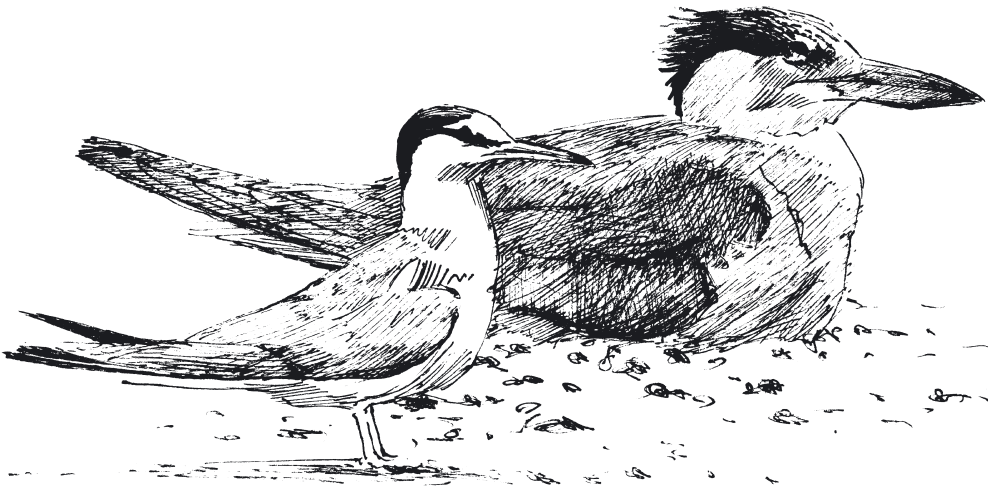
Ride *Rissa tridactyla*

På Bulbjerg (NJ) optaltes i alt 535 reder, flere end nogensinde tidligere, og i juli var der unger i over 90% af rederne. I Hirtshals Havn (NJ) var der 3 mindre kolonier med i alt 44 reder, og i 26 af dem fandtes der unger i juli. Der var ingen oplysninger fra Hanstholm Havn (NJ) eller Ndr. Rønner (NJ), hvor der i 1995 noteredes 37-44 henholdsvis 5 reder.

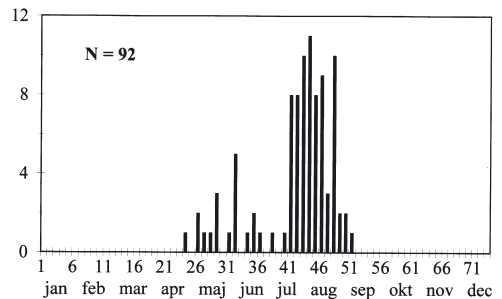
Sandterne *Gelochelidon nilotica*

Den danske bestand har siden 1981 ligget på 11-16 par (Rasmussen & Fischer 1997). I 1996 var der 12 par, 10 i Sønderjylland og 2 i Ribe Amt. Ingen af parrene havde ynglesucces. I Sønderjylland blev 8 reder på Juvre Sand, Rømø, overskyttet, og 2 reder på Rømø Forland blev præderet af ræve. De 2 par i Ribe Amt opholdt sig på Langli i tiden 5/5-10/7, hvor ungefodring noteredes fra 6/6; men dårlige vejrforhold medførte, at ynglen blev opgivet. Enkelte dage i perioden var der 5 fugle på øen, og 1/7 noteredes 6.

Årets første fugl sås ultimo april på Rømø, mens 8 fugle samme sted medio august blev årets sidste. Uden for ynglepladserne sås 11 fugle på 3 lokaliteter, fordelt på (NJ) 1 (godkendt af SU), (RK) 6 og (SJ) 4; den største af disse observationer var 20/5 3 NV Tipperne (RK).



Årsfordeling af Rovterne 1978-1996.
Annual distribution of Caspian Tern 1978-1996.



Fordelingen af Rovterne i 5-dages perioder.
Distribution of Caspian Tern in 5-day periods.

Rovterne *Sterna caspia*

Med 91-93 forskellige fugle på 29 lokaliteter blev 1996 et godt år. I et vist omfang kan de samme fugle dog godt være gået igen på forskellige lokaliteter.

Årets første fugle var 27/4 1 trk. Christiansø (B), 8/5 1 rst. Skjern Å-mundingen (RK) og 1 NØ Hov Nordstrand (F), samt 12/5 1 rst. Ølsemagle Revle (S); de sidste var 3/9 1 S Hovvig (S), 3-4/9 1 ad. rst. Tipperne (RK), og 10/9 1 1K S Elsegårde Strand (ÅH). Flest fugle sås på følgende lokaliteter: Kongelunden (S) 17-18, Christiansø 16, Ølsemagle Revle 13, Salthammer (B) 10, Tipperne 4 og Dueodde (B) 4; på de andre lokaliteter blev der højst set 2 fugle. De største observationer var 24/8 6 trk. Christiansø, 6/8 3 ad. rst. Ølsemagle Revle, 14/8 1 ad. og 2 1K rst. Tipperne, 27/8 3 (heraf 1 1K) trk. Christiansø, samt 27/7 1-2 ad. rst. og 1 ad. trk. Kongelunden. De fleste fugle sås på Sjælland (39-40) og Bornholm (35).

Dværgterne *Sterna albifrons*

Der blev i alt indrapporteret 315-333 sikre eller sandsynlige ynglepar, fordelt på 40 kolonier og ynglepladser. Herudover var der en ikke-optalt koloni på Skallingen (RB). Tallet var en del højere end i de senere år (1995 216-218 par), først og fremmest på grund af en totaltælling i Vadehavet, hvor totalbestanden på 217 par langt overgik hvad der tidligere er skønnet for området. Den danske bestand er tidligere opgjort til 407-458 par (Sørensen 1995), men synes med disse tællinger snarere at være på 550-600 par, forudsat bestanden andre steder er uændret (O. Thorup 1997). De største kolonier var i 1996 Rømø Vesterstrand (SJ) med 105 par, Søren Jessens Sand, Fanø (RB) 51, Juvre Sand, Rømø (SJ) 47, Hvide Sande (RK) 25, Stokken, Læsø (NJ) 20 og Kongelunden (S) 10-12.

Årets første fugl er den tidligst sete nogensinde, 4/4 1 Ø Kongelunden (S). Normalt ankommer de første fugle medio april (Olsen 1992), så de følgende iagttagelser var mere normale: 13/4 1 N Flasken/Vejlen, Reersø (S), 14/4 1 rst. Kongelunden (S). Årets sidste Dværgterne var 1/9 1 Vejlbj Klit (RK) og 3 Thyborøn (RK), samt 2/9 7 rst. Ulvshale, Møn (LFM). To store iagttagelser var 20/7 114 rst. (heraf 1 1K) Indvindingen (RB) og 23/7 85 Tipperne (RK).

Sortterne *Chlidonias niger*

I 1996 noteredes i alt 810-815 forskellige fugle, herunder 78-83 ynglepar på 3 lokaliteter. Det er en hel del mere end i 1995 (453-464 fugle, 98-101 ynglepar). I Slesvig-Holsten ynglede godt 80 par i 1995 (Bernt & Busche 1997).

Hovedparten af de danske ynglefugle fandtes i Tøndermarsken (SJ), med 23 par i GI-Frederikskog, 23 par i Ny-Frederikskog og 3 par i Magisterkog. Dette var den største bestand i området siden 1987, men ynglesuccesen var ringe på grund af dels det tørre forår, dels en kraftig prædation på rederne; det blev kun til ca 5 unger (O. Thorup 1997). Ingen Sortterner ynglede i Kongens Mose (SJ), hvor der i 1995 var 8 par (H. Harrestrup Andersen pers. medd.). I Vejlerne (NJ) ynglede 26-30 par tilsyneladende med rimelig god succes, idet der sås mindst 13 ungfugle i august; det var områdets bedste resultat siden 1989. Der var ingen yngleoplysninger fra Husby Sø (RK), hvor der i 1995 ynglede 20 par (G. Majlandt pers. medd.), men der noteredes fugle på lokaliteten i perioden 26/5-1/7, flest 26/5 (18). På Sjælland ynglede 3-4 par i Ram-sødalen, en klassisk ynglelokalitet.

Årets første fugle var 23/4 3 rst. Nielstrup Sø (S) og 24/4 2 Draved Mose (SJ), årets sidste 27/9 3 S (heraf 2 1K) og 29/9 1 1K N Blåvand (RB). Flest fugle uden for ynglelokaliteterne sås 1/8 55 Saltvandssøen (SJ), 24/8 52 trk. Præstø Fed (S) og 25/8 51 rst. Tipperne (RK).

Regional fordeling af ynglende Dværgterne.
Regional distribution of breeding Little Tern.

	Ynglepar Pairs	Kolonier Colonies
NJ	25-26	4
RK	25-26	2
RB	58-59	4
ÅH	4-12	4
VE	0	0
SJ	159-160	5
F	12	11
S	26-31	8
LFM	6-7	2
B	0	0
Total	315-333	40

Regional fordeling af Sortterne. *Regional distribution of Black Tern.*

NJ	RK	RB	ÅH	VE	SJ	F	S	LFM	B	I alt
82	90	77	53	6	116	11	308	65	2	810



Søkkonge, Gilleleje (S), nov. 1996. Foto: Poul Reib.

Lomvie *Uria aalge*

Bestanden på Græsholmen (B) blev sidst optalt i 1982, hvor der var 1100-1500 par (Lyngs 1992), men den er siden gået frem; i 1996 var der skønsvist 2000-3000 par (P. Lyngs in litt.).

Alk *Alca torda*

I 1996 optaltes 610 par på Græsholmen (B) mod 575 par i 1995 (P. Lyngs in litt.). Årets store overraskelse var imidlertid, at arten efter 96 års fravær vendte tilbage som ynglefugl på Bornholm, hvor den indtog en tidligere yngleplads på kystklipperne ved Mulekleven, Slotslyngen. 16/4 sås 4 fugle på lokaliteten, og 28/5 noteredes 3 rugende par; de sås sidste gang 23/7. Redernes placering gjorde det dog svært at registrere eventuelle unger.

Tejst *Cephus grylle*

Se tabellen.

Søkkonge *Alle alle* •

Se tabellen.

Regional fordeling af Søkkonge.

Regional distribution of Little Auk in 1st and 2nd half-years.

Region	1. halvår	2. halvår
NJ	74	3311
RK	1	1003
RB	0	1182
ÅH	19	2046
VE	3	316
SJ	0	3
F	28	182
S	41	5426
LFM	1	2
B	0	1
I alt	167	13472

Ynglepar af Tejst (S. Asbirk, pers. medd.). *Breeding pairs of Black Guillemot.*

Hirsholmene (NJ)	616
Deget (NJ)	125*
Nordre Rønner (NJ)	97*
Østerby Havn, Læsø (NJ)	4*
Tunø (ÅH)	43
Vejrø (ÅH)	12-46
Lindholt (ÅH)	8-23
Sangstrup Klint (ÅH)	10
Kyholm (ÅH)	3
Vandstedet, Samsø (ÅH)	1
Hjelm (ÅH)	0*
Endelave (VE)	16
Hjarnø (VE)	0
Mejlø (F)	2
Hesselø (S)	99*
Sejrø (S)	27-82*
Reersø (S)	2
Musholm (S)	2*
Omø (S)	0*
Nekselø (S)	0*
I alt	1067-1171

* skøn rough estimate

Lunde *Fratercula arctica*

I alt noteredes 83 fugle på 20 lokaliteter, det trediestørste antal i årsrapportens historie og kun overgået af 1990 (96) og 1995 (85). Gennemsnittet for 1980-95 er 53 fugle. Blandt årets Lunder var 14 oliedøde fra Skagen-området (NJ), 11 i første halvår og 3 i andet halvår. Inklusive disse var fordelingen (NJ) 31, (RK) 14, (RB) 4, (ÅH) 17, (VE) 1, (F) 2 og (S) 14. Bortset fra de oliedøde var der kun tre fund frem til september: 5/3 2 NØ Hirtshals (NJ), 7/6 1 i sommerdragt blandt Tejster ved Hirsholmene (NJ), og 2/7 1 Hirtshals (fanget i klitterne og afleveret i pleje). Første efterårsfund var 1/9 1 V Roshage (NJ) og 1 S Vejlbj Klit (RK), og de sidste fugle (og de eneste vinterfund) var 2/12 2 S Aså (NJ), 15/12 1 1K rst. Bjørnknude (VE), og 16/12 1 N Fornæs (ÅH). Særligt mange sås i perioderne 29/9-6/10 (18) og 27/10-4/11 (ligeledes 18); desuden sås 5 10/11 og ligeledes 5 13/11. Lokaliteterne med flest fugle var Fornæs 16, Vejlbj Klit 14, Grenen, Skagen (NJ) 5, Korshage (S) 5, Roshage 4 og Blåvand (RB) 4. Der var to observationer af mere end 3 fugle sammen, 29/9 6 N Vejlbj Klit og 13/11 5 N Fornæs.

Huldue *Columba oenas* •

I 1996 blev kun indrapporteret 90-97 sikre og sandsynlige ynglepar mod 148-154 i 1995. De for-

delte sig med (NJ) 7-8, (RK) 3, (RB) 4-6, (ÅH) 38-42, (VE) 9, (F) 1, (S) 23 og (LFM) 5. I Århus Amt blev ynglebestanden godt dækket, mens der ingen oplysninger er om ynglefund i Sønderjylland. Der er meldt om kun 23 par på Sjælland mod ca 100 par i 1995. Jacobsen (1997) angav den samlede danske ynglebestand til 400-500 par.

Turteldue *Streptopelia turtur* •

Med 77-78 fugle nåede 1996 op på nøjagtigt det samme antal som i 1995. Gennemsnittet for 1985-95 er 106 fugle. Årets første fund var 24/4 1 Rens Plantage (SJ), det sidste 4/9 1 rst. Gilleleje (S). I Skagen (NJ) sås 14 fugle i tiden 16/5-12/6, men flest sås som vanligt i Sønderjylland, i alt 32-33. Her var de største forekomster 25/4 6 (heraf 4 syn- gende) Hungerborg og 4/6 6 Frøslev Plantage. Der var kun oplysninger om ét ynglepar, i Sølsted Mose (SJ). Indberetninger om sønderjyske yngle- fugle mangler imidlertid, ligesom det var tilfældet i 1995; i 1994 indberettedes 23 sønderjyske yngle- par.

Slørugle *Tyto alba*

Der blev i 1996 indberettet 35-51 ynglepar og 16-22 enlige fugle, mod 9 par og 32 enlige i 1995. Stigningen skyldes en målrettet eftersøgning af ar- ten i Sønderjylland, hvorfra der i 1994 og 1995 blot indrapporteredes hhv. 2 og 4 enlige fugle.

I 1996 ynglede der formentlig 20-30 par i re-

gionen, og alene i Als/Sundeved-området registre- redes godt 10 par. På Fyn skønnedes bestanden at være på 4-5 par, mens den på Bornholm var 5-10 par og 4-10 enlige fugle. Såvel Nordjylland som Århus Amt havde 2 par, mens Ringkøbing og Ri- be hver havde 1 par.

Den danske bestand fik et tiltrængt supplement med Slørugle-invasionen i 1990-91 (Lindballe et al. 1993), som resulterede i mindst 8 nye par (Laursen 1997). Det forklarer måske, at de seneste bestandsvurderinger på 20-25 par i 1991 (Sørensen 1995) og godt 30 par i 1994 (Laursen 1995) ser ud til at være for pessimistiske.

Stor Hornugle *Bubo bubo*

Siden det første ynglefund i nyere tid blev gjort i 1984, er arten efterhånden blevet en veletableret ynglefugl i Danmark. I 1996 er der indsendt op- lysninger om 15-16 ynglepar, heraf 9 fra Sønder- jylland, hvor bestanden er vurderet til 10-12 par (Frikke & Tofft 1997). Fra regionen er desuden meldt om 2 andre fugle, bl.a. 4/2 1 syd for Padborg. I Nordjylland ynglede et enkelt par (mod 2 par i 1995), og herudover er 5 omstregende fugle ind- rapporterret, bl.a. 31/5 1 Børglum Kloster, Vend- syssel. I Ringkøbing Amt noteredes 1-2 ynglepar, men bestanden var formentlig på 5 par (vurderet på grundlag af oplysninger indsendt 1993-96); i amt- et noteredes desuden en dødfunden fugl 22/1 ved et dambrug nær Haderup. Fra Århus Amt meldtes om 4 ynglepar og 2 enlige fugle, 5/5 Grenå og 28/7 Mejlbj.

Den danske bestand blev i 1996 anslået til 25-30 par (Frikke & Tofft 1997). Adskillige par ynglede i grusgrave, i Sønderjylland således 6 ud af 9 par, mens flere par i Århus Amt har forsøgt at yngle på atypiske redesteder som kraner, maskiner og lig- nende. Endnu er arten kun fundet ynglende i Jyl- land syd for Limfjorden.

Kirkeugle *Athene noctua* •

Der indrapporteredes 67-72 sikre ynglepar i 1996 mod 106 par i 1995, 93 i 1994 og 59 i 1993. For- delingen var (NJ) 48, (RK) 9, (ÅH) 9-14 og (SJ) 1. Der var således ingen ynglefund i Ribe Amt, hvor der i 1995 noteredes 1 par. Antallet af indberette- de ynglepar varierer fra år til år, men det skyldes

Regional fordeling af Slørugle.
Regional distribution of Barn Owl.

	Ynglepar	Øvrige
NJ	2	2
RK	1	2
RB	1	3
ÅH	2	0
VE	0	0
SJ	20-30	0
F	4-5	4
S	0	1
LFM	0	0
B	5-10	4-10
I alt	35-50	16-22

Regional fordeling af Turteldue.
Regional distribution of Turtle Dove.

NJ	RK	RB	ÅH	VE	SJ	F	S	LFM	B	I alt
16	2	7	5	0	32	5	6	0	4	77



Kirkeugle, Himmerland (NJ), 30. apr. 1996. Foto: Lars Bo Jacobsen.

Regional fordeling af Mosehornugle.
Regional distribution of Short-eared Owl.

NJ	RK	RB	ÅH	VE	SJ	F	S	LFM	B	I alt
41	37	32	9	4	2	12	43	6	41	227

Regional fordeling af Natravn.
Regional distribution of Nightjar.

NJ	RK	RB	ÅH	VE	SJ	F	S	LFM	B	I alt
122	27	0	9	6	6	2	23	0	23	218

Regional fordeling af Isfugl.
Regional distribution of Kingfisher.

NJ	RK	RB	ÅH	VE	SJ	F	S	LFM	B	I alt
108	26	2	69	51	14-15	6	15-17	10	3	304

Regional fordeling af Vendehals.
Regional distribution of Wryneck.

NJ	RK	RB	ÅH	VE	SJ	F	S	LFM	B	I alt
19	10	14	11	1	5	8	3	14	42	127

snarere ujævne optællinger end faktiske bestands-svingninger, idet arten yngler på steder, der ikke normalt besøges af ornitologer. Sørensen (1995) anslag den danske bestand til 150 par.

Mosehornugle *Asio flammeus*

Med 227 indrapporterede fugle blev 1996 et godt år; tallet var lidt større end i 1995 (212) og langt større end i 1994 (129).

Forårstræk blev observeret frem til 10/6, og allerede 30/8 sås den første Mosehornugle på efterårstræk. Flest fugle i første halvår var 18/3 3 Tipperne (RK), mens andet halvårs største er fra 16/11 og igen omfattede 3 fugle på Tipperne.

Ved en totaltælling i Vadehavet (RB, SJ) blev fundet 6-9 sikre ynglepar fordelt på 7 lokaliteter, mens der ingen ynglende Mosehornugler blev fundet i det danske Vadehav ved den sidste totaltælling i 1991 (O. Thorup 1997). Et muligt ynglepar noteredes desuden i Århus Amt.

Perleugle *Aegolius funereus*

Der blev i 1996 fundet 8 fugle mod 5 i 1995. I tiden 5/2-8/4 hørtes 7 syngende på Bornholm, 2 i Bodilsker Plantage og Poulsker Plantage og én i Pedersker Plantage, Strandmarken og Ølene. Desuden noteredes 16/10 1 rst. Nakkehoved Fyr (S).

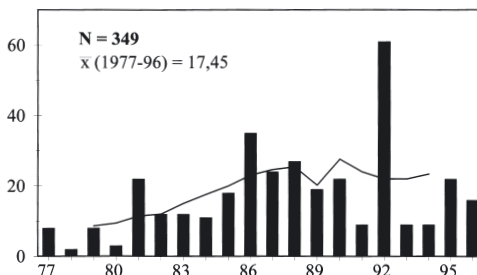
Natratv *Caprimulgus europaeus*

I 1996 blev indrapporteret 218 Natratvne, hvoraf mere end halvdelen var fra Nordjylland. Den første fugl ankom tidligt, 3/5 1 Årsballe (B), mens årets sidste Natratvne var 6/9 1 Rønne Plantage (B) og 15/9 1 Christiansø (B), samt et enkelt oktoberfund, 17/10 1 Gulstav (F). Fund i oktober er efterhånden regelmæssige og noteredes både i 1992, 1994 og 1995 (Christensen et al. 1996, Søby et al. 1997).

Fra yngletiden er de største tal 4/6 26 Tranum Klitplantage (NJ) og 6/6 15 Nørlund Plantage (RK); men der mangler optællinger fra flere ynglepladser, f.eks. indkom der ingen fra Ribe Amt, hvor der tidligere er registreret op til 47 spillende hanner. Jensen & Jacobsen (1996) anslag den danske bestand til 500-600 par.

Isfugl *Alcedo atthis* •

Arten har været begunstiget af en række milde vintre, så isvinteren 1995/96 var sikkert årsagen til, at der kun blev set 304-307 fugle i 1996, mod godt 860 i 1995 og et gennemsnit for 1991-95 på 720. Der er indberettet 16-23 ynglepar (mod 40-43 i 1995): (NJ) 8, (RK) 0-6, (ÅH) 3, (VE) 3, (F) 1 og (S) 1-2. Den danske bestand er vurderet til 100-200 par (Jacobsen 1997).



Årsfordeling af Biæder 1977-1996.

Annual distribution of Bee-eater 1977-1996.

Biæder *Merops apiaster*

I 1996 sås i alt 16 fugle, 13 i Nordjylland og de øvrige på Fyn, Sjælland og Bornholm. Det første fund var 15/5 1 rst. Skagen (NJ), og frem til 7/6 registreredes i alt 9 fugle her; såvel 22/5 som 7/6 sås 2. I alt noteredes i maj-juni 12 fugle landet over. Fire af årets fugle sås i andet halvår: 22/7 2 Hadsund (NJ), 17/8 1 Julebæk ved Hellebæk (S), og 4/9 1 Skørping (NJ). Kun de allerede nævnte tre fund omfattede mere end én fugl.

Hærfugl *Upupa epops*

For andet år i træk satte arten rekord, idet 43 fugle blev indberettet, mod 41 i 1995. Der er dog ikke meldt om ynglefund, mens der var ét par i 1995. Regionalt var fordelingen (NJ) 7, (RK) 3, (ÅH) 3, (F) 4, (S) 13, (LFM) 3 og (B) 10. 24 af fuglene noteredes i forbindelse med varmeperioden i sidste halvdel af april; desuden 12 i maj. Sjælland havde sin hidtil største forårstotal, i alt 9 fugle i april og yderligere 3 i maj, og Bornholm noterede 10 fugle i tiden 18/4-11/5. Tre lokaliteter kunne opvise fund af mere end én fugl samtidig: 20/4 2 Nordlangeland (F), 26/4 2 Spodsbjerg (S) og 27-28/4 2 Hammeren (B). Der noteredes 4 efterårsfugle i august (1) og oktober (3), og desuden var der 3 vinterfund: 23/11 1 Espergårde (S) og 16/12 1 Biersted (NJ) og 1 Vestermark (LFM).

Vendehals *Jynx torquilla* •

Der blev i 1996 registreret i alt 154 fugle mellem 14/4, 1 Kyndby Vig (S), og 14/9, 1 Sønderø (S) og 1 Nexø Sydstrand (B). Der blev kun gjort ét sikkert ynglefund (Nordjylland), mod 14-16 par i 1995. Christiansø (B) havde som vanligt flest, i alt 32; i 1995 sås her 52. Der var således tale om et dårligt år, hvor kun Sønderjylland meldte om flere fugle end normalt. Antallet af Vendehalse varierer meget fra år til år, men arten synes generelt at være blevet mere fåtallig i de sidste 10 år.

Regional fordeling af Grønspætte, antal (A) og sikre ynglepar (B).

Regional distribution of Green Woodpecker; number of birds (A) and breeding pairs (B).

	NJ	RK	RB	ÅH	VE	SJ	F	S	LFM	B
A	218	46	18	176	73	9	2	0	0	0
B	76	15	0	11	3	1	0	0	0	0

Regional fordeling af Sortspætte, antal (A) og sikre ynglepar (B).

Regional distribution of Black Woodpecker; number of birds (A) and breeding pairs (B).

	NJ	RK	RB	ÅH	VE	SJ	F	S	LFM	B
A	75	12	1	87	23	20	0	86	1	26
B	4	4	0	15	1	4	0	27	0	30

Grønspætte *Picus viridis* •

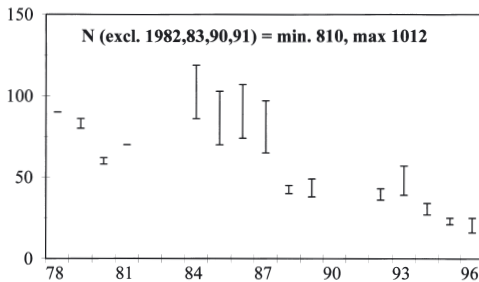
Se tabellen.

Sortspætte *Dryocopus martius* •

Se tabellen.

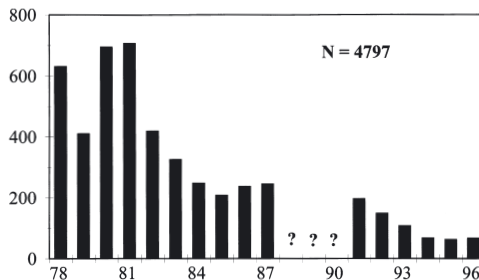
Lille Flagspætte *Dendrocopos minor*

Arten havde i 1996 et af de bedste år i årsrapportens historie, med mindst 79 fugle og 17-20 ynglepar. De fleste fund er fra Sjælland (26 fugle og 4 par), Lolland-Falster og Møn (11 fugle og 5-6 par) samt Bornholm (33 fugle og 8-10 par, men der skønnedes at være godt 30 par). De resterende fugle fordelte sig med (NJ) 1, (VE) 6, (SJ) 1 og (F) 1.



Toplærke. Ynglepar 1978-1996 (søjlerne angiver maksimums- og minimumstal).

Crested Lark. Breeding pairs 1978-1996 (columns indicate maximum and minimum numbers).



Årsfordeling af Toplærke 1978-1996.

Annual distribution of Crested Lark 1978-1996.

Toplærke *Galerida cristata*

Årets indrapporteringer omfatter 59-77 forskellige fugle. Som vanligt var der flest (29-47) i Nordjylland, mens Århus Amt og Vejle Amt havde hhv. 12 og 11. På Øerne blev der set 6 fugle, 12/12 1 Christianshavn (S), 22/4 1 Gedser (LFM), samt 4 fugle på Fyn i perioden 13/1-25/12, alle omkring Odense.

Den samlede ynglebestand i 1996 er opgjort til 16-25 par, nemlig 13-22 i Nordjylland, 2 i Vejle Amt og (mindst) 1 i Århus Amt. Ved flere lejligheder sås 2 fugle ved Fyns Stiftstidende i Odense (F), men det var angiveligt ikke et ynglepar. De største yngleforekomster var 5-7 par Hirtshals (NJ), 5-6 par Frederikshavn (NJ), 1-4 par Skagen (NJ) og 2 par Horsens (VE).

Antallet af indrapporterede ynglepar har været støt faldende gennem de senere år. I perioden 1978-87 var det ikke ualmindeligt med omkring 100 indrapporterede par pr år.

Hedelærke *Lullula arborea* •

Flest ynglefugle er indrapporteret fra Nordjylland, hvor der var par eller syngende fugle på 21 lokaliteter, flest 6-7 Bunken Klitplantage og 4 Nystrup Klitplantage. Fra Ringkøbing Amt angives mindst 8 syngende fugle, og fra såvel Århus som Ribe

Amt mindst 7. Fra Sjælland meldes om 4 ynglepar samt flere syngende fugle, og der var ét sandsynligt ynglepar på Bornholm. Jacobsen (1997) anslår bestanden til godt 300 par.

Der var kun én vinterobservation, 12/1 1 Glænf Vesterfed (S), samt to fra det sene efterår, 13/11 9 Knudshoved Odde (S) og 24/11 3 Kyndby Vig (S).

Bjerglærke *Eremophila alpestris*

Årets total blev 5034 fugle, hvoraf nogle er gengangere. Tidsmæssigt fordelte de sig med 37% i første halvår og 63% i andet halvår. Som vanligt er langt hovedparten indberettet fra den vestlige del af landet, kun 95 fugle (2%) er set på Øerne.

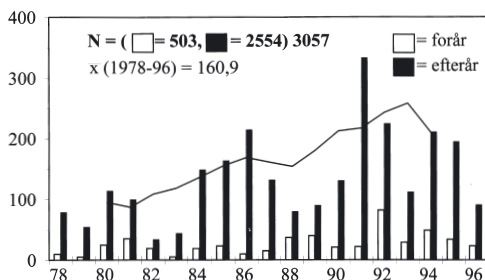
I foråret var de største flokke 4/2 62 Margrethekog (SJ), 31/3 60 Rotholme (NJ) og 26/1 55 Rømdæmningen (SJ); i vejlerne (NJ) var der 125-150 forskellige fugle. De sidste Bjerglærker sås 1/5, 1 Nordstrand, Skagen (NJ), og 9/5, 1 Tipperne (RK).

Efterårets første observation var 17/9 2 Vejlerne, hvor der i alt blev set 212-240 i andet halvår. Ved Blåvand (RB) trak 190 fugle i perioden 28/9-13/11, flest 17/10 38 S og 22/10 41 S. Af øvrige

Regional fordeling af Bjerglærke.

Regional distribution of Shore Lark in 1st and 2nd half years.

	1. halvår	2. halvår
NJ	1348	1328
RK	88	701
RB	147	660
ÅH	83	25
VE	0	1
SJ	174	384
F	0	36
S	6	29
LFM	0	2
B	2	20
I alt	1848	3186



Årsfordeling af Rødstrubet Piber 1978-1996.
Annual distribution of Red-throated Pipit 1978-1996.

store tal kan nævnes 9/10 115 Langli (RB) (lokal rekord), 7/12 mindst 100 Barmer Enge (NJ), 14/10 75 Skjern Enge (RK), 14/10 64 Margrethekog, og 14/12 62 Ulvedybet (NJ). De største flokke på Øerne var 17/10 22 Feddet, Sevedø (S) og 14/10 20 Pedersker (B).

Storpiber *Anthus richardi*

Der er i 1996 indsendt oplysninger om 20 Storpibere, alle fra andet halvår. Det er relativt få. Den første var 23/9 1 trk. Blåvand (RB), og her blev der yderligere set 4 trækkende frem til 24/10. I det øvrige Jylland registreredes 8 fugle: 28/9 1 trk. og 20/10 1 trk. Rosenvold (VE), 2/10 1 rst. Vislev Enge (RB), 7/10 1 trk. Skallingen (RB), 23/10 1 trk. og 24/10 1 rst. Langli (RB), samt 25/10 1 rst. og 4/11 1 på trækforsøg Skagen Nordstrand (NJ). Arten optrådte for 5. år i træk på Sydlangeland (F), 21/10 1 Vesteregn. På Sjælland blev der set ikke mindre end 6 fugle: 24/9 og 20/10 1 trk. Korshage, 28/9 1 rst. Ishøj, 6/10 og 10/10 1 rst. Feddet, Præstø, 7/10 1 trk. Sundby og 14/10 1 trk. Gilleleje.

Markpiber *Anthus campestris*

Der blev i 1996 set 22 fugle, 5 i foråret, 8 i efteråret og 9 på ynglepladserne (et meget lavt tal). Fra Skagen-området (NJ) meldtes om "blot ca 5 fugle", og på Anholt (ÅH) blev "bunden nået med 8/7 2 og 9/7 3 Ørkenen"; i 1995 var der her 104 observationer af 8-14 fugle samt mindst 2 ynglepar. Desuden meldtes der om en syngende fugl 8/6 Melby Overdrev (S).

En tidlig fugl rastede 23/4 Kongelunden (S). Næste forårsfugl sås 4/5, 1 Råbjerg Enge (NJ). Efterårets første var 6/8 3 rst. Nederrose (NJ), sikkert lokale ynglefugle. Foruden én ved Skagen sås i øvrigt 27/8 1 Holtemmen, Læsø (NJ), 3/9 2 trk. Spodsbjerg (S), og 14/9 1 rst. Vesperne (RK).

Rødstrubet Piber *Anthus cervinus*

Årstotalen var på sølle 114 fugle, 23 i foråret og 91 i efteråret. Der er en tendens til, at arten forekommer fåtalligt med 6-7-årige intervaller, så det lave tal følger måske en normal cyklus. Årets første var 4/5 1 rst. Mandø (RB) og 11/5 1 ved Nørrestrand (VE). Den 20/5 begyndte der at optræde flere fugle, men kun Bornholm havde andet end enkeltobservationer: 25/5 4 trk. Gudhjem og 21/5 2 trk. Christiansø. Forårets sidste observation var 1 trk. 30/5 Skagen (NJ), en lokalitet der som mange andre kunne melde om et virkelig sløjt forår.

Efteråret startede 15/8 med 1 Christiansø, som frem til 6/10 havde i alt 8 fugle, flest 2/10 2 trk. Der kom mere gang i trækket primo september, således

Regional fordeling af ynglende Bjergvipstjert. *Regional distribution of breeding Grey Wagtail.*

NJ	RK	RB	ÅH	VE	SJ	F	S	LFM	B	I alt
21	9-10	8	23	15	2	0	1-3	0	0	79-82

Regional fordeling af Sortrygget Hvid Vipstjert. *Regional distribution of Pied Wagtail.*

NJ	RK	RB	ÅH	VE	SJ	F	S	LFM	B	I alt
5	3	3	1	1	0	1	2	2	0	18

7/9 1 trk. Kongelunden (S) (som havde i alt 20 fugle indtil 29/9), og 8/9 2 trk. Norsminde Fjord (ÅH) og 1 trk. Vesteregn (F). Efterårets største forekomster var 3 rst. 14/9 Ølsemagle Revle (S), 4 trk. 15/9 Kongelunden og 4 trk. 24/9 Gedser (LFM). Hovedtrækket sluttede 5-6/10, og årets sidste sås 11/10, 1 Østerhede, Samsø (ÅH).

Skærpiber *Anthus spinoletta* •

Arten er kun indberettet som sikker ynglefugl fra Hirsholmene (NJ) med 39 par. Desuden nævner en lokalrapport (S): "kun yngleoplysninger fra Hundested-området samt Sjællands Odde", men angiver ingen tal. Den danske ynglebestand ligger formodentlig på 75-100 par (Olsen 1992).

Gulhovedet Gul Vipstjert

Motacilla flava flavissima

Der blev set 8 fugle i perioden 25/4-12/6, alle i Jylland. Vejlerne (NJ) havde hele 5 forskellige fugle på datoerne 25/4, 1/5, 4/5, 7/5 og 4/6. Der er tidligere kun gjort ét fund på lokaliteten. De øvrige observationer var 12/5 1 og 12/6 1 Tipperne (RK), samt 28/4-6/5 1 Tjæreborg Enge og Ny Klæggrav/Roborghus, Sneum Sluse (RB).

Bjergvipstjert *Motacilla cinerea* •

Der er indrapporteret 79-82 ynglepar, heraf 1-3 på Øerne. Flest var der i Nordjylland, i alt 21 par på 12 lokaliteter, hvor Rold Skov og Gravlev Ådal havde hhv. 5 og 4 par. Fra Århus Amt er der indsendt oplysninger om 23 par, men arten sås på 35 lokaliteter i yngletiden. I Vejle Amt var der 15 ynglepar på 11 lokaliteter.

Der er indsendt 12 iagttagelser af 14 fugle i vintermånederne, fordelt på 6 amter – flest i Vejle Amt (4 observationer af 5 fugle). Tidsmæssigt var fordelingen 2 fugle i januar, 4 i februar og 8 i december.

Hvid Vipstjert *Motacilla alba*

Der foreligger to vinteriagttagelser: 5/1 1 Grenå (ÅH) og 22/1 1 Charlottenlund (S). Herudover sås følgende sene fugle i efteråret: 17/11 1 Fakse Ladeplads (S), 23/11 1 Slettehøj ved Vallensgårdhuse (B) og 30/11 1 Kolindsund (ÅH). Normalt ses de første trækfugle ultimo februar og de sidste medio november, undertiden ultimo november og senest i landets østlige del (Olsen 1992). På Christiansø (B) kulminerer forårstrækket medio/ultimo april, men med enkelte fugle sidst i marts, og om efteråret ses de sidste i reglen primo november (Lyngs et al. 1990).

Sortrygget Hvid Vipstjert

Motacilla alba yarrellii

Årets 18 fugle var færre end i de foregående tre år. Kun 4 af fuglene blev set i andet halvår. Der er ingen oplysninger om ynglepar. Den første fugl sås 15/3 Ho (RB), mens der var 9 i april, 3 i maj og 1 i juni. I sommermånederne var der tre fund: 19/7 1 Ribe (RB), 21/7 1 Ølsemagle Revle (S) og 17/8 1 Brabrand Sø (ÅH). Årets sidste observation var 26/9 1 Fanø (RB).

Vandstær *Cinclus cinclus*

De danske Vandstære er påvirkelige af vandstanden i vore vandløb, og det blev forekomsten i andet halvår 1996 et godt eksempel på, idet flere lokalrapporter angiver lav vandstand i åerne som årsag til det lave antal fugle.

Første halvår blev med godt 340 Vandstære ret normalt, trods ufuldstændige oplysninger eller påfaldende lav optællingsaktivitet i flere områder (Ringkøbing, Ribe, Vejle og Storstrøms amter). Nordjylland, Århus Amt og Sjælland dominerede med tilsammen næsten $\frac{2}{3}$ af fuglene. Det største enkelttal var 13/1 7 ringmærket Spørring Å (ÅH). På Sjælland var maksimum 10 (uden dato), Øvre

Mølleå. Forårets sidste sås 15/4, 1 Fuldbro Mølle (ÅH). Der er kun meldt om ét ynglefund (Vejle Amt) mod mindst 4 i 1995.

Efterårets første fund var 12/10 1 Lille Hansted Å (VE). Forekomsten var sparsom, kun ca 150 indrappoterede fugle, heraf 25 i såvel Nordjylland som Ringkøbing Amt og 30 på Sjælland. Maksimum var 21/12 5 Fruens Møllebæk (VE).

Blåhals *Luscinia svecica*

Med en total på 233 fugle blev 1996 et godt år. Fuglene fordelte sig med 221 i foråret og 12 i efteråret. Især blev det et stort forår i Skagen (NJ), som noterede den hidtil største total uden for Christiansø (B).

Årets første var to ikke-racebestemte fugle, 20/4 1 syngende Magisterkog (SJ) og ?/4 1 ♀ Risskov (ÅH). Se Søby & Christensen (1997) vedrørende april-forekomster af Blåhals. Den første sikkert bestemte Nordlige Blåhals sås 30/4-8/5, 1 ♂ Rønne (B). Skagen havde i alt 59 fugle (incl. gengangere); de største dage var 20/5 9, 21/5 7 og 22/5 7. Christiansø registrerede i perioden 8-28/5 en total på 98; her var de største dage 11/5 20, 13/5 20, 12/5 30 og 19/5 15. Blåvand (RB) noterede 10 fugle i perioden 17-21/5, flest 19/5 6. Den sidste fugl i første halvår sås 2/6, 1 Ballen, Samsø (ÅH).

Det første efterårsfund var 17/8 1 Nordmandshage (NJ). De øvrige var 10/9 1 Kongelunden (S) og 8-27/9 10 Christiansø.

Husrødstjert *Phoenicurus ochruros*

Der var følgende vinterobservationer: 27-29/1 1 ♀ eller 2K ♂ H. C. Ørstedsværket (S), 4/2 1 ♀ eller 2K ♂ og 24/2 1 ♂ Godsbanegården, København (S), og fra andet halvår 1/12 1 Hammeren (B) og 25/12 1 Hov (ÅH).

Sortstrubet Bynkefugl *Saxicola torquata*

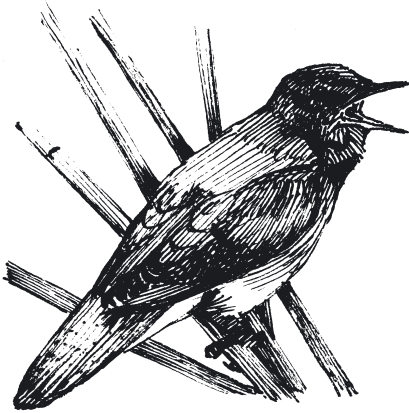
Igen et godt år med en total på 69, som anslås at repræsentere 49-52 forskellige fugle; 38-41 af dem sås i andet halvår. Der blev som vanligt gjort flest observationer i den vestlige del af landet, nemlig ca 80% af fuglene. Der er ingen fund fra vintermånederne. Der var 5-6 ynglepar, flest (3-4) i Frøslev Mose (SJ), mens Frøslev Plantage (SJ) og Kærsgård Strand (NJ) hver havde 1 par.

Den første fugl dukkede op 1/3, 1 ♂ Blåvand (RB), hvor der frem til 3/5 i alt sås 7. I Ringkøbing Amt blev der noteret 7 fugle i perioden 26/3-25/5. Største antal fra den østlige del af landet var 16/4-7/5 3 Møn og 8/4-5/5 3 Christiansø (B). Desuden en observation fra Bornholm, 19/5 2 Rønne, hvor arten sjældent ses.

Det eneste fund på Øerne i efteråret var 5/8 1 Vesteregn (F), den første Sortstrubede Bynkefugl på Fyn siden 1989. Ved Blåvand (RB) sås 7 fugle i perioden 24/9-17/10. Det sidste fund var 18/10 1 Lyngvig Fyr (RK), men den var muligvis identisk med en SU-godkendt fugl af den sibiriske race *S. t. maura*, som sås på lokaliteten dagen efter.

Vandstær, Rådvad (S), dec. 1996. Foto: Poul Reib.





Ringdrossel *Turdus torquatus*

Det blev et jævnt år med en total på 998-1000, 751-753 fugle i første halvår og 247 i andet halvår. De første var 1/4 1 Habbendam, Olsker (B) og 4/4 1 Ø Ellektratt, Skagen (NJ). De største observationer i foråret var 15/4 22 på trækforsøg og 21/4 60 Ø Skagen (NJ). Større træktotaler er noteret på følgende lokaliteter (Skagen mangler): Gilleleje (S) 17-28/4 27 trk. og 9/4-22/5 20 rst.; Rørvig (S) 13/4-22/5 31; og Gjerrild (ÅH) 8/4-22/5 44. Forårets sidste var 31/5 1 Ellektratt, Skagen.

Efterårets første Ringdrossler sås i slutningen af september, 24/9 4 Skagen og 29/9 1 Knudshoved (F). De største observationer var 9/10 32 S Nr. Lyngvig (RK) og 9/10 15 rst. Blåvand (RB); Blåvand havde i alt 71 fugle i perioden 2-29/10. Det sidste efterårssfund var 7-8/11 1 Tipperne (RK), og desuden var der – meget usædvanligt – et vinterfund, 28/12 1 ♂ Sminge Sø (ÅH) (H. Ettrup pers. medd.).

Vindrossel *Turdus iliacus*

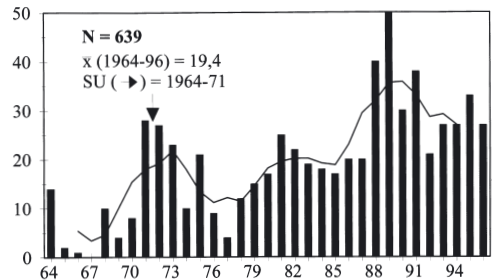
Der er ingen oplysninger om ynglefund i 1996, men 5 sene observationer: 31/5 1 syngende Kors-hage (S), 1/6 1-2 Gjerrild Nordstrand (ÅH), 2/6 3 rst. Liselund (M), 10/6 1 syngende Gilleleje (S) og 12/6 1 syngende Skagen (NJ).

Flodsanger *Locustella fluviatilis*

Årets 13 fugle er kun godt en trediedel af foregående års 34, men alligevel blev 1996 det femtebedste år for arten i Danmark. Fuglene blev set fra 4/5, 1 Christiansø (B), og frem til 7/7, 2 Værebø Å (S). Dertil kommer en efterårsfugl, 14/8 1 Christiansø. Som sædvanlig var der flest fund øst for Storebælt, i alt 11, heraf 6 på Sjælland, der også husede de eneste langtidssstationære fugle: 4-13/6 1 og 14/6-7/7 2 Værebø Å. Fuglen d. 4/5 er den tidligst registrerede Flodsanger i Danmark.

Savisanger *Locustella luscinioides*

Antallet af Savisangere i 1996 var 27-28, hvilket er et normalt niveau for de senere år. Pånær 25/8 1 Vejlerne (NJ) blev alle registreret i første halvår, i perioden 19/4-14/6. Langtidssstationære fugle var 20/4-11/6 op til 4 Vejlerne og 30/4-17/6 1 Gundsømagle Sø (S). Hele 6 syngende fugle blev registreret 30/5 Lakolk Sø (SJ). Der er indrapporteret 2 ynglepar fra Sønderjylland, men sikker dokumentation savnes.



Årsfordeling af Savisanger 1964-1996.
Annual distribution of Savi's Warbler 1964-1996.

Regional fordeling af Savisanger.

Regional distribution of Savi's Warbler.

NJ	RK	VE	SJ	F	S	I alt
6	3	1	9-10	5	3	27-28

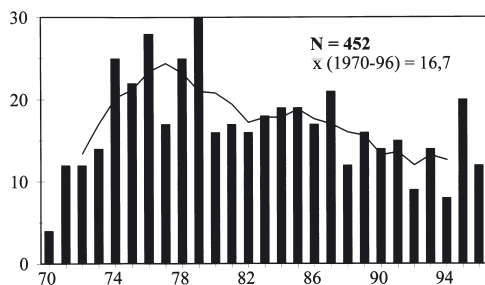


Drosselrørsanger *Acrocephalus arundinaceus*

Årstotalen på 12 fugle i 1996 svarer til det normale niveau siden slutningen af 1980'erne, mens 1995's 20 fugle var en undtagelse. Med undtagelse af 22/8 1 Ishøj Strand (S) blev alle registreret i første halvår, den første 8/5 1 Alsønderup Enge (S) og den sidste 9/6 1 Medkær (ÅH). Eneste langtidssstationære var 16/5-4/6 1 Søndersø (S); 21-23/5 var der yderligere en syngende fugl på lokaliteten.

Regional fordeling af Drosselrørsanger.
Regional distribution of Great Reed Warbler.

NJ	RK	ÅH	SJ	S	B	I alt
2	1	2	1	5	1	12



Årsfordeling af Drosselrørsanger 1970-1996.
Annual distribution of Great Reed Warbler 1970-1996.

Høgesanger *Sylvia nisoria*

Der blev i 1996 registreret 36 Høgesangere, 14 i første og 22 i andet halvår. Et enkelt ynglepar blev registreret på Falster (M. B. Grell pers. medd.), så det er sandsynligvis kun et spørgsmål om tid, før der ikke længere yngler Høgesanger i Danmark (jf. Grell 1997). På en tidligere sjællandsk ynglelokalitet, "Høgsborg", noteredes blot én syngende fugl en enkelt dag. På Møn, hvor arten tidligere har ynglet flere steder, sås 6/6 2 fugle i Mandemarke Bakker.

Årets første blev set og ringmærket 21/5 Gudhjem (B), og Bornholm havde generelt et flot forår med 3 forskellige fugle, hvortil kommer 5 på Christiansø (B) i perioden 25/5-7/6. Observationerne i andet halvår gjordes i perioden 11/8-22/9 (begge yderdatoer Christiansø). Christiansø stod for 14 af efterårets fugle, mens Ribe Amt havde 5 fugle (Blåvand 3, Langli 2).

Munk *Sylvia atricapilla*

I vinteren 1995/96 (ultimo november – ultimo februar) registreredes mindst 49 forskellige Munke i 40 haver under DOFs nu afsluttede projekt *Foderbrættelling*. De fordelte sig med 21 fugle i Jylland ((NJ) 6, (RK) 1, (ÅH) 5, (SJ) 7, (VE) 2), 21 på Sjælland, 5 på Fyn, 1 på Lolland-Falster og 1 på Bornholm, og flest sås i kystnære områder. En opfordring i flere aviser resulterede i yderligere 33 fugle i 23 haver i Nordjylland (17) og på Fyn (16), og de lokale rapportgrupper har suppleret med i alt 65 fugle (dog incl. marts), fordelt med (NJ) 20, (RK) 4, (ÅH) 12, (VE) 8, (SJ) 4, (S) 13 og (B) 4.

Det rekordstore antal, i alt 147, omfattede 58 ♂♂ og 32 ♀♀ (resten ubestemte), og hvis stationære fugle henføres til første iagttagelsesdag var månedsfordelingen november 11, december 45, januar 49, februar 32 og marts 10.

De to foregående vintre blev der registreret 50 og 62 Munke, så der er tale om en meget stor fremgang, som dog skal ses i lyset af en øget opmærksomhed omkring overvintrende Munke og en forholdsvis stor deltagelse i projekt *Foderbrættelling* i vinteren 1995/96. Set over en årrække er der dog tale om en reel fremgang, formentlig som følge af de milde vintre siden 1987 (og muligvis også fordi bestanden i Skandinavien er fordoblet siden 1945, se Hagemeyer & Blair 1997). Medvirkende til det store antal indrapporterede fugle i vinteren 1995/96 er sandsynligvis også, at en større andel af fuglene i hårde vintre søger ind til byernes villakvarterer, hvor registreringschancen er stor.

Iagttagelser fra vinteren 1996/97 vil blive behandlet i næste årsrapport.

Lundsanger *Phylloscopus trochiloides*

Af årets 26 fugle sås 22 øst for Storebælt, heraf 13 på Christiansø (B) og 6 på Bornholm. De første fugle ankom ultimo maj: 27/5 1 Christiansø (B) og 30/5 1 Sydvestpynten (S) samt 1 Kobbeå (B). Sidste fugl, der kan relateres til forårstrækket, var 6/7 1 Blåvand (RB). I efteråret kun en enkelt observation, 9/10 1 Blåvand (RB). Dette er første danske oktoberfund, og generelt er Lundsangeren yderst sjælden efter primo september (Rolf Christensen pers. medd.).

Fuglekongesanger *Phylloscopus proregulus*

Arten invaderede Danmark i 1996, idet Rapportgruppen har modtaget oplysninger om mindst 84 individer i perioden mellem 11/10 (1 Christiansø (B)) og 12/11 (1 Vester Vedsted (RB)). Særligt på Christiansø imponerede forekomsten, og de indrapporterede 54 er et absolut minimum. Hele 17 sås her 19/10, den højeste dagstotal i landet nogensinde. Alle fund (undt. 20/10 1 Utterslev Mose (S)) er fra kystnære lokaliteter. Generelt er der tale om endagesfund, kun 20-27/10 1 Højerup (S) er angivet som stationær. Se desuden K. Thorup (1997) for en grundig beskrivelse af invasionen.

Regional fordeling af Fuglekongesanger.
Regional distribution of Pallas's Warbler.

NJ	RK	RB	ÅH	VE	F	S	B	I alt
4	3	1	2	1	2	15	56	84

Regional fordeling af overvintrende Gransanger.
Regional distribution of wintering Chiffchaff.

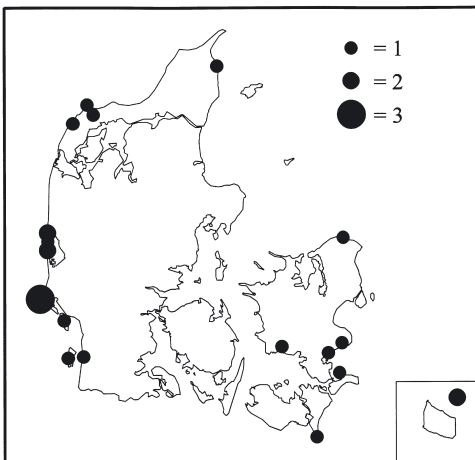
NJ	RK	ÅH	VE	SJ	F	S	B	I alt
10	1	3	1	1	1	5-6	3	25-26

Regional fordeling af Rødtoppet Fuglekonge.
Regional distribution of Firecrest.

	1. halvår	2. halvår
NJ	2	3
RK	1	4
RB	9-13	7
ÅH	1	2
SJ	22	0
F	10	1
S	15	1
LFM	7-9	2
B	16	2
I alt	83-89	22

Regional fordeling af Lille Fluesnapper.
Regional distribution of Red-breasted Flycatcher.

	1. halvår	2. halvår
NJ	19	2
RB	0	2
ÅH	1	2
VE	1	0
S	7-9	3
LFM	5	1
B	101-102	30
I alt	134-137	40

Geografisk fordeling af Hvidbrynet Løvsanger.
Geographical distribution of Yellow-browed Warbler.

Hvidbrynet Løvsanger *Phylloscopus inornatus*
Siden Hvidbrynet Løvsanger blev taget af SU-listen fra og med 1991, er der gennemsnitligt set 16 fugle årligt, så med 23 blev 1996 et ganske godt år. Fuglene blev set i perioden 9/9-23/10, og bortset fra den første blev de alle set inden for den normale periode medio september – ultimo oktober. Både Sønderjylland (9/10 1 Stormengene, Rømø og 1 Astrup Banke) og Møn (17/10 1 Nyord Kirkegård) noterede deres første fund.

Gransanger *Phylloscopus collybita*

I vinterperioden 15. november 1995 - 29. februar 1996 sås i alt 25-26 fugle, heraf 10 i november. Der sås kun tre fugle efter årsskiftet, hvilket den kolde vinter sikkert har bidraget til. Udover de anførte (se tabel) blev en Gransanger fundet død 5/12 i Tønder (SJ); den var blevet ringmærket i Holland 2^{1/2} år tidligere. Flest fugle blev set i Nordjylland. To fugle i Vejlerne (NJ) 29/11 havde karakterer som de østlige former og kan evt. have været sene trækfugle (altså ikke vintergæster, og det samme kan i princippet gælde alle novemberfund).

Observationer fra vinteren 1996/97 vil blive behandlet i næste årsrapport.

Rødtoppet Fuglekonge *Regulus ignicapillus*

Antallet af Rødtoppede Fuglekonger i 1996 er vanskeligt at opgøre, idet der glædeligt foreligger et righoldigt materiale fra Sønderjylland, hvor arten formodes at yngle regelmæssigt (Olsen 1992). Observationer fra 10 lokaliteter i regionen i perioden 26/4-6/7, fortrinsvis af syngende hanner, antyder at der kan have været over 20 fugle.

På landsplan blev der i perioden 10/3-8/7 set 83-89 og i perioden 3/9-21/12 22. Dermed er 1996 det år, hvor der er blevet registreret flest Rødtoppede Fuglekonger. For Fyn var det et rekordår med 11 fugle. Et ynglepar blev konstateret på Sjælland i Magleby Skov. Efterårsfuglene sås primært i oktober, men to fugle ved Nors sø (NJ) kunne ses helt frem til 21/12. Det er det første decemberfund i amtet, og generelt er vinterfund sjældne i Danmark.

Lille Fluesnapper *Ficedula parva*

1996 var et år på det jævne, 115-118 om foråret (97 Christiansø (B)) og 40 om efteråret (28 Christiansø). Første forårsfund var 2/5 1 Klitmøller (NJ), hvilket er tidligt, mens det sidste var 8/6. Højeste dagstotal uden for Christiansø var 25/5 6 Skagen (NJ). Efterårstrækkende fugle sås i perioden 23/8-24/10.



Lille Fluesnapper, Busene Have, Møn, 21. maj 1996. Foto: Per Schiermacker-Hansen.

Skægmejse *Panurus biarmicus* •

I 1996 indberettes i alt 2341 fugle, og ligesom i andre år fandtes hovedparten (68%) i Nordjylland. Den største flok var også fra denne del af landet, 31/10 121 Vejlerne. Der er meldt om enkelte trækobservationer, således i alt 21 Ishøj Strand (S) i tiden 19/9-4/11, samt 21/10 4 trk. Christiansø (B). Både Nordjylland og Århus Amt havde langt færre fugle end i 1995, hvilket må tilskrives den hårde vinter 1995/96; men de øvrige regioner har dog meldt om stabile antal.

Fyrremejse *Parus montanus* •

Der blev i 1996 set Fyrremejse i både Sønderjyllands og Ribe amter. I Ribe Amt noteredes op til 2 fugle i Vester Vedsted i januar-februar og igen 1

fugl i august-november; herudover var der 4/2 2 Bjørnkær Mose ved Esbjerg. Fra Sønderjylland er der meldinger fra godt 15 lokaliteter, hvor de nordligste er fra egnen mellem Vøjens og Haderslev. Dette betyder nok, at arten vil invadere Vejle Amt i løbet af få år. Største sønderjyske fund var 4/2 5 Lerskov Plantage og 1/8 4 Sølsted Mose. Fund uden for yngleområderne i Sønderjyllands og Ribe amter skal forelægges SU.

Korttået Træløber *Certhia brachydactyla* •

Som i de foregående årsrapporter mangler der dækkende indberetninger fra artens hovedudbredelsesområde i Sønderjylland, Vejle Amt og på Fyn, men der synes at finde en fortsat ekspansion sted. I 1996 blev arten for anden gang registreret i

Regional fordeling af Skægmejse. *Regional distribution of Bearded Tit.*

NJ	RK	RB	ÅH	VE	SJ	F	S	LFM	B	I alt
1995	117	4	99	88	38	156	191	14	38	2740

Regional fordeling af Pungmejse. *Regional distribution of Penduline Tit.*

NJ	RK	RB	ÅH	VE	SJ	F	S	LFM	B	I alt
48	6	0	66	27	11	12	55	3	1	229

Nordjylland, 23-24/4 1 syng. Ellekrattet, Skagen (godkendt af SU). Årets øvrige indberetninger er (RB) 3 fugle, (ÅH) 92 fugle, herunder 12 par, (VE) 38 fugle og (S) 13 fugle, herunder 6 par. Desuden blev arten noteret på 25 lokaliteter i Sønderjylland og ligeledes 25 lokaliteter på Fyn, men antallet af fugle er ikke oplyst.

Pungmejse *Remiz pendulinus* •

I 1996 var der et fald i antallet af indberettede fugle og ynglepar, til hhv. 229 og 20-22; i 1995 var der 398 fugle og 25-30 par. Årets ynglepar fordelte sig med (NJ) 3, (RK) 3, (ÅH) 6-8, (VE) 1 og (S) 7. Største observation var 14-25/9 op til 10 Keldsnor (F). Der var to ret sene fund, 9/11 1 og 28/12 1 Vejlerne (NJ); vinterfund forekommer fra tid til anden (Olsen 1992).

Pirol *Oriolus oriolus* •

I 1996 blev blot registreret 91 fugle, heraf 71 i maj-juni. Regionalfordelingen var (NJ) 22, (ÅH) 12, (VE) 5, (SJ) 1, (F) 11, (S) 25, (LFM) 11 og (B) 4. De fleste regioner havde færre fugle end i 1995, især Bornholm, hvor der i 1995 noteredes 31. Kun i Århus og Vejle amter indberettedes flere end i 1995, hvor der i hvert amt blot sås en enkelt fugl. Årets første fund var 13/5 1 Hverringeskov (F), mens det sidste var 18/8 2 Alleshave (S) og 1 trk. Kongelunden (S). For første gang i en årrække blev der ikke gjort sikre ynglefund, men arten noteredes i både juni og juli, så formodentlig har der været enkelte ynglepar.

Stor Tornskade *Lanius excubitor*

Et særdeles jævnt år med blot 295 indberettede fugle. På forårstrækket var de største tal 7/4 2 Skagen (NJ) og 5-16/4 i alt 3 Gilleleje (S). På alle an-

dre træklokaliteter noteredes højst en enkelt fugl. Forårstrækket afsluttedes med 26/5 1 Skørping (NJ) og 1 Grærup Langsø (RB). Der var ingen sikre ynglefund, men følgende iagttagelser fra sommeren skal nævnes: medio juni 3 Vind Hede (RK) og 8/7 1 Blåvand (RB). Efterårstrækket, der indledtes i Blåvand med 14/9 1, bød på flere fugle end forårstrækket. Flest sås 11/10-14/11 5 Ishøj Strand (S), 15/10-7/11 4 Rosenvold (VE) og 5-11/10 4 Kongelunden (S). Christiansø (B) havde 16 rastende i tiden 22/9-28/10. Årets største fund var 20/12 5 Borris Hede (RK).

Nøddekrige *Nucifraga caryocatactes*

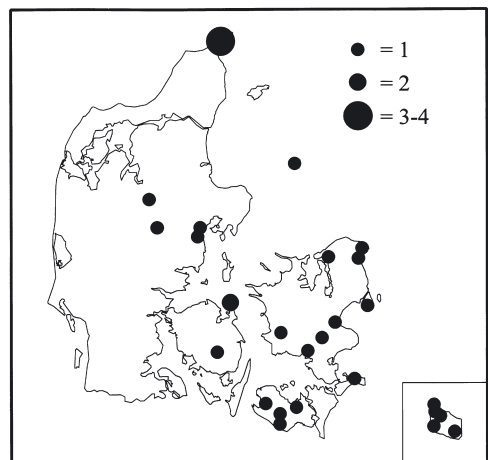
I 1996 noteredes i alt 1031 fugle, heraf 56% på Sjælland, hvor der var 261 i første halvår og 314 i andet. Invasionen fra efteråret 1995 satte sit præg, idet der var ikke mindre end 28-30 ynglepar, fordelt over det meste af landet undtagen det vestlige og sydlige Jylland. Overraskende mange af parrene blev fundet i villakvarterer, måske fordi mange haver rummer ældre fyrre- og granbevoksninger.

Nordjylland meldte om det bedste år siden 1986, og i efteråret ramte en mindre invasion de østlige dele af landet, især Sjælland og Bornholm. Flest trækkende sås da ved Hellebæk (S) 31 30/8-10/10, Gilleleje (S) 29 4/7-2/12, Dueodde (B) 24 8/9-4/11 og Kongelunden (S) 15 23/9-7/12. Tre større enkeltstående observationer var 24/9 55 Ø Nakkehoved (S), 13/9 18 SV Spodsbjerg (S) og 3/10 12 V Vestamager (S).

Blot 15 fugle blev racebestemt: 11 tilhørte den tynknæbbede race og 4 den tydnæbbede.

Regional fordeling af Nøddekrige.
Regional distribution of Nutcracker.

	Fugle	Ynglepar
NJ	156	4-5
RK	1	0
RB	6	0
ÅH	113	3-4
VE	0	0
SJ	6	0
F	24	3
S	575	8
LFM	30	5
B	60	5
I alt	971	28-30



Geografisk fordeling af ynglende Nøddekrige (sikre/sandsynlige par).
Geographical distribution of breeding Nutcracker.

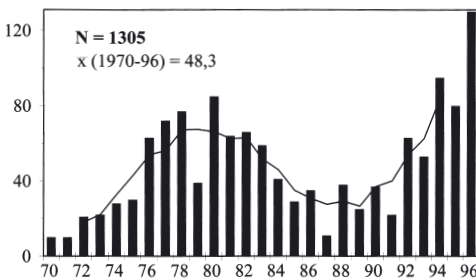


Kvækerfinke *Fringilla montifringilla*

Der var ingen ynglefund i 1996, men enkelte jagtagtelser fra det sene forår og sommeren. På Sjælland noteredes 2/6 1 syngende Åsen, Køge og 1 syngende Gilleleje. Skagen (NJ) havde 24 observationer af 1-8 fugle i maj-juni, hvilket er normalt; de sidste var 15/6 1 syngende Ellekrattet og 1 Reservatet, samt 16/6 1 på trækforsøg Reservatet.

Gulirisk *Serinus serinus*

Antallet af observationer har været nede i en bølgedal siden midten af 1980'erne, men er steget markant de sidste 5 år (jf. Løppenthin 1967, Dissing 1985). Forekomsten i 1996 var vel nok den største i Danmark nogensinde, med ikke mindre end 131 fugle samt flere ynglepar. Året bød yderligere på Danmarks tredje vinterfund: 30/11 1995 - 19/3 1996 1 Skagen (NJ) (Rasmussen 1997). Landets første vinterfund var 6/1 og 16/1 1966 1 ♂ Utter-



Årsfordeling af Gulirisk 1970-1996.
Annual distribution of *Serinus* 1970-1996.

slev Mose (S) (Dyck et al. 1970, Lange 1992), og ikke 10-11/2 1 ♂ 1980 Gedser Havn (LFM) (Pedersen 1982), som det har været anført forskellige steder (lokalrapporten for Nordjylland 1996, Rasmussen 1997).

Af forårets 121 fugle sås de første i marts: 21/3 1 rst. Christiansø (B) og 24/3 1 Fussing Sø (ÅH). Nordjylland meldte om den næststørste forekomst i lokalrapportens historie, i alt 40 fugle. Christiansø havde i alt 8 indtil 7/7, og Sjælland registrerede 26 (Gilleleje 9 trk. 18/4-1/6). På trods af de høje tal blev der kun registreret få ynglepar. På Sjælland skønnedes Køge-området at huse 3 par (samt 2-4 enlige hanner); det sidste sikre ynglepar på Sjælland ligger helt tilbage i 1992 (Lindballe et al. 1994). Fra Viby (ÅH) er meldt om ét muligt yngleforsøg, og fra Bornholm om 2 mulige par. Herudover er der indberetninger om flere syngende fugle i sommerperioden.

Fra efteråret 8 fugle: 7/9 1 rst. Blåvand (RB), 15/9 1 Køge Sydstrand (S), 30/9 1 rst. Ishøj Strand (S), 18/8 1 Rosenvold (VE), 2/11 1 trk. Skejby (ÅH), og 4/11 3 rst. Christiansø.

Hvidsiskan *Carduelis hornemanni*

Årstotalen blev på 106 fugle, 94 i første halvår og 12 i andet halvår. De mange fugle i første halvår hænger sammen med det store antal i andet halvår 1995, i alt 197. Ved Rørvig (S), med tidligere blot 6 fund, blev der i perioden 30/3-4/4 set op til 6 fugle, og yderligere rastede 3 d. 3/3 og 1 trak d. 5/4. På det øvrige Sjælland registreredes 21 i første halvår og 3 i andet halvår, flest 4 rst. Husum i perioden 4/1-27/2. Bornholm havde 5 fugle ved Habbendam, Olsker, og 11/4 blev ligeledes 5 set i Hvide Sande (RK). Fra Århus Amt meldtes om et godt år, ca 7 fugle på 5 lokaliteter. Årets formodentlig største forekomst var 12 fugle i perioden 8-22/2, Nøtterup (VE). I Nordjylland sås i alt 21 i første halvår og 8 i andet halvår, flest 20/2 4 og 15-27/11 1-4 Skagen. Til årstotalen kan bemærkes, at et forsøg på at anslå antallet af trækkende Hvidsiskener ved Skagen 3/3 på grundlag af fordelingen mellem Hvidsiskan og Gråsiskan i vinteren 1995/96 som resultat gav ikke mindre end 200!

Hvidvinget Korsnæb *Loxia leucoptera*

1996 blev et udmærket år med 12 fund af 18 fugle: (NJ) 17/11 1 rst. Nordmandshage og 21/11 1 Skagen. (RK) 7/11 1 rst. Vejby. (RB) 12/10 2 rst. Grærup Strandhede. (VE) 18/8 1 og 18/10 4 Rosenvold. (F) 17/10 1 på trækforsøg Dovns Klint. (S) 4/1 1 rst. Mårup ved Gribskov, 14/9 1 trk. Nakkehoved, 11/10 1 trk. Korshage, 29/10 2 rst. Jersie

Strand og 9/11 2 trk. Griben.

På Sjælland er der i 1971-96 registreret 408-419 Hvidvingede Korsnæb; de største enkeltobservationer har været 20 ultimo januar 1987 Grib Skov, 24 2/10 1990 Stignæs og 30 10/10 1990 Gilleleje. Landet oplevede sidst invasioner i vintrene 1972/73, 1979/80, 1985/86 og 1990/91, og den største forekomst har været 35 26-30/12 1990 Lundby Krat (NJ) (Funch 1997).

Stor Korsnæb *Loxia pytyopsittacus*

Der var kun få indberetninger, i alt 86 fugle (30 i første og 56 i andet halvår). I første halvår var de to største observationer 10/2 12 Sørig, Ålbæk (NJ) og 30/4 6 Gilleleje (S). Efteråret bød på en del spredte iagttagelser; flest havde Rørvig (S) med i alt 23 trækkende (de bedste dage 18/10 5, 25/10 5 og 7/11 9). Yderligere et par gode noteringer fra Sjælland var 16/11 6 rst. Melby overdrev og 23/9 6 rst. og 2/10 6 trk. Kongelunden. Årets sidste fugle sås 31/12, 11 Vindeholme (LFM).

Karminompap *Carpodacus erythrinus*

Som i de foregående årsrapporter har det ikke været muligt at opgøre det reelle antal Karminompapper i Danmark. Ud fra det foreliggende materiale skønnes der at være set 900-1200 fugle, incl. ynglepar. Årets første var 1 syngende 12/5 Højstrup (S), og den sidste 1 rst. 24/9. Præstesø, Værløse (S). Christiansø (B) havde i alt 307, flest 25/5 30, 19/5 25 og 21/5 25, hvilket var de største forekomster i 1996. På Bornholm sås ca 40 fugle, og det skønnedes, at der var 20-40 ynglepar. På Sjælland registreredes 124 fugle samt 2 mulige ynglepar, og på Lolland-Falster og Møn 54 (4/6 11 syngende langs den 10 km lange sydlige del af Falsterdiget). På Fyn sås 27 fugle i foråret, og dertil

12 5/6 Gulstavområdet. I Nordjylland taltes ca 261 fugle plus 3-4 ynglepar, mens tallene i det øvrige Jylland var: (RK) 16, (RB) 4-7 incl. 1-4 rst. 18/5-7/7 Blåvand, (ÅH) 71 (incl. 2/6 12 Gjerrild Nordstrand, 8/6 9 syngende Issehoved, samt 5-8 ynglepar Hjelm), (VE) 5 og (SJ) 2.

Laplandsværpling *Calcarius lapponicus*

I 1996 registreredes kun 330 fugle, 88 i første halvår og 242 i andet halvår. Gennemsnit og variationsbredde for 1990-95 har været 545 (378-1146), nemlig hhv. 146 (112-185) og 399 (176-1021) i første og andet halvår. Med kun 89 fugle (mod et gennemsnit for de sidste 15 år på 267) havde Nordjylland det dårligste år siden 1982 (78). Årets største observationer var 14/11 12 Vejlerne (NJ), 5/10 6 Harboør Tange (RK), 26/11 15 Margrethekog (SJ), samt 28/10 25 og 27/11 19 Tøndermarsken (SJ).

Hortulan *Emberiza hortulana*

Totalt noteredes i 1996 270 fugle, 198 i første halvår og 72 i andet halvår. De første sås 23/4, 1 trk. Fyns Hoved (F) og 1 trk. Gilleleje (S). Nordjylland oplevede sit største år nogensinde med ikke mindre end 57 fugle, som alle på nær 3 blev set i Skagen i perioden 7-27/5; flest 22/5 6 ved Butterstien. Christiansø (B) havde i alt 47 i foråret, flest 21-22/5 20 rst. På Møn noteredes 17, flest 3/5 3 rst., og på Sjælland 50. Af nævneværdige observationer i øvrigt: 15/5 5 trk. Gudhjem (B), 18/5 4 Anholt By (ÅH), 19/5 3 trk. Lakolk Klitsø (SJ) og 23/5 9 trk. Gilleleje (S). Forårets sidste fund var 4/6 2 rst. Christiansø.

I efterårsperioden genvandt Christiansø førstepladsen med ca 50 fugle i perioden 21/8-22/9, flest 23/8 10. Der er to fund fra Ringkøbing Amt, hvil-

Regional fordeling af Laplandsværpling.
Regional distribution of Lapland Bunting.

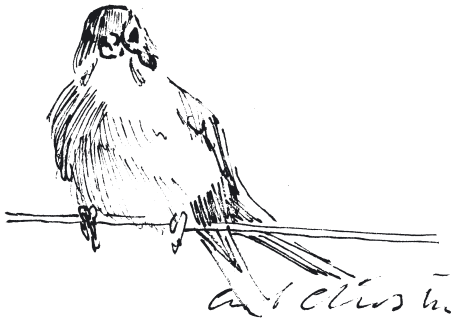
	1. halvår	2. halvår
RK	2	20
RB	7	33
ÅH	1	0
VE	2	4
SJ	5	78
F	0	11
S	21	29
LFM	0	9
B	6	13
I alt	88	242

Regional fordeling af Hortulan.
Regional distribution of Ortolan Bunting.

	Forår	Efterår
NJ	55	2
RK	3	0
RB	3	2
ÅH	9	7
VE	0	1
SJ	3	0
F	2	0
S	50	7
LFM	17	0
B	58	51
I alt	200	70

ket er mange herfra. Nævneværdige observationer var 22/8 2 Hesselholm (VE), 27/8 i alt 5 trk. Vesborg Fyr, Samsø (ÅH), 1/9 2 trk. Roshage (NJ), og 3/9 2 trk. Ishøj Strand (S). Årets sidste fugl var usædvanlig sen, 3/10 1 ad. ♂ rst. Mandehoved, Stevns (S).

Der har siden 1980'erne været en nedadgående bestandsudvikling over hele Vesteuropa, mens bestandene synes at være stabile i Sverige, Finland, Polen, Estland og Bulgarien (Hagemeyer & Blair 1997).



Summary

The Danish Bird Report 1996

This report summarises the occurrence of 166 species or subspecies not reported elsewhere as subjects of systematic monitoring schemes.

The winter 1995/96 was the first cold winter for nine years which, probably, was why many Smews, White-tailed Eagles, Purple Sandpipers and Arctic Redpolls occurred during the first months of the year. The weather was cool and dry from early March to early April, but hot and dry in mid-April; in late April and May it became unstable. Spells of mild weather gave fairly high numbers of migrating raptors (harriers, Red Kite, White-tailed Eagle, Sparrowhawk, Buzzard, Osprey, Peregrine Falcon) and Barnacle Goose, Crane, Hoopoe, Bluethroat and Serin. Many seabirds (Gannets, Pomarine Skuas, Arctic Skuas), Slavonian Grebes, Bitterns, King Eiders, Dotterels, Temminck's Stints, and Great Snipes, were likewise seen in the spring. Later in spring and in early summer unusually high numbers were recorded of Spotted Crane, Corncrake, River Warbler and Firecrest.

June and most of July were cool and dry with spells of milder weather, but also rain. From early August to late

October the weather was warm and dry, but even here spells of unstable weather occurred, and especially Jutland received much rain in October. Abundant species during summer were Fulmar, Little Egret, Ruddy Shelduck, Mediterranean Gull, and Caspian Tern. Spoonbill and White-tailed Eagle bred for the first time in many years, and fairly high numbers of breeding Osprey, Short-eared Owl and Nutcracker were likewise recorded. The Razorbill colonized the island of Bornholm after a gap of almost hundred years. The occurrence of Red-footed Falcon and Barred Warbler in late summer and early autumn was noteworthy, as was the number later in the autumn of migrating Great Northern Diver, White Stork, White-fronted Goose, Barnacle Goose, Red Kite, Buzzard, Peregrine Falcon, Crane, Little Stint, Great Snipe, Sabine's Gull, Little Auk, and Puffin. Many Stonechats, Pallas's Warblers, Yellow-browed Warblers and Two-barred Crossbills were likewise seen in the autumn.

The weather was unstable with strong winds during much of November, after which it became successively colder, although short spells of milder weather did occur. Most records of Sooty Shearwater and Leach's Storm-petrel were from late autumn; later on, in December, fairly high numbers of Smew and White-tailed Eagle arrived to the country, as had been the case in the previous winter.

Interruptions were recorded of Sponbill (April-August), Little Stint (September) and Pallas's Warbler (October-November), among others. Species noted in record-setting numbers were Spoonbill, King Eider, Crane, Little Stint, Mediterranean Gull, Hoopoe, Pallas's Warbler, Firecrest, and Serin.

Summaries in English of selected species in the present and previous reports are available on request. Write the authors on the address below.

Referencer

- Berndt, R. K. & G. Busche 1997: Ornithologischer Jahresbericht für Schleswig-Holstein 1995. – Corax 17: 35-65.
- Christensen, K., L. G. Hansen & E. Søby 1996: Fugle i Danmark 1994. – Dansk Orn. Foren. Tidsskr. 90: 49-88.
- Dissing, H. 1985: Gulirisen - et levn fra 70'erne. – Fugle 1985(5): 22.
- Dyck, J., J. R. Jacobsen, E. Kramshøj & J. Rabøl 1970: Rapport fra sjældenhedsudvalget med oversigt over godkendte forekomster 1965-69. – Dansk Orn. Foren. Tidsskr. 64: 126-151.
- Frikke, J. & J. Tofft 1997: Den Store Hornugles *Bubo bubo* genindvandring til Danmark med særligt henblik på Sønderjylland. – Dansk Orn. Foren. Tidsskr. 91: 63-68.
- Funch, M. 1997: Med kors og bånd - forekomsten af Hvidvinget Korsnæb *Loxia leucoptera* på Sjælland i perioden 1971-96. – Pica 9(4): 14-17.
- Génsbøl, B. 1996: Nyhedsbrev nr 1. Projekt Ørn. – DOF.
- Génsbøl, B. 1997: Nyhedsbrev nr 2. Projekt Ørn. – DOF.
- Grell, M. 1997: Nogle kommer - andre truer med at gå. – DOF-Nyt 1987(3): 24-25.

- Hagemeyer, E. M. J. & M. J. Blair (red.) 1997: The EBCC Atlas of European breeding birds: Their distribution and abundance. – T. & A. D. Poyser, London.
- Jacobsen, E. M. 1997: Hvor mange fugle yngler i Danmark? – Dansk Orn. Foren. Tidsskr. 91: 93-100.
- Jensen, N. O. & L. B. Jacobsen 1996: Ynglebestanden af Natravn *Caprimulgus europaeus* i Danmark 1992-95. – Dansk Orn. Foren. Tidsskr. 90: 93-98.
- Juhl, T., W. Fabricius, H. H. Andersen & J. Tofft 1996: Første vellykkede yngleforsøg af Havørn i Danmark i 40 år. – Dansk Orn. Foren. Tidsskr. 90: 137-138.
- Lange, P. (red.) 1992: Årsrapport over fugleobservationer i Danmark 1980-83. – Rapportgruppen, DOF.
- Laursen, J. T. 1995: Danmarks ugler. Pp. 65-67 i: Grell, M. B. & M. Nielsen (red.): Feltornitologisk symposium på Mandø 1994. – DOF.
- Laursen, J. T. 1997: Invasion af Slørugle *Tyto alba* i Danmark 1990-91. – Dansk Orn. Foren. Tidsskr. 91: 59-62.
- Lindballe, P., R. Christensen, M. F. Munk, H. Skov, J. Smidt, E. Søby & T. Søby 1993: Fugle i Danmark 1991. – Dansk Orn. Foren. Tidsskr. 87: 191-230.
- Lindballe, P., R. Christensen, M. F. Munk, H. Skov, J. Smidt & E. Søby 1994: Fugle i Danmark 1992. – Dansk Orn. Foren. Tidsskr. 88: 111-150.
- Lyngs, P. 1992: Ynglefuglene på Græsholmen 1925-90. – Dansk Orn. Foren. Tidsskr. 86: 1-93.
- Lyngs, P., J. Faldborg & T. Rasmussen 1990: Trækfuglene på Christiansø 1976-83. – Miljøministeriet, Skov- og Naturstyrelsen.
- Løppenthin, B. 1967: Danske ynglefugle i fortid og nutid. – Odense Universitetsforlag.
- Meltofte, H. 1993: Vadeflugttrækket gennem Danmark. – Dansk Orn. Foren. Tidsskr. 87: 1-180.
- Olsen, K. M. 1990: To former af Sædgæs forekommer i Danmark. – Dansk Orn. Foren. Tidsskr. 84: 91-93.
- Olsen, K. M. 1992: Danmarks fugle - en oversigt. – DOF.
- Pedersen, B. B. 1982: Rapport for Sjældenhedsudvalget for 1979 og 1980. – Dansk Orn. Foren. Tidsskr. 76: 111-122.
- Rasmussen, P. A. F. 1997: Sjældne fugle i Danmark og Grønland i 1995 og 1996. – Dansk Orn. Foren. Tidsskr. 91: 133-150.
- Rasmussen, L. M. & K. Fischer 1997: The breeding population of Gull-billed Terns *Gelochelidon nilotica* in Denmark 1976-1996. – Dansk Orn. Foren. Tidsskr. 91: 101-108.
- Søby, E. & K. Christensen 1997: Aprilfund af Blåhals *Luscinia svecica* i Danmark: nordlig eller sydlig race? – Dansk Orn. Foren. Tidsskr. 91: 76-78.
- Søby, E., K. Christensen & L. G. Hansen 1997: Fugle i Danmark 1995. – Dansk Orn. Foren. Tidsskr. 91: 5-48.
- Sørensen, U. G. 1995: Truede og sjældne danske ynglefugle 1976-1991. – Dansk Orn. Foren. Tidsskr. 89: 1-48.
- Thorup, K. 1997: Fuglekongesangeren slår alle rekorder. – DOF-Nyt 1997(1): 3-4.
- Thorup, O. 1997: Ynglefugleoptælling 1996. Vadehavet. – Arbejdsrapport nr 51 fra DMU.

Rettelser til Fugle i Danmark 1992, DOFT 88: 111-150, 1994

Gulirisk, tilføjes: 15/7 1 ♂ syngende Ølbyvej, Køge (S).

Rettelser til Fugle i Danmark 1994, DOFT 90: 49-88, 1996

Hvidnæbbet Lom, tilføjes: 5/3 1 rst. Rørvig (S).
Lærkefalk, 1/4 1 Rørvig (S): skal dokumenteres før optagelse i årsrapporten, og er indtil videre forkastet.
Kærløber, tilføjes: 12/10 1 Skallingen (RB), et af landets seneste fund nogensinde.

Rettelser til Fugle i Danmark 1995, DOFT 91: 5-48, 1997

Rustand, 10/9 2 par Tissø (S): skal være 10/9 1 ♂ og 1 ♀.
Kongeederfugl, det samlede antal forskellige fugle er uændret, men der er en del unøjagtigheder i de modtagne data fra Sjælland. Se Fugle på Sjælland (FupS) 1996, Appendix, pp. 102-106.
Dværgfalk, træktabel (efterår), Kongelunden (S) 13: skal være 77.
Hedehøg, 3/4 1 3K ♂ Gjorslev (S): skal dokumenteres før optagelse i årsrapporten, og er indtil videre forkastet.
Lærkefalk, 1/4 1 Nivå (S): skal dokumenteres før optagelse i årsrapporten, og er indtil videre forkastet.
Pomeransfugl, 23/5 8 Tipperne (RK): skal være 23/5 2.
Dværgryle, 17/10 20 Flasken Strand (S): skal dokumenteres før optagelse i årsrapporten, og er indtil videre forkastet.
Krumnæbbet Ryle, 20/10 2 Vejlen (S): skal dokumenteres før optagelse i årsrapporten, og er indtil videre forkastet.
Sorthovedet Måge, yngleforsøg på Tipperne (RK): fandt sted på Klægbanken (RK).
Sandterne, 26/6 1 Korsør (S): skal dokumenteres før optagelse i årsrapporten, og er indtil videre forkastet.
Sandterne, tilføjes: 24/4 2 ad. i sommerdragt rst. Spodsbjerg (S), godkendt af SU.
Rovterne, 1995 (med 76 fugle) var ikke som oplyst det næstbedste år hidtil: se afsnit i dette års rapport.
Søkonger, efterår, (VE) 0: skal være (VE) 52.
Mosehornugle, ynglefund (ÅH): efter vurdering af data er fundet forkastet af årsrapporten.
Natravn, tilføjes: 11/5 1 ad. ♀ rst. og 21/5 1 ad. Gjorslev Bøgeskov, Stevns (S); førstnævnte var årets første fund.
Storpiber, 1/5 1 Rimså, Grenå (ÅH): skal slettes, indtastningsfejl.
Skærpiber, tilføjes: 1 ynglepar Horsens Havn (VE), blot andet ynglefund i amtet.
Høgesanger, tilføjes: 11/9 1 1K ringmærket Ishøj Strand (S), årets første efterårsfund.

Antaget 30. december 1997

Rapportgruppen
Dansk Ornitologisk Forening
Vesterbrogade 138-140
1620 København V