

# Stor Korsnæb *Loxia pytyopsittacus* som invasionsfugl i Danmark 1960-1976

ANDERS PAPE MØLLER

(With an English summary: *Irruptions of Parrot Crossbills Loxia pytyopsittacus in Denmark 1960-1976*).

Meddelelse nr. 7 fra rapportgrupperne

## INDLEDNING

Som trækgæst er Stor Korsnæb en forholdsvis sjælden fugl i Danmark, idet den kun i enkelte år kan optræde ret almindeligt i forbindelse med invasioner. Dybbro (1978) angiver artens forekomst til okt./nov. — marts/april, dog i invasionsår okt./nov. — maj/avg. I det følgende skal artens forekomst beskrives nøjere.

Arten er udbredt i Skandinavien mod nord til Nordland, Norrland, Kola og det nordvestlige Sovjetunionen incl. Estland, Letland og Lithauen, med mere uregelmæssige yngleforekomster i Danmark, Mecklenburg, Thüringen, Nürnberg og Polen (Voous 1960, Haftorn 1971, Sveriges Ornitologiska Förening 1970, Dementiev & Gladkov 1969, Kumari 1954, Christiansen 1890, Hald-Mortensen & Birkholm-Clausen 1963, Møller et al. 1978, Niethammer 1937, Sokolowski 1958). Arten er monotypisk, idet formen *estiae* Piiper et Härms fra Estland og *norvegica* Laubmann fra Norge er synonyme for *pytyopsittacus* Borkhausen (Dementiev & Gladkov 1969, Kumari 1954). Hvad angår de skotske korsnæbs stilling, så tyder nyere undersøgelser på, at disse danner en selvstændig art *Loxia scotica* (Salomonsen 1963, Knox 1975, 1976, Nethersole-Thompson 1975, Voous 1978).

## MATERIALE

I forbindelse med rapportgruppernes fortløbende arbejde med indsamling af faunistisk materiale må det formodes, at stort set alle observationer af Stor Korsnæb er blevet indsendt for årene 1971-1976. En nøjere gennemgang af den danske ornitologiske litteratur gav enkelte tilføjelser fra 1970erne og et stort antal iagttagelser fra 1960erne. Desuden er

upublicerede oplysninger fra Nordjysk Ornitologisk Kartotek medtaget.

## RESULTATER

### Årlige variationer i antallet af fugle

I tabel 1 ses antallet af fugle i vintrene 1960-1961 til 1975-1976. Som det tydeligt fremgår, var der større invasioner i 1963-1964, 1966-1967, 1968-1969, 1972-1973 og 1975-1976. Perioden mellem to på hinanden følgende invasioner var hhv. 3, 2, 4 og 3 år eller i gennemsnit 3.0 år. Man kan med andre ord forvente kraftige invasioner hvert tredje år. Undersøgelserperioden er imidlertid så kort, at noget sikkert om invasionernes periodicitet ikke kan siges.

Tabel 1: Antallet af Store Korsnæb i Danmark i forskellige år i perioden 1960-1976.  
*The number of Parrot Crossbills in Denmark in different years during the period 1960-1976.*

År Year	Antal fugle Number of birds
1960-61	2
1961-62	13
1962-63	120
1963-64	388
1964-65	0
1965-66	2
1966-67	208
1967-68	7
1968-69	341
1969-70	65
1970-71	9
1971-72	125
1972-73	250
1973-74	5
1974-75	54
1975-76	1227

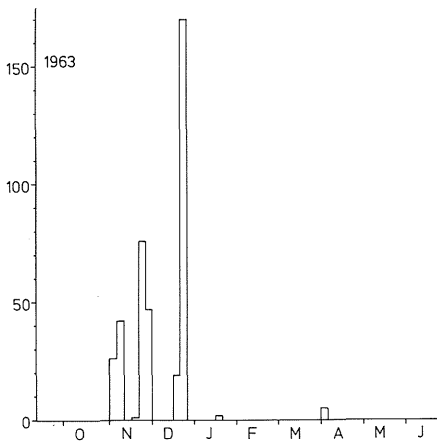


Fig. 1: Forekomsten af Stor Korsnæb i vinteren 1963-64.

*Occurrence of Parrot Crossbills during the winter 1963-64.*

### De enkelte invasioner

I det følgende skal invasionerne kort beskrives.

**1963-1964:** Året før denne invasion fandt en betydeligt større sted i dele af Vesteuropa. Således nåede fugle i oktober 1962 Fair Isle, Helgoland og Fehmarn (Davis 1963, Vauk 1972, Schildmacher 1963). Denne invasion resulterede tillige i det eneste engelske ynglefund til dato. I 1963-1964 kunne der i Nordsjælland fra primo november til ultimo december ses et stort antal fugle (fig. 1). Udenfor dette område sås kun 2 fugle 19.1.1964 i Tved Pl. (O. Læssøe). Invasionen var således udpræget østlig. Dette stemmer også overens med oplysninger om invasionen i Sverige, men manglende oplysninger fra Norge (Ulfstrand 1964).

**1966-1967:** Dette efterår sås 134 fugle i

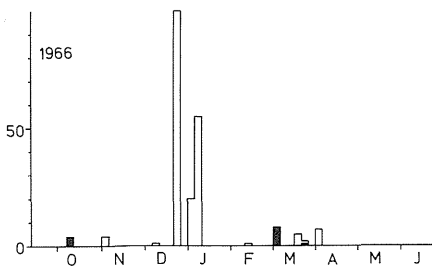


Fig. 2: Forekomsten af Stor Korsnæb i vinteren 1966-67. Sorte søjler angiver træk.

*Occurrence of Parrot Crossbills during the winter 1966-67. Black columns indicate migrating birds.*

Nordjylland. Fra Nordsjælland foreligger kun oplysninger om 68 fugle. Desuden noteredes 4 ex. ved Stignæs 10.10.1966, 1 ex. ved Næstved 11.2.1967 og 1 ex. på Bornholm 13.11.1966 (Génsbøl 1973; fig. 2). Samme år nåede en fugl til Helgoland 8.10.1966 (Vauk 1972). Denne invasion var udpræget vestlig.

**1968-1969:** Dette år noteredes 27 fugle i Nordjylland og 16 i Midt- og Østjylland. I Nordsjælland kunne der derimod iagttages 278 ex. Ved Præstø Fed noteredes 19 ex. 14.12.1968 og fra Bornholm omtales 1 ex. 7.4.1969 og 3 ex. 16.6.1969 (fig. 3). Denne in-

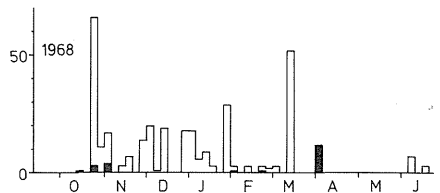


Fig. 3: Forekomsten af Stor Korsnæb i vinteren 1968-69. Sorte søjler angiver træk.

*Occurrence of Parrot Crossbills during the winter 1968-69. Black columns indicate migrating birds.*

vasion var igen udpræget østlig. Fra vinteren 1967-1968 noteredes arten som almindelig i Värmland (Ahlén et al. 1969), og endnu foråret 1968 var den betydeligt talrigere end normalt (Carlsson & Ottosson 1969). Ved Revtangen sås flokke på 10-30 ex. fra primo oktober, idet en enlig flok på 17 kunne iagttages allerede 16.9.1968 (Holgersen 1969).

**1972-1973:** Fra medio september kunne iagttages 141 ex. i Nordjylland. En fugl nåede Blåvand 21.10.1972. Fra medio oktober iagttoges 102 ex. i Nordsjælland. 16.10.1972 sås 4 ved Dueodde, Bornholm (fig. 4). Denne invasion havde en tydelig vestlig overvægt (fig. 5). Allerede foråret 1972 kunne der i Lappland iagttages tydelige trækbevægelser (Norén 1973).

**1975-1976:** Fra Nordjylland meldes om 315

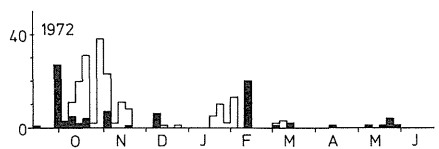


Fig. 4: Forekomsten af Stor Korsnæb i vinteren 1972-73. Sorte søjler angiver træk.

*Occurrence of Parrot Crossbills during the winter 1972-73. Black columns indicate migrating birds.*

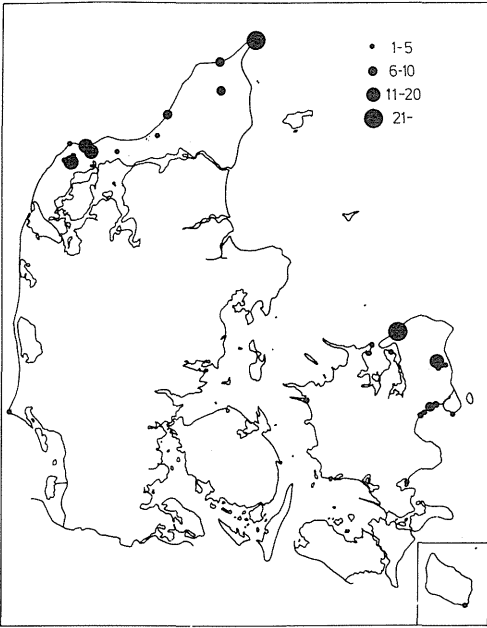


Fig. 5: Geografisk fordeling af Stor Korsnæb i vinteren 1972-73.  
*Geographical distribution of Parrot Crossbills during the winter 1972-73.*

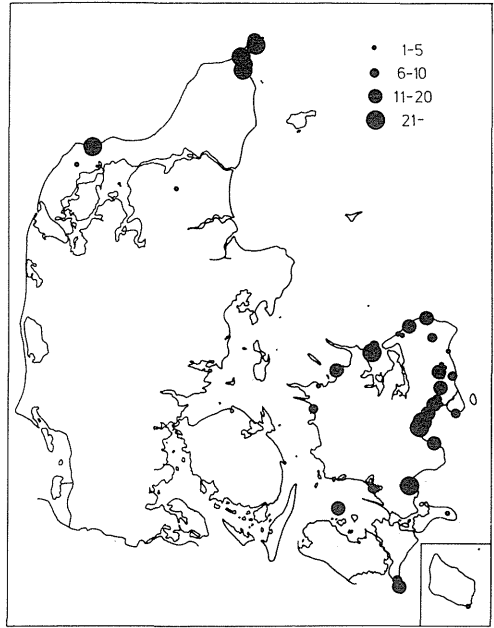


Fig. 7: Geografisk fordeling af Stor Korsnæb i vinteren 1975-76.  
*Geographical distribution of Parrot Crossbills during the winter 1975-76.*

ex. Østjylland gav kun 1 ex. 27.3.1976 ved Gjerrild Strand. Fra Nordsjælland rapporteredes 827 ex. På Møn noteredes hele 7 i november. På Præstø Fed noteredes 31 ex. i december. Medio oktober sås 12 Vejrø, Lolland og 29 Gedser (fig. 6). Denne invasion havde en meget tydelig østlig dominans (fig. 7).

**Ankomst og afrejse**

For invasionsårene er første fugl noteret 17.9-3.11 gennemsnitligt 17.10 (N=5). For ikke invasionsår er ankomst noteret 21.9.-16.11 gennemsnitligt 18.10 (N=7), altså på samme tidspunkt. De sidste fugle er noteret 8.5-16.6 gennemsnitligt 30.5 (N=4) i invasionsår. I forbindelse med invasionerne 1963-1964 og 1966-1967 sås der ingen fugle om foråret. I ikke invasionsår er sidste dato mellem 3.5-19.6 gennemsnitligt 20.5 (N=5), altså næsten samtidig som i invasionsår. Dybbro (1978) angiver oktober-november til maj-august, mens Rabøl (1971) skriver, at den sjældent forekommer før november.

**Kulmination**

I forbindelse med invasionerne faldt efterårskulminationerne ca. 23.-27.10, mens den i ikke invasionsår faldt ca. 22.-26.11. Forårskulminationen faldt i invasionsårene ca. 2.-6.3. I ikke invasionsår faldt den ca. 5.-9.2. Trækket kulminerer således betydeligt tidligere om efteråret og senere om foråret i invasionsår end i ikke invasionsår.

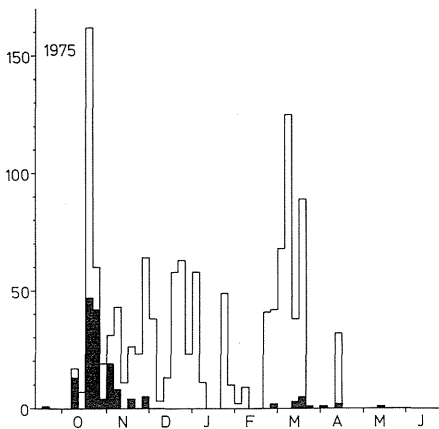


Fig. 6: Forekomsten af Stor Korsnæb i vinteren 1975-76. Sorte søjler angiver trækkende fugle.  
*Occurrence of Parrot Crossbills during the winter 1975-76. Black columns indicate migrating birds.*

**Træk**

Vest for Store Bælt er der konstateret egentligt trækkende fugle mellem 17.9 og 8.12 med kulmination og median 18.-22.10. I Østdanmark faldt efterårstrækket mellem 3.10 og 13.12 med maksimum og median 23.-27.10, altså ikke senere end i Vestdanmark. Forårstræk er noteret i Vestdanmark 8.2-30.5 med median 17.-21.3 og maksimum 10.-14.2. I Østdanmark er der noteret træk 3.2-16.6 med median og maksimum 17.-21.3. De vigtigste træksteder synes at være Skagen, Gilleleje og Ishøj med kun ubetydelige antal ved andre træksteder. Arten kan dog formodentlig træffes ved alle trækstederne med de ringeste muligheder i de sydlige dele af landet.

**Flokstørrelse**

I tabel 2 ses den gennemsnitlige flokstørrelse for de enkelte måneder. Mens tallet er ret lavt om efteråret, stiger det kraftigt i december med en høj værdi endnu i januar. I marts ses en tydelig forårskulmination muligvis forårsaget af ikke ynglende ungfugle. Herefter falder flokstørrelsen igen i april. De største flokke er set i Nordsjælland og Nordjylland, hvor arten også forekommer hyppigst.

Tabel 2: Gennemsnitlige flokstørrelse for Stor Korsnæb i Danmark i månederne september til juni. Tallene i parentes angiver antallet af flokke. *Mean flock size of Parrot Crossbills in Denmark during the months September to June. Numbers in parenthesis indicate the number of flocks.*

Måned Month	Flokstørrelse Flock size
September	7.0±12.0 ( 4)
Oktober	6.1±7.1 (80)
November	7.3±9.2 (76)
December	15.0±28.2 (46)
Januar	9.9±10.9 (37)
Februar	6.4±8.0 (26)
Marts	13.0±26.4 (38)
April	4.8±7.4 (16)
Maj	1.6±1.3 (18)
Juni	4.8±2.6 ( 4)

Fig. 8 viser hyppigheden af de enkelte flokstørrelser. Som det ses er flokke på 30 fugle eller derunder langt det almindeligste og kun undtagelsesvis ses større flokke: Den største flok er på 170 fugle i Nordsjælland.

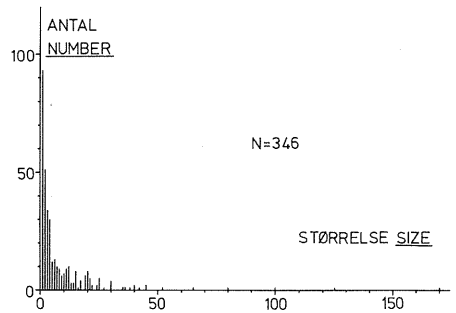


Fig. 8: Flokstørrelse hos Stor Korsnæb 1960-76. *Flock size in Parrot Crossbill 1960-76.*

**Kønsfordeling**

Af i alt 306 kønsbestemte fugle var 168 eller 54.9% hanner og 138 eller 45.1% hunner/juvenile. Fordeles fuglene på invasionsår og ikke invasionsår fås 58.0% hanner i invasionsår (N=193) og 47.8% hanner i ikke invasionsår (N=46). Forskellen er dog ikke signifikant ( $X^2 = 2.09, 0.2 > p > 0.1$ ). Som det ses i fig. 9, synes det mest almindelige at være overskud af hanner i forhold til hunner og ungfugle, idet andelen varierer betydeligt i årets løb. I mån-

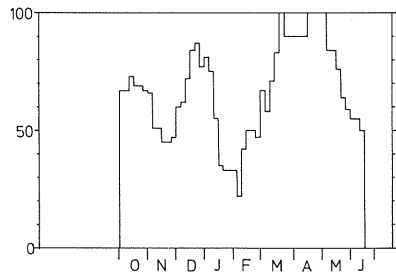


Fig. 9: Andelen af hanner af Stor Korsnæb fra primo oktober til medio juni. Baseret på fem femdagesperioders glidende gennemsnit. *The male part of Parrot Crossbills from the beginning of October to the middle of June. Based on sliding average of five fiveday-periods.*

derne september til november var 58% af fuglene hanner. En tilsvarende værdi på 59% fandtes i december til februar, mens hele 73% var hanner i marts til juni. Det meget kraftige overskud af hanner om foråret må skyldes yngleaktiviteterne, idet hannerne forlader hunnerne på ynglepladserne (Dementiev & Gladkov 1969).

### Selvstændige invasioner

I forbindelse med invasioner af Stor Korsnæb bliver det ofte diskuteret, om arten foretager selvstændige invasioner eller bliver revet med af Lille Korsnæb *Loxia curvirostra*. I perioden 1960-1976 fandt kun tre invasioner af Lille Korsnæb sted, nemlig i 1962-1963, 1966-1967 og 1972-1973. Af disse fandt kun to sammen med invasioner af Stor Korsnæb (de to sidste). Således fandt 2 invasioner sted samtidig med Lille Korsnæb, mens tre invasioner tilsyneladende var selvstændige.

### STATUS

Sammenfattende kan artens status i Danmark beskrives på følgende måde:

Meget sjældnen, uregelmæssig ynglestrejffugl. Sjældnen til ret almindelig træk- og vintergæst. Træktider (med. sept.) ult. sept.-pri. dec. (med. dec.) og (pri. feb.) med. feb.-ult. maj (med. juni).

### SUMMARY IN ENGLISH

During the investigation period irruptions took place 1963-64, 1966-67, 1968-69, 1972-73 and 1975-76. Irruptions were apparently by turns westerly and easterly.

Average arrival was 17th Oct. during irruptions and 18th Oct. in other years. Average departure was 30th May during irruptions and 20th May in other years.

Autumn maximum was reached 23rd-27th Oct. during irruptions and 22nd-26th Nov. in other years. In spring maximum was reached 2nd-6th Mar. during irruptions and 5th-9th Feb. in other years.

Migration occurred between 17th Sep. and 13th Dec. with most birds 18th-22nd Oct. and between 3rd Feb. and 16th Jun. with most birds 17th-21st Mar.

Flock size in different months and frequency of different sizes are shown in table 2 and fig. 8.

54.9% were males. During irruptions 58.0% were males, while the corresponding figure was 47.8% in other years. Males occurred more frequently during spring (fig. 9).

Of five irruptions described, three were independent of other species while two occurred together with irruptions of Spruce Crossbills *Loxia curvirostra*.

### LITTERATUR.

Ahlén, L., Carlsson, U. T., Erixson, K. G. & U. Ottosson 1969: Värmland 1967.— Vår Fågelvärld 28, 142-146.

- Carlsson, U.T. & U. Ottosson 1969: Värmland 1968.— Vår Fågelvärld 28, 278-282.
- Christiansen, J.D. 1890: Viborg omegns fugle.— Viborg.
- Davis, P. 1963: The Parrot Crossbill irruption at Fair Isle.— Bird Migration 2, 260-264.
- Dybbro, T. 1978: Oversigt over Danmarks fugle.— København.
- Dementiev, G.P. & N.A. Gladkov 1969: The birds of the Soviet Union. Vol. 5.— Jerusalem.
- Génsbøl, B. (red.) 1973: Bornholms fugle.— København.
- Haftorn, S. 1971: Norges fugler.— Oslo, Bergen, Tromsø.
- Hald-Mortensen, P. & F. Birkholm-Clausen 1963: Yngleforekomst af Stor Korsnæb (*Loxia pytyopsittacus* (Borkh.)) i sommeren 1960.— Dansk orn. Foren. Tidsskr. 57, 22-24.
- Hølgersen, H. 1969: Fra Revtangens ornitologiske stasjon 1967 og 1968.— Sterna 8, 229-241.
- Knox, A. 1975: Appendix 1.— In: Nethersole-Thompson, D. 1975: Pine Crossbills.— Berkhamsted.
- Knox, A. 1976: The taxonomic status of the Scottish crossbill *Loxia* sp.—Bull. Brit.Orn. Cl. 96: 15-19.
- Kumari, E. 1954: Eesti NSV linnud.— Tallinn.
- Møller, A.P., Sperling, P.E. & U.G. Sørensen 1978: Nordjyllands fugle, deres yngleudbredelse og trækforhold.— København.
- Nethersole-Thompson, D. 1975: Pine Crossbills.— Berkhamsted.
- Niethammer, G. 1937: Handbuch der deutschen Vogelkunde. Bd. 1.— Leipzig.
- Norén, E. 1973: Södra Lappland 1970-1972.— Vår Fågelvärld 32, 303-307.
- Rabøl, J. 1971: Trækafsnit.— In: H. Hvass (red.): Danmarks dyreverden. Bd. 8.— København.
- Salomonsen, F. 1963: Systematisk oversigt over Nordens fugle.— København.
- Schildmacher, H. 1963: Beobachtungen zu den Invasionen des Jahres 1962 von *Dendrocopos major* (L.) und *Loxia curvirostra* L.— Ornithologica 40, 66-68.
- Sokolowski, J. 1958: Ptaki ziem Polskich.— Warszawa.
- Sveriges Ornitologiska Förening 1970: Förteckning över Sveriges fåglar.— Stockholm.
- Ulfstrand, S. 1964: Större korsnäbben (*Loxia pytyopsittacus*), ett fåltornitologiskt problem.— Anser 3, 11-12.
- Vauk, G. 1972: Die Vögel Helgolands.— Hamburg.
- Voous, K.H. 1960: Atlas van de Europese voegels.— Leiden.
- Voous, K.H. 1978: The Scottish crossbill: *Loxia scottica*.— Brit. Birds 71, 3-10.

Manuskriptet modtaget 11. aug. 1977

Forfatterens adresse:  
Langelandsgade 125, 8000 Århus C