

Personalia



HOLGER EMIL VILHELM POULSEN
14. juni 1914 – 3. december 1982

Holger Poulsen blev cand. mag. i naturhistorie ved Københavns Universitet i 1940 og var derefter i nogle år hovedsageligt beskæftiget med undervisning, men i kortere perioder også som videnskabelig assistent ved Landbohøjskolen og Universitetet. I 1946 fik Poulsen ansættelse i Københavns Zoologiske Have og virkede her indtil sin død i 1982. Fra 1966 var han ansat som afdelingsleder i en stilling, der kombinerede arbejdsområder i Zoologisk Have og ved Københavns Universitets Zoologiske Laboratorium.

Det var Holger Poulsens interesse for ornitologien, der bestemte hans valg af studium, det var fuglene, der blev hans væsentligste arbejdsområde i Zoologisk Have, og det var fuglestudierne, der ledte ham ind på det, der blev hans egentlige fagområde, etologien.

Allerede som dreng holdt Holger Poulsen forskellige slags fugle i volierer, og han gik med liv og sjæl op i deres pasning og pleje. Det førte til interessen for fuglene i naturen, og i 1933 meldte han sig ind i Ornithologisk Forening. Op gennem 40-erne og 50-erne tog Poulsen meget aktivt del i foreningens virke, bl.a. som hyppig foredragsholder og ekskursionsleder. Han var en ivrig fortæller for en udvidelse af foreningens virke, og så tidligt som i 1946 startede han en studiekreds om feltornitologiske kendetegn. Poulsen indvalgte i bestyrelsen i 1951 og udførte i det følgende tiår et alsidigt arbejde for foreningen. Han var fortsat en hyppig foredragsholder og var en overgang redaktør af tidsskriftet. Men først og fremmest organiserede han på fortræffelig vis ekskursionsvirksomheden, der blev stadig mere omfattende. Desuden medvirkede han i ledelsen af en nyskabelse, Feltornithologisk Udvalg, der påbegyndte sine aktiviteter i 1954 med etablering af ringmærkningsrusen på Amager og afholdelse af studielejre. Poulsen var

her en god koordinator mellem bestyrelsen og arbejdsgruppen. Da Sjællandsudvalget snart efter udvidede aktiviteten til også at omfatte studiekredse, var Poulsen igen aktivt involveret som leder af en af disse med fugleetologiske emner. Poulsen valgte at udtræde af bestyrelsen i 1961. Han havde da trukket sin del af læsset gennem mange år og ydet en stor indsats for foreningens trivsel og udvikling.

I sit videnskabelige arbejde valgte Poulsen altid fugle som studieobjekter, og adskillige undersøgelser er offentliggjort her i tidsskriftet. Det var dog ikke så meget som ornitolog, men derimod som etolog, han kom til at præge dansk zoologi. Han opdagede tidligt de store muligheder i de etologiske forskningsmetoder, der udvikledes gennem først og fremmest Konrad Lorenz' arbejde med halvtamme ændre, gæs og alliker i Østrig og Niko Tinbergens feltstudier over forskellige dyrs adfærd, bl.a. Sølvmåger i Holland og Odinshøns og Snespurve på Grønland. Han forstod, at de nye synspunkter kunne føre til en langt bedre forståelse af fugles og andre dyrs adfærd end hidtil. Han kastede sig med ildhu over de etologiske studier samtidig med, at han søgte kontakt med fagfæller i udlandet. Det blev derfor Poulsen, der fremfor nogen anden introducerede etologien – eller dyrepsykologien, som det hed dengang – i Danmark. Han lagde ud med nogle artikler her i tidsskriftet i begyndelsen af 40-erne og fortsatte med foredrag i Ornithologisk Forening og andre steder samt med offentliggørelse af egne undersøgelser og en række populærvidenskabelige fremstillinger af den etologiske forsknings resultater. Poulsen gav selv værdifulde bidrag til udforskningen af nogle af etologiens grundbegreber, såsom instinkthandlinger, udløsningsmekanismer og samspillet mellem det medfødte og det tillærte i adfærd. Det skete først og fremmest i disputatsen fra 1953, der omhandlede fugles reaktioner på deres æg i og ved reden, og som byggede på en lang række enkle eksperimenter, som han udførte dels i Zoologisk Have og dels i felten. Desuden må fremhæves en række artikler om fuglesang, der havde Poulsens store interesse, og specielt sangens udvikling, bl.a. hos Bogfinke og Tornirisk. Poulsen gjorde her et glimrende pionerarbejde inden for et emneområde, der blev meget centralt i etologien. I 1960 begyndte han at forelæse i etologi ved Universitetet, i øvrigt både for zoologi- og for psykologistuderende. Ikke mindst takket være Poulsens mangeårige indsats med forskning, undervisning og oplysende virksomhed kunne etologien i 1969 indføres som eksamensfag ved zoologistudiet. Ved siden af sit arbejde i Zoologisk Have deltog han i etologiundervisningen ved Zoologisk Laboratorium. Efterhånden valgte et relativt stort antal studerende etologien som specialefag, og mange gennemførte deres projekter i Zoologisk Have under Poulsens vejledning.

I 36 år var Poulsen tilknyttet Zoologisk Have i København, afholdt på grund af sine menneskelige egenskaber og respekteret for sin faglige viden og sin indsats for Havens trivsel. Hans indgående kendskab til fuglene gjorde ham selvskrevet til at forestå præsentationen af denne dyregruppe. Det var i høj grad hans fortjeneste, at bl.a. fuglehuset i mange år var et af de mest seværdige anlæg, og at Havens fuglesamling blev kendt og skattet blandt kolleger i udlandet. Han lagde et stort arbejde i at få fuglebure og -indhegninger sådan indrettet, at de pågældende arter kunne yngle, og det lykkedes i mange tilfælde. I det hele taget gik han med stor entusiasme op i bestræbelserne på at give Zoo-dyrene bedre levevilkår og større muligheder for at udføre væsentlige dele af deres naturlige adfærd, dels af hensyn til dyrene selv og dels for at give publikum en større oplevelse og øge anlæggenes undervisningsmæssige værdi. Samtidig virkede han utrætteligt for at udbrede forståelsen for zoologiske havers kulturelle betydning, f.eks. i den lille bog om »Dyr og Mennesker i Zoo« og i mange artikler i »Naturens Verden«. Poulsen oplevede den lykke at leve aktivt med i de seneste års voldsomme udvikling frem mod en moderne, velfungerende zoologisk have i København, en udvikling som blev muliggjort med den offentlige støtte, som Haven modtog efter Zoolovens vedtagelse i 1977.

Holger Poulsen var meget udadvendt i sit arbejde og gjorde gennem årene en meget stor og fortjenstfuld indsats ved at formidle ornitologiske og fremfor alt etologiske forskningsresultater til en større offentlighed og gøre biologiske synspunkter gældende i den offentlige debat. Han skrev populære artikler og bøger, holdt forelæsninger ved Folkeuniversitetet, optrådte i fjernsyn og radio, bl.a. på »Den levende linje«, og kom med indlæg i dagspressen. Poulsen respekterede fuldt ud dem, der populariserede stoffet kraftigt, men selv holdt han sig til en meget korrekt og usmykket fremstillingsform. Med den baggrund, Poulsen havde som etolog og zoo-zoolog, og med den store indsigt, han havde i såvel dyrs naturlige adfærd som den adfærd, de kunne blive påtvunget i fangenskab, var det for ham naturligt at gå ind i diskussionerne omkring adfærd og velfærd hos fangenskabsdyr og husdyr. Især var de tendenser og den mentalitet, der ligger bag holdet af burhøns, ham inderligt imod. Gennem mange år deltog Poulsen i debatten om det berettigede i at anlægge etologiske synspunkter ved studiet af menneskets adfærd og natur. Han udtrykte sig her mere forsigtigt end nogle af sine udenlandske etolog-kolleger, der kunne være hurtige til at fremsætte hypoteser, som lignede konklusioner, men han var ikke uenig med dem i grundsynspunktet, at vi vil være i stand til at opnå et mere nuanceret og sandt billede af den menneskelige adfærd end hidtil, hvis den traditionelle forskning suppleres med biologiske synspunkter og etologiske metoder. Det var hans håb, at der kunne udvikle sig en tværviden-skabelig humanforskning med en etologisk anpart.

Holger Poulsen havde afgjort evnen til at engagere

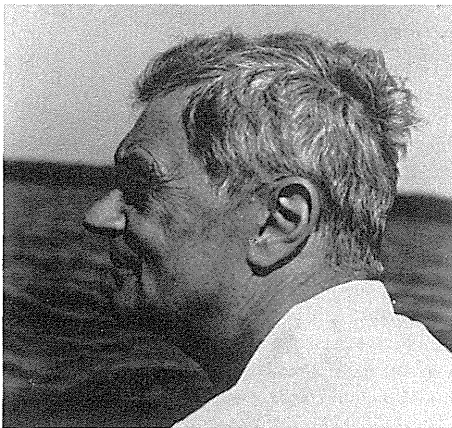
sig og var da meget konsekvent i sin stillingtagen. Han sagde sin mening lige ud og havde ikke noget mod skarpe formuleringer. Han holdt sig ikke tilbage, når han mente, det var nødvendigt at blande sig. Men det var ikke af lyst, han gjorde det. Det var snarere udtryk for en vågen faglig samvittighed. Jeg er overbevist om, at alle, der kendte Poulsen, vil være enige om, at han var et endog usædvanlig venligt og omgængeligt menneske, ukompliceret og beskeden i sin fremtræden, charmerende, altid hjælpsom og med et dejligt lune. Og så havde han evnen til engagement. Det var meget værdifulde menneskelige egenskaber, og savnet af Holger Poulsen føles derfor stærkt.

Hans Lind

Oversigt over Holger Poulsens ornitologiske publikationer:

- 1942: Skyldes fuglenes adfærd instinkt eller fornuft? – Dansk orn. Foren. Tidsskr. 36: 193-209.
 1944: Angriber Musvitten andre fugle? – Ibid. 38: 100-104.
 1944: Tamme og sky fugle. – Ibid. 38: 252-257.
 1945: Replik angående fugles instinkter. – Ibid. 39: 240-243.
 1945: Kan fugle være kloge? – Dyr i Natur og Museum 1944-45: 9-23.
 1948: Bidrag til svanernes ethologi. – Dansk orn. Foren. Tidsskr. 42: 173-201.
 1949: Bemærkninger om Bjerglærkens (*Eremophila alpestris*), Snespurvens (*Plectrophenax nivalis*) og Bjergiriskens (*Carduelis flavirostris*) opførsel om vinteren. – Ibid. 43: 163-165.
 1950: Observations on colour-change in the male Reed-bunting (*Emberiza schoeniclus* (L.)). – Ibid. 44: 96-99.
 1950: To nye arter for Danmark: Stribet Ryle (*Calidris melanotos* (Viell.)) og Tyrkerdue (*Streptopelia decaocto* (Friv.)). – Ibid. 44: 211-218.
 1950: Morphological and ethological notes on a hybrid between a domestic duck and a domestic goose. – Behav. 3: 99-104.
 1950: Beobachtungen an einem Schuhschnabel (*Balaeniceps rex* J. Gd.) in der Gefangenschaft – Zeitschr. f. Tierpsychol. 7: 134-137.
 1951: Maturation and learning in the improvement of some instinctive activities. – Vidensk. Meddr. dansk naturh. Foren. 113: 155-170.
 1951: Inheritance and learning in the song of the Chaffinch, *Fringilla coelebs* L. – Behav. 3: 216-228.
 1951: Iagttagelser af Stære (*Surnus vulgaris* L.) der er standfugle. – Dansk Orn. Foren. Tidsskr. 45: 103-106.
 1951: Terekklire (*Xenus cinereus* (Guld)) ny for Danmark. – Ibid. 45: 223-225.
 1953: A study of incubation responses and some other behaviour patterns in birds. – Vidensk. Meddr. dansk naturh. Foren. 115: 1-139. Disputats.

- 1954: On the song of the Linnet (*Carduelis cannabina* (L.)). – *Dansk orn. Foren. Tidsskr.* 48: 32-37.
- 1956: A study of anting behaviour in birds. – *Dansk orn. Foren. Tidsskr.* 50: 267-298.
- 1957: Maggot infestation of nestling Linnets (*Carduelis cannabina* (L.)) and Chaffinches (*Fringilla coelebs* L.). – *Ibid.* 51: 19-21.
- 1957: Notes on the mating behaviour of the Shelduck (*Tadorna tadorna* (L.)). – *Ibid.* 51: 115-118.
- 1957: Strudsens parringsleg. – *naturens Verden*: 5-7.
- 1958: The calls of the Chaffinch (*Fringilla coelebs* L.) in Denmark. – *Dansk orn. Foren. Tidsskr.* 52: 89-105.
- 1959: Song learning in the domestic canary. – *Zeitschr. f. Tierpsychol.* 16: 173-178.
- 1959: (Sammen med H. Lind) *Fuglenes opførsel*. – I: *Jeg ser på Fugle*: 126-156. Politiken.
- 1959-63: *Afsnit om finker* (II) og *fugles adfærd* (VI). – *Nordens Fugle i Farver*. Munksgaard.
- 1963: On the behaviour of the South American Condor (*Vultur gryphus* L.). – *Zeitschr. f. Tierpsychol.* 20: 468-473.
- 1963: (Sammen med H. Lind) On the morphology and behaviour of a hybrid between Goosander and Shelduck (*Mergus merganser* L. & *Tadorna tadorna* L.). – *Ibid.* 20: 558-569.
- 1964: *Træskonæbbet*. – *Naturens Verden*: 6-10.
- 1970: Nesting behaviour of the Black-casqued Hornbill *Ceratogyma atrata* (Temm.) and the Great Hornbill *Buceros bicornis* L. – *Ornis Scan.* 1: 11-15.
- 1974: Sun bathing in some birds. – *Dansk orn. Foren. Tidsskr.* 68: 1-4.
- 1975: Agonistic behaviour of two species of cranes. – *Ibid.* & 69: 119-122.
- 1978: *Flamingoer*. – *Naturens Verden*: 230-239.



OLE CHRISTIAN WENDELBOE SCHELDE

18. april 1913 – 1. december 1982

Den 1. december 1982 døde Ole Schelde. Ved hans død mistede dansk amatørornitologi en af sine pionerer, en mand hvis indsats var af væsentlig betydning for udviklingen fra enlig særegenhed til populær og lødig fritidsinteresse.

Ole Schelde havde i adskillige år lidt af hjertesygdom, som i perioder gjorde det umuligt for ham at færdes udenørs. Til trods for dette havde han, efter at have trukket sig tilbage fra sin lægepraksis i 1978, fortsat med sit ornitologiske arbejde, specielt undersøgelserne over Spurvehøgens yngleforhold. Ved sin død var han optaget af at bearbejde sit spurvehøgemateriale.

Ole Schelde var født den 18. april 1913 i Hals, hvor hans far var sygehuslæge og hans mor tandlæge. Som så ofte i lægefamilier fulgte han i faderens fodspor, og efter studentereksamen fra Birkerød i 1931 studerede han medicin ved Københavns Universitet, hvor han tog embedseksamen i 1939. I de følgende syv år havde han forskellige kandidatstillinger rundt om i landet, indtil han i 1946 slog sig ned som praktiserende læge i Sorø.

Allerede i 1929 var han blevet medlem af DOF. I 30erne lærte han Vagn Holstein at kende og ydede sit første bidrag til denne undersøgelse over Dompapens ynglen i Nordsjælland (reden han fandt er stadig på Zoologisk Museum). Det var på dette tidspunkt, hans interesse for rovfuglene blev vakt. I så henseende var hans valg af bopæl ideelt: Sorøskovene, der strækker sig fra Bromme til Tystrup-Bavelse Søerne, blev territoriet, hvor han i 35 år studerede rovfuglenes ynglebiologi. Ydermere lå Stignæs kun 35 kilometer fra hans bopæl (og som praktiserende læge havde han både bil og benzin, et meget stort plus i efterkrigsårene). Han begyndte trækobservationer der i 1947. I de følgende otte år var disse undersøgelser så intensive, som de under omstændighederne kunne være, og i 1957 udgav han og jeg i fællesskab den første systematiske beretning om denne lokalitet, som viste sig at være et af de vigtigste trækkoncentrationssteder i Skandinavien, specielt med hensyn til rovfuglene.

Ole Schelde deltog i adskillige andre undersøgelser (andefugleoptællinger, zoogeografiske undersøgelser, invasionsbeskrivelser o.s.v.). Han var altid særdeles samarbejdsvillig og delte gerne sine erfaringer med alle, som måtte spørge.

Som feltornitolog blev han involveret i Dansk Fugleforskningsarbejde, hvor han især forsøgte at moderere konflikterne, og med varierende succes gadede

han olie på det til tider oprørte hav. I 1960 indvalgte han i DOFs bestyrelse, hvor han fungerede indtil 1966. Hans interesse lå dog ikke ved det administrative eller politiske.

I 1957 deltog han i fjernsynets »Kvit eller dobbelt«-udsendelse, hvor han besvarede spørgsmål om ornitologiske emner. Han vandt hovedpræmien, den dengang meget betydelige sum af titusinde kroner. Ved sin optræden under udsendelsen, som var meget populær, hjalp han med til at gøre amatørornitologien respektabel, en her i landet ny indstilling for den ikkeornitologisk interesserede befolkning.

Ole Schelde var en privat person, og det var i og for sig ironisk, at det var ham, som repræsenterede amatørornitologerne foran fjernsynskameraet. Til trods for det ofte intense samarbejde kom få ham på nært hold, men hans støtte og hjælp til de unge, som delte hans interesse, var altid til stede. Denne støtte var af stor betydning for mange soranere, specielt for mig og min egen udvikling som amatørornitolog. Hans hjem blev nervecentret for Vestsjællands ornitologi i en lang periode. Hans families forståelse af dette blev meget værdsat, specielt hans hustru Kirstens gæstfrihed. Det må ikke have været nemt med mange andre forpligtelser også at tage sig af alle os, som kom ud og ind af hjemmet.

Ole Schelde publicerede kun en halv snes artikler om ornitologiske emner og de fleste af disse var, karakteristisk nok, i samarbejde med andre. Emnerne var lokalfaunistiske og om trækforhold. Han udførte også et meget stort ringmærkningsarbejde, over eet tusinde rovfugle alene. Han havde her hjælp af lokale skovarbejdere, som han kendte, dels fra sine tallose cykelture i skovene og dels gennem sin lægepraksis. Han var en omhyggelig og samvittighedsfuld læge, som patienterne holdt af. Det var ham en stor glæde at se to af sine børn, Astrid og Christian, gå i sine fodspor og overtage hans praksis.

Ved siden af sin ornitologiske interesse var Ole Schelde interesseret i numismatik og havde, ved sin død, en særdeles eksklusiv samling af klassiske mønter. Slægtsforskning havde også hans interesse, men fuglene var hans første og største hobby. Vi som lærte ham at kende, er ham meget taknemmelige, som vi også er hans familie taknemmelig for at lade os lægge beslag på hans tid, så meget som vi gjorde det.

Med Oles egen interesse for det klassiske vil det være passende at citere Hávamál:

Fæ dør,
Frænder dør,
Selv dør man til sidst.
Eet ved jeg
Som aldrig dør:
Dom over hver én død.

Dommen over Ole er det udslukkelige minde om en enestående ven og en pioner i dansk amatørornitologi.

Bertel Bruun

I DOFT har Ole Schelde publiceret:

- 1948: (sammen med Erik Hansen): Overvintrende Klyder (*Recurvirostra a. avoetis* L.), 42 (p. 111).
- 1954: (sammen med C. A. Blume): Dansk Fugleforskning. 2. årgang, I-II, 48 (p. 250).
- 1957: (sammen med Bertel Bruun): Efterårstrækket på Stignæs, SV Sjælland. (With a Summary in English: The Autumn Migration at Stignæs, S.W. Zealand), 51 (p. 149).
- 1960: Danske Spurvehøges (*Accipiter nisus* (L.)) trækforhold. (With a Summary in English: The Migration of Danish Sparrow-Hawks, (*Accipiter nisus* (L.)), 54 (p. 88).
- 1961: Pibesvanens (*Cygnus columbianus bewickii* Yarrell) forekomst i Danmark. (With a Summary in English: Bewick's Swan (*Cygnus columbianus bewickii* Yarrell) in Denmark), 55 (p. 185).
- 1966: (sammen med P. Andersen-Harild, C. A. Blume og E. Kramshøj): Nogle invasioner af Nøddekrige (*Nucifraga caryocatactes*). (Mit einer deutschen Zusammenfassung: Einige Invasionen von Tannenhäher (*Nucifraga caryocatactes*) in Dänemark, 60 (p. 1). (sammen med de samme): Invasionen af Sneugle (*Nyctea scandiaca* (L.)) i Danmark i 1961-62. (With a Summary in English: The Invasion of Snowy Owl (*Nyctea scandiaca* (L.)) in Denmark in 1961-62, 60 (p. 87). (sammen med de samme): Lille Flagspættes (*Dendrocopos minor*) forekomst i Danmark og dens invasion i 1962-63. (With a Summary in English: Occurrence in Denmark of Lesser Spotted Woodpecker (*Dendrocopos minor*) and its invasion in 1962-63.), 60 (p. 146).
- 1970: Engsnarre (*Crex crex*) i Vestsjælland 1969, 64 (p. 272).

CHRISTIAN WALTER KRÜGER

21. juni 1898 – 26. september 1981

Med grosserer Christian Krüger er en af de sidste af »de store gamle« fra den periode, da Dansk Ornitologisk Forening var en lille hyggelig forening, gået bort. Krüger døde i 1981, men i alt for mange år

forinden har vi ikke set ham i foreningen. Det skyldes dog ikke manglende interesse fra hans side, men at en ondartet sygdom, dissemineret sklerose, de sidste godt 15 år havde gjort det yderst vanskeligt for

ham at bevæge sig udendørs. For de fleste af DOFs nuværende medlemmer var han nok derfor ganske ukendt, men gamle ornitologer vil erindre, at i 1930'erne, 1940'erne og 1950'erne var han et af de mere fremtrædende medlemmer, der tog ivrigt del i foreningens virke, og han var i en årrække medlem af bestyrelsen. I denne egenskab havde han til opgave at arrangere og lede foreningens ekskursioner, en opgave der faldt ham ganske naturligt, idet han altid havde været en ivrig feltornitolog, selv om han på dette område ikke hørte til den absolutte elite. Hans ornitologiske interesser spændte dog også over andet end blot at jagttagge fuglene i naturen. Han har gennem en række lødige artikler i vort tidsskrift bidraget til at forøge vor tiden om forskellige fuglearters forekomst og træk m.m., og denne hans litterære indsats vil nok efterlade mere blivende spor end hans virke som ekskursionsleder.

Gennem vore fælles ornitologiske interesser har jeg stået Krüger nær i mange år i hans aktive periode. Utallige er de ture, vi har foretaget sammen, især til Amager, enten i fællesskab eller i selskab med grosserer Holger Drucker og vekselerer C. J. Tillisch.

Krüger og jeg bistod også i 1940'erne foreningens daværende formand dr.phil. Poul Jespersen i hans forsøg på at skabe et ornitologisk kartotek.¹ Gennem dette arbejde og vore mange fælles ture kom jeg Krüger nærmere ind på livet end nok de fleste andre ornitologer gjorde, og det slog mig da, i hvor økonomisk beskedne kår, han dengang levede. Hans mindre grossereraktivitet blev slået i stykker af 2. verdenskrig, og han måtte siden ernære sig ved andet arbejde. Skønt disse forhold sikkert måtte føles endnu mere trykkende for ham end for så mange andre økonomisk ligestillede, fordi han var udgået fra et velhavende hjem, hørte jeg ham dog aldrig beklage sig.

Krügers ornitologiske interesser vakttes allerede i hans drengeår, og han var nok den eneste, der nu var tilbage af de ornitologer, der har været elever af Her-

luf Winge, Danmarks verdensberømte dyrekoglekspert, der også var en af datidens store danske fuglekyndige. Dette bekendtskab med Winge nævnte han med megen stolthed. Hans tidligt opståede ornitologinteresse førte til, at han allerede i 1914 blev medlem af DOF, og således var han, hvad medlemsancienniteten angår, i de senere år et af foreningens ældste medlemmer. Sin interesse for fuglene og for foreningen bevarede han usvækket til det sidste, og det gav sig et smukt udslag i, at han ved sin død skænkede sin bogsamling om fugle til foreningens bibliotek og et ikke ubetydeligt kontantbeløb til Fuglevernensfonden, hvilket vi er ham såre taknemmelige for.

Thorvald Frølich

Følgende litterære arbejder om fugle foreligger fra Krügers hånd i Dansk Ornithologisk Forenings Tidsskrift:

Misteldroslen (*Turdus viscivorus* L.) og Ringdroslen (*Turdus torquatus* L.) forekomst i Danmark. 32. årg. s. 53.

Nogle iagttagelser over fuglelivet ved Gundsømagle Sø. 32. årg. s. 153. Fuglefaldet ved de danske fyr. 34. årg. s. 75.

Nordiske Solsorters *Turdus m. merula* forekomst og træk. 34. årg. s. 114.

Silkehalens *Bombycilla g. garrulus* invasion i Europa vinteren 1941-42. 37. årg. s. 20.

En undersøgelse af Gråspurvens *Passer d. domesticus* og Skovspurvens *Passer m. montanus* træk. 38. årg. s. 105.

Uddrag af Gamst Petersen's ornitologiske optegnelser. 38. årg. s. 230.

Invasion af Silkehaler *Bombycilla g. garrulus* (L.) vinteren 1943-44. 40. årg. s. 197.

Kolonier af Fiskehejre *Ardea c. cinerea* L. i Danmark. 40. årg. s. 216 med supplement 41. årg. s. 228.

1) Se bl.a. Mindre meddelelser DOFT 38. årg. s. 46.

Den 27. april 1983 døde dansk ornitologis største personlighed, DOF's mangeårige formand, Dr. Finn Salomonsen.

Nekrologen bliver bragt i næste nr. af tidsskriftet.