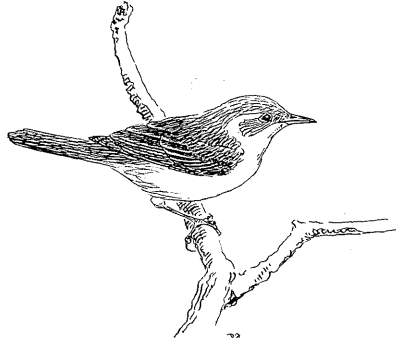


# Første forekomst af Spottesanger *Hippolais polyglotta* i Danmark, med bemærkninger om feltkendetegn

PER SCHIERMACHER HANSEN



(With an English summary: First record of Melodious Warbler *Hippolais polyglotta* in Denmark)

I perioden 11.-22. juni 1982 sang en Spottesanger næsten dagligt i Jydelejet på Øst-Møn, i kuperet og halvåben blandskov. Adskillige fotos og båndoptagelser af fuglen dokumenterer forekomsten.

## Beskrivelse

**Størrelse og flugt:** Spottesangeren virkede under alle forhold mindre, mere vims i bevægelserne og ikke så langstrakt som en Gulbug *Hippolais icterina*. Denne havde jeg næsten til direkte sammenligning en enkelt gang, og ellers så jeg den dagligt i min have. Gulbugen har i øvrigt også en flugtform, der i nogen grad afviger fra Spottesangerens. I min have fouragerer de ofte lavt mellem buske og træer, og flyver en del ud i omegnen. Derfor ses de tit komme ind i haven i lav højde og med stor fart fortsætte i en glidende, lav, noget svaleagtig slalomflugt mellem havens buske og træer, inden de forsvinder ind i en tæt busk. Spottesangerens flugt var anderledes. Den sås sjældent flyve over længere afstande, men bevægede sig oftest mere eller mindre i skjul gennem det tætte krat eller sås flyve 15-20 m ned fra en sangpost i høje graner til et tæt krat. Flugten var i den situation mere et direkte dyk ned eller ind i en busk, eller til tider en ret hoppende flugt som hos en *Sylvia* eller *Phylloscopus*, slet ikke Gulbugens lidt svævende eller glidende slalomflugt. Flugtforskellene kunne måske hænge sammen med de to arters forskellige størrelse, proportioner eller vingestrukturer, skønt forskellene er små.

**Hoved:** Som Gulbug, men næbbet virkede lidt kortere (Fig. 1). Jeg fornemmede lidt af den samme proportionsforskel, man ser mellem Kærsanger *Acroce-*

*phalus palustris* og Rørsanger *Acrocephalus scirpaceus*. Panden var oftest temmelig stejl. Issen var høj, og især under sang ret spids, men ellers smukt, regelmæssigt, parabelformet afrundet med højeste punkt beliggende midt på issen næsten lodret over øjet, således at panden og nakken næsten virkede lige lange og dannede en på det nærmeste ret vinkel med hinanden (Fig. 2; se også Sharrock 1980).

Gulbugens pande er mindre stejl, også under sang. Dette forstærker samtidig fornemmelsen af et lidt længere næb hos denne. Toppen af issen er under sang næsten af samme højde som Spottesangerens, men issens højdepunkt ligger lidt længere bagude, ikke lodret over øjet, og fjerene stritter tit lidt mere på bagehovedet.

Spottesangerens næb var lyst eller hornfarvet. Svælgget var kraftigt orangerødt. Isse, nakke og kinder grågrøn-brune. Øjenbrynstriben hvidgul, tynd og tilspidset bag øjet, lidt bredere foran, og som hos de øvrige *Hippolais*-arter skiftede tydeligheden meget efter lysforholdene. Oftest var den ret diffus, og i visse belysninger nærmest usynlig. Øjet var mørkt og omgivet af en tynd, lys øjenring.

**Overside:** Som helhed grå-grøn-brun, men mere brun end grå, og mørkere, mere varm i tonen (mindre grå) end Gulbug. I nogle belysninger (i skygge) virkede oversiden næsten så brun som en Nattergal *Luscinia luscinia*, dog uden rødlige farvetoner. Farvebeskrivelserne voldte i det hele taget store problemer med de skiftende lysforhold og fuglens evindelige smutten omkring, men som helhed manglede den Gulbugens noget grålige skær til fordel for et varmere brunligt.

**Vinge:** På armsvingfjerens yderfaner sås i nogle belysninger og på tæt hold svage lyse kanter, men disse var ikke sammenflydende, og dannede intet lyst

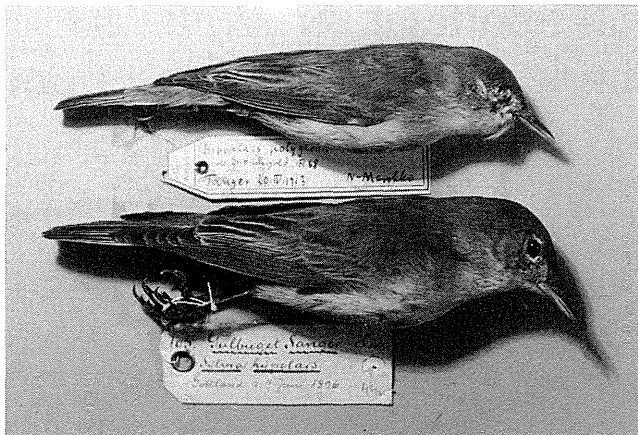


Fig. 1. Spottesanger (øverst) og Gulbug (nederst), Zoologisk Museum, København. Sammenlign størrelse og vinge/halestruktur (jvf. Fig. 2 og Tab. 1). Hippolais polyglotta (above) and H. icterina (below). Compare size and wing/tail structure (cf. Fig. 2 and Tab. 1).

vingepanel som hos Gulbug. Tertiaerne var lidt mørkere end den øvrige vinge og overside og med bredere lyse kanter, og opfattedes som den mest brogede del af oversiden. Som helhed var vingen dog meget ensfarvet at se til og slet ikke som Gulbugens vinge, der tydeligere svinger i gråbrune, grågrønne og lyse toner, og for de gamle fugles vedkommende med et velmarkeret, lyst vingepanel på armsvingfjerene.

En vigtig del af vingen, når det gælder bestemmelse af *Hippolais*-arter, er den del af håndsvingfjerene, der ses rage ud bag armsvingfjer og tertiaer på den sammenfoldede vinge, og som altså danner vingens spids. Længden af denne fjergruppe i forhold til andre fjergrupper adskiller tydeligt bl.a. Spottesanger fra Gulbug (Sharrock 1980). I det følgende er denne fjergruppe for nemheds skyld betegnet »hånden«, skønt det anatomisk er ukorrekt.

»Hånden« hos Spottesangeren var udpræget kort, tydeligt kortere end tertiaernes samlede længde. Hos Gulbug er de to fjergrupper næsten af samme længde (Fig. 1,2). Dette diagnostiske kendetegn kontrollerede jeg mange gange i teleskop og under mange belysningsforhold for at være helt sikker. Et andet diagnostisk mål, jeg prøvede at få hold på, var »håndens« længde i forhold til hele den sammenfoldede vinges længde regnet fra vingekno til vingspids. Selv om det var vanskeligt at bedømme nøjagtigt, hvor vingeknoen startede bag brystfjerene, var det tydeligt, at »hånden« udgjorde mindre end  $\frac{1}{4}$  og nok nærmere  $\frac{1}{5}$  af hele vingelængden (Fig. 1,2; Tab. 1). Hos Gulbug udgør den mellem  $\frac{1}{3}$  og  $\frac{1}{4}$  (Fig. 1; Tab. 1); se også Sharrock (1980).

Jeg prøvede også at bedømme vingspidsens placering i forhold til den samlede halelængde. Denne bedømmelse beror naturligvis på et usikkert skøn, idet man ikke nøjagtigt kan se, hvor halen starter. Men mindst halvdelen af halen (snarere mere) lå udenfor vingspidsen (Fig. 1,2). Hos Gulbug er vingerne så lange, at kun mellem  $\frac{1}{3}$  og  $\frac{1}{2}$  af halen ligger udenfor vingspidsen (Fig. 1).

Kun et par gange lykkedes det at se, at vingspidsen var kortere end overhaledekkfjerene. Som regel var det svært at se, hvor dekkfjerene sluttede, med mindre den siddende fugl sås ovenfra og i fin belysning. Hos Gulbug dækker vingen helt overhaledekkfjerene (Fig. 1).

Et forholdsmål, som jeg fandt var et godt og brugbart feltkendetegn, var »håndens« længde i forhold til den del af halens længde, der rækker ud over vingspidsen. Her har man to forholdsvis tydeligt afgrænsede størrelser, som ligger i forlængelse af hinanden, og det faldt mig lettere at registrere dette mål end flere af ovennævnte. Hos Spottesangeren udgjorde »haleforlængelsen« omkring det dobbelte af »håndens« længde (Fig. 1,2; Tab. 1). Hos Gulbug er de to mål næsten ens, og »hånden« er højst en ubetydelighed kortere end »haleforlængelsen« (Fig. 1; Tab. 1).

**Hale:** Oversiden stort set samme farve som ryg og vinger. Forholdsvis kortere end Gulbugs. Havde i nogle situationer et næsten stumphalet udseende. Synede ikke slid. Set nedfra sås tydelige lyse kanter i siderne.

**Underside:** Ingen synlig farveforskel fra strube til underhaledekkfjer. Farven bleggul som hos Gulbug. Synede hverken mørkere eller varmere i tonen end denne. Velmarkeret afgrænsning op til den mørke kind.

**Ben:** I skygge virkede de grålige. I et enkelt tilfælde har jeg endog noteret farven som gråblå, men i teleskop og i direkte sollys var de tydeligt brunlige. Dette kontrollerede jeg mange gange, fordi jeg i starten opfattede farven ret forskelligt, hver gang jeg så på benene.

**Sang:** Følgende beskrivelse bygger på en 30 min. båndoptagelse af fuglen fra den 12. juni samt feltnotater fra øvrige dage.

Flygtigt hørt var den meget Gulbug-lignende, specielt m.h.t. klang, toneleje, styrke, tempo, afveksling og imitation. Lyttede man nøjere efter, havde Spottesangeren en anden opbygning af sangen, idet denne nærmest var to-delt: Den startede med en række oftest

Øjenbrynstribe hvidgul,  
diffus, tynd bag øjet

Øjet mørkt,  
lys øjenring

Stejl pande

Forholdsvis  
kort, lyst næb

Ret skarp afgrænsning

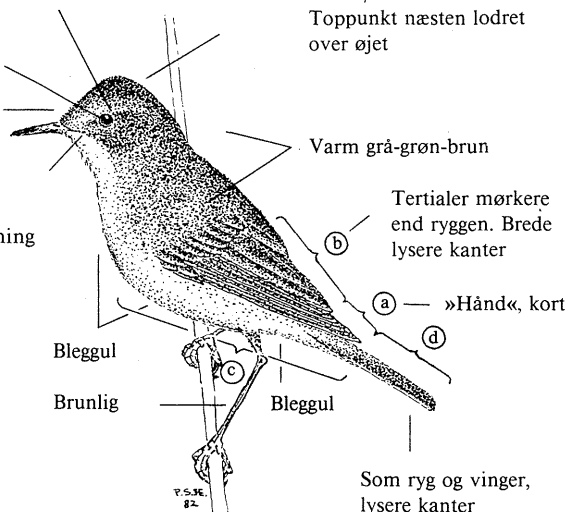


Fig. 2. Tegning baseret på feltnotater, skitser og fotos af Møn-fuglen. Bemærk forholdene mellem målene a-d (Tab. 1); se også Fig. 1.

*Melodious Warbler. Drawing based on field notes, sketches and photos of the Moen bird, June 1982. Cf. Tab. 1 concerning the measures a-d; see also Fig. 1.*

ens indledningslyde, der tit accelererede noget for derefter direkte at gå over i den egentlige sang, som om den hver gang skulle tage et slags tilløb. Indledningslydene, varierende fra 3-12 pr sang (oftest 6-9), kom hurtigt efter hinanden og skiftede fra gang til gang. Fuglen havde i alt 9-10 forskellige typer af indledningslyde, som brugtes alene, i kombinationer 2 og 2, eller med skift til en ny type midt i sangen efter de første 3-4 lyde, oftest når der indledtes med snerrende typer. Eksempler på forskellige typer af indledningslyde: Hit--, dwit--, t-hii--, dwii, dwyy--, djy-i--, drllt--, dwerr--, drldrldrldr--, drlllllll--. Det næstsidste eks., som brugtes meget tit, var en tydelig imitation af en ophidset Tornsang *Sylvia communis*. Den egentlige sang bestod af hurtige, mere eller mindre klare lyde i mange forskellige tonehøjder og -spring og med et no-

get gnidrende, staccatoagtigt præg. De fleste lyde var ikke rene toner, men var ofte dobbelt- eller flerdobbeltyde, og det lød som om der blev tilføjet -dl(t) - eller rullende -r- til hver af dem. Kunne i form, klang og tempo minde lidt om visse sydeuropæiske *Sylvia*-arter, f.eks. Sorthovedet Sanger *S. melanocephala* og Hvidskægget Sanger *S. cantillans*. Variationen fra gang til gang i denne afdeling af sangen gik mere på længden end på formen og indholdet.

Sammenlignet med Gulbugens sang var Spottesangerens hurtigere, og de enkelte lyde var ikke så klare og rene. Desuden manglede Gulbugens velkendte glidende »violintoner« helt. Gulbugens sang er ikke to-delt (mangler Spottesangerens indledningslyde) og er generelt mere afvekslende og uberegnelig.

Sammenlignet med optagelser af Spottesanger fra

Tab. 1. Vinge/halestruktur hos Spottesanger og Gulbug, baseret på feltnotater, fotos og skind på Zoologisk Museum i København. Målene er defineret i Fig. 2; sammenlign også Fig. 1.

*Wing/tail structure of Melodious and Icterine Warbler, based on field notes, photos, and museum skins. The measures a-d are defined in Fig. 2; compare also Fig. 1.*

»Hånd« (a) i forhold til:		Spottesanger <i>H. polyglotta</i>	Gulbug <i>H. icterina</i>
Tertialer (b)	a:b	ca 1:2	ca 1:1
Vingelængde (c)	a:c	1:5/1:6	1:3/1:4
Afstand fra vingespids til halespids (d)	a:d	ca 1:2	ca 1:1

Sydeuropa, så viser disse en ganske tilsvarende opbygning af sangen som Møn-fuglen. Variationen fra individ til individ ligger i indledningslydene (og disse kan til tider helt mangle). Den egentlige sang er forbløffende ens på alle optagelser. Måske er indledningslydene tillærte (det er også her imitationerne forekommer – hos Møn-fuglen ofte Tornsangersnerren og Sol-sortvarsel), og den anden afdeling af sangen den egentlige, medfødte sang? I vinterkvarteret i Gambia hørte jeg i dec. 1983 4-5 forskellige syngende Spottesangere, alle uden indledningslyde. Det kunne således være unge (1 K) fugle, der endnu ikke havde tillært sig nye detaljer?

Hele sangen med indledningslyde varierede hos Møn-fuglen i længde fra 5 til 15 s, og med pauser på 5-9 s om morgenen. Ved middagstid var pauserne på 8-25 s.

Sang i flugten fra de høje graner til en lav busk blev iagttaget en gang af Bjarne Hemmingsen.

Kald høstes sjældent, idet fuglen ved forstyrrelser oftest tav og forsvandt til en anden sangpost, men nogle få gange høstes en spurveagtig stemme. Gulbugens velkendte og karakteristiske »di-de-ro-yd« hørtes aldrig.

### Udbredelse og forekomst i Nordeuropa

Spottesangeren er sydvestligt udbredt i Europa: Frankrig, Spanien, Italien og det sydlige Østrig. Desuden yngler den i Nordvestafrika: Marokko, Algeriet, Tunesien (Witherby 1958). Den afløser således Gulbugen i Sydvesteuropa, dog med en smal overlappingszone i Norditalien og Nordøstfrankrig (Voous 1960). To blandingspar er kendt fra Østfrankrig omkring Cote d'Or, hvoraf det ene par fik 2 flyvefærdige unger (Grant & Medhurst 1982). En mulig hybrid er i samme artikel omtalt fra Cambridgeshire, England, i juni-juli 1980; to fotos af fuglen, en ikke-ynglende syngende han, viser i form og vingestruktur klart en Spottesanger, men med et vingepanel og en sang, der svarede til Gulbug. Spottesangeren yngler nu også i Schweiz, og i de allerseneeste år er der sket en mærkbar forskydning mod nord. I Belgien ynglende den for første gang i 1981, og allerede i 1983 ynglende formodentlig adskillige par (Brit. Birds 75: 29, 1982; 76: 569, 1983). I 1982 sås den for første gang i Vesttyskland, og i 1983 ynglende den med sikkerhed nær grænsen til Schweiz

(Brit. Birds 77: 240-241, 1984). Den danske forekomst i 1982 skal nok ses i lyset af disse fremstød, og det er muligt, at vi kan forvente et stigende antal nordeuropæiske forekomster i de kommende år.

I England er Spottesangeren en årlig strejfgæst om efteråret med et gennemsnitligt antal på ca 20. Forårsforekomster er derimod temmelig sjældne: Kun 8 i 10-årsperioden 1958-67 (Sharrock 1974).

Fra Norden er der foruden den danske kun én tidligere forekomst: 1 juvenil fanget ved Ottenby på Øland, Sverige, den 12. oktober 1978 (Pettersson 1979).

Ornitologisk afdeling på Zoologisk Museum i København takkes for velvillig assistance ved skindstudierne.

### Summary

#### First record of Melodious Warbler *Hippolais polyglotta* in Denmark

A singing bird was watched for 12 days in June 1982 at Moens Klint on the east coast of the island of Moen. The bird was a single male. It was very shy, but sang eagerly. The most important field characters are summarised and discussed.

### Litteratur

- Grant, P.J. & H.P. Medhurst 1982: The Wandlebury warbler. – Brit. Birds 75: 183-185.  
 Petterson, J. 1979: Polyglottsångere *Hippolais polyglotta* för första gången anträffad i Sverige. – Vår Fågelv. 38: 245-246.  
 Sharrock, J.T.R. 1974: Scarce migrant birds in Britain and Ireland. – T. & A.D. Poyser, Berkhamsted.  
 Sharrock, J.T.R. 1980: The Frontiers of Bird Identification. – W. & J. Mackay, Chatham  
 Voous, K.H. 1960: Atlas of European birds. – Nelson.,  
 Witherby, H.F. 1958: The Handbook of British Birds. Vol. II. – H.F. & G. Witherby Ltd, London.

Modtaget 5. februar 1985

Per Schiermacher Hansen  
 Klintholm Havnevej 54  
 4791 Borre