

Ynglefugle i Fraugde 2024

*Resultaterne af en ynglefuglekortlægning foretaget af
Dansk Ornitologisk Forening/BirdLife Danmark for Novo Nordisk*

*Tekst: Sebastian Thorup Hansen, Kristoffer Hansen & Thomas Vikstrøm.
Fotos fra projektområdet: Kristoffer Hansen.*



Indhold

Indledning.....2

Metode..... 3

Artsgennemgang.....4

Konklusion..... 10

Referencer..... 11

Bilag 1: KH's artskort..... 13

Bilag 2: STH's artskort..... 54

Indledning

Novo Nordisk har i 2024 anmodet om en kortlægning af ynglefuglebestanden på matriklen Fraugde-Kærby By, Fraugde 2c, i det følgende omtalt som "projektområdet". Projektområdet omfatter et areal på 74,8 hektar (figur 1). Formålet med kortlægningen var at opnå et detaljeret kendskab til de ynglende fuglearter i området og deres fordeling.

Kortlægningen er udført af Kristoffer Hansen og Sebastian Thorup Hansen fra Dansk Ornitologisk Forening (DOF) i perioden maj til juni 2024. Undersøgelsen er gennemført med i alt 11 besøg for at sikre den bedst mulige dækning af områdets ynglende arter. Optællingen er sket ved brug af en standardiseret metode, hvilket har sikret en systematisk dataindsamling og behandling af resultaterne fra området.

På baggrund af feltobservationerne har de to feltmedarbejdere hver især udarbejdet arts kort over de observerede arter. Disse arts kort er bilagt nærværende rapport.

Figur 1: Projektområdets afgrænsning



Metode

Kortlægningen af ynglende fugle i projektområdet blev udført i perioden 4. maj til 16. juni 2024 med henblik på at registrere og identificere alle fuglearter, dog med særligt henblik på fugle med yngleadfærd. Undersøgelsen omfattede i alt 10 feltbesøg i dagtimerne og 1 feltbesøg om natten, jævnt fordelt over ynglesæsonen for at dække flest mulige fuglearter.

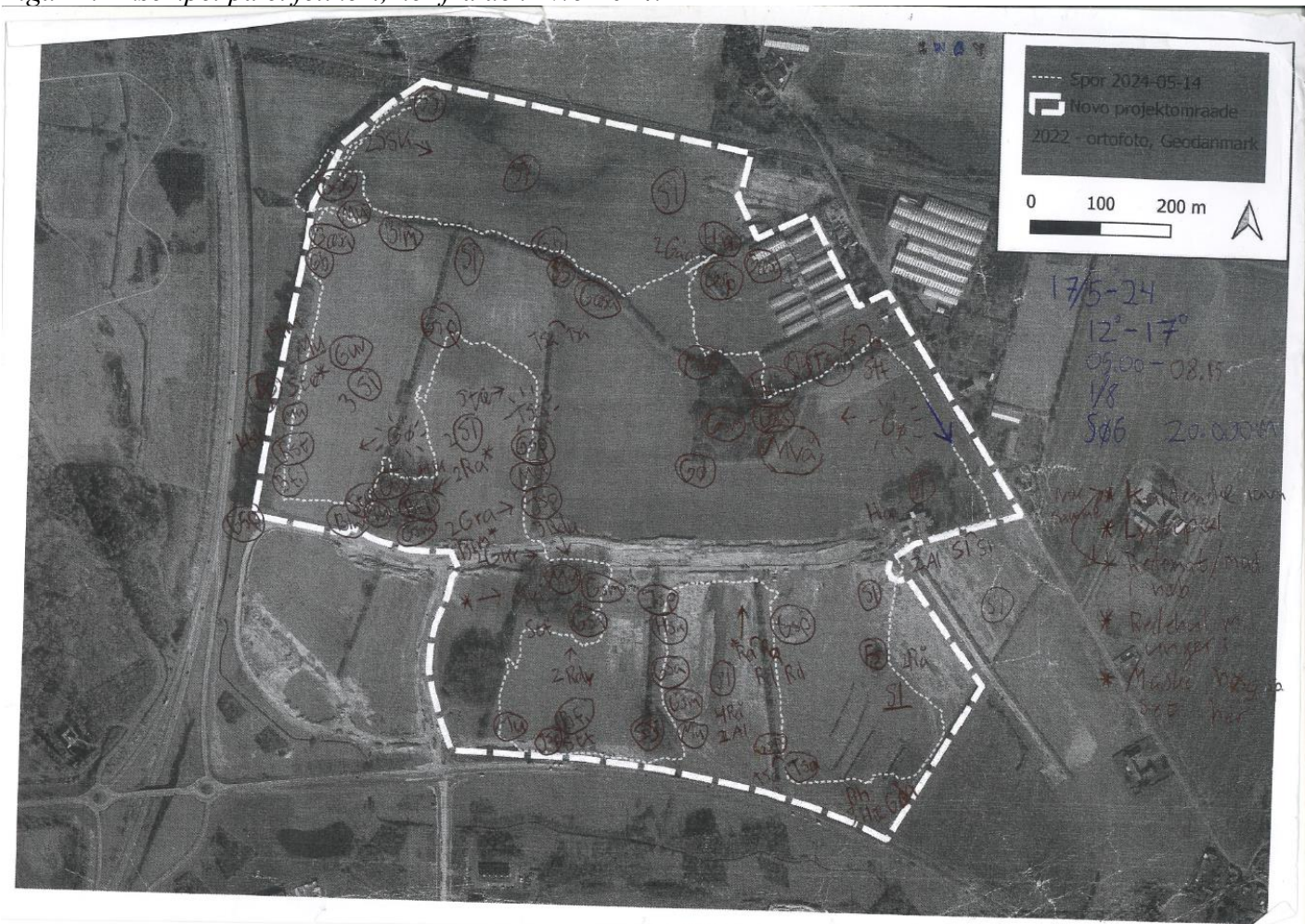
Datoerne fordelte sig således: 4/5, 14/5, 16/5, 17/5, 30/5, 7/6, 7/6 (nat), 10/5, 11/6, 13/6 & 16/6.

Feltobservationerne blev udført ad en fastlagt transektrute, der under første tælling blev indtegnet på et kort og justeret hensigtsmæssigt. Af hensyn til de tidligt og senere på døgnet syngende fuglearter, bevægede vi os i forskellig retning ad ruten ved hvert besøg i projektområdet. Dette sikrede en grundig registrering af fuglearter i området. Alle besøg i dagtimerne blev gennemført inden for tidsrummet fra solopgang og fem timer frem.

Under feltbesøgene blev alle sete og hørte fugle med tydelig yngleadfærd registreret og indtegnet på et kort, hvor deres adfærd blev kategoriseret (figur 2). Til registreringen blev anvendt en række tegn og bogstavsforkortelser for både fuglearter og adfærdstyper. Fugle, der kun overfløj området uden at udvise nogen tilknytning, blev ikke registreret. Dog blev fouragerende fugle, herunder svaler og rovfugle, noteret, da disse fugle aktivt brugte området.

Ifølge den valgte metode, baseret på internationale retningslinjer (jf. referencelisten), kræver det mindst tre registreringer ved forskellige besøg af samme art i samme område for at kunne fastlægge et territorium. Dog er der i få udvalgte eksempler gjort en undtagelse, hvilket er beskrevet under de pågældende arter. Et territorium kan som tommelfingerregel betragtes som = et ynglepar; dog skal der tages højde for, at mange arters hanner (fx gærdesmutte) kan huse flere ynglende hunner i deres territorium.

Figur 2: Eksempel på et feltkort, her fra den 17/5 2024.



Artsgennemgang

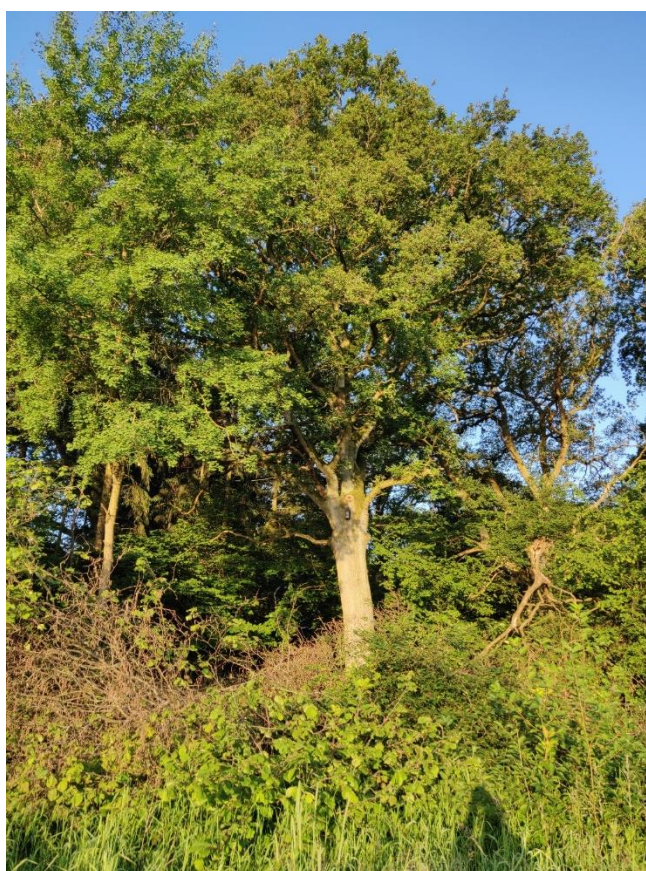
Dansk artsnavn	Videnskabeligt artsnavn	Antal territorier	Bemærkninger	Rødlistestatus <i>EN = Endangered (truet)</i> <i>VU = Vulnerable (sårbar)</i> <i>NT = Near threatened (næsten truet)</i> <i>LC = Least concern (ikke truet)</i> <i>NA = Not applicable (kan ikke rødlistevurderes, da arten ikke er hjemmehørende)</i>
Gråand	<i>Anas platyrhynchos</i>	0	Brugte området jævnlgt	LC
Agerhøne	<i>Perdix perdix</i>	1	Muligvis 2 territorier, da der blev set 2 x 2 fugle på 3 datoer. Det kan ikke udelukkes, at der var tale om de samme fugle.	VU
Fasan	<i>Phasianus colchicus</i>	4		NA
Gøg	<i>Cuculus canorus</i>	1-2	16/5 blev to hanner registreret samtidig og 17/5 2 hunner samtidig. Derfor sandsynligvis 2 'ynglepar', men der skal flere registreringer til at kunne sige det med sikkerhed. NB! Arten er promiskuøs og ikke territorial, hvorfor betegnelserne "ynglepar" og "territorium" altid vil være tilnærmelser for denne arts vedkommende	NT
Ringdue	<i>Columba palumbus</i>	5		LC
Blishøne	<i>Fulica atra</i>	0-1	Ikke signifikant yngleadfærd, men set ved 4 besøg samme sted i områdets sydøstlige hjørne.	VU
Lille præstekrave	<i>Charadrius dubius</i>	0	1 territorium sydøst for projektområdet. 2 set 22/5, heraf 1 i sangflugt)	NT
Hættemåge	<i>Chroicocephalus ridibundus</i>	0	Observeret på 2 datoer, men udviste ikke yngleadfærd	EN
Sølvmåge	<i>Larus argentatus</i>	0	Observeret på 1 dato, men udviste ikke yngleadfærd	LC
Spurvehøg	<i>Accipiter nisus</i>	0	Observeret på 2 datoer, men udviste ikke yngleadfærd	VU
Rød glente	<i>Milvus milvus</i>	0	Overflyvende på 1 dato, men udviste ikke yngleadfærd	VU
Musvåge	<i>Buteo buteo</i>	1	Et par med signifikant yngleadfærd blev set regelmæssigt i det samme område fra 17/5	LC



Musvåge. Foto: Søren Rostock

Dansk artsnavn	Videnskabeligt artsnavn	Antal territorier	Bemærkninger	Rødlistestatus <i>EN = Endangered (truet)</i> <i>VU = Vulnerable (sårbar)</i> <i>NT = Near threatened (næsten truet)</i> <i>LC = Least concern (ikke truet)</i> <i>NA = Not applicable (kan ikke rødlistevurderes, da arten ikke er hjemmehørende)</i>
Stor flagspætte	<i>Dendrocopos major</i>	2	7/6 fandtes et redegul med ≥ 1 unge i områdets sydlige del	LC
Tårnfalk	<i>Falco tinnunculus</i>	1	30/5 udviste et par signifikant yngleadfærd. 10/6 fandtes en redekasse med ≥ 3 unger i den sydlige del af området	LC
Skovskade	<i>Garrulus glandarius</i>	0-1	Svært at vurdere adfærd; der var formentlig tale om et territorium	LC
Blåmejse	<i>Cyanistes caeruleus</i>	5-6	Under de sidste tællinger brugte flere familier området, men det kan have været fugle fra nabolaget. Der er derfor kun medtaget voksne fugle, som har udvist yngleadfærd	LC

Dansk artsnavn	Videnskabeligt artsnavn	Antal territorier	Bemærkninger	Rødlistestatus <i>EN = Endangered (truet)</i> <i>VU = Vulnerable (sårbar)</i> <i>NT = Near threatened (næsten truet)</i> <i>LC = Least concern (ikke truet)</i> <i>NA = Not applicable (kan ikke rødlistevurderes, da arten ikke er hjemmehørende)</i>
Musvit	<i>Parus major</i>	7	Under de sidste tællinger brugte flere familier området, men det kan have været fugle fra nabolaget. Der er derfor kun medtaget voksne fugle, som har udvist yngleadfærd	LC
Sanglærke	<i>Alauda arvensis</i>	11-14	Almindelig i hele området og svært at kortlægge præcist	NT
Landsvale	<i>Hirundo rustica</i>	0	Brugte lejlighedsvis området til fouragering, men der sås ingen yngleadfærd	LC
Bysvale	<i>Delichon urbicum</i>	0	Observeret på 1 dato, men udviste ikke yngleadfærd.	LC
Halemejse	<i>Aegithalos caudatus</i>	0	En familie observeret 11/6, men da arten ikke er registreret tidligere, regnes den ikke som ynglende her	LC



Dansk artsnavn	Videnskabeligt artsnavn	Antal territorier	Bemærkninger	Rødlistestatus <i>EN = Endangered (truet)</i> <i>VU = Vulnerable (sårbar)</i> <i>NT = Near threatened (næsten truet)</i> <i>LC = Least concern (ikke truet)</i> <i>NA = Not applicable (kan ikke rødlistevurderes, da arten ikke er hjemmehørende)</i>
Gransanger	<i>Phylloscopus collybita</i>	5		LC
Kærsanger	<i>Acrocephalus palustris</i>	0-2	Registreret enkelte gange, men ikke nok til, at der kan medtages et sikkert territorium	LC
Gulbug	<i>Hippolais icterina</i>	1-2		VU
Munk	<i>Sylvia atricapilla</i>	11-13		LC
Havesanger	<i>Sylvia borin</i>	4-5		LC
Gærdesanger	<i>Curruca curruca</i>	7		LC
Tornsanger	<i>Curruca communis</i>	7-8	Svært at vurdere det eksakte antal territorier, da nogle af dem tilsyneladende overlappede	LC



Tornsanger. Foto: Henrik Friis

Dansk artsnavn	Videnskabeligt artsnavn	Antal territorier	Bemærkninger	Rødlistestatus <i>EN = Endangered (truet)</i> <i>VU = Vulnerable (sårbar)</i> <i>NT = Near threatened (næsten truet)</i> <i>LC = Least concern (ikke truet)</i> <i>NA = Not applicable (kan ikke rødlistevurderes, da arten ikke er hjemmehørende)</i>
Gærdesmutte	<i>Troglodytes troglodytes</i>	5-6		LC
Spætmejse	<i>Sitta europaea</i>	2		LC
Korttået træløber	<i>Certhia brachydactyla</i>	1	Blev også registreret uden for territoriet, men ikke tilstrækkeligt til at medtage endnu et territorium	LC



Korttået træløber. Foto: René Petersen

Dansk artsnavn	Videnskabeligt artsnavn	Antal territorier	Bemærkninger	Rødlistestatus <i>EN = Endangered (truet)</i> <i>VU = Vulnerable (sårbar)</i> <i>NT = Near threatened (næsten truet)</i> <i>LC = Least concern (ikke truet)</i> <i>NA = Not applicable (kan ikke rødlistevurderes, da arten ikke er hjemmehørende)</i>
Stær	<i>Sturnus vulgaris</i>	2	Der blev fundet to reder	VU
Sangdrossel	<i>Turdus philomelos</i>	2-3		LC
Solsort	<i>Turdus merula</i>	3-4		LC
Rødhals	<i>Erithacus rubecula</i>	0-2	Sandsynligvis enkelte territorier, men da arten synger meget tidligt og meget sent, er muligvis ikke alle fugle registreret	LC
Nattergal	<i>Luscinia luscinia</i>	0	Registreret enkelte gange, men ikke nok til et territorium. Der kan have været tale om trækfugle.	VU
Rødstjert	<i>Phoenicurus phoenicurus</i>	3		LC
Jernspurv	<i>Prunella modularis</i>	4		LC
Hvid vipstjert	<i>Motacilla alba</i>	0-1	Udviste ikke signifikant yngleadfærd, men brugte jævnlige områder til fouragering	LC
Bogfinke	<i>Fringilla coelebs</i>	6		LC
Dompap	<i>Pyrrhula pyrrhula</i>	0	Observeret på 2 datoer, men udviste ikke yngleadfærd	LC
Grønirisk	<i>Chloris chloris</i>	0	Observeret på 2 datoer, men udviste ikke yngleadfærd	NT
Gulspurv	<i>Emberiza citrinella</i>	7		VU

Konklusion

Undersøgelsen af ynglende fugle i projektområdet fra 4. maj til 16. juni 2024 har givet værdifuld indsigt i områdets fuglefauna. I alt blev der registreret territorier for i alt 33 fuglearter, mens det totale antal observerede arter var 50, hvoraf hovedparten altså udviste signifikant yngleadfærd. Især arterne musvit, gærdesanger og gulspurv (hver 7 territorier), tornsanger (7-8 territorier), munk (11-13 territorier) og sanglærke (11-14 territorier) udviste en antalsmæssigt betydelig tilstedeværelse som ynglefugle i området. Omvendt blev der som nævnt ikke registreret yngleadfærd hos 17 arter, som dog anvendte området til at fouragere jævnlige eller mere sporadisk.

Metoden, der blev anvendt til registrering af fuglene, sikrer en grundig kortlægning af ynglefuglenes territorier ved at inkludere flere besøg med systematiske observationer. Dog skal det understreges, at nogle arter ville kræve yderligere besøg og observationer for at bekræfte deres territorier.

Samlet set bidrager nærværende rapport til forståelsen af fuglelivet i projektområdet og kan danne grundlag for fremtidige bevaringsstrategier og tiltag, der sigter mod at beskytte og fremme biodiversiteten. Der anbefales fortsatte undersøgelser for løbende at overvåge ændringer i projektområdets fuglebestande.

Referencer

- Andersen, M.L., Asbirk, S., Baagøe, H.J., Enghoff, H., Ferdinand, L., Hedvard, T., Fog, K., Ovesen, C.H., Pilegaard, K. & Søchting, U. 1974: Vejledning i naturhistoriske undersøgelser i landskabet. 2. rev. udg. – *Meddelelser om danske naturlokaliteter 4*. Landsforeningen Natur og Ungdom.
- Jensen, T.S., Balsby, T.J.S. & Olsen, K. 2023: Ynglefuglenes bestandsudvikling i en dansk blandskov 1966, 1973 og 1997-2020. - *Dansk Ornitologisk Forenings Tidsskrift 117*, 3: 185-199.
- Meltofte, H., Hansen, B.G., Rigét, F. & Dabelsteen, T. 2016: Ynglefuglene i Strødamreservatet i Nordsjælland 1986-2014. – *Dansk Ornitologisk Forenings Tidsskrift 110*, 2: 73-111.
- Flensted, K.N. & Sterup, J., 2019: *Fugle 2017-2019*. I: Moeslund, J.E. m.fl. (red.): Den Danske Rødliste. Aarhus Universitet, DCE – Nationalt Center for Miljø og Energi. <https://ecos.au.dk/forskningraadgivning/temasider/redlist/artsgrupperne/hvirveldyr/fugle>



Bilag 1: KH's artskort





















































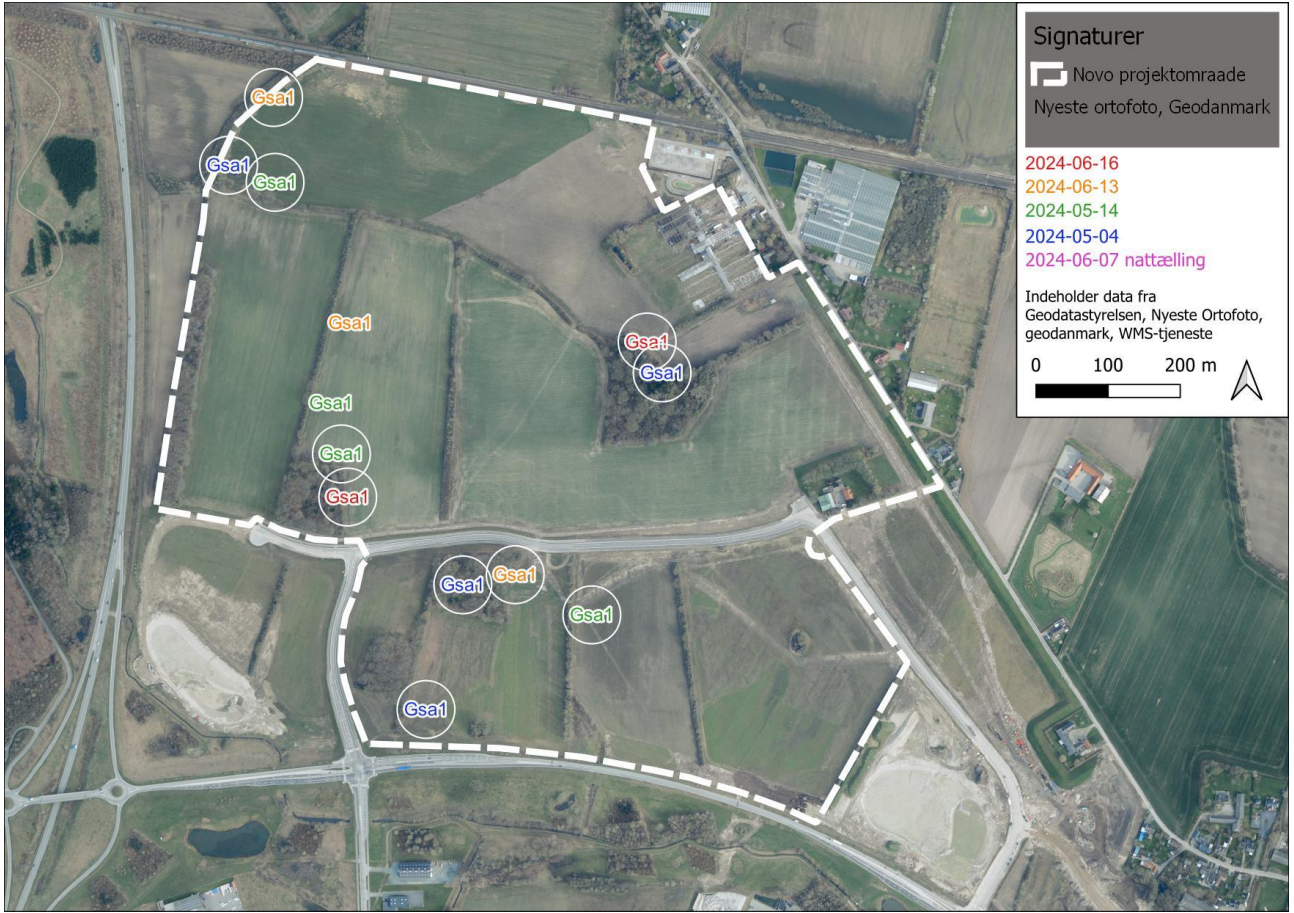






















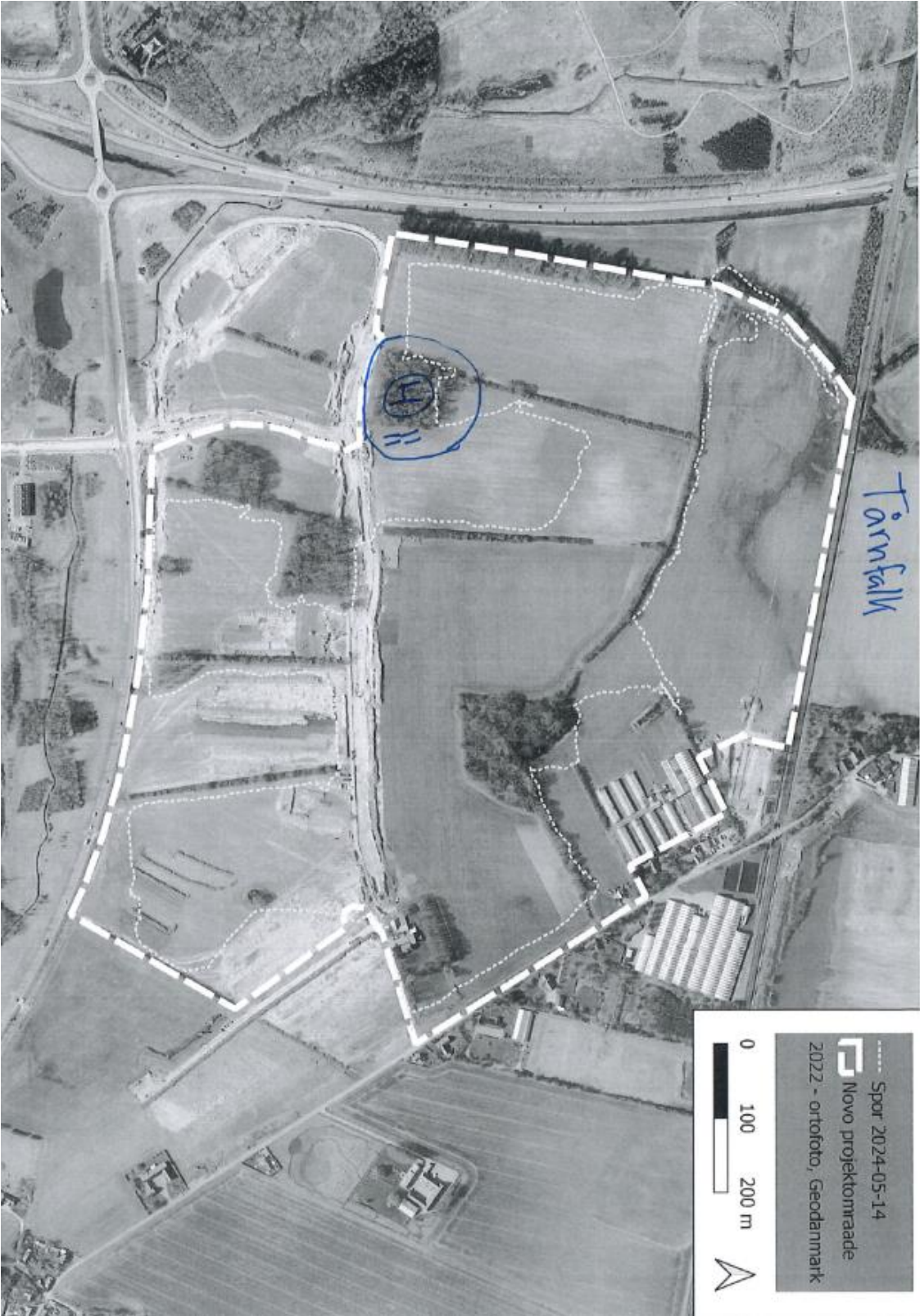


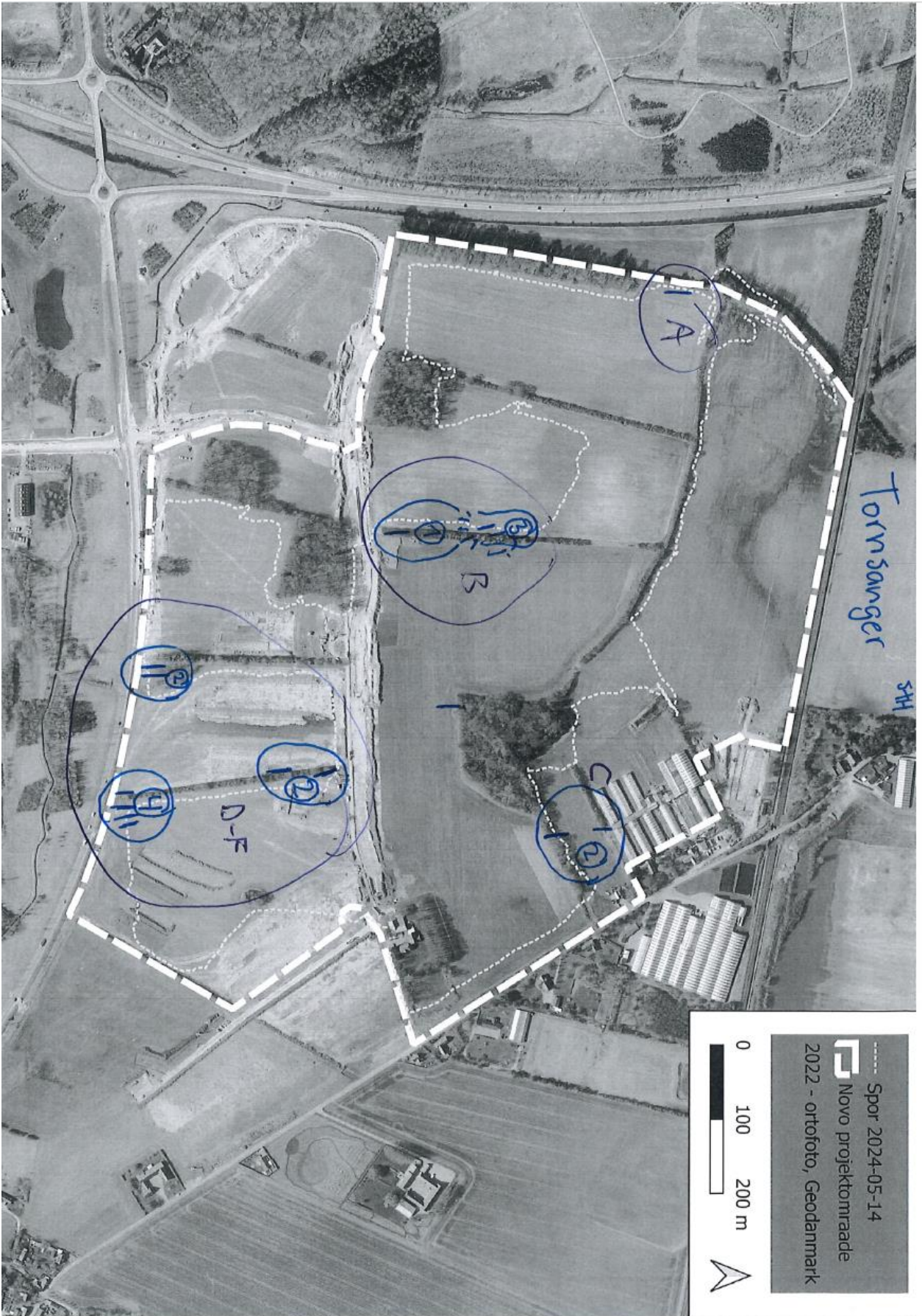


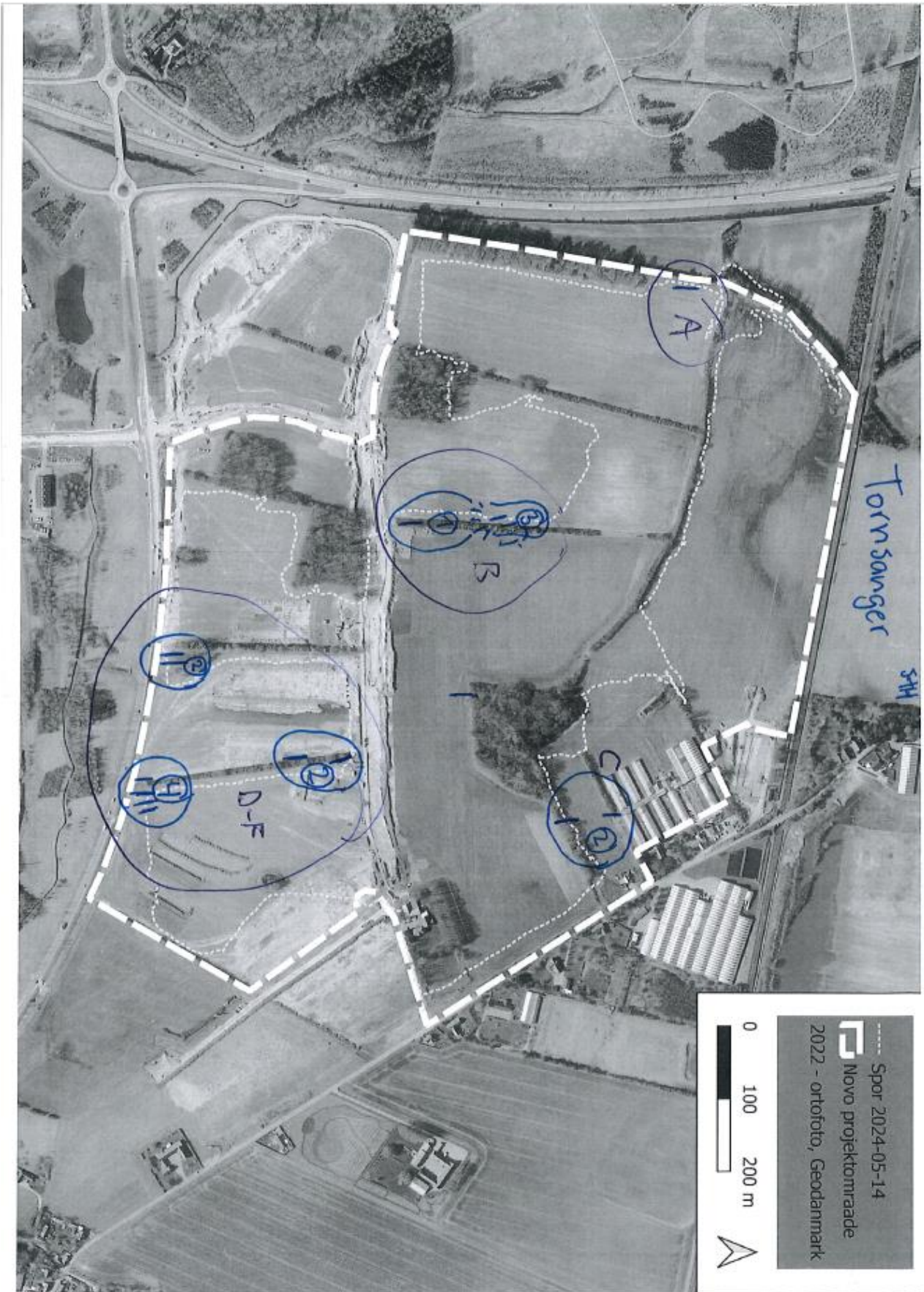


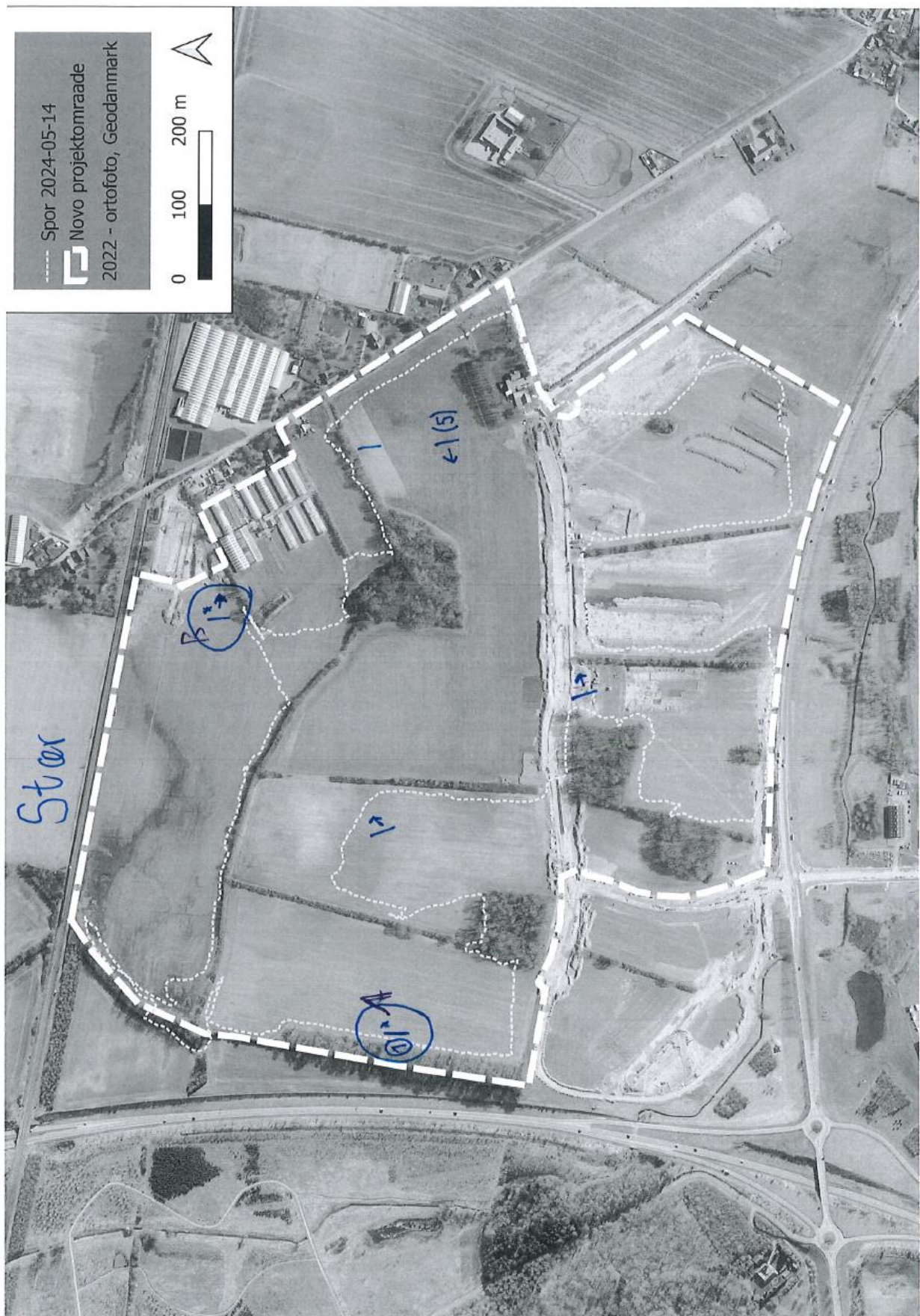


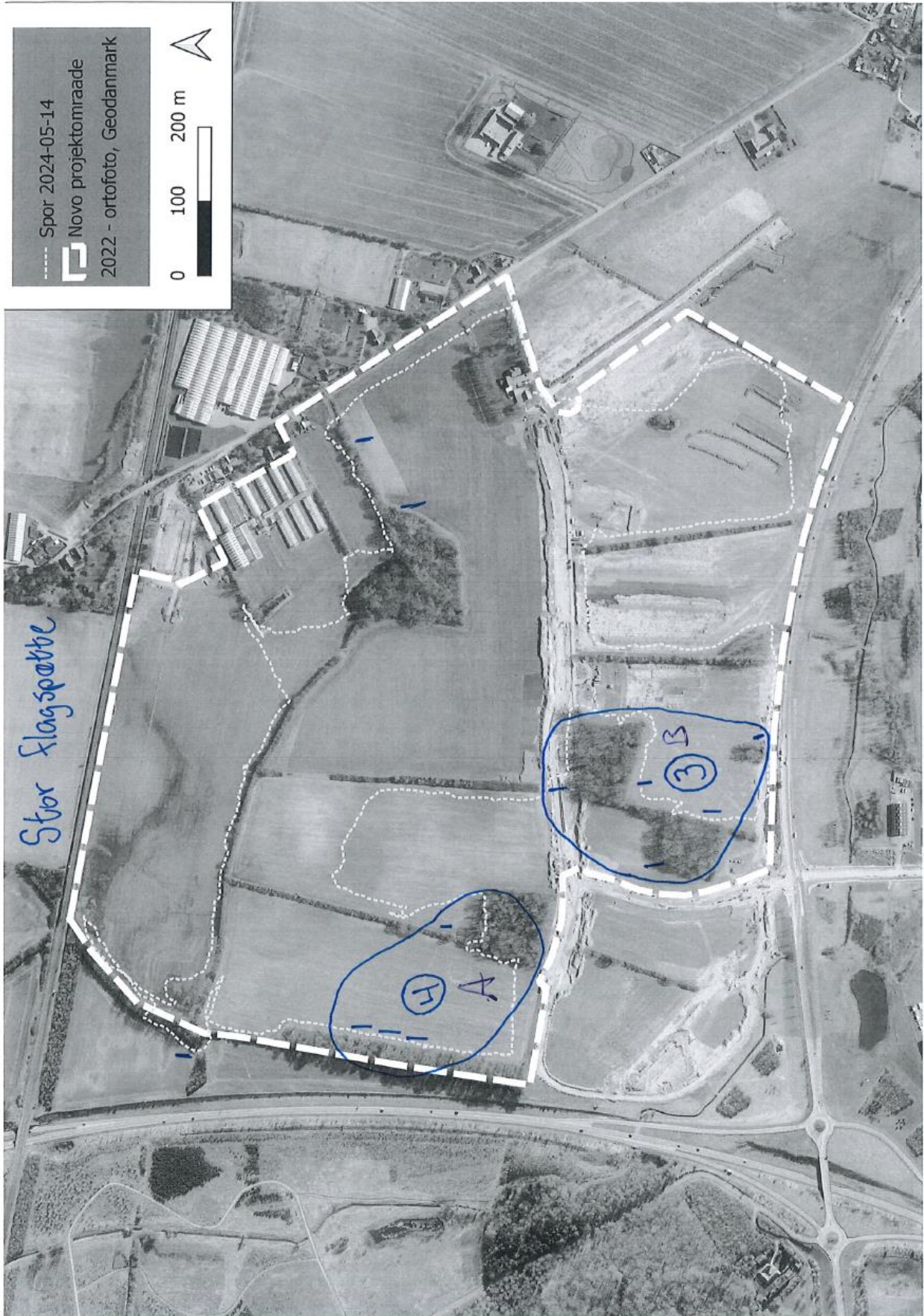
Bilag 2: STH's artskort



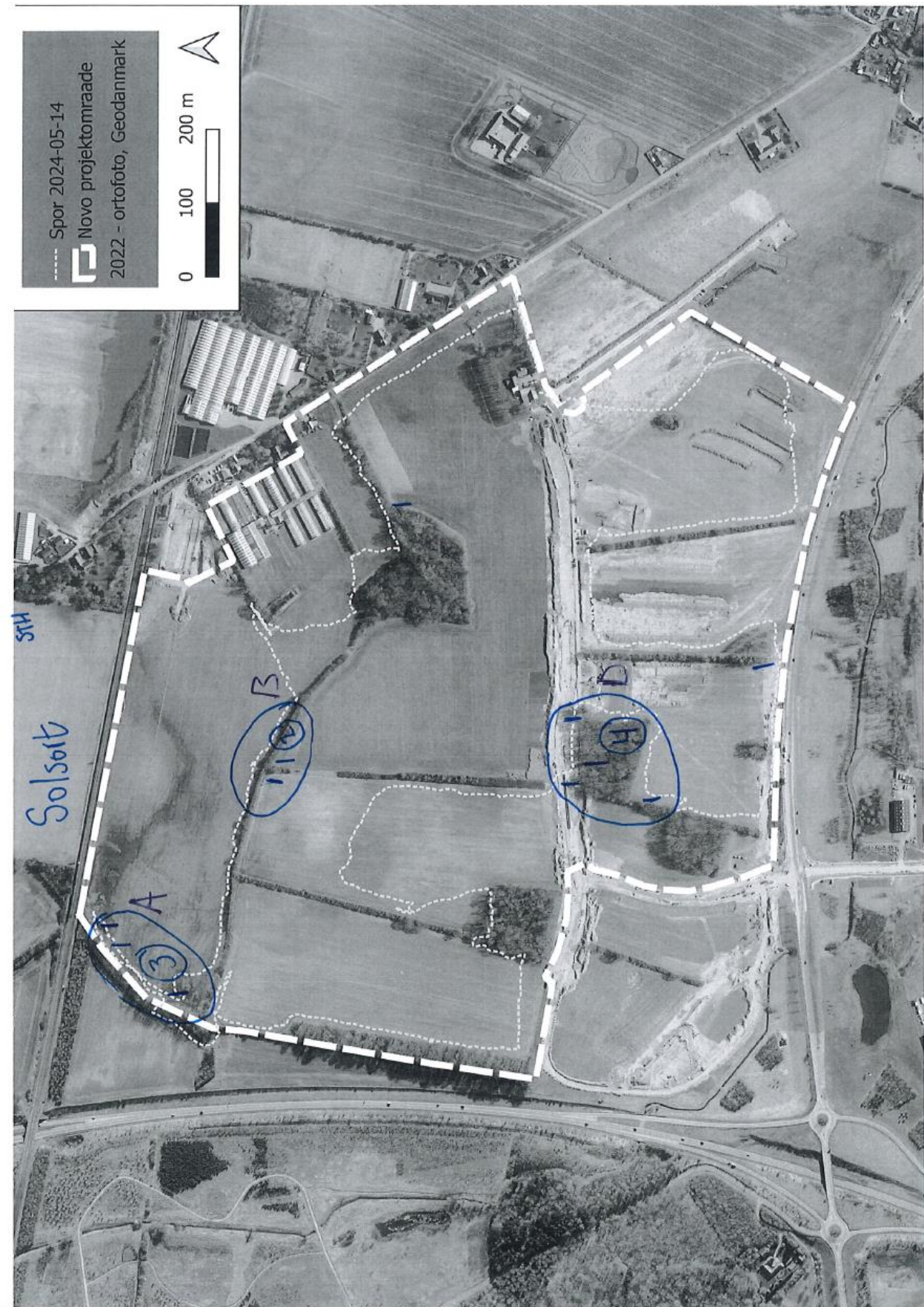


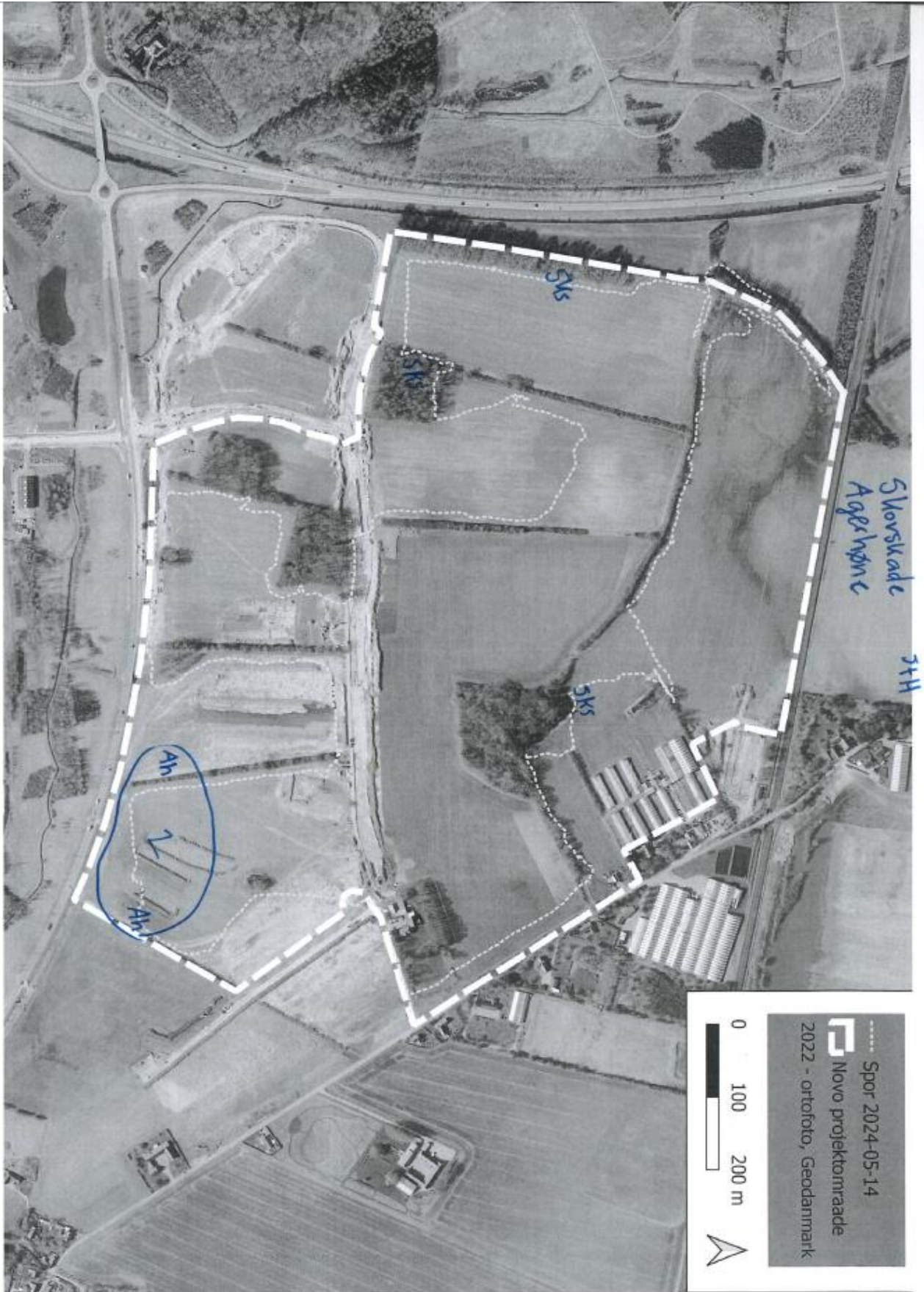


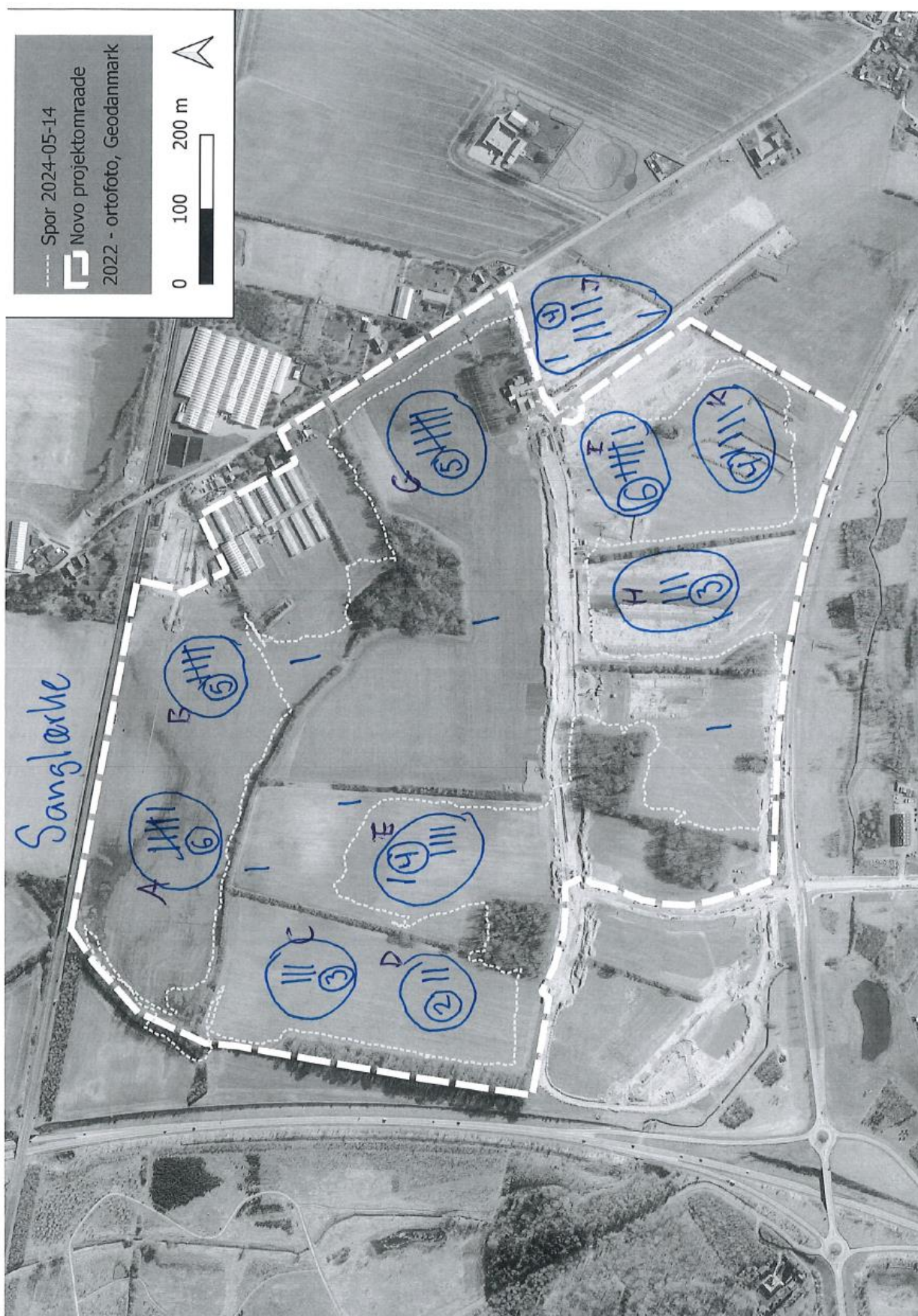










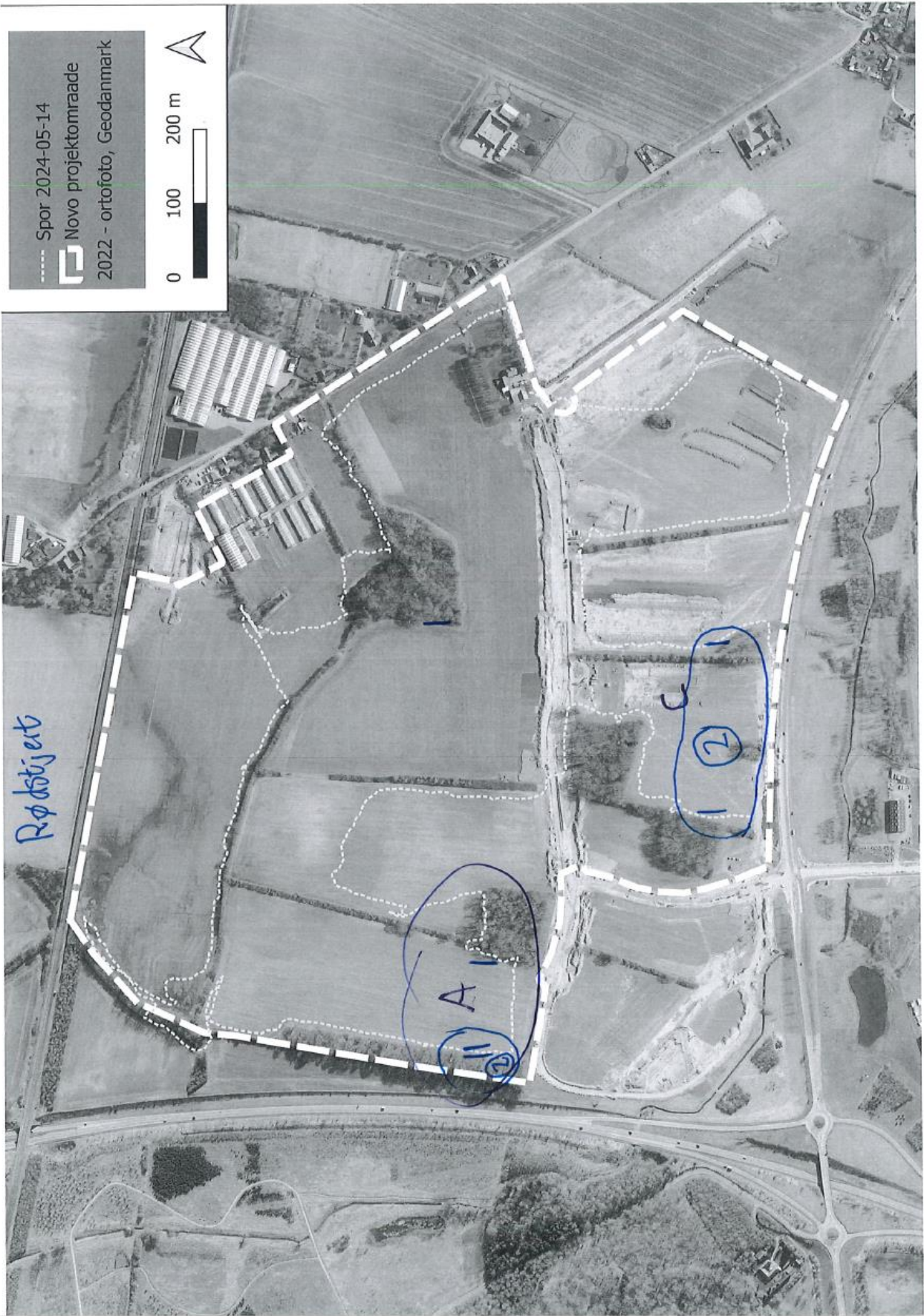
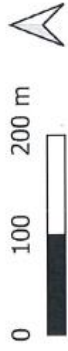


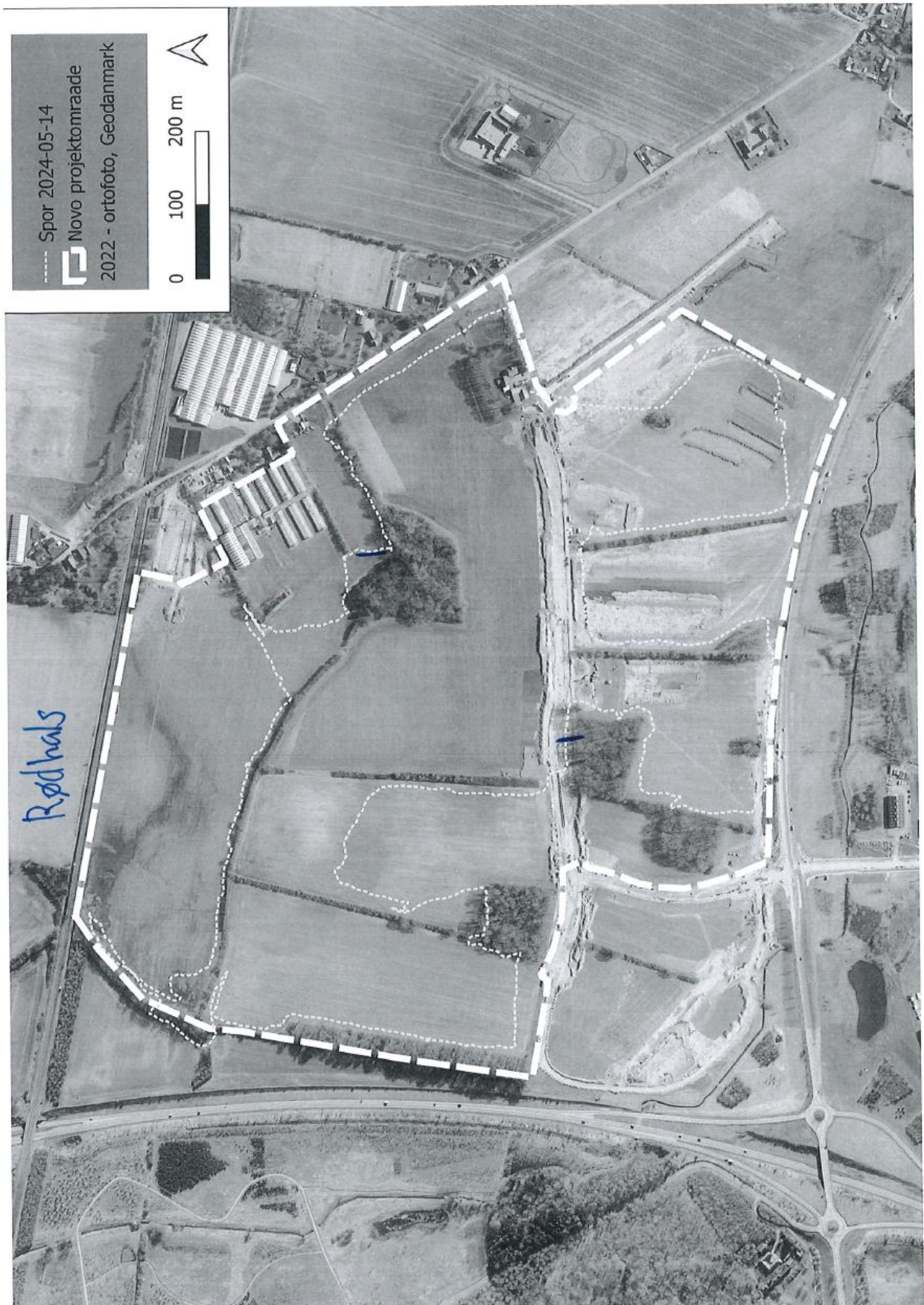
Sanglørke

Spør 2024-05-14
Novo projektområde
2022 - ortofoto, Geodanmark



----- Spor 2024-05-14
Novo projektområde
2022 - ortofoto, Geodanmark

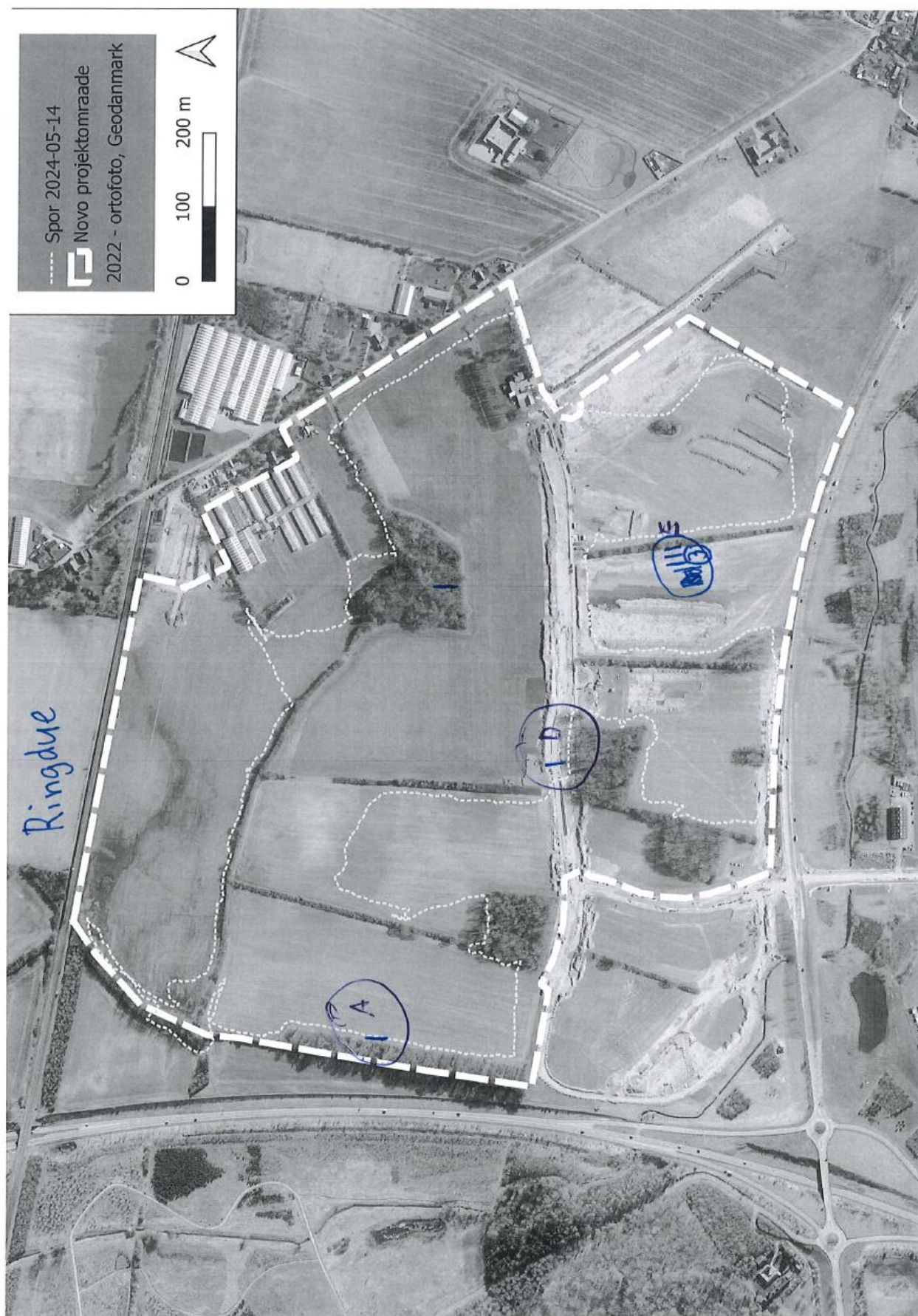


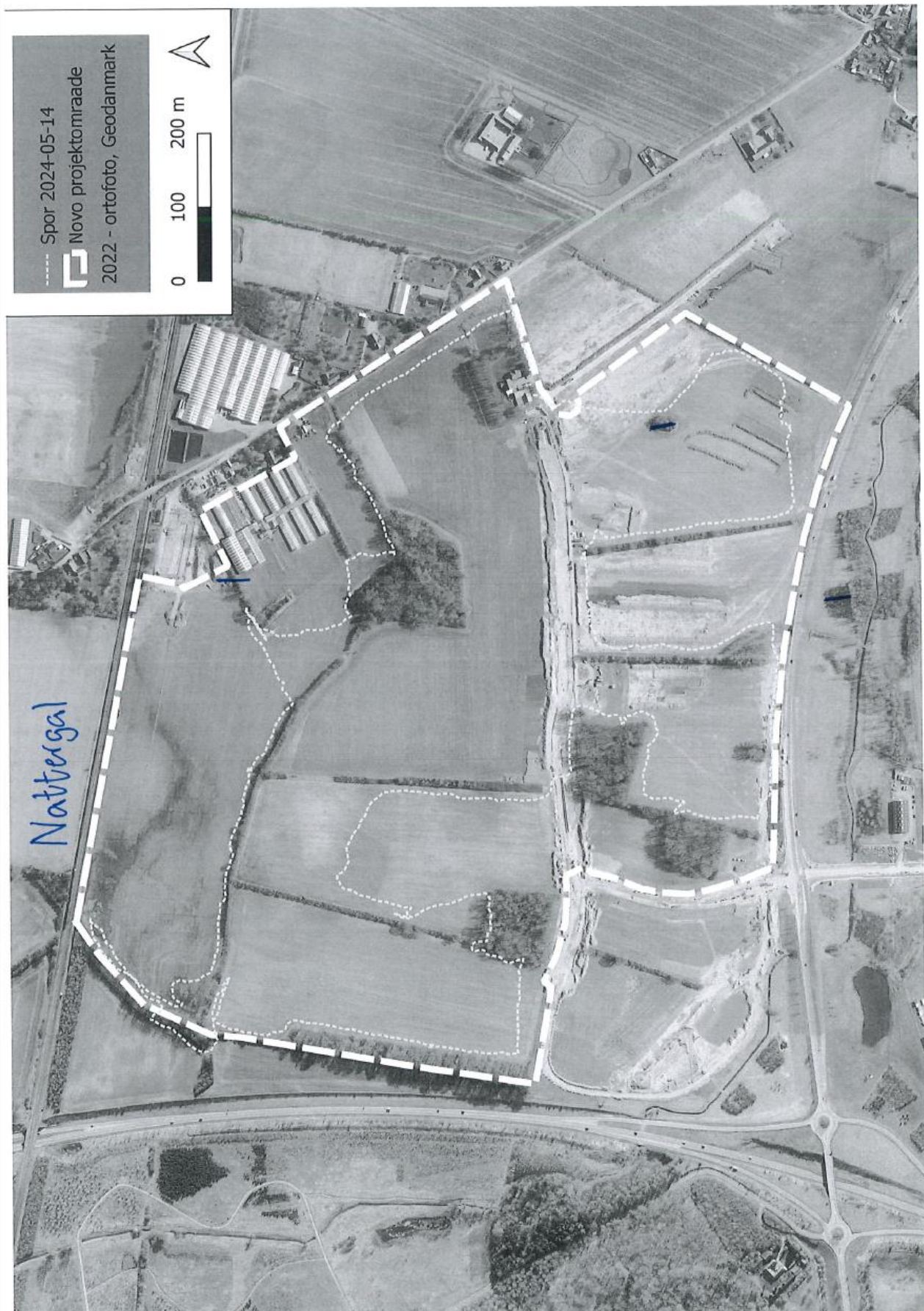


Rødhals

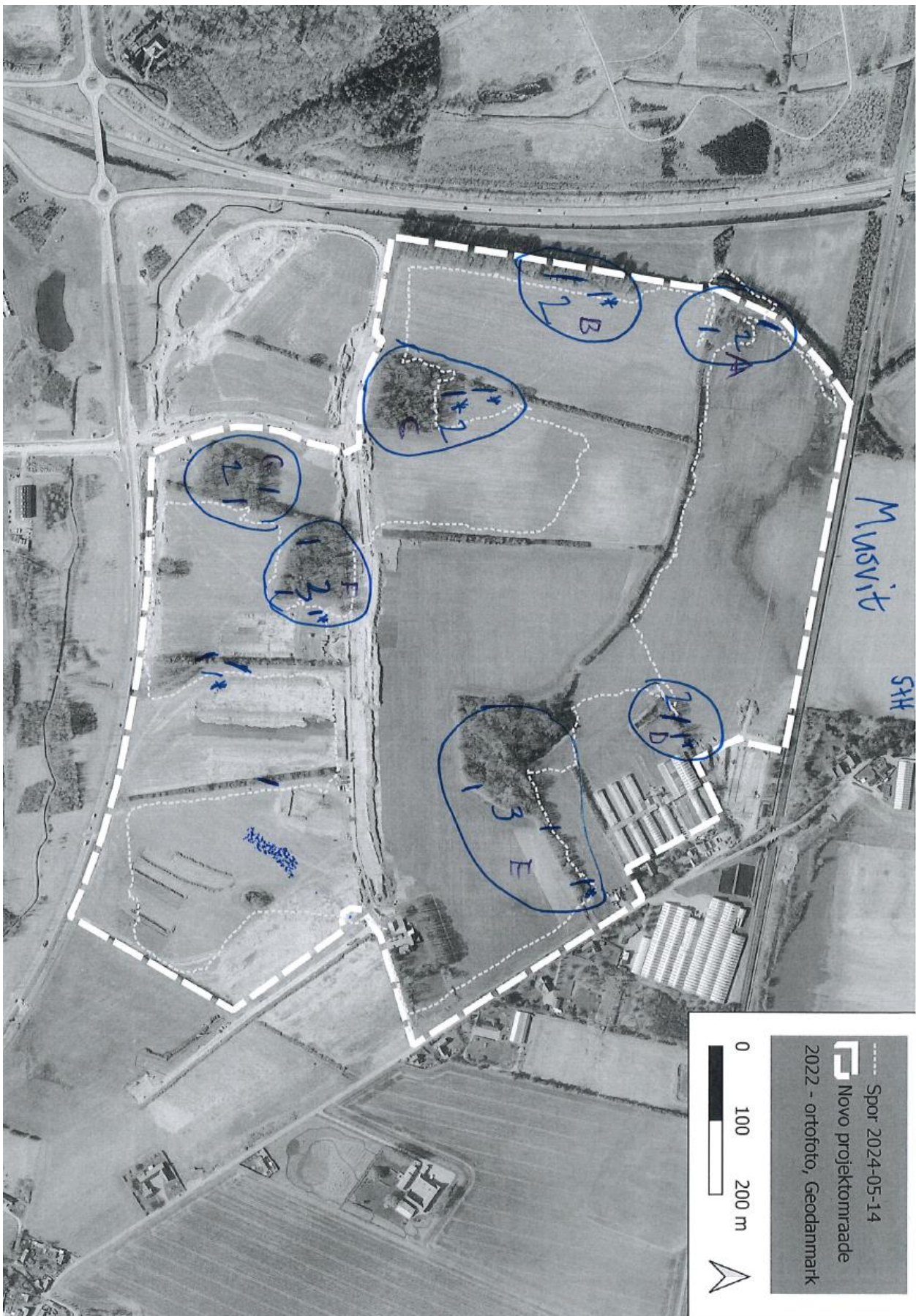
----- Spør 2024-05-14
Novo projektområde
2022 - ortofoto, Geodanmark



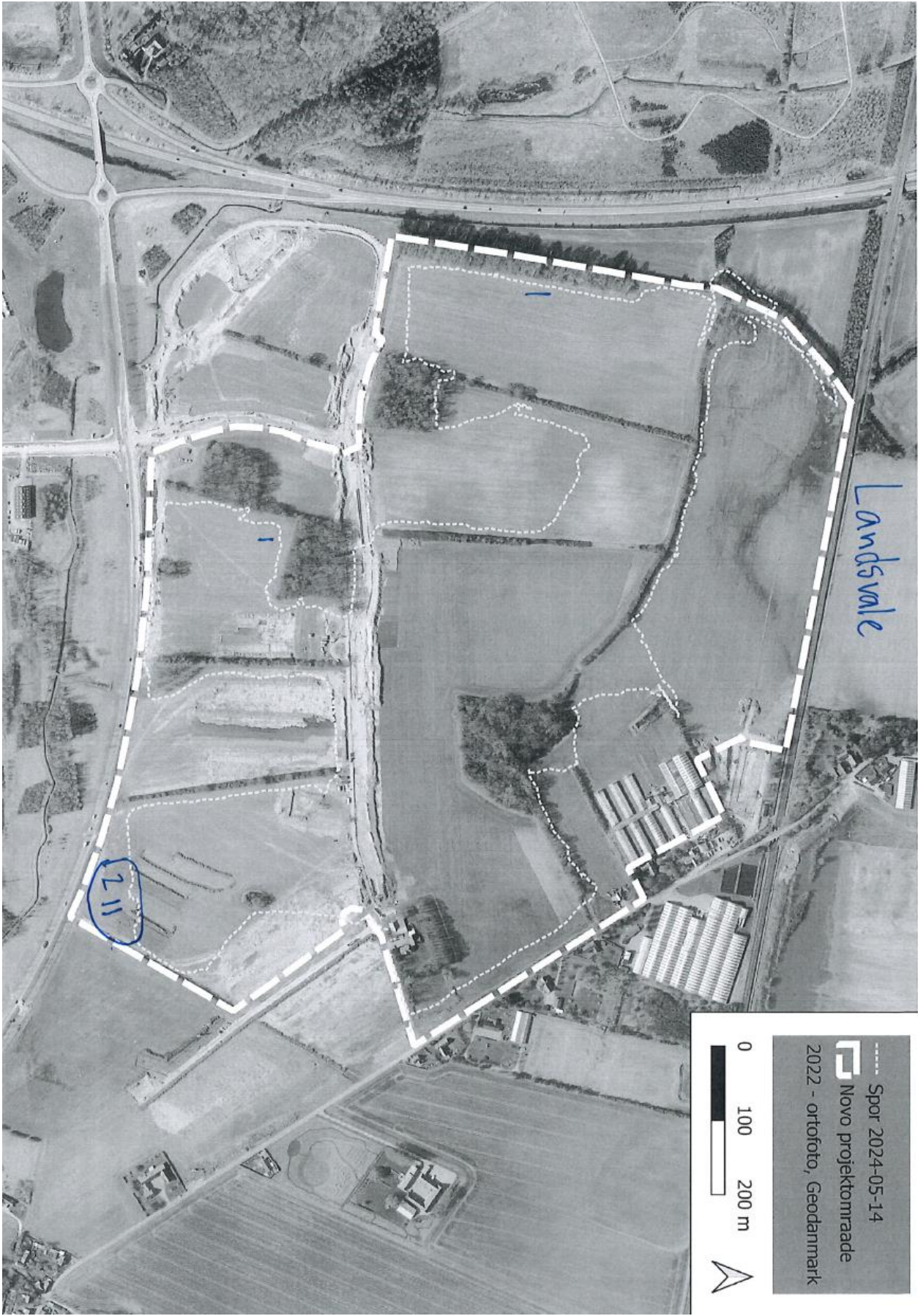






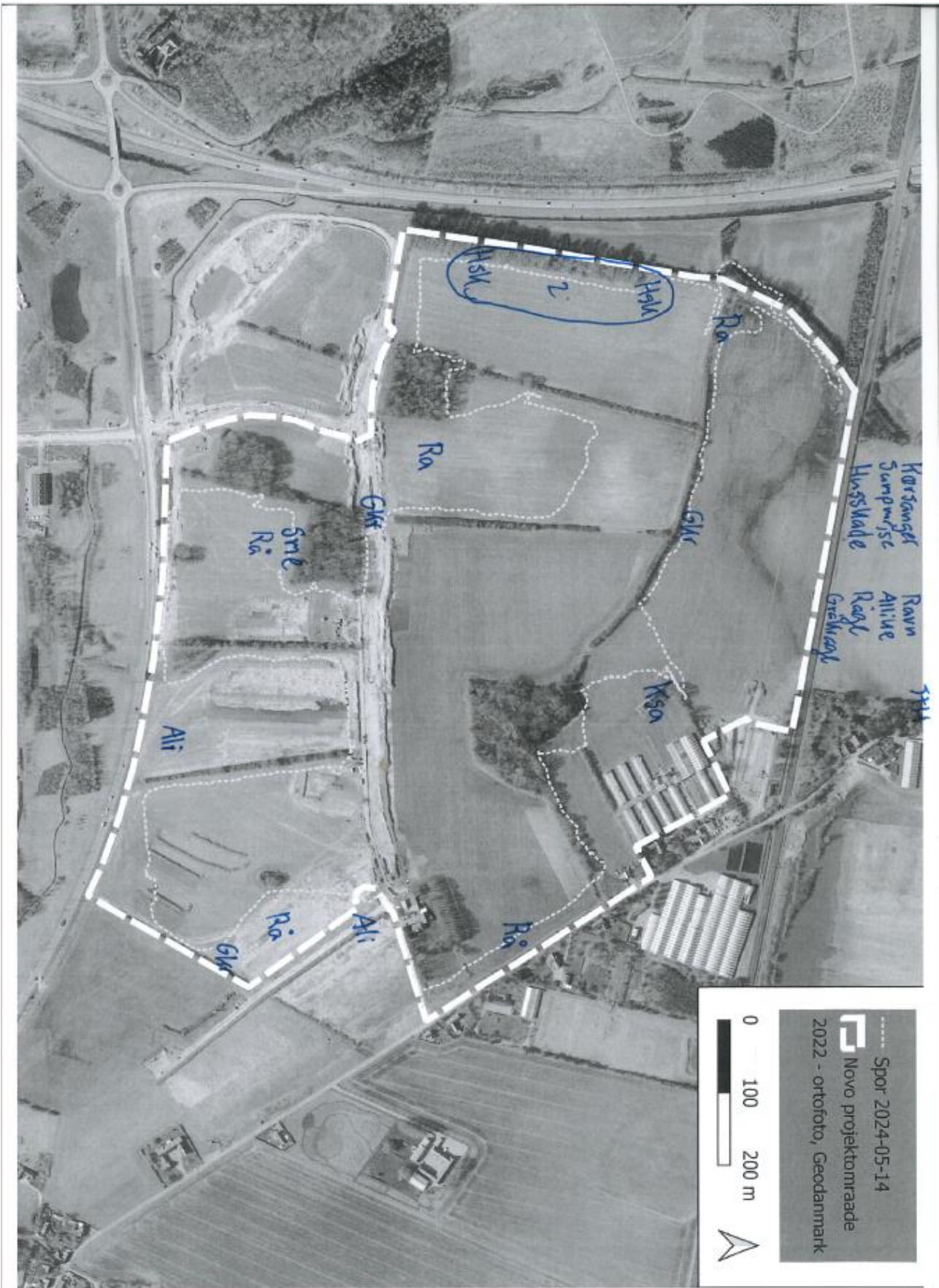


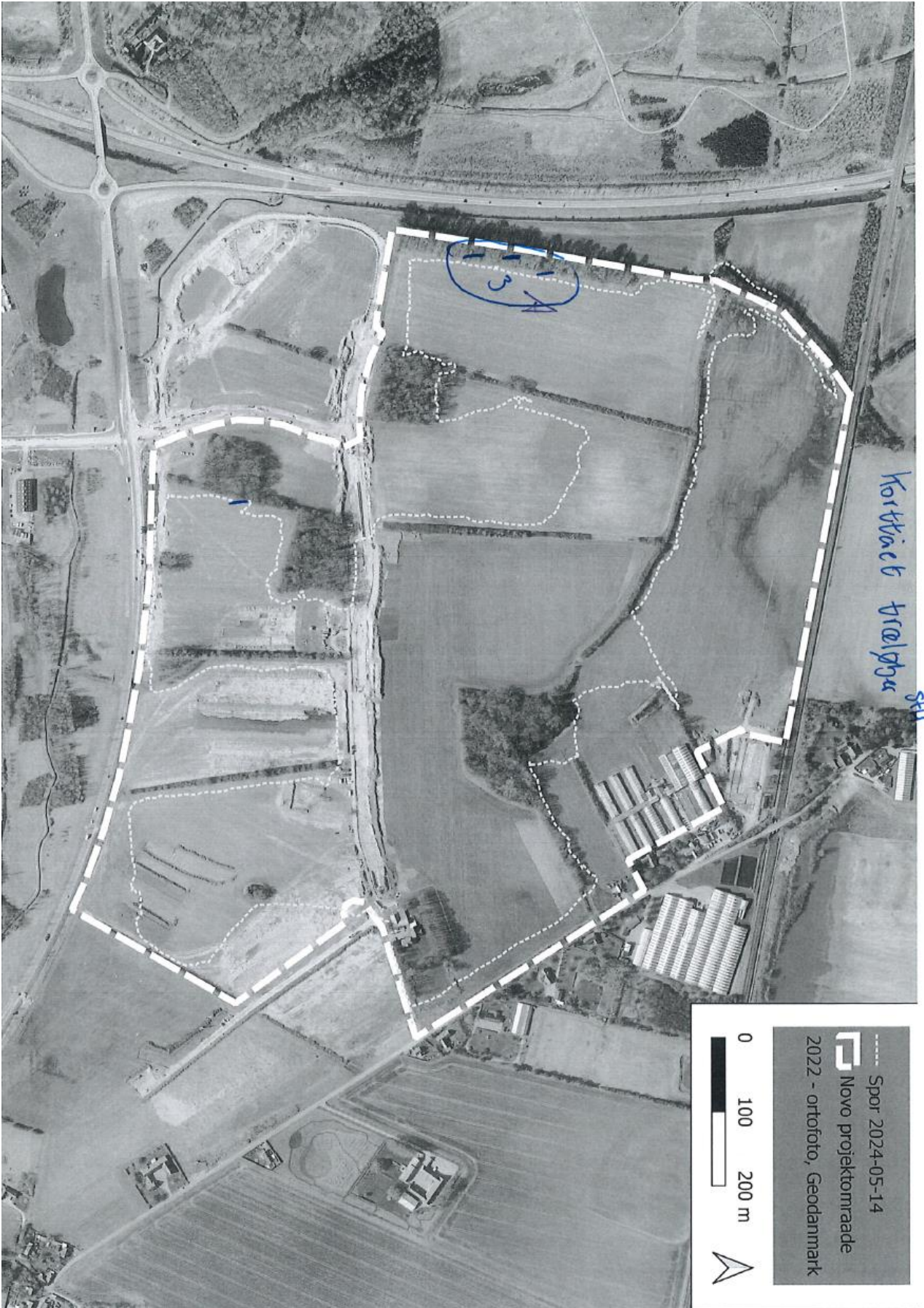


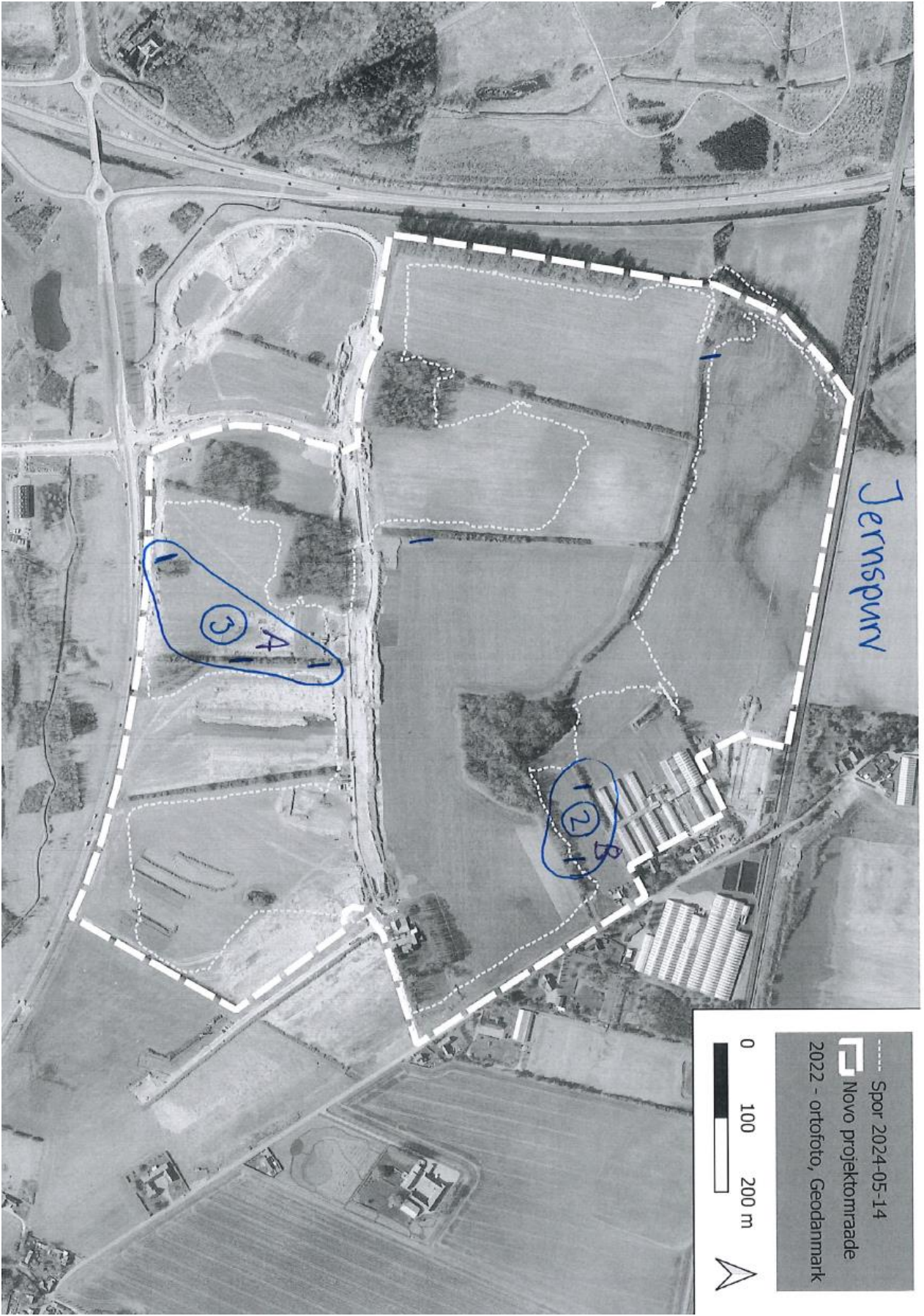


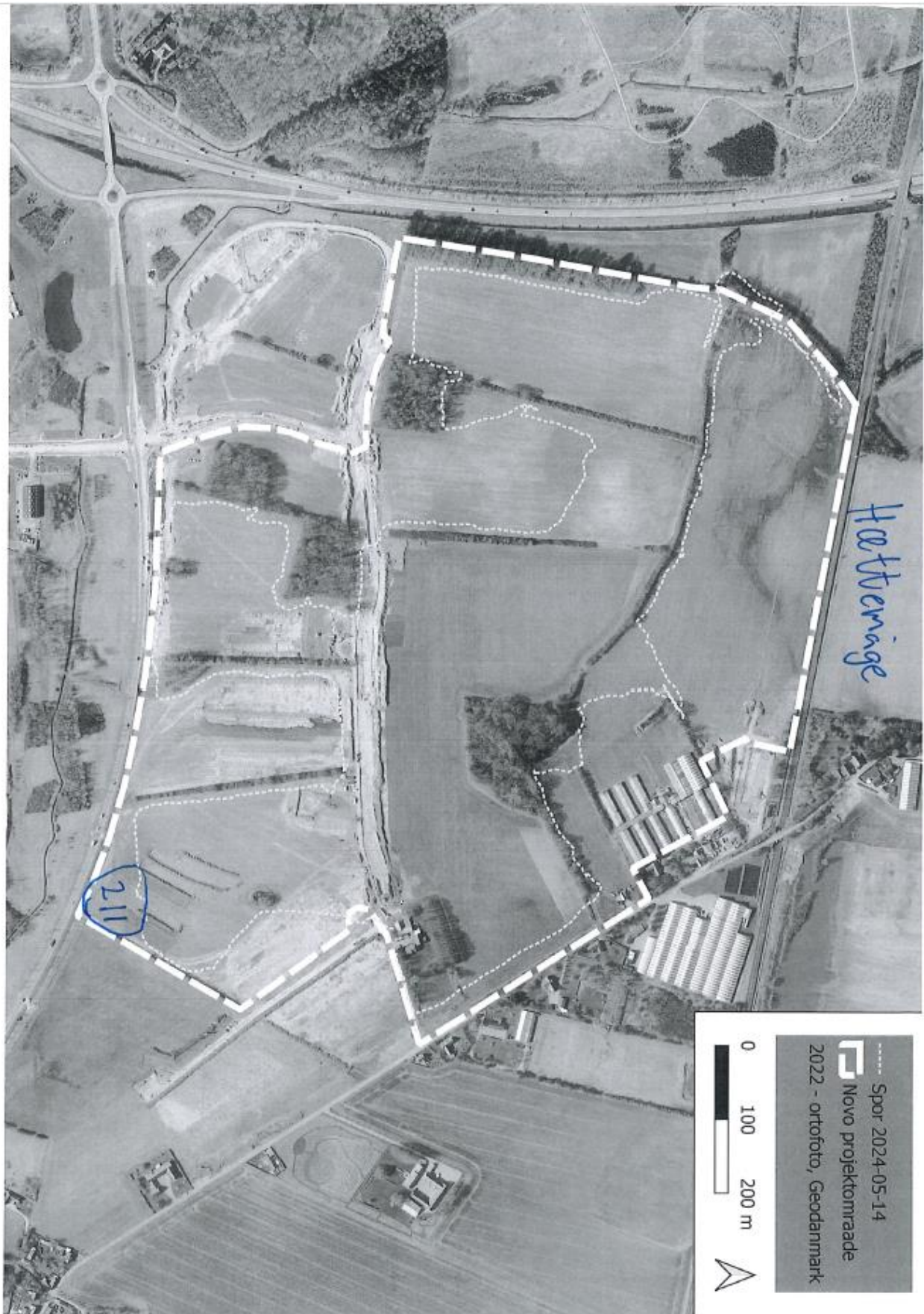
----- Spor 2024-05-14
Novo projektområde
2022 - ortofoto, Geodanmark

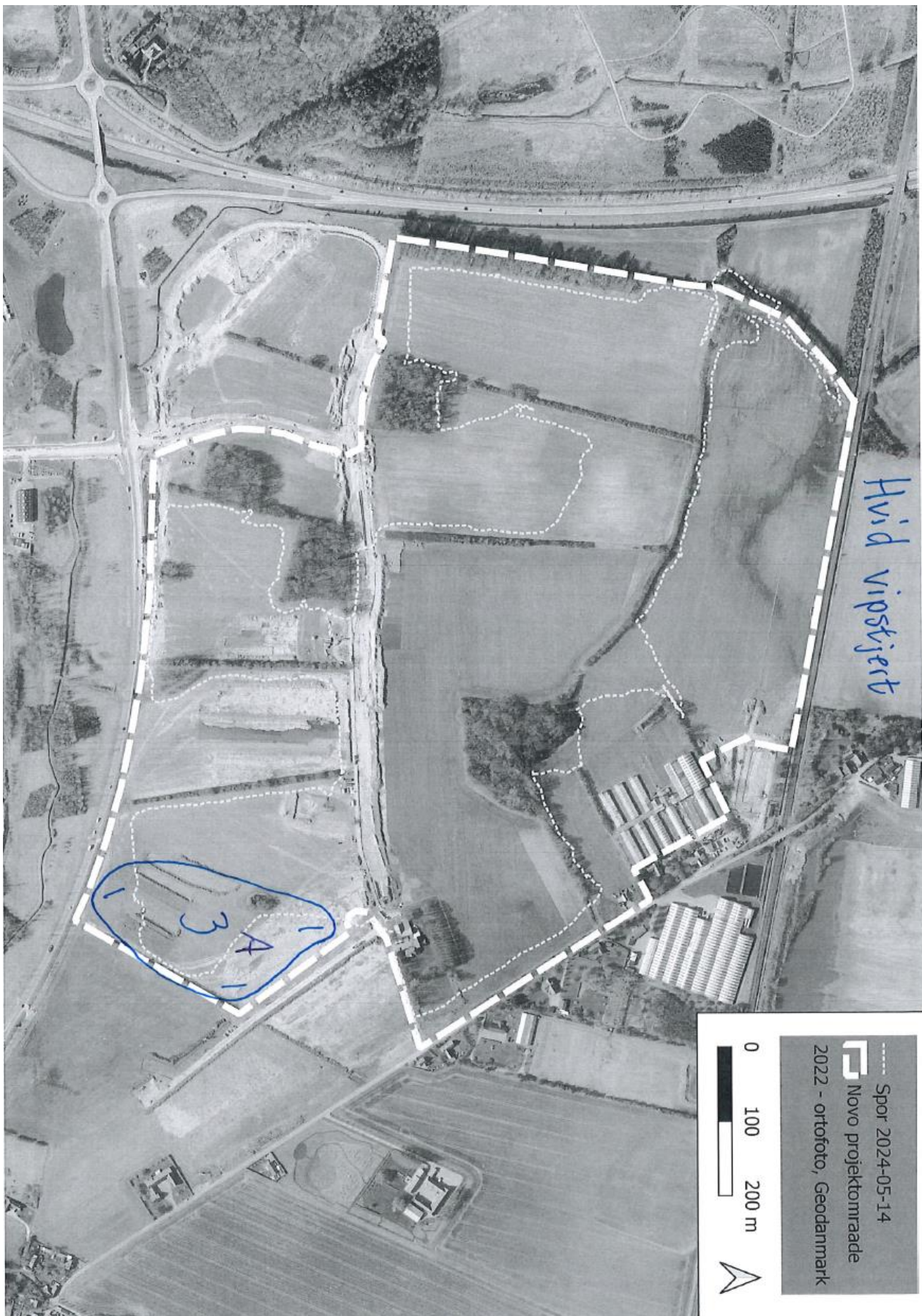


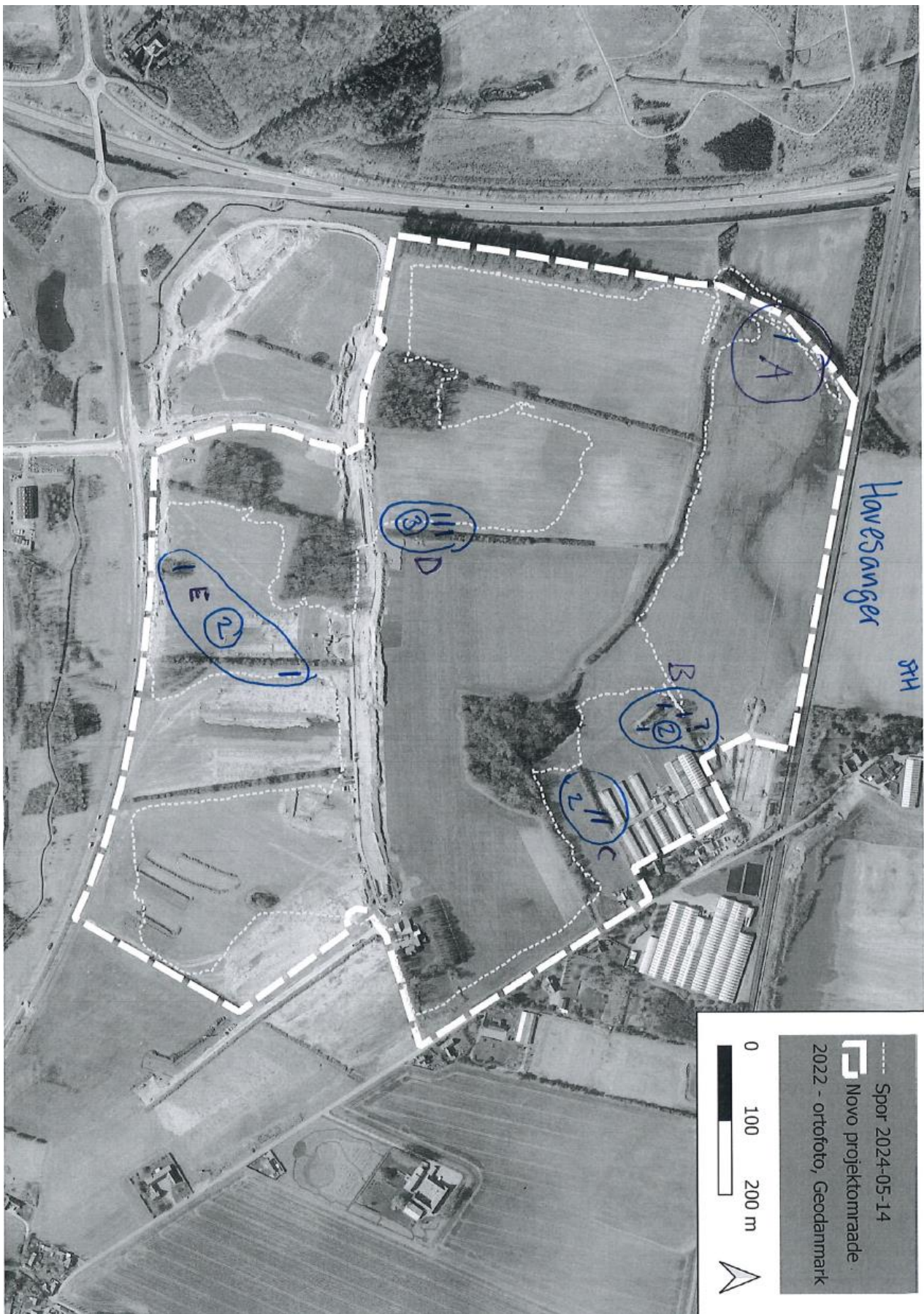


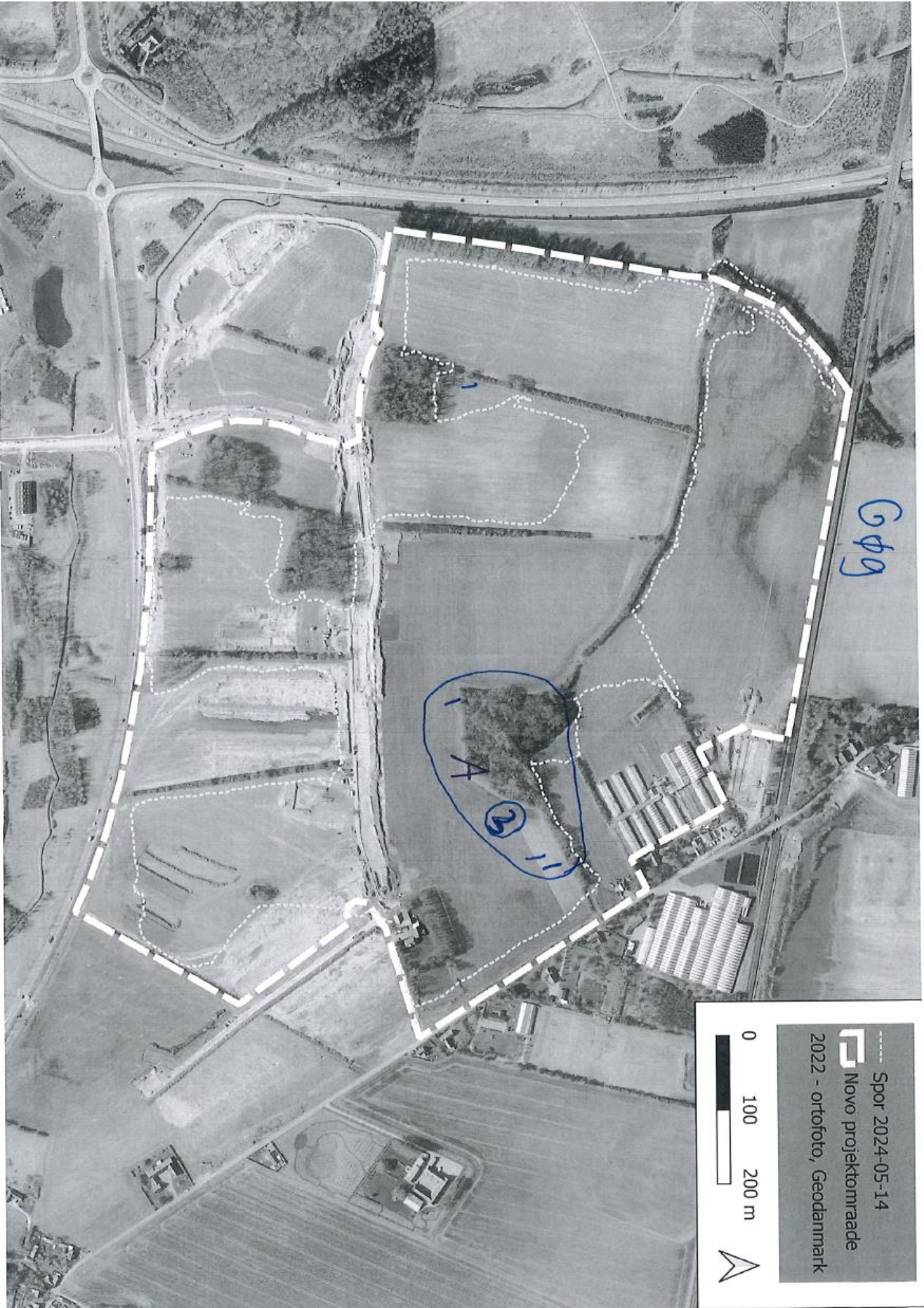


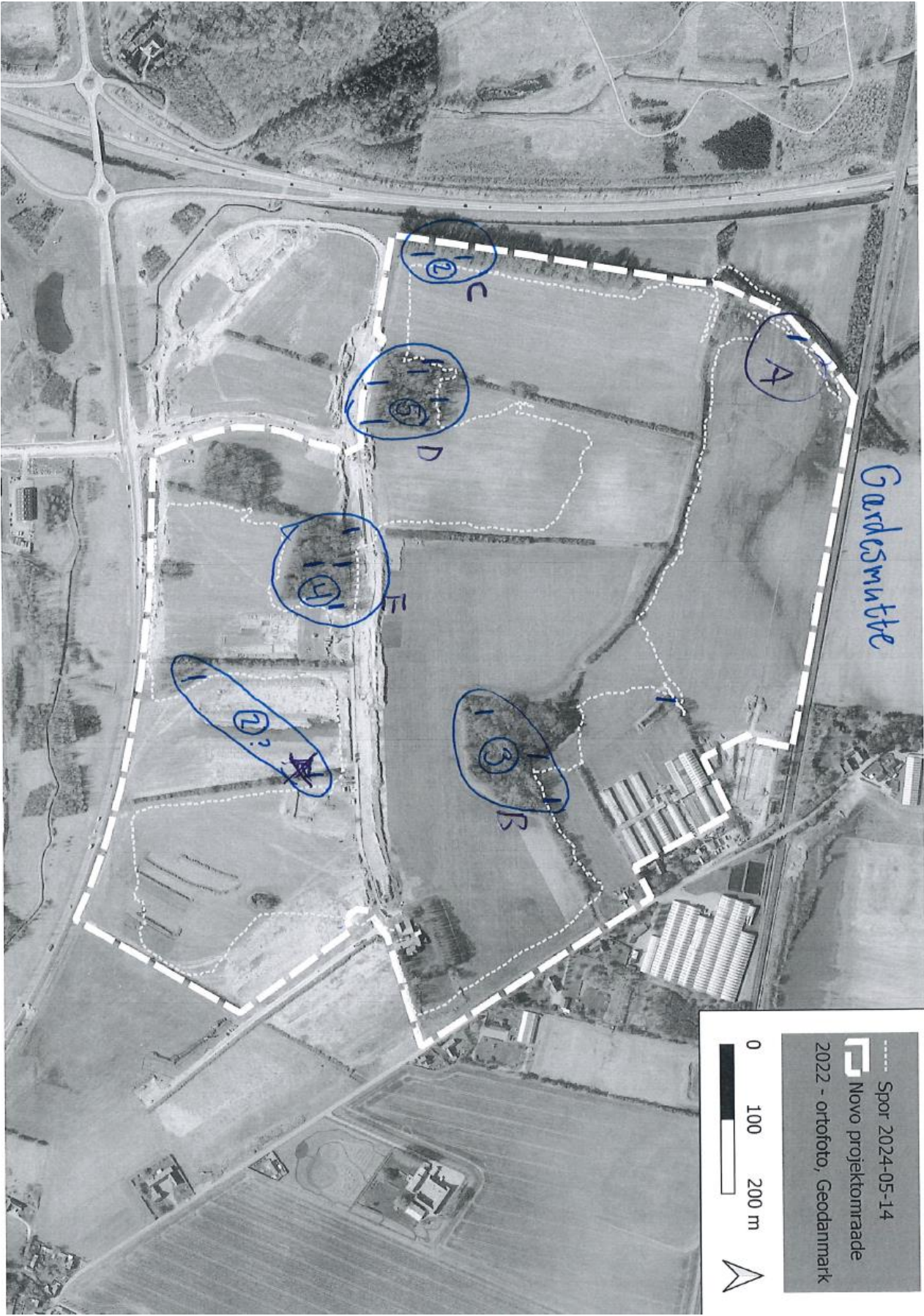




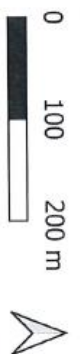


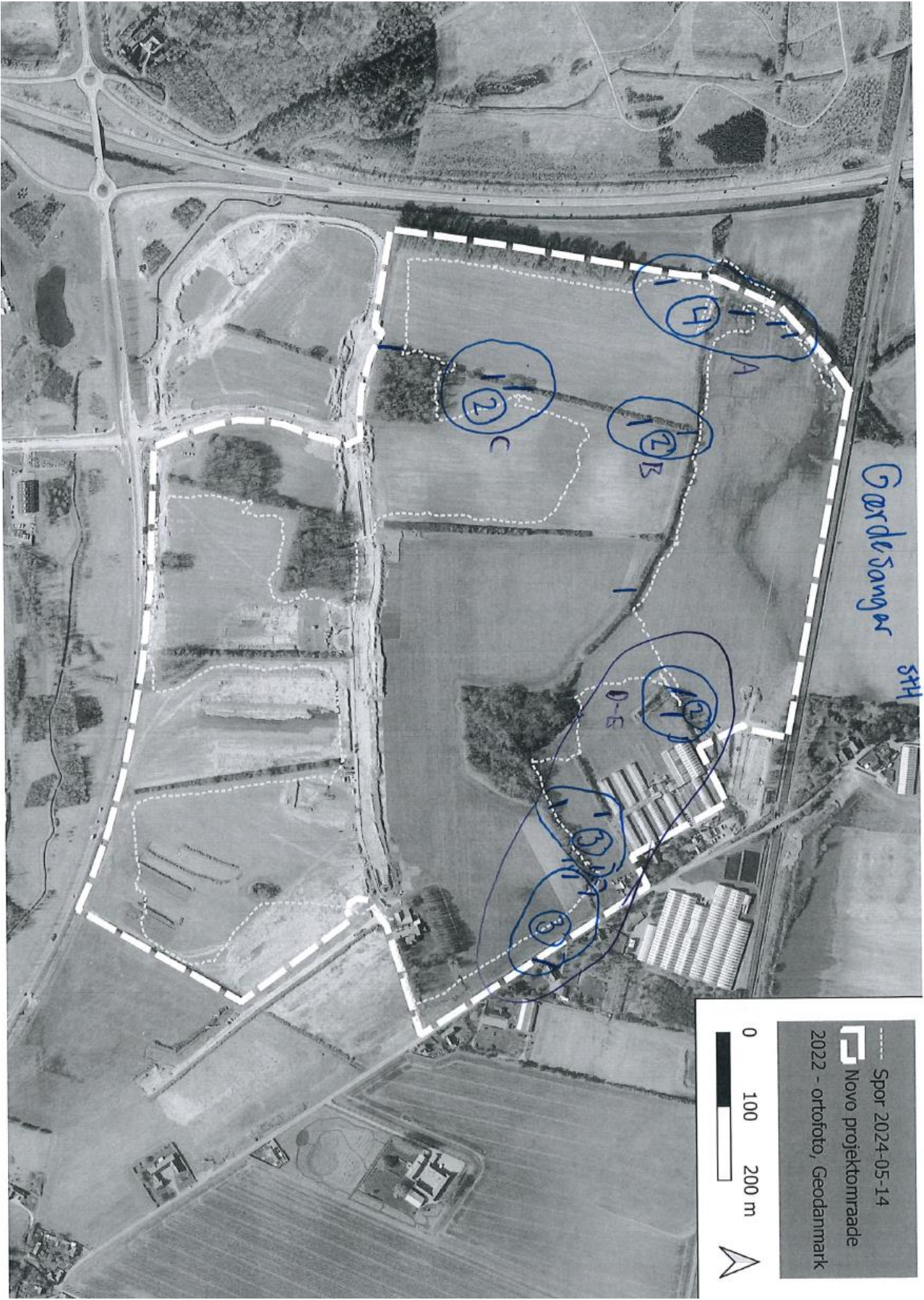


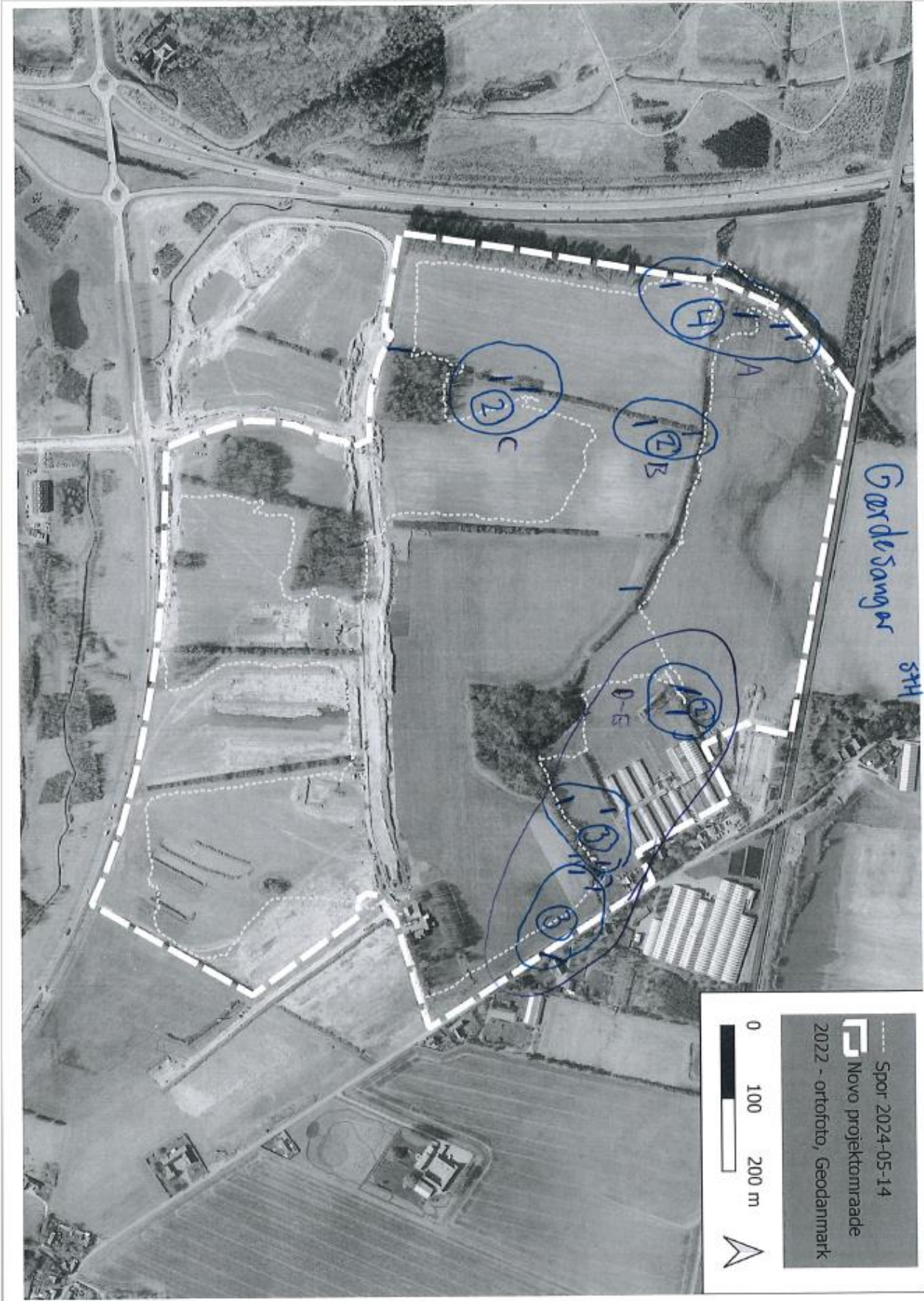




---- Spor 2024-05-14
 Novo projektomraade
 2022 - ortofoto, Geodanmark





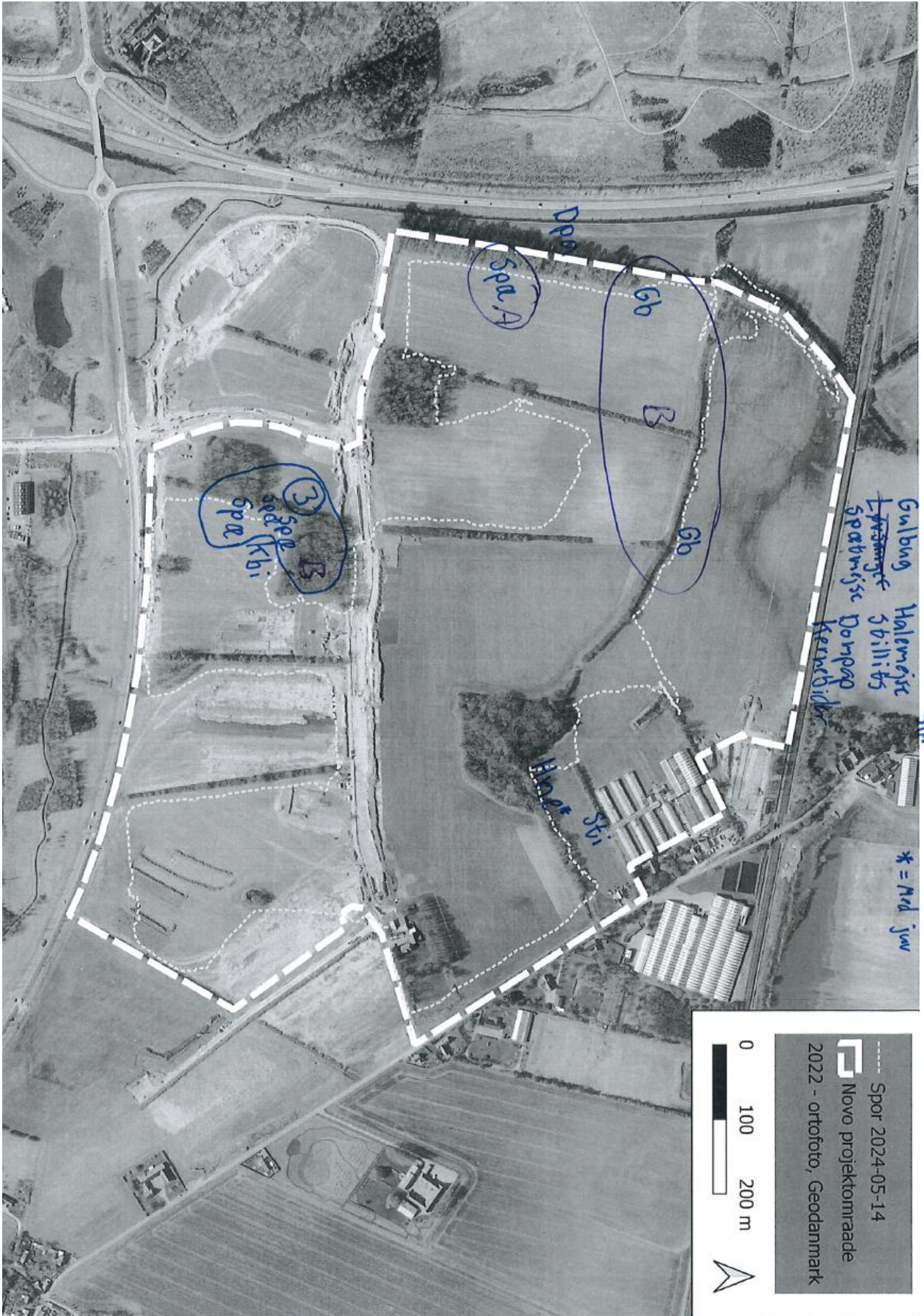




----- Spor 2024-05-14
Novo projektomraade
2022 - ortofoto, Geodanmark

0 100 200 m





Spor 2024-05-14
 Novo projektonråde
 2022 - ortofoto, Geodanmark

0 100 200 m

North arrow symbol

