

Hjejlen (*Pluvialis apricaria*) som ynglefugl i Danmark 1963-1966, med bemærkninger om artens raceforhold, udbredelse og antal

Af

O. FABRICIUS og POUL HALD-MORTENSEN

(With a Summary in English: *The Golden Plover (Pluvialis apricaria) as a Breeding Bird in Denmark 1963-66, with some Notes on the Races, Distribution and Number.*)

Meddelelse fra Naturfredningsrådets Reservatudvalg nr. 81.

INDHOLD

	side		side
Indledning	137	Ynglestedet	150
Raceforhold	138	Terræn og vegetation	150
Beskrivelse af racerne	138	Hedernes forsvinden	153
De danske Hjejlers raceforhold	139	Hedens ustabile miljø	153
Udbredelse i Europa	141	Klima	156
Hjejlen som ynglefugl i Danmark	143	Hjej lens fremtid i Danmark	157
Forekomst i amterne	144	Summary in English	158
Efterårstrækket	150	Litteratur	159

INDLEDNING

Den almindelige forekomst af Hjejlen i »gamle dage« som ynglefugl i Jylland og pletvis på Øerne er velkendt og ligeså fuglens voldsomme tilbagegang her i landet og i flere andre lande. I vore dage er dens udseende og fløjt, der tidligere var så velkendt for hedeegnenes befolkning, således blevet ukendt for de allerfleste.

Kun på trækket, forår, sensommer og efterår, ses »Brokfuglen« endnu jævnlgt (og især i Jylland); men det er næsten udelukkende den nordlige form (*P. a. alti-*

frons) og langt fra i samme mængder som tidligere, hvad enten dette kan skyldes afdagen i antal eller forlægning af trækruter og rastpladser – eller måske begge dele.

Nærværende undersøgelse vedrører især ynglefugle her i landet og bygger foruden på litteraturgennemgang dels på næsten fuldtallige besvarelser af et stort antal forespørgsler til »skovens folk« i statskovbrugets, hedeselskabets, klitvæsenets og privatskovbrugets tjeneste, dels på værdifulde oplysninger fra enkelte ornitholo-

ger, særlig overbibliotekar, mag. scient BERNT LØPPENTHIN, dels på vore lokale forhandlinger med medarbejdere, hvorfor vi takker alle hjerteligt, og endelig på direkte af os, særlig POUL HALD-MORTENSEN, foretagne undersøgelser i terrænet.

Af væsentlig betydning har været vore forhandlinger og kontakter med skovfoged

N. H. JENSEN, hvis tjeneste desværre har begrænset direkte terræneftersyn stærkt; men nu som før har han fremskaffet værdifuldt materiale.

For Naturfredningsrådets bevilling til dækning af udgifter fremfører vi vor bedste tak.

RACEFORHOLD

Den europæiske Hjejle findes i nutiden udbredt fra Island og til floden Jenisej; mod syd strækker dens udbredelsesområde sig til Sydengland, og herfra forløber sydgrænsen videre over Nordvesttyskland og medtager mod øst de Baltiske Stater med Rusland og den vestligste del af Sibirien.

Arten har været delt i to underarter, siden A. C. MEINERTZHAGEN (1921) opstillede de i England ynglende Hjejler som tilhørende en sydlig underart (*Pluvialis apricarius oreophilus* MEINERTZHAGEN), der adskilte sig fra den nordlige ved at have en svagere og mere diffust tegnet yngledragt. I 1922 fandt E. LEHN SCHIØLER, at også de danske ynglefugle tilhørte denne underart, og SCHIØLER gjorde samtidig opmærksom på, at allerede F. BOIE i 1822 havde påpeget: »at de i Jylland rugende Hjejler stå tilbage for de nordiske i Skønhed«. Herefter påviste EINAR LØNNBERG (1923) også den sydlige underart i Sydsverige og Sydnorge; han mente desuden, at den sidste istid havde delt arten i den sydvestlige og nordlige population, som så under adskillelsen havde udviklet forskellige dragt-typer.

I 1933 blev den sydlige underart benævnt *Pluvialis apricaria apricaria* (LINNAEUS) og den nordlige *P. a. altifrons* (BREHM) (Ninth Report of the Committee on the Nomenclature and Records of the Occurrences of Rare Birds, 1933).

Beskrivelse af racerne

Feltbestemmelse af underarten vil i mange tilfælde være vanskelig eller direkte

umulig på grund af den store individuelle variation; og det er nok kun forsvarligt at betragte de ynglende hanner, der som de kraftigst farvede fugle viser de mest udprægede underartskarakterer. (Se iøvrigt WITHERBY et al., 1943).

Såvel i Hjejleens nordlige som sydlige bestande er oversiden stort set ens; og det er da alene hovedets og undersidens tegning, som inden for arten viser variation. På grundlag af undersidens tegning kan der således opstilles to ydertyper: den kontrastrige, sort- og hvidfarvede nordlige dragttype, som er karakteristisk for underarten *altifrons*; og den diffust, især gråligt og brunligt tegnede sydlige dragttype, som dannede grundlag for beskrivelsen af underarten *apricaria*. Mellem disse ekstreme yderpunkter findes tilsyneladende en jævn overgang, der ikke alene træder frem ved gennemgang af udbredelsesområdet fra sydlig eller nordlig retning, men som også er evident i meget begrænsede lokale områder. I denne forbindelse er det væsentligt at understrege, at denne dragtvariation må studeres på de kønsmodne fugle. Således har afdelingsleder, dr. FINN SALOMONSEN venligst overfor os påpeget, at mange svagere tegnede museumsskind hidrørende fra yngletiden meget vel kan være yngre, ikke kønsmodne fugle, som kommer til ynglepladserne, inden de endnu er yngledygtige – et forhold som vi i øvrigt også ved selvsyn har iagttaget ved Hanstedreservatet.

Altifrons-typens han har over næbbet et ret bredt, renhvidt bånd, som smalner

ind under fortsættelsen over øjet, er tydeligt ned ad halsens sider for så at træde frem som et markant hvidt felt på siden af brystet; langs bugens sider smalner det atter ind, men forbliver næsten renhvidt. Indenfor denne hvide ring, som dannes på fuglen af ovennævnte stribe, findes hos den karakteristiske *altifrons*-type kun sorte eller helt mørkebrune fjer. Øverst findes et tydeligt mørkt bånd umiddelbart over næbbet; kinderne er mørkebrune eller sortbrune, og den mørke ansigtstegning går herefter på forhalsen og bugskjoldet over i helt sorte flader uden iblandede lyse fjer.

Apricaria-typens han har i den karakteristiske dragt det foran beskrevne hvide bånd mellem over- og underside ret svagt udviklet. Over næbbet findes det som en smallere, grållighvid stribe. Over øjet og langs halsens sider mangler det oftest for så dog atter at fremtræde ved siderne af bugskjoldet, men da altid grumsethvid på grund af iblandede gule og brune fjer. Det mørke, såkaldte *altifrons*-bånd over næbbet mangler, og kinderne samt den øverste del af forhalsen er som regel lyst brunlige. Først på bugskjoldet findes der helt sorte flader, men da altid iblandet gullige og hvide fjer i varierende antal.

De danske Hjejlers raceforhold

I følge VAURIE (1965) er den europæiske Hjejles sydlige underart udbredt fra de Britiske Øer (til Nord-Wales sparsomt syd herfor) over Danmark, Vesttyskland, Sydnorge og Sydsverige (incl. Öland og Gotland), sidstnævnte sted mod nord til ca. 59° eller 60° n. br. VAURIE gør også opmærksom på de store individuelle dragtforskelle i bestandene og anfører om den nordlige underarts dragtforhold (oversat fra pp. 384-385): »Denne kontrastrige yngledragt anlægges ikke altid, og som følge heraf mener KOZLOVA (1961, p. 101), at det er forkert at skelne mellem underarter. Hos de ynglefugle, som jeg har undersøgt, var den (med hensyntagen til kønsdimorfi) ikke anlagt hos ca. 10 af 70 individer fra Island, 5

af 23 fra Færøerne, 7 af 35 fra Lapland og omkring 12 af 61 fra Nordrusland og Sibirien«.

I Zoologisk Museums skindsamling, velvilligst stillet til rådighed af dr. FINN SALOMONSEN, findes 4 danske, adulte Hjejlehanner: 1. Hjaremål Klit 27.5.1898, 2. Lodbjerg Fyr 2.4.1899, 3. Hjaremål Klit 7.5.1905 og 4. Ræhr ved Thisted 8.5.1910.

Det lyse pandebånd var hos disse hanner gråligthvidt og ret smalt (manglede helt hos nr. 3). Der fandtes intet mørkt bånd over næbbet på nogle af dem, og kindernes farve varierede mellem lysebrunt og brunt, men med iblandede gullige fjer. Forhalsen var hos dem alle plettet af lyse og gullige fjer, og det samme gjaldt det sorte bugskjold, omend i mindre omfang. Det hvide bånd langs skjoldets sider manglede næsten hos fugl nr. 3 og var hos de øvrige blandet med mørke og brune fjer. Alle fuglene havde lys hageplet.

Disse hanner skudt på ynglepladser i Jylland for et halvt århundrede siden må trods en del individuel variation alle henregnes til *apricaria*-typen.

De i Danmark ynglende Hjejler har siden SCHØLERS bestemmelse af underarten været betragtet som tilhørende *apricaria*-dragttypen. Da man imidlertid især i nyere tid fra udlandet kender til forekomster af ynglefugle med *altifrons*-dragt, i det yngleområde, man normalt har betragtet som den sydlige underarts (bl. a. Wales, Irland, Skotland og Öland), blev hele problemet nærmere undersøgt herhjemme ved foreliggende optælling.

I 1964 iagttoges fire hanner i Hansted-reservatet under så gode betingelser, at en dragtbeskrivelse var mulig. To af fuglene var mørkt tegnede *apricaria*-typer, medens de to andre havde meget mørke kinder og helt sorte bugskjolde; især den ene af disse fugle havde kun ganske få gule fjer iblandet det hvide bånd omkring bryst og bugskjold. Sidstnævnte hanner blev alligevel forsigtigt betegnet som mellemtyper, omend den sidste utvivlsomt var vanskelig at

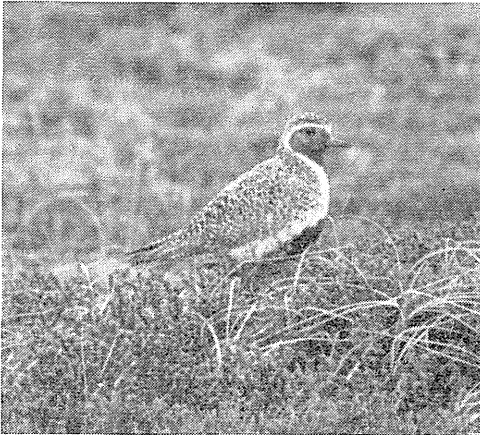


Fig. 1 og 2. Hjejle-han af nordlig dragttype (*P. a. altifrons*) på yngleplads i Hansted-Reservatet (P. H.-M. fot. 26.5.1966).

Fig. 1 and 2. Male of the northern form (*P. a. altifrons*) on breeding-place in the Hansted Game-reserve, Thisted amt.

adskille fra den karakteristiske *altifrons*-type. – Det var sandsynligvis denne fugl, som mellem 18. og 20. maj blev iagttaget af BROCH-CHRISTENSEN, TH. KJÆR og WITTRUP-JENSEN. Sidstnævnte anfører (i brev af 24.2.1965): »TH. KJÆR gjorde opmærksom på fuglens lighed med Nordlig Hjejle, hvilket animerede til nærmere beskuelse. Det skinnende sorte bryst og bug var indrammet af en markant renhvid rand, ligesom det sorte på hals og kinder var stærkt fremhævet af den renhvide indramning. Desværre lod fuglen sig ikke iagttage under forhold, så de underste halefjer var synlige. Vi blev enige om, at fuglen måtte være Nordlig Hjejle og diskuterede det mærkelige ved at træffe den her i reservatet i yngletiden«. – På en af de øvrige ynglelokaliteter i Thy blev der dette år set endnu en kontrastrigt farvet han, men den mørke stribe over næbbet blev ikke iagttaget med sikkerhed. – Den 4. juli så vi begge et ynglepar i Lille Vildmose, hvoraf hannen var betydeligt mørkere end normalt hos *apricaria*-typen.

I 1965 blev der på ynglepladserne i Thy beskrevet dragttyper hos tre hanner, og af disse måtte den ene helt sikkert henføres

til *altifrons*-typen. P. H.-M. har i beskrivelsen (2.6.1965) anført: »Den hvide pandestribe smalner ind under fortsættelse ned bag kinderne, men udvider sig atter til et distinkt hvidt bælte (uden gule fjer), som indrammer det sorte bryst og bugskjold (uden iblandede lyse fjer). Kinderne er sortbrune og er over næbbet forbundet med en sort stribe af bredde som næbbets tykkelse ved basis. Den sortebrune farve på kinderne går på brystet over i en ren sort og i bugskjoldet over i en kul-sort nuance«. En anden han, som kort efter blev set på samme lokalitet, og som også viste uro for yngel, var lidt lysere brun på kinden, men havde også den mørke stribe over næbbet. Den tredje han var i et andet yngleområde, og om den er noteret: »meget mørk bug, lysere mørkebrun kind – ikke ren hvid stribe omkring skjoldet. Denne kan vist bedst betegnes som en kraftig farvet Sydlig Hjejle«.

I 1966 iagttoges atter to hanner af *altifrons*-type på ynglepladserne i Thy – denne gang ud af fem, som var blevet observeret på tilstrækkelig nært hold. Den ene af disse fugle yngede i Hanstedreservatet og blev fotograferet den 26. maj (fig. 1 og 2).

På Kallesmærsk Hede i Sydvestjylland iagttoges en enkelt han under gode betingelser den 30. juni, og om den er anført i dagbogen: »brune kinder og sort bugskjold (med 3-4 lyse partier), den hvide bræmme omkring bug og bryst er isprængt mørke fjer. Bryst og halsens forside mørk som bugen, men kinderne klart lyngbrune. Sort stribe over næbbet mangler«. Denne han, som er den eneste beskrevne fra Kallesmærsk-området, må utvivlsomt karakteriseres som en ret mørk type af *apricaria*.

I løbet af 1963-66 har det således vist sig, at der også her i landet findes en stor individuel variation blandt ynglehjellerne, men også at der virkelig forekommer ynglefugle af nordlig dragttype. I mindre udprægede tilfælde kan dette muligvis skyl-

des variation i lokalbestanden, men ofte er det nok mere sandsynligt, at enkelte nordlige fugle under gennemtrækket om foråret har slået sig ned her i landet for at yngle. Som venligst påpeget af mag. scient. B. LØPPENTHIN (brev af 14.12.1965) findes der analoge eksempler på dette hos andre fuglearter; og som det mest nærliggende eksempel nævnes Pomeransfuglens (*Charadrius morinellus* L.) nylige forekomst som ynglefugl i Holland (LØPPENTHIN 1967).

Det er muligt, at ynglefugle af *altifrons*-dragttypen tidligere har været overset her i landet. På den anden side kan det ikke udelukkes, at deres forekomst kan være af nyere dato og da sættes i forbindelse med klimaændringen (maritimiseringen).

UDBREDELSE I EUROPA

I forbindelse med den detaljerede optælling af de sidste Hjejler i Danmark har vi fundet det relevant at indsamle oplysninger til belysning af artens status i hele udbredelsesområdet, men især i Nordeuropa. For flere landes vedkommende foreligger der i øjeblikket udførlige oplysninger i publiceret form; men i andre tilfælde har det kun været muligt at få indsamlet tilstrækkelige oplysninger ved direkte henvendelser til kompetente ornithologer i de pågældende lande. For de ofte udførlige besvarelser er vi disse ornithologer meget tak skyldig.

Vesttyskland

Prof., dr. F. STEINIGER, Hannover, meddeler 14.4.1964, at der i Bourtanger Moor for 30 år siden var 86-101 par Hjejler, medens der nu kun er 16-23 par og på andre lokaliteter 10-21 par. Tidligere har der været endnu flere ynglende Hjejler; årsagen til deres aftagen er tilplantning eller opdyrkning af heder og moser samt ophør med afbrænding og fåreafbidning af lyng. Den 11.6.1965 meddeler STEINIGER, at Hjejlerne slet ikke synes at være kommet til ynglepladserne i Vesttyskland i 1965, hvad enten så årsagen er koldt og regnfuldt vejr med høj vandstand eller kultiveringsforanstaltninger (senere forespørgsler

er ikke besvarede). - KOBUS (1967) har for nylig redegjort for, hvordan kultivering af højmoserne i Emsland efterhånden har ødelagt næsten alle ynglemuligheder for de sidste tyske Hjejler, og han nævner et enkelt redefund fra en truet mose i Osnabrücker Emsland i 1966.

Holland

Ifølge A. L. J. VAN IJSENDOORN (1950) ynglede der endnu i 1924 en del par i landet. De sidste iagttoges i 1932 (dog blev en rede med 2 æg fundet i 1937). En omfattende netfangst beskattede tidligere de rastende Hjejler hårdt, idet et uhyre antal blev indfanget og dræbt. (M. F. HAVERSCHMIDT (1943) angiver for årene 1938-39 42-50.000 stk., for årene 1942-43 67-81.000 stk.) - Nu er der dog en stærk bevægelse mod dette myrderi, og man har dels gennemført en begrænsning af jagttiden (nu kun november og december), og dels har man indskrænket udøvelsen til de fangstmænd, som virkede i 1946-51 og derefter fortsatte (meddelt 24.12.1965 af G. A. BROUWER, Amsterdam).

Irland

Den sydlige underart forekommer på Irland, og kun enkelte gange er der i Connemara, West-Galway fundet ynglefugle, der i udseende har været næsten lig *altifrons*-typen. Hjejlen har været i ubetinget tilbagegang siden 1900, da den ynglede i 17 amter, og til 1950, da den kun fandtes i 6-7 amter. I disse har den tilsyneladende ikke været udsat for yderligere tilbage-

gang (meddelt af major F. F. RUTLEDGE 15.5.1965).

Storbritannien

BANNERMAN (1961) benævner hele den engelske population *Pluvialis apricaria*, idet han personligt erkender, at det er umuligt at adskille bl.a. mange af de skotske Hjejler fra *altifrons*-typen på kontinentet. Lignende opfattelser kommer til udtryk hos SMITH (1957) og WYNNE-EDWARDS (1957); sidstnævnte går endog så vidt som til at betvivle berettigelsen af underarten *altifrons*. VAURIE (1964) og RATCLIFFE (breve af 18.1. og 24.6.1965) hælder imidlertid til den anskuelse, at den nordligste del af de Britiske Øer må betragtes som et blandingsområde for de to underarter.

Fra Wales meddeler colonel H. MORREY SALMON (brev af 26.5.1965), at den sydlige underarts typiske dragttype så afgjort er fremherskende i den lokale ynglebestand; men sjældne gange er der set mellemformer og i maj 1937 (TUCKER, 1949) en fugl, der var lig mange *altifrons*-hanner. TUCKER søger at forklare denne forekomst af en Nordlig Hjejle allersydligst (52° n. br., d.v.s. sydligere end Hamborg) i den sydlige underarts udbredelsesområde ved, at en variant af den sydlige i udscende er blevet lig den nordlige underart.

I 1948 blev et par af den nordlige underart fundet på St. Kilda af FISHER m.fl. (1949).

D. A. RATCLIFFE meddeler desuden, at i England og Skotland er antallet af ynglepar især aftaget i Vestskotland, hvilket navnlig skyldes en ændret udnyttelse af landområderne; endvidere har der været noteret en del tilbagegang mod syd og på Orkney-øerne. Ifølge ovennævnte meddelelse fra H. MORREY SALMON er der i Wales en lille og spredt population (dog flere end i Danmark), som ikke har ændret sig væsentlig i antal gennem de sidste 40-45 år.

PARSLOW (1967) har givet den sidste oversigt over Hjejlels status på de Britiske Øer. Han mener, at antallet endnu er svagt nedadgående, og desuden hælder han til den anskuelse, at det ikke alene er biotopernes forsvinden, som er skyld i stagnationen.

For Englands vedkommende må vi iøvrigt med interesse afvente resultatet af D. A. RATCLIFFE's igangværende undersøgelser over arten.

Færøerne

Her er Hjejlen en almindelig yngletrækfugl, der dog kan overvintre i milde vintre (SALOMONSEN 1963). WILLIAMSON (1948) anfører, at flere af disse fugle, som skulle tilhøre den nordlige underart, aldrig synes at opnå den typiske sorte underside m.v.; og de kan således ikke skelnes

fra Hjejler af sydlig underart. I lighed med SALOMONSEN (1935) angiver HOLM JOENSEN (1966) kun racen *P. a. altifrons* som ynglefugl på øerne, idet han med sikkerhed kun har iagttaget den nordlige dragttype (bekræftet i brev 2.1.1967), og han anfører tillige, at Hjejlen er den almindeligste vadefugl i de højere dele af udmarken.

Island

Her findes alene den nordlige underart, omend der også dette sted kan forekomme mindre veldefinerede dragttyper. I 1956 blev Hjejlen iagttaget som en særdeles almindelig ynglefugl overalt på Island (medd. 14.12.1965 af B. STEENSTRUP). SALOMONSEN (1963) anfører den som almindelig, og BANNERMAN (1961) som overordentlig talrig (på grundlag af meddelelse fra F. GUDMUNDSON).

Grønland

FABRICIUS (1780) nævner som den første Hjejlen på Grønland. Ifølge SALOMONSEN & GITZ-JOHANSEN (1950) træffes Hjejlen stadigt hyppigere i Sydgrønland, men endnu er der ikke registreret ynglen i Grønland (SALOMONSEN 1967), hvor forholdene dog formentlig bør undersøges nærmere.

Norge

Den nordlige underart er en almindelig ynglefugl, som har sin sydgrænse i Hardanger-vidda, Aust-Agder og Sogn. BANNERMAN (1961) omtaler Hjejlen som almindelig ynglefugl i alle de store indlandsområder med fjeldhede syd for polar-cirklen og angiver den som værende endnu talrigere nord for denne; han anfører tillige, at fuglen ikke mere forekommer på Jæren m.m.

Ifølge oplysninger fra HOLGER HOLGERSEN (brev af 23.9.1965) findes der dog endnu mindre *apricaria*-bestande i Sydvestnorge; men der foreligger fra de sidste årtier ikke noget direkte bevis i form af nedlagte fugle. - For nylig har vi desuden fået oplysninger fra den norske ornitholog INGVAR BYRKJEDAL, som har foretaget en del feltundersøgelser i området sydøst for Stavanger. BYRKJEDAL meddeler (dels mundtlig 12.8.1967, dels i brev af 17.10.1967), at Hjejlels sydlige race endnu findes på mindst fire forskellige lokaliteter i Høg-Jæren, og han håber iøvrigt at kunne gennemføre mere detaljerede undersøgelser i hele området.

Sverige

Her forekommer ret betydelige bestande af såvel den sydlige som den nordlige underart, idet sidstnævnte er langt den talrigste og udbredt over de største områder. Den sydlige underart forekommer udelukkende syd for de store midtsvenske søer samt på Öland og Gotland. Den er dog aftaget meget, især i de sydlige len (CURRY-

LINDAHL 1960). KARVIK (1964) angiver 27 ynglesteder i Dalsland, hvor han konstaterer såvel den nordlige som den sydlige race. BENGTSON & PERS-SON (1965) konstaterer i 1965 i alt 14-15 ynglepar i Göinge herred, nordøstlige Skåne, og antager, at hele bestanden dette sted (og dermed i hele Skåne) næppe overstiger 20 par, et antal der formodes at være stabilt efter at have været uforandret i de sidste 10-15 år. Ifølge brev af 24.11.1965 fra SVEN-AXEL BENGTSON tilhørte alle disse fugle *apricaria*-typen.

Nord for de store søer forekommer den nordlige underart som en ret talrig og udbredt ynglefugl.

Finland

Mod sydvest findes en mindre bestand, som synes at være en overgangsform mellem de to underarter (MERIKALLIO 1958). Nord for 67.-68. breddegrad er der derimod en stor bestand (ca. 12.000 par) af den nordlige underart.

Polen

I det tidligere Østpreussen ynglede Hjejlen sidst i 1800-tallet. I dette århundrede foreligger kun iagttagelser af gennemtrækkende fugle i paringsflugt, og alt tyder på, at arten er forsvundet fra området som ynglefugl (TISCHLER 1941).

Sovjetunionen

Fra *Estland* meddeler (8.4.1964) prof., dr. E. KUMARI, Tartu, at der er en bestand på 3-400 par Hjejler; og M. ZASTROW mener (brev 2.4.1964), at der mindst er 500 ynglepar. Antallet svinger ifølge KUMARI noget; men der er ingen grund til at frygte, at arten skulle være truet. Der er nok af højmoser, og fuglen er fredet. - I *Litauen* er der ifølge KUMARI en bestand på mindst 100 par og i *Letland* endnu flere. - TRANSEHE (1965) angiver 30-40 par som ynglende på 7 højmoser i *Letland*; i den vestlige

del af området yngler desuden den sydlige form, i dele mod øst fugle, som ligner den nordlige (LEPIKSAAR & ZASTROW, 1963).

Rusland-Sibirien

VAURIE (1965) angiver, at arten mod syd er udbredt til Molotowdistriktet. - JOHANSEN (1960) giver en udmærket skitse over den europæiske Hjejles udbredelse i Vestsibirien og viser, hvorledes den overlapper den Amerikanske Hjejle (*Pluvialis dominica fulva*). JOHANSEN angiver byen Chatanga som den Europæiske Hjejles østligste forpost, og han nævner, at øerne Kolgujev og Waigatsch ligger i yngleområderne, men ikke No- vaja Zemlja.

Sammenfattende kan det konkluderes, at Hjejlen udelukkende synes at være gået alvorligt tilbage i antal i de sydlige dele af udbredelsesområdet. Her er dens reliktagtige udbredelse i de temperede lavlandsområder betinget af tilstedeværelsen af mindst én af tre ikke alt for stabile terræntyper, nemlig: 1. hedemoser med lav vegetation, 2. humusholdige alheder, forudsat at også de har en passende lav vegetation - ofte som følge af en ekstensiv landbrugsudnyttelse - samt endelig, 3. klitheder, som vi kender dem fra de Nordfrisiske Øer og Vestjylland.

Hjejlen tilbagegang og pletvise forsvinden i Nordvesteuropa er sket i de tættest beboede lavlandsområder, og som regel er det ganske evident, at den alene skyldes de menneskelige indgreb, der har medført direkte ødelæggelse eller afgørende ændringer af de tidligere biotoper.

HJEJLEN SOM YNGLEFUGL I DANMARK

Af den ældre litteratur skal her kun anføres enkelte hovedpunkter fra tiden før THAMDRUPS publikation (1939), hvorimod vi for tiden derefter har medtaget den væsentligste litteratur.

KJÆRBØLLING (1852) skriver, at Hjejlen bebor de store hedestrækninger og moser i Jylland og hertugdømmerne foruden en stor del af øerne i Vesterhavet, samt Læsø og Bornholm. - ANDRESEN (1861) anfører,

at den opholder sig i mængde i klitterne, hvor den også bygger i tørre klitdale med hedevegetation.

HERLUF WINGE (1907) anfører: »*Charadrius pluvialis*, Hjejle. Ikke sjelden som ynglende. Trækfugl. Talrig paa Gjennemrejse«.

HØRRING (1926) skriver: »I Danmark var den tidligere en almindelig Ynglefugl overalt i Vest- og Midtjyllands Heder,

yderst almindelig f. Eks. i Thylands Lyngsletter mellem Klitterne; ogsaa paa Øerne i Kattegat, f. Eks. Læsø, og paa Sjælland, f. Eks. i Odsherred, skal den have ynglet. Her som andre Steder er den aftaget meget stærkt i Antal, hvilket næppe alene skyldes Hedernes Beplantning og den fremtrængende Opdyrkning, og i Nutiden yngler den kun ret faatalligt i en del mere afsides Hedeegne i Vestjylland, mulig endnu paa Læsø, men aldrig paa Fyn eller Sjælland. Paa Bornholm har den i alt Fald tidligere ruget«.

THAMDRUP (1939) angiver, at der 1937-39 fandtes 45-78 ynglepar her i landet, nemlig: Hjørring amt 5-14, Ålborg amt 4-15, Thisted amt 19-30, Ringkøbing amt 13-15 og Ribe amt 4 par.

SALOMONSEN (1963) anfører skønsvis, at der i 1961 højst var 10 par tilbage (alle i Thy og alle af den sydlige form), samt at sydformen overalt i sit udbredelsesområde (Britiske Øer, Holland, Nordtyskland, Sydsandinavien og Østersølandene) er gået meget stærkt tilbage siden omkring 1900.

Ved nærværende undersøgelser i 1963-66 besøgte alle de områder, hvor der skønnedes at være den svageste mulighed for at finde ynglende Hjejler, eller melding herom var indløbet; navnlig blev alle de af THAMDRUP (1939) omtalte ynglepladser undersøgt. Kun undtagelsesvis tillod tiden at finde frem til rederne; men det blev af fuglenes adfærd klarlagt, om det var ynglepar eller étårige fugle, som normalt ikke yngler før det følgende år (BANNERMAN 1961).

For disse undersøgelser skal gøres nærmere rede i det følgende og i forbindelse hermed omtales enkelte tidligere meddelelser i litteraturen.

Forekomst i amterne

Hjørring amt

På Færøen, Kringelrøn og Langerøn syd for Læsø fandt O. F. (O. FABRICIUS) i

1938 henholdsvis 4-5, 6 og 1 ynglepar, og skovfoged N. H. JENSEN iagttog i 1939 på de tre steder tilsammen 14 par (gengivet af THAMDRUP 1939); ellers fandtes der ingen ynglende Hjejler på eller ved Læsø. De i 1938 på Færøen rugende 4-5 par fandtes på to områder med lyng blandet med lav og mos, men uden trævækst, og omgivet af et græsbælte og en strandbred med frit udsyn. Der rugede her 2 par på ca. 7,3 ha og 2-3 par på ca. 4,4 ha; gennemsnitligt havde hvert par altså ca. 2,6 ha til rådighed. - Kortere eller længere tid herefter blev disse ynglepladser opgivet. Læge Sv. NORUP antager (brev af 11.9.1963), at Hjejlen ynglede her sidste gang i 1947 eller 1948; endnu i 1944 var der 3-4 par. Ifølge JOHANSEN (1963) er sidste sikre redefund fra 1946. - Eftersyn i 1963, 64, 65 og 66 gav intet resultat, men det konstateredes, at langt den overvejende del af lyngen var uddød, og at rensdyrlav voksede frodigt i stedet.

Af skovfoged N. H. JENSEN foretoges for Naturfredningsrådet i 1938-42 en lang række fugleundersøgelser i Jylland. I Hjørring amt blev bl.a. den vestlige del gennemgået (Underlien, Tranum, Lundergård, Sandmose, del af St. Vildmose, Hune, Løkken m.m.); men her fandtes ingen ynglende Hjejler trods få år gamle angivelser.

Ifølge meddelelser fra Hedeselskabets afdelingsleder STEENSTRUP og skovrider SVEN LARSEN samt fra alle klitplantører i amtet er der ikke i 1963, 64, 65 eller 66 og en årrække forud fundet ynglende Hjejler i landsdelen, og ejheller på Fængselsvæsenets arealer ved Jerup og de vest herfor beliggende lyng- og mosearealer.

Ålborg amt

I og ved Store Vildmose har Hjejlen nok tidligere ynglet i begrænset omfang på grund af de egnede terræners ringe udstrækning. Ifølge GAMST PETERSEN (KRÜGER 1944) fandtes der i 1892 »flere par«. - Som ynglefugl synes Hjejlen derefter ikke at være bemærket før i 1964, hvor en

Fig. 3. Rede af Hjejle, Hansted-Reservatet, Thisted Amt. Vegetationen på stedet består af *Cladonia* sp., *Empetrum nigrum*, *Calluna vulgaris* og *Carex arenaria* (P. H.-M. fot. 10. 5.1964).

Fig. 3. Nest of Golden Plover in the Hansted Game reserve. The vegetation around the nest is composed of *Cladonia* sp., *Empetrum nigrum*, *Calluna vulgaris* and *Carex arenaria*.



rede blev fundet i en græs-fenne. Senere blev dette par set af bl.a. jagtkonsulent JESSEN HOLM, og det udviste da tydeligt adfærd, som om det havde unger. I 1966 bemærkede JESSEN HOLM og formand GUNNAR JENSEN samme sted 1-2 par Hjejler i yngletiden. - Disse tilfælde af ynglen er ejendommelige, fordi Vildmosens forhold det pågældende sted er ganske forskellige fra en typisk hjejlelokalitet: Her var kun ganske lidt rigtig hedevegetation i form af lyng og ellers tørvegrave, græs-fenner samt en større flade af tyndt, fruset, vegetationsløst tørvelag. Det var utvivlsomt denne kunstigt anlagte tørvemuldsflade (Pindstrup Mosebrug), der var tilstrækkelig til at stimulere Hjejlerne til ophold og ynglen på stedet se også fig. 6.

Da THORVALD KJÆR (1932) i 1930 for-gæves søgte efter Hjejler i Lille Vildmose, var den heller ikke tidligere fundet ynglen-de på dette sted af gårdejer K. O. PEDERSEN. Ej heller S. RASMUSSEN (1933) angiver den som ynglende i tidsrummet 1922-32. - Men i 1937 fandt THAMDRUP (1937, 1939) et par ynglende i den nordlige del; yderligere 3-4 par fastsloges, og THAMDRUP antager, at hele mosen dette år har huset 15-20 par, et antal der dog ikke byg-ger på optælling. Gårdejer K. O. PEDERSEN (meddelt i brev) og medhjælper fandt i

1937 kun 3-4 ynglepar, og tallet holdt sig stort set konstant i de følgende år, til fug-len blev fordrevet af mosens kultivering. I 1948 blev fundet 1 par, i 1949 4 par, og enkelte par ynglede herefter i området til 1957 (1 par), hvorefter de forsvandt. KJÆR (1949) så i 1938 og 1940 reder (antal ikke anført) i den nordlige del af Lille Vildmose og fandt i 1946 1 par ynglende i Lindenberg Mose, men ingen i hele Vildmosen i 1948. E. TORP PEDERSEN (1961) fandt heller ingen i 1952, og i maj 1963 gennemsøgte lærer SIGURD ROSENDAHL (meddelt 23.5.1963) Vildmosen uden resultat.

I 1964 fandt lærer J. PETER JENSEN, Mou, imidlertid et par Hjejler ynglende på et sted, der var næsten lige så ejendommeligt som det forannævnte i Store Vildmose, og vi aflagde begge besøg på stedet den 4. juli. Vegetationen bestod af høj og uregelmæssig lyng med kraftig birkeop-vækst mellem tørveskær (tørvestakkene be-nyttedes af Hjejlerne som udsigtspunkter), og i umiddelbar nærhed fandtes en græs-ningsfenne (se fig. 7). - Muligvis yngle-de der også i 1964 et par i den sydlige, Lindenberg tilhørende og fredede del af Vildmosen (meddelt af gårdejer K. O. PEDERSEN). Ifølge meddelelser fra skovrider STOUGAARD og KARL O. PEDERSEN fandtes

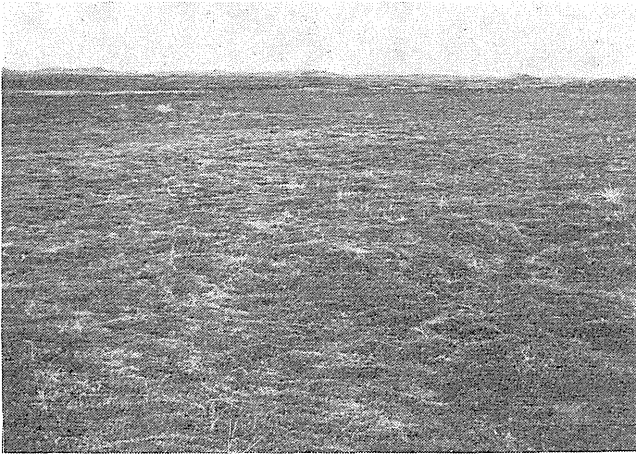


Fig. 4. Typisk ynglelokalitet for Hjejle på Kollen i Hansted-Reservatet. Den plane klithedeflade er især bevokset med en lav vegetation af *Empetrum nigrum*, *Calluna vulgaris*, *Cladonia* sp., *Carex arenaria*, *Genista anglica* og *Ammophila arenaria* (P. H.-M fot. 10.4.1966).

Fig. 4. Typical breeding locality of the Golden Plover in the Hansted Game reserve. The vegetation on the even surface of the sandy soils between the coastal dunes is particularly composed of *Empetrum nigrum*, *Calluna vulgaris*, *Cladonia* sp., *Carex arenaria*, *Genista anglica*, and *Ammophila arenaria*. The communities are dominated by low plants.

der imidlertid ingen i hele området i 1966.

Der foreligger således i 1964 fund af 2-3 par ynglende Hjejler i Ålborg amt, og 1-2 par i 1966.

Thisted amt

Af HEIBERG (1886) angives Hjejlen i årene 1869-79 som ynglende »yderst almindeligt på de store Lyngsletter mellem Klitterne«. Udover et areal i Torup klit, hvor plantningen var påbegyndt i 1853, fandtes der ingen klitplantager i amtet på HEIBERGS tid; og klitterne henlå åbne eller tilgroede med hjelme o.l. og sletterne med lyng m.m. Hvad HEIBERG faktisk forstod ved »yderst almindelig« kan jo ikke opklares nu; men måske med rette fremhæver LØPPENTHIN (1962), at HEIBERG »næppe er nået stort længere end til Nors Sø«, og at han »havde sin gang andre steder i Thy, hvor fuglelivet var rigere«.

GAMST PETERSEN (KRÜGER 1944) traf 8.5.1881 på 2 par i Ørum klit, og han beretter om »flere Par på Sletterne i Ørum Klit og i Klitten fra Ørum til Agger. På Sletten nærmere Havet i Ørum Klit traf jeg den i noget større Antal 12.6.1881«. På Zoologisk Museum findes iøvrigt en ynglefugl, ♂, dateret Lodbjerg fyr 2.4.1899.

Konservator M. EWALD HANSEN (1910), hvis iagttagelser i Thy begyndte 1900, skriver: »Man kan ikke længere sige, at Hjejlen yngler almindeligt i Thy. Efterhånden som Heden opbrækkes og beplantes, opgiver den flere og flere Ynglesteder«. THAMDRUP (1939) anfører 19-30 par mellem Klitmøller og Bulbjerg. - I 1941 fandt N. H. JENSEN 3 par på strækningen Vester Torup - Svinkløv.

For området Hanstholm - Vilsbøl, hvilket nogenlunde svarer til det nuværende Hanstedreservat, anslår KJÆR (1933-34) i 1933 antallet til 10-15 par. For reservatet angiver LØPPENTHIN (1962) på grundlag af de for Reservatrådet hovedsagelig ved ham foretagne optællinger i 1937: 15 par, 1938: ca. 10 par, 1940: 15 par, 1941: 10-11 par, 1942: 6-8 par, 1947: mindst 12 par (ifølge SALOMONSEN, 1947), 1948: 12 par, 1953: 6-8 par, 1954: 2-3 par (optalt af HARRY MADSEN), 1957: 3 par (ved opsynet), 1961: 9-10 par. Ifølge optællinger af P. H.-M. var der i 1962: 7 par, 1963: 7-9 par, 1964: 5-7 par, 1965: 4-5 par, 1966: 8-9 par og 1967: 6-7 par.

Fra de første af de ovennævnte år angiver LØPPENTHIN (1962) desuden forekomst af ynglende Hjejler i nærliggende områ-

Fig. 5. Parti fra Kallesmærsk Hede, Ribe Amt, visende yngleområde for Hjejle i 1966. Bemærk kampvognssporene, som holder vegetationen lav. Den er domineret af *Calluna vulgaris*, med indslag af *Erica tetralix*, *Molinia coerulea* og *Corynephorus canescens* (P. H.-M. fot. 1. 7.1966).

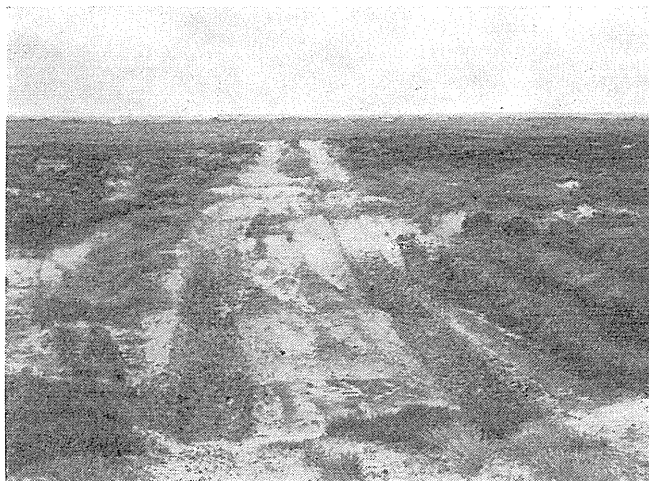


Fig. 5. A view from the heath of Kallesmærsk, Ribe amt, breeding area for Golden Plover in 1966. Notice the tracks of the tanks, which contribute to keep the vegetation low. *Calluna vulgaris* is dominating with elements of *Erica tetralix*, *Molinia coerulea*, and *Corynephorus canescens*.

der (Vigsø 3 par i 1937, 1938, 1940 og 1953, og Kokkjær Vand 1 par i 1940 og 1941), men ingen fra de sidste år. – P. H.-M. foretog i 1962 (jfr. MORTENSEN 1965) og 1963–66 foruden på reservatet også optællinger andre steder i Thy, og navnlig undersøgelsen i 1964 var meget grundig og omfattende alle de steder mellem Agger og Bulbjerg, hvor der kunne tænkes at forekomme Hjejler. Bortset fra Hansted-reservatet fandtes der på tre steder tilsammen i 1963: 2–3, 1964: 4–5, 1965: 3, 1966: 2–3 og i 1967: 2 par. I området mellem Hjaremål og Svinkløv, hvor Hjejlen ynglede indtil for få år siden, fandtes ingen. Den overvejende del af terrænerne her er nu tilplantede eller opdyrket til landbrug.

Det samlede antal ynglepar i Thisted amt var herefter i 1963 og 1964: 9–12 par, i 1965: 7–8 par, i 1966: 10–12 par og i 1967: 8–9 par.

Viborg amt

I dette amt er der ikke fundet ynglende Hjejler, hverken nu eller noget tidligere af KJÆR (1932) og THAMDRUP (1939). – I svundne tider var Hjejlen ynglefugl i disse egne: CHRISTIANSEN (1890) angiver den

fra hedeegnene vest for Viborg, og CHRISTIANI (1930) omtaler den som forekommende i egnen ved Bølling Sø til omkring århundredskiftet og fortæller, at den skal have været overordentlig talrig indtil firserne. SKOVGAARD (1920–24) omtaler ligeledes Hjejlen som en tidligere ynglende, nu kun gennemtrækkende fugl. Skovfoged N. H. JENSEN så i 1940 1 par ynglefugle på heden ved Kås i Salling, men ingen er iagttaget dette sted i årene 1963–66. Afdelingschef, skovrider B. STEENSTRUP, Hedeselskabet, meddeler (29.6.1963), at Hjejlen formentlig ikke længere yngler i Viborg amt; måske var en klagende Hjejle ved en brand på Kongenshus hede den 13. juni 1959 den sidste.

Ringkøbing amt

KJÆR (1932) har enkelte usikre oplysninger, THAMDRUP (1939) angiver 13–15 ynglepar. På Nørre-Vosborg, Rejkær og Ulvsø heder fandt skovfoged N. H. JENSEN i 1939 henholdsvis 5 (i 1941: 3), 2–3 og 1 ynglepar samt i 1938 2–3 par på Østerhede mellem Lønborg og Lyne. Læge Sv. NØRUP konstaterede 1 par på Nørre-Vosborg i 1949 og 1 par på Borris hede i 1950 (meddelt 11.9.1963). Skovfoged-



Fig. 6. Den usædvanlige ynglelokalitet i Store Vildmose, Ålborg Amt. Hjejlerne fouragerede især på de store, kunstigt anlagte *Sphagnum*-marker i baggrunden. I 1964 blev en rede fundet i den afbildede del af græsflånen i forgrunden (P. H.-M. fot. 4.7.1964).

Fig. 6. The unusual breeding locality in the cultivated bog, Store Vildmose, Ålborg Amt. The Golden Plovers were especially feeding on the large, artificially established Sphagnum fields in the background. In 1964 a nest was found on the grass field in the foreground.

aspirant SCHMIDT SØRENSEN og jagtkonsulent AHLMAN OLESEN har ikke fundet ynglende Hjejler øst for Ulfborg i henholdsvis 1963–65 og 1966. Skovrider JOHS. RAEN har i 1965 og 66 eftersat terræner ved flyvestation Karup og bl.a. egnen ved Feldborg, men heller ikke han har fundet Hjejlen ynglende. Det samme resultat gælder for skovrider K. HANSENS undersøgelser af den nordlige del af amtet. – Skovfoged FRYDENLUND mener (meddelt 21.5.1963), at Hjejlen ikke har ynglet på Borris hede siden 1953 (jfr. SALOMONSEN 1955). Overlærer HEDEGAARD-CHRISTENSEN, Skjern, lærer IBOV, Skjern, og afdelingsleder CARL POULSEN, Stakroge, har sammen med skovfoged FRYDENLUND ikke kunnet konstatere ynglende Hjejler i 1964, 65 eller 66 på de af dem undersøgte terræner, der overvejende ligger i den sydlige og sydvestlige del af amtet.

Der er således ikke ved nærværende undersøgelse i 1963–66 fundet ynglende Hjejler i Ringkøbing amt.

Ribe amt

På det nuværende militære skydeterræn, Kallesmærsk hede, var der tidligere mange Hjejler (meddelt 5.8.1963 af den da 89-årige, fhv. sognefoged JES C. MORTENSEN). – HEDEGAARD CHRISTENSEN mente, at der i

1933 ynglede 4–6 par (KJÆR 1933–34); og THAMDRUP (1939) anfører, at SKOTTE MØLLER i 1937 fandt 4 ynglepar og N. H. JENSEN i 1938 2–3 par, hvilket er samme antal, som HARBOE (1936) havde bemærket i 1935. HARBOE så endvidere i 1936 2 par »et andet Sted på Heden«. Læge L. FERDINAND meddeler (20.8.1963), at så vidt han husker, har hans jævnlige eftersyn på Kallesmærsk ikke resulteret i fund af ynglefugle siden 1941.

Det er sandsynligt, at den ændrede men for fuglene muligvis ikke helt ufarlige benyttelse og behandling af området har bidraget til nye vegetationsforhold (se fig. 5), som har medført en vis tilbagevenden af ynglende Hjejler. P. H.-M. konstaterede i 1963 5 sikre par i de centrale dele af heden. Året efter (1964) tilbragte N. H. JENSEN natten mellem 24. og 25. maj (fint vejr), samt nogle tilstødende dagtimer på området, og han anslår herefter antallet af ynglepar (mere stilfærdige her end sædvanligt) med nogenlunde sikkerhed til 6, men gisner dog på mindst 10 par. Noget senere (7. og 8. juni) besøgte P. H.-M. området og konstaterede med sikkerhed 4 par (trods begrænset timetal på grund af regn og militærrets skydninger), hvortil kommer 1 ekstra par, konstateret af plantørassistent OVE POULSEN. – I 1965 fandt N. H.

Fig. 7. På dette sted i Lille Vildmose, Ålborg Amt, blev i 1964 konstateret et Hjejlepar, som sandsynligvis havde unger. De gamle fugle brugte ofte tørvestakkene i forgrunden som udsigtspunkter. Bemærk den høje og uregelmæssige vegetation i modsætning til fig. 6 (P. H. M. fot. 4.7.1964).

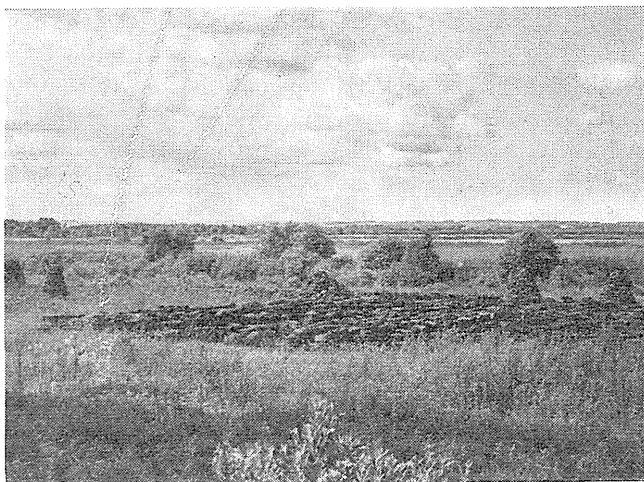


Fig. 7. In this area in Lille Vildmose, Ålborg Amt, a pair of Golden Plovers was observed in 1964 and probably it was in company with young. The old birds often used the piles of peat in the foreground as commanding spots.

JENSEN og OVE POULSEN ingen ynglefugle, men plantørassistent U. GITZ-JOHANSEN så 1 par på Kallermærsk. – I 1966 fandt P. H.-M. m. fl. mindst 2–3 par i området.

KLINGE (1912) fandt i 1911 4–5 par på Fanø, og året var muligvis et af de sidste yngleår der. Skovfoged N. H. JENSEN undersøgte Fanø i 1936 uden at finde Hjejler. – HALFDAN LANGE (1919) meddeler, at Hjejlen indtil for få år siden ynglede i heden øst for Ribe.

Trods al eftersøgning i Ribe amt i årene 1963–66 er det ikke lykkedes at konstatere ynglende Hjejler andre steder i amtet end på Kallesmærsk hede, og her henholdsvis 5, 6, 1, 2–3 par.

I Tønder amt med Rømø og tilstødende dele af Haderslev og Åbenrå amter har Hjejlen ynglet til for nogle år siden. Endnu i 1934 angiver THORVALD KJÆR (1933–34), at enkelte par skal yngle i Hjerpsted hede nord for Tønder; men B. LØPPENTHIN beså heden i 1963 og bedømte den som håbløs for Hjejler (meddelt 12.12.1965); og heller ikke fra anden side er der angivet yngleføremønstre her i nyere tid. LØPPENTHIN (1967) refererer derimod nogle ældre oplysninger. I 1939 eftersøgte O. F. forgæves Hjejlen på Rømø. THAMDRUP (1939) har ingen angivelser fra disse egne, og

trods indtrængende forespørgsler har der kun foreligget negative oplysninger for 1963 og 1965–66.

I tilslutning til foranstående skal anføres, at Hjejlen tidligere har ynglet i de vestlige egne af *Sydslesvig*, hvor der findes lignende naturforhold som nord for rigsgrensen. Men dette er nu forbi ifølge meddelelser fra overlærer JØRGEN JØRGENSEN, Slesvig og prof. dr. W. EMEIS, Flensborg, samt lærer JENS SØRENSEN, Danske Skole på Før.

I de vestlige dele af *Skanderborg* og *Vejle amter* samt i *Randers amt* vides Hjejlen tidligere at have ynglet, men ifølge de indhentede oplysninger eksisterer den ikke længere som ynglefugl i disse områder, og i de fleste tilfælde ligger dens forsvinden for århundredskiftet. Det samme gælder Øernes amter.

Om *Færøerne* og *Grønland* se foran.

I den foranstående amtsvise oversigt for årene 1963–66 er kun medtaget de Hjejlepar, som med fuld sikkerhed er konstateret ynglende på områderne, og det er derfor ikke udelukket, at der kan have været nogle få par yderligere. Resultaterne er sammenstillet i tabel 1.

Efterårstrækket

Over efterårstrækket i Danmark er der ikke i denne undersøgelse anstillet særlige iagttagelser, men herom kan anføres:

WEISMANN (1939) skriver, at der endnu træffes temmelig store flokke, som dog langt fra kan sammenlignes med de sværme, som fandtes for et halvt århundrede siden. – Afdelingschef, skovrider B. STEENSTRUP meddeler (12.10.1965), at i Midtjylland og Vendsyssel er der vel stadig et meget betydeligt antal rastende fugle, men fra slutningen af tyverne og begyndelsen af trediverne er der efter hans skøn tale om en reduktion til 5–10 %. – Professor, dr. HANS JOHANSEN meddeler (19.10.1965)

fra Læsø, at der »langt fra er det, der ellers har været her på træk. Øjensynlig går hele bestanden – også i Norden – tilbage«. – SALOMONSEN (1963) anfører, at den nordlige form er en talrig og den sydlige form en hyppig men aftagende trækgæst. – Cand. pharm. OLVAR LÆSSØE meddeler (20.8.1965), at der efter hans 10-årige og tre ældre jægeres længere erfaring ikke er sket væsentlige ændringer i antallet af trækhejler i et område mellem Vejlerne og Ulvedybet samt den nordlige del af Himmerland. – LINDHARD HANSEN (1962) har på Lolland set flokke på indtil 2000 og ikke konstateret nogen tilbagegang.

Tabel 1. Amtsvis fordeling af ynglende Hjejlepar i årene 1963–1966. THAMDRUP (1939) angav som resultat af sine undersøgelser i 1937–39 en samlet bestand på 45–78 par fordelt på fem amter: Hjørring Amt 5–14 par, Ålborg Amt 4–15 par, Thisted Amt 19–30 par, Ringkøbing Amt 13–15 par og Ribe Amt 4 par.

Table 1. The number of breeding pairs 1963–1966 in the different counties. THAMDRUP (1939) found the following populations in 1937–39: Hjørring county 5–14 pairs, Ålborg county 4–15 pairs, Thisted county 19–30 pairs, Ringkøbing county 13–15 pairs and Ribe county 4 pairs.

Amt County	1963	1964	1965	1966
Hjørring	0	0	0	0
Ålborg	?	2–3	0	1–2
Thisted	9–12	9–12	7–8	10–12
Ringkøbing	0	0	0	0
Ribe	5	6	1	2–3
I alt Total	14–17	17–21	8–9	13–17

YNGLESTEDET

Terræn og vegetation

Normalt er hedelyngen (*Calluna vulgaris*) her i Danmark den dominerende og karakterskabende plante i yngleområderne; men den er på ingen måde den eneste. På redestedet kan andre nøjsomme og lave plantearter som revling (*Empetrum nigrum*), rensdyrlav (*Cladonia sp.*) og klokkel yng (*Erica tetralix*) ofte være i overtal

(se tabel 2), og i nærheden findes ikke sjældent opdyrket eller blot bearbejdet jord, men ikke bygninger, træer eller buske.

Til vand nær reden stiller Hjejlen øjensynligt kun små krav; den af THAMDRUP (1937, 1939) omtalte og afbildede rede i vandfyldt højmoseterræn er en undtagelse. Ifølge HØRRING (1926) vælger Hjejlerne

hos os altid tørre heder med lyng og lav. Også CURRY-LINDAHL (1960) bemærker, at reden bygges på tør jord, og at Hjejlen ikke bekymrer sig særligt om vand ved selve redestedet. ROSENIUS (1928) anfører, at på Ölands alvar er ingen reder fundet på sumpet bund; og STEINIGER (1959) skriver, at fuglene kun holder til på de ubevoksede og tørre flader.

I Hanstedreservatet er der ret betydelige vandarealer, som er blevet noget udvidet ved, at man i 1939 tilstoppede afløbsgrøften mod nord fra Sokland; men Hjejlerne yngler overvejende på den del, som altid er tør (LØPPENTHIN 1962), og denne kan endnu i 1963 siges at være »mættet« med Hjejler (P. H.-M.). På Kallesmærsk er der ikke meget vand, og redepladserne findes ofte i betydelig afstand derfra.

Afbrænding af lyngen og dermed også de selvsåede nåletræer er i de seneste år blevet gennemført på et par reservater for at tilvejebringe en større bærproduktion til gavn for Urfuglen (*Lyrurus tetrix* (L.)), og der er herved tilsyneladende skabt en for Hjejlerne passende lav lyngvegetation, uden at dette dog har medført den genindvandring, som man utvivlsomt ville have iagttaget i ældre tid.

En vis lighed med tidligere tiders hedebehandling har forholdene på det militære skydeterræn på Kallesmærsk fået, fordi småbrande, kørsel m.m. skaber bare pletter og bevirker, at hedevegetationen til stadighed holdes lav. Dette er muligvis årsagen til, at Hjejlen genindvandrede; men der er unægtelig en stor risiko for både æg og spæde unger under de nuværende forhold. Fra undersøgelsen i 1963 anfører P. H.-M. om tre yngleområder på Kallesmærsk, at de »lå alle i et lavt, ensartet område, hvor hedelyng, klokkel yng, revling og rensdyrlav var de almindeligste planter. Flere steder på dette areal blev den nævnte klithedeflora afløst af mere lavtliggende flader bevokset med en sparsom star-vegetation – klart vand sås enkelte steder. Over hele det flade areal var vegetationen vel intet sted

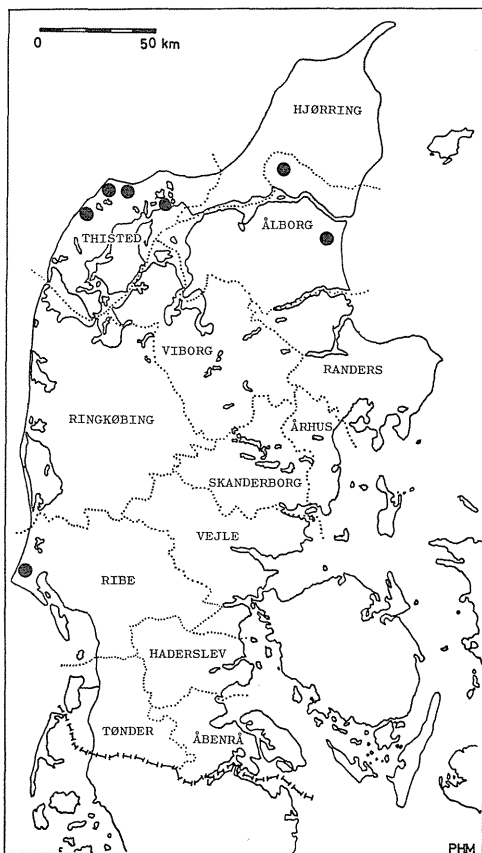


Fig. 8. Kortet viser områder, hvor der i perioden 1963–66 blev fundet ynglende Hjejler. Forekomsterne var indskrænket til 3 amter, hvor Hjejlen forekom mere eller mindre ustadigt på ialt 7 forskellige lokaliteter.

Fig. 8. Areas where breeding of Golden Plovers was observed in the period 1963–66. Breeding was only recorded in 3 counties, where the species was breeding more or less constantly on 7 different localities.

meget højere end 7–8 cm, og den almindeligste højde var 3–5 cm. Iøvrigt var der i de store flader mindre, ganske lave klitpartier (vel hævet en halv meter over det omliggende). Herfra holdt Hjejlerne udkig, når der var fredsforstyrrelser på området. Der var ingen bygninger, træer eller buske i umiddelbar nærhed af de enkelte territorier«.

Tabel 2. De anførte plantearter er i årene 1963-65 registreret som de dominerende i redens umiddelbare nærhed på 8 forskellige yngleterritorier i Hanstedreservatet. *Calluna vulgaris*, *Vaccinium uliginosum* og *Salix repens* fandtes alle som ganske lave (max. 10 cm høje) planter. X angiver dominerende forekomst, medens - viser en ganske underordnet eller ingen repræsentation.

Table 2. Plants recorded in the years 1963-65 near the nests as the dominating species on 8 different breeding localities in the Hansted Game reserve. *Calluna vulgaris*, *Vaccinium uliginosum*, and *Salix repens* were all max. 10 cm high. X means that the species is dominating, while - shows an accessory or no representation.

Yngleterritorium nr. Breeding territory no.	1	2	3	4	5	6	7	8
Revling (<i>Empetrum nigrum</i>)	x	x	x	x	x	x	x	x
Rensdyrlav (<i>Cladonia sp.</i>)	x	x	x	x	x	x	x	x
Hedelyng (<i>Calluna vulgaris</i>)	x	-	-	x	x	x	-	-
Mosebølle (<i>Vaccinium uliginosum</i>)	-	x	x	-	-	-	-	x
Klokkelyng (<i>Erica tetralix</i>)	-	x	-	-	-	-	-	x
Gråris (<i>Salix repens</i>)	-	-	-	-	-	x	-	-
Engelsk Visse (<i>Genista anglica</i>)	-	-	-	-	-	x	-	-
Star (<i>Carex sp.</i>)	-	-	-	-	-	-	x	-
Børstesiv (<i>Juncus squarrosus</i>)	-	-	-	-	-	-	-	x

Hvor terrænet er fladt eller kun svagt bølget, og hvor jordbunden er sandet og af ringe kvalitet med lav og spredt vegetation af hedelyng, revling og rensdyrlav m. fl., træffer vi - andre forhold ufortalt - nu de bedste og næsten eneste regulære Hjejle-lokaliteter (se fig. 4). Som eksempel på en sådan, hvor lyngen ikke alene er lav, men også sparsom, anføres (tabel 2) resultaterne af en ved P. H.-M. i 1963-65 foretaget floraanalyse på 8 yngleterritorier i Hanstedreservatet med angivelse af de dominerende plantearter i nærheden af rederne.

Kørsel ad veje gennem et yngleområde (f.eks. Kallesmærsk og Lille Vildmose) generer ikke Hjejlerne, så længe vognen er i gang; men overfor fodgængere er de betænkelige og specielt ved færdsel uden for vejene.

Det foran omtalte par i Lille Vildmose holdt til i et område med høj lyng og tørvegrave samt i betydeligt omfang selvstået opvækst af delvis mere end mandshøj birk (*Betula pubescens*). Disse birke har været bladløse eller med få og små blade, da redepladsen valgtes, og senere langt fra så

uigennemsigtige som nåletræer. Men det var ejendommeligt samtidig at høre Hjejle og Skovpiber (*Anthus trivialis* (L)). Ungernes tilholdssted var formodentlig en græsfenne, beliggende umiddelbart ved de af forældrefuglene stærkt benyttede udsigtssteder på toppene af nogle ca. 1,4 meter høje tørvestakke i lyngen. - Dette tilfælde viser, at også forhold, der afviger stærkt fra de typiske, undertiden kan udnyttes.

STEINIGER (1959) anfører, at Hjejlerne i Bourtangemoor og nærliggende lokaliteter slet ikke yngede i de oprindelige, bl. a. med tørve-mos (*Sphagnum sp.*), lyng og star (*Carex sp.*) bevoksede moser, før disse - delvis for århundreder siden - blev inddraget til boghvededyrkning. Hjejlerne bygger ikke deres reder i boghvedemarkerne, men på områder, hvor denne dyrkning er opgivet, og her kun så længe vegetationen ikke bliver for høj (d.v.s. højere end til Hjejlels bug), hvilket dog kun sker, hvor der ikke længere græsser får. STEINIGER anfører iøvrigt, at Hjejlerne trives fortræffeligt i disse egne, hvor de ubetinget foretrækker heder, hvor lyngen er lav p. g. a. naturlige forhold eller afbræn-

ding og fåregræsning, for moser; og de bygger aldrig – i modsætning til f. eks. Stor Regnspove (*Numenius arquata* (L)) og Stor Kobbersnepe (*Limosa limosa* (L.)) – deres reder på de egentlige landbrugsarealer.

Iagttagelserne herhjemme og bl.a. STEINIGERS (1959) fra Tyskland viser, at Hjejlen ikke ubetinget er afhængig af lyngens tilstedeværelse på ynglepladsen; men denne plante vil dog her i landet normalt indgå i de åbne dværgbusksamfund, som Hjejlen foretrækker. Rensdyrlav fandtes bl.a. i Hanstedreservatet nær ved og i alle reder; men det på Læsø passerede kunne tyde på, at der også kan blive for meget heraf.

Hedernes forsvinden

Den store nedgang i det samlede jyske hedeareal på grund af opdyrkning eller tilplantning (fra ca. 1.100.000 ha omkring 1850 til ca. 485.000 ha i 1896 og ca. 119.000 ha i 1961 (HOVE 1962)) har nødvendigvis bevirket et stærkt svind i de ynglende Hjejlers antal. Vi har ikke på noget tidspunkt i vort lands historie oplevet en så hurtig og omfattende omskabelse af et landskab, som den der er foregået på de jyske hedeblader i det sidste århundrede (se fig. 9). I dag udgør hede, klitter og tørvemoser kun 5,8 % af Jyllands samlede areal (JOENSEN 1967) d.v.s. omtrent en syvendedel af de tilsvarende 37,6 % i 1850.

Biologisk set har denne landskabsændring selvsagt sat sig dybe spor. Den oprindelige hedefauna er nu i udbredelse blevet begrænset til mindre, isolerede områder, der i flere tilfælde er så små og ensidige i naturforhold, at en selvstændig bestand af en art ikke i længden kan opretholdes.

Den direkte nedgang i hedearealet har været langt mere mærkbar for Hjejlen end for arter som Urfugl og Stor Regnspove. Medens Urfuglen kan klare sig både på de åbne flader og i de kuperede hedebacker, samt ved plantagekanterne, blot der findes

lyng af passende højde, samt bær og vand (JOENSEN 1967); og den Store Regnspove i en årrække har været i fremgang, idet den efter alt at dømme finder sig udmærket til rette i kulturområderne, blot der findes mindre hedeblader til redeanbringelse; så synes derimod Hjejlen her i landet udelukkende at være knyttet til de åbne, ganske plane hedeblader med lav vegetation og uden trævækst. Netop disse jævne, ensformige flader var fra første færd nemme at kultivere, og man kan derfor formode, at Hjejlen allerede på et tidligt tidspunkt blev fordrevet fra de største og bedste ynglepladser. Senere er den ændrede brug af de resterende heder også gået Hjejlen imod. Medens der i gamle dage ved anvendelsen af lyng på store arealer som en slags landbrugsafgrøde, men iøvrigt også til mange andre formål, blev skabt og opretholdt en tilpas kort vegetation, som gav mulighed for en mængde ynglepladser, så er der nu kun tilbage et ganske ubetydeligt forbrug af lyng til udbedring af tarvelige vejspor, dæmpning af sandflugt o.l.; og de egnede pletter, der nu skabes ved lyngslåningen, er ganske små og uden betydning for faunaen i et større område.

Hedens ustabile miljø

Da den tidligere udstrakte brug af lyng efterhånden er noget ukendt for de allerfleste, skal der her, i det væsentlige efter HUGO MATTHIESEN (1939), gives nogle linier derom.

Fårene »græssede« i lyngen og fodredes dermed i hus i snevintre; 50-80 får var et almindeligt antal på en hedegård, og i Ribe amts lyngegne kunne antallet stige til det dobbelte. Kreaturerne henvistes i stor udstrækning til lyngen, som var en nødvendig forudsætning for den store studeproduktion. – Lyngtørv var desuden et meget vigtigt brændsel, og afskrælningen skabte nøgne partier, som var meget velkomne for Hjejlerne. Megen lyng medgik til brænding af lerpotter (alene i Horne sogn brændtes årligt ca. 100.000 potter, og til 13.000 potter anvendtes 208 læs lyngtørv). – Til og i husene anvendtes lyng i stor udstrækning. Den blev brugt til væg-

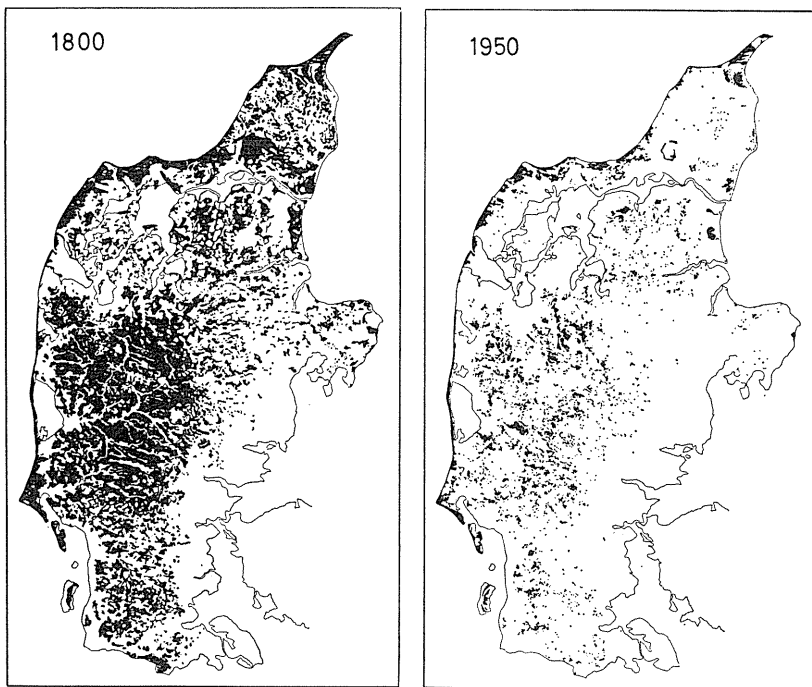


Fig. 9. De 2 kort viser udbredelsen af jyske heder, klitter og tørvemoser omkring år 1800 og i 1950 (fra »Hedens Opdyrkning i Danmark«, 1953, pp: 394–395).

Fig. 9. The two maps show the distribution of heaths, dunes and bogs about 1800 and 1950.

gene og til disses udvendige vinterbeklædning, til tagene, til dæknig af rafter i lofterne, til underlag til sengene m.m. – Selv større offentlige veje (f.eks. vejen Oksbøl–Ho–Blåvand endnu i mands minde) foruden alle de små i hedeegnene vedligeholdtes med lyng. – Den opløjede hede sprang efter få års dyrkning igen i lyng, og alle vegne, hvor befolkningen slap taget i jorden, rykkede heden uimodståeligt frem.

Alle disse afgørende vigtige anvendelser af lyng bevirkede til langt frem i tiden en modstand hos hedeboenderne mod at afgive deres heder, hvoraf der til hver gård var brug for et stort areal. For godt 100 år siden optog heder, moser og flyvesand i Ringkøbing amt mere end det dobbelte af det dyrkede areal, og i Hammerum herred (på størrelse med Lolland) lå 9/10 af områderne i lyng. Først i anden halvdel af 1800-tallet gik der alvorligt skred i hedernes overgang til plantning eller opdyrkning.

Der er nu i modsætning til før sandsynlighed for, at lyngen på de tilbageværende, evt. fredede arealer bliver for gammel og høj for Hjejlerne, når undtages de områ-

der, hvor den på grund af jordens ringe kvalitet og vindens stærke indflydelse forbliver lav (f.eks. i Hanstedreservatet), eller hvor den afslides og holdes nede som følge af arealets særlige benyttelse (Kallesmærsk). LØPPENTHIN (1967) har meget rigtigt påpeget, at vegetationens udvikling på nutidens hedeområder kun har været til gavn for den Store Regnspove, der i flere tilfælde er indvandret på steder, hvor Hjejlen har måttet fortrække. Et nogenlunde sammenhængende lyngtæppe med større højde end til bugen (ca. 5 cm) tolererer Hjejlen øjensynligt ikke. Lidt højere vegetation kan gå an, hvor der er spredte lyngtuer; brandlinier i høj lyng klarer derimod ikke sagen. Tuer, sten og andre udsigtspunkter er altid meget velkomne, landbrug i nærheden som fourageringsplads ligeså. Fra Hanstedreservatet kender vi (P. H.-M.) hvert år til eksistensen af reelle

fourageringsflyvninger mellem yngleområderne på Kollen og visse marker (græs-, roe- og unge kornmarker med lav vækst) ved Klitmøller og især på selve Hanstholmen. Til de sidstnævnte marker er der fra yngleområderne i luftlinie en afstand på 5-6 km. STEININGER (1959) nævner lignende, omend knapt så udtalte forhold fra Tyskland.

Ved plantager og læbælter sår gran og især fyr sig ved vindens hjælp let ud over de tilstødende lyngarealer, og de selvsåede planter, som det ikke kan betale sig at hugge, skal langtfra stå tæt eller være høje, før Hjejlen ikke vil yngle disse steder. Som følge af Hjejlen's krav om helt fri udsigt på yngleområdet, fragår ofte meget store hedeblader omkring plantagerne. I januar 1964 (og 65) blev på et område af Hanstedreservatet sådan plantet eller selvsået bjergfyropvækst (*Pinus mugo*) hugget ned (ikke bortfjernet) med den virkning, at der samme år slog sig to par Hjejler ned her, hvor ingen havde haft rede i en årrække. STEININGER (1959) anfører, at på Ölands alvar kræver Hjejlerne mindst 120 meter åbne pladser helt fri for enebær (*Juniperus communis*), og selv meget store ellers ubevoksede områder undgås, hvis der hist og her findes enkelte enebærbuske. P. H.-M. har ikke fundet noget Hjejlepar nærmere end 1 km fra menneskebolig, og blot til nærmeste nåletræbusk var der over 100 meter. Til gamle plantager (skove) kræves væsentlig større afstande, især hvis det i og for sig passende yngleområde er helt omgivet deraf.

Med den store stigning i plantagearealerne og af læplantningerne samt selvsåningerne på de tilstødende lyngarealer er fulgt en kraftig forøgelse af bl.a. Krager (*Corvus corone* (L.)), Husskader (*Pica pica* (L.)) og ræv (*Vulpes vulpes* (L.)), d.v.s. dyr som gerne tager æg eller unger af Hjejler, og som for de to førstnævnte vedkommende har fået fortræffelige udsigtspunkter fra de plantede eller selvsåede træer, selv hvor

de endnu er for små til redetræer. Ifølge HEIBERG (1886) fandtes Kragerne slet ikke ynglende i Thy i 1869-79, og Husskaderne kun på Hannæs. Nu findes begge arter såvel som ræve i betydeligt antal med konstaterede skader på bl.a. Hjejlebestanden til følge.

I de senere år er fårebestanden her i landet efter at have været langt nede i antal vokset betydeligt (ifølge meddelelser fra konsulenterne H. NISLEV og F. ANDERSEN var det samlede antal får i Hjørring, Ålborg, Thisted, Viborg, Ringkøbing og Ribe amter i 1964 26.090 stk. og 1967 47.652 stk., medens det i 1955 var på 12.622 stk.), og selv om langt den overvejende del af disse får bliver opdrættet i det almindelige landbrug, vil nogle altid få deres foder på/fra heden.

Kgl. skovrider VAGN JOHANSEN, Ulfborg skovdistrikt, påbegyndte i 1960 forsøg med genindførelse af fåregræsning på lyngheder.¹⁾ De indførte og hårdføre »klitfår«, som kan gå ude hele året, bider lyngen ned, hvorefter den skyder fra roden; fårenes gødning skader lyngen, men denne kommer udmærket igen, når dyrene efter et par år bliver flyttet til andre folde. Fårene går hårdt frem mod den spæde, selvsåede opvækst af bjergfyr, gyvel (*Sarothamnus scoparius*) m.m. såvel som mod rensdyrlav. Efter afbrænding og afgræsning vokser lyngen godt igen. — Der kan næppe være tvivl om, at udvidet men fåtalligt fårehold på hederne ville forøge mulighederne for yngleforekomster af Hjejler. — Ifølge skovrider B. STEENSTRUP er kreaturers og hestes afbidning af lyngen derimod for kraftig, og deres gødning er for stærkt virkende.

B. STEENSTRUP skriver endvidere (29.6.1963): »Der er jo sket en ændring med hederne. Lyngen fortrænges, den dør, den giver plads for græsser og anden vegeta-

¹⁾ Redaktør TAGE CHRISTIANSEN har på grundlag af interviews med skovrideren omtalt sagen i Berl. Aftenavis 28.7.1962, 8.7.1963 og 11.11.1967.

tion. Der tales meget om årsagen, og det er vist efterhånden en almindelig opfattelse, at landbrugets voldsomt stigende forbrug af kunstgødning er en medvirkende årsag til ændringerne. Lyngarealerne, der kun få steder har virkelig stor udstrækning, bliver simpelthen inficeret med fosforsyre og andre mineralske gødningsstoffer, når spredning sker på de omkringliggende landbrugsarealer, og det kan lyngen ganske givet ikke døje. « I september 1965 udtaler STEENSTRUP: »at udviklingen i de senere år er gået lyngen hårdt imod (græs, snudebiller og kunstgødning), således at store dele af de resterende heder er under ændring. Skal lyngen bevares, må der gribes ind med ukrudtsmidler (som i Holland), afbrænding eller fåehold.»

Ifølge oplysninger fra botanikeren, cand. mag. KJELD HANSEN (brev af 14.1.1965) regenererer lyngen hovedsagelig ved frø og kun pletvis ved rodkud; det formodes, at lyngplanten bliver 20-30 år gammel, og at frøet bevarer spireevnen i mindst 30-40 år. Engiænderen GIMINGHAM (1960) har i øvrigt ved forsøg påvist, at hedebrande synes at stimulere spireevnen hos de overlevende lyngfrø.

Andre årsager til lyngdød end alder og menneskeindgreb synes at være forhold som forsumpning af jordbunden, tørke i spirings- eller vækstperioder, streng barfrost eller andre uegnede kilmaforhold.

Klima

Klimaændringers indflydelse på dyrelivet er velkendt, og emnet har for nyligt været grundigt behandlet af JOHNSON & SMITH (1965). På hvirveldyrene virker sådanne ændringer sjældent direkte, men som regel gennem forandringer i plantevækst, insek fauna m.m. Eksempler på det sidste kan man muligvis iagttage på Læsø Rønner og andre lokaliteter, hvor lyngen på de gamle ynglepladser i vid udstrækning er blevet afløst af rensdyrlav og græsvækst, samtidig med at Hjejlerne er forsvundet fra områderne.

Under alle omstændigheder forekommer det ikke sandsynligt, at klimaændringer skulle være hovedårsag til den store nedgang i antallet af ynglende Hjejler her i landet. Betragter man Hjejlers sydlige udbredelsesområde under ét, viser det sig, at fuglen er udsat for ret forskellige klimaforhold i de enkelte lande. I Irland og Storbritanien er klimaet i udpræget grad maritimt. Herefter udgør Nordvesttyskland og Danmark klimamæssigt et overgangsområde, inden man i Baltikum og Rusland får kontinentale forhold med typisk fastlandsklima. Når man er bekendt med denne betydelige klimavariation, som Hjejlers sydlige form er underkastet i dens aktuelle udbredelsesområde, synes det usandsynligt, at Hjejlen er en så »sart« fugl, at den indenfor den lille danske del af det store udbredelsesområde må vige for ubetydelige langtidsklimaændringer.

Hjejlebestanden har her i landet været i jævn nedgang over en langvarig, næsten hundredårig periode, hvor der har været forskellige klimatendenser. Trediverne var således kendetegnet ved en periode med varme, kontinentale somre, som bevirkede en kortvarig fremgang for Storken (*Ciconia ciconia* (L.)) samtdig med, at den var gunstig for flere kontinentale arter som f. eks. Hedehøgen (*Circus pygargus* (L.)). De sidste årtier har derimod været præget af en stigende maritimisering med milde vintre og køligere somre (SESTOFT 1965). Klimaændringer som disse kan muligvis påvirke bestandsstørrelserne af de sydligst udbredte Hjejlebestande, hvis disse virkelig er følsomme for sådanne ændringer. Imidlertid er der kun lidt, som tyder på en sådan følsomhed, og det vil derfor være naturligt at konkludere, at omend enkelte år med helt specielle klimaforhold kan påvirke Hjejlebestandens antal, så synes artens aftagen i den sydlige del af udbredelsesområdet at skyldes mere konstante faktorer, nemlig dels den gradvise nedgang i yngleområdernes areal, dels den ændrede behandling af de resterende lokaliteter.

HJEJLENS FREMTID I DANMARK

Herom kan intet sikkert vides, kun at varslerne ikke er gode. Nogle fuglearter tiltager, andre aftager, uden at forklaring kan gives i alle tilfælde, endsige foranstaltninger til bevarelse iværksættes med håb om heldigt udfald. Hjejleens specielle krav til ynglestedets naturforhold er imidlertid så udprægede og så afgjort mere svarende til forholdene for 100 år siden end i dag, at årsagerne til ynglebestandens voldsomme svind er forklarlige alene derved.

En ubetinget forudsætning for Hjejleens fortsatte eksistens som ynglefugl her i landet, må være bevarelse (helst nær nuværende yngleområder) af større hedearealer med passende lav vegetation af lyng og andre planter (afbrænding, slåning og fåreafgræsning kan mulig i nogen grad træde i stedet for lav vækstbonitet), fri for al spredt træ- og buskvækst såvel som for overgang til græs eller rensdyrlav, men gerne med enkelte vegetationsfrie eller opdyrkede dele på området eller i dets nærhed, dog uden huse.

Fortsætter svindet af større heder og op høret af tidligere tiders slåning eller afgræsning af lyng, og tolereres fortsat selv sået bjergfyrt på de resterende heder, synes Hjejleens yderst fåtallige eksistens som dansk ynglefugl at hænge i en tråd. — Noget lignende synes at gælde for ynglefuglene i Tyskland, således at man i stedet for ét stort, sammenhængende yngleområde måske får to mindre: et vestligt i England, Skotland, Irland, Færøerne, Island, m. m. og et østligt i Norge, Sverige, Finland, Balticum, Rusland, Sibirien m. m.

Men bevares der nogle passende lokaliteter af ikke ubetydelig størrelse, og holdes vegetationen i en egnet tilstand, må det an-

tages, at Hjejlen fortsat vil forblive dansk ynglefugl, måske som i de senere år forøget i antal af nogle enkelte eksemplarer af den nordlige form, som er standset her under forårstrækket.

Færdsel på ynglearealerne bør under Hjejleens ophold kun ske i minimalt og betryggende omfang. I forventning om deres tilbagekomst til Kallesmørsk ville det være overordentlig ønskeligt, om skydning, kørsel m.m. kunne undlades på enkelte udpegede, små områder en kort tid af året.

En totalfredning af de få her i landet rugende eller udrugede Hjejler ville være en selvfølge og formentlig ikke møde jægermodstand, hvis de var letkendelige fra de gennemtrækkende fugle fra nord. Desværre er dette ikke tilfældet, og det må da kun håbes, at der ved internationale aftaler kan opnås en fredning ikke blot til 1. august, til hvilken dato kun en lille del af de hjemlige ynglefugle og intet af årets afkom er trukket bort, men tidligst til 16. november, hvis overhovedet en jagttid ansættes. — FINN SALOMONSEN (1963) angiver træktiden her i landet for den nordlige form til august – november, i mildt vejr dog til december; og for den sydlige form til ultimo juli – november, samt at den kan være fåtalig i december. Begge former kan undtagelsesvis opholde sig her i landet i milde vintre.

Jagten er sportsmæssig og økonomisk af minimal værdi. Der skal ikke meget uheld til, før hele den lille danske ynglebestand er bortskudt her i landet eller længere sydpå – og udvidede, internationale fredningsbestemmelser ville derfor være meget ønskelige.

SUMMARY IN ENGLISH

The Golden Plover (Pluvialis apricaria) as a Breeding Bird in Denmark 1963-66, with some Notes on the Races, Distribution and Number.

This paper is primarily based on field-investigations in Jutland where the breeding Golden Plovers were counted during 1963-66. Information was also received from ornithologists and foresters. Studies of skinned specimens and literature about questions of races were undertaken and through personal contact with ornithologists in other countries information about the actual status of the Golden Plover in Northwest Europe was collected.

The separation of subspecies in the Golden Plover seem to be more complicated than hitherto believed and several ornithologists have mentioned this lately. Individuals of the northern race have recently been found in areas where only the southern race was thought to breed. On the other hand there is a great individual variation within all populations. After a summary on the subspecific position of the Golden Plover in different countries the paper gives information on conditions in Denmark. Of 15 males observed on breeding places under so good conditions that a description of the plumage could be made, 7 belonged to the *apricaria*-type, 5 were intermediate and 3 had the plumage colouration of the *altifrons*-type. These contrastfully coloured *altifrons*-type have not been found on Danish breeding places before. Possibly this phenomenon has escaped the attention of observers in the past, but it may also be due to the fact that it is of comparatively recent date. In this connection the attention is drawn to the colder climate in spring (maritime conditions) during the last decades. It is possible that this condition has stimulated individuals of the northern race to stop during the spring migration. Comparisons are made to the recent breeding of Dotterels (*Charadrius morinellus*) in the Netherlands. The subspecific position of the different populations of the Golden Plover seems to need a revision.

A summary is given on the present breeding-distribution of the Golden Plover. The species is rare in Emsland in *Western Germany*, as the population of Bourtanger Moor has within 30 years decreased from 86-100 pairs to 16-23 pairs in 1963. For 1965 and 1966 information is not available. From *Holland* the Golden Plover disappeared as a breeding bird during the 1930-ies and has never been found there since. The population in *Great Britain* and *Ireland* is still large and the species does not seem to be endangered even though a small reduction has been observed in this century. In several cases the reduction seems to be connected with changes in the use of habitats by man. The taxonomic position of

the species in *Great Britain* has often been discussed. In the *Faroe Islands* and on *Iceland* no reduction in the breeding population has been demonstrated, and in both areas the species is represented by the northern race. On *Greenland* the Golden Plover has not been found breeding with certainty. In *Norway* the northern race is still common in the alpine areas above the tree-line, but more recent information state rather surprisingly that the southern race still occurs on various localities in Høg-Jæren southeast of Stavanger. In *Sweden* the southern race occurs south of the great lakes in central Sweden as well as on Öland and Gotland, and the number seems unchanged where the habitat has not been destroyed by cultivation. Further north the northern race occurs commonly in the alpine areas. The same is true for the northern parts of *Finland*, but in addition small mixed populations are found in the southernmost areas. The population in *Estonia* amounts to ca. 400 pairs and is exclusively found in bogs which are not endangered by cultivation. In *Lithuania* there are at least 100 pairs and the population in *Latvia* is still larger. The southern race seems to be dominating in the southern and western areas of the Balticum. In the rest of the *Soviet Union* only the northern race occurs commonly in tundra areas.

The Golden Plover has been a common breeding-bird in Denmark, and besides Jutland it has been breeding on Bornholm, Northwest Zealand, Læsø, and on islands in the Wadden-sea. Now the species is only found in Jutland preferably on sandy and meagre duneheaths. In 1963-66 Golden Plovers were found on 7 different localities in 3 counties. The number of breeding pairs varies considerably from year to year, the greatest number being found in and around the Hanstholm Reserve in Thy (Thisted county), (see Table 1, p. 150).

At present the Golden Plover breeds in Denmark nearly exclusively on sandy heaths with a dominant vegetation of *Empetrum nigrum*, *Cladonia* sp., and *Calluna vulgaris* (see Table 2, p. 152). The species prefers large, rather dry, plain flats without scrub or trees. In connection to the breeding area there are often small cultivated fields which serve as feeding areas. In some cases 5-6 km long feeding flights were observed to fields with short grass or to young grain fields. The vegetation on the breeding place is low (less than 5-7 cm), and actually many previous breeding localities are no longer suitable for the Golden Plover because lack of agricultural use causes the heather to grow high.

The most important reason for the reduction of the Golden Plover in Denmark is the cultivation of heathlands. In 1850 heaths, dunes and morrlands amounted to 37,6 % of the area of Jutland against only 5,8 % today.

As mentioned before the biggest problem with the remaining heathlands is that the heather grows too high for the Golden Plover. Exceptions are, however, terrains with rather low growth (sandy heath) or areas which are used for military training where casual fires and heavy vehicles keep the vegetation low. An other serious danger are the selfsown coniferous trees especially the mountain pine (*Pinus mugo*) which are changing the whole character of heaths. It has been necessary to remove these trees in order to

preserve the original condition of for example the Golden Plover areas in the Hanstholm Reserve.

Within the last 100 years when the Golden Plover has been constantly decreasing in the southern part of its range we have experienced opposite climatic tendencies; first warm continental summers in the 1930ies and later oceanic summers in the 1950ies, this without having a notable influence in the even reduction of the number of Golden Plovers. After this we conclude that mainly the destruction or the changed use of habitats has caused the decrease of the species in the southern lowland areas.

Wider international preservation efforts should be made in order to save the endangered rests of the southern populations of Golden Plovers.

LITTERATUR

- ANDRESEN, C. C., 1861: Om Klitformationen. København.
- BANNERMAN, D. A., 1961: The Birds of the British Isles, vol. 10. London.
- BENGTSON, SVEN-AXEL och JIMMY PERSSON, 1965: Ljungpipare (*Charadrius apricarius*) och grönben (*Tringa glareola*) i N.E. Skåne. - Medd. från Skånes Ornitol. Fören. 4: 57-65.
- BOIE, F., 1822: Ornithologische Beyträge. - Isis von Oken 1822: 768-781.
- CHRISTIANI, CHR., 1930: Fuglelivet i Bøllingsø. - Dansk Ornith. Foren. Tidsskr. 24: 137-145.
- CHRISTIANSEN, J. D., 1890: Viborg Omegns Fugle. Viborg.
- CURRY-LINDAHL, K., 1960: Våra fåglar i Norden, bd. 2. Stockholm.
- FABRICIUS, OTTO, 1780: Fauna Groenlandica, etc. Hafnia & Lipsia.
- FISHER, JAMES, I. J. FERGUSON-LEES and HAMISH CAMPBELL, 1949: Breeding of the northern Golden Plover on St. Kilda. - Br. Birds 42: 379-382.
- GIMINGHAM, C. H., 1960: Biological Flora of the British Isles, *Calluna vulgaris* (L.) Hull. - J. Ecol. 48: 455-483.
- HANSEN, LINDHARD, 1962: Fugle på Lolland-Falster. - Dansk Ornith. Foren. Tidsskr. 56: 147-226.
- HANSEN, M. EWALD, 1910: Bemærkninger om nogle af Thylands Fugle. - Dansk Ornith. Foren. Tidsskr. 4: 56-58.
- HARBOE, J. CHR., 1936: Spredte Iagttagelser fra Jylland. - Dansk Ornith. Foren. Tidsskr. 30: 221-222.
- HAVERSCHMIDT, M. F., 1943: De Gouldplevierensvangst in Nederland. Ardea 32: 35-74.
- Hedens Opdyrkning i Danmark, 1953, pp. 394-395. Udgivet af Det danske Hedeselskab 1953.
- HEIBERG, F. V., 1886: Thylands Fugle. Viborg.
- HOVE, TH. TH., 1962: Hedeselskabets hedeundersøgelser 1938-53. Viborg.
- HØRRING, R., 1926: Fugle 2, Danmarks Fauna, bd. 30. København.
- IJZENDOORN, A. L. J. VAN, 1950: The breeding birds of the Netherlands. Leiden.
- JOENSEN, A. HOLM, 1966: Fuglene på Færøerne. København.
- 1967: Urfuglen (*Lyrurus tetrix*) i Danmark. - Danske Vildtundersøgelser, hefte 14.
- JOHNSON, C. G. and L. P. SMITH, (ed.), 1965: The biological significance of climatic changes in Britain. London.
- JOHANSEN, HANS, 1960: Die Vogelfauna Westsibiriens. - Journal für Ornithologie 101: 476-478.
- 1963: Foreløbig liste over fuglene på Læsø. - Dansk Ornith. Foren. Tidsskr. 57: 143-154.
- KARVIK, NILS-GERHARD, 1964: The terrestrial vertebrates of Dalsland in southwestern Sweden. - Acta Vertebratica, vol. 3, no. 1.
- KJÆR, THORVALD, 1932: Hjejlen, *Charadrius apricarius oreophilus*, som Ynglefugl i Jylland. - Flora og Fauna 38: 77-83.
- 1933-34: Ornithologiske Iagttagelser i Thy og Vestjylland. - Flora og Fauna 39: 97-112 og 40: 77-93.
- 1949: Ynglende Stor Regnspove (*Numenius a. arquata* (L.)) i Lille Vildmose. - Dansk Ornith. Foren. Tidsskr. 43: 179-181.
- KJÆRBØLLING, N., 1852: Danmarks Fugle. København.
- KLINGE, M., 1912: Besøg på Fanø i Pinsen 1911. - Dansk Ornith. Foren. Tidsskr. 6: 212-229.
- KOBUS, DIETER, 1967: Begegnung mit die letzten deutschen Goldregenpfeifern (*Pluvialis apricarius*). - Ornithologische Mitteilungen 19: 10-13.
- KOZLOVA, E. V., 1961: Fauna USSR, Fugle, vol. 2, no. 1. Moskva og Leningrad.

- KRÜGER, CHR., 1944: Uddrag af GAMST PETERSENS ornithologiske Optegnelser (1875-92). - Dansk Ornith. Foren. Tidsskr. 38: 230-241.
- LANGE, HALFDAN, 1919: Fugleliv i Ribes Omegn. Viborg.
- LEPIKSAAR, JOHANNES & MAIT ZASTROV, 1963: Die Vögel Estlands. Lund.
- LÖNNBERG, EINAR, 1923: Tvenne raser av ljunpipare i Sverige. - Fauna och Flora 18: 97-105.
- LÖPPENTHIN, BERNT, 1962: Fugle i Hanstedreservatet. - Flora og Fauna 68: 81-95.
- 1967: Danske ynglefugle i fortid og nutid. Odense.
- MATTHIASEN, HUGO, 1939: Den sorte Jyde. København.
- MEINERTZHAGEN, A. C., 1921: *Pluvialis apricarius oreophilos*, subsp. nov. - Bull. Brit. Orn. Club 42: 6.
- MERIKALLIO, EINARI, 1958: Finnish Birds, their distribution and numbers. - Fauna Fennica 5.
- MORTENSEN, POUL HALD, 1965: Iagttagelser fra Nordthy. - Dansk Ornith. Foren. Tidsskr. 58: 99-115.
- Ninth Report of the Committee on the Nomenclature and Records of the Occurrences of Rare Birds in the British Islands - Ibis, 1933, 13. series, vol. 3: 343-351.
- PARSLOW, J. L. F., 1967: Changes in status among breeding birds in Britain and Ireland (Part 2). - Br. Birds 60: 97-123.
- PEDERSEN, E. TORP, 1961: Nogle ændringer i Jyllands ynglefuglefauna gennem de sidste 50 år. - Flora og Fauna 67: 63-73.
- RASMUSSEN, S., 1933: Fortsatte Iagttagelser over Hadsundsegnens Fugle 1922-32. - Dansk Ornith. Foren. Tidsskr. 27: 33-63.
- ROSENIUS, PAUL, 1928: Ljunpiparen. Naturens liv i ord och bild. Stockholm.
- SALOMONSEN, FINN, 1935: Aves. In The Zoology of The Faroes, vol. 3, part 2. Copenhagen.
- 1947: Fuglelivet i Hansted Vildtreservat. - Dansk Ornith. Foren. Tidsskr. 41: 186-197.
- 1955: Fuglelivet på Borris Hede. - Dansk Ornith. Foren. Tidsskr. 49: 245-257.
- 1963: Systematisk oversigt over Nordens fugle. Nordens fugle i farver, bd. 7. København.
- 1967: Fuglene på Grønland. København.
- & GITZ-JOHANSEN, 1950: Grønlands Fugle. København.
- SCHJØLER, E. LEHN, 1922: Nogle Tilføjelser og Bemærkninger til Listen over Danmarks Fugle. - Dansk Ornith. Foren. Tidsskr. 16: 1-55.
- SESTOFT, INGOLF, 1965: Afsnittet »Ændrer vort klima sig?« i CARL MAR: MØLLER's Vore skovtræarter og deres dyrkning. København.
- SKOVGAARD, P., 1920-24: Fuglelivet i Viborgeggen. - Danske Fugle 1, 1924: 95-229.
- SMITH, R. J. W., 1957: »Northern« Golden Plover in Midlothian during spring. - Scottish. Nat. 69: 84-88.
- STEINIGER, FRITZ, 1959: Die Grossen Regenpfeifer. - Die neue Brehm-Bücherei, Heft 240. Wittenberg.
- 1963: Zur Frage des Goldregenpfeifer-Schutzes. - Beitr. zur Naturkunde Niedersachsens 16: 2-9.
- THAMDRUP, H. M., 1937: Lille Vildmose. Yngleplads for Hjejle og Storspove. - Flora og Fauna 43: 129-135.
- 1939: Den nuværende Bestand af ynglende Hjejler i Danmark. - Dansk Ornith. Foren. Tidsskr. 33: 134-139.
- TISCHLER, E., 1941: Die Vögel Ostpreussens, Band 2. Berlin.
- TRANSEHE, N. VON, 1965: Die Vogelwelt Lettlands. Hannover-Döhren.
- TUCKER, B. W., 1949: A note on racial variation in Golden Plovers. - Br. Birds 42: 383-384.
- VAURIE, CHARLES, 1964: Systematic Notes on Palearctic Birds. No. 53. - Amer. Mus. Nov. no. 2177: 1-22.
- 1965: The Birds of the Palearctic Fauna, vol. 2. London.
- WEISMANN, C., 1939: Håndbog i Jagt. København.
- WILLIAMSON, KENNETH, 1948: Field-notes on nidification and distraction-display in the Golden Plover. - Ibis 90: 90-98.
- WINGE, HERLUF, 1907: Fortegnelse over Danmarks Fugle. - Dansk Ornith. Foren. Tidsskr. 1: 5-25.
- WITHERBY, H. F., et al., 1943: The Handbook of British birds, vol. 4. London.
- WYNNE-EDWARDS, V. C., 1957: The so-called »Northern Golden Plover«. - Scott. Nat. 69: 89-93.

Manuskriptet modtaget den 12. juli 1968.

Forfatterens adresse: O. F. Søborgstræde 11, 3700 Rønne, Bornholm.
P. H.-M. Nordisk Kollegium, Strandboulevarden 32, 2100 København Ø.