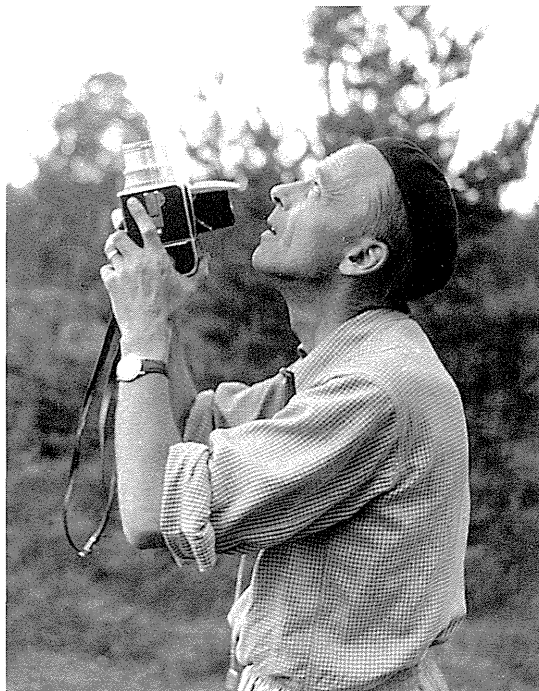


# Personalia



## Karl Georg Wingstrand

2. marts 1919 - 2. november 1992

Det var barne- og ungdomsårenes stærke indtryk af Sydsveriges natur, der via fugleinteressen førte ham til at studere zoologi i Lund, og senere, som professor ved Københavns Universitet, sætte et stærkt præg på dansk zoologi.

Han voksede op ved Hornborgasjön, hvor forældrene havde et landbrug. Af hans tidlige småartikler fornemmer man med hvilken intensitet, han har fulgt fuglene. Intensiteten blev ikke mindre i Lund, bl.a. takket være studiekammerater som Gustaf Rudebeck (senere Wingstrands svoger), Gunnar Otterlind m.fl.: første svenske Styltløber, Kær-sangerens ynglebologi og udbredelse (fastlagt under besøg pr cykel ved potentielle ynglelokaliteter i store dele af Skåne og Halland), udforskning af Falsterbotrækket, af Virijaure i Lapland, m.m.

Han specialiserede sig i fuglenes anatomi (disputats om hypofysens struktur og funktion) og blev i 1956 professor ved institut for sammenlignende anatomi i København.

Både som underviser, forsker og institutleder var hans indsats præget af meget høj kvalitet og stor arbejdsindsats. Han evnede at fastholde de overordnede idéer, så de mange anatomiske detaljer indgik i helheder og ikke blev ligegyldigt huskestof. Dette og et levende engagement gjorde ham til en meget inspirerende lærer og kollega.

Hans meget store kendskab til nordisk fauna og flora kom til fuld udfoldelse som leder af ekskursioner for studerende, ofte til svenske lokaliteter.

Han var medlem af DOFs bestyrelse 1960-66, hvor han stod for meddelelserne, der dengang udsendtes separat.

*Jan Dyck*