

LIDT OM  
EDERFUGLEN, SOMATERIA MOLLISSIMA L.,  
OG NOGLE AF DENS RACER.

AF

E. LEHN SCHIØLER.

I Svømmeændernes store Gruppe er det som bekendt en Hovedregel, at Fuglen i Løbet af sit første Leveaar naar den fuldvoksne Fugls Dragt og forplanter sig paa omtrent den Tid, da den fylder 1 Aar 3: i sin 11.—12. Levemaaned. Det samme er ikke Tilfældet hos alle Dykænderne. Ganske vist gælder det hos nogle af de som Dykænder mindre udmærkede Arter som f. Eks. Trold-, Taffel- og Bjergænder (*Fuligula cristata, ferina* og *marila*), men hos de mere omformede Arter som Havlitter, Hvin-, Strøm- og Sortænder, Ederfugle og Skalleslugere (*Pagonetta, Clangula, Cosmonetta, Oedemia, Somateria* og *Mergus*) er Forholdet et andet. Hos disse strækker Fældningen sig over et længere Tidsrum.

Udtalelserne om dette Spørgsmaal ere meget modstridende hos de forskellige Forfattere, og det er ikke underligt, at saa faa udførlige Skildringer af dette Dragtskifte foreligge, thi de Undersøgelser, der maa foretages for at faa Sagen klarer, ere ret møjsommelige og kræve Tilvejebringelsen af et meget betydeligt Stof — i og for sig et stort Arbejde, — men tillige særlig vanskeliggjorte af de Besværligheder, som vise sig, naar det gælder at skaffe disse Fugle til Undersøgelse fra alle Aarets Maaneder. Men en uomgængelig Nødvendighed er det at kende Fældningen og dens Forløb nogenlunde nøje, førend man kan begynde at skønne om Artens geografiske Afændringer, Racer, ogsaa fordi Forskellen i Alder, som vi senere skulle se, spiller en Rolle med Hensyn til Størrelsen hos Ederfuglen.

Om Fældningen hos den typiske, af Linné i 1756 beskrevne, (svenske) Ederfugl finde vi den første Beretning hos Morten Thrane Bränniche: Eder-Fuglens Beskrivelse (med senere Tillæg), København 1763. Efter at have beskrevet de udfarvede Fugle (Kiønnets Afvigelser) giver Bränniche nogle Dragtbeskrivelser (Alderens Afvigelser), som ikke ere meget rammende, men han angiver, at Hannen først i det tredje Aar »i ald Ting er liig den fuldkomne forhen udførlig beskrevne Han, alleene Farverne ere

ikke saa skønne.« Hunnens »adskillige Forandringer« omtales dernæst og pag. 31 § 32 giver følgende Oversigt:

»Junii og Julii Maaneder udgjøre den Tiid, i hvilken disse Fugle fremkomme af deres Æg; skeer det tiiligere eller sildigere, beroer det paa Stædet, saavel som Foraarets og Sommerens tiiligere eller sildigere Ankomst. Naar Ungerne ere fremkomne af Ægene, komme de vel i Skabningen overeens med Moderen, men, saa stor som Forskiællen er i Størrelse, saa stor er den og i Farven, ja endog i Klædningen selv, thi i stæden for Fiær, som endnu ikke ere fremkomne, ere de klædte med en blød bleegsort Duun, og se ud som vores almindelige Ellinger, da man ingen Forskiæl kand see paa Han eller Hun af disse Unger<sup>1</sup>. Naar Fiærene efterhaanden udvoxe nærme vel begge Kiøn af disse Unger sig i det første Aar til de Gamles Størrelse, men endnu ikke begge til deres Farve. Hunnen alleene faaer i det første Aar næsten ligesaadanne Fiære som Moderen, alleene med den Forskiæl, at de ere noget lysere, men formedelst de ordentlige Fældninger, som aarligen gaa for sig naar Ungerne begynde at kunne flyve, tiltager med Alderen Farvernes Høyde, og de tvende Vingebaand viise sig nu tydeligere.« (I Tillægget, III pag. 35, forandres denne Udtalelse saaledes: »Men de tvende hviide Vingebaand viise sig ikke tydeligen førend efter flere Aars Fældninger.)« Hun bliver nu allerede i Stand at parre sig med gamle Hanner og udlægge Æg, hvis Tall dog efter Alderen er større eller mindre, saaledes at de Gamle lægge fleere end de Unge. Hannerne derimod blandt disse Unger behøve fleere Aar, inden de kand blive af eens Farve med de Gamle, de parre sig ikke, uden det maatte skee ved en og anden U-ordentlighed og tilfældelig naturlig Kaadhed, førend i det tredje Aar. Vi see af deres forhen givne Beskrivelser, at de i det første og andet Aar, formedelst deres sorte og hvide uordentlig plættede Farve, see meget hæslege ud, men, naar det tredje Aars Fiære fremkomme, bliver man først vaer den fremskinnende Smukhed, som mangler dog sin rette Anseelse formedelst nogle meget faa, hist og her paa deres hvide Hals og rødagtige Bryst adspredte, sorte Plætter; endskiønt denne nu bliver i Stand, at parre sig, saa besidder den dog ikke sin fuldkomne Skiønhed førend i det fjerde Aar,

<sup>1</sup> Dette har været Tho. Bartholin bekiendt, thi han siger: pullus maris fuscus coloris est sicut femella, sed annua eadem albescit. Act. Med. Hafn. Vol. I. p. 90. (Brünniche).

da den kand ansees for fuldkommen i den mandlige Alder: Nu viise alle Farver sig fuldkomne og Fuglen aldeles frie for Plætter, den er da, i sin beste Alder en af de smukkeste Nordiske Sø-Fugle og fuldkommen i Stand, at vælge sig en Mage, som skeer ved Foraarstiden udi Martii og April Maaneder. En Maaned eller noget meere efter Parringen, legger Hunnen sine Æg, efter Alderen fra 5 til 8 i Tallet, sielden fleere; naar hun har lagt sit Tall, begynder hun at ligge, og naar da 28 Dage ere forbie, har hun udlagt sine Æg, da de forhen beskrevne Unger fremkomme. § 33. Alle Ting i Naturen har en vis Tiid, i hvilken det ordentligen tiltager i Fuldkommenhed, som strækker sig til det Øjeblik, da Fuldkommenheden viser sig i sin herligste Pragt, men da begynder det at tage af, som det i Begyndelsen voxte, det taber daglig meere og meere af sin laante Prydelse, til omsider et fortærende Minut afvisker det sidste Støv af den forhen beundringsværdige Glans og Prydelse.

Er dette almindeligt for heele Naturen, hvor langt meere for denne, en af dens ringere Skabninger? Saa meget veed vi, men hvo har eftermaalet de for denne Fugl til disse Forandringer eengang af Forsynet afmaalede Tider?»

Beviser for, at Sagen forholder sig som anført, gives ikke, men vi skulle se, at det sagte er væsentlig rigtigt.

Nilsson beskriver i »Skandinavisk Fauna« Band II, Lund 1858, pag. 487 »Yngre hanne om våren (i Maj)« og godtgør dermed, at han er paa det Rene med, at Fuglen ikke opnaar voksen Dragt i Løbet af et Aar, saaledes som Naumann mener (Naturgesch. der Vögel Mitteleuropas Band X 1903 pag. 228<sup>1</sup>). Han anfører, at Hunnen mangler den hvide Spejlindfatning i første Aar, beskriver »gammal hanne i sommerdrägt skjuten i början af Juli«, giver i sine Illum. fig. pl. 73 & 143 gode Afbildninger af »gammal hona« og »gammal hanne i öfvergång til sommerdräkten« og henviser iøvrigt til W. v. Wrights »uppsats« i Götheb. Handl. 1851 pag. 84 & 85 og Prof. Lilljeborgs Beskrivelse af gamle Hanner i September i Vet. Akad. Handl. 1850. pag. 323.

I sin »Förteckning, jemte några anteckningar, öfver de i

<sup>1</sup> Den paa Tavle X afbildede Han siges at være »ein jüngerer Männchen im Uebergangskleide aus Norwegen«; Fuglen skal findes i den Chr. L. Brehm'ske Samling, nu i den Rothschildske Samling i Tring i England. Hvis Afbildningen er rigtig, er Betegnelsen ikke heldig; den helt hvide Forvinge viser, at Fuglen er over 2 Aar gl.; den er i næsten ren Sommerdragt.

Bohuslänska skärgården observerade foglarne« giver førstnævnte gode Oplysninger om Fældningen, idet han navnlig fremhæver, at den unge Han er i uafbrudt Fældning fra sit første til sit andet Efteraar, da den »får sin utbildade vinterdrägt, nästan fullkomligt lik de äldres, och är fortplantningsfärdig i derpå följande eller sin andra vår, det vil säga ej fullt två år gammal. Under den förssta vinter hafva äfven de unga Ejderhannarne en öfvergångsdrägt, i hvilken knappast tvenne likna hvarandra och den utbytes eller ofvergår, utan afbrott i ruggningen, i en sommerdrägt som litet eller intet är olik de gamles. NB. sedan äfven vingerna fällt og fått de hvita täckarne och innersta pennorna«. Han modsiger desuden med Rette Holbøll's Udtalelser om, at »Somateria aldrig mister sin Flyveferdighed«<sup>1</sup>, og henviser endelig til en Afhandling af M. von Wright i »Notitser ur sällskapet pro Fauna et Flora Fennica Förhandlingar, Bihang till Acta Soc. Scient. Fennicæ förste Häftet«, Helsingfors 1848: »Helsingforstraktens Fogel-Fauna«, hvor der om *Fuligula mollissima* siges: »Beträffande så väl denna, som flera andra af våra dykänder, hyser man ännu den öfvertygelsen, att de först efter förloppet af tvenne år erhålla sin utbildade drägt. Jag för min del förmodar, förhållande icke vara sådant med någon af våra dykänder. De skulle nemligen då, efter at redan hafva burit en sommardrägt alldeles lik de gamle hannarnes, ånyo påkläda sin öfvergångsdrägt, hvilket är otroligt. Att emellertid t. ex. *F. mollissima* (att förtiga *F. glacialis*) redan för andra sommaren, eller efter förloppet af sitt första år, erhåller en sommerdrägt, derom blef jag fullkomligt förvissad, då jag den 22. Juni förlidet år jemte en mängd gamla hannar uti mer eller mindre full sommerdrägt, fick se äfven flera så kallade Helsingar

<sup>1</sup> I den tyske Udgave, Leipzig 1846, af Holbølls »Ornith. Bidr. til den grøn. Fauna« tager iøvrigt Oversætteren Dr. med. J. H. Paulsen allerede Forbehold overfor denne Udtalelse; se Fodnoten pag. 71. Ogsaa Fabricius omtaler dette Forhold i sin Afhandling »Om den pukkelnæbbede Edderfugl, *Anas spectabilis*, og Grønlandernes Edderfuglefangst, ved Sognepræsten Otho Fabricius« i Skrifter af Naturhistorie-Selskabet 2. Bind 2. Hefte Kiøbenhavn 1798; pag. 73—74 siges: »Fældetiden maae for Hannen indtreffe om Sommeren, medens Hunnen ligger paa sine Æg, i det mindste før Hunnen fælder; thi i October Maaned, naar alle Hanner ere foribafarne paa deres Syd-Reise, findes endnu Hunnerne blant de almindelige Edderfugle, og kunne for den Tid ei komme videre, saasom de fælde og have Blodpinde i Vingerne, endskønt de have de gamle Hunners Farve.«

(som ansetts vara tvåårige, men hvilka äro fjorgamla foglar), hvilka höllo på att ikläda sig en alldeles dylik, men icke voro fullt så långt komna dermed som de gamla. Dessa unghanner hafva således på en gång fjädrar för tre olika drägter, nemligen 1:0 af dem som tillhöra ungdrägten, 2:0 af dem för utbildade han-drägten och 3:0 för sommardrägten. Alle sådana unghannar uti sin första sommardrägt, skiljas från de gamla derigenom, att deras vingtäckare jemta de innersta vingpennorna ännu tillhöra första eller ungdrägten, och således äro mörka. Om dessa utbytas mot de hvita i sammanhang med sommardrägens påklädning, eller först då denna aflägges och den första vinterdrägten antages, derom är jag ännu osäker.«

Lilljeborg beskriver gamle Hanner i September og mener gennem Sammenligning med Ederfugle fra den bohuslänske Skærgaard at kunne fastslaa, at de gamle Hanner hurtigere ifælde sig Vinterdragten ved Norges nordlige Kyster. (Bidrag till Norra Rysslands och Norriges Fauna, samlade under en vetenskaplig resa i dessa länder 1848.)

Faber siger, at Hannen »erst im fünften Sommer zeugungsfähig und in voller Pracht ist«; (Prodromus der isländischen Ornithologie pag. 70; Kopenhagen 1822) og han gentager Udtalelsen pag. 307 i 2. Del af »Ueber das Leben der hochnordischen Vögel«; han mener, at Ederfuglehannen skal kunne blive 40 Aar gammel, »da es 4 Jahre im Jugendkleide ist«<sup>1</sup>. Han troede ikke paa Tilstedeværelsen af en Sommerdragt.

Kjærbølling angiver (Skandinaviens Fugle pag. 691), at Hannen i det første og andet Aar mangler den skjønne Tegning paa Hovedet, og det Hvide mangler endnu ganske paa Halsen eller begynder paa Struben. En kort Beskrivelse af en Sommerdragt gives, og paa 1. Suppl. Tab. 31 findes nogle ikke meget fremragende Afbildninger af Sommer- og Ungfugledragt.

Betydelig bedre ere Billederne hos Kolthoff och Jägerskiöld

<sup>1</sup> Det faar staa hen, om denne Antagelse er berettiget, men det er i denne Sammenhæng interessant at lægge Mærke til den Udtalelse, som Gudm. G. Bårdarson er fremkommen med til Daniel Bruun, se D. O. F.'s Tidsskrift 2. Aargang II Hæfte pag. 63. Bårdarson har personlig set den samme Ederfugl (Hun) ruge i den samme Rede 7 Aar i Træk; det siges ikke, hvorledes Fuglen er genkendt, men forholder Sagen sig rigtig, har denne Fugl opnaaet en Alder af mindst 9 Aar, da den først yngler, naar den er 2 Aar gammel. Jfr. senere Undersøgelser om Hunner i denne Afhdlg.

»Nordens Fåglar« Tafla 59, men hvad der i Teksten pag. 267 & 268 siges om Fældningen er ikke meget.

I »Handbuch der Naturgeschichte aller Vögel Deutschlands«, Ilmenau 1831 siger Brehm: »die Mauser (der tales om den unge Han) beginnt im December und bringt dem Vogel in 10 Monaten sein ausgefärbtes Kleid.«

Holbøll beskæftiger sig indgaaende med Fældningsspørgsmaalet pag. 69—73 i »Ornithologischer Beitrag zur Fauna Grönlands«, Leipzig 1846; pag. 72 siges sluttelig: »Indem ich eine grosse Anzahl junger Vögel beider Arten (der tales samtidig om *Somateria spectabilis*) verglichen habe, bin ich zu völliger Gewissheit gelangt, dass sie beide 2 volle Jahre bedürfen, um völlig ausgewachsen zu werden, so dass die Jungen, welche im Jahre 1840 aus den Eiern krochen, im Herbst 1842 ausgewachsen sind und im October vollständige Wintertracht erhalten haben<sup>1</sup>. Diese Zeit ist für beide Geschlechter gleich. Die Weibchen sind im ersten Jahre ganz grau, ohne das weisse Band im Flügel zu haben, und erhalten im zweiten Jahre fast dieselbe Färbung als die alten Vögel, sind aber stets von diesen durch den Mangel des weissen Bandes im Flügel unterschieden.«

Der siges forinden, samme Side, »die jungen Männchen mausern fast ununterbrochen den ganzen Winter hindurch, so dass es äusserst schwierig ist, zwei junge Männchen von vollkommen gleicher Zeichnung zu bekommen; und dieser Umstand in Verbindung mit der, bis vor wenigen Jahren gänzlich unbeachteten Sommermauser haben wahrscheinlich die Ornithologen zu der Annahme veranlasst, dass der Eidervogel viel längere Zeit bedürfe, um zur Fortpflanzung fähig zu werden, als dies wirklich der Fall ist.«

En ret udførlig Beskrivelse af Dragtskiftet giver Professor Collett (Mindre Medd. vedr. Norges Fuglef. 1881—1892 pag. 284—286). Det fremgaar af Skildringen, at de unge Hanner først i deres 2. Vinter (1½ Aar gamle) skulle begynde at blive hvidspraglede: »I November ere allerede adskillige af de sorte og hvide Fjære anlagte, men Graden i Udviklingen er højst forskellig hos Individerne. Endnu i Januar kunne enkelte Individer ikke være komne videre, end andre i November.« Dette

<sup>1</sup> Doch will ich gern einräumen, dass diese allgemeine Regel einige Ausnahmen, durch verspätete Mauser veranlasst, erleidet.

gælder i hvert Fald ikke for danske Ederfugles Vedkommende; den ovennævnte og videre l. c. beskrevne Fældning foregaar her i Landet i Løbet af første Aar, og paa den passe udmærket de ovenfor anførte Bemærkninger. Hannens Pragtdragt ( $2\frac{1}{2}$ —3 Aar gammel) beskrives; ligeledes dens Sommerdragt i 3. og 4. Aar. — Der siges endvidere, »det kan være tvivlsomt, hvorvidt Hannerne i sin første Pragtdragt ere forplantningsdygtige. Det er ikke usandsynligt, at de først som 4 Aar gamle opnaa Kjønsmodenhed.«

Ederfuglen yngler endnu her i Landet ikke saa faa Steder, men efter de gamle og ældre Beretninger at dømme er den rigtignok gaaet betydelig tilbage i Antal som Ynglefugl, vist navnlig i Løbet af de sidste halvhundrede Aar. Det vilde være af stor Interesse at undersøge Forholdet i Nutiden grundigt ved Besøg rundt paa vore mange Holme og smaa og større Øer.

Brünniche omtaler særlig Christiansø ved Bornholm; »Herr Thurah«, skriver han l. c. pag. 36, »fortæller, at de lægger deres Æg paa Sand-Bankerne omkring Bornholm, men paa Græsholmen ved Christians-Øe indfinde de sig om Foraaret i utallig Mængde. Paa denne Holm, som er af  $\frac{1}{16}$  Miils Længde men ikke saa breed, ere Rederne utallige; thi næsten hver andet eller tredie Skridt skal være en Rede, ja paa nogle Pladser Rede ved Rede. —

Saltholm ved Amager har tilforn ogsaa været et Tilholds-Sted for disse og andre Søe-Fugle, som der om Sommeren udlagde deres Æg, men, eftersom Amagerne nu lade deres Svin om Sommeren oversætte paa denne Øe, ere Søe-Fuglene herved gandske forjagede<sup>1</sup>. Bartholin beretter, at de ere fangede i Fiskernes Garn ved den Søndre Side af Siælland, nemlig udi Ise-Fjorden, (?) ved hans fordem tilhørende Gaard, Harrested kaldet, og andre have seet den paa den Østre Side af Landet, nemlig ved Nivaae, imellem Rongsted og Helsingør, dog ved man ikke at de paa noget Stæd ved Siælland lægge Æg, men maae alleene, ved at jage efter Fisk, være komne fra Søen, saa nær ind ved

<sup>1</sup> Denne Efterretning anføres efter Herr Tho. Bugges derom indhentede Kundskab, da han for det Danske Sælskab nestforrige Aar opmaalede denne Holm tilligemed Øen Amager.

Landet. Paa Lessø saavel som i Jylland ved Limfjordens Indløb lige over for Hals, skal de have deres almindeligere Tilhold.»

Paa Christiansø skal det være gaaet meget tilbage med Ederfuglen; uskaansom Behandling skal have bragt Antallet ned til et ganske ringe. Paa Saltholm findes en lille Koloni; for nogle Aar siden var den sin Udryddelse nær, men ved god Fredning fra Jagtselskabets Side er Antallet atter gaaet noget op. Jeg antager, at der for Tiden findes mindst en halv Snes ynglende Par.

Som Ynglepladser nævner Kjærbølling Læsø, Hirtsholm, Samsø og Hesselø (ca. 100 Par i Juni 1861). Jeg har ikke selv været paa Hesselø, men efter Hundested Fiskeres Beretning skal Antallet være taget noget af. Hedin besøgte Bosserne ved Samsø i 1905 (se D. O. F.'s Tidsskrift, 1. Aarg. Hefte III pag. 85) og traf en Del ynglende Par. Han omtaler at have set Hundreder af Ederfugle paa et Rev, der forbinder Lindholm med »Lindholmsrumpen«; formodentlig har det været yngre ej yngledygtige Fugle og gamle Hanner ifærd med at paabegynde Fældningen; et saa stort Antal kan vist næppe med Sikkerhed tages som Udtryk for Bestandens Størrelse; der kan have været oversomrende, længere nordpaa hjemmehørende, Dyr iblandt.

I Juli 1824 besøgte Faber Holmene nordost for Samsø og skriver (Udtog af en Skrivelse fra Regimentsquartermester og Auditeur Faber til Professor Reinhardt, dateret Horsens d. 28. Juli 1824 i Tidsskrift for Naturvidenskaberne 4de Bind 1826 pag. 110 o. f.): »Det interesserte mig især at opdage, at *Anas mollissima* ynglede almindelig paa disse Holme (Kyholmen og Lindholmen). Den kjendes godt af Indbyggerne og kaldes Nobodosky eller Ørfugl.«

Paa nordre Rønner ved Læsø ynglede den ikke, da R. Jul. Olsen besøgte dem 15. Juni 1894; han saa 12—13 Fugle, Hanner og Hunner, svømme dykkende langs Holmenes Kyster; Fyrmesteren mente, at Fiskernes Redeplyndringer havde fordrevet dem. (D. O. F.'s Tidsskrift 1. Aarg. Hefte I—II pag. 42.)

Som Ynglefugl paa Anholt nævnes den i Wingses Fyrberetn. for 1888 pag. 99.

Æglægningen finder Sted her i Landet i Slutningen af April Maaned, stundom maaske lidt senere. Den 12. Maj 01 saa jeg 5—6 rugende Hunner paa Saltholm; de laa meget fast og maatte skræmmes til at forlade Reden; Æggene vare tilsyneladende halvrugede. Ved en af Rederne opholdt jeg mig, lig-



gende noget borte, til Hunnen vendte tilbage; den kom temmelig snart igjen, ledsaget af en gammel fuldt udfarvet Han, og de to prægtige Fugle kredsede et Par Gange ganske lavt over mit Hoved; men hun vilde ikke gaa paa Reden i mit Paasyn.

Skræmmer man derimod ikke Fuglen af Reden, bliver den, navnlig i Slutningen af Rugetiden, rolig liggende, til man er den



Fig. 1. *Som. mollissima* ♀ paa Reden.  
Saltholm 22/5 05. (S. Fleuron fot.)

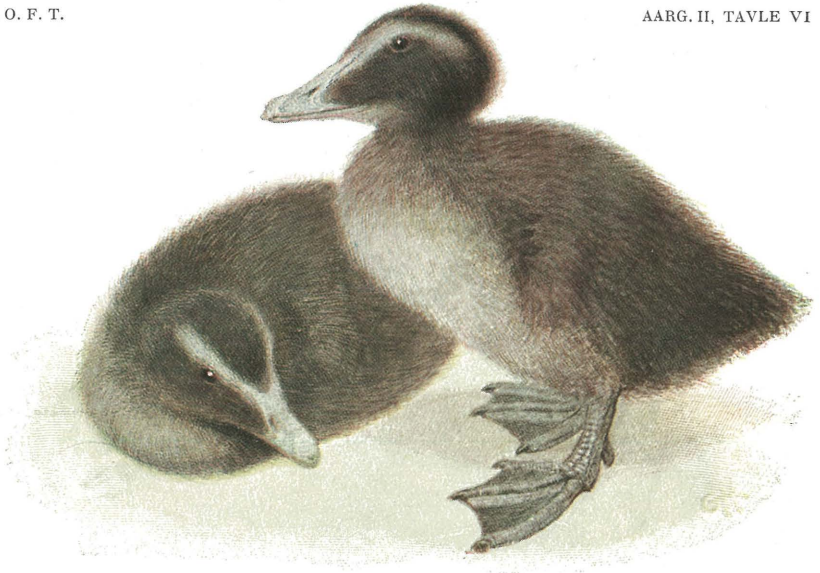
ganske nær. 23. Maj 05 saa jeg atter rugende Ederfugle paa Saltholm; en Hun lod sig komme saa nær, at det lykkedes at fotografere den gentagne Gange med et Haandcamera i ganske faa Alens Afstand. Vi vare tre i Følge og stode fuldt oprejste lige ved Siden af Fuglen. En anden Hun forlod Reden, og vi saa Æggene bristede, — Ungerne vare i Begreb med at sprænge Skallen. Endelig forlod en tredje Hun, skønt vi kørte forbi den, temmelig brat sin Rede og aabenbarede 6 nyfødte Ællinger, af hvilke en brød ud af Søskendeklyngen og foretog et Flugtforsøg ud over Redens Dunkant hen over Marken efter Moderen,

der vraltede og tumlede omkring med hængende Vinger, paa den bekendte Maade, foregivende at være syg og daarlig. Det følgende Aar saas nyfødte Ællinger 18., 20. og 23. Maj; den 10. Juni sejlede jeg i Følge med H. Winge og Th. Krabbe fra de fredlyste Svaneklapper syd for Saltholm tilbage til Dragør og saa undervejs flere Hunner med Ællingeflokke ret langt fra Land. Ællingerne vare af Krikandestørrelse og dykkede flinkt. En lidt større Ælling end disse findes opstillet paa Zoologisk Museum (<sup>19</sup>/<sub>6</sub> 1892); den har Fjer paa Bugen, Skuldrene og Hovedets Overside, men er ellers helt i Dun.

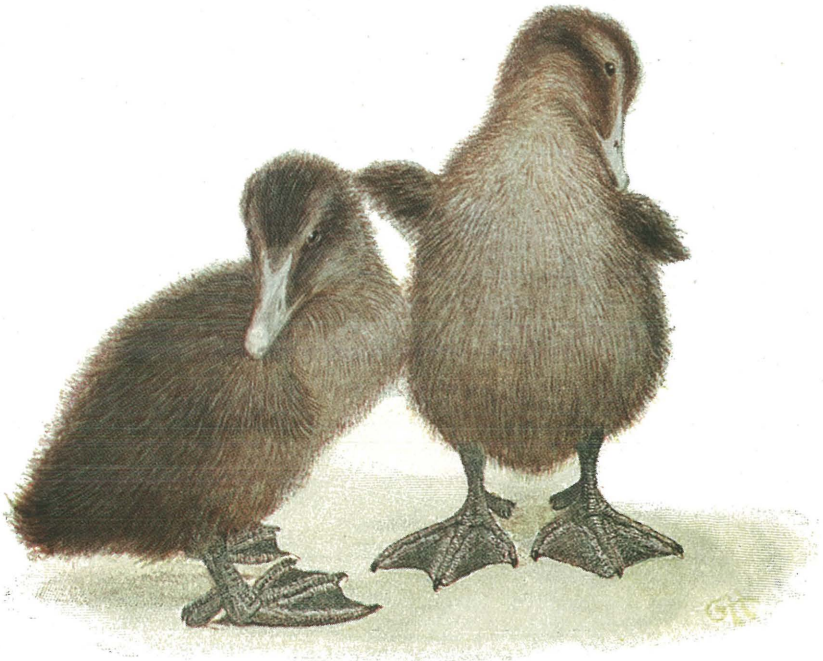
Nilsson opgiver, at man finder Æg i »början af Maj och äfven början af Juni«; von Wright meddeler l. c. pag. 84, at Ederfuglene i den bohusslänske Skærgaard »vid häckningstidens början i April tränga ännu längre inåt land och häcka vid de innersta fjordarne«.

Da nu de fleste Ederfugle, som ses og skydes her ved vore Kyster Vinteren igennem, sikkert ere udrugede enten her eller i Sverig og Syd-Norge, kan man vist uden at tage meget Fejl regne med 1. Juni som deres Fødselsdag, gennemsnitlig, og naar der da i det følgende for den typiske Ederfugls Vedkommende tales om Alderen, angivet i Maaneder, er der regnet fra 1. Juni.

Som Grundlag for nærværende Undersøgelse har foreligget følgende Stof fra Danmark: 1 Ælling, 1 Hun, 3 yngre og 3 ældre Hanner foruden forskellige Skeletter i Zoologisk Museum; i egen Samling 4 Ællinger, 14 unge og 38 ældre Hunner; 47 unge og 53 ældre Hanner i forskellige Alderstrin. Til omtrent alle disse foreligge Skeletter og for en Del af Hunnernes Vedkommende ere Kønsorganerne opbevarede i Formalin og Alkohol. Desuden findes nogle fuldstændige Skeletter af Fugle af begge Køn og forskellige Aldre. Saa at sige alle Kønsbestemmelser ere foretagne af mig selv; for nogles Vedkommende dog af Prof. Jungersen, idet hermed ikke tænkes paa Afgørelsen af selve Kønnen men paa Afgørelse indenfor visse Grænser, af Spørgsmaalet om Alder for Hunnernes Vedkommende efter Kønsorganernes Stilling og Udseende. Kroppene ere afgivne til Professorens, og vi have uafhængigt afgivet Skøn, der i alle Tilfælde have vist sig at stemme. Overhovedet skylder jeg Professor Jungersen megen Tak for gode Raad og Oplysninger paa dette Omraade. De Resultater, som jeg mener at kunne fastslaa med Hensyn til benyttede og ej benyttede Æggeledere og Æggestokke, ere indvundne ikke blot ved Undersøgelse af Ederfugle, men



Danske Ællinger



Grønlandske Ællinger

SOMATERIA MOLLISSIMA

ogsaa ved Eftersyn af henimod 1000 andre Andefugles (Hunners) Kønsorganer. (Stoffet hovedsagelig fra Fuglekøjerne paa Fanø). Da jeg desuden af Inspector Winge godhedsfuldt har faaet overladt til Undersøgelse en meget stor Del af det Stof, som gennem det sidste Par Aar er indkommet til Museet fra Fyrene (se Fyrberetningerne af H. Winge i »Videnskabelige Meddelelser fra den Naturhistoriske Forening i Kbhvn.« 1905, 06 & 07), har jeg haft god Lejlighed til at faa nogen Øvelse i disse Bestemmelser, hvorom mere senere under de enkelte Fugle.

### ÆLLINGER.

De foreliggende 4 Ællinger 3 ♂ og 1 ♀ i egen Saml. svare i Farven godt til Brünniches Betegnelse »bleegsort«; de ere ovenpaa meget mørke med et olivengrønligt Skær, Undersiden graalig, mørkere paa Forhals, Bug og Undergump. Kinderne ere sorte, den lysegraabrune Stribe gennem Øjet skarpt afgrænset og betydelig bredere og længere hos Hannerne end hos Hunnerne, der tilige ere mørkere paa Undersiden. Iris brun, Mellemfod, Tæer og Svømmehud graa med lyse Partier langs Tærnes Side. Neglene matsorte med lyse Spidser. Næbbet blaaligt med lysere Negl. Den ene Han, vel et Par Dage gammel, vejede 66 Gram; det er den, der er afbildet paa Tavle VI øverst, ovenover de grønlandske Ællinger, hvorom senere.

Ællingen paa Zoologisk Museum er større; den har, som nævnt, faaet Fjer paa Bugen, Skuldrene og Hovedets Overside, men er ellers ganske dunklædt endnu, idet Dunene dog se slidte og blegede ud og have en mørk graabrun Farve; men de ere langt fra saa lyse som hos Ællinger i tilsvarende Alder fra Grønland.

### UNGE HUNNER I FØRSTE AAR.

Som bekendt haves i den ungdommelige (neossoptile) Halefjer et godt Middel til at genkende den unge Fugl hos Ænderne. Fjeren ser jo ud, som om dens Spids var brækket af, og i Ribbens Ende ses en Fortykkelse, Arret, hvorpaa Dunet har siddet. Disse ungdommelige Halefjer synes dog som Regel at blive erstattede under den, gennem det første Aar fortsatte, langsomme Fældning, men ikke hos alle Individier, og stundom naar Fuglen ikke at faa alle Halefjerene ombyttede inden første Sommerfældning. De midterste synes at være de første til at falde og blive ombyttede med nye. Af de 14 unge Hunner, som

foreligge, have alle Fuglene fra August—November Maaneder helt ungdommelig Hale, medens voksen Hale findes hos de øvrige, hos to med enkelte ungdommelige Halefjer endnu vedsiddende.

En langsom Fældning finder øjensynlig Sted gennem hele første Vinter og Foraar. I ren Ungedragt ere Fuglene skudte  $^{26}/_8$ ,  $^{12}/_{10}$ ,  $^{26}/_{10}$  og den ene af Fuglene fra  $^4/_{11}$  (se hosstaaende Skema over Maalene); de ere paa Bugsiden graalige med smalle lyse Kanter paa Fjerene; disse lyse Kanter ere bredere paa Forhals og Bryst, hvorved disse se lysere ud end Resten af Undersiden. Ryggen er sortebrun med ret brede graa og brune Fjerkanter; det samme gælder Overgumpen, men de lyse Fjerrande ere her mindre fremtrædende.

Hovedets Overside er sortegraa, Kinderne lysegraa, Fjerene med mørkere Skafter; en Øjestrøbe dannes ved at Fjerene over Øjet og et Stykke hen mod Hovedets Bagside have graahvide Kanter, men denne Strøbe kan langtfra i Tydelighed maale sig med, hvad der ses hos unge Hanner i samme Alder. Strøben ensfarvet graa.

Forvingen er sort med olivenbrune Kanter paa de smaa Dækfjer; Spejlet er sort, men uden hvid Indfatning (saaledes som Collett angiver l. c. pag. 285); kun hos et Individ ( $^{26}/_{10}$  06 Sejerø) ses hvide Spidser paa nogle af Fjerene, men et Bånd dannes ikke deraf. Ved de mat olivenbrune Rande paa de smaa Dækfjer og Mangelen af hvide Vingebånd faar Vingen sit bestemte ungdommelige Præg og afgiver saaledes et godt Kendemærke for unge Hunner gennem hele det første Aar.

Paa de foreliggende Skind ses Fældningen fra Ungedragten at begynde i November Maaned; Fjer med brede brune Bræmmer vise sig paa Skuldrene, og paa Hovedet fremkomme nye Fjer, der ere mat kastanjebrune — ikke graa som Ungedragtens; paa Kropsiderne ere Fjerene nu ligeledes forsynede med brede brune Rande. De lyse Kanter paa Bugens Fjer slides mere og mere af, saa at Undersiden som oftest faar et mere ensfarvet Udseende; paa Bryst og Forhals frembryde nye brune Fjer, tværbandede med sort, og ogsaa paa Bugen komme nye mørke Fjer til Syne mellem de slidte graa. Fuglene fra Februar og Marts Maaneder ere — med Undtagelse af Vingen — næsten udfarvede; dog ses paa dem alle, ogsaa hos Fuglen fra Maj, der desuden er stærkt falmet af Vind og Vejr, Partier af Ungefjer, navnlig paa Bugen. Kinder og Baghals ere nu blegt rød-

brune med mørke Striber, Hovedets Overside mørkere; alt i alt ser Fuglen omtrent ud som en voksen Hun, men den brune Farve er betydelig mattere end hos ældre Dyr, og desuden røber som sagt Vingens Udseende tydelig Ungfuglen.

Hosstaaende Tabel giver en Oversigt over Størrelse og Vægt (angivne i Millimeter og Gram).

Til 12 af disse unge Hunner findes Skeletterne  $\sigma$ : Brystben, Bækken, Ravenæbsben, Nøgleben, Laar- og Armknogler.

Skelettet af den unge Hun fra Amagers Sydspids,  $\frac{26}{8}$  05, viser navnlig tydeligt, hvorledes Knoglerne ere ru, af kalkagtigt sprødt Udseende. Modsat Svømmeændernes Knogler, der blive mere luftfyldte med Alderen, bliver særlig Brystben men forresten ogsaa de øvrige Knogler hos Dykænderne efterhaanden mere og mere blod- og fedtfyldte, de blive desuden sværere og tungere, alle Kamme og Fremspring kraftigere, Muskelmærkerne tydeligere. Det maa være en Fordel at have tunge Knogler, naar det gælder at drive sit Legeme ned gennem Vandet.

*Somateria mollissima*, unge ♀ i 1. Aar.

	Vægt	Vingen Haandled til Vingespids	Næb fra Spidsen til forreste Fjergrense paa Panden	Næb fra Spidsen til Næbfligens bagste Rand	Næb fra Spidsen til forreste Fjergrense paa Næbsiden	Afstanden fra forreste Fjer- grense paa Næbsiden til Næbfligens bagste Rand	Afstanden fra forreste Fjer- grense paa Panden til Næbfligens bagste Rand	Mellemfod	Mellemtaa	Ydertaar	Indertaar
	Gram	mm	mm	mm	mm	mm	mm	mm	mm	mm	mm
$\frac{14}{11}$ 03 Iseffjorden . . .	1784	288	55	74	35	42	20,5	53	78	80,5	63
$\frac{8}{2}$ 03 Jylland . . . . .	—	285	54	74	36	41	21	53	82	81	67
$\frac{30}{3}$ 04 Sejerø . . . . .	1670	283	56	72	33	40	18,5	51	83	84	66
$\frac{4}{11}$ 05 Hundested . . .	1625	275	53	72	35,5	38	20	50,5	75,5	75	61
$\frac{4}{11}$ 05 —	1920	274	51	74	35	42	25	54,5	80	80	64
$\frac{18}{11}$ 03 Lynæs . . . . .	1785	273	55	75	39	40	22	51	77	77,5	61
$\frac{12}{10}$ 03 Bramsnæsvig	1552,5	272	—	—	—	—	—	49	73	75	60
$\frac{27}{5}$ 00 Saltholm . . . . .	—	272	59,5	80	37	45,5	21	51	79	82	63
$\frac{4}{11}$ 05 Hundested . . .	1838	271	54	76	34	45	22	50	79	79	63
$\frac{4}{11}$ 05 —	1834	269	55	76	34	45	21,5	47	75,5	75	60
$\frac{29}{10}$ 06 Sejerø . . . . .	1678	267	55,5	75	35	43	21	52	77	78,5	64
$\frac{17}{3}$ 05 Livø Bredn. . . . .	2009	266	53	75	35,5	42	22	51	80,5	81	66
$\frac{13}{2}$ 07 Sejerø . . . . .	—	263	54	72	33	43,5	21	51	77	78	61
$\frac{26}{8}$ 05 Amager . . . . .	—	259	54	69,5	37	37	18	52	78	80	61
Gennemsnit . . . . .	1769,6	272,6	54,5	74,2	35,3	41,8	21	51	78,2	79	63

Betragter man nu Rækken af Brystben af disse unge Hunner, ses det yngste at være ganske hvidt, næsten brusksagtigt; dets Overflade føles ru og dets Bagende er endnu ikke udformet. Paa det næste i Rækken (♀ <sup>12</sup>/<sub>10</sub> 03 Bramsnæs vig) ses der Pletter af Blod og Fedt, men næsten lige saa store Partier ere endnu tomme, klare og gennemsigtige, og dette gælder navnlig den bageste Ende; tyndt og spinkelt er det. Et lignende Udseende har ♀ <sup>26</sup>/<sub>10</sub> 06 skudt under Sejerø, men de fire Fugle fra Hundested <sup>4</sup>/<sub>11</sub> 05 ere noget videre fremme. Brystbenene ere nu mørke omtrent over alt, blot den bageste Ende er endnu klar og tynd som Papir.

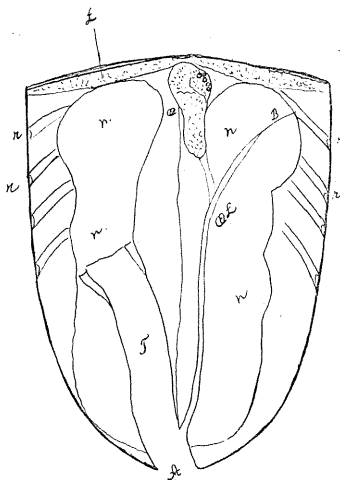


Fig. 2. Skematisk Fremstilling af Underkroppen af en ca. 5<sup>1</sup>/<sub>2</sub> Mdr. gl. Som. moll. (♀ <sup>17</sup>/<sub>11</sub> Isefjorden). Kroppen er gennemskaaen paa langs, og Tarmen, med Undtagelse af nederste Ende, fjærnet. L de paa tværs gennemskaaene Lunger; r de overlippedede Ribben; n Nyre; T Tarm; A Anus; æ Æggestokken; B Baandet, hvormed Æggelederen, ÆL, er hæftet til Ribbenet. Æggelederen er smal og »ret« ∅; uden Bugter, og dens forreste Del ligger helt oppe paa Nyrens Forende.

Ganske lignende ere Brystbenene af Fuglene fra Isefjorden og Lynæs, <sup>14</sup>/<sub>11</sub> og <sup>18</sup>/<sub>11</sub>, blot med den Forskel, at Benets Bagende er mere fast formet. De øvrige Brystben ere saa godt som helt blodfyldte, og Eksemplarerne fra Marts Maa- ned have lidt bredere og kraftigere Kamme, der dog paa Rygningen ere ru og af sprødt Udseende.

Hos alle disse Hunner var Æggelederen ganske ret og smal, saaledes som det ses paa hosstaaende Tegning. De yngste havde ganske jævne Æggestokke, i hvilke de enkelte Æg ikke vare til at skelne med uvæbnet Øje; saaledes hos Hunnerne fra Amager <sup>26</sup>/<sub>8</sub> 05 og

Sejerø <sup>26</sup>/<sub>10</sub> 06, af hvilke Alkoholpræparater findes. Ligeledes er Kroppen opbevaret af Hunnen fra Livø Bredning <sup>17</sup>/<sub>8</sub> 05; ogsaa hos denne er Æggestokken ganske jævn, men enkelte Æg kunne dog skelnes.

I Løbet af Sommeren afbleges nu disse unge Hunners Fjer meget betydeligt, og navnlig Vingerne se meget slidte ud; jeg saa Smaaflokke paa 3—5 Stykker paa Isefjorden <sup>26</sup>/<sub>6</sub>, <sup>8</sup>/<sub>7</sub> og <sup>10</sup>/<sub>7</sub> 1905; de kunde da endnu flyve, og selv paa Afstand kunde man

nok kende dem fra de unge (1aarige) Hanner, der saa meget mørkere ud i Grundfarven, medens Hunnerne saa mere rødlig ud, navnlig naar de i paafaldende Sollys fløj hen over de sommerblaa Bølgekamme. Nogen Tid efter at de ere gaaede ind i deres 2. Aar, afkaste de deres Vingefjer og kunne for en Tid ikke flyve; de anlægte i Løbet af deres 15.—16. Maaned første voksne Dragt.

### HUNNER I ANDET AAR.

Fuglen er nu udfarvet og kendes som saadan paa sin »voksne« Hale med hele Fjerspidser og paa de hvide Baand paa Vingen. Den har en varm mørkebrun Farvetone og en meget mørk næsten sortebrun Bug. I Løbet af Vinteren afslides Fjerkanterne paa Ryg og Bryst noget, og den brune Farve afbleges saaledes, at Fuglene i Februar-Marts Maaneder se noget mere

#### *Somateria mollissima*, unge ♀ i 2. Aar.

		Vægt	Vingen Haandled til Vingespids	Næb fra Spidsen til forreste Fjergrense paa Panden	Næb fra Spidsen til Næbfligens bageste Rand	Næb fra Spidsen til forreste Fjergrense paa Næbsiden	Afstanden fra forreste Fjer- grense paa Næbsiden til Næbfligens bageste Rand	Afstanden fra forreste Fjer- grense paa Panden til Næbfligens bageste Rand	Mellemfod	Mellemtaa	Ydertaa	Indertaa
		Gram	mm	mm	mm	mm	mm	mm	mm	mm	mm	mm
15/6 04	Saltholm ..	—	292	54	68	35	38	16,5	49	79	80	65
3/6 06	Isefjorden...	1675	287	52	68	33,5	38	19	50	77	78	62
27/5 00	Saltholm ...	—	286	57	76	37	42	19,5	52	82	81	67
9/4 06	Hundested ..	—	285	55,5	73	36	39,5	20	54	82	84	67
4/11 05	—	2026	284	53	72	35	41	20	52	83	83	67
7/2 05	Frederiksv. .	2197	283	57	73	37	44,5	22	53	81	85	67
27/5 00	Saltholm ...	—	280	53	73	35,5	41,5	21	50,5	73	75,5	61
13/2 07	Sejersø . . . . .	1846	280	51	71	35	39	20	47	78	79	63
7/11 03	Limfj., Hals.	1907	278	52	72	34	42	21	50	78	80	65,5
2/4 04	Nykøbing F.	1983	277	54	72	34	41,5	20	48	76	75	59
16/2 06	Hadsund ...	1907	276	51	73	36	42	23	48	76	78	68
22/9 07	Middelgrun- den, Isefjord	1845	273	52	71	36	39	21	54	79	80	64
7/2 01	Lynæs . . . . .	—	273	51	71	35	39,5	20,5	52	76	78	62,5
26/10 06	Sejersø . . . . .	1790	271	53	71	34	39	19	49	78	78	63
14/11 03	Isefjorden ...	—	268	54	72	37	37,5	18	51	77	79	64
Gennemsnit . . .		1908,4	279,5	53,3	72	35,3	40,3	20	50,6	78,3	79,6	64,3



rødlige ud og endelig meget graa og falmende, naar de efter Par-  
ringen have lagt Æg og begynde at ruge. I Rugetiden gaar det  
yderligere ud over Udseendet, Vind og Vejr blege Farverne i  
høj Grad, og Fjerene ere meget slidte.

Af Hunner i dette Alderstrin foreligge 15, jfr. foranstaaende  
Oversigt over Maal og Vægt; Dyrene fra Oktbr. Novbr. Maaneder  
ere i den før beskrevne mørkebrune Dragt med smal Tvær-  
baanding 3: Fjerenes mørke, sortebrune Parti er større og de  
brune Tværbaand og Kanter smallere; om der end i denne Hen-  
seende er nogen Svingning, kunne disse 16—18 Mdr. gl. Dyr  
dog nogenlunde skelnes fra ældre 3: mindst 28—30 Mdr. gl.  
Hunner.

Æggelederen hos Hunnen fra Sejerø <sup>26/10</sup> 06 er ganske ret;  
den opbevares i Formalin. Den synes lidt bredere end hos den  
5 Mdr. gl. Hun fra samme Sted og Dato, hvis Krop ogsaa fore-  
ligger, men den er som sagt ganske ret, og dens Munding ligger  
paa Nyrens forreste Del.

Derimod har Æggestokken et lidt andet Udseende; de en-  
kelte Æg kunne skelnes, og et Par Stykker ere noget forstørrede.

Hunnen fra Middelgrunden i Isefjorden <sup>22/9</sup> 07 havde lig-  
nende Æggestok og -leder; den er paa Grund af Datoen regnet  
med blandt disse toaarige Fugle, men dens Dragt (Vinger) er  
endnu ungdommelig, og af Halen er kun nogle Fjerstubbe til-  
bage. Den ene Fod er afskudt, og dette i Forbindelse med et  
slet helet Saar i venstre Vinge forklarer Forsinkelsen i Fæld-  
ningen. Skønt Krøbling svømmede og dykkede den forbavsende  
godt, og det var først efter mange Anstrængelser, at det lykkedes  
at komme Dyret paa Skud. Det var den Dag blikstille, og  
Fjorden laa spejlblank; enhver lille Genstand kunde ses paa  
Vandfladen i lang Afstand, og det var derfor muligt at iagttage  
Fuglens vidunderlige Svømmekunster. Naar Baaden kom den  
for nær, forsvandt den lynsnart under Overfladen og kom først  
tilsyne langt borte, uden at det paa Forhaand var muligt at  
sige, i hvilken Retning den var svømmet, og det, der kom til-  
syne, var kun en ubetydelig Del af Hoved og Næb; havde den  
nu gjort fejlt Bestik og opdagede, at den var kommen frem for  
nær ved Baaden, kunde man se den svømme videre med saa  
lidt af Næbbet over Overfladen, at den kun røbedes af det lille  
Kølvand paa den blanke Flade. Med Mellemrum maatte den  
have hele Hovedet og Halsen over Vandet, og laa da og hvi-

lede sig. Det lykkedes til Slut at skyde den paa meget langt Hold.

Jeg har nævnt dette for at give et Begreb om disse Fugles forbavsende Dykkefærdighed — man betænke, at dette var et i Forvejen saaret og svækket Individ —, og jeg tvivler ikke om, at Fortællingen om den saarede And, der bider sig fast i Bundens Tangplanter og dør mellem disse, er opstaaet paa Grund af lignende Oplevelser; man kan skyde en forbiflyvende Ederfugl og se den falde ned, dykke — og man ser den aldrig mere! Sagen er simpelt hen den, at disse Fugle vise saa lidt af sig selv, naar de i Fare komme op for at aande, at de ere ganske skjulte, hvis der blot er en Smule Bølgebevægelse i Vandet, og i mere stille Vejr forstaa de godt at benytte sig af den Dækning, som bydes dem af Ilinger, der hist og her kruse Overfladen. Endnu mere forbavsende Dykkekunster har jeg set udførte — ligeledes i stille Vejr — af gamle Hanner; det er nogle Gange lykkedes mig at faa dem at se, naar de svømmede dybt nede i det mørke, blanke Vand; den hvide Ryg lyste op igennem, men først, naar de vare Overfladen nærmere, kunde man se Stilling og Bevægelser. Halsen var svagt krummet og tilbagebøjet, Vingerne halvaabne, og Fødderne arbejdede skiftevis. Jeg tør ikke sige, om det er Regel, at de flyve under Vandet, bruge Vingerne under Fremfarten; i de her omtalte Tilfælde kunde en svag Bevægelse med Vingerne ses, men Fuglene vare jo ogsaa forfulgte. Vingerne vare ikke udstrakte, de vare kun løftede ud fra Kroppen, og Spidserne vare bagudrettede; sikkert er det, at Armknoglerne ikke synes videre paavirkede, omdannede af Vandmodstanden saaledes som Alkefuglenes, der jo ere blevne ganske fladtrykte.

Eksemplarerne fra Februar og April Maaneder havde endnu rette Æggeledere, og ere som sagt mere rødlige end Fuglene fra Efteraaret. Nogle have ensfarvet, andre baandet Bug  $\sigma$ : Tværstreger eller halvmaaneformede Pletter paa Fjerene helt ned til Underhaledækfjerene. Fuglene fra Saltholm ere skudte paa Redestedet; deres Fjer ere meget slidte og vejrbitte, de have et meget graaligt Udseende og ere næsten sorte paa Forryggen, hvor de brune Fjerkanter ere saa godt som forsvundne. Paa Bugen kan ses Mærker af, at de have plukket sig for at skaffe Dun til Reden. Hunnen fra Nykøbing Fjord  $\frac{8}{6}$  ser ganske ud som disse Fugle, i slidt og falmet Dragt, men dens Æggeleder var

ret, med Mundingen liggende paa Nyren. Den har da ikke været ved at yngle; den var syg og havde derfor ikke kunnet faa en Mage; den var saaret i Hovedet af et Strejfhagl og den venstre Vinge var skævt sammenvokset efter gammelt Skudskaar, Svingfjerene paa denne Vinge næsten helt afslidte.

Af det foran sagte fremgaar, at man med temmelig Sikkerhed kan slutte, at Hunederfuglen først forplanter sig i sin tredje Vaar, altsaa naar den fylder 2 Aar. Jeg har saa ofte set nyfældede Hunner med hvid Spejlindfatning have ret og tynd Æggeleder, at Sandsynligheden taler stærkt for, at Antagelsen er rigtig. Omvendt har jeg aldrig set en rugende Hun uden hvide Vingebaand, men ganske vist er det kun et ringe Antal Hunner, jeg har set paa Reden<sup>1</sup>. Til den foreliggende Række af Hunner i 2. Aar haves 11 Skeletter; Brystbenene vise sig kraftigere end hos de unge Fugle, navnlig naturligtvis hos de senest, 3: nærmest Juni, skudte, men paa næsten dem alle, og særlig hos de kun 16—18 Maaneder gamle, ses lyse Partier langs Kammen, og den bageste Ende af Knoglen er endnu ret lys, tynd og næsten bruskagtig, ligesom Tilhæftningsmærkerne af Brystmuskernes Bagende endnu ere ret utydeligt afsatte.

### HUNNER I TREDJE AAR.

Naar her tales om Hunner i 3. Aar bør med Udtrykket retteligst forstaas: Hunner i mindst 3. Aar; ganske vist give Brystbenenes og de øvrige Knoglers Udseende gode Støttestrukturer, men Afgørelsen kommer dog væsentlig til at bero paa et Skøn. Det kan siges med Sikkerhed om de her omtalte 15 Fugle, at de alle have ynglet mindst en Gang, men det er ikke let med Sikkerhed at afgøre mere af Kønsorganernes Udseende. Derfor ere alle Hunner, der have ynglet, medtagne i denne Gruppe, naar ikke Brystben og Armknogler have været saa udpræget »gamle«, at man nødtes til at antage en højere Alder. Vi skulle se, at der ogsaa i Fjerdragten er Støttestrukturer for denne Fremgangsmaade.

<sup>1</sup> Jeg har set en Del Gengivelser efter Fotografi af Ederfugle paa Reden (fra Norge, Færøerne, Island o. s. v.), og altid har det været Hunner med hvide Vingebaand. Se t. Eks. det nydelige Billede i R. Collett: »Dyreliv i det nordlige Norge, Kra. 1907« af en rugende Hun, Borgevær i Lofoten. Gengivelsen af Fotografiet (L. Koefoed-Jensen) af Kirkebøholms Rugeplads, Færøerne (D. O. F.s Tidsskrift 2. Aarg. II Hæfte pag. 72) er ikke ganske heldig; paa selve Billedet kunde de hvide Vingebaand paa den rugende Hun godt ses.

15 Eksemplarer foreligge; de to Hunner fra Slotsbugten <sup>22</sup>/<sub>9</sub> 07 (se vedføjede Oversigt over Maal og Vægt) ere »afslaaede«, have ingen Svingfjer. De vise Rester af en tidligere voksen Dragt paa Bug og Ryg, men overalt ere nye Fjer i Fremvækst. Hoved- og Halsfjer have de fældet og disse Partier ere temmelig mørke; paa de ganske korte Armsvingfjers Spidser kan man tydelig se de hvide Baand. Hos bægge er Æggelederen bred og ned-sunken, øjensynlig ikke gaaet helt i Ro endnu, og paa Æggestokken kan endnu ses Ar,  $\sigma$ : man ser de næsten indskrumpede Skaale, hvori de løsrevne, lagte Æg have siddet. Brystbenene ere kraftige med tydelige Muskelmærker, saa godt som uden lyse Partier, og den bageste Ende er vel udformet. Det er sikkert Fugle, der have ynglet her i Landet. Hunnen fra Store Bælt <sup>28</sup>/<sub>10</sub> 05 slutter sig, hvad Udseendet angaar, nøje til dem, men dens Vinger ere helt udvoksede, og den er kraftig rødbrunt farvet med brede brune Rande paa Vingens smaa Dækfjer og meget tydelige hvide Baand om Spejlet. Dette sidste, de bredbræmmede Vingedækfjer, synes overhovedet at være et godt Kendetegn for den ældre Fugl.

Iøvrigt gennemgaaer Fuglen nu i denne Alder de samme Forandringer som Aaret tilforn, blot med den Forskel, at den i det Hele er skønnere, særlig i Tiden Januar—Marts Maaned, inden den begynder at falme for stærkt. Hovedet, der i Efteraarsmaanederne har været mørkt, ser nu meget lysere rødbrunt ud, og Kinderne ere næsten uden Pletter; en Fældning af Hovedets og Baghalsens Fjer finder saaledes utvivlsomt Sted efter den egentlige Efteraarsfældning. Bugen er undertiden ensfarvet, stundom plettet.

De tre Fugle fra Isefjorden og nærmeste Farvand <sup>13</sup>/<sub>4</sub> 06 ere noget falmede og vare aabenbart i Parring; Æggestokkene vise opsvulmede Æg, og Lederen er i Stilling og stærkt fortykket. Endelig er Hunnen fra <sup>28</sup>/<sub>4</sub> 07 skudt fra Reden med 4 Æg; et

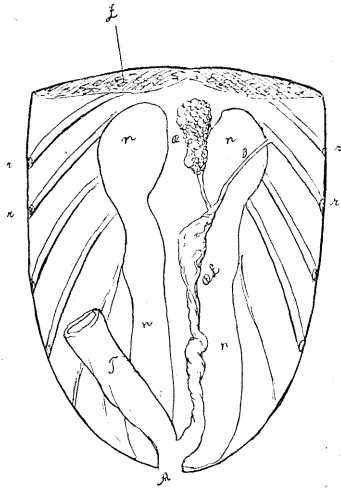


Fig. 3. Skematiseret Fremstilling af Underkroppen af en ca. 30 Mdr. gl. Som. moll. (♀ <sup>1</sup>/<sub>12</sub> 07 Samsø). Bogstaverne have samme Betydning som paa Fig. 2. Æggelederen er bred, nedsunken og bugtet.

## Somateria mollissima, Hunner i 3. Aar.

		Vægt	Vingen Haandled til Vingespids	Næb fra Spidsen til forreste Fjergrense paa Panden	Næb fra Spidsen til Næbfligens bagste Rand	Næb fra Spidsen til forreste Fjergrense paa Næbsiden	Afstanden fra forreste Fjer- grense paa Næbsiden til Næbfligens bagste Rand	Afstanden fra forreste Fjer- grense paa Panden til Næbfligens bagste Rand	Mellemfod	Mellemtaa	Ydertaa	Indertaa
		Gram	mm	mm	mm	mm	mm	mm	mm	mm	mm	mm
<sup>1</sup> / <sub>11</sub> 03	Isefjorden(16)	2225	300	55	74	36	41	20	53	79	79	64
<sup>28</sup> / <sub>4</sub> 07	Sjælland . . .	2595	296	55	77	36	44	23	50	80	81	65
<sup>18</sup> / <sub>4</sub> 06	Grønne Revle i Kattegat . .	—	295	54	75	34	45,5	24	52	80	82	67
<sup>18</sup> / <sub>4</sub> 06	Isefjorden . .	—	292	60	78	37	45	20	58	78	81	63
<sup>26</sup> / <sub>1</sub> 04	Frederiksv. .	2265	291	54	74	35	42	20,5	52	83	84	66
<sup>18</sup> / <sub>11</sub> 03	Lynæs. . (16)	2133	288	56	75	37	42	20	53	83	85	67
<sup>18</sup> / <sub>4</sub> 06	Isefjorden . .	—	287	54	71	35	41	20	52,5	81	83	66
<sup>10</sup> / <sub>11</sub> 00	Nordsjælland	—	287	51,5	69	34	38	19,5	50	80,5	82,5	65
<sup>21</sup> / <sub>1</sub> 04	Lynæs. . . . .	1970	287	51	70	33	40,5	20	50,5	81	80	66
<sup>30</sup> / <sub>8</sub> 04	Sejerø . . (16)	2150	286	53	74	36,5	40,5	21	51	80	81	65
<sup>28</sup> / <sub>10</sub> 05	Store Bælt. .	2200	285	54	74	36	42	21	51	79	80	66
<sup>18</sup> / <sub>11</sub> 03	Lynæs. . . . .	2025	285	55	72	36,5	40,5	20	51	77	80	62
Dec. 73	Sjælland . . .	—	285	56	76	36	43	21,5	54	79	82	67
<sup>22</sup> / <sub>2</sub> 07	Slotsbugten i Isefjorden. . .	2250	—	53	73,5	36	41	22	54,5	80,5	82	66
<sup>22</sup> / <sub>9</sub> 07	— —	2272	—	53	73	35	41	21	52	81	82,5	66
Gennemsnit. . .		2208,5	289,5	54,3	73,7	35,5	41,8	20,9	52,3	80,1	81,7	65,4

femte sad i Æggelederens nederste Ende i Begreb med at danne Skal. Fire store tydelige Skaale med Diameter omtrent som en 5-Øre ses paa Æggestokken; fra dem ere Æggene aabenbart nylig faldne. Fuglen temmelig falmet.

Skeletterne hos disse Hunner ere meget kraftige, Brystbenene tykke og svære med stærke Muskelmærker og kraftigt udformede Bagender; Kammens øverste Kant er meget bred; Udseendet ganske »tæt«, saa godt som uden lyse Pletter. Armknoglerne ere lysere og mere gullige, ikke graa og kalkagtige som hos yngre Fugle.

## HUNNER i FJERDE AAR.

Efter at Fuglen har ynglet 2. Gang, gaar den altsaa ind i sit 4. Aar og gennemgaar atter i Løbet af dette de samme Foran-

dringer som Aaret forud, men alle Farver ere endnu skønnere og renere. Den mørkebrune Efteraarsfarve (jfr. Oversigten over Maal og Vægt: Hunnerne  $^{18/11}$  1900 og  $^{3/12}$  1907) er meget kraftig med violet Glans paa den storblommede Rygs mørke Partier, og næsten hele Undersiden er plettet. I Januar-Februar er Fuglen smukkest, kraftig rødlig med næsten ustribede Kinder ( $^{31/1}$  05,  $^{8/2}$  05,  $^{25/2}$  06), allerede i Marts ( $^{27/3}$  04) er den noget falmet og stærkt medtaget i April ( $^{14/4}$  06).

Selvfølgelig gælder det om de til dette Alderstrin regnede 9 Fugle, at de efter Skøn ere ansete for at være mindst 4 Aar gamle; Afgørelsen er dog ikke truffen efter Ydret men efter Skelettet; desuden have de naturligvis alle vist nedsunken, bred Æggeleder. At de saaledes efter Skelettet som mindst fireaarige bestemte Fugle ogsaa i det Ydre overtræffe de som yngre regnede, taler for, at Antagelsen er rigtig. Den under Samsø  $^{13/12}$  07 skudte Hun fandt jeg i en Vildtkælder mellem ca. 100 andre Ederfugle; baade Skelet og Kønsdele synes at tyde paa, at den er meget gammel, og dens Dragt er ogsaa ejendommelig. Den er ganske sort paa Bugen, — omtrent som en Han, — og paa Ryg og Vingedækfjer er den noget hvidbroget. Spejlet er sort med kun faa hvide Spidser paa Fjerene, omtrent som det ses

*Somateria mollissima*, Hunner i 4. Aar.

		Vægt	Vingen Haandlet til Vingespid	Næb fra Spidsen til forreste Fjergrense paa Panden	Næb fra Spidsen til Næbfigens bageste Rand	Næb fra Spidsen til forreste Fjergrense paa Næbsiden	Afstanden fra forreste Fjer- grense paa Næbsiden til Næbfigens bageste Rand	Afstanden fra forreste Fjer- grense paa Panden til Næbfigens bageste Rand	Mellemfod	Mellemtaa	Ydertaa	Indertaa
		Gram	mm	mm	mm	mm	mm	mm	mm	mm	mm	mm
$^{14/4}$ 06	Isefjorden . . .	2158	308	58	80	36	44,5	21,5	54,5	83	86	68
$^{31/1}$ 05	Sejerø . . . . .	1864	292	56	77	37	44	20	52	81	79	64
$^{3/12}$ 07	Bramsnæsvig	—	292	54	73	36	41,5	20	54	81	82	67
$^{13/12}$ 07	Samsø . . . . .	1902	291	47	69	34	40	23	50	75	76	62
$^{1/12}$ 07	—	2262	290	53	71	33	40	19	51	80	81	66
$^{27/3}$ 04	Store Bælt . .	1976	289	57	74,5	36	41,5	18	52	80	82	65
$^{25/2}$ 06	Samsø . . . . .	2043	288	58	75	38,5	40,5	19,5	55	80	81	64
$^{8/2}$ 05	Bramsnæsvig	2180	288	52	74	36	40	23	53	82	83	65
$^{18/11}$ 00	Jylland . . . .	—	280	56	72	37	39	17,5	49,5	77	79	62
Gennemsnit . . .		2055	291	55	76,2	36	41,2	20,2	52,3	80	81	64,7

hos en ældre Han. Hovedet er mørkt brunligt med enkelte hvide Fjer paa Issen; Brystet viser et tydeligt lyst Parti svarende til Hannens rosa Brystfarve. Fjerene ere her hvide med smalle sorte Tværbaand og gulbrune Kanter, mindende meget om Brystfjerene hos en Han i Sommerdragt. Benene vare omtrent lige saa stærkt gulbrune, som de ses hos gamle Hanner.

Af foranstaaende fremgaar altsaa, at man om Hunnernes Dragtskifte med nogenlunde Sikkerhed kan drage følgende Slutninger:

I Løbet af 1. Aar gaar Fuglen fra Dundragt gennem Unge- dragt ved langsom Fældning ind i en Dragt, der nærmer sig den voksne, men den ungdommelige Vinge uden hvid Spejlfatning bibeholdes og afgiver saaledes godt Kendemærke. Alle undersøgte Eksemplarer have haft ret og tynd Æggeleder, og det er i høj Grad sandsynligt, at Fuglen ikke yngler i sin anden Vaar  $\sigma$ : naar den fylder 1 Aar. Maaske skride enkelte kraftige Individuer til Forplantning; med Sikkerhed kan dette Spørgsmaal kun afgøres ved talrige omhyggelige Undersøgelser paa Redesteder. Jeg har kun set Fugle med »voksen« Vinge paa Reden og har omvendt ofte set ikke ynglende Hunner i Forplantningstiden.

I Fuglens 14—18 Maaned foregaar første fuldstændige Efteraarsfældning, hvorved ogsaa Vinge- og Halefjer ombyttes med nye. Efter denne Fældning er Fuglen iført første »voksne« Dragt, mørkebrun om Efteraaret, lysere rødbrunlig i Løbet af Vinteren og Foraaret; tydelige hvide Baand over Vingen; Æggelederen i Efteraars- og Vintermaanederne ret og tynd, men efterhaanden noget bredere; Forplantning i April—Juni altsaa samtidig med, at Fuglen fylder 2 Aar; Dragten da meget slidt, de sorte Partier mere fremtrædende, da Fjerenes brune Rande ere afslidte.

I Løbet af Efteraaret 3. Aar, altsaa naar Fuglen er 28—30 Maaneder gammel, foregaar 2. fuldstændige Efteraarsfældning; Fuglen er en kort Tid, som foregaaende Aar, ude af Stand til at flyve. Iøvrigt gennemgaar den ved Afblegning og Slid af Fjerene de samme Forandringer som foregaaende Aar og forplanter sig ca. 36 Maaneder gammel anden Gang. Den er i denne Alder noget smukkere end i foregaaende Aar, men kan ikke med fuld Sikkerhed erkendes som 3-aarig efter Ydret alene.



♂ ad.

♂ juv.

♂ juv.

Isefjorden 22/9 07

SOMATERIA MOLLISSIMA (HANNER)

GERHARD HELLMANN PINN.

H. H. THIELE IMP.



4. Aar. Samme Forandringer som i Løbet af 3. Aar; nogenlunde kendelig efter Ydret ved særlig stærk, varm, rødbrun Farve og storblommet Ryg  $\alpha$ : Fjerene have meget brede rødbrune Kanter om et sort Midterparti; de ere med andre Ord ikke saa »baandede«, som det hyppigst ses hos yngre Fugle. Storblommet Udseende findes dog undertiden ogsaa hos yngre Fugle, men den stærkt plettede Underside, der er særlig iøjnefaldende i de tidlige Foraarsmaaneder synes at være forbeholdt disse ældre Fugle.

Paa Tavle X findes afbildet en ung Hun fra Livø Bredning  $17/3$  05, ca.  $9\frac{1}{2}$  Md. gl. og en gammel Hun fra Sejerø  $31/1$  05 mindst ca. 44 Md. gl.

Næbfligene synes uafset Alderen at veksle noget; de ere snart længere, snart kortere, snart ende de spidst, snart mere rundt. Det sædvanligste er, at de ere ret smalle, lange og ende i en but Spids, idet saadant ses baade hos unge Hunner i første Aar og hos ældre og gamle Hunner. Ogsaa de hvide Vingebaand veksle en Del i Bredde uafhængigt af Alder og Aarstid, men oftest ere de bredere hos ældre Fugle. De bageste Armsvingfjer, som begrænse Spejlet op mod Ryggen, synes med den højere Alder at vise Tilbøjelighed til at krumme lidt nedad som hos Hannerne, og deres brune Kanter tiltage i Bredde og Tydelighed.

#### UNGE HANNER I FØRSTE AAR.

Den første Dragt, som erstatter Dundragten hos den unge Han, minder meget om den tilsvarende Dragt hos den unge Hun, men den er noget mørkere paa Ryggen og lysere paa Brystet, der hvor senere de flødefarvede Fjer bryde frem. Kinder og Strube ere askegraa ligesom hos Hunnen. Paa Tavle VII ses tilhøjre en Fugl i denne Dragt; Afbildningen er udført efter den unge Han, skudt paa Middelgrunden i Isefjorden 22. Septbr. 1907 (se Oversigt over Maal og Vægt), og det samme Dyr har været Forbilledet for den Fugl, der ses i Baggrunden af Billedet; Farverne paa Næb og Ben ere malede umiddelbart efter Døden af Gerhard Heilmann, som var med mig den Dag.

Den ungdommelige mørke Forvinge, og oftest nogle af de ungdommelige Halefjer, bibeholdes gennem hele det første Aar, men næsten hele den øvrige Dragt bliver i højere eller mindre Grad fældet i Løbet af første Leveaar. Fuglene fra Køge Bugt  $25/9$  99 og Isefjorden  $22/9$  07 ere i den afbildede Ungedragt med

ganske enkelte nye Fjer frembrydende paa Ryg, Kropsider og Kinder.

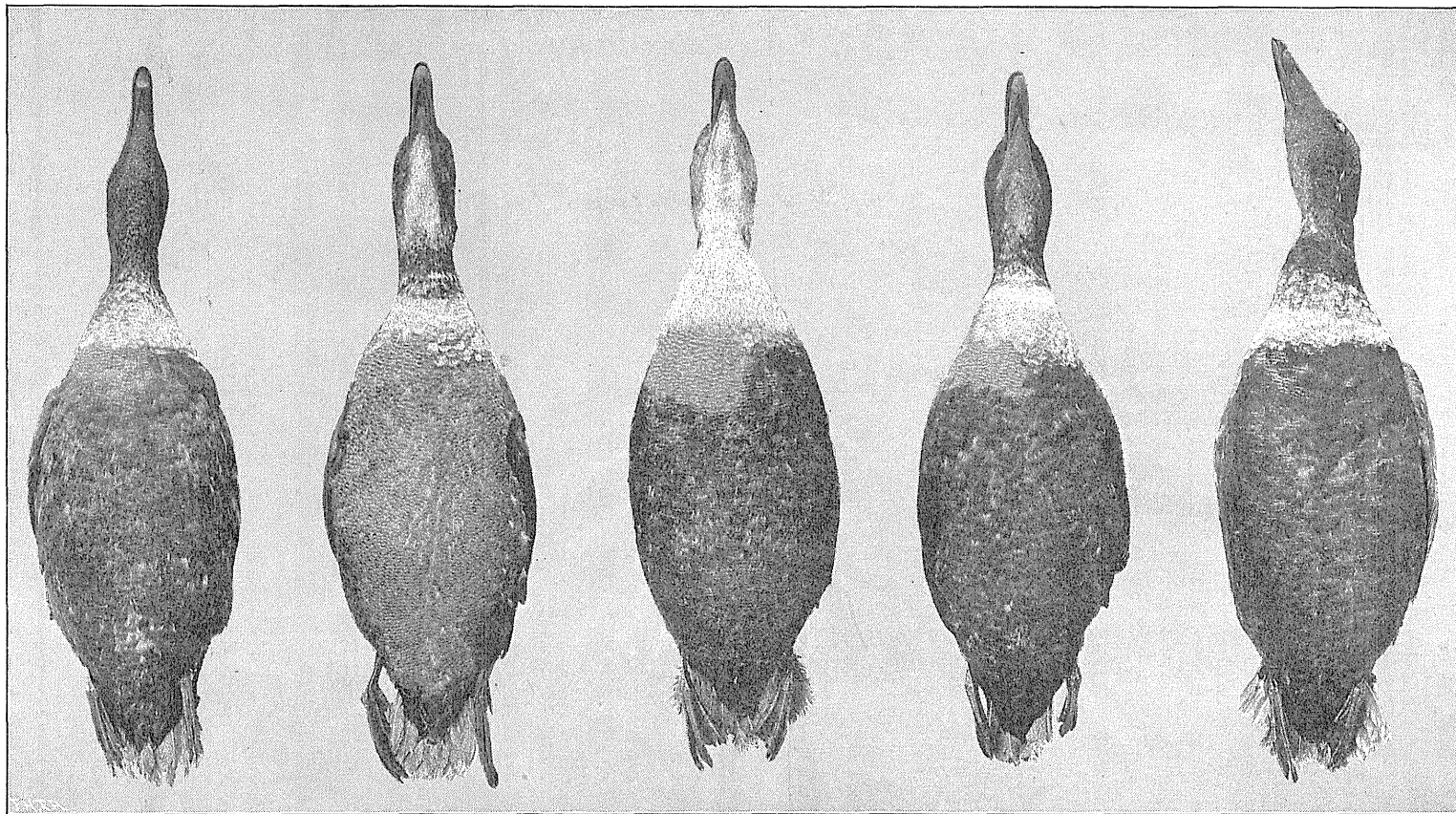
I aldeles ren Ungedragt forbliver Fuglen altsaa kun en kort Tid; allerede i Oktober, stundom maaske før, begynder Fældningen, som foregaar ganske uregelmæssig. Hos nogle bliver Bugen først sort ved nye fremvoksende Fjer, hos andre fornyes først Rygfjerene; tidligst vise nye (sorte) Fjer sig paa Kropsiderne over Laaret, paa Brystet (flødefarvede) og paa Hovedet, hvor Kinderne efterhaanden blive mørkt sodbrune, næsten sorte; ogsaa Hovedets Overside forandres, idet nye kanelbrune Fjer komme frem. Stryger man mod disse, viser det sig, at det væsentlig er Spidserne, der ere brune; et Stykke indenfor disse ere Fjerene sorte med mørk berlinerblaa Glans, og i Vinterens Løb foregaar i større eller ringere Grad hos de forskellige Individuer en Bræmfældning, maaske i Forbindelse med en »Omfarvning«, saaledes, at Hovedets sorte Kalot kommer mere eller mindre tydelig frem. Halsens Fjer vise sig først sorte, senere hvide, idet der ogsaa hos disse foregaar en Afslidning af Spidserne. Af Hovedets Fjer synes de musegraa Fjer paa Struben som Regel at forsvinde sidst.

Hos nogle Individuer vedbliver Halsen at være sortebrun og synes saaledes ikke at forandre Farve, og det samme gælder Kinderne, som hos nogle vedblive at være mørke, hos andre blive hvide ligeledes ved Afslidning og Omfarvning. De flødefarvede Fjer paa Brystet fremkomme paa dobbelt Vis; dels vokse helt nye Fjer ud, dels undergaa de gamle Fjer en Forandring; saa at de efterhaanden vise sig hvide ved Afslidning af de graa Kanter.

Som før sagt fornyes undertiden Halen helt, men oftest fornyes den kun delvis, og det er da i Regelen de midterste Halefjer, som først fældes og erstattes af nye.

Alle disse Forandringer foregaa, som nævnt, ganske uregelmæssigt, nogle Individuer vise endnu i November—December kun svage Spor af den nye Dragt, andre ere allerede langt fremme, men for alle de her foreliggende 50 Eksemplarer og for Hundreder af andre undersøgte gælder det, at den ungdommelige Vinge bibeholdes og hen imod Fuglens 2. Vaar, naar den fylder et Aar, ser meget slidt og afbleget ud. Tavle VIII og IX vise fem Fugle i denne brogede Overgangsdragt; bemærk de slidte Vinger paa Fuglen længst til højre, Tavle IX (skudt 9. Juli).

Ingen ung Han naar voksen Dragt i første Aar, og hos alle



28/10

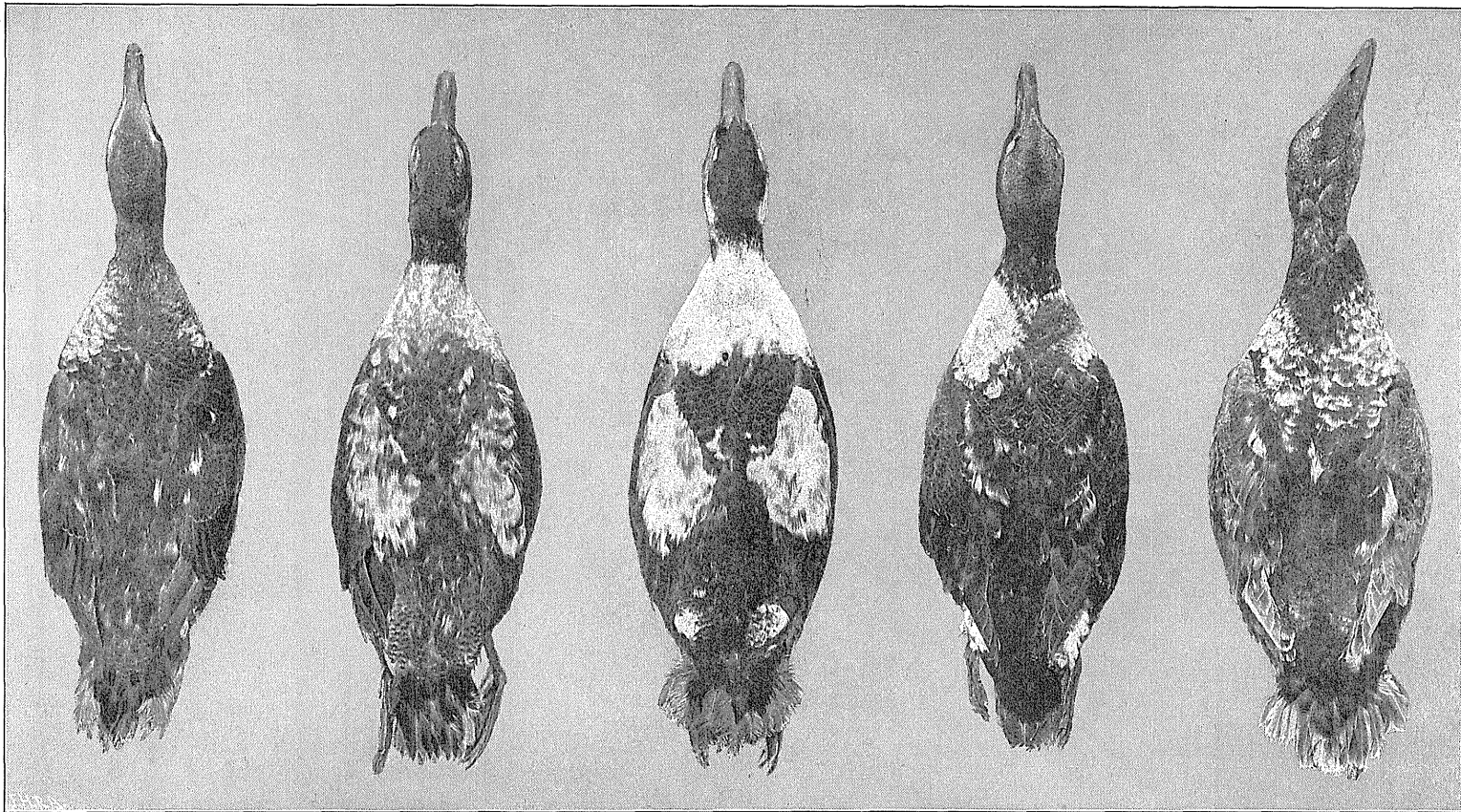
12/12

24/3

13/4

9/7

SOMATERIA MOLLISSIMA, UNGE ♂♂ I FØRSTE AAR



SOMATERIA MOLLISSIMA, UNGE ♂♂ I FØRSTE AAR

(RYGSIDE AF SAMME FUGLE SOM PAA TAVLE VIII)

*Somateria mollissima*, Hanner i 1. Aar.

	Vægt	Vingen Haandlet til Vingspids	Næb fra Spidsen til forreste Fjergrense paa Panden	Næb fra Spidsen til Næbfigens bageste Rand	Næb fra Spidsen til forreste Fjergrense paa Næbsiden	Afstanden fra forreste Fjer- grense paa Næbsiden til Næbfigens bageste Rand	Afstanden fra forreste Fjer- grense paa Panden til Næbfigens bageste Rand	Mellemfod	Mellemtaa	Ydertaa	Indertaa	
	Gram	mm	mm	mm	mm	mm	mm	mm	mm	mm	mm	
<sup>8</sup> / <sub>1</sub> 07	Saxild, Odder	2193	293	62	84	38	49,5	24	57	87	89	70
<sup>2</sup> / <sub>12</sub> 05	Randers Fj. .	2068	293	56	79,5	37	47	25	53,5	82	84	66
<sup>4</sup> / <sub>2</sub> 04	Kallundborg.	—	292	59	81	39	46	23	53,5	82,5	84	69,5
<sup>12</sup> / <sub>10</sub> 03	Bramsnæsvig	2123	292	57	81	39	44,5	24,5	55	85	87	69,5
<sup>16</sup> / <sub>12</sub> 03	—	2313	290	60,5	83	38,5	47	23	57	87	89	70
<sup>22</sup> / <sub>9</sub> 07	Middelgrund, Iseffjorden .	2200	289	57	78	36	46	22	57	85,5	87	69,5
<sup>6</sup> / <sub>12</sub> 05	Løgstør Bred- ning . . . . .	2567	287	60	81	36,5	49	22	55	85	87	69,5
<sup>25</sup> / <sub>9</sub> 99	Køge Bugt . .	—	287	59	77,5	36,5	45	20	53	81,5	83	67
<sup>1</sup> / <sub>11</sub> 03	Iseffjorden . .	2305	287	57	78	36	46	23	57	83	86	66,5
<sup>14</sup> / <sub>11</sub> 03	— . . . . .	1687	287	56	78	37	43,5	23	53,5	81	81	65
<sup>4</sup> / <sub>11</sub> 05	— . . . . .	2110	287	56	80	37	46	25	57	83	85	70
<sup>13</sup> / <sub>11</sub> 03	Sprogø . . . .	—	287	56	78	38	44	24	54	80,5	82	64
Dec.95	Iseffjorden . .	—	286	62	80,5	38	46	21	57	84	86	70
<sup>14</sup> / <sub>11</sub> 03	Lynæs . . . . .	1935	285	60	80	37,5	46	21,5	53	83,5	84	66
<sup>6</sup> / <sub>2</sub> 01	— . . . . .	—	285	51,5	73,5	35	43,5	22,5	54	82	84,5	68
<sup>23</sup> / <sub>2</sub> 04	Sejerø . . . . .	2063	284	53	74	34,5	43	23	56	85	86	71
<sup>7</sup> / <sub>2</sub> 05	Frederiksv. . .	2362	283	62	82	38,5	47	22	55	87	90	67
<sup>9</sup> / <sub>7</sub> 05	Kirkerevet, Kattegat . . .	2245	283	60	82	38	47	23	55,5	83	85	70,5
<sup>18</sup> / <sub>7</sub> 04	Store Bælt . .	—	283	57	81	38	47	25	52	82	84	69
<sup>19</sup> / <sub>11</sub> 00	Jylland . . . .	—	283	55	78	35	45,5	23,5	56	82,5	84	67
<sup>1</sup> / <sub>11</sub> 03	Iseffjorden . .	2065	283	55	77	36,5	44	22,5	54	83	83,5	68
<sup>12</sup> / <sub>12</sub> 05	Frederiksh. . .	2150	282	63	82	39	49	23	55	86	88	69
<sup>9</sup> / <sub>11</sub> 00	Lynæs . . . . .	—	282	59	78,5	37	44	20	54	81	83	65
<sup>17</sup> / <sub>10</sub> 03	Nissum Bred- ning . . . . .	1815	282	57,5	79	38	44	23	52	78	80,5	64
<sup>30</sup> / <sub>3</sub> 04	Sejerø . . . . .	1754	282	55	77	35	46,5	22,5	55,5	85,5	88	70
<sup>24</sup> / <sub>3</sub> 07	Hundsted . . .	2235	281	60	80	39	45	22	53	83	85	67
<sup>28</sup> / <sub>10</sub> 05	Store Bælt . .	2113	281	59	81	37	48	24	52	81	82	65
<sup>4</sup> / <sub>11</sub> 05	Iseffjorden . .	2088	281	56,5	75	35	42	20	53	82	84	67
<sup>13</sup> / <sub>4</sub> 06	— . . . . .	1800	281	55	77	36,5	45	24	54	82	83	67,5
<sup>16</sup> / <sub>12</sub> 03	Bramsnæsvig	2123	280	57	81	36,5	47	25,5	52	83	82,5	64
<sup>7</sup> / <sub>11</sub> 06	Grenaa . . . .	(1332) <sup>1</sup>	280	57	78	36,5	46	22	54	83,5	87	68
<sup>23</sup> / <sub>7</sub> 05	Korshage . . .	2150	280	56	78	37	43	23	55	86	86	68

<sup>1</sup> afmagret, syg.

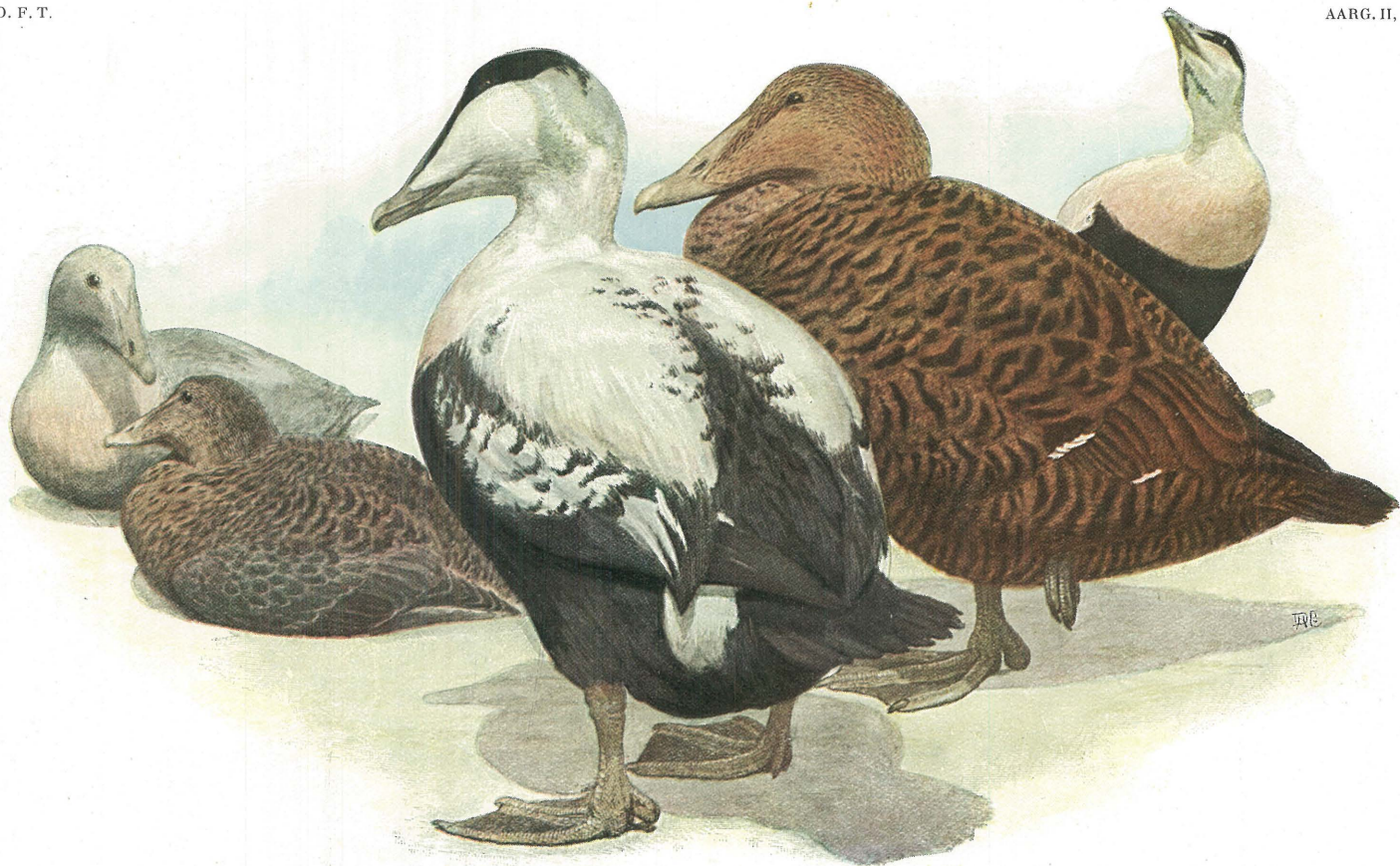
		Vægt	Vingen Haandlet til Vingespids	Næb fra Spidsen til forreste Fjergrense paa Panden	Næb fra Spidsen til Næbfligens bageste Rand	Næb fra Spidsen til forreste Fjergrense paa Næbsiden	Afstanden fra forreste Fjer- grense paa Næbsiden til Næbfligens bageste Rand	Afstanden fra forreste Fjer- grense paa Panden til Næbfligens bageste Rand	Mellemfod	Mellemtaa	Ydertaa	Indertaa	
		Gram	mm	mm	mm	mm	mm	mm	mm	mm	mm	mm	
23/2	04	Sejersø . . . .	2137	280	55	75,5	37	43	22,5	54	80,5	82,5	66,5
26/6	86	Smaalandsk.	—	279	60,5	81	37	47	22	51	84	83	68
12/12	05	Frederiksh. . .	2485	279	59	78	38	45	21,5	54	82	85	67
20/10	06	Sejersø . . . . .	1863	279	57	79	36	46,5	24	56	83	85	69
30/1	04	Frederiksv. . .	2024	279	55	78	36	46	24	55	85	86	70
7/7	05	Kattegat . . . .	2080	279	55	75	35	43,5	22	55,5	86	88	69,5
10/5	06	Hundested . . .	2267	278	58	77	35	46	20,5	54	81	84	68
10/7	05	Kattegat . . . .	1950	278	57	78	34	48	23	54	82	85	66
3/12	00	Lynæs . . . . .	—	277	58	81	36	48,5	25	53	84	86,5	66,5
26/1	04	Frederiksv. . .	2165	277	58	79	37	45,5	21,5	54	84	86	68
27/6	05	Korshavn . . . .	1910	276	57	80	37	45	23	53	81	83,5	64
10/7	05	Kattegat . . . .	—	276	56	76	36	43,5	22,5	54	82	82	65
8/12	00	Lynæs . . . . .	—	274	56	76,5	36	44,5	21,5	53,5	83	84	68,5
14/11	03	Isefjorden . . .	1780	273	55	75,5	35,5	44	22	56,5	86	87	65
10/12	03	Jørsby, Mors . .	1971	271	54,5	77	37	44	23	53	82	83	66
15/11	03	Mariager Fj. . .	1562	270	54	76	37	43,5	22	52	78	80	63
23/7	05	Korshage . . . .	2127	268	62	83	38	49	23,5	54	82	84	67
23/7	05	— . . . . .	2155	263	55	78	35	46	23,5	53	83	81	65
Gennemsnit . . .			2079,5	281,5	57,3	78,7	36,8	45,6	22,7	54,3	83	84,7	67,4

de undersøgte Individuer have Testes været saa smaa og smalle, at de umulig kunde være i Begreb med at yngle<sup>1</sup>.

Ligesom hos de unge Hunner ere Brystbenene gennem første Aar kendelige paa de mere eller mindre tydelige »bare« Pletter, endnu ikke fedt- og blodfyldte Partier; de bageste Sidefløje ere ret vekslende, nogle brede, andre smalle, undertiden synes Kammen at blive svær og kraftig temmelig hurtig, hos andre vedbliver den længe at være tynd og svag.

Tilfældige Varieteter ses ikke ret ofte blandt Ederfuglene her i Landet; jeg har kun set den ene, som findes afbildet paa Tavle X til venstre i Baggrunden; Skindet findes paa Zoologisk Museum, hvortil Fuglen indsendtes af Fisker Oswald Johansen.

<sup>1</sup> Testes have sædvanligvis haft en Længde af 10–11 mm og en Bredde af højst 3 mm.



♂ var.

Sprogø <sup>18</sup>/<sub>11</sub> 03  
ca. 5 <sup>1</sup>/<sub>2</sub> Md.

♀

Livø Bredning <sup>17</sup>/<sub>8</sub> 05  
ca. 9 <sup>1</sup>/<sub>2</sub> Md.

♂

Sejerø <sup>26</sup>/<sub>2</sub> 04  
ca. 21 Md.

♀

Sejerø <sup>31</sup>/<sub>1</sub> 05  
mindst ca. 44 Md.

♂ var.

Amagers Sydspids <sup>10</sup>/<sub>11</sub> 07  
mindst ca. 43 <sup>1</sup>/<sub>2</sub> Md.

ABE

Dyret er skudt ved Sprogø <sup>13</sup>/<sub>11</sub> 1903, og er, som de neossoptile Halefjer vise, en Unge fra samme Aar, ca. 5<sup>1</sup>/<sub>2</sub> Md. gl. Brystbenet er ogsaa ganske ungdommeligt.

#### UNGE HANNER I ANDET AAR.

I Begyndelsen af 2. Aar bære de fleste unge Hanner endnu det meste af den brogede 2. Ungdomsdragt, men Vingerne ere, som Skindene<sup>1</sup> fra <sup>26</sup>/<sub>6</sub>, <sup>27</sup>/<sub>6</sub>, <sup>7</sup>/<sub>7</sub>, <sup>9</sup>/<sub>7</sub>, <sup>10</sup>/<sub>7</sub>, <sup>18</sup>/<sub>7</sub> og <sup>23</sup>/<sub>7</sub> vise, meget slidte, og Sommerdragtsfjer ere allerede tilstede paa Bryst og Hoved.

I Løbet af 14de og 15de Maaned tabes Svingfjerene, og Fuglen gaar ind i sin første Sommerdragt med mørkt Hoved og Bryst og broget Forvinge. Den forbliver ikke længe i denne Dragt, men fælder videre hen imod første næsten voksne Dragt, som er omtrent tilstede i November Maaned; dog er der ogsaa i denne Alder nogen Uregelmæssighed i Fældningen, nogle Individer naa videre end andre. Fælles for alle er imidlertid den brogede Forvinge,  $\sigma$ : Vingens smaa Dækfjer have sortebrune Kanter i større eller mindre Udstrækning, Vinge-kanten er graa-brun og de krumme Armsvingfjer ere mere eller mindre sorte; den grønne Farve paa Kinden er heller ikke saa kraftig som hos gamle Hanner, og ofte have Ryggens hvide Fjer sorte Spidser, saa at de ligne Sommerdragtsfjer. En saadan Han skudt <sup>26</sup>/<sub>2</sub> 04 under Sejerø er afbildet paa Tavle X i Forgrunden. I denne Alder ere Ben og Næbflige gulbrune, næsten lige saa kraftigt farvede som hos gamle Hunner, men ikke saa rene i Farven som hos gamle Hanner. Skindene fra Skolerevet <sup>10</sup>/<sub>7</sub> 05 have endnu den brogede Forvinge i Behold, men stærkt falmet, og de ere ellers omtrent i fuld Sommerdragt med mørkt Hoved og sort Ryg; paa den enes Kinder sidde endnu en Del hvide Fjer, men de sidde knapt fast, og det ser ud, som om de laa løst ovenpaa de mørkebrune korte Sommerfjer.

Hos disse Hanner vare Testes af samme Længde som hos unge Hanner, men lidt bredere. Udviklingen hos de i Foraarsmaanederne undersøgte (<sup>22</sup>/<sub>3</sub>, <sup>13</sup>/<sub>4</sub>) er imidlertid saa langt fra det, der ses hos gamle Hanner paa samme Tidspunkt, at det forekommer mig usandsynligt, at Fuglen yngler i denne Alder. Jeg har aldrig set en Fugl i denne Dragt parret, men det er jo

<sup>1</sup> Paa Grund af den endnu ikke fældede Vinge regnede til første Aar paa Oversigten over Maal og Vægt.



derfor ikke umuligt, at en og anden kraftig Han kunde erobre sig en Mage før sine Jævnaaldrende; maaske er det en saadan Han, Bränniche sigter til, naar han l. c. pag. 32 taler om »en og anden U-ordentlighed og tilfældelig naturlig Kaadhed«.

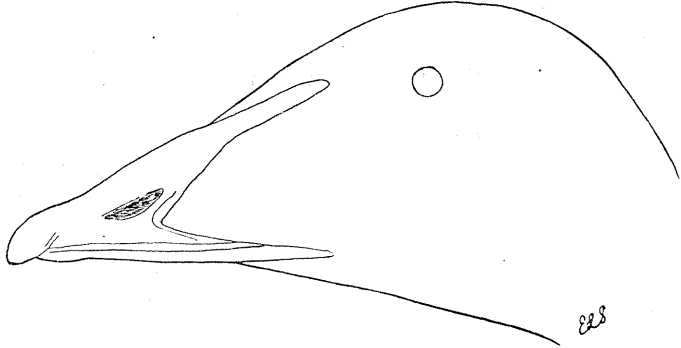


Fig. 4. *Som. moll.* 17/11 07. Isefjorden. ♂ ca. 5 $\frac{1}{2}$  Md. gl.

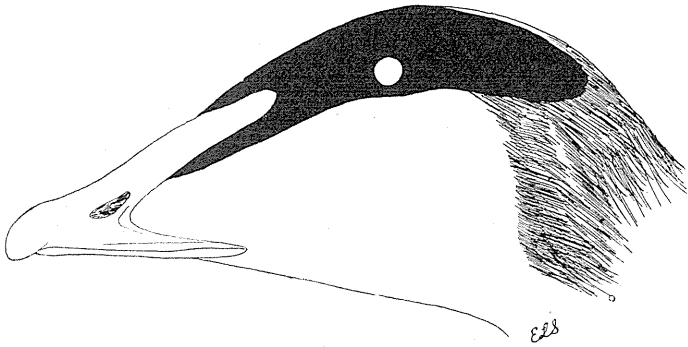


Fig. 5. *Som. moll.* 8/s 05. Bramsnæsvig. ♂ mindst ca. 33 Mdr. gl.

Saa vel hos de unge Hanner som hos Hannerne i denne Alder svinge Næbfligene en Del i Udvikling, nogle ende spidst, andre stump, nogle ere smallere, andre bredere; gennemgaaende ere de bredere hos de toaarige Fugle, men hos ingen saa brede som de kunne ses hos gamle Hanner; dog er der blandt ældre Hanner nogle, hvis Næbflige ikke ere bredere end toaarige Fugles. Der er ingen Tvivl om, at Næbfligene vokse i Bredde, særlig hos ældre Fugle, hen imod Yngletiden; naar Sommerfældningen be-

## Somateria mollissima, Hanner i 2. Aar.

	Vægt	Vingen Hækket til Vingespids	Næb fra Spidsen til forreste Fjergrense paa Panden	Næb fra Spidsen til Næbfligens bageste Rand	Næb fra Spidsen til forreste Fjergrense paa Næbsiden	Afstanden fra forreste Fjer- grense paa Næbsiden til Næbfligens bageste Rand	Afstanden fra forreste Fjer- grense paa Panden til Næbfligens bageste Rand	Mellemfod	Mellemtaa	Ydertaa	Indertaa
	Gram	mm	mm	mm	mm	mm	mm	mm	mm	mm	mm
<sup>16</sup> / <sub>10</sub> 06 Sejerø . . . . .	—	304	58	77	39	44	20,5	58	87,5	88	69
<sup>18</sup> / <sub>11</sub> 03 Lynæs . . . . .	2206	295	53	78	34	47	25	54	83	84	67
<sup>1</sup> / <sub>11</sub> 03 Iseffjorden . . . . .	2381,5	294	57	78	32	49	24	55	85,5	86	68
<sup>26</sup> / <sub>2</sub> 04 Sejerø . . . . .	2188	293	61	80	39	44,5	20	52	81	82	66
<sup>30</sup> / <sub>1</sub> 04 Frederiksv. . . . .	2160	292	61	81	37	48	21	53	81	79	65
<sup>10</sup> / <sub>7</sub> 05 Skolerevet, Kattegat . . . . .	2150	291	58	76	35	45	23	53	84	84	68
<sup>22</sup> / <sub>8</sub> 04 Sejerø . . . . .	2235	290	57	78	38	44	23	52	82	84	67,5
<sup>10</sup> / <sub>11</sub> 00 Nordsjælland	—	290	57	78	38	46	22	57	87	88	72
<sup>18</sup> / <sub>4</sub> 06 GrønneRevle, Kattegat . . . . .	—	288	56	81	38	48	25	55	86	90	71
<sup>12</sup> / <sub>12</sub> 05 Frederiksh. . . . .	2662	287	58	80	37	46	22	56	85	85	68,5
<sup>10</sup> / <sub>7</sub> 05 Skolerevet, Kattegat . . . . .	2210	286	59,5	81	37	47	24	54	87	87	68
<sup>20</sup> / <sub>11</sub> 03 Anholt . . (16)	2100	283	58	80	37	46	21,5	54	83	83	66
<sup>4</sup> / <sub>1</sub> 05 Løgstør . . . . .	2220	280	56	75	36	—	—	54	87	88	71,5
Gennemsnit . . . . .	2251,3	290,2	57,7	78,7	36,7	46,2	22,6	54,4	84,5	85,2	68,3

gynder, skrumpede de noget ind, og en Afskalning af Huden kan ses paa saadanne Eksemplarer. Men den større Bredde Aaret igennem hos ældre Fugle bevirker, at den Linje, som kan drages fra Næbfligens bageste Rand til det Sted under Næseboret, hvor Fjerkledningen hører op, og som danner Grænselinjen for Fjerkledningens Fremtrængen paa Næbsiden, bliver omtrent ret, medens den samme Linje hos toaarige og yngre Fugle næsten altid er brækket, se Fig. 4 og 5.

Den samme brudte Linje ses næsten altid hos Hunnerne, selv hos dem, som efter Skelet og Kønsdele at dømme, ere meget gamle.

## HANNER I MINDST TREDJE AAR.

I 3. Aar er Hannen for første Gang fuldt udfarvet; enkelte bære endnu ganske svage Spor af den foregaaende Ungdoms-

## Somateria mollissima, Hanner i 3. Aar.

		Vægt	Vingen Haandled til Vingespids	Næb fra Spidsen til forreste Fjergrense paa Panden	Næb fra Spidsen til Næbfligens bagste Rand	Næb fra Spidsen til forreste Fjergrense paa Næbsiden	Afstanden fra forreste Fjer- grense paa Næbsiden til Næbfligens bagste Rand	Afstanden fra forreste Fjer- grense paa Panden til Næbfligens bagste Rand	Mellemfod	Mellemtaa	Ydertaa	Indertaa
		Gram	mm	mm	mm	mm	mm	mm	mm	mm	mm	mm
7/2 05	Bramsnæsvig	2627	315	60	83	37	—	—	55,5	85	87	69
26/11 01	Odense Fjord	—	308	60	81	36	48,5	20	56	87	87	70
8/1 94	København.*	—	308	57	79	38	47	24	56	84	82	68
18/11 03	Lynæs . . . .	2218	307	56	80	35,5	49	25	53	82	85	66
6/11 03	Rudkøb. (16)	2407	305	55	76	37	44	23,5	58	87	90	72
13/4 06	Isefjorden . . .	2482	301	55,5	79,5	38	46	25	55	83	84	67,5
10/1 05	Sejerø . . . .	—	301	53	75,5	34,5	—	—	52	82	83	69
4/11 05	Isefjorden . . .	2132	300	54	78	36	44	23	56	83	85	66
8/3 05	Bramsnæsvig	1955	297	52	78	34	46	27	52	83	85	67
11/12 01	Aalborg . . . .*	—	296	59	79	39	46	22	54	79	81	66
29/10 05	Lynæs . . . . .	2875	296	56,5	81	36	49	25	53	81	83	66
10/7 05	Skolerevet, Kattegat . . .	2175	295	61	81,5	37	47	22,5	58	84	86,5	70
9/11 06	Sejerø . . . (16)	(1898)	295	58,5	77	37	46,5	21	55	81	82	68
17/11 03	Gilleleje . . . .	—	295	58	81	36	48	24	55	81	84	66,5
1/11 03	Isefjorden . . .	2167,5	294	58	81	36	46	23	52	82	84	66
27/2 00	Thisted Bred- ning . . . . .	—	294	57	80,5	37	47	25	56	87	86,5	68
26/11 00	Lynæs . . . . .	—	294	55	80	35	48,5	25	53	82	80,5	67
23/7 05	Isefjorden . . .	2165	294	54	73	35,5	43	21,5	54	81	82	66
15/8 05	Aalbæk . . . . .	2212	293	57,5	82	36	47,5	25	51	78	80	64
Dec.73	Sjælland . . . .	—	292	60	82	37	47,5	23	56	83	86	69
8/2 06	Hundested . . .	2210	292	58	82	38,5	46,5	24	55	86	87	68
27/6 05	Isefjorden . . .	1965	291	58,5	83	38	48,5	26	56	83,5	85	68,5
13/4 06	— . . . . .	—	290	60,5	79,5	38	45	21,5	53	82	84	69
30/11 03	Thurø Rev. . . .	2080	290	56	78	35,5	47	23	53	86	87	67
2/11 05	Lynæs . . . . .	2143	288	57,5	79	35	49	22	55	86	87	70
12/12 05	Frederiksh. *	2475	285	60	83	38,5	48	25	55	83,5	85	68
12/10 03	Bramsnæsvig	2204,5	285	58	80	35	48	23	53	79	81	65,5
4/8 03	Stensmark, Grenaa . . . . .	2150	—	59	80	38	46	22,5	54	80,5	81	66
Gennemsnit . . .		2258	296,8	57,8	79,7	36,6	46,8	23,5	54,4	82,9	84,8	67,6

dragt i de sorte Spidses af de krumme hvide Armsvingfjer<sup>1</sup>, men

<sup>1</sup> Oftest slides disse sorte Rester af i Aarets Løb og ere muligvis at betragte som Rester af den mørke Sommerdragt; dog har Sommerdragten i 4. Aar vistnok altid helt hvide krumme Fjer.

Regelen er sikkert, at den i 26—28 Maaneders Alderen stedfindende Sommerfældning bringer Fuglen den første helt hvide Forvinge med tilhørende hvide krumme Fjer.

Af de foreliggende 28 Skind i dette Alderstrin ere de fleste af udfarvede Fugle i Pragtdragt; Eksemplarerne fra 2., 4., 9. og 17. Novbr. bære endnu større eller mindre Dele af Sommerdragten: af 2. Sommerdragt, som er 1. voksne Sommerdragt kendetegnet ved den helt hvide Forvinge. Den under Sejerø <sup>9/11</sup> 06 skudte Fugl er i næsten ren Sommerdragt; Fældningen er noget forsinket vist paa Grund af Svaghed; Fuglen var afmagret, jfr. Vægten, og havde vist været anskudt. Dens Dragt ser saaledes ud: Hoved og Hals ere overvejende mørkegraa, men det meste af den Pragtdragten tilhørende sorteblaa Kalot er dog synlig, og paa Kinderne (mest paa højre) ses en Del hvide Fjer; ogsaa mange af de grønne Fjer ved Øret ere fremme. Baghals, Forryg og Skuldre ere sodbrune overalt med frembrydende hvide Fjer, Forvingen hvid, de krumme Armfjer med ganske lidt sort i Spidserne, Bugen sort. Den forreste Del af Brystet er matbrun, den nederste Del noget lysere, idet mange flødefarvede Fjer med mørke Kanter ere fremkomne. De to Fugle skudte 17. og 26. Novbr. ere længere fremme mod Pragtdragten, men bære dog endnu meget stærke Spor af Sommerdragten paa Skuldrene og Brystet, hvis lyse Fjer alle have mørke Kanter. Helt udfarvede Fugle kunne iøvrigt ses allerede i Oktober Maaned; derimod saa jeg ikke en eneste udfarvet Fugl i de talrige Flokke, som jeg iagttog paa Isefjorden 22. September 1907. Baade med og uden Kikkert havde jeg gentagne Gange god Lejlighed til at betragte saavel flyvende som svømmende Flokke; Hannerne vare let kendelige paa de hvide Forvinger (nogle hvidbrogede) og hvidbrogede Rygge, men Hoved og Hals vare mørke paa dem alle. Hovedmængden havde saa lange og kraftige nye Svingfjer, at Vingerne kunde bære, men nogle »roende« saas ogsaa.

Omkring 30 Maaneders Alderen er da Fuglen i første rene Pragtdragt, som er saa vel kendt, at en nærmere Beskrivelse her er overflødig. Det skal blot bemærkes, at medens den toaarige Fugl oftest er sort paa hele Bagryggen i Pragtdragten, er den ældre Fugl hvid paa den øverste Del af samme, saaledes at det kun er selve Overgumpen, der er sort. Hos intet af de foreliggende Skind gaar den grønne Farve paa Hovedet frem under

Øjet; Fjerene i det lyse Parti, der deler den sorteblaa Kalot, ere snart med snart uden grønt Skær.

Brystbenene af de til dette Alderstrin regnede Fugle ere betydelig kraftigere end hos de et- og toaarige, men de staa dog næsten alle tilbage for de Brystben, som tilhøre Fugle i næste Gruppe; jeg tvivler ikke om, at alle de herhen regnede Fugle ere mindst i 3. Aar, men det er meget muligt, at nogle af dem i Virkeligheden ere ældre end antaget; jeg har ment det bedre i denne Henseende at regne for lidt end for meget.

De to paa Isefjorden <sup>13</sup>/<sub>4</sub> 06 skudte Fugle vare aabenbart i Parring, deres Testes havde Størrelse omtrent som Stæreæg; deres Skeletter ere ikke stærkere, end at det synes rimeligt, at de for første Gang vare ved at forplante sig.

Naar Parringen er tilende, begynder Pragtdragten at falme. Brystfarven bliver mattere, det gullige Skær paa Skuldrene taber sig, den grønne Farve paa Hovedet bliver vissengrøn og Sving- og Halefjer se meget slidte og blegede ud. Fuglen skudt paa Isefjorden <sup>27</sup>/<sub>6</sub> 05 har allerede en Del sorte Sommerfjer paa Ryggen, og det samme gælder Hoved og Hals; Huden paa Næbfligene er ved\*at skalle af. Efter Datoen burde den være regnet til Fuglene i 4. Aar, den er vel næsten 37 Maaneder gammel, men af Hensyn til Maalene (Vingen er jo ikke fældet endnu) er den medtaget blandt de treaarige Fugle. Det samme gælder Fuglene skudte 10. og 23. Juli 05; de ere helt i Sommerdragt, kun Bug-, Vinge- og Halefjer, stærkt slidte og blegede, ere tilbage af den gamle (1.) Pragtdragt; af de krumme Armfjer ere næsten kun Ribberne tilbage. Med Undtagelse af den hvide Forvinge ere Fuglene saa godt som helt sorte; nogle lyse Fjer med mørke Kanter paa Brystet. Fuglen fra Stensmark pr. Grenaa (skudt ud for Fornæs) er i samme Dragt, kun at den er uden Svingfjer, og paa Forvingen ses nye hvide Vingedækfjer at bryde frem mellem gamle løst siddende hvide; af Halen er kun Fjerstubbe tilbage.

Mellem disse 28 Fugle findes 3, som vise Spor af et sort V paa Struben<sup>1</sup>; de ere mærkede med en Stjerne paa hosstaaende Oversigt over Maal og Vægt. De to (Kbhvn. <sup>8</sup>/<sub>1</sub> 94 og Aalborg <sup>11</sup>/<sub>12</sub> 01) findes i Zoologisk Museum; den første omtalt af H. Winge

<sup>1</sup> Om den udprægede sort V. Ederfugl *Som. moll. v. nigrum* (Gray) mere senere; jfr. iøvrigt E. Lehn Schiøler: *Dressers Ederfugl Som. moll. Dresseri*, Sharpe, ny for Grønland. D. O. F. Tidsskrift 1. Aarg. IV H. pag. 166—167.

i »Grønlands Fugle« pag. 98 har kun en ubetydelig Antydning af V'ets Spids paa Struben; de paagældende Fjer ere musegraa; Næbfligene ere noget spidse, men Fuglen er iøvrigt ganske normal, udfarvet, efter Skelettet at dømme vist første Gang, altsaa ca. 31 Maaneder gammel.

Den anden er købt i en Vildtkælder i Aalborg <sup>11/12</sup> 01 af Lærer T. Bang og af ham indsendt til Museet; den er ogsaa i 3. Aar (Skelettet foreligger), udfarvet, med nogle faa Sommerdragsrester paa Halsen; paa Struben ses et svagt, uligearmet V dannet af graa Fjer med hvide imellem.

Den tredje findes i min Samling (<sup>12/12</sup> 05, Frederikshavn). Den har brede, rundt endende Næbflige og er ganske typisk; kun Spidsen af et V ses paa Struben; vist ca. 30 Maaneder gammel.

#### HANNER I MINDST FJERDE AAR.

Naar Fuglen har affældet sin 3. (2. voksne) Sommerdragt, gaar den for anden Gang ind i fuldstændig udfarvet Pragtdragt. Til denne Gruppe ere efter Skeletterne henregnede de 18 Skind, som findes nævnte paa hosstaaende Oversigt over Maalene. Skeletterne, særlig Brystbenene ere alle meget kraftige med stærkt udprægede Muskelmærker og meget brede og svære Kamme.

Fuglene i Pragtdragt ere gennemgaaende noget mere udprægede i Farverne end treaarige, men meget iøjnefaldende er Forskellen ikke, navnlig hvis man ikke har flere i bægge Aldre til Sammenligning; noget sværere og plumpere ser den fireaarige (og ældre) Fugl ud, men som sagt, stor er Forskellen ikke, og med fuld Sikkerhed kan intet afgøres efter Ydret alene.

De 4 paa Maaloversigten med Stjerne mærkede Fugle have sort V paa Struben; den Syd for Amager <sup>10/1</sup> 07 skudte meget tydeligt, de to fra December 07 noget svagere; førstnævnte er afbildet paa Tavle X. i Baggrunden til højre. Dens V, som er stort, kraftigt og ret bredt, bestaar hovedsagelig af musegraa Fjer, stærkt iblandede med sorte; den er i alle andre Henseender ganske normal. Hannen fra Hundested <sup>5/12</sup> 07 har et tydeligt, men smalt V paa Struben; V-Armene ere næsten lige saa lange som hos foregaaende, men noget smallere. Den tredje, fanget i Net i Holbæk Fjord <sup>22/12</sup> 07 har det svageste V af de tre, men det er tydeligt nok til straks at falde i Øjnene. Hos den fjerde, <sup>12/4</sup> 06 Isefjorden er kun Spidsen af V'et svagt antydet af musegraa Fjer; den svømmede, da jeg skød den, om Morgenen Kl. 6<sup>40</sup>,

*Somateria mollissima*, Hanner i mindst 4. Aar.

		Vægt	Vingen Haandlet til Vingespids	Næb fra Spidsen til forreste Fjergrense paa Panden	Næb fra Spidsen til Næbfigens bageste Rand	Næb fra Spidsen til forreste Fjergrense paa Næbsiden	Afstanden fra forreste Fjer- grense paa Næbsiden til Næbfigens bageste Rand	Afstanden fra forreste Fjer- grense paa Panden til Næbfigens bageste Rand	Mellemfod	Mellemtaa	Ydertaa	Indertaa
		Gram	mm	mm	mm	mm	mm	mm	mm	mm	mm	mm
7/12	04 Køge Bugt ..	2204	307	61	84	38	49,5	24,5	55	86	88	71
28/7	05 Kighavn . . .	2207	305	62	83	38,5	49	22	58	84,5	86	68
7/3	05 Frederiksv. . .	2515	305	60	82	36	48	24	53	84	84	67,5
22/12	07 HolbækFjord	2470*	304	58	85	36	51,5	27	57	86	90	70
9/5	96 Øresund . . .	—	303	57,5	81	37	46	25	51	86	89	68,5
12/4	06 Isefjorden . .	—*	302	57	81	38	47,5	25	58	86	87	69
10/4	06 Hundested ..	2312	302	57	78	36	46	24	53	80	82	65
4/11	05 Isefjorden . .	2475	301	64	86	40	51	23	57	87	87	68
4/11	05 Korshage . .	2159	301	57	82,5	36	50	27	55	81	84	66
14/4	06 Isefjorden . .	2294	300	56	81	39	47	26,5	58	86	88	69
14/4	06 Slotsbugten, Isefjorden.	—	299	59	81	39	46	24	56	84	86	66
10/1	07 AmagersSyd- spids . . . . .	—*	297	57	79	38	46	24	51	84	87,5	68
5/12	07 Hundested . .	2550*	296	55	77	35	46	23	54	84	86	67
7/11	03 Limfjorden, Hals . . . . .	2324	295	61,5	85	38	48	24	56	88,5	87	71
25/10	00 Korsør . . . . .	—	295	56	81,5	35,5	48,5	26	52	82	81	65
10/7	05 Skolerevet, Kattegat ..	2170	294	57	82	37	48	27	58	83	85	68
1/11	05 under Hveen.	2510	(288) <sup>1</sup>	56	77	36,5	46	24	56	84	87	69
22/9	07 Slotsbugten, Isefjorden.	2410	—	60	86	39	52	28	58	82	83	67
Gennemsnit . .		2353,8	300,4	58,4	81,8	37,4	48,1	24,9	55,3	84,3	86	68

alene sammen med en Hun, med hvilken den aabenbart var parret; dens Testes vare stærkt opsvulmede, og Skelettet er saa kraftigt, at det ikke vilde være unaturligt at antage den for ældre end regnet. Den er, som de andre, ganske som en sædvanlig Han<sup>2</sup>. Det vilde ikke ligge fjærnt at tænke sig Muligheden af, at disse

<sup>1</sup> Svingfjerene ikke helt udvoksede.

<sup>2</sup> Endnu en Han med Spidsen af sort V paa Hagen fandt jeg nylig i en Wildtkælder; den var skudt ved Lynæs 12/1 08. Dens Hoved, opbevaret i Alkohol, fremvistes tilligemed Størstedelen af det her nævnte Stof i Naturhist. Forenings Møde 17/1 d. A.

V-Spor vare Alderdomstegn, men skønt de her fundne Tilfælde tildels synes at tyde derpaa, idet Sporene kun ere fundne hos ældre<sup>1</sup>, ikke hos yngre, toaarige Fugle, tør man dog endnu ikke hæfte sig for stærkt ved denne Omstændighed. Hos grønlandske Ederfugle ere V-Sporene, som vi skulle se, ogsaa trufne hos toaarige Hanner med broget Forvinge, men er Racen *borealis*, som det unægtelig synes, oprindeligere, er jo ganske vist Tilbage-slagsvejen heller ikke saa lang for denne.

Hannerne skudte <sup>10/7</sup>, <sup>23/7</sup>, <sup>22/9</sup> og <sup>1/11</sup> ere i 4. Sommerdragt; de ere altsaa alle egentlig i mindst 5. Aar, sidstnævnte f. Eks. ca. 53 Maaneder gammel. De to første have endnu den gamle, 2. Pragtdragt tilhørende, stærkt slidte og blegede Vinge; deres Dragt er ellers hovedsagelig sort, særlig mørk paa Hovedet, hvor dog en lys Øjestrøbe kan ses. Brystets Fjer brune med sorte Tværstriber, mindende om Hunnens Fjer, men et lille hvidt Parti ses paa Midten af omtrent hver eneste Fjer, bedst, naar den overliggende Fjer løftes.

Hannen skudt <sup>22/9</sup> 07 i Slotsbugten, Isefjorden, er afbildet tilvenstre paa Tavle VII; dens Hoved er mere graaligt end de to foregaaendes, rimeligvis fordi Fjerene ere falmende; enkelte hvide begynde at vise sig. Vingerne ere ikke ganske udvoksede, og Fuglen vilde ikke flyve op, da jeg skød paa den. Den dykkede og svømmede længe foran Baaden kun visende Hoved og Hals over Vandfladen; først da den anskudt svømmede tæt forbi under Baaden, kunde jeg gennem Vandet se, at Ryggen var hvidbroget og deraf slutte, at det var en Han. Dens Skelet er meget stærkt, Brystbenet i Form noget afvigende fra den sædvanlige, idet Kammen er højere og navnlig i sin distale Ende mere brat end jævnt skraat opadstigende, som det almindeligvis ses. Det er ogsaa mere hvælvet, ikke saa bredt og fladt som normalt.

Den under Hveen <sup>1/11</sup> 05 skudte Han er stærkt i Overgang til Pragtdragt, men Vingerne ere endnu ikke fuldt udviklede.

Om Hannens Fældning kan da kortelig siges følgende:

Ællingen gaar fra Dundragt ind i en Ungdomsdragt, som er helt graalig, og som kun bæres en kort Tid, idet hvide og sorte Fjer snart begynde at bryde frem, i større eller mindre Omfang hos de enkelte Individier, og give Fuglen et broget Udseende,

<sup>1</sup> Det bør i denne Sammenhæng erindres, at de paagældende Hanner ere regnede for at være mindst 3 og 4 Aar gamle; muligvis ere de meget ældre.



under hvilket dog den mørke ungdommelige Forvinge fra første Fjerdragt bevares hele Aaret igennem. Ingen naar voksen Dragt, men »Thema'et« er dukket op for snart efter, i 14—15 Maaneders Alderen, at forsvinde igen for første Sommerdragt, der er mørk som de senere, men kendes paa den brogede Forvinge. Fra denne gaar Fuglen, nu altsaa i sit andet Aar, ind i første næsten voksne Pragtdragt med broget Forvinge og undertiden med en Del Spor af Ungdomsdragt hist og her paa Ryg og Hoved. »Thema'et« er tydeligere fremme, men atter »afviskes«, som Brünniche siger, »denne laante Prydelse af et fortærende Minut« og den nye Sommerdragt hyller i 26—28 Maaneders Alderen Fuglen i en sortegraa, uanselig Fjerklædning og Svingfjerene tabes paany.

I denne 2. Sommerdragt kommer for første Gang den helt hvide Forvinge frem; i Løbet af Efteraaret falder Sommerdragten og lader omsider »Thema'et«, den fuldstændige Pragtdragt for første Gang bryde helt frem. Skønt det er sandsynligt, næsten sikkert, at Fuglen yngler i denne Dragt, er det dog først efter endnu en overstaaet Sommerfældning, at den, jfr. Brünniche (se ogsaa Collett l. c. pag. 286), besidder »sin fuldkomne Skønhed og kand ansees for fuldkommen i den mandlige Alder«.

Naar Hannen er voksen gennemgaar den altsaa aarlig en fuldstændig Fældning, der erstatter alle Fjer med nye og strækker sig over flere Maaneder, og desuden finder en Fældning af Hoved-, Hals-, Bryst- og Rygfjer Sted. Med andre Ord: Vinge-, Bug- og Halefjersfældningen er enkelt, Hoved-, Hals-, Bryst- og Rygfjersfældningen dobbelt.

Den her givne Beskrivelse af Fældningens Forløb hos Ederfuglen er selvfølgelig langt fra udtømmende; mange Enkeltheder trænge til meget grundigere Undersøgelse, men ved den givne Fremstilling af Hovedpunkterne bliver det bl. a. muligt at danne sig en noget paalideligere Forestilling om Størrelsen, end man vilde faa, hvis de forskellige Alderstrin ikke holdtes ude fra hinanden.

Nedenstaaende Sammenstilling af Maalene viser,

#### Hanner

	Vægt	Vinge	1	2	Næbmaal			Tarse	Mellem Taa	Yder Taa	Inder Taa
					3	4	5				
1. Aar . . .	2079	281,5	57,3	78,7	36,8	45,6	22,7	54,3	83	84,7	67,4
2. - . . .	2251	290,2	57,7	78,7	36,7	46,2	22,6	54,4	84,5	85,2	68,3
3. - . . .	2258	296,3	57,3	79,7	36,6	46,8	23,5	54,4	83	84,3	67,6
4. - . . .	2353	300,4	58,4	81,8	37,4	48,1	24,9	55,3	84,3	86	68

at Vingen gennemsnitlig er vokset 1 Centimeter fra 1. til 2. Aar, ca.  $\frac{1}{2}$  Centimeter fra 2. til 3. og lidt mindre fra 3. til 4. Aar; Tilvæksten er altsaa ca. 2 Centimeter fra Ungdoms- til helt voksen Dragt. Ogsaa Næbmaalene vise en jævn Fremgang ligesom Fødderne, hos hvilke der dog, underligt nok, viser sig en Tilbagegang i Tæernes Størrelse fra 2. til 3. Aar, muligvis dog beroende paa den Omstændighed, at et forholdsvis ringe Antal Hanner i 2. Aar har foreligget.

For Hunnernes Vedkommende:

### Hunner

	Vægt	Vinge	Næbmaal					Tarse	Mellem Taa	Yder Taa	Inder Taa
			1	2	3	4	5				
1. Aar . . .	1769,6	272	54,5	74,2	35,3	41,8	21	51	78,2	79	63
2. - . . .	1908,4	279,5	53,3	72	35,3	40,3	20	50,6	78,3	79,6	64,3
3. - . . .	2208,5	289,5	54,3	73,7	35,5	41,8	20,9	52,3	80,1	81,7	65,4
4. - . . .	2055	291	55	76,2	36	41,2	20,2	52,3	80	81	64,7

gælder øjensynlig noget lignende; Vingen vokser ligeledes ca. 2 Centimeter og en Tilvækst er ogsaa at spore i Næb- og Benmaalene; noget bedre vilde det vel have »stemmet«, hvis et noget større Antal Eksemplarer i 4. Aar havde foreligget, Tilfældigheder vilde i mindre Grad have formaaet at spille en Rolle.

### Æg.

Ederfuglens Æg have som bekendt en mat olivengrøn Farve, og de her i Landet fundne afvige i denne Henseende paa ingen Maade fra Æg fra andre Egne, Grønland, Island, Norge og Murmankysten.

Formen er sædvanligvis langagtig ægformet, nogenlunde lige afrundet i begge Ender, saa at det kan være vanskeligt at kende Forskel paa den stumpe og spidse Ende, men undertiden kunne de være ret tilspidsede, næsten pæreformede; til Gengæld finder man stundom Æg, der er mere rund- end langagtige. Maalene af en Del Kuld<sup>1</sup> fra forskellige Øer i Danmark og ved Norges Sydkyst ere givne nedenfor.

<sup>1</sup> De fleste ere godhedsfuldt stillede til Raadighed af Herrerne N. Christiansen, Roar Christensen og A. Koefoed, hvem jeg herved bringer min Tak. De norske Kuld (VIII og IX) ere tagne af Herr I. Thome.

Kuld I				Kuld II				Kuld III						
		Længde mm	Bredde mm			Længde mm	Bredde mm			Længde mm	Bredde mm			
27/5	00	1.	75	52	12/5	00	1.	76	56	12/5	01	1.	77	51
		2.	76	54			2.	80	54			2.	78	52
		3.	77	55			3.	82	54			3.	78	53
		4.	78	51			4.	82	55			4.	82	52
		5.	78	52			5.	82	56			5.	83	52
					6.	84	56		6.	83	53			
Kuld IV				Kuld V				Kuld VI						
		Længde mm	Bredde mm			Længde mm	Bredde mm			Længde mm	Bredde mm			
12/5	01	1.	78	52	16/5	01	1.	81	54	22/5	01	1.	77,5	53
		2.	78	54			2.	82	54			2.	78	53
		3.	80	54			3.	82	54			3.	80	55
		4.	80,5	55			4.	82	54,5			4.	80	55
		5.	82	53			5.	83	51			5.	81	53
		6.	82	53			6.					6.	87	55
Kuld VII				Kuld VIII				Kuld IX						
		Længde mm	Bredde mm			Længde mm	Bredde mm			Længde mm	Bredde mm			
12/5	03	1.	72	53	24/5	03	1.	81	56,5	1/6	03	1.	76,5	53
		2.	77,5	53			2.	83	57			2.	78	54
		3.	78	56			3.	86	55			3.	80	54
		4.	78	56			4.	87	55			4.	80	54,5
		5.	80	54			5.	87	57			5.	81	53
									6.	81,5	55,5			

De gennemsnitlige Maal af disse 50 Æg ere  $80,2 \times 54$ ; Kjærbølling opgiver for danske Æg  $73 \times 49$  og  $83 \times 55$ .

Brehm opstiller i sin »Handbuch der Naturgesch. aller Vögel Deutschlands«, Ilmenau 1831, følgende 9 forskellige Former af Ederfuglen: *Somateria danica*, *norvegica*, *platyuros*, *faeroensis*, *megauros*, *islandica*, *borealis*, *Leisleri* og *planifrons*; de tre sidstnævnte skulde tilhøre Grønland; Norge, Færøerne og Island skulde have hver sin; bortset fra den danske bliver der da to tilbage: *platyuros* og *megauros*. Denne sidste skulde bebo »die Inseln des sehr hohen Norden und kommt vielleicht nie an den deutschen Küsten vor«, den skulde være lige saa lille som den færøiske Form og have 16 Halefjer; noget Dyr der kunde passe til denne Beskrivelse er ikke set mellem de foreliggende Skind,

og heller aldrig mellem de mange Hundreder, som jeg har undersøgt hos Vildthandlere og andetsteds.

Formen *platyuros* beskrives som lidt mindre end den typiske, fra hvilken den iøvrigt skulde kunne kendes paa at have 16 Halefjer; »Sie kommt im Winter bei Helsingør vor« — hedder det — »und bewohnt wahrscheinlich das nordöstliche Europa«. Mellem de foreliggende Ederfugle, der ere skudte og fangede her i Landet findes 13 med 16 Halefjer, baade Hanner og Hunner, yngre og ældre Fugle, nogle med bredere, andre med smallere Næb, men ganske de samme Svingninger i Næbbets Bredde og Højden ved Roden ere at finde hos Fuglene med 14 Halefjer, og da man ogsaa blandt grønlandske Ederfugle af Racen *borealis* kan finde Individer med 16 Halefjer, kan der ikke lægges videre Vægt paa dette Skelnemærke. De Eksemplarer, som have 16 (eller 15) Halefjer, ere mærkede med Tallet 16 paa foranstaaende Tabeller, og blandt dem findes bl. a. 3 Hanner skudte her i Landet ved Yngletidens Begyndelse; en Grund mere til at opgive dette Holdepunkt.

De umaadelig store Sværme af Ederfugle, som om Vinteren, navnlig i Oktober og November ses i vore Farvande, indeholde naturligvis kun et Mindretal af danskfødte Fugle; hvorfra kommer da Resten af disse Skarer? Jeg har i Begyndelsen af November paa Isefjorden set Flokke saa store, at de, betragtede paa Afstand, lignede Myggesværme over en Trætop, naar de opskræmmede bølgede hid og did over Vandfladen. I Løbet af Vinteren synes de at skille sig ud i mindre Flokke; man faar en tydelig Forestilling om, i hvilke Mængder Ederfugle sværme rundt i vore Farvande om Vinteren, naar man i H. Wingses Fyrberetninger under »Forskellige Iagttagelser fra Fyrene« læser Beretningerne fra Fyrmestrene og Fyrskibsførerne. Og hos Vildthandlerne ses de i hundredevis baade her i København og i andre Byer.

Det er rimeligst at antage, at dette er Fugle, hvis Hjemstavn ligger nordøstlig for vort Fædreland; fra den nærliggende svenske Vestkyst komme sikkert mange, men ogsaa den finske Skærgaard yder sandsynligvis et stort Bidrag. Yderst talrig er den jo, som tidligere nævnt, i den bohuslenske Skærgaard; ved Kysterne af den bottniske Bugt skal den iflg. Kolthoff og Jägerskiöld aftage i Antal nordpaa, men »bland Ålands skär är han mycket talrik, och härifrån finnes han längs Finlands kuster

österut till något bortom Helsingfors, norrut till Gamla Karleby samt i Uleåborgs och Torneås skärgårdar . . . .

Från norra Östersjön flyttar ejdern i regel i september och oktober och återkommer i april. Vid vår vestra kust däremot öfvervintrar han, såvida ej hafvets isläggning fördrifver honom.« Vingelængden angives at være 280—310 mm. J. Alb. Sandmann skriver (Fågelfaunan på Karlö, Medd. af Societas pro Fauna et Flora Fennica, Helsingfors 1892, pag. 246, at Ederfuglen »som en ganske sällsynt häckfågel förekommer på de små skären vid, men ej på själfva Karlö.« Herfra har Forf. nogle Gange faaet Æg, hvis Størrelse opgives; de ere lidt mindre end Gennemsnittet af danske Æg:  $75,8 \times 53,2$  Mm (for 8 Æg) mod førangivne Maal for danske:  $80,2 \times 54$  Mm.

Langs den russisk-sibiriske Ishavskyst er Ederfuglens Udbredelse østerpaa kun ufuldstændig kendt, jfr. Schalow: »Vögel der Arktis«, og hvad der i det Hele foreligger i Literaturen om Ederfugle herfra er utilstrækkeligt til at afgøre noget om Artens mulige geografiske Afændring i disse Egne. Iflg. Schalow l. c. er den eftervist af Stritkow og Buturlin paa Kolguew, medens Trevor Battye, Pearson og Feilden ikke traf den der. Pleske angiver (Übersicht der Säugethiere und Vögel der Kolahalbinsel pag. 273), at den yngler talrigt overalt langs Hvidehavet, særlig ved Vestkysten (Kandalakscha-Ufer); Sahlberg, Malmberg, W. W. Lawrow og Pleske selv have fundet den der. Paa Terski-Kysten indsamle Lapperne Dunene (Dergatscheff) og ved Ponoj og Tri-Ostrowa yngler den iflg. Middendorff, Raë og Mela i Mængde; Ssolowzow beretter, at der ved Ponoj drives regelmæssig For-aarsjagt paa den.

Smirnow og Pearson anføre den som hyppig paa Waigatsch og den sydlige Del af Novaja Semlja; Gillett, von Heuglin, Markham, Pearson og Feilden nævne den alle fra Lütke-Land. Schalow betvivler dens Forekomst paa Franz Josef's Land, hvor den skal være funden ynglende af den Jackson-Harmsworth'ske Ekspedition, og det er ret sandsynligt at en Forveksling med *Som. moll. v.-nigrum* kan foreligge. Palmén mener (Sibiriska Ishafskustens Fogelfauna pag. 442 i Vega Ekspeditionens Vetenskapliga Arbeten), at de to Racers »häckningsområde antagligt äro åtskilda från hvarandra genom ett mellanliggande kustområde, der sannolikt endast praktjejdern (*Somateria spectabilis*) häckar. I öfverensstämmelse härmed fann von Middendorff i

Taimur-landets inre äfvensom Bunge vid Lenas delta endast den sistnämnda.« Det synes saaledes rigtigt, hvad Schalow mener, at Østgrænsen for *Somateria mollissima* kan sættes ved Kysterne af det Kariske Hav (Jalmal Halvøen).

At Ederfugle fra disse Egne skulde søge Vinterophold her i Landet, er ikke meget sandsynligt, da aabent Vand jo kan træffes ved Kysterne af det nordlige Norge, hvorhen ogsaa andre nærstaaende Arter fra samme Hjemstavn synes at drage; se saaledes *Som. spectabilis* og *stelleri* i R. Collett: Mindre Medd. vedr. Norges Fuglefauna 1881—92. Disse to Arter høre jo til de største Sjældenheder her i vore Farvande, men »forekomme overvintrende i større eller mindre Antal ved Finmarkens Kyster, dog i det Hele sparsomt Vesten for Porsangerfjorden.« Sidstanførte Udtalelser gælde Stellers And; Kongeederfuglen skal optræde talrigere og længere Vest paa. Det er da som sagt ikke rimeligt at antage, at Fugle fra disse fjærne Egne skulde søge ned til vore Kyster for at overvintre, men da saa at sige intet Stof har foreligget til Undersøgelse herfra, (i min Samling findes kun en ♀ fra Zipna Volok, Kola, hvorom senere, og desuden har jeg undersøgt nogle Æg fra Murmankysten) kan intet sluttes med Sikkerhed. Heller ikke fra Finland og Øerne i den nordlige Del af Østersøen og den botteniske Bugt har jeg haft Ynglefugle til Eftersyn, saa det maa være forbeholdt Andre eller senere Undersøgelser at afgøre, om Ederfuglen i sit østligere Omraade afviger fra den danske; mellem de mange undersøgte Fugle her fra Landet har jeg ofte fundet Dyr, der ere noget mindre og mere smalnæbbede end vitterlig danske, men da ingen blot nogenlunde faste Skelnemærker have været at finde, er intet Udskilningsforsøg gjort; det kan blot siges, at vi om Vinteren have Besøg af nogle Ederfugle, der synes mindre end danske; at de af Sandmann opgivne Æg-Maal ere mindre end danske, kunde synes at tyde paa, at Arten virkelig er lidt mindre længere Øst og Nord paa, men det maa bero ved Gisninger. Værdien af den Brehmshe Race *platyuros*, »die im Winter bei Helsingör vorkommt«, faar da staa hen.

(Fortsættes.)