

YNGLETIDEN I ESBJERGEGNEN.

IAGTTAGELSER FRA 1915, 1916 OG 1917.

AF

PETER SKOVGAARD.

MED 4 FOTOGRAFIER AF FORFATTEREN.

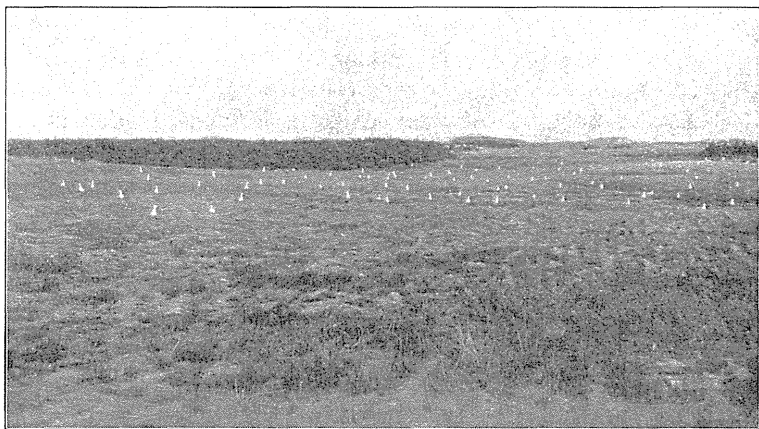
Efter nu at have fulgt Fuglelivet her paa Egnen gennem alle Aarstider staar tilbage for mig at beskrive, hvorledes Fuglelivet udfolder sig her i Sommerens Løb; ja egentlig mangler ogsaa det rigtige Efteraarstræk; men netop her er der et Slip i de Tider, jeg har været bundet til Egnen, et Slip paa en lille Maaned fra medio August til medio September, men netop paa en Tid, hvor saa meget foregaar.

De Fugle, der denne Gang kan blive Tale om, er da særlig de Fugle, som Egnen kan kalde sine med Rette, Ynglefuglene, hvis Færd jeg har fulgt, og hvis Forekomst jeg vil skildre, saa vidt, som min Iagttagelse har naaet. Listen over dem, der skulde komme, var afsluttet, da jeg forlod Egnen 21 Maj 1915, og alle havde travlt med at tænke paa Yngelen, ja der var dog endnu nogle, der hørte til længere nord paa, der rastede og tøvede med at tiltræde Rejsen; deraf var der ogsaa nogle, da jeg i 1916 tog fat, hvor jeg slap i 1915, og ankom en Dag senere, 22 Maj. Saaledes kunde man endnu se Flokke af Ryler (*Tringa alpina*) og Regnspover (*Numenius arquatus*), Kobbersnepper (*Limosa lapponica*) og Strandhjejler (*Charadrius squatarola*), og helt hen til 30 Maj trak enkelte Mursejlere (*Cypselus apus*) nordpaa langs Stranden. Hvad Regnspoven angaar, saa er der ikke længe imellem, at de sidste rejser nordpaa, og at man atter har de første for sydgaaende; saaledes var Mellemrummet i 1916 kun fra 25 Maj til 30 Juni, fra jeg saa de sidste ved Esbjerg Havn, til de første, en Flok paa 5 fløj mod S. V. over Vilslev. Om enkelte oversomrende bringer Kludder i Regnskabet, kan jeg ikke afgøre. Knortegaasen (*Anser torquatus*) holdt sig i 1916 usædvanlig længe, saaledes gik stort Træk mod N. i Dagene omkring 15 Maj, og det var særligt i de sidste Dage, at Flokkene var store. Den brogede Fluesnapper (*Muscicapa atricapilla*) holdt sig i 1915 til 16 Maj, i 1916 saa jeg endnu en Han 25 Maj paa Fanø.

Men saa blev der tilbage Ynglefuglene; de tæller selvfølgelig mange Vandfugle, den graa Havmaage (*Larus argentatus*) med sin Ynglekoloni paa Fanø; Hættemaage (*Larus*

ridibundus), Havterne (*Sterna macrura*) og Terne (*Sterna hirundo*) har jeg ikke set Rede af ved Esbjerg; men paa Fanø yngler de alle omend sparsomt. Dvergternen (*Sterna minuta*) derimod saa jeg ret hyppig ynglende langs Stranden ved Esbjerg, særlig paa Opfyldningen til den ny Eksporthavn. Opfyldningen danner et ca. 40 ha stort, jævnt Areal med spredt Bevoksning af Marehalm, i øvrigt dækket af smaa Sten og knuste Muslingeskaller, der ligger tilbage, hvor den oppumpede tørre, pulverformige Klæg er blæst bort. Arealet ligger borte fra Færdselen, idet der indenfor dette og langs den nærmeste Vej gaar et lavt vandfyldt Terrain, der kun tillader Adgang i begge Ender af Opfyldningen, hvilket praktisk talt vil sige, at Færdselen holdes ude. Foruden mange Par Dvergterner, som skændende fløj over Fladen eller svævede over den lavvandede, langstrakte Indsø, hvor de søgte efter Fisk, var der fuldt af Præstekraver baade hvidbrystet (*Ægialitis cantiana*) og stor (*Ægialitis hiaticula*) og alle var de »Invalider« og kappedes om at trække de besøgende bort, snart hid snart did; af og til løb man dog lige paa Reden. Den hvidbrystede Præstekrave havde hyppigst sin ved en lille Marehalmstot, medens den stores laa frit. Den førstes har jeg kun fundet med 3 Æg, den sidstes kun med 4 Æg. Et enkelt Par Strandskader (*Hæmatopus ostreologus*) havde ogsaa Rede her og som sagt Dvergternen; dens Rede fandt jeg med 2 Æg paa et særlig stenet Sted, hvor der til Reden var skrabet en lille Skaal ned i den faste Klæg imellem Stene; andre Steder har jeg fundet dens Æg lige paa Sandet eller mellem Smaagræs. Havneopfyldningen var det eneste Sted, hvor den hvidbrystede Præstekrave ynglede ved Esbjerg, paa Fanø var den almindelig og den almindeligste af Slægten. De tre andre, Strandskaden, Dvergternen og den store Præstekrave traf man ynglende spredt langs hele Kysten ved Esbjerg; Strandskaden faatallig og mest S. for Esbjerg. Af andre Kystboere kan nævnes Digesvalen (*Hirundo riparia*), som paa et enkelt Sted ved Sæden Strand midt imellem Esbjerg og Hjerting havde en større Koloni; i de paa dette Sted særlig høje Skrænter var der vel nok mindst 100 Par men mange gamle Huller imellem. En halv Snes af disse mellem Digesvalernes Huller var beboede af Stære (*Sturnus vulgaris*); de var let kendelige, for Ungernes Skarn havde kalket ned ad Brinken under disse Huller, der ogsaa var noget større end Digesvalernes, og Underkanten var slidt af, saa Hul-

lets Overkant stod frëm som et Halvtag over Indgangen. Stærene fouragerede paa Markerne lige ovenover og sad paa Kanten af Brinken og ventede et gunstigt Øjeblik til at gaa paa Reden at fodre. Digesvalerne søgte Føde langs Stranden foran og særlig oppe foran Brinken. Digesvalen ruger desuden almindeligt i Egnen og tager til Takke med selv meget smaa Sand-



Yngleplads for Havmaager.

grave, som en Skyttegrav fra i Fjør; et Hul, hvoraf Sand til en Nybygning bliver taget, kan tilfredsstille 2 til 5 Par; mange fik deres Rede forstyrret, vist af Børn, der var de eneste, der kunde komme til Rederne paa de Steder; ved Nybygningerne gik de dog ogsaa til efterhaanden, som Sandet blev taget. Det var sørgeligt at se et halvt Dusin Reder ligge udkradsede paa Bunden af saadan et Hul og de store gabende Redehuller til Vidne om Ødelæggelsen. De andre Svaler var ogsaa almindelige i Egnen, Landsvalen (*Hirundo rustica*) overalt, Bysvalen (*Hirundo urbica*) pletvis; saaledes saa jeg den ikke i selve Esbjerg. Mursejleren saa jeg kun paa Træk gennem Egnen, og den rugede vist ikke nærmere end i Ribe.

Af Ænder saa jeg Stokand (*Anas boscas*), Gravand (*Tadorna cornuta*) og Ederfugl (*Somateria mollissima*) i Yngle-tiden; Stokanden spredt hist og her og kun almindeligere paa Fanø; her var baade større og mindre Ællinger i Vandhuller og Grøfter paa Halen¹ 4 Juni. Ederfuglen gik med nogle bitte smaa

¹ Den store Halvo mod Øst.

Ællinger, jeg saa saaledes 8 Ederfugle gaa i Vandkanten udfor Halen med tilsammen 3 Ællinger; om det var Resterne af en større Yngel, som den vaade Sommer havde formindsket, eller den graa Havmaage, af hvilken nogle opholdt sig i umiddelbar Nærhed af Flokken, havde fourageret for stærkt iblandt dem, eller det muligvis kun var de første af Aarets Unger, der var naaet Havet, skal jeg lade staa hen. Af Gravanden saas enkelte



Rede med Æg af Havmaage.

Par ved Esbjerg Strand nordpaa. Paa Fanø var der paa Halen en Flok paa 25—30 gamle Fugle, der soledede sig i Kanten af Engene 4 Juni; ynglende saa jeg ingen; men de faa Par paa Esbjergsiden har saa god Plads, at de kan vælge den saa frit, at de let undgaar Opdagelse, og mit Eftersyn paa Fanø 4 Juni var for summarisk, til at jeg kunde finde alt.

Hvad i øvrigt Fanø angaar, vil jeg henvise til M. Klinges Artikel »Et Besøg paa Fanø i Pinsen 1911«, (her i Tidsskr. Aarg. 6, S. 212), idet jeg hertil vil knytte de enkelte Bemærkninger, mine Iagttagelser giver Anledning til. Af Tilvækst eller Fugle, der trænger til Støtte i deres Ret til at kaldes Ynglefugle derovre, vil jeg nævne Tornskaden (*Lanius collyrio*), som jeg saa Par af der 25 Maj 1916; Svalekliren (*Totanus ochropus*) saa jeg et enkelt Eksempplar af 17 Maj 1915, Gulspurven (*Emberiza citrinella*) var der 21 April 1915; men jeg

saa den hverken 25 Maj eller 4 Juni 1916, det samme gælder Grønirisk (*Ligurinus chloris*); Gøgen (*Cuculus canorus*) var der baade 25 Maj og 4 Juni 1916, ligesaa Munken (*Sylvia atricapilla*). Ved den nordligste Fuglekøje, der ligger hen, var der en lille Familie Krager (*Corvus cornix*) 4 Juni 1916 og ligesaa 19 Juni 1917; og hvad nu Stormmaagen (*Larus canus*) angaar, saa noterer jeg 4 Juni 1916 mange ved Østkysten ogsaa 19 Juni 1917 en Del ved Vestkysten, og jeg er mere tilbøjelig til at tro, at de yngler skjult et Sted i det store Terræn, end at det skulde være tilfældige Gæster. Splitternen (*Sterna cantiaqa*) noterer jeg baade 25 Maj og 4 Juni 1916, men saa intet til dens Yngel, dog har jeg i Efteraaret 1915 under en Plankestabel fundet Rester af en, sikkert ikke flyvedygtig, ung Fugl blandt andre Levninger fra Hermelinens Maaltider. Skovspurven (*Passer montanus*) traf jeg paa Besøgene 15 og 21 April 1915. Agerhøns (*Perdix cinerea*) træffes ret almindeligt i Egnen — Fanø undtaget. Rørhøns (*Gallinula chloropus*) saa jeg kun enkelte Steder: Spangsbjerg Mose, Endrupholm og i et lille Vandhul ved Bramminge Kirke. Viben (*Vanellus cristatus*) er meget almindelig baade i Kystegnene og oppe paa de tørre Marker og vidtstrakte Enge. Paa Markerne var de i Juni at træffe saavel rugende som i ret store Flokke; efter den Tid saas de saa godt som udelukkende paa Engene. Senere, i Begyndelsen af August, var der dog igen Vibeflokke paa Markerne, og nu var de i Flok med Hjejler (*Charadrius pluvialis*), saa maaske har begge Arter været Fugle paa Træk nordfra. Om Hjejlen yngler i Egnen, fik jeg ikke endelig afgjort; paa Fanø var der 4 Juni en Hun paa Lyngmarkerne paa det indre af Halen, der teede sig, som om den havde Rede i Nærheden. Oppe paa Strandengen paa Nordspidsen af Fanø var der 25 Maj nogle Strandhjejler (*Charadrius squatarola*) i Sommerdragt; men da jeg efter den Tid nemlig 30 Maj og 4 Juni saa Smaaflokke af den trække over Esbjerg Strand mod N. N. Ø., saa var det maaske kun de sidste Efternølere fra Trækket. Rylen ruger i hvert Fald paa Nordspidsen af Fanø og efter alt at dømme ogsaa paa Strandengene ved Darum; andre Steder traf jeg den ikke under Forhold, der tyder paa Ynglen. Horsegøgen (*Gallinago scolopacina*) er i Bramminge Omegn usædvanlig talrig i Yngletiden, og man kunde af og til se det usædvanlige Syn, at en af dem sad paa Toppen af en Tørveskrue og gnæggede. I

Darum Strandenge var der et Sted, hvor de sidst i Juli og først i August holdt til i Mængde, saaledes at man for hvert Skridt rejste en hel lille Flok af dem; Stedet var lidt anderledes beskaffent end den øvrige Strandeng, idet der her var et Virvar af Smaaholme med mudrede Kanaler imellem og nogen sivagtig Bevoksning, hvor der var nok af Føde og Skjul for dem. Ved Esbjerg og paa Fanø ynglede ogsaa nogle, men færre, paa de dertil egnede Steder.

Paa Engene dels udenfor, dels indenfor Ribediget, var der en Del flere Vadefugle; Rødben (*Totanus calidris*), Engenes Karakterfugl, ynglede meget almindeligt; Brushønsene (*Machetes pugnax*) var sparsomt repræsenterede, men havde dog hist og her et Par Unger gaaende og saas senere ret jævnlig i Smaaflokke flyvende over Engene. Af Klirer traf jeg desuden Svaleklirer i 1915, 27 April og 10 Maj, og i 1916, 22 Juli og 9 August, begge Gange i 1915 ved Endrupholm, i 1916 omkring Darum, altid kun et enkelt Eksempel; Tinksmeden (*Totanus glareola*) saa jeg underligt nok ikke, medens jeg havde Station i Egnen, men først paa et flygtigt Besøg 17 Juni 1917, da den sad paa en Hegnspæl N. V. for Darum og »tikkede«; Mudderkliren (*Actitis hypoleuca*) saas en enkelt Gang, nogle faa Stykker ved Kongeaaen 12 Juli 1916, og med Trækket i Begyndelsen af August 1916 saas f. Eks. 7 og 9 August nogle faa.

De to største af Egnens Fugle hørte ogsaa til Vadefuglene, Hejren (*Ardea cinerea*) og Storken (*Ciconia alba*); den første saas i Juli Maaned 1916 snart hist snart her, en enkelt flyvende, og i August saa jeg ved Stranden Smaaflokke paa 8—10 Stykker og talte en Dag (9 August) 20 ialt. Hvor de ynglede, ved jeg ikke; men det er sikkert ikke i Nærheden; dog er det let at forstaa, at de søgte til Egnen med de mange Aaer og fladvandede Vadesteder. Storken fandtes i Egnen i en Snes ynglende Par; der var saaledes Par paa Endrupholm, Bramminge Hovedgaard, Bramminge Nygaard, paa to Gaarde i Veng, paa Kærgaard, Ploustrup Møllegaard, paa en Gaard i store og en i lille Darum, 3 Par i Tjæreborg, 6 i Vilslev, 1 i Jernvedlund, ligesaa i Hjortlund, i Gredsted og paa Gredstedbro Station, endelig et Par paa en af de østligste Gaarde i Rindby paa Fanø; men de stod paa en tom Rede; der var lidt Tilvækst at notere, idet 2 af Rederne i Vilslev og Reden paa Gredstedbro Station var ny og beboede i 1917 og ikke før. Henimod Esbjerg var

der ingen Reder, først oppe ved Guldager var der Reder; men de var gamle og tomme.

Sidst i Juni 1916 blæste det ret stærkt fra Vest, og dette drev en Del Strandfugle op over Land; af Graa Havmaage, Hættemaage og Terner saa jeg saaledes 22 og 29 Juni nogle; blandt Ternerne var udføjne Unger; jeg har noteret dem som Splitterner, og jeg ved, jeg var dem nær nok til at se Næbspidsens Farve; men senere har jeg ladet mig fortælle, at det kun er Sandternen (*Sterna anglica*), der gaar ind over Land, saa jeg blev usikker paa min Bestemmelses Rigtighed; ganske vist var Besøget ikke frivilligt, og de yngler jo begge i Egnen, saa det passer maaske alligevel. Splitternen, mener jeg altsaa, yngede paa det nordligste af Fanø, og Sandternen traf jeg senere med næppe flyvedygtig Unge, der krævede Mad, ved Darum Strand.

I Egnen findes mange Landsbykirker, og det har sin særlige Interesse at undersøge disse, da de saa godt som alle er beboet af Fugle, og man maa undres over, hvordan deres forskellige Beboere kan enes under samme Tag; man ser den stridbare Taarnfalk (*Falco tinnunculus*) og den urolige Allike (*Corvus monedula*) Side om Side, og det gaar tilsyneladende udmærket Aar efter Aar; om der sker noget Lovovergreb, som undgaar menneskelig Iagttagelse, saa har det i hvert Fald ingen Indflydelse paa det Faktum, at de stadig benytter de samme Taarne.

Darum Kirke 8 Juli 1916. Gylp, Fjer og Madrester efter Taarnfalk og Slørugle (*Strix flammea*). 17 Juni 1917. Et Kuld flyvefærdige Taarnfalke, enkelt Kuld Allike blev fodret.

Sneum Kirke 29 Juli 1916. Meget Gylp og Fjer efter Taarnfalk, mindre efter Slørugle. 16 Juni 1917. Taarnfalkrede med 6 Æg.

Hunderup Kirke 1915. En Del Alliker om Taarnet, ikke nærmere undersøgt. 1916 var Taarnet under Reparation hele Sommeren. 17 Juni 1917. 2 Kuld halvvoxne Alliker; Taarnfalkrede med 7 Æg.

Bramminge gl. Kirke 1915. I Maj saas stadig Alliker om Taarnet. 31 Juli 1916. Flyvefærdige Taarnfalkeunger i Taarnet, Allikerne var tidligere borte. 16 Juni 1917. 3 flyvefærdige Taarnfalkeunger. Saa intet til Alliker.

Vester Nykirke 31 Juli 1916. Spor efter baade Taarnfalk og Alliker, der dog alle havde Ungerne ude. 16 Juni 1917. Mindst 6 Kuld Alliker i Taarnet; en Flok paa 50 Fugle kredsede om Taarnet.

Vilslev Kirke 1 August 1916. Flere tomme Allikereder, død indtørret Unge. Taarnfalkrede hvoraf Ungerne var ude, en anden med 3 halvvoxsne Unger i og en med 1 nylagt og friskt Æg. En Del Fjer og Gylp af Slørugle. 17 Juni 1917. Mindst 6 Kuld flyvefærdige Alliker. 2 Juli 1917. Et Kuld med 5 smaa Dununger af Taarnfalk.

Jernved Kirke kun undersøgt 1917 2 Juli; Taarnfalk med 2 Dununger og Kirkeugle (*Athene noctua*) med flyvefærdige Unger.

Hjortlund Kirke. Fuldstændig tillukket for Fugle.

Tjæreborg Kirke. Alle Rester af Reder udrenset, desuden Lækat i Kirken.

Taarnfalken har jeg foruden i Kirkerne fundet ynglende i Murhul paa Kærgaard; i 1916 6 Æg og 1917 6 Æg, i Gran ved Kærgaard 1915 6 Æg og i Ædelgran ved Endrupholm 1915 5 Æg. Tidspunkterne for disse Kirkefugles Ynglen er jo saaledes, at de tildels afløser hinanden; men de griber dog tilstrækkeligt ind i hinanden, til at der kunde opstaa Strid, men som sagt, der mærkes intet. Taarnfalkene synes at ruge to Gange¹, i hvert Fald er det karakteristisk her, hvad jeg ogsaa har iagttaget andetsteds, at der er tidlige Unger paa Vingerne omkring Midten af Juni og sene Unger, der flyver først i August (se iøvrigt Notaterne fra Vilslev Kirke 1916). Sløruglerne har jeg desværre ikke set; men de er der sikkert som ynglende. F. Eks. talte Beboerne af Kærgaard om, at de plejede at have Ugler inde paa Loftet, hvor jeg ogsaa har fundet deres Gylp; men hvor de gemmer sig, efter at Ungerne er paa Vingerne, ved jeg ikke. I Ribeejnen² lever de endog saa ubemærket, at Folk mener, at de kommer trækkende dertil ved Vintertid, medens Sagen vel er den, at de om Vinteren søger tilhuse og derfor bliver iagttaget og skudt. Det er for Resten underligt, som nogle Fugle bliver borte, naar Ungerne er flyvefærdige; den rødryggede Tornskade, der er ret

¹ Jeg har her søgt at understrege nogle af de mange Opgaver, der endnu er for Danmarks Ornithologer. I det Hele trænger vi til at faa nogle grundigere Iagttagelser over hver enkelt Fugl gennem alle Aarets og Døgnets Tider i Lighed med de af Overlærer H. Chr. C. Mortensen i »Stæren, Myreløven og andre Fortællinger fra Dyrelivet« givne Beskrivelser af Stærens Levevis, helst med flere Data.

² Jeg fremdrager dette Forhold fra Naboejnen, da jeg ikke har noget Kendskab til Uglernes Vinterforhold i Brammingeejnen, men ved at Uglernes Yngleforhold i Kirkerne og Plantager næsten er de samme her som der.

hyppig i Egnen, hvor de mange Tjørnehegn særlig omkring Gredstedbro byder den udmærkede Betingelser; den ses daglig paa Telefontraadene og skræpper, naar man nærmer sig Reden; men efter at Ungerne er ude, saa er de alle væk, og der maa dog paa det Tidspunkt være tre Gange saa mange at kigge efter som under Yngletiden. Gøgen, der er meget mere faatallig, ser man dog tit, selv efter at den er holdt op at gale, enkeltvis



Æg af Dvergterne.

flyve omkring, ligesom dens Unger træffes skrigende efter Mad, efter at de forlængst ser ud til at burde arbejde for egen Føde. Viber, Stære og Alliker forlader jo Ynglepladserne med deres Unger; men at man dog ser noget til dem kan nemt forklares ud fra det Faktum, at de samles i Flokke.

Sumphornuglen (*Otus brachyotus*) traf jeg heller ikke med Yngel, men dog paa Steder, der var ideelle for den baade ved Esbjerg og paa Fanø, saa jeg formoder, at den yngler begge Steder. Skovhornuglen (*Otus vulgaris*) yngler ligesaa sikkert og langt hyppigere; men heller ikke den saa jeg i Yngletiden; til Gengæld fandt jeg i den Tid i flere Plantager dens Gylp i Hundredvis, ligesom dens frisk fædede Fjer fandtes i Mængde de paagældende Steder. Og Aar efter Aar fandt jeg det saaledes i de samme Plantager. Medens Plantagerne er paa Tale, saa vil jeg nævne Spurvehøgen (*Accipiter nisus*), som var godt repræsenteret i Egnen, idet den fandtes i alle de Plan-

tager, hvor jeg søgte den d. v. s. 5 Steder, og alle Stederne havde jeg den mindst 2 Aar i Træk. Den delte gerne selv meget smaa Plantager med enten Taarnfalk eller ogsaa Skovhornugle. Paa Fanø har Taarnfalken søgt at yngle paa et af Hotellerne, og i en Plantage der saa jeg Rede af Spurvehøg, som man fortalte mig, der var Æg i om Foraaret 1915.

Ringduen (*Columba palumbus*) var at træffe i alle Smaaskove



Rede af Graa Kørhøg.

og Plantager paa Esbjergsiden, paa Fanø manglede den ganske. Gøgen var derimod overalt, og dens Plejeforhold fik jeg set lidt til, idet jeg traf en udflojen Unge krævende Mad af Engpiber (*Anthus pratensis*). Et andet Sted traf jeg gentagne Gange paa et ret snævert afgrænset Terrain dels en ung Gøg, der krævede Mad, dels et Par Høgesangere (*Sylvia nisoria*), der bragte Mad, og selv om jeg aldrig saa Fodring, saa var det mig ikke muligt at konstatere noget andet Maal for Høgesangerens Bringen Mad eller nogen anden Fugl, der kunde være Plejemoder. Høgesanger fandt jeg andetsteds Rede af 28 Juni 1916 med 3 Unger og 1 Æg, næste Dag var der 4 Unger. Stor Flagspætte (*Dendrocopus major*) ynglede ved Endrupholm, men ellers næppe i Eggen; den saas dog paa Strejf ogsaa i Sommertiden, bl. a. saa jeg den klatre paa og hakke i Telefonpæle ved Ribevejen

nær Gredstedbro. Skovskaden (*Garrulus glandarius*) ynglede ogsaa kun ved Endrupholm, medens Skaden (*Pica caudata*) var almindelig udbredt; den fandtes dog ikke paa Fanø. Kragen var faatallig, men spredt at træffe i Egnen, og baade i 1916 og 1917 traf jeg nogle Sortkrager (*Corvus cornix* var. *corone*) iblandt, i 1917 endda en Familie samlet. Forældrene var en graa og en sort, og Ungerne var to graa og to mørke, hvoraf igen den ene var helt sort; Lærke (*Alauda arvensis*) og Toplærke (*Alauda cristata*) var almindelige; Mejsjerne var næsten udelukkende knyttet til Endrupholm, hvor jeg da ogsaa traf Musvit (*Parus major*), Blaamejse (*Parus coeruleus*), Sumpmejse (*Parus palustris*) og Topmejse (*Parus cristatus*) og sikkert alle ynglende; Topmejsen traf jeg desuden en enkelt Gang ved Kærgaard. Rødkælk (*Erithacus rubecula*) og Jernspurv (*Accentor modularis*) var overalt faatallige, men dog ret vidt udbredte, endda i en enkelt Række Graner holdt Jernspurven til lige ved Bramminge Station. Tornsanger (*Sylvia cinerea*) og Gærdesanger (*Sylvia curruca*) var ret almindelige. Munk, Havesanger (*Sylvia hortensis*) og Gulbug (*Hypolais icterina*) var mindre hyppige, men saas dog flere Steder; særlig var der et Anlæg eller større Have i Udkanten af Bramminge, hvor der var mange Sangere foruden mange andre Smaaafugle: Tørnirisk (*Cannabina linota*), Grønirisk (*Ligurinus chloris*), Solsort (*Turdus merula*); Træpiber (*Anthus arboreus*) og Sangdrossel (*Turdus musicus*); men naar Træpiberen undtages, var disse alle almindelige; Træpiberen traf jeg ellers kun ved Endrupholm. Løvsangeren (*Phylloscopus trochilus*) var væsentligst i Anlægene ved Esbjerg, men ogsaa paa Fanø og ved Endrupholm; Gærdesmutte (*Troglodytes parvulus*) og Fuglekonge (*Regulus cristatus*) var jævnt udbredt; Rørsangeren (*Acrocephalus arundinaceus*) fandtes i Egnen, men sparsomt i Forhold til det tilsyneladende glimrende Terrain for den, derimod var Rørspurven (*Emberiza schoeniclus*) meget udbredt og ret almindelig. Engene husede mange Engpibere og Gule Vipstjerte (*Motacilla flava*), Engpiberen var dog ogsaa almindelig langs Vejene og paa de mere hedeagtige Strækninger. Bynkefuglen (*Praticola rubetra*) havde en noget lignende Udbredelse som Engpiberen, men var knap saa talrig; Stenpikker (*Saxicola oenanthe*) var faatallig, hyppigst langs Esbjerg-Hjertingvejen og paa Hederne deromkring. Den graa Fluesnapper var faatallig, men

ret udbredt, Stillidsen nærmest sjælden; Spurven (*Passer domesticus*) og Skovspurven almindelige, og det var ret tit, at man traf deres Rede fritbygget i Granhækkene; Bogfinken (*Fringilla coelebs*), Gulspurven (*Emberiza citrinella*) og Bomlærken (*Emberiza miliaria*) var særlig i Brammingegegnen almindelige.

Agerriksen (*Crex pratensis*) mærkede jeg intet til før i 1917, da jeg midt i Juni hørte den flere Aftener i Træk i en tør Kornmark ved Tjæreborg.

Endnu en Fugl har jeg truffet indenfor Grænserne af det Omraade, jeg har iagttaget, nemlig den graa Kærhøg (*Circus cineraceus*); men af Hensyn til Ægrøveriet og anden Samlen skal jeg kun lige nævne det, uden at gaa nærmere ind paa Spørgsmaalet, da jeg gerne vil have Udsigt til i Fremtiden at have samme Glæde af den, som jeg havde i den Tid, jeg var der i Egnen.

Naturligvis gør dette Billede af Yngleforholdene i Esbjerg-egnen ikke Fordring paa at være fuldkomment; Folk fra Egnen nævner f. Eks. Rørvagtel (*Porzana maruetta*) og Natravn (*Caprimulgus europæus*) som faste Ynglefugle, og mine sidste Oplevelser med Tinksmed og Agerrikse saavel som de mange ikke fuldt beviste Paastande viser jo ogsaa, at man kan leve der i lang Tid uden at se alt; men det giver dog nogenlunde det Billede, man vil faa at se, naar man, uden at have fast Stade der i mange Aar, vil danne sit Kendskab til Egnens Fugle.
