

FUGLENE VED NAKKEBØLLEFJORD.

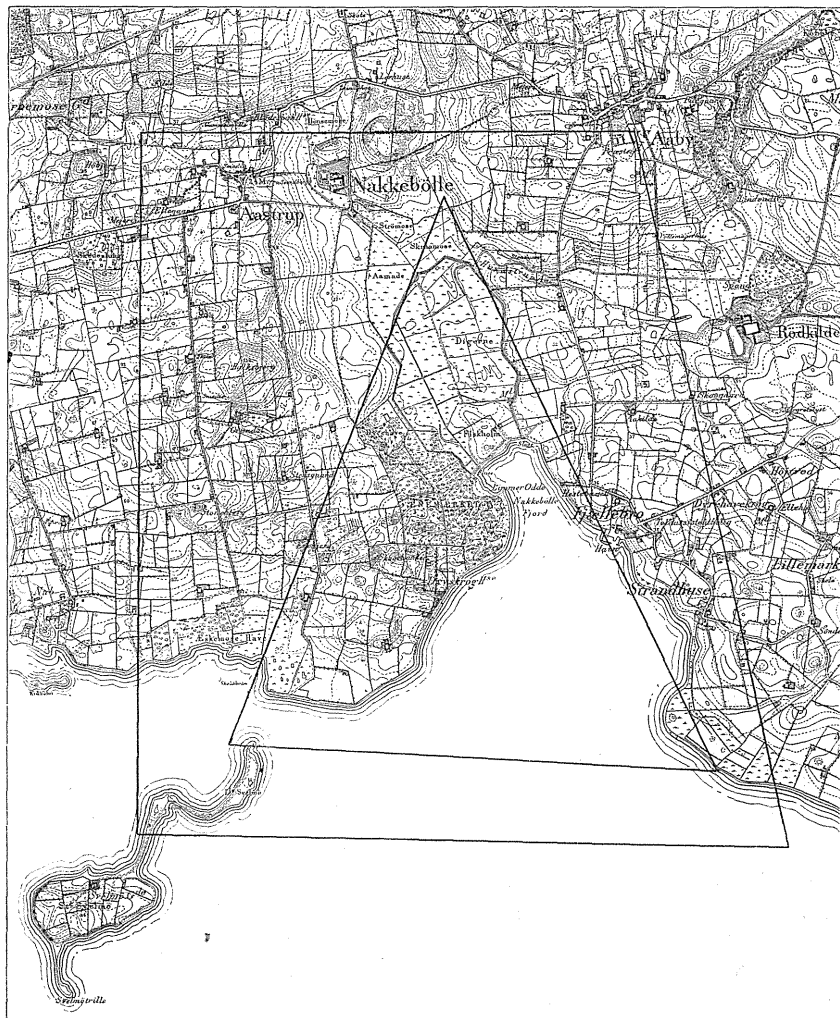
AF

O. HELMS.

INDLEDNING.

Hvad jeg i det følgende skal berette, er de Iagttagelser, jeg har gjort i de 10 sidste Aar paa en meget begrænset Plet af den lille Klode, som hedder Fyn. Min Bopæl har været ved Nakkebøllefjord paa Sydfyn, i Luftlinje ca. 10 km S. Ø. for Faaborg, 15 km V. for Svendborg; den geografiske Beliggenhed er $55^{\circ} 3'$ n. Br., $10^{\circ} 23'$ ø. L. Paa vedføjede Kort angiver den optrukne Firkant Grænserne for den Egn, der har været mit Iagttagelsesomraade i videre Forstand, en Strækning af ca. 40 km², i gammelt Maal $\frac{3}{4}$ Kvadratmil, hvoraf henved Halvdelen Vand; indenfor dette Omraade ligger det Stykke, den afsatte Trekant, hvor jeg daglig, Sommer og Vinter, har færdedes og gjort Iagttagelser, eller som jeg i hvert Tilfælde har haft indenfor min Kikkerts Omraade.

For at faa et Overblik over hele den paa Kortet afsatte Egn gør man rettest i at begive sig op paa et af de Højdepunkter, hvorpaa den vestlige Del er saa rig, og hvoraf det højeste rager ca. 50 m op; man ser sig da omgivet af frodige, veldyrkede Marker i Aastrup Sogn med spredte Gaarde og Huse uden større sammenhængende Bebyggelse; mod Syd ses Kysten og Farvandet med den lille Ø Svelmø ret for, i Baggrunden Avernakø med Korshavn, østligere Drejø og længst mod Syd, lukkende for Synskredsen, Ærø, ca. 18 km borte. — Lidt østpaa drejer Kystlinjen mod Nord, idet Nakkebøllefjord skærer sig ind i Landet, paa en Del af det inderste Stykke begrænset af Skovstrækningen ved Sanatoriet; nu er den lukket inderst ved en Dæmning, medens den tidligere strakte sig op mod Hovedgaard den Nakkebølle, hvis prægtige gamle Bygninger, omgivne af Grave, ses i nordøstlig Retning midt i de vidtstrakte Marker. Mellem Nakkebølle og Fjorden er dels lave Engstrækninger, dels et nu



Kort 1. Arealet indeni Trekanten er mit daglige jagttagelsesfelt, indeni Firkanten et Omraade, hvor jeg jævnlig færdes.

inddæmmet Stykke, tidligere det inderste af Fjorden, et Parti, som siden skal nærmere beskrives. Øst herfor hæver Landet sig atter, op mod Landsbyen V. Aaby, hvis Marker strækker sig ned til den lille Handelsby Fjellebro paa Fjordens Østside. Herfra strækker den ubeboede Kystlinje sig mod Syd for ved Fjordens Munding at bøje ret brat om i Øst.

Det Stykke indenfor det hele Omraade, hvor mine Iagttagelser særlig er gjorte, er det, som paa Kortet ligger indenfor den afsatte næsten ligesidede Trekant, et beskedent Omraade paa ialt næppe 400 ha, hvoraf Halvdelen Vand; af den tiloversblevne Halvdel er de 100 ha dyrket Land, omtrent de 60 udgøres af det inddæmmede Areal og 40 af Skoven Nakkehølle Enemærke med Sanatoriets Park og Bygninger. Omraadet er ikke stort, men unægtelig findes paa denne Strækning ualmindelig afvekslende Jordbunds- og Bevoksningsforhold, som skaber gunstige Betingelser for et rigt og forskelligartet Fugleliv. Her er en Skov, ikke stor, men med Bevoksning af mange Slags Træer, en stor Bygning, Sanatoriet, en Park og Køkkenhave, et stort Moseareal med en Aa, flade Engstrækninger, dyrkede Marker, en lang Strandlinje, paa et Sted med en Strandmose indenfor og endelig et aabent Vand, fladt med dybere Løb imellem. Disse forskellige Dele skal jeg gennemgaa noget nærmere, da de i det følgende stadig vil blive nævnte.

SANATORIET.

Det Omraade, Sanatoriet indtager med sine Bygninger, Veje, Park og Køkkenhave er 8 ha. Den vestlige Del af Grunden var tidligere en Mark paa henved 2 ha, hele det øvrige Stykke udgjorde en Del af Skoven Nakkehølle Enemærke, var bevokset paa nogle Steder med henved 70 Aar gammel Egeskov, andre Steder med Højskov af Bøg; en Bevoksning med smukke, høje Birke brød Ensformigheden, og tæt ved laa paa Mosebund en Pilekultur, medens der flere Steder var Opvækst af unge Bøge; rundt om fandtes Mosestrækninger med Grøfter igennem; kun faa Stier gennemskar Skovstykket, der paa mange Steder var tæt overvokset af et frodigt Brombærkrat. Fjorden strækker sig langs et Stykke af Sanatoriets Grund, paa nogle Steder af denne kantet med en Bræmme af Strandeng, medens andetsteds Skoven gaar lige ned til Vandet undertiden med en brat Klint, der paa det højeste Sted naar 6—7 m. Bølgeslaget aad stadig væk af Klinten, saa Jorden blottedes om Rødderne, og Træerne styrtede ned i Strandkanten; lige paa Brinken staar endnu gamle Træer med Rødderne strittende ud, et Vidnesbyrd om, hvad Søen har fortæret. — Nu ser Stedet anderledes ud, end da det laa hen i uforstyrret Ro. Vældige Bygninger er rejste, og det uvejsomme Terrain er gennemskaaret af brede Køre- og Spadsereveje. Mose-

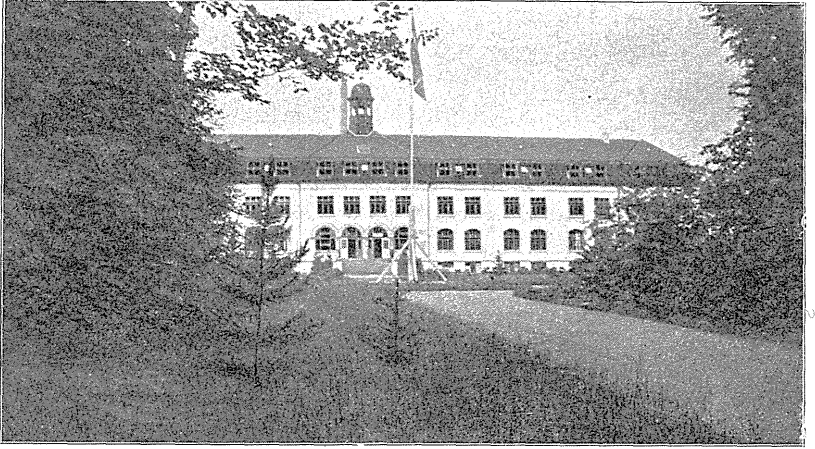


Fig. 1. Sanatoriet ved Nakkebøllefjord set fra Syd.

hullerne er dræned, Pilekrattet delvis ryddet; Haveanlæg er lagt omkring Hovedbygningen, mange Steder er der plantet, og Brombærrene faar kun Lov at brede sig paa et bestemt Stykke; Brinken ved Stranden er beskyttet mod yderligere Overlast fra Havets Side. Kultiveret og civiliseret er Stedet vel nok blevet, men for Fuglene har det af den Grund ikke mistet sin Tiltrækning, tværtimod turde jeg næsten sige. De forskellige Bygninger giver, som det vil vises ved Omtalen af de enkelte Arter, god Redeplads for adskillige Fugle; en Park, selv om der er

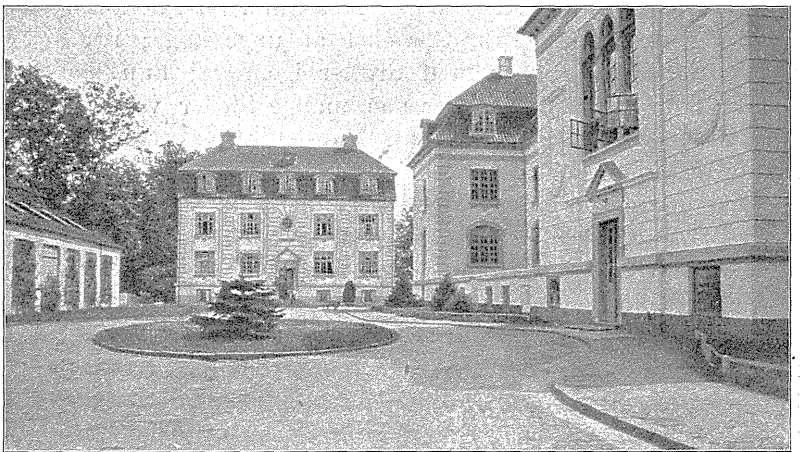


Fig. 2. »Gaden« ved Sanatoriet.

rigeligt med Veje, giver altid god Lejlighed for en Mængde Arter til at yngle, blot der er lidt Underskov; og der er iøvrigt nok af sumpede og fredelige Steder, hvor Fuglene kan holde til; at der færdes mange Mennesker, skræmmer absolut ikke

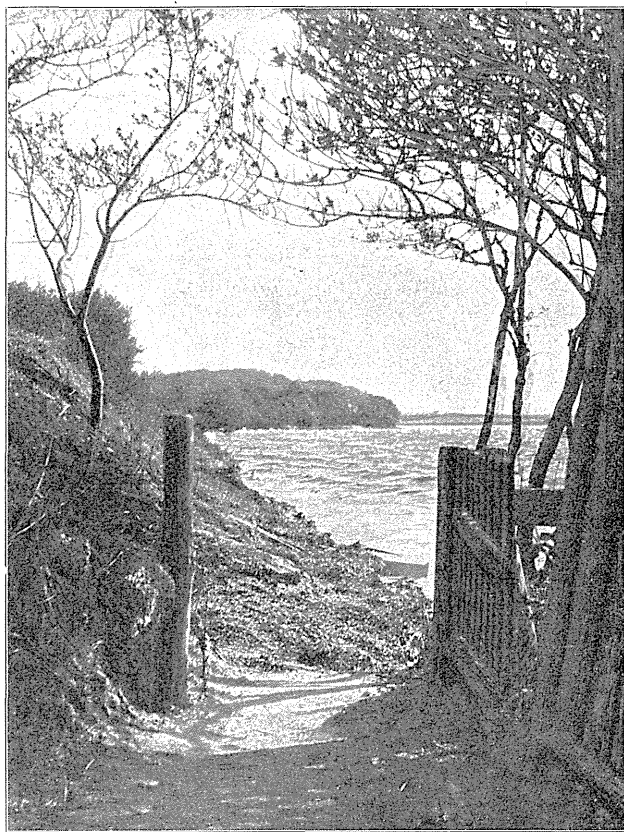


Fig. 3. Udsigt langs Kysten mod Sanatorieskoven.

Fuglene, som det vil ses mange Steder i det følgende. Betingelserne for Smaafugle er gode, og der er ogsaa gjort et og andet for at gøre Stedet yderligere tiltrækkende for dem, hvorefter sidenhen skal berettes lidt nærmere. — I den nordøstlige Del af Sanatoriets Grund ligger min Bolig, bygget inde i Højskov, hvorefter der er ryddet noget omkring Huset til et Haveanlæg, der fortsætter sig over i Skoven. Mellem Haven og Stranden ligger en lille Engstrækning; fra Vinduerne i Bygningen er der Udsigt baade over det inderste af Fjorden og dens Munding.

SKOVEN.

Bøgehøjskoven med de smukke, ranke, lige Stammer, Landets Pryd og Forstmandens Glæde, den vi beundrer paa Malernes Billeder med det lysegrønne Løv og Solglimtene ned paa det hvide Anemonetæppe, er ikke noget for Ornithologen; de store Fuglearter er udryddede fra den, og for de mindre egner den

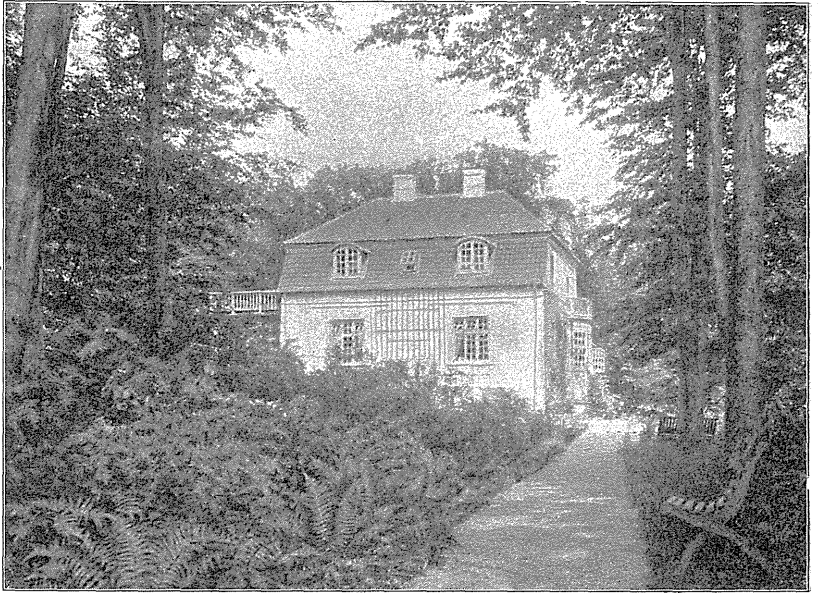
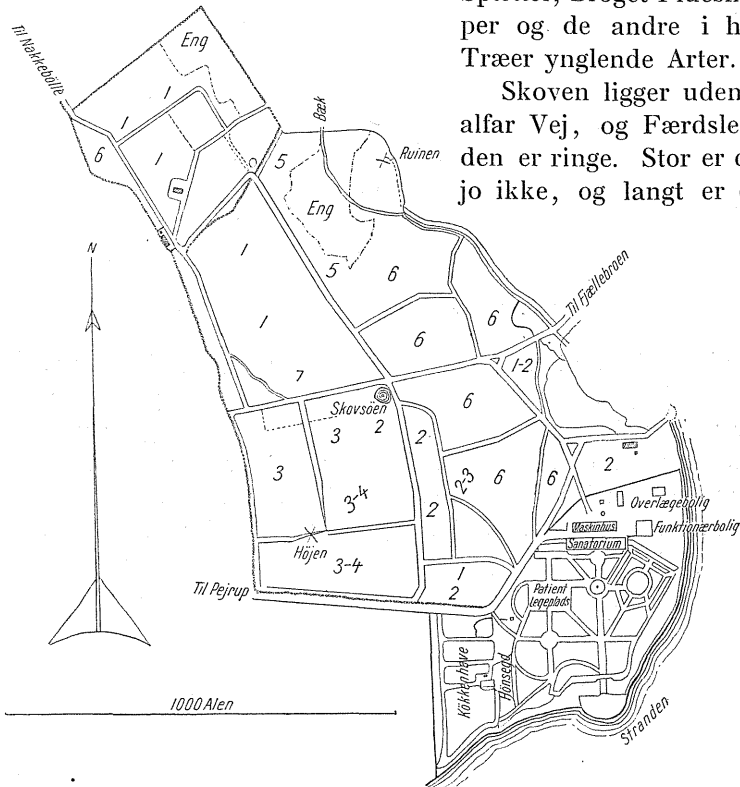


Fig. 4. Overlægeboligen.

sig ikke; saa er langt bedre et Stykke Skov som Nakkebølle Enemærke, hvor der findes noget af alt ogsaa Bøgehøjskov, men hvor store Stykker er bevoksede med Eg, der tillader en rig Undervækst af Hassel, Tjørn, Stikkelsbær, Hindbær og Brombær at dække Jorden. Skovens sydvestlige Del indtages af Gran og Birk, ung Bøgeopvækst findes rundt om, paa fugtige Steder er der Aske- og Elleplantninger; ind i Skoven strækker sig østfra Engdrag og Rørmoser, en Bæk løber igennem, og nogle smaa Skovsøer yder det for næsten alle Fugle saa uundværlige Drikke- og Badevand. I den østlige Udkant ligger Ruinerne af det gamle Nakkebølle, d. v. s. en kratbevokset Jordhøj med nu udtørrede Grave omkring; men Rester af Munkesten stikker frem af Jordskorpen og viser tydelig nok, hvad Højen gemmer. Man

kan nok sige, at Skoven yder saa megen forskellig Jordbund og Bevoksning, at den vil kunne tilfredsstille de fleste i Træer ynglende Fuglearter; dog har den det tilfælles med alle forstligt drevne Skove, at den ikke byder Betingelser for Hulebyggerne; ingen gamle udgaaede Træer byder Redejlighed for Mejsler, Spætter, Broget Fluesnapper og de andre i hule Træer ynglende Arter.

Skoven ligger udenfor alfar Vej, og Færdslen i den er ringe. Stor er den jo ikke, og langt er der



Kort 2. Sanatoriets Grund og Skoven Nakkebølle Enemærke. 1 Højskov af Eg, 2 Højskov af Bøg, 3 Gran, 4 Birk, 5 Ahorn, 6 Blandet Bevoksning af Eg og Bøg, 7 Eg med Underskov af Ahorn og Hassel.

til andre Skove, 3—4 km til de nærmeste Smaaskove nordpaa og dobbelt saa langt til de store sammenhængende Skovarealer omkring Holstenshus og Brahetrolleborg; sydpaa er der ikke Skov nærmere end i Holsten. En saadan isoleret Skov er lidt vanskeligt stillet med Hensyn til sin Fuglebestand. Forsvinder en Art fra den, kan der gaa lange Tider, før den kommer igen. I Almindelighed tænker Folk altfor lidt paa den



Fig. 5. Foraarsbillede fra Nakkehølle Enemærke.

Kendsgerning, at de unge Fugle holder sig til den Egn, hvor de er udrugede og vender tilbage til den for at yngle, en Regel, der næsten kan kaldes en Lov; men naar man gaar ud herfra, forstaar man ogsaa bedre, hvorfor det er saa fordærveligt at udrydde en eller anden Art paa et Sted; selv om Arten ellers findes rundt om, kan det tage lang Tid før Ynglefugle atter



Fig. 6. Vej gennem ung Birkeskov; Undervækst af Ørnebregner og Brombær.

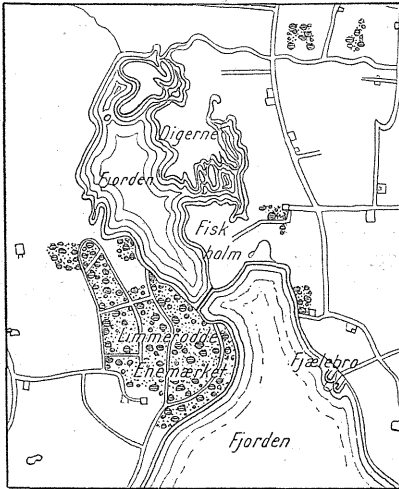
indfinder sig. Naar alle Rovfugle er udryddede paa en lille Strækning som Nakkebølle Enemærke, saa er og bliver de borte, og man kan kun lidt trøste sig med, at der i Træktiderne dog af og til viser sig nogle; det er Fugle, der har deres Hjem andetsteds, maaske i Sverige, maaske i Rusland; de slaar sig ikke ned og fæster Bo hos os; i Omtalen af Kragen og Gærdesmutton giver jeg betegnende Eksempler paa Lovens Gyldighed selv indenfor et ganske snævert Omraade. — Ogsaa for Besøg af de Fugle, der om Vinteren kommer nordfra og en kortere eller længere Tid opholder sig her i Landet, er en isoleret Beliggenhed af en lille Skov ved Kysten ikke gunstig; det er mest et Tilfælde, om disse Strejffugle naar hertil; undertiden hører jeg om de Mængder af nordiske Vintergæster, der findes andetsteds i Egnen, medens Skoven her paa samme Tid kun besøges af nogle Graasiskener og Dompaper. For de regelmæssigt trækende Arters Vedkommende, der For- og Efteraar gør Holdt undervejs i vort Land, tror jeg derimod ikke Skovens Beliggenhed har stor Betydning; af dem kommer der vist jævnthen ligesaa mange her som andet Steds i Egnen.

NAKKEBØLLEFJORD.

Landet her omkring har Menneskene allevegne sat deres Præg paa, har ryddet, pløjet og dyrket, bygget, revet ned igen og plantet paa Tomterne; kort sagt, noget, der ligger i sin oprindelige Tilstand, finder man ikke mere her. Anderledes med det vanddækkede Areal; her sker ogsaa Forandringer gennem Aarhundrederne, men væsentligst dem, Naturen selv frembringer ved Hævning og Sænkning af Bundens, Tilsanding hist og Bortskylning her; iøvrigt vokser ved Fjorden vel de samme Planter, i den findes de samme Fisk til Dels vel ogsaa de samme Fugle, som der har gjort i umindelige Tider. Nogle Forandringer, endda ret indgribende, er dog sket; helt har Menneskene ikke kunnet holde deres Hænder borte fra Fjorden, men inddæmmed dens inderste Del, som nu er brat afskaaret ved en Dæmning og delvis forvandlet til tørt Land; hvorledes Forholdet tidligere har været, viser Kort 3.

Fra det udfor Kysten liggende Farvand, der officielt er Lillebælt, skærer Fjorden sig ind i en Dybde af næppe 2 km, en Bredde ved Munden af godt $1\frac{1}{2}$ km; i den inderste Del snævrer den sig stærkt ind, saaledes at den lige udfor min

Bolig næppe er 400 m bred. Vandet, kun lidt saltholdigt Østersøvand, er lavt; vidtstrakte Grunde skyder sig ud overalt, og mellem dem gaar det bugtede Sejlløb ind. Bredderne skræner de fleste Steder jævnt ned mod Kysten, saa de dyrkede Marker begynder lige ved den uden synderlig Forstrand; et enkelt Sted er der lidt højere Klinter paa indtil 6 m. Bunden i



Kort 3. Den inderste Del af Fjorden før Inddæmningsforetagendet.

Fjorden er mest Sand, bevokset med Tang; Dynd findes kun lige i den inderste Del. Tang driver hver Vinter op paa Stranden med Paalandsvind, undertiden i svære Masser; en Fralandsstorm med Højvande kan tage det igen; inderst i Fjorden bliver dog ofte liggende en Del, der gaar i Forraadnelse. I stille Sommervejr dækkes hele den inderste Del af Fjorden med et grønt Tæppe af bredbladede Havalger. Regelmæssig Ebbe og Flod kendes kun lidt; Vandstanden er afhængig af Vindforholdene. Vestenvind bringer Lavvande; ved en Vestenstorm ligger Grundene ude i Fjordmundingen tørre, saa Knortegæssene gaar og græsser her paa Tangen, medens i hele den inderste Del kun to smalle Løb hindrer mig i at gaa tørskoet over paa den modsatte Side. Østen- og Nordenvinden presser Østersøens Vand herind og bringer Højvande, saa vilde Bølger kan vælte sig paa den fredelige Engstrækning nedenfor min Bolig.

Den lille Fjord besøges selvfølgelig af en Mængde Fugle, selv om den ikke byder dem alle de bedste Betingelser. Dens Bredder er dækkede af Sand og Smaasten; her er intet blødt Dynd for Vadefuglene at stikke Næbbet i, og de kommer ogsaa kun sparsomt hertil; naturligvis ses der en Del i Aarenes Løb, Ryler, Klirer, Brushøns, Præstekraver o. s. v., men i Forhold til, hvad man andet Steds kan træffe, er det ikke meget. Og Vandet er lavt, saa de Flokke af Svømmefugle, der holder til paa dybere Vand, søger ikke herind, og ses kun i det fjerne.

Men for en Del Arter yder Fjorden ved sin Rigdom paa Fiske-
yngel og talrige lavere Dyr saa tilstrækkelig Næring, at de i
stort Tal besøger den; ude i Munden ligger Vinteren igennem
Hvinænder og ved Foraarstid Knortegæs i Mængde. Toppet
Skallesluger fraadser i de Myriader af Hundestejler, som bebor
det inderste af Fjorden, og for Maager og Terner er den en

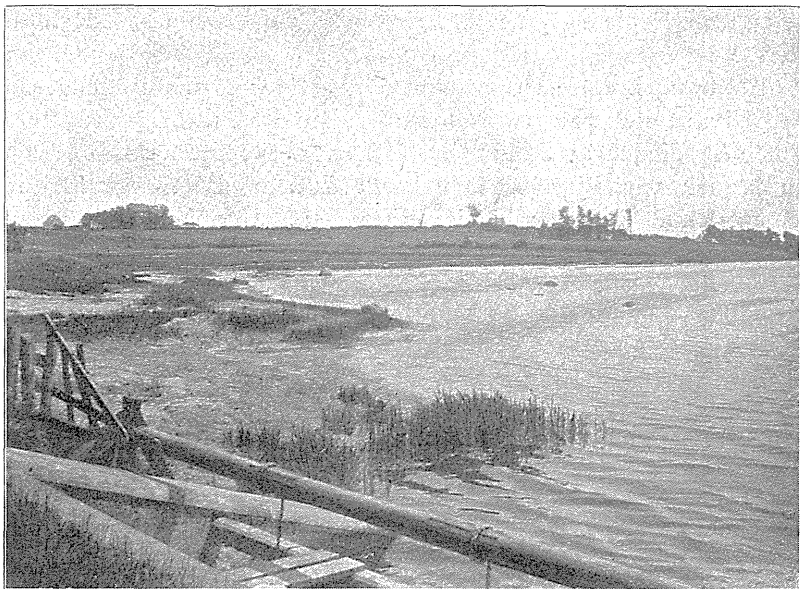


Fig. 7. Den inderste Del af Fjorden.

yndet Fiskeplads. Her hentede Terne og Dværgerterne, da de
endnu yngede paa Svelmø, Føden til deres Unger og oplivede
Fjorden i Sommertiden. Det meste af Aaret findes Hættemaager
i Hundredvis, Stormmaager og Havmaager i Smaaflokke og
enkelte ensomme, majestætiske Svartbag. Paa Efteraarstrækket
kommer regelmæssigt Gæster ind i det inderste af Fjorden,
Pibeænder og Lille Lappedykker f. Eks.; en anden Gang slaar
en Flok Blishøns sig til Ro her om Vinteren, og enkelte for-
nemme Gæster som Sangsvane og Odinsbane finder ogsaa en
Gang Vej til den fredelige Fjord.

Lejlighedsvis søger de egentlige Dybvandsfugle, Lommer,
Alkefugle og Havlitter herind, men det er ikke for det gode;
det er Fugle, der er syge eller saarede. Ofte frister de Tilværelsen

her en Tid, kan formodentlig paa det lave Vand lettere skaffe sig Føde end ude paa Dybet, men sluttelig gaar de vist alle til Grunde.

Selvfølgelig synes man altid, at der kunde og burde være flere Fugle netop paa det Sted, man daglig har for Øje, men hvordan man end vender Sagen: Sommer og Vinter, aaben eller islagt, i Stille eller Blæst, altid giver Fjorden Anledning til at iagttage Fugle og yder en Afveksling, som nødvendig skulde undværes.

En Gang bragte særlige Omstændigheder et ualmindelig rigt Fugleliv samlet paa en lille Plet i Mundingen af Fjorden. I sidste Trediedel af Januar 1917 frøs det ret stærkt, og den 29 Januar var Fjorden helt islagt kun med enkelte Striber aabent Vand strækkende sig ind i Isen. Ude i det frie Vand var der et Fugleliv, som jeg ingensinde har set Mage til herinde ved Kysten. Der laa 6 Sangsvaner, 3 Gamle og 3 Unge; de gamles gule Næb saas tydeligt i Kikkerten; de søgte ustan-seligt Føde staaende paa Hovedet, og de gamle havde lige saa meget Hovedet under Vandet og Bagkroppen over som omvendt. Sammen med Sangsvanerne laa en Mængde andre Fugle, flest Troldænder, af hvilke der var langt over 100, omtrent lige mange Gamle og Unge. Imellem dem laa en Del Bjergænder, vel 30—40 Stykker, en Art, som ellers ikke plejer at komme herind. Desuden var der nogle Hvinænder, nogle Toppet Skallesluger og et halvt Hundrede Graaænder, som laa i en Klump oppe paa Isen. Mellem alle de andre Fugle laa en Del Blishøns mindst 50; enkelte Svartbag og Stormmaager laa mellem de øvrige Fugle. En Mængde Mennesker færdedes paa Isen, men Fuglene laa uanfægtede, ganske vist ogsaa nogle hundrede Alen borte. Saaledes som her er anført efter min Dagbog, holdt Fuglelivet sig i 3—4 Dage til 1 Februar; 30 Januar siger Dagbogen: »De 6 Svaner laa der i Dag igen stadig med Næbbet nede under Vandet og Bagkroppen oppe. Af Fugle var der ellers de samme som foregaaende Dag, nemlig Masser af Troldænder, en Del Bjergænder, Hvinænder, Graaænder, Toppet Skallesluger og en Mængde Blishøns. Men en yderligere Tiltrækning var kommen til i Dag, idet der laa 2 Par Lille Skallesluger; først saa jeg de 2 Hanner i deres pragtfulde Dragt længe ligge og svømme omkring, stadig dykkende; senere saa

jeg 2 Hunner. Foruden de andre Fugle saas i Dag Svartbag, Havmaage, Stormmaage og Hættemaage.«

KYSTEN OG ESKEMOSE.

Følger man Fjordens vestre Bred fra Sanatoriet sydpaa, gaar det langs en stenet Strandlinje, der kun ved en lille skraa-



Fig. 8. Eskemose.

nende Forstrand er skilt fra de dyrkede Marker. Stranden er ret lige, kun i selve Fjordmundingen dannes smaa Pynter tæt bevoksede med Rør. Et Aar gaar under en Vinterstorm Søen op, slikker et Stykke bort af Landet og blotter Forstranden for Muld, Sand og Plantevækst, saa kun Stenene ligger tilbage; et andet Aar kaster en Paalandsvind vældige Tangmasser op paa Land; de faar Lov til at ligge, gennemgroes af Strandplanter og danner nyt Muldlag paa Forstranden; men alt i alt er det ingen rigtig Fuglestrand, dertil er den for haard og for lidet næringsholdig. Bedre bliver det, naar man kommer lidt Vest for Fjordens Munding; en fladvandet Bugt skærer sig ind her og indenfor den ligger en lav Strandeng, Eskemose, med disses sædvanlige Karakter, græsbevoksede Partier med talrige Huller med stillestaaende Fersk- eller Brakvand; enkelte Steder større rør- eller sivbegroede Sumpstrækninger, gennemskaarne af bredere Grøfter eller Vandløb; alt i alt et godt Ynglested for adskillige Arter som Viber, Rødben, Dobbeltbekkasiner og Graaænder.

Men foruden Ynglefuglene byder denne lille Strandeng, der næppe er 600 m i Retning Nord—Syd og halvt saa bred, ogsaa de trækkende Strandfugle gunstige Betingelser; i August-Septem-ber er det ofte et meget lønnende Sted at besøge. Vibeflokke paa et Tusind Stykker og mere kan dække Jorden, og sammen med dem ses Strandhjejler, Spover, Brushøns, Ryler og Præste-

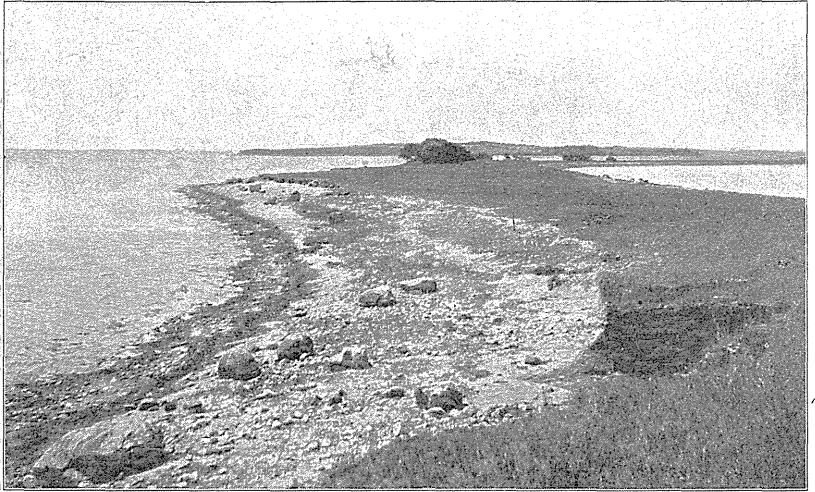


Fig. 9. Parti fra Lille Svelmø. I Baggrunden Store Svelmø.

kraver, medens Dobbeltbekkasin og Graaand holder til inde i Rørene, Engpibere og Vipstjerter i Flokke færdes paa Grønsværet. Her har jeg en Augustdag truffet alle Danmarks 6 Klirearter, og her har jeg to Gange om Foraaret set Sortkliren i dens Sommerdragt, et her i Landet ikke almindeligt Syn.

SVELMØ.

Svelmø ligger ganske vist udenfor det Omraade, jeg daglig har for Øje, men hører dog til de Steder, jeg besøger saa flittigt og har saa mange Jagttagelser fra, at jeg finder det rimeligt at omtale den lidt nærmere. Svelmøs nordligste Spids ligger lige overfor den nysbeskrevne Eskemose, kun i en Afstand af 400 m, saaledes at i Træktiden en Del Fugle snart er at finde det ene snart det andet af de to Steder. Farvandet imellem dem er ganske lavt; ved Lavvande kan man gaa tørskoet over, ved almindelig Vandstand vade, og Befordringen mellem Øen og Fast-

landet gaar for en Del pr. Vogn gennem Vandet. Øen, eller korrekt, Øerne, bestaar af to Dele, den langstrakte smalle udyrkede Lille Svømmø og den høje dyrkede, med to Gaarde bebyggede Store Svømmø, fra hvilken mod Syd gaar et Rev ud, Svømmøtrille, medens mod Nord en smal Strimmel gaar ud mod Lille Svømmø og i ornithologisk Henseende hører sammen med denne. St. Svømmø



Fig. 10. Strandparti fra Lille Svømmø

med sine dyrkede Marker, bratte Klinter — Rugepladser for Dige-svale og Gravand — med sin Forstrand dækket af store Sten frembyder i ornithologisk Henseende kun mindre Interesse, saa meget mere den lave, dels græsbevoksede, dels af Sand og Ral dækkede, Lille Svømmø, et ypperligt, desværre nu næsten ødelagt Ynglested for talrige Strandfugle. Øen er halvmaaneformet med Hulheden vendt mod Vest; her kan tidt Tangmasser blive liggende, som indeholder et Utal af Smaadyr til Føde for Vaderne. Østfra kan der undertiden staa stærk Søgang ind over Øen, skylle bort af de højere Brinker og dække større Stykker af de lavere Dele med Sand og Sten. Midt paa Øen vokser nogle store, forblæste Tjørne, der huser en gammel Kragerede, som længe har været ubeboet, desuden en Del vilde Roser; ved nogle af dem har Hejrer haft Nattekvarter i de Aar, jeg har kendt Øen.

For blot faa Aar siden var der her paa Lille Svømmø et rigt

og fornøjeligt Fugleliv i Yngletiden; nærmede man sig Øen, modtoges man allerede i Afstand af Stormmaagernes, Ternernes og Rødbenenes Skrig. Ude paa Stenene stod Strandkader, og paa Sandet løb Præstekraverne. I Græsset ynglede Graaanden, og Toppet Skallesluger anbragte Reden under nogle af Stenene i Strandkanten. Et Sted, hvor der oppe paa Øen i sin Tid var skyllet Sand og Smaasten op, havde en Koloni paa en Snes Par Dværgterner deres Reder. Men Fred var der ikke paa Øen; enhver gik i Land og tog Æg, som de havde Lyst, og dog holdt Fuglene trofast til; var et første Kuld taget bort, lagde de Æg for anden og tredje Gang, og helt hen i Juli fandt man Reder. Med vidunderlig Standhaftighed holdt de fast ved denne smalle Sandø, men i Længden blev Stillingen uholdbar; færre og færre Reder blev der, i Aar (1917) maaske næppe en halv Snes. Man maa harmes over denne Ødelæggelse af et tiltalende Fugleliv til ingen Glæde, intet Udbytte for nogen; denne taabelige Ægsamlen paa Maa og Faa giver selvfølgelig langt overvejende rugede, uspiselige Æg.

Ser man bort fra Ynglefuglene, saa giver Svelmø god Lejlighed til at iagttage en Del forskellige Arter. Paa Efteraarstrækket kan findes alle de almindeligere større og mindre Vadere: Spover, Kobbersnæpper, Strandhjejler, Brushøns, Klirer, Stenvender og de forskellige Rylearter; Islandsk Ryle er en sikker Gæst i Efter sommeren. Og i Farvandet om saavel Store som Lille Svelmø er der Vinter og Foraar et rigt Liv af alle Slags Andefugle: Ederfugle, Havlitter, Sortænder, Hvinænder, Skalleslugere og Knortegæs.

INDDÆMNINGEN.

Det er før nævnet, hvorledes Fjorden i tidligere Tid gik længere ind i Landet, der hvor nu det inddæmmede Parti findes; ad et smalt Løb i den vestlige Del sejlede man op til Anløbsbroen ved Herregaardsholmen, hvor Ruinerne af det gamle Nakkebølle ligger. Helt op til Engdragene Syd for Nakkebølle strakte sig det inderste af Fjorden; vestfra skød et lidt højere Parti, »Digerne«, en Strandeng med tørveagtig Bund, sig ud i Fjorden, og lidt længere mod Syd, ligeledes landfast ved Øst-siden, laa en ret høj Ø, Fiskholmen. Nu er dette forandret; i Aarene 1866—70 blev bygget en Dæmning tværs over Indløbet fra Fiskholmen til Skoven, og hele den inderste Del af Fjorden

med Fiskholm og »Digerne« blev omgivet med en Dæmning. Vandet blev pumpet ud, Kanaler og Grøfter gravede, Sluseværker anlagte ud mod Fjorden, og en Vindmølle blev sat op til at male Vandet ud i det, Vest for det inddæmmede Areal gravede, ny Løb for Hundstrup Aa. Stormfloden i 1872 gennembrød Dæmningen mod Fjorden, forvandlede Inddæmningen til et Hav og

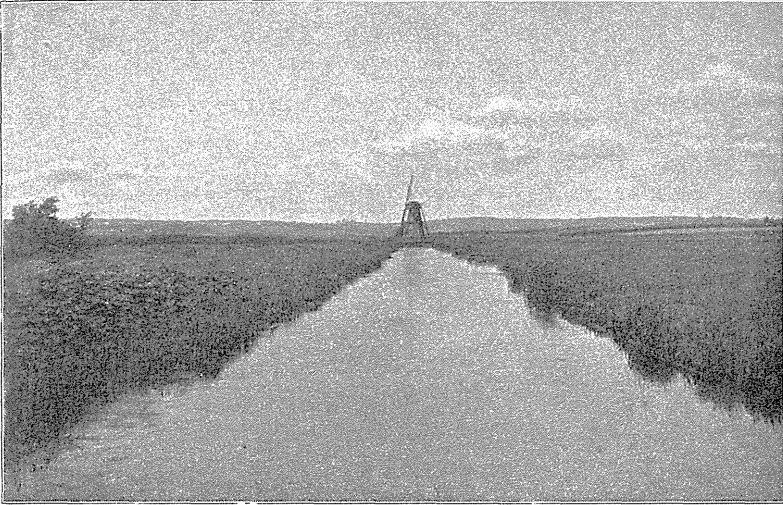


Fig. 11. Hundstrup Aa ved Udløbet i Fjorden. I Baggrunden Møllen, der pumper Vandet fra Inddæmningen ud i Aaen.

gjorde megen Skade, som siden blev repareret. Imidlertid er det gaaet med dette store Inddæmningsforetagende som med saa mange andre; Kanalerne er nu fyldte med Dynd, Grøfterne tilgroede, hvor der skulde være frodig Eng, er der Vand, Rør og Stargræs, alt i alt en lidet frugtbar Strækning — til stort Held for Fuglelivet.

Højst forskellig tager Inddæmningen sig ud Sommer og Vinter; staar man paa den Vold, der som en herlig Spadserevej omgiver hele Partiet, og ser ud over det ved Sommertid, er det nærmest en stor grøn, ujævn Flade, hvor der rundt om og særlig midt ude findes større, rørbevoksede Strækninger; kun hist og her øjnes lidt blankt Vand. Der kan iøvrigt i tørre Somre blive saa tørt, at man kan færdes saa at sige overalt, blot man slipper over de dybe, dyndfyldte Kanaler, af hvilke 2 gennemskærer Inddæmningen paa langs, nogle Stykker paa

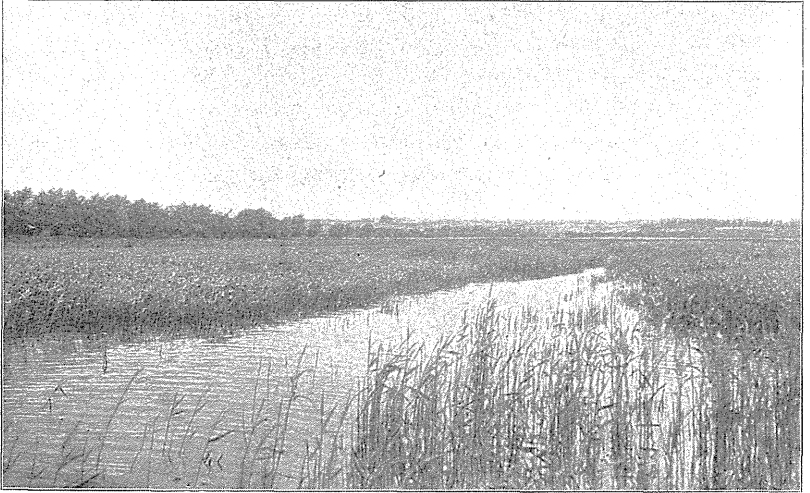


Fig. 12. Parti af Inddæmningen Maj 1916. En af Hovedkanalerne, omgivet af Rørvækst.

tværs. Ved Vintertid, navnlig i en regnfuld Vinter, er her ikke længere en Mose men en Sø, og Vandet kan staa op lige til Randen af den omgivende Dæmning; ved Foraarstid pumpes det ud.

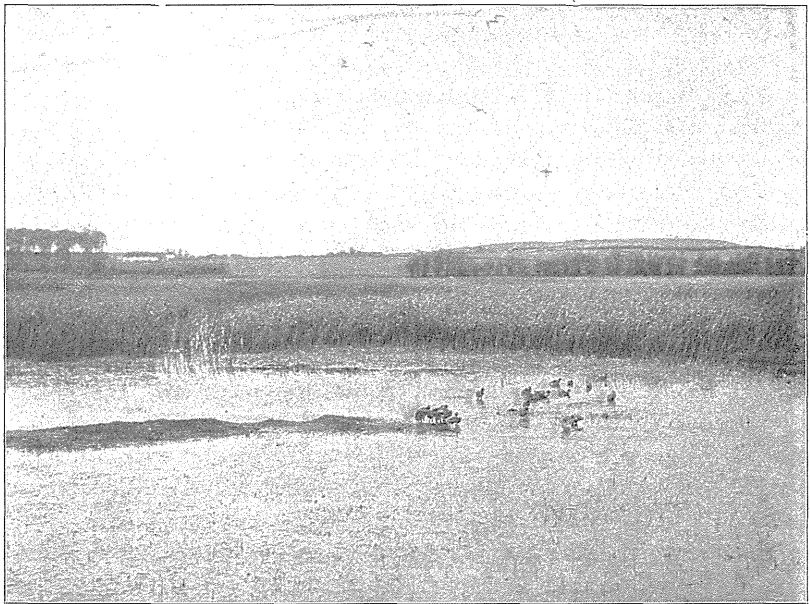


Fig. 13. Parti fra Inddæmningen. I Forgrunden en Flok Hættemaageunger.

Men ligegyldigt om det er Sommer eller Vinter, Inddæmningen er altid et ypperligt Sted til Iagttagelse af Fugle. Om Vintren er her mindst; store Flokke af Graaænder, nogle Hejrer, enkelte overvintrende Rør- og Blishøns og forskellige Smaaafugle; men allerede tidlig i Februar kan Foraaret indvarsles her. I milde Vintre kommer Vibe og Stær før Midten af Februar ligeledes Rørspurven, senere hen paa Maaneden Rørhøne, Blishøne og Graastrubet Lappedykker, sidst i Februar regelmæssig en Skare Graagræs. Sidste Halvdel af Marts og en Del af April er Inddæmningens Glansperiode, hvad Fuglelivet angaar. En Del af Ynglefuglene er komne, og Skarer af andre Fugle holder Rast en kortere eller længere Tid. Foruden Graagæssene kan her ses Graaænder i Masse, Krikænder, Atlinger, Ske-, Spids- og Pibeænder; en Del af Dykænderne søger ogsaa paa denne Tid fra Stranden ind i Inddæmningen, og i Flokke kan da træffes Hvinænder, Troldænder, Taffelænder og Stor Skallesluger; paa det blanke Vand ligger Blishøns i Mængde og i Rørkanten Graastrubet Lappedykker. Paa de tilgrænsende Engstrækninger tumler Viberne sig i hundredevis, medens Rødbenens Skrig lyder overalt; fra en bestemt fugtig Engstrækning letter Dobbeltbekkasinen, og her holder Rørspurv og Engpiber ligeledes til — kort sagt et fornøjeligt og afvekslende Fugleliv, som man ikke bliver træt af at betragte. Om Natten lyder ustandseligt Stemmer ude fra Inddæmningen, og mangen Foraarsaften og -Nat har jeg fra Vinduet i mit Soveværelse, der vender her ud imod, kun 1 km fra det Sted, hvor Fuglelivet findes, hørt den mærkelige Koncert af Graagæssenes ustandselige Snakken, Blishønsenes klangfulde Raab, Lappedykkernes afskyelige Hysten, Vibernes Skrig og i de sidste Aar Hættemaagernes alt overdøvende Larm.

I April—Maj er en Del af Vandet udpumpet, de gennemtrækkende Arter forlader Stedet, og kun Ynglefuglene bliver tilbage, selv om der endnu lidt hen i Maj kan træffes adskillige Fugle, der kun dvæler for en Stund. Paa denne Tid er store Dele af Engene gule af Kabbelejer, et vidunderligt Syn, der bliver endnu skønnere, naar man ser en Flok brogede Brushaner tumle sig paa Engene. Ofte er der dog paa denne Tid Vand nok tilbage, til at man kan komme frem med en let Pram, ikke blot ad de store Kanaler, hvor man ligefrem kan bruge Aarer, men ogsaa, omend med Besvær, stagende over en Del af det

oversvømmede; man glæder sig ved at se Hættemaagernes tallose og afvekslende Reder, Blishønsenes Rigdom paa Æg og den besynderlige, smudsige og fugtige Bunke halvraadne Plantedele, hvor Lappedykkeren ligger og ruger. Rundt om flyver Andrikerne af Graaand, Krikand, Atling og Skeand, mens Hunnerne nu ligger og ruger inde paa det høje Engdrag, »Digerne«. Senere hen dominerer Hættemaagerne, der i Juli fylder op overalt med deres Unger; naar de drager til Søs, falder der Ro over Inddæmningen; de fleste Arter gemmer sig med deres Unger i Rørene eller drager bort, naar Ungerne er udvoksne. I August—September kan her tidt være øde og ensomt, men af og til holder en Del Vadefugle: Regnsponer, Hjejler og Ryler til paa Gennemtrækket. I Oktober er det Vibernes vældige Skarer, der har Overtaget, og Dobbeltbekkasinen kan til nogle Tider findes i Mængde, medens der inde i Rørene holder sig Flokke af Graa-, Krik- og Pibeænder. Kommer saa Frost dage i November, gaar det meste af Fuglelivet, og December og Januar er de døde Maaneder.

Jeg har anvendt lidt Tid og Plads paa Beskrivelsen af Inddæmningen; det er mit Yndlingssted, mit bedste Iagttagsesfelt, som jeg Aaret rundt besøger mindst en Gang om Ugen, ofte flere Gange. For at give et lille Begreb om, hvorledes Livet kan forme sig der en enkelt Foraarsdag, tager jeg efterfølgende Stykke ud af min Dagbog for 5 April 1916. Det har den Fordel, at det giver et absolut nøjagtigt Billede, thi jeg har selv kunnet have hele Opmærksomheden henvendt paa, hvad jeg saa, medens jeg dikterede Iagttagelserne til min Ledsager. Det var en meget »god« Dag, men iøvrigt slet ikke af dem, hvor jeg saa allermest.

»Vejret havde de to foregaaende Dage været fuldstændig sommerligt, ganske stille med Temperaturer op til 12°. Solen havde skinnet klart, og det havde været varmt som paa en Junidag. I Dag køligere, Vinden gaaet om i N. V., men klart og Solskin. Straks jeg gik ind i Inddæmningens sydvestlige Hjørne, saas hele Vandfladen hvidspættet af Hættemaager, der laa overalt, hvor der var aabent Vand, og desuden sad i større og mindre Flokke rundt om paa Engen; en mindre Del fløj over Vandspejlet. Mange Steder sad de parvis sammen ved Rederne, som de øjensynlig var begyndt at bygge paa. Tallet, jeg kunde se herfra, gjordes op til 1100. Paa et lille Engdrag løb mellem

Hættemaagerne nogle Viber, 3—4 Rødben og en Hvid Vipstjert. Rødbenene gik ud i Vandet, undertiden næsten svømmende. Ogsaa en enkelt Stær gik i Strandkanten. Hernede i den sydlige Del af Inddæmningen var det Maagerne, som havde Overhaand, kun laa der enkelte Blishøns.

Fra en Udsigtsplads omtrent 100 m længere nordpaa ad Volden om Inddæmningen var Fuglelivet ikke stort forandret. Maagerne dominerede stadig, nogle Blishøns laa her paa lavt Vand, beskæftigede med at fange Føde paa Bunden af Vandet; foruden dem var der nu begyndt at optræde en Del Graastrubet Lappedykker, der laa dels enkelt-, dels parvis, som sædvanlig ofte i Nærheden af smaa Rørholme; der laa lige ud for mig en halv Snes Stykker, der syntes at være i fuldstændig Sommerdragt. — Der er paa en Gang kommen lidt Uro i Lejren, Maagerne flyver mere skrigende omkring, enkelte Rødbens Skrig høres, en lille Flok Stære flyver over. Inde fra Skoven høres Drosdens Sang. (Uroen kunde maaske skyldes den Spurvehøg, som jeg senere saa).

Den næste Standplads var paa Volden omtrent midt ud for Inddæmningen. Lige ud for er der en Del Rør men ellers væsentlig aabent Vand. Inde mellem Rørene er der en Del Hættemaager, de staar her parvis, medens en Del ligger i Flok paa det aabne Vand. Herfra og op til Inddæmningsens nordlige Grænse ses vel ialt halvhundrede Blishøns, et enkelt Sted samlet en Flok paa en Snes. En Blishøne fløj nu over Vandet, kastede sig snart. — Heroppe i den nordlige Halvdel af Mosen er som sædvanlig Ændernes Tilholdssted. Hist og her ligger Graaandriker, medens Ænderne ikke ses videre; de er sikkert allerede begyndt paa Rugningen. Lidt ud for mig ligger 4 Graaandriker og en And sammen, lidt derfra nogle flere Andriker og tæt ved dem et Par Skeænder.

Min 4de Standplads er længst mod Nord, hvor Volden drejer østpaa. En Flok Pibeænder paa 12 littede her og flyver endnu omkring, medens der spredt paa Vandet ligger en Del. Tæt ved en Flok Pibeænder paa en halv Snes ligger 3 Krikænder, 2 Andriker og en And; nogle Par Graaænder ligger hist og her; lige ud for mig ligger en lille Flok Troldænder mellem Blishønsene, der er 3 Hanner og 1 Hun; nogle Par Graaænder er paa Vingerne og flyver omkring, men efterhaanden synes der at falde Ro over dem. De Pibeænder og Krikænder, der laa

sammen, lettede nu og drager forbi mig. Hele det livlige Billede, der frembyder sig, akkompagneres stadig af Maagernes hæse Skrig. Overalt paa Engen og Marken ser man Viberne tumle sig og hører deres Foraarskrig.

Den næste Jagttagesplads er paa Voldens nordlige Del, hvor den skiller Inddæmningen fra Engene ved Nakkebølle. Paa Vejen herhen opskræmmedes en Spurvehøg, Hun, der sad med sit Bytte, vistnok en Vibe. Den fløj kun ganske kort, og skønt jeg et Par Gange var den ganske nær, vilde den ikke give Slip paa Byttet, men førte det stadig med i Klørerne. Oppe paa Engen gik Viber i ret stort Tal, men overalt enkeltvis; sammen med dem Flokke af Stære; en Stæreflok paa flere Hundrede fløj ovre paa Marken; paa Engen gik nogle Lærker, ude i Inddæmningen var Billedet uforandret.

Den sidste Jagttagesplads var omtrent, hvor den nordlige Del af Volden igen drejer mod Syd. Oppe paa Engene ses Viber enkeltvis, der er vel ialt set mindst 50 heroppe. Rødben flyver fløjtende forbi, en enkelt lader nu sin Sang høre. Nogle faa Engpibere og en Rørspurv gik paa de fugtige Steder af Engen, en enlig Stillids fløj et Stykke foran mig langs henad Volden.

Vi har nu fjernet os fra de fugtige Dele af Inddæmningen, hvor Fuglelivet særligt er, og kommer hen paa den mere fuglefattige tørre Del.«

FØRSTE AFSNIT.

FUGLE PAA FJORDEN, VED STRANDEN OG I INDDÆMNINGEN.

KRIKAND (*Anas crecca*). I Inddæmningen er Krikanden For- og Efteraar en hyppig Fugl, medens den kun yngler sparsomt, næppe hvert Aar og kun med enkelte Par. Dens Ankomst om Foraaret er højst uregelmæssig, den kan vise sig allerede i Februar, men undertiden først i Begyndelsen af April; den er i det hele uregelmæssigere i sin Optræden end de fleste andre af Inddæmningens Andearter. Tiderne for de først sete er følgende:

1910. 24 Marts, Han og Hun.

1911. 15 — 3 Stkr.

1912. 4 April de første sete (jeg var bortrejst i sidste Halvdel af Marts).

1913.	14	Februar,	2	saas.
1914.	8	Marts,	2	Par.
1915.	4	April,	4	saas.
1916.	5	—	3	—
1917.	5	—	2	—

Naar saa de første er komne, tager Antallet efterhaanden til, og selv om det aldrig bliver meget stort, kan man dog i April ofte se Flokke paa 10—20—30 Stkr., sidste det højeste Tal, jeg har set paa denne Aarstid. Ænderne ligger dels ude i det blanke Vand, dels inde ved Bredden, men de holder ogsaa meget af at ligge i ganske fladt Vand paa Engene eller at ligge og sole sig paa det tørre Grønsvær. Hen i Maj ses de kun sjældent og i ringe Tal, men jeg har dog set enkelte helt til 19 Maj, vel et sikkert Bevis for at de yngler. Rede har jeg ikke fundet, derimod set Fugle midt i Juli og enkelte skudte sidst i Juli.

I September kommer saa Flokke trækkende andetstedsfra, og i September—Oktober findes jævnlig en Del. Flokkene er nu større end om Foraaret, paa indtil 100, ligger for det meste gemte i Rørene, hvorfra de dog let skræmmes op; er de paa Vingerne, flyver de mange Omgange først højt, senere lavt for igen at kaste sig nær ved det Sted, de gik op fra. De bliver saa i Inddæmningen til sidst i Oktober eller hen i November; de sidste Efteraarsoptegnelser er 7 November 1911, en Flok paa 30, 8 November 1914, en Flok paa 20—30 og 18 November 1917, da nogle saas mellem Flokke af Graaænder.

ATLING (*Anas querquedula*). Medens Krikanden mest besøger Inddæmningen i Træktiderne, er de Atlinger, der træffes her, næsten udelukkende Ynglefugle og langt mere regelmæssige m. H. til Antal og Ankomsttider end Krikanden. Første Halvdel af April er den Tid, hvor Atlingen indfinder sig, og i April og en Del af Maj kan man være sikker paa at træffe den i Inddæmningen, næsten altid Han og Hun sammen, ofte 2 Hanner sammen med 1 Hun. Tallet er meget ens, 2 Par er det almindelige, i enkelte Aar 3. Atlingen er ikke sky, men den er villig til at flyve op; har man god Belysning paa den, er Hannens jævne og dog saa smukke Farver kendelige i lang Afstand; ser man i ugunstigt Lys kun Fuglens Silhuet, skiller den ejendommelige, ujævne

Flugt, under hvilken Fuglen hælder sig snart til den ene, snart til den anden Side, let Atlingen fra Krikanden, der i sin jævne, regelmæssige Flugt minder om en lille Graaand. Hen i Maj ser man Hannen alene, medens Hunnen ligger oppe i den høje Del af Inddæmningen og ruger. I Juli træffes mindre Flokke, antagelig Familierne, og ved Andejagterne skydes jævnlig nogle. I August-September kan endnu træffes nogle, undertiden i Flokke, men de drager tidlig bort; de sidste er sete 16 September. Det Tidsrum, i hvilket Atlingen træffes, er altsaa langt kortere end Krikandens Sommerophold her i Landet, og iagttaget man de to Arter nøjere, bliver man ogsaa hurtig klar over, at den ydre Lighed, der findes mellem Hunnerne og de unge Fugle af de to Arter, kun i ringe Grad strækker sig til deres Livsforhold.

De optegnede Ankomsttider er følgende:

1910.	3	April,	Han	og	Hun.
1911.	7	—	—	-	—
1912.	4	—	2	saas.	
1913.	30	Marts,	Han	og	Hun.
1915.	15	April,	—	-	—
1916.	16	—	2	Par.	
1917.	15	—	Han	og	Hun.

PIBEAND (*Mareca penelope*) Paa Foraars- og Efteraarstrækket er Arten ret talrig; medens den om Foraaret væsentlig holder sig til det ferske Vand, træffes den om Efteraaret ude omkring paa Søen og meget almindelig helt inde i Bunden af Fjorden. Om Foraaret er den ret uregelmæssig i sit Træk, kommer de fleste Aar i Marts, undertiden først i April, et enkelt Aar allerede tidlig i Februar. Er den først kommen om Foraaret, kan man til de fleste Tider regne med at træffe den i større eller mindre Tal i Inddæmningen, men dens Forekomst er højst vekslende. Oftest begynder den med at optræde ganske faatallig for saa efterhaanden at tage til, men et enkelt Aar var der straks ved dens første Ankomst, 12 Marts, et halvhundrede, saa mange som der overhovedet kom. Det er øjensynlig saaledes, at nogle Flokke af Pibeænder hviler sig her nogen Tid under Trækket. Ankomsten af de første er, som nævnt, meget uregelmæssig, derimod er dens Forsvinden om Foraaret mere regelbunden; omkring 1 Maj er de borte, selv om der endnu i de første Dage

af Maj kan ses Smaaflokke; 11 Maj er det seneste Tidspunkt, jeg har set dem.

Paa den Tid af Foraaret, da man ser dem i Inddæmningen, hører man dem ogsaa jævnlig trække over om Aftenen; tidligst er de hørt 8 Februar, senest 28 April; men selvfølgelig behøver det ikke at være trækkende Fugle alt, hvad man hører paa denne Tid om Aftenen; nogle kan godt tilhøre de Flokke, der ligger i Inddæmningen og i Mørket foretager nogle Flyveture.

Pibeanden bidrager om Foraaret meget til det muntre og fornøjelige Fugleliv i Inddæmningen; Antallet er, som nævnt, forskelligt, fra nogle ganske faa til op imod halvhundrede. Hannen er som de øvrige Andriker i Foraarsdragt en Øjenslyst, ikke mindst, naar en Del ligger sammen, og i Flokkene er der ligeligt med Hanner og Hunner. Ligesom Atling og Skeand er Pibeanden villig til at flyve op og foretage Rundture omkring i Inddæmningen; i Modsætning til de andre, i Flugten mest stumme, Ænder lader den flittigt høre dens saa let kendelige Skrig »pi—u«,

Fra lidt hen i Maj gaar der nogle Maaneder, hvor de slet ikke ses her. I første Halvdel af September træffes de igen, dels ude paa aabent Vand, dels i Inddæmningen og næsten altid inderst i Fjorden, hvor der saa i Oktober undertiden ind i November kan holde sig nogle.

Artens Ankomst om Foraaret er saa vekslende, at en Opregning af dens Ankomsttid de enkelte Aar næppe har Interesse. Mere regelmæssig er dens Tilbagevenden om Efteraaret, som det vil ses af følgende Angivelser:

1909.	29	September,	2	laa	inde	i	Fjorden.
1910.	16	—	2	i	Inddæmningen.		
1912.	12	—	paa	Fjorden	udfor	mine	Vinduer
			paa	9; 3	November	saas	den
			sidste.				
1913.	12	—	2	laa	inde	i	Fjorden.
1915.	6	—	3	—	—	—	—
1917.	3	—	3	saas	inderst	i	Fjorden,
			holdt	sig	her;		
			11	Oktober	saas	9,	12
			Oktober	var	Tallet	12,	og
			den	13de	saas	25.	26
			Oktober	var	der	10	tilbage,
			der	nu	holdt	sig	til
			lidt	ind	i	November;	12
			November	var	alle	forsvundne.	

SPIDSAND (*Anas acuta*). Kommer af og til om Foraaret paa kortvarigt Besøg i Inddæmningen hen i April, men oftest kun et enkelt Par. I 1912 saas den ude i Fjorden 8 Marts; efter en stræng Frostperiode var Isen brudt op, og ude ved Randen af et Drivisbælte laa blandt en Del andre Fugle 2 Spidsænder. I September er den en enkelt Gang set i Fjorden.

GRAAAND (*Anas boscas*). Blandt Andefuglene er den ubetinget den talrigste som Ynglefugl og er den eneste af Svømmeænderne, der ses om Vinteren, paa hvilken Tid den optræder i Mængde. I Inddæmningen findes den i Aarets første Maaneder i stort Tal; er her ingen Is, kan Antallet gaa op til flere Hundrede, der oftest holder sig i nogle Flokke, om Dagen liggende inde mellem Rørene. Selv om Inddæmningen er tillagt og har været det længe, saa der slet intet aabent Vand er, holder der sig dog Flokke herinde, men i mindre Tal. Til hen i Marts holder Flokkene sig ret uforandret; sidst i Marts og først i April tager Tallet betydeligt af, hurtigere hvis Vejret er mildt, langsommere, hvis det er koldt. Hen i April ser man dem saa i mindre Tal, ofte parvis; i Maj ses kun lidt til Hunnerne, medens Andrikerne træffes i mindre Flokke, oftest paa henimod en Snes; dog har jeg ogsaa set et halvhundrede sammen, hvoraf vistnok en Del er Fugle, hvis Hunner ruger andetsteds, og som slaar sig sammen med Andrikerne fra Inddæmningen. Efter alt, hvad jeg i Aarenes Løb har set, skønner jeg, at der i Inddæmningen og dens nærmeste Omgivelser yngler omkring en Snes Par. I Inddæmningen ruger de — ligesom de øvrige Ænder — oppe paa den græsklædte høje Tørvebund »Digerne«, og det er i Maj ikke svært at finde Reder her. Men iøvrigt findes Rederne ogsaa andre Steder, inde i Skoven og omkring paa Markerne. I Juni og Juli kan man rundt om i Inddæmningen træffe Ænder med Ællinger i meget forskellige Stadier. Naar Andejagten begynder, 16 Juli, falder der altid en Del; gennemsnitlig skydes der i Juli og August 150 eller noget mere i Inddæmningen. De udvoksne Ællinger forlader iøvrigt hurtigt Inddæmningen og søger til Stranden, maaske for allerede tidlig paa Aaret at drage bort. I September—Oktober kommer der atter nogle Graaænder ind i Inddæmningen, og Tallet stiger i November, saa at der paa denne Tid ligesom i Aarets første Maaneder kan ses i hundredevis.

Foruden i Inddæmningen træffes Arten ogsaa mange andre Steder; i Eskemose, hvor den vist yngler og jævnlig findes om Efteraaret, og paa Svelmø, hvor jeg har fundet dens Rede. Ude i Fjorden ses jævnlig nogle, særlig Efteraar og Vinter, ligesom ogsaa adskillige holder til længere ude i Farvandene. Ved Aaer, Grøfter og Bække træffes adskillige i strænge Vintre. — Antallet



Fig. 14. Rede af Graaand.

af saavel ynglende Fugle, som af dem, der ses om Vintren, synes gennem Aarene ret uforandret; nogen Aftagen har jeg ikke mærket.

SKEAND (*Anas clypeata*). Blandt Hannerne af vore Andearter staar efter min Mening Skeanden højest, hvad Farvernes Skønhed angaar. Andriken er let kendelig allerede i lang Afstand, og er den smuk, naar den ligger paa Vandet eller staar paa Grønsværet, saa kommer dog Farven og Tegningen først rigtig til deres Ret, naar Fuglen flyver. Den er en sikker Ynglefugl i Inddæmningen, bygger her Aar for Aar omtrent i samme Tal, 2—5 Par. Inddæmningen er Rejsens Endemaal for dem, der kommer; der er øjensynlig ingen, der blot benytter den som Rastplads under Trækket, i hvert Tilfælde er det kun yderst sparsomt.

I første Halvdel af April kommer Skeænderne og holder sig

her parvis til i Maj. Man ser dem stadig paa den Tid; de ligger i Almindelighed paa aabent Vand alene eller sammen med de andre Ænder, flyver villigt op og flyver Inddæmningen nogle Gange rundt, parvis eller flere Hanner med en Hun. Endnu i Maj kan man se Han og Hun sammen, men paa denne Tid dog oftest kun Andrikerne, indtil 5 sammen, undertiden sluttende sig til Flokken af Graaandriker. Reden har jeg fundet flere Gange paa det højtliggende Engdrag; hen i Juli ses Anden med Ællinger svømme i Kanalerne. Paa Andejagterne skydes nogle, men ikke mange; det er mig fortalt, at de straks ved Skydningens Begyndelse forlader Inddæmningen og gaar til Søs. De forsvinder i hvert Tilfælde tidligt, og ved Eftersommertid har jeg kun set dem enkelte Gange i Stranden. Ankomsttiderne er følgende:

1912.	4	April,	mindst en halv Snes	saas.
1913.	26	Marts,	2	saas.
1914.	19	April,	for første Gang i Aar	en Skeand.
1915.	4	—	et	Par.
1916.	2	—	2	Par.
1917.	10	—	2	Par.

GRAVAND (*Tadorna cornuta*). Indenfor mit Iagttagelsesomraade er Svelmø det Sted, hvor man sikkert kan træffe Gravanden. Paa Store Svelmø findes mod Vest nogle høje Lerkliner, og her er Fuglens Yngleplads; paa Stenene herudfor staar de Foraar og Sommer, ligger svømmende i Stranden eller gaar paa Lille Svelmøs sandede Bredder; Tallet holder sig ret konstant, der er 2—4 Par; 8 August 1910 sejlede jeg lige gennem en Flok paa 9 Ællinger. Gravanden er en af de tidligste Foraarsbebudere, saas 7 Marts i 1910 og 1911, 8 Marts i 1912. Ved Efteraarstid har jeg aldrig set den.

Ogsaa ved Inddæmningen er Gravanden truffet, særlig i de første Aar jeg var her, 1909 og 10; i 1911 saa jeg den kun en enkelt Gang i 1912 slet ikke. Første Maj 1913 var jeg om Morgenen gaet tidligt ud for at se paa Fugle og kom forbi en gammel kratbevokset Grusgrav lige i Udkanten af Skoven ud mod Inddæmningen. Oppe paa Kanten af Graven sad en Gravand, der fløj ud i Inddæmningen. Det faldt mig da ind, at den mulig havde Rede her, og midt paa Brinken fandt jeg ogsaa to dybe

Huler, vandret ind i det løse Sandlag; i den ene saas Spor af Gravandens Fødder. Hvert Aar siden har jeg set efter; Hulerne er beboede, men vistnok af Grævlinger, og Gravanden har jeg ikke set her siden den Tid, heller ikke i Inddæmningen.

SANGSVANE (*Cygnus musicus*). Det er kun sjældent, at den forvilder sig her ind i Fjorden, og de Gange, jeg har set den.



Fig. 15. Ælling af Gravand.

er snart nævnede. 12 November 1909 fløj 4 over mod Nord-vest, 4 November 1911 fløj en gammel Fugl i nogen Tid frem og tilbage over det inderste af Fjorden, og 26 November 1914 kom en ung Fugl flyvende og kastede sig herinde. 28 Januar 1917, da Fjorden var frosset til, kun med nogle Vaager ved Munden, hørtes om Aftenen en Flok, der i nogen Tid fløj frem og tilbage. Den næste Dag laa der i Vaagen 3 Gamle og 3 Unge, sammen med en Mængde andre Fugle. Om Eftermiddagen kom en Flok paa 14 flyvende over. Næste Dag saas stadig de 6 i Vaagerne og 2 længere ude. Vaagerne frøs saa til, og Svanerne blev borte. 4 Februar saa jeg ude paa Stranden en gammel Fugl flyve over. Første April s. A., da Isen endnu laa over en stor Del af Fjorden, medens der i Inddæmningen var enkelte Vaager, laa her en ung Sangsvane, øjensynligt en ung Fugl, der var i Færd med fra Vinterdragt at gaa over til udfarvet Dragt. Den laa roligt og lod mig komme sig ret nær,

fløj kun en enkelt Gang op og kastede sig igen; den holdt sig her stadig til 8 April.

TROLDAND (*Fuligula cristata*). Dens Forekomst er sparsom og meget uregelmæssig. I Tidsrummet Oktober—April træffes den enkeltvis og i mindre Flokke inderst i Fjorden og i Inddæmningen. Kun i 1916 var der flere, idet der fra Januar til hen i Marts holdt sig en Flok paa 30—40 i Inddæmningen. I April tog de af, dog saas endnu 23 April en halv Snes, senere ingen. I den strænge Vinter i 1917 laa der sidst i Januar i Vaager i Fjordens Munding en Flok paa over 100, der holdt sig her, til Vaagerne frøs til.

BJÆRGAND (*Fuligula marila*). Det er kun sjældent, at Arten ses her. Af og til kommer en enkelt herind i Bunden af Fjorden, saaledes i Januar—Marts 1916, da der i lang Tid laa 1 eller 2 udfor mine Vinduer. I Slutningen af Januar 1917, da Fjorden frøs til, laa i Vaager i dens Munding en Flok Bjærgænder paa 30—40.

TAFFELAND (*Fuligula ferina*). Ligesom de 2 foregaaende Arter kun en sparsom Gæst, ses mest i Maanederne Januar—April, undertiden paa Fjorden, hyppigere i Inddæmningen, hvor den jævnlig holder til med andre Arter. I 1912 saas en Han endnu 2 Maj. I Februar 1917, da Fjorden var ganske isdækket, blev en bragt mig, som var funden død paa Isen her udenfor.

HAVLIT (*Pagonetta glacialis*). Medens Havlitten er en yderst almindelig Fugl ude omkring i Farvandene, kommer den kun sjældent herind mod Land; jeg har set den en Gang ved Iskanten 3—400 m fra Land, ellers kun følgende Gange: 19 Januar 1915 laa en i Fjorden tæt ved Land, og det meste af Februar 1916 laa 2 tæt inde under Land lige udfor mine Vinduer; det har vistnok været anskudte Fugle, der er søgt herind. — Jeg har aldrig hørt den trække herover.

HVINAND (*Clangula glaucion*). Blandt Dykænderne er Hvinanden ubetinget den, der ses hyppigst her. Der er over dens Optræden noget ganske ejendommeligt, idet den til de forskellige Tider af Vintren søger forskellige Lokalteter. Den begynder at vise sig om Efteraaret omkring 1 November, enkelte Aar dog allerede tidligt i Oktober. De første, der ses, er gerne unge

Fugle, der enkeltvis eller faa sammen holder til helt inde i Fjorden, undertiden sammen med andre Arter som Troldand, Pibeand og Hættemaage. Faar de Fred til at være her, kan der til hen i December holde sig en hel lille Flok herinde; Paa denne Tid begynder de at vise sig ude paa Fjorden i mindre Tal og holder sig nu her hele Vintren igennem. Er det klart Vejr, og jeg retter Kikkerten ud mod den Pynt af Landet, der begrænser Fjorden mod Øst, kan jeg i Januar—Marts næsten være sikker paa at se Hvinænder; af og til kommer de længere ind i Fjorden, ligger flokkevis ud for mine Vinduer; gaar man en Tur langs Kysten, ser man ogsaa Flokke ligge ret nær ved Land eller flyve omkring, og i stille Vejr hører man den næsten fløjtende Lyd af Vingeslaget, som har givet Fuglen Navn. Hvinanden er en udpræget Kyst- og Lavvandsfugl, ude paa det dybe Vand træffes den ikke. Bysynderligt nok er de gamle Hanner langt overvejende i de Flokke, man ser her om Vintren i Modsætning til, hvad der er Tilfældet med forskellige andre Dykænder. Jeg ved ikke, om Hvinand og Toppet Skallesluger ligefrem søger hinandens Selskab, men sikkert er det, at de overordentlig ofte træffes sammen her i Fjorden; deres Føde er dog vidt forskellig: Skalleslugeren lever af Fisk, medens Hvinanden fortærer Muslinger og forskellige Smaadyr. Flokkene, hvori Arten forekommer, er aldrig meget store, paa 5—10—20—50 Stkr., men der kan være mange Flokke paa en mindre Strækning. — I Begyndelsen af Foraaret gaar den ind i Inddæmningen og ligger her paa det blanke Vand i Flokke paa 10—50, ofte overvejende gamle Hanner. De hører med til det karakteristiske Foraarsfugleliv i Inddæmningen og holder sig her til hen i April for saa gradvis at tage af. Det seneste Tidspunkt, jeg har set dem her, er 6 Maj.

SORTAND (*Oidemia nigra*). Det kan vel nu anses for fastslaaet gennem de Oplysninger, der i Tidens Løb er fremkomne her i Tidsskriftet, at »Gyvfuglen«, der i talløse Skarer ved Foraars tid trækker over Landet, er Sortanden. Her paa Sanatoriet hører jeg ogsaa jævnlig Fuglen trække om Foraaret, af og til om Efteraaret; den trækker her, som andetsteds, fra sidst i Marts til Begyndelsen af Maj, sparsomt i August—September. Dog har jeg hørt den allerede 11 Marts (1910); det var om Aftenen stille, mildt, foraarsagtigt + 7°; to Gange hørtes tydeligt en Flok flyve over; det seneste Tidspunkt, jeg har hørt den paa om

Foraaret, er 7 Maj s. A. Men jeg har ganske vist ogsaa hørt den paa et Tidspunkt, hvor jeg tidligere aldrig har hørt den trække, nemlig i Januar; 26 Januar 1916 staar der i min Dagbog: »Vejret stadig ganske mildt. Om Aftenen hørte jeg over Fjorden udfor mine Vinduer en lille Flok trækkende mod Nord.« Der hørtes saa ingen før 26 Marts.

Ind paa Fjorden kommer Sortanden aldrig; det er en Fugl, som her til Lands altid holder sig paa dybt Vand. Derimod er der om Vintren nok af dem ude omkring i Farvandene, hvor man kan se Flokke paa op mod Tusinde »Sværter«, som de kaldes af Jægere og Fiskere.

EDERFUGL (*Somateria mollissima*). Inde paa selve Fjorden har jeg aldrig set den, men længere ude i Farvandene findes den i Mængde, undertiden ikke meget langt fra Kysten. Enkelte Gange har jeg ved at gaa langs Stranden, i gunstig Belysning og med god Kikkert kunnet se store Flokke ligge paa Vandet og flyve omkring 2 km og mere borte; ligeledes har jeg ofte set den omkring Svelmø, hvor den undertiden kommer ret nær til Land og ses staaende paa Sten i Stranden. Og sejler man i Vinter- og Foraarsmaanederne en Tur omkring i Farvandene, ligger der overalt Ederfugle, faa sammen eller i Flokke paa flere Hundrede; endnu i Maj, ja selv hen i Juni kan ses Flokke, endda af ganske antagelig Størrelse.

Kun en Gang har jeg truffet en Ederfugl inde paa mit egentlige Jagttagesfelt og det endda besynderligt nok i mit eget Hus. 15 November 1909 havde det været taaget, henad Aften klarede det op og blev Frost, medens Vinden, der havde været Sydvest, gik om til Nord. Der havde været Gæster hos os om Aftenen, og da Pigerne henad Kl. 12 kom ind paa deres Værelse, hvor Vinduet stod aabent, sad en pragtfuld Hanederfugl i Vindueskarmen og saa ind i Stuen. Den var tilsyneladende uskadt og lod sig uden videre tage; jeg satte den ned i Hønsegaarden og fodrede den med Blaamuslinger, som den villigt fortærede, men den døde efter nogle Dages Forløb.

LILLE SKALLESLUGER (*Mergus albellus*). Nogen meget almindelig Fugl er den ikke her, men træffes dog af og til. 11 og 13 Marts 1910 saa jeg Han i Pragtdragt og Hun ligge mellem en Flok Hvinænder i Inddæmningen. Det er en kendt Sag, at

de to Arter ofte holder sig sammen; ser man dem ligge paa Vandet, er de meget forskellige, idet Skalleslugerhannens skønne og iøjnefaldende, sorte og hvide Tegning i lang Afstand skiller den fra Hvinanden. Men kommer Fuglene paa Vingerne, svin-der Forskellen; Hannen ligner da i Størrelse, i Silhuetten og i Vingenslagene Hvinandens Han og adskiller sig flyvende langt mindre fra den, end naar de ligger sammen paa Vandet.

26 og 27 November 1911 laa der i Fjordens Munding nogle store Flokke Toppet Skallesluger, mellem hvilke fandtes en af denne Art; 31 Januar og 1 Februar 1915 laa der lige ud for min Bolig 3 unge Fugle sammen med en ung Hvinand; 30 og 31 Januar 1917 laa der i Vaager i Mundingen af Fjorden sammen med en Mængde andre Fugle 2 Hanner i Pragtdragt og 2 Hunner; Dagen efter saas atter en Han.

TOPPET SKALLESLUGER (*Mergus serrator*). Blandt alle Andefuglene er den toppede Skallesluger den, der ses hyppigst og frembyder den bedste Lejlighed til Iagttagelse, idet den holder meget til paa Fjorden, ofte ligger lige udfor mit Hus; men ogsaa andetsteds findes den. Sejler man om Vintren ude i Farvandene, træffer man den ogsaa her; det synes den uden Forskel, om den skal fiske paa fladt eller dybt Vand; derimod gaar den i Modsætning til de to andre Skalleslugerarter saa at sige aldrig ind i fersk Vand; den kan i Mængde ligge inderst i Fjorden Dag efter Dag uden nogen Sinde at gaa ind i Inddæmningen. — Den træffes det meste af Aaret; September er den eneste Maaned, hvor jeg ikke har iagttaget den. Grunden er formodentlig den, at de Fugle, der yngler her, paa den Tid har Ungerne fuldvoksne og er trukne andetsteds hen, medens de talrige Skarer, der kommer nord- eller østfra for at overvintre her, endnu ikke har indfundet sig. Hen i Oktober begynder nogle at vise sig ude paa Fjorden, og sidst i Oktober eller først i November viser der sig Flokke baade ved Mundingen af Fjorden og længere inde. Fra denne Tid til sidst i Marts, undertiden hen i April, har jeg da daglig Synet af dem liggende rundt om paa Fjorden, ofte lige ud for mine Vinduer. Tallet er forskelligt; der kan være en halv Snes, undertiden op imod 50, og enkelte Gange har jeg talt en Flok paa 100 eller derover. Disse Flokke bestaar mest af Hunner og unge Fugle; af en Flok paa 30 er der sjældent mere end en enkelt udfarvet Han; de

unge Hanner antager vist først deres Pragtdragt hen paa Eftervintren. 22 Februar 1916 har jeg saaledes anført: »De unge Hanner er nu kommet i Pragtdragt, saaledes at man ser lige mange udfarvede Hanner og Hunner.«

Skalleslugernes Tid gaar væsentligt med at fiske, og man undrer sig over den uhyre Mængde, de fortærer. Hvis det var nyttige Fisk, vilde en Flok Skalleslugere ikke være rare at have i et Fiskevand, men saavidt jeg kan se, er det altid Hundestejler, som udgør deres Føde; og af disse findes der Millioner her, saa Spisekammeret er altid vel forsynet. Ude i Mundingen af Fjorden blander Arten sig ofte med Hvinænderne, inde i Fjorden ligger de næsten altid sammen med Hættemaagerne, men det er disse, der søger Skalleslugernes Selskab og ikke af de ædleste Bevæggrunde. Naar Flokken af Skalleslugere og Hættemaager ligger fredeligt sammen paa Vandet, ser det hele særdeles idyllisk ud; de ligger Side om Side, der er aldrig Uro eller Slagsmaal. Men saa snart Skalleslugerne begynder at dykke efter Fisk, forandrer Billedet sig helt. »Skalleslugerne kommer op med nogle smaa sprællende Fisk i Næbbet og sluger dem hurtigt, ivrigt forfulgte af Maagerne, der gør sig al tænkelig Ulejlighed for at tage Byttet fra dem; undertiden lister de sig svømmende bag paa Skalleslugerne eller flyver ned i Hovedet paa dem eller holder sig svævende over det Sted, hvor de kan se Skalleslugerne komme op, for saa at styrte sig ned over dem. Skalleslugeren basker henad Vandfladen for at undgaa Forfølgeren og dykker tilsidst under, naar den ikke paa anden Maade kan befri sig for Maagen; under Vandet kan den øjensynligt ikke sluge sit Bytte. Jeg har aldrig set en Maage faa nogen Fisk taget fra Skalleslugeren, ikke en Gang set den være nær ved det.« Saaledes som jeg her har skrevet ud af min Dagbog for 16 November 1912, har jeg siden atter og atter set det samme Skuespil opført, men hvor ofte jeg end har overværet det, har jeg aldrig set Hættemaagerne erobre en eneste Fisk. Stormmaager og Havmaager kan man ogsaa, men sjældnere, se drive det samme Spil.

Sidst i Marts eller hen i April forsvinder Skalleslugerne her fra Fjorden; i Farvandet omkring Svelmø ses de jævnlige i April—Maj liggende paa Vandet eller flyvende over Øen. Paa denne yngler der altid et eller flere Par. Reder har jeg fundet nogle Gange og af og til set Hunner med Ællinger. Man kan

vel nok sige, at Fuglen som Regel yngler ret sent, men der synes at være stor Forskel. Jeg har set smaa Ællinger sidst i Juni samtidig med Rede med Æg, og 17 August set Ællinger, der næppe var 8 Dage gamle.

STOR SKALLESLUGER (*Mergus merganser*). I de første Aar, jeg var her, saa jeg den kun enkelte Gange, men i de



Fig. 16. Rede af Toppet Skallesluger paa Svelmø.

sidste 4 Aar har der i Aarets første Maaneder været en Del af dem, dels i Fjorden, dels — og hyppigst — inde i Inddæmningen, hvor de viser sig, saa snart der begynder at dannes Vaager i Isen. I Modsætning til, hvad der er Tilfældet med Toppet Skallesluger, er udfarvede Hanner her ofte langt i Overvægt; saaledes saa jeg 2 Februar 1916 en Flok paa 13, hvoraf de 10 var udfarvede Hanner. Hen paa Foraaret forsvinder de igen; de sidste har jeg set i de første Dage af April.

GRAAGAAS (*Anser cinereus*). I den Egn, hvor mine stadige Iagttagelser falder, yngler Graagaasen ikke, men ellers er vel Sydfyn et af de Steder, hvor Fuglen her i Landet yngler talrigst; i Søerne ved Korinth, Arreskovsø og Nørresø yngler hvert Aar adskillige Par, ligeledes i Hvidkildesøerne Vest for Svend-

borg; i Sundet ved Faaborg har den tidligere ynglet og skal ogsaa have ynglet i Inddæmningen her. Som en af de tidligste Foraarsbebudere kommer den hertil over Midten af Februar og opholder sig nu i Inddæmningen i større eller mindre Tal i Resten af Februar, i Marts og en Del af April; i den Tid kan man næsten med Sikkerhed se nogle her. Tallet kan veksle ret stærkt; almindeligt er det at se en Flok paa 20—30, men jeg har set op til 70 paa en Gang. Naar vi nærmer os April, aftager Antallet, men i enkelte Aar kan dog nogle faa ses langt over Midten af April, ja endog først i Maj. I Inddæmningen opholder Gæssene sig enten oppe paa de højtliggende Græsstrækninger eller ligger svømmende paa det blanke Vand; ofte holder de ogsaa til oppe paa de store Engdrag op imod Nakkebølle. Om Natten sidder de ofte oppe paa den Vold, der gaar omkring hele det inddæmmede Parti, hvad tydeligt ses af den Mængde Ekskrementer, her ligger. Kommer man ved Foraarstid ud i Inddæmningen, faar man gerne hurtigt de sky Fugle paa Vingerne, og under lydelige Skrig, der ganske er Tamgaasens, flyver de om i nogen Tid for snart atter at sætte sig i en passende Afstand fra Mennesker; det er en af de mest sky Fugle blandt dem, der overhovedet holder til her.

Er de saa borte om Foraaret, gaar der en lang Tid, hvor man intet ser eller hører til dem, før der omkring 1 Juli kommer enkelte Flokke trækkende ned over Fjorden. Det er antagelig Fugle, der har ruget oppe i Søerne ved Korinth, og nu med deres udvoksne Gæslinger gaar til Søs. Saa gaar i Alm. atter en Tid, og nogle ses først hen i Oktober, da Flokke undertiden trækker over. Ofte formaar jeg ikke at afgøre Arten med Sikkerhed, men i adskillige Tilfælde har jeg været Fuglene saa nær, at jeg sikkert har kunnet bestemme dem til Graagæs. Ankomsttiderne for de enkelte Aar ser saaledes ud:

1910.	22	Februar,	2 fløj over Inddæmningen.
—	24	—	henimod 20 saas.
1911.	21	—	en Flok paa henimod 30.
1912.	21	—	om Aftenen fløj en Flok over.
1913.	28	—	flere mindre Flokke paa ialt 24 i Inddæmningen.
1914.	15	—	4 saas.

1915. 13 Februar, en Del hørtes flyve over Fjorden; næste Dag
 laa 22 i Inddæmningen.
 1916. 27 — en Flok paa 16.
 1917. 27 — en Flok paa 16.

SÆDGAAS (*Anser segetum*). Omkring Midten af Oktober kommer Gaaseflokke trækkende over Egnen her, paa Rejsen syd-
 efter; der kommer baade Sædgæs og Graagæs; men i mange
 Tilfælde er det ikke muligt at afgøre Arten. Ved enkelte Lej-
 ligheder har jeg dog kunnet konstatere, at det var Sædgæs, og
 i det hele mener jeg, at Flertallet af de Gæs, der kommer
 trækkende over i Oktober, hører til denne Art. 4 November
 1914 kom en flyvende over Sanatoriet og lagde sig ude paa
 Vandet; 15 og 26 Oktober 1910 drog en Flok over, som efter Skriget
 at dømme var denne Art. 30 September 1917 gik jeg ude i
 Inddæmningen, da en Flok paa 10 kom flyvende over og efter
 nogle Sving satte sig paa Grønsværet; senere saa jeg dem her-
 ude i November. — Om Foraaret har jeg kun set dem her en
 enkelt Gang, idet jeg 5 Februar 1912 i Inddæmningen saa 2 Gæs,
 der fløj lavt over og efter Skriget at dømme var Sædgæs; 10 og
 11 Februar saa jeg atter 2 her og saa nu med Sikkerhed, at
 det var denne Art. Har man tilstrækkelig god Kikkert, ses selv
 paa betydelig Afstand, om det er Graagaasens helt blegrøde Næb
 eller Sædgaasens paa den inderste Del mørktfarvede. Den
 mørke Farve paa Sædgaasens Hoved er iøvrigt ogsaa let ken-
 delig.

KNORTEGAAS (*Anser torquatus*). I Hovedtrækkene former
 Knortegaasens Opræden her sig saaledes, at der lidt hen i No-
 vember, i nogle Aar ikke før i December, viser sig Flokke, der
 ligger en kortere Tid paa Fjorden for saa atter at forsvinde.
 Hen paa Foraaret, i Februar, undertiden først i Marts, kommer
 de igen, ligger ude i Munden af Fjorden og ude paa Søen.
 I stille Vejr ser man da Knortegæs spredte overalt paa Vandet,
 saa langt Øjet og Kikkerten rækker, og sejler man en Tur om-
 kring i Farvandene, kan man se dem i tusindvis.

Jo længere man kommer hen paa Foraaret, des flere Gæs
 ses der i Fjorden; paa en Sejl- tur til Svømmø møder man dem i
 Mængde, og ofte har jeg hen i April fra Svømmø set dem ligge
 rundt om paa Vandet eller flyve i store Skarer. Ofte kommer

de paa denne Tid nær til Land, saa at man kan iagttage dem paa 50—100 m Afstand; paa smukke varme Dage er Luften fyldt med deres Knurren. Endnu hen i Maj ses de hyppigt, i enkelte Aar lige til Maanedens Slutning, men i ringere Tal; sidst i Maj høres undertiden store Træk over om Aftenen.

Som nævnt gaar Knortegæssene af og til tæt ind mod Land; i taaget Vejr, sjældnere i klart, kommer de ind i det inderste af Fjorden og kan ligge lige udfor mine Vinduer. Oftest ligger de dog noget længere ude i Fjorden, men deres Færd er let at følge i Kikkert; at der kan findes saa mange af disse store Fugle her i Farvandene er forstaaeligt nok, da deres Føde for en meget stor Del bestaar af den her alle Vegne voksende Bændeltang; ofte har jeg set dem græsse paa Grundene ved Lavvande eller set dem svømmende stikke Hovedet ned i Vandet og komme op med Tang i Næbbet. Følgende Uddrag af min Dagbog viser deres Forekomst i 1911:

- 20 Februar. Knortegæssene, som man ikke havde set noget til i adskillig Tid, laa i ret store Flokke herudfor.
- 7 Marts. Paa en Tur til Svømmø saas en Del.
- 31 Marts. De har i Aar slet ikke været inde i Bunden af Fjorden, men man ser dem jævnlig ligge ude ved Munden.
- 14 April. En Flok paa henved 300 laa ude i Fjorden.
- 27 og 30 April. Ligger i Mængde paa Fjorden tæt ved Kysten.
- 5 Maj. Ikke mere end 60 m fra Kysten laa en Flok paa henved et Par Hundrede ivrigt beskæftiget med at tage Føde op fra Bunden, tilsyneladende mest Tang.
- 7 — Ses daglig i større og mindre Flokke, ofte ret nær ved Land.
- 21 — Paa Svømmø saas en Flok paa ca. 150 trækkende højt mod N. O. Om Aftenen ved Titiden hørtes nogle trække over.
- 4 November. I Middags saas første Gang i Efteraaret nogle ligge i Munden af Fjorden, en Flok paa 50.
- 5 og 7 November saas atter en Del.

AGERHØNE (*Perdix cinerea*). Rundtom paa Markerne er Agerhønen en ret almindelig Fugl, der ofte ses i Flokke og om Foraaret parvis.

LILLE LAPPEDYKKER (*Tachybaptus minor*). Hvorvidt den yngler almindeligt her paa Sydfyn, ved jeg ikke, indenfor mit Iagttagelsesomraade findes den ikke som Yngleflugt. Jeg har kun set den i Efteraarene 1916 og 17 liggende inde i Bunden af Fjorden. Første Gang var 14 September 1916, da der laa en Flok paa 14 inderst i Fjorden; deraf var de 3 gamle Fugle, Resten vistnok alle Unge, deriblandt en eller to, som endnu havde Rester af Stribningen paa Hals og Hoved. Flokken laa her nu i nogen Tid, men svandt ind, tildels vistnok fordi der blev gjort Jagt paa dem. De var ikke svære at komme nær; jeg prøvede en Dag at sejle ud til dem med Motorbaad og kom ind midt imellem de dykkende Fugle. 8 Oktober var der 5 tilbage, 15 Oktober 2, og 29 Oktober saas den sidste. — Jeg tænkte, at det var rent tilfældigt, at en Flok det Aar var kommen ind i Fjorden, men i 1917 viste de sig atter. 10 September laa der i Bunden af Fjorden 3 sammen med 3 Pibeænder; de holdt sig saa til sidst i Oktober i noget vekslende Tal, først blev der 4, saa 5, og saa tog de atter af. De laa i Almindelighed alene, havde intet Samkvem med Maager og Pibeænder, som stadig laa i Nærheden; de holdt sig stadig paa de samme Steder, kom øjensynlig aldrig længere ud i Fjorden. De var i evig Uro, dykkede ustandseligt, men kun faa Sekunder ad Gangen; de fleste andre dykkende Fugle ligger dog en lang Tid roligt paa Vandet, men det gør denne ikke, det er ofte svært at faa iagttaget den enkelte Fugl tydeligt.

TOPPET LAPPEDYKKER (*Podiceps cristatus*). Skønt den yngler paa alle større Søer her i Egnen, har jeg ingen Sinde truffet den indenfor mit egentlige Iagttagelsesomraade.

GRAASTRUBET LAPPEDYKKER (*Podiceps griseigena*). Den hører til de sikre Ynglefugle i Inddæmningen, omend i meget forskelligt Tal, og den er en af de første Foraarsbebudere. Alle-rede sidst i Februar ses og høres den, altid kun enkelte til at begynde med; saa tager de til hen i Marts, og man kan da se dem i ret stort Tal, ofte paa et enkelt Sted en halv Snes. Hen i April forsvinder en Del, der kun har været paa Træk, men et større eller mindre Tal bliver tilbage og yngler.

Naar de kommer om Foraaret, er de ofte endnu delvis i Vinterdragt, men hen i Marts antager de altid Sommerdragten. De synes at være parrede ved Ankomsten og holder sig næsten

allid parvis. Saa snart de er komne, og Vejret ikke er altfor barskt, lader de høre deres ildeklingende Parringssskrig. Det er ikke svært at finde en Sammenligning; Skrigene lyder ikke saaledes som Lommens, som om et Menneske var i Livsfare, langt mere som om et Svin var det; men kønt eller grimt, det hører nu en Gang med til Foraarets natlige Koncert. Sidst i April

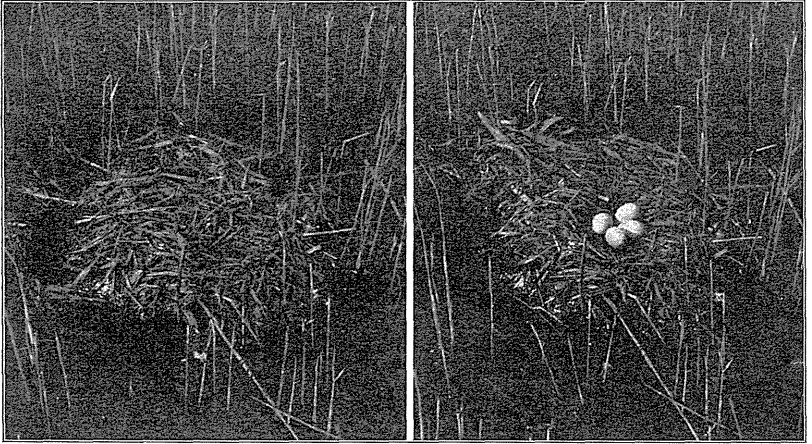


Fig. 17. Rede af Graastrubet Lappedykker; tilvenstre ses Reden med Æggene dækkede, tilhøjre med de dækkende Plantedele fjernede.

ophører Parringskriget for Størstedelen, og Redebygningen begynder. Rederne anbringes paa lavt Vand inde mellem Rørbevoksningen; fra Land kan man først paa Foraaret, før Rørene vokser til, ofte tydeligt se Fuglene ligge paa Rederne; disse ligger spredt, ofte i Nærheden af Hættemaagernes og Blishønsenes Reder; i 1913 og 14 ynglede der dog saa mange — mindst en Snes Par — paa et ikke stort Terræn, saa man næsten kunde tale om en Koloni; siden har der ynglet ganske faa Par hvert Aar, uden at der kan findes særlig Grund til deres Aftagen. 26 April 1914 stagede jeg i en lille Pram omkring i Inddæmningen og fandt henved en Snes Reder med fra 2—5 Æg i hver; men i en Del var Kuldet ikke udlagt. Reden, der bestaar af halvforraadnede Plantedele, ligger paa fugtige Steder og er selv fugtig; det er besynderligt, at der kan blive Varme nok til at udruge Æggene. Ofte er det berettet om Lappedykkerne, hvorledes de dækker Æggene, naar de forlader Reden, og det stemmer ogsaa godt nok; naar jeg er kommen til Rederne, har

Æggene de fleste Steder været dækkede af en Klump af Plantedele, lignende Redematerialet; man mener, at Fuglene har Stoffet liggende parat til det samme Brug, og det er troligt nok, da de dog næppe giver sig Tid til at samle det, før de gaar af Reden. Man skal kende dette Træk hos Fuglen, naar man søger efter dens Rede, da man ellers vil sejle forbi den i den Tro, at det er tilfældigt sammendrevne Plantedele, eller i hvert Tilfælde en ubeboet Rede. Min 10aarige Søn, som en Gang var med, kaldte det »Reder med Laag paa«. —

Sidst i Maj og i Juni ser man ikke meget til Lappedykkerne; de holder sig paa denne Tid med Ungerne inde mellem Rørene, ses kun nu og da udenfor. Saasnaar Ungerne er udvoksne, forsvinder Familien fra Inddæmningen og ses kun lidt Resten af Aaret. Et Aar, 1915, kom der i September 6 og opholdt sig en Maanedstid i det inderste af Fjorden; den ene var en Gammel i Overgang til Vinterdragt, de andre Unge. I Oktober 1917 saas enkelte Gange en i Fjorden.

Om Vintren opholder der sig efter Jægernes Udsagn en Del ude i Farvandene, og selv har jeg ogsaa set nogle her, men ind i Fjorden kommer de yderst sjældent; dog saa jeg 15 Januar 1915 en ligge ude i Mundingen. Ved Foraarstid ligger af og til enkelte i Fjorden.

Følgende Ankomsttider har jeg optegnet:

- 1910. 24 Februar, 2 saas.
- 1911. 1 Marts, en enkelt.
- 1912. 8 — 4 saas.
- 1913. 8 — nogle.
- 1914. 22 Februar, nogle.
— 5 Marts, 10.
- 1915. 31 — den første hørt.
- 1916. 19 — 3 saas.
- 1917. 5 April, første Foraarsdag, ingen; 6 April, nogle Par laa skrigende i Inddæmningen.

Selvfølgeelig behøver disse Ankomsttider ikke at betyde meget, naar en Fugl holder til ude i Farvandene og med først indtrædende milde Vejr søger ind til Ynglepladsen.

SORTSTRUBET LOM (*Colymbus arcticus*), **RØDSTRUBET LOM** (*Colymbus septentrionalis*). Ude omkring i Farvandene er Lommerne, særlig den rødstrubede, almindelige om Vintren og

kan ses i stort Tal, naar man sejler en Tur. Herind paa mit Iagttagelsesomraade kommer kun sjældnere nogen, men det hænder dog af og til, at en enkelt ses herinde i Fjorden, liggende paa Vandet eller flyvende over. I Begyndelsen af December 1909 laa i en Ugestid helt herinde ved min Bolig en Sortstrubet Lom, som jeg ofte havde Lejlighed til at iagttage. Den laa stadig og fiskede, idet den af og til dykkede, men ligesaa ofte blot svømmede fremad med Næbbet under Vandet og ofte kom op med en Fisk i Næbbet, saavidt jeg kunde se en Hundestejle. Det saa ud, som dens ene Vingé var beskadiget.

ENGSNARRE (*Crex pratensis*). Selv har jeg ikke iagttaget den, men den findes vel nok her i Egnen; [i Juni 1915 blev der saaledes sendt mig en gammel Fugl, der var fundet død en Milsvej herfra.

RØRVAGTEL (*Porzana maruetta*). I Inddæmningen har jeg aldrig set den, men mener, at det er dens Skrig, jeg jævnlig hører derude, ogsaa om Aftenen fra Luften. 22 Oktober 1915 blev der fra Faaborg sendt mig en levende Fugl, der antægelig var fløjet mod en Telefontraad; den blev sat i Bur og syntes straks at befinde sig meget vel herved, idet den slet ikke fløj forvildet om, som indfangede Fugle ellers gør. Jeg satte den saa i et stort Bur ude i Parken sammen med nogle Undulater, og her følte den sig meget vel tilpas. Dens Hovedføde var Regnorme, men det Frø, Undulaterne levede af, tog den ogsaa gerne. I Begyndelsen var den meget sky, forsvandt straks, naar man nærmede sig, ind bag nogle Græstørv, hvor den havde sit Skjulested. I Vintrens Løb overvandt den nogenlunde sin Skyhed, saa man kunde faa Lejlighed til at iagttage den overordentlig yndefulde lille Fugl. En Nat gik Tp. ned til $\div 16^{\circ}$, men Kulden syntes kun at anfægte den i ringe Grad. Med Undulaterne forligedes den godt, men noget nærmere Forhold mellem de to Arter var der ikke. Vintren igennem blev den i Buret for hen paa Foraaret at tjene Kunsten, idet den blev malet af Gerhard Heilmann; derpaa blev den sluppet ud i Inddæmningen, hvor den forhaabentlig traf Slægtninge.

BLISHØNE (*Fulica atra*). Paa en mild Aften sidst i Februar eller først i Marts høres Blishønens Skrig ude over Fjorden; den næste Dag kan jeg saa gaa ud og træffe de første i Inddæmning-

gen. Først er der et eller enkelte Par, saa tager Antallet til lidt efter lidt; lidt hen i Marts kommer en halv Snes, senere en hel, og hen i April kan man paa enkelte Dage se de sorte Pletter med den hvide Blis overalt paa Vandet; en Gang opgiver Dagbogen, at der er en Mængde, saa at der paa et Sted ligger 50 sammen, en anden Gang nævnes, at der er set 100. Fuglene ligger paa Vandet, gaar som Høns paa de tørre Steder, letter en sjælden Gang, undertiden i en hel lille Flok, stryger lavt hen over Vandet; højt i Luften ser man dem sjældent flyve. Blishønen faar jo Skyld for at være stridbar, men jeg synes egentlig ikke med Rette; de lever her i Inddæmningen i god Forstaaelse med Lappedykkerne og de forskellige Andearter; man ser dem ganske vist af og til jage efter hinanden, baskende hen over Vandet, men det er vist Parringsleg mere end Strid. Deres Kluk høres om Aftenen ikke blot fra Inddæmningen, men ogsaa ud over Fjorden og inde over Sanatoriet; jeg tror, det forholder sig saaledes, at medens de om Dagen ligger stille og meget sjældent flyver, saa foretager de om Aftenen Flyveture rundt i Egnen maaske ud paa Fjorden.

Sidst i April kan man saa, naar man gaar rundt om Inddæmningen, se Blishønsene ligge paa Reder i ret stort Tal, spredt over hele Terrænet, men oftest saadanne Steder, at man kun kan komme i Baad til Reden; paa samme Tid ser man paa en Tur omkring Inddæmningen en Mængde tomme Skaller af Blishønsæg, som Kragerne har hentet sig. Ialt bliver der vel højst 20—30 Par for at yngle, medens Resten trækker andetsteds hen. For at se lidt nærmere paa Rederne, har jeg adskillige Gange ved Foraarstid i en Pram staget mig igennem Inddæmningen paa Kryds og Tværs; man kan saa lade Fartøjet glide lige op langs Kanten af den ret høje Rede. Det er mange Materialer, der gaar med til den; de laveste Dele ligger i Vand, men det øverste bestaar af friske Rør og Siv, hvor Æggene kan ligge fuldstændig tørre; 26 April 1914 fandt jeg 3 Reder med fra 5—7 Æg, 10 Maj s. A. 5 Reder med 1, 6, 9, 13 og 17 Æg; det sidste kolossale Antal maa dog vist hidrøre fra 2 Hunner, der har lagt i samme Rede; det kniber øjensynligt for Blishønsene at blive af med alle Æggene i deres egne Reder, siden de lægger hos hinanden, og hvad der er endnu besynderligere, hos Hættemaagerne; 11 Maj 1914 fandt jeg saaledes Blishønsæg i 3 Hættemaagereder; i en Rede 3 Maageæg og 3 Blishønsæg, i en 3 og

2, i en 3 og 1; tæt herved laa en Blishønserede med 11 Æg. Maagerne ruger væk paa Blishønsæggene, men om de faar dem udklækkede, og hvad der bliver af Yngelen, fik jeg ikke Lejlighed til at se. Men ogsaa det omvendte kan ske, at Hættemaagerne lægger deres Æg hos Blishønsene, saaledes som det ses paa hosstaaende Billede. Fuglen yngler øjensynlig ret uregel-

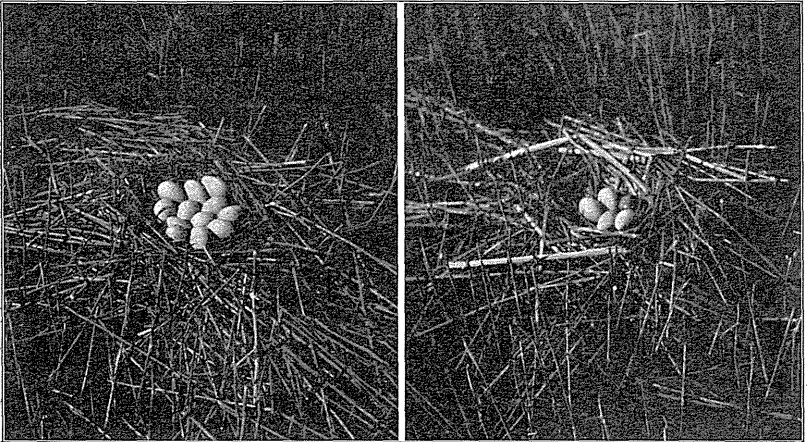


Fig. 18. Blishønsereeder. I Reden tilhøjre ligger foruden de 4 Blishønsæg et Hættemaageæg.

mæssigt; først i Juni kan man finde nogle Reder med nyudklækkede Unger, andre øjensynlig nybyggede. — Morsomt er det at se de ganske smaa Unger; en sælsom Tilskikkelse giver dem næsten en Tropefugls Pragt med de stærkt røde Dunfjer paa Hovedet, og de nøgne blaa Partier, saa lidt lignende den voksne Fugls sorte og hvide Farver. — I Juli holder de Gamle og Ungerne sig skjult mellem Rørene, og i August forsvinder Familien, antagelig ogsaa fordi der ofte om Eftersommeren er for tørt i Inddæmningen; de gaar vistnok paa denne Tid op i de større Søer; i Gravene ved Nakkebølle ligger ofte en Del til langt hen paa Efteraaret.

Undertiden kan det hælde, at Fuglene holder til her paa Fjorden, maaske naar Frostene driver dem ud fra Søer og Grave. Saaledes laa der i Januar og Februar 1914 stadig nogle paa Fjorden udfor mine Vinduer. Det begyndte med, at der Nytaarsdag var 1, og den laa her alene i 3 Uger; saa kom der nogle flere, saa der ialt blev en lille Flok paa 8, der snart blev

til 10. Nogle gik bort igen, men hele Februar holdt der sig 6 i Flok; saa fløj de antagelig over i Inddæmningen, hvor der 5 Marts laa et halvt Hundrede; ogsaa i Februar 1915 saa jeg enkelte herude; 29 og 30 Januar 1917 laa der i Vaager i Mundingen af den ellers tilfrosne Fjord et halvt Hundrede, sammen med en Mængde andre Fugle.

Ankomsttider om Foraaret betyder selvfølgelig ikke meget hos en delvis overvintrende Fugl; i Inddæmningen saas de første paa følgende Tider:

1910. 27 Februar, 2.
 1911. 3 Marts, 2.
 1912. 8 — 2.
 1913. 8 — enkelte.
 1915. 24 — en Snes. (Inddæmningen havde hidtil været tilfrosset).
 1916. 19 — en halv Snes.
 1917. 6 April, enkelte (det havde frosset stadig i Marts).

RØRHØNE (*Gallinula chloropus*). Skønt Rørhønen overvintrer mange Steder her i Egnen, kommer den oftest ret sent i Inddæmningen, viser sig i denne ikke før i Begyndelsen af April; der kan paa den Tid være op til en halv Snes. Mærker den sig iagttaget, søger den gerne ind i Rørene, men den er i langt højere Grad end nogen af dens Slægtninge tilbøjelig til at tage til Vingerne, saa man hyppigt ser den stryge lavt hen over Rørene. Inde fra disse lyder dens vredt klingende, kraftlige Skrig og — især henad Aften — dens mange forskellige mærkelige Parringslyd. Nogle Par yngler i Inddæmningen; jeg har adskillige Gange fundet dens Rede her, og ved Andejagterne sidst i Juli tager Hundene gerne en Del unge Fugle. Oppe ved nogle Vandhuller ved Nakkebølle yngler den ogsaa, lige ved Vejen. Hen paa Efteraaret i Oktober—November ses jævnligt nogle, og i et Mosedrag N. V. herfor har jeg set en Del i December. Den synes i langt højere Grad end Blishønen at være Standfugl eller i hvert Tilfælde kun at lade sig fordrive af stærkere Kulde.

9 Januar 1917 blev jeg meget forbauset ved at se en Rørhøne inde i en aflaaet Indhegning nede ved Stranden, der var brugt til Maagebur; det var højst mærkeligt, at den var kommen her-

ind, da der kun fandtes et enkelt Sted, hvor den kunde slippe igennem, endda var dette Hul under Vandet; ud kunde den heller ikke komme, og den opholdt sig her i den meget rummelige Indhegning i en 8 Dages Tid og blev fodret; jeg slap den saa ud og saa den ikke mere.

TRANE (*Grus cinerea*). Kun en Gang har jeg set den her, 5 September 1913, da en gik i Inddæmningen sammen med 4 Hejrer.

VIBE (*Vanellus cristatus*). Blandt de større Fuglearter er der ingen, der ses i saa stort Tal og yngler i saa stor Mængde som Viben, naar man fraregner den i de senere Aar saa talrige Hættemaage; og Viben ses og høres en stor Del af Aaret; jeg har iagttaget den her i alle Aarets Maaneder, men dens Forekomst i December og Januar er dog ganske undtagelsesvis. Naar man fraregner de beplantede og bebyggede Steder, er Viben at træffe overalt; den færdes langs Fjordens Bredder og paa Svelmø, bygger i Inddæmningen, hvor den For- og Efteraar findes i Tusindtal, den søger jævnlig Føde paa Græs- og Brakmarker, paa Enge og i Moser. I Luften ses ofte Flokke, der drager fra det ene Sted til det andet, og For- og Efteraar ses af og til trækkende Flokke, selv om det ikke er meget hyppigt.

Saasnart det bliver den mindste Antydning af Foraar, har vi Viben her. Som jeg tidligere har paavist, er det umuligt selv for et lille Land som Danmark at sige om en Trækfugl, at den ankommer til den og den Tid; det ses saa tydeligt med Viben. Efter H. Wingses mangeaarige Optegnelser i Fyrberetningerne viser den sig ved Hellerup oftest først hen i Marts; i Haslev saa jeg den gerne de sidste Dage af Februar, men herovre er den oftest langt tidligere paa Færde, som det vil ses af følgende Ankomsttider:

1910.	22	Februar,	en Flok paa over 100.
1911.	21	—	3 saas.
1912.	28	—	en Flok paa 9 og en paa henimod en Snes.
1913.	8	—	2 saas.
1914.	10	—	en Flok paa 25.
1915.	14	—	en enkelt saas.
1916.	4	Marts,	en Flok paa henved 20.
1917.	27	Februar,	en halv Snes.

Det er med Viben som med de allerfleste andre Trækfugle, at der først ses enkelte eller mindre Flokke, der saa efterhaanden vokser; i Løbet af Marts forøges Tallet, og de kan paa den Tid ses i Inddæmningen i Flokke paa Hundreder; der kan være flere eller færre, men Viber er man altid sikker paa at se. Saa længe det er koldt, holder de sig sammen i Flokke, sidder paa de høje Steder i Inddæmningen, gaar paa Engene eller oppe paa Markerne; i den kolde Marts i 1917, da Inddæmningen var tilfrossen, kunde man stadig se dem gaa og søge Føde paa Markerne; de var ganske frygtløse, saa man kunde komme dem faa Skridt nær, øjensynligt var de stærkt medtagne af Sult. Bliver det varme Dage, opløses Flokkene, Fuglene holder sig parvis og hele Inddæmningen lyder af deres Skrig; kommer der atter Kulde, samler de sig paany i Flokke. I første Halvdelen af April ser man dem dels parrede, dels i Flokke; i Maanedens sidste Halvdelen er Flokkene sjældnere men kan dog endnu træffes. Paa denne Tid begynder Æglægningen, og Rederne findes i ret stort Tal i Inddæmningen og paa Engstrækninger i Nærheden, ellers overalt paa Marker og Enge, inde i Landet og ved Stranden; hen i Maj træffes stadig Reder. Nu tier Fuglene, og Omsorgen for Ungerne optager dem. Hen i Juni er en stor Del af Ungerne flyvefærdige; nogle Familier slaar sig sammen og strejfer rundt om efter Føde, søger ofte ud til Kysten; om Aftenen sent hører jeg dem flyve over Fjorden; de Unges hæse Skrig er let kendeligt fra de Gamles. I Juli bliver de sidste Unger flyvefærdige, men der er en lang Tid tilbage inden Afrejsen; de selskabelige Fugle samles nu i større Flokke, og i August—Oktober ser man allevegne større Skarer, der drager rundt om efter Føde; snart er der mange Hundrede i Inddæmningen, en anden Dag slet ingen, men saa kan de træffes paa Svelmø, i Eskemose eller et Sted paa Markerne. Ofte ser man dem i denne Tid i Luften, paa Vej fra det ene Sted til det andet. Størst og mest samlede bliver Flokkene i Oktober henimod Afrejsens Tid; der kan da ses Tusinder sammen. Viben er ret tavs paa denne Tid, men er Vejret smukt og varmt, kan den endnu faa Foraarsfornemmelser, og en Del lader Parringskriget høre som paa en Martsdag. Paa denne Tid er ofte Stære, Hjejler og Maager blandede i Flokkene.

Hvorlænge Viben bliver, afhænger af, hvornaar den første Nattefrost kommer; den har gerne en mægtig Evne til at forjage

Fuglene, men dens Indtræden er højst forskellig. Medens det under mit 14aarige Ophold i Haslev var almindeligt, at der kom Nattefrost de sidste Dage af September, fryser det sjældent her før langt hen i Oktober, undertiden først hen i November. I de fleste Aar rejser Hovedmængden af Viber sidst i Oktober; jeg mener en Dag at have set noget af Afrejsen, 30 Oktober 1912; der staar herom i min Dagbog: »Efter nogle Dages stærk Blæst var det nu ret mildt og stille Vejr med Tp. op til 11°. Om Formiddagen trak adskillige Vibeflokke paa vel ialt 100 højt til Vejrs lige mod Syd; de var smukt ordnede i Linjer og Kiler.« I November er de fleste borte, men der kan, særlig i Maanedens første Halvdel, endnu ses Flokke paa et Par Hundrede, undertiden langt flere; i Maanedens sidste Halvdel er kun faa tilbage, og kun en Gang har jeg set nogle holde sig ind i December. Maaske kan det have nogen Interesse at se de Tidspunkter, paa hvilke Viben sidst er bemærket de enkelte Aar:

1909. 14 November, endnu en Flok paa 100.
 1910. 9 — nogle Flokke.
 1911. 14 — nogle.
 1912. 3 — en Flok fløj lavt over Fjorden.
 1913. 2 — en Flok paa henimod 100.
 1914. 14 — en Flok paa mindst 5—600.
 1915. 22 Oktober, nogle fløj over.
 1916. 29 — nogle Flokke paa omkring 100; 26 November 1 saas.
 1917. 28 — en Flok paa henved 1000.
 — 3 December, 3 saas.

Egentligt Træk af Viber ses ikke meget, men af og til kan man dog sidst i Marts og i April paa klare Dage se Vibeflokke bevæge sig højt oppe mod Nord, i deres hurtige, støtte Rejseflugt, ligesom jeg ogsaa blandt de Fugle, der paa gode Trækdage i Oktober ses dragende mod Syd, har set Viber.

Af min Dagbog for 1914 har jeg uddraget nedenstaaende Optegnelser:

- 10 Februar. Stille, Solskin, let diset, nærmest som en Aprildag. I Haven blomstrer Vintergæk, Dorothealiljer, tidlige Crocus (*susianus*). I Inddæmningen kun Is paa enkelte Steder, ellers aabent Vand. Vibe saas i Flok paa 25 sammen med Stære.

- 11 Februar. Vejret som igaar, Tp. op til + 6°. Viber i langt større Tal end igaar, spredte i Inddæmningen; en enkelt Flok paa 70.
- 19 — Vejret stadig mildt; talrige Viber spredte i Inddæmningen; desuden en Flok paa mindst 150.
- 22 — talrige saas, enkelte med Parringsskrig og -Flugt.
- 27 — en vældig Flok sammen med Stære.
- 15 Marts, overalt i Inddæmningen i Masse.
- 31 — ses overalt i Inddæmningen, for en Del i Flokke.
- 3 April, i Flokke og parvis, nogle vistnok rugende.
- 29 — 4 Reder med 4 Æg i hver.
- I Maj anføres væsentlig, at den saas talrig.
- 15 Juni, viser sig nu i mindre Flokke.
- 20 August, i hundredevis paa Svelmø.
- 19 September, i Eskemose vældige Flokke paa mange Hundrede.
- 8 Oktober, i Inddæmningen Flokke paa mindst 1000.
- 10 — en Flok paa ca. 20 trak mod S. Ø.
- 28 — i Inddæmningen i hundredevis, ikke samlede i Flokke, men spredte over det hele, til Dels skrigende som paa en Foraarsdag.
- 8 November, stille, noget diset; første Gang godt Vejr efter længere Tids Regn og Storm. I Inddæmningen fandtes de i saa stor Mængde, som jeg endnu ikke har set dem dette Efteraar; da der et Sted blev løsnet et Skud, fløj alle Flokkene op, og jeg prøvede løseligt at tælle; der var mindst 800 i Luften paa en Gang. De fandtes spredt over hele Inddæmningen, skreg som om Foraaret.
- 14 — paa Marken en Flok paa 5—600.
- 29 — 3 saas.
- 30 December, 3 i Inddæmningen.

STRANDHJEJLE (*Charadrius squatarola*). Den er en sikker, om end ikke meget talrig Gæst i Eftersommeren. Hen i August ses enkelte i Eskemose og paa Svelmø, ofte gamle Fugle i fuld Sommerdragt med den pragtfulde sorte Underside. I September og første Halvdel af Oktober ses ligeledes nogle, nu kun unge Fugle, oftest kun faa Stykker, undertiden en halv Snes sammen, jævnlig i Flok med Ryler. Efter Midten af Oktober er dens Forekomst en Undtagelse, dog har jeg set den 1 No-

vember. Enkelte høres undertiden i August—September, flyvende over om Aftenen. Ind i Fjordens indre Del kommer den kun undtagelsesvis.

Strandhjejlen kan man ofte let nærme sig, uden at den flyver; den er en af de Fugle, som man lettest lokker til sig ved at efterligne dens Skrig, og jævnlig kan man faa den ganske nær. En Dag laa jeg skjult i min Have og fik ved at fløjte, i lang Tid en til at flyve frem og tilbage langs Strandkanten nedenfor Haven, søgende efter den formodede Kammerat.

I de unge Fugles Dragt kan de undertiden være vanskelige at skelne fra Hjejlen; hører man Skriget, er det let nok, og faar man dem paa Vingerne, røbes Strandhjejlen af dens i Flugten let kendelige sorte Fjer paa Vingens Underside nærmest Kroppen (Axillarfjerene).

HJEJLE (*Charadrius pluvialis*). Den viser sig om Efteraaret ligesom Strandhjejlen, men mindre regelmæssig, træffes i enkelte Aar ved Foraarstid. Det er næsten udelukkende i Inddæmningen og paa Markerne og Engene der omkring, at den høres. Om Foraaret ses af og til enkelte trække over, og i Inddæmningen kan undertiden Smaaflokke ses i April, oftest sammen med Viberne; i 1914 saas nogle allerede 11 Marts. — Saa træffes den først hen i September, men ikke hvert Aar; nogle Aar kan der paa den Tid ses enkelte i Vibeflokkene, røbende sig ved deres Skrig, andre Aar ses Smaaflokke. Kun i 1912 saas den i større Tal, idet der sidst i September og i første Halvdel af Oktober saas Flokke paa 10—20—40, en enkelt Dag (17 Oktober) en Flok paa henved 100.

PRÆSTEKRAVE (*Ægialitis hiaticula*). Her som vel ved det meste af Danmarks Kyster er Præstekraven en hyppig Fugl baade i Yngle- og Træktiden. Den kommer tidligt, sidst i Februar eller først i Marts. Flere Aar har jeg set de første paa et Stykke Pløjemark ved Inddæmningen, hvor den ellers ikke ses paa andre Aarstider. Paa Svelmø var den i tidligere Aar almindelig; der ynglede adskillige Par, men nu er den ligesom de andre Ynglefugle næsten forsvunden derfra. I Foraarsmaanederne kunde man altid træffe den derovre; i Juli saas den i Flokke og i August—September i mindre Selskaber, oftest sammen med dens trofaste Kammerat, Rylen, undertiden med en

Del andre Smaaavadere. Der vedblev saa at være nogle til sidst i September, medens jeg aldrig har truffet den i Oktober. I 1917 yngede øjensynligt adskillige Par i Eskemose.

De to andre Præstekravearter har jeg aldrig truffet her i Egnen.

STRANDSKADE (*Hæmatopus ostreologus*). I de Aar, jeg har boet her, har Strandskaden stadig holdt til som Ynglefugl paa Svømmø; herind i Fjorden kommer den saa at sige aldrig. Den indfinder sig først i Marts, undertiden maaske før, og træffes saa hele Foraaret igennem paa Svømmø, ofte staaende paa Stenene ude i Stranden; her ruger altid enkelte Par, og Reden har jeg fundet næsten hvert Aar, som et Kuriosum en Gang midt i et Hjulspor paa Kørevejen gennem Øen, der dog langtfra befærdes hver Dag. Endnu i August ses enkelte paa Svømmø, men de trækker forholdsvis tidligt paa Eftersommeren ud til de aabne Kyster.

STENVENDER (*Streptilas interpres*). Jeg har kun set den en Gang ved Foraars tid 3 Gange om Eftersommeren paa Svømmø, altid i Selskab med andre Vadere.

LILLE REGNSPOVE (*Numenius phæopus*). Den ses og høres de fleste Aar, men aldrig i synderlig stort Tal. Det er en af de sene Trækfugle, der først viser sig i første Halvdel af Maj; allerede hen i Juli vender de første tilbage paa Trækket sydefter, træffes af og til i August—September. Stundom ses nogle paa Svømmø, men de fleste berører ikke Landet her, trækker kun over, let kendelige ved deres Skrig; det er oftest om Dagen, man hører dem trække, ikke om Aftenen som Storspoven.

STORSPOVE (*Numenius arquatus*). Den hører til de faste aarlige Gæster, viser sig paa For- og Efteraarstrækket. Den høres, naar den trækker over om Natten, ofte i stort Tal, undertiden om Dagen, den ses ved Stranden, paa Svømmø og i Inddæmningen, men Tallet, hvori den viser sig, er sjældent ret stort og naar ikke op til de Mængder, hvori Fuglen kan træffes andetsteds her i Landet; oftest er det nogle faa Stykker, man ser sammen; en Flok paa 10 er allerede stor, og de største

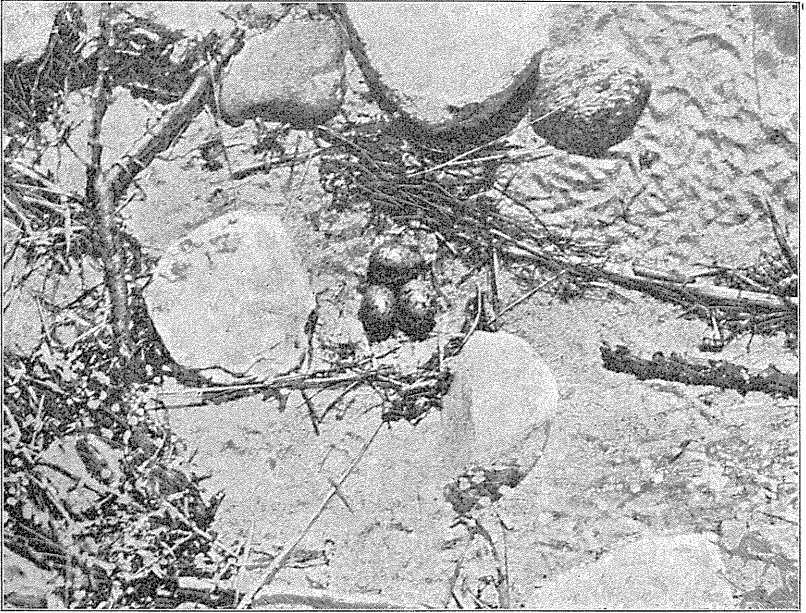


Fig. 19. Æg af Strandkade i Sand. Foroven tilhøjre ses Fuglens Fodspor.



Fig. 20. Æg af Strandkade med Underlag af Smaasten.

Flokke, jeg har set, var paa omkring en Snes. Tiden, hvor den høres paa Foraarstrækket, er April; i 1914 fløj en Del over om Aftenen 31 Marts, medens jeg allerede 21 Marts havde set nogle paa Drejø; endnu i første Halvdel af Maj kan nogle ses og høres. Arten hører til dem, der indleder Efteraarstrækket; i 1911 og 1917 hørte jeg den allerede 26 Juni; i Juli—August ses de ret hyppigt; enkelte Aar træffes nogle i September; 17 Oktober 1913 fløj en skrigende over Fjorden, og 28 November 1915, efter at det havde været Frost ned til $\div 10^0$, fløj en omkring nede ved Stranden.

At Storspoven hører til de Fugle, man kan fløjte til sig, ved alle Jægere. I min Dagbog staar for 27 Juli 1915: »Igaar hørtes en Storspove over Haven; ved at efterligne dens Skrig fik jeg den til at standse, og den samt 2 andre fløj i nogen Tid kredsende over Haven«, og for 18 August 1916: »For nogle Dage siden fløj en lille Flok forbi, medens jeg sad i min Have; jeg fløjtede dem til mig, saa de kom nær ind over mit Hus.«

KOBBERSNÆPPE (*Limosa lapponica*). Det er sparsomt, den ses, og altid kun paa Efteraarstrækket; oftest er der faa sammen; en Gang har jeg set et større Antal, en Flok paa 20, trækkende over. Svelmø er væsentlig det Sted, hvor jeg træffer den; her gik 9 September 1917 tre lidt ude i Vandet, ustandselig søgende Føde i Sandbunden; det, de fangede, saa ud som lange Orm, var rimeligvis Sandorm; de var forbausende lidt sky, lod mig rolig komme dem paa 10 m Afstand og fløj saa endda kun et lille Stykke.

STOR KOBBERSNÆPPE (*Limosa ægocephala*). Kun 2 Gange har jeg set den, begge Gange i Inddæmningen, begge Gange ved Foraarstid. 21 April 1913 saa jeg den her sammen med en Rødben, 16 April 1916 sammen med 4 Rødben og 1 Brushane.

MUDDERKLIRE (*Actitis hypoleuca*). Den er en regelmæssig Gæst paa Trækket, kommer til bestemte Tider og opholder sig paa bestemte Steder. Den hører til de Arter, der viser sig omkring 1 Maj, er set paa følgende Tider:

- 1910. 29 April, en enkelt.
- 1912. 12 Maj, 2 ved Aaen.
- 1915. 30 April, 1 ved Aaen.
- 1917. 1 Maj, 1 saas.

Om Foraaret ses den ret sparsomt; der er ved Aaen langs Inddæmningens Østside enkelte Steder Bugter med Dynd; her kan man næsten sikkert træffe den. 14 Maj 1912 havde en lille Flok paa 7 sat sig til Ro ved Stranden lige ud for mit Hus. I Juli begynder den at vise sig paa Efteraarstrækket, træffes saa i August og ind i September, kun enkeltvis i sidste Halvdel af Maaneden. Ved Sanatoriets Strand holdt en til i lang Tid sidst i September og først i Oktober 1917, saas sidste Gang 11 Oktober. Paa Efteraarstrækket ses den jævnlig ved Aaen men ogsaa langs Stranden, i Eskemose og paa Svelmø. De sidder skjult under Brinker, mellem store Sten eller i Læ af Rør, gaar undertiden ogsaa frit ved Stranden. Oftest træffes nogle Stykker sammen, undertiden slaar de Følge med andre smaa Vadere; i større Flokke ses de aldrig, men enkelte Dage kan godt træffes en hel Del, naar man f. Eks. gaar rundt om Svelmø.

TINKSMED (*Totanus glareola*). Det er kun enkelte Gange, jeg har truffet den paa Svelmø, i Inddæmningen og i Eskemose, altid paa Efteraarstrækket.

SVALEKLIRE (*Totanus ochropus*). Den ses noget hyppigere end foregaaende men alligevel kun sparsomt, ogsaa kun paa Efteraarstrækket; den er bekendt for at være en af de Vadere, der paa Nedtrækket viser sig tidligt og kan holde sig længe; jeg har truffet den saa tidligt som 16 Juni (1916) og saa sent som 6 Oktober (1912).

SORTKLIRE (*Totanus fuscus*). Der skal være Steder her i Landet, hvor den paa Efteraarstrækket er ret almindelig, men i det hele maa den dog regnes blandt de sjældnere Fugle. De Gange, jeg har truffet Sortkliren her, har det altid været i Eskemose. To Gange har jeg her om Foraaret set den i dens skønne Pragtdragt, 5 Maj 1911 og 10 Maj 1917. I 1912 opholdt den sig her fra 10 August til midt i September, og jeg saa den adskillige Gange i den Tid. 17 August laa jeg skjult og iagtto en, der gik omkring ved Vandhullerne; ved Fløjten efterlignede jeg dens Skrig for at prøve, om jeg kunde lokke den til mig; det lykkedes ikke, men ude fra Stranden kom en anden flyvende og satte sig i Strandkanten tæt ved mig.

RØDBEN (*Totanus calidris*). Næst efter Viben er Rødbenen den hyppigste af Egnens Vadefugle, en Fugl ingen, der færdes

en Smule ude og har lidt Interesse for Naturen, kan undgaa at lægge Mærke til. Den hører ogsaa til de tidlig ankommende Arter; jeg blev forbavset over at se, hvor tidlig den var paa Færde herovre, idet den jævnlig viser sig allerede før Midten af Marts. Det er i Inddæmningen, den først træffes; men ofte gaar der adskillig Tid, fra man ser de første, til det fulde Tal viser sig. De første Ankomstdage er følgende:

- 1910, 11 Marts, 2 saas i Inddæmningen.
- 1911, 23 — en enkelt saas.
- 1912, 8 — en saas.
- 1913, 12 — mindst 4 saas.
- 1914, 15 — jeg mente at høre den.
- 1915, 24 — 2 saas.
- 1916, 19 — en enkelt saas.
- 1917, 1 April, enkelte hørtes.

Efterhaanden tiltager Antallet i April, men stort flere end Ynglefuglene ses ikke i Inddæmningen. Den holder her til overalt, særlig paa de fugtige Steder, hvor Vandet ikke gaar helt bort, og paa Engene Nord for Inddæmningen; ialt yngler her mindst en halv Sned Par, og det er en af de Fugle, der ved sit Skrig og sine Flyvekunster stadig gør sig bemærket. Fra Inddæmningen foretager den i Skumringen Flyveture rundt om, og i de stille Foraarsaftener lyder ofte dens Skrig her inde over Sanatoriet; ved Stranden træffes den ogsaa jævnlig; saaledes gik der sidst i April 1917 en Tid lang et Par lige udfor min Bolig. I Maj og Juni ses og høres den stadig i Inddæmningen, mere højroset og skrigende end nogensinde, særlig naar man nærmer sig dens Rede eller Unger. I Eskemose yngler nogle Par, og paa Svelmø er eller rettere var den en almindelig Ynglefugl, en af de Arter, der med høje Skrig hilste Baaden, der nærmede sig. Den holdt til paa de græsbevoksede Dele af Øen, og i Aarene 1909—14 var der vel nok her 10—20 ynglende Par; Rede har jeg jævnlig fundet, oftest hen i Maj, undertiden liggende ret aabent, undertiden godt gemt i en Tot Græs. I Juli er alle Ungerne flyvefærdige, og fra Inddæmningen forsvinder de helt; sidst i Juli og i August træffes en Del, vistnok trækkende Fugle inderst inde i Fjorden, overalt langs Stranden, i Eskemose og paa Svelmø. Oftest holder de sig nu i Smaaflokke undertiden sammen med andre Vadere. I Slutningen af Juli 1909 laa der

i Fjorden lige ud for mine Vinduer et tæt Dække af Bladalger, vistnok Sosalat (*Ulva*); her færdedes Rødben i Flokke paa 10—15. Ofte faldt de igennem det skrøbelige Dække og svømmede saa omkring en lille Tid. Om Eftersommeren ses de jævnlige i Flok med Hvidklirer, Præstekraver og Rylearter; de

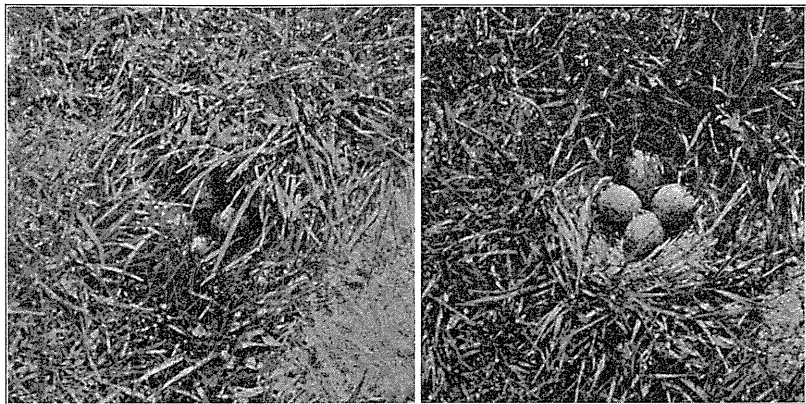


Fig. 21. Rede af Rødben. Billedet tilvenstre er taget saaledes, som Reden virkelig viser sig; paa Billedet tilhøjre er Græsstraane, der skjuler Æggene, højet til Side.

forsvinder tidligt, allerede sidst i August; først i September træffes nogle, men i Maanedens sidste Halvdel er den kun set en enkelt Gang.

HVIDKLIRE (*Totanus glottis*). Dens metalklingende Skrig høres af og til om Foraaret sidst i April og først i Maj, naar Fuglen trækker nordpaa; enkelte Gange er den ogsaa paa den Tid set i Inddæmningen. Ellers er det ved Eftersommertid, den træffes, en enkelt Gang i Juni, sparsomt i Juli, medens August—September er den egentlige Tid for dens Optræden. Den ses da ret hyppigt i Inddæmningen, inderst i Fjorden, langs Kysten, i Eskemose og paa Svelmø, i Smaaflokke eller enkeltvis, ofte i Selskab med andre Vadere. I Modsætning til Rødbenen træffes den ofte September Maaned igennem, af og til ogsaa i Oktober. Saaledes gik 25 Oktober 1917 en ved Stranden tæt ved min Bolig; den var i sin smukke Vinterdragt, i hvilken den paa Afstand ser meget hvid ud. At den var bleven tilbage, var nu ikke saa mærkeligt, thi den havde et beskadiget Ben. Men ogsaa helt uskadte Fugle kan holde sig til langt hen paa Efteraaret.

I 1910 var der hen i September en Del inderst i Fjorden og i Inddæmningen, hvor de ofte holdt til mellem Vibeflokkene. I Oktober havde en lille Flok paa 6—7 Stykker fundet en fredelig Plads i Strandkanten nedenfor min Have; her gik de ellers sky Fugle ganske tillidsfuldt, og jeg iagttog dem daglig. De gik i det lave Vand og skummede Vandfladen med Næbbet, ofte lod de deres metalklingende, to-tonede Fløjten høre, men desuden havde de en sattere Lyd, næsten som en Snakken, som lød, naar de gik sammen i Flok eller fløj. Fra midt i Oktober var der kun 2 tilbage, der blev ved at holde sig paa samme Sted; de var meget tamme, og jeg kunde gaa dem ganske nær. Fra November var der kun en tilbage, den gjorde paa ingen Maade Indtryk af at være beskadiget; den lød jævnlig sit Skrig høre, hvad der lød ganske ejendommeligt paa den sene Aarstid; 6 November frøs det om Natten 3^o, men Fuglen holdt sig stadig; 9 November saas den sidste Gang.

BRUSHANE (*Machetes pugnax*). Sidst i April og først i Maj, naar Kabelejerne blomstrer i Inddæmningen, kommer de vidunderlige Brushaner og blander deres Pragt med Blomsternes. Deres Forekomst er dog ret uregelmæssig; er man heldig, kan man se en broget Flok paa henimod en Snes Hanner; 19 Maj 1917 fløj en Han ledsaget af en Snes Hunner forbi mig; nogle Aar ses kun ganske enkelte; tidligst paa Aaret har jeg set en 16 April 1916 og 18 April 1915. Endnu i Juni kan de træffes i Inddæmningen, saaledes saa jeg seks 22 Juni 1912, men yngle her gør de ikke. I Juli og August ses enkelte paa Svelmø og langs Stranden.

DVÆRGRYLE (*Tringa minuta*). Den er kun set her faa Gange. 7 August 1915 saa jeg 3 paa Svelmø, og 20 September 1914 og 1915 saa jeg nogle i Eskemose, sidste Dag var det stærkt Højvande, saa Vandet stod over Engen. Adskillige Ryleflokke fløj omkring og søgte Føde, blandt dem var der ikke faa Dværgryler; jeg saa mindst 5—6 unge Fugle, men en syntes at være en Gammel i Sommerdragt med tydelige Længdestriber paa Ryggen.

ISLANDSK RYLE (*Tringa canutus*). Paa Foraarstrækket har jeg aldrig set den, derimod er den ret almindelig paa Efteraarstrækket fra sidst i Juli; paa Svelmø træffes jævnlig nogle i Au-

gust—September. Adskillige Gange har jeg set den her i Sommerdragt med den pragtfulde brunrøde Underside; 17 August 1912 var der paa Svelmø en Flok paa 8 i Sommerdragt, 31 Juli 1912 en Flok paa 10. Ogsaa inderst i Fjorden har jeg truffet den.

RYLE (*Tringa alpina*). Den yngler vistnok af og til i Inddæmningen og paa Svelmø, men det er kun i meget ringe Tal, den ses i Yngletiden; i Træktiderne er den hyppig. Den er truffet saa tidlig som 11 Marts, men ellers er det i Foraaret mest i April—Maj, den ses. Paa Svelmø kan der paa den Tid træffes Flokke paa op imod 50 men oftest langt færre; i Inddæmningen og ved Stranden ses ogsaa nogle paa den Tid. Saa er den atter at se paa Efteraarstrækket fra sidst i Juli gennem August—September, hyppig flokkevis paa Svelmø, ofte sammen med andre Vadere; her som andetsteds slutter den sig ofte til Strandhøjlen, færdes ogsaa i Følge med Præstekraver; 3 September 1911 saa jeg 20—30 Ryler i Flok sammen med Krumnæbbet Ryle, Islandsk Ryle, Stenvender, Mudderklire, Vibe og Præstekrave; en saadan Sammenblanding af Arter er forøvrigt ikke almindelig, skyldes antagelig, at der paa det bestemte Sted paa Svelmø, hvor Flokken opholdt sig, var rigelig Føde; endnu i Oktober kan den træffes flokkevis, og i 1910 saas 6 November en Flok paa 30.

KRUMNÆBBET RYLE (*Tringa subarquata*). Kun et enkelt Aar, 1911, har jeg set den; 3 September var der 3—5 unge Fugle mellem en Flok andre Vadere paa Svelmø og 22 September en blandt en Flok Ryler.

SELNING (*Calidris arenaria*). Jeg har kun set Arten en Gang, 21 August 1911 paa Svelmø, hvor den var sammen med en Del andre Smaaavadere; den er jo ogsaa i udpræget Grad de aabne Kysters Fugl, saa det er intet Under, at den ikke ses herinde.

ODINSHANE (*Phalaropus hyperboreus*). Omkring 1 Oktober 1916 hørte jeg, at en var skudt inderst i Fjorden. 7 Oktober s. A. gik jeg her paa samme Sted, og i Vandet nedenfor Dæmningen laa en Odinshane og skinnede hvidt i det klare Solskin. Den var alene, svømmede og vadede i det flade Vand. Den var travlt beskæftiget med at søge Føde, stak ustandseligt Næbbet ned i Vand og Dynd og førte det undertiden parallelt med Vand-

fladen, som om den skummede Overfladen. Den var ganske frygtløs, lod aldeles ikke til at bryde sig om, at jeg nærmede mig, skønt jeg til tilsidst sad i kun 10 m Afstand og saa paa den gennem min Kikkert. Jeg kunde sikkert have gaaet adskilligt nærmere, men jeg vilde nødig skræmme den, da jeg haabede, den skulde holde til her i nogen Tid; jeg saa den imidlertid kun den ene Dag. — Fuglen var i fuldstændig Vinterdragt, der som bekendt saa lidt ligner Sommerdragten, at man næppe tænker sig, det er den samme Fugl, der kan se saa forskellig ud.

DOBBELTBEEKKASIN, HORSEGØG (*Gallinago scolopacina*). Det er en af de Beboere, som præger Fuglelivet i Inddæmningen, selv om den ikke i Størrelse og Farvepragt kan maale sig med Ænderne, i Tal med Hættemaagerne; men den hører med til de faste Beboere, og selv om den er Trækfugl, er den dog truffet i alle Aarets Maaneder, idet enkelte undertiden overvintrer. De første viser sig tidligt, allerede i Marts, og jeg har optegnet følgende Ankomsttider:

1910.	6	Marts,	1	saas.
—	13	—	atter	1.
—	24	—	5	fløj op.
—	5	April,	synes nu at være kommen i større Tal.	
1911.	23	Marts,	12	saas.
1912.	4	April,	4	—
1913.	20	Marts,	3	—
—	30	—	10	fløj op samlede.
1914.	15	—	1	saas.
—	31	—	12	laa sammen.
1915.	21	—	3	fløj op.
1916.	2	April,	2	saas.
1917.	1	—	1	—

Hen i April kommer der saa nogle flere, tildels Fugle paa Træk, hvilket ogsaa ses af, at de ofte opholder sig i Smaaflukke, der flyver samlede op.

I det tidlige Foraar findes Bekkasinerne altid paa bestemte Steder mest paa Engdrag, der delvis er oversvømmede, og hvor en Del lave Rør rager op; her kan man næsten være sikker paa at træffe de første. Efterhaanden drager Trækfuglene bort, Ynglefuglene spreder sig i Mosen, og der bliver nogle Par tilbage.

I April og Maj undertiden ogsaa i Juli hører man saa deres Brægen, den besynderlige Lyd, som frembringes af Halefjerene, der bredes ud, idet Fuglen under Parringsflugten lader sig falde skraat nedad. Ligner Lappedykkernes Stemme et Svins Skrigen, saa ligner Dobbeltbekkasinens Lyd endnu mere slaende et Gedekids Brægen; Tyskernes Navn »Himmelsiege« er derfor



Fig. 22. Rede af Dobbeltbekkasin.

betegnende nok; det danske Navn »Horsegøg« (den, der spotter eller efterligner en Hest) hentyder til, at den omtalte Lyd ogsaa kan minde om en fjærn Vrinsken. — Det er næppe mange Par, der yngler, vel højst 4—5. En Rede fandt jeg 17 Maj 1917; Fuglen fløj af Reden ved, at en af mine Ledsagere sprang over en Grøft og dalede ned lige, hvor Fuglen laa. I Juli—August træffes saa nogle Fugle dels i Inddæmningen dels i Eskemose, men det rigtige Efteraarstræk kommer først i Oktober ofte ved Maanedens Midte. Paa den Tid kommer Bekkasinen i stort Tal til Inddæmningen, og man kan ved at gaa omkring den jage 10—20—50 Stykker op, ja jeg har et Par Gange blot ved at gaa Inddæmningen rundt oppe paa Volden faaet omkring

100 til at flyve op; paa en Gang kan der i Luften ses en halv Snes. I November er Antallet ringere, men en Del holder sig dog, lige til det begynder at fryse; saaledes saas ti—femten 7 November 1911, 17 November 1913 mindst en Snes og 30 November s. A. mere end 15. I sidste Halvdel af November ses de sparsomt, men nogle holder sig dog, og enkelte kan endnu ses i December og Januar.

SKOVSNÆPPE (*Scolopax rusticula*). Egnen her ligger i Snæpperne Trækrute, og i Skovene ved Brahetrolleborg skydes en Del, ligesom den ogsaa har ynglet der. Her i Skoven har jeg aldrig set den, men 13 Oktober 1914 saa jeg 3, der var skudte her.

DVÆRGMAAGE (*Larus minutus*). Mange Gange har jeg ved Stranden og i Inddæmningen spejdet efter, om der dog ikke blandt Hættemaagernes Hundreder og Tusinder skulde vise sig en eneste Dværgmaage; min Spejden var forgæves til 26 Oktober 1917. Da kom i Inddæmningen flyvende en enkelt lille Maage; den var mig straks paafaldende, og i Kikkerten viste det sig, at det var den saa eftertragtede Dværgmaage. Den fløj i ikke stor Afstand fra mig, saa jeg fik god Lejlighed til at se den. Svingfjerenes sortagtige Udseende paa Undersiden viste, at det var en gammel Fugl.

HÆTTEMAAGE (*Larus ridibundus*). Den hører til de Fugle, som præger Egnen her; den ligger i Mængde i Fjorden, gaar langs Stranden, flyver ind over Parken og yngler i Inddæmningen i større Tal end nogen anden Fugl. Der er kun én Tid af Aaret, den mangler her, og det er i August—September. Ungerne er udvoksne hen i Juli; de er paa den Tid i deres brogede første Dragt, medens de Gamle endnu har den sorte Hætte. Saa forsvinder baade Gamle og Unge en Tid herfra; de Gamle fælder og faar deres Vinterdragt; de Unge faar ogsaa deres første Vinterdragt men ikke ved Fældning derimod ved Omfarvning. De holder sig i denne Tid ude omkring paa Øerne; herinde kan der træffes enkelte; i nogle Aar er de helt borte, saaledes som Tilfældet var i 1917; i andre Aar — saaledes i 1916 — blev nogle ved at holde sig i det inderste af Fjorden; muligvis var det, fordi der i et stort Bur, som gik ud i Vandet, holdtes nogle Hættemaager i Fangenskab; sikkert er det i hvert Tilfælde, at disse fangne Maager interesserede de vilde stærkt;

de laa svømmende udenom Buret og vilde gerne ind at besøge deres Kammerater; en Dag gik en af dem ogsaa ind i Buret gennem en aabenstaaende Laage. — Men som Regel er Hættemaagerne borte paa denne Tid og viser sig først inde i Fjorden sidst i September eller først i Oktober. I de sidste af Aarets Maaneder holder de saa til herinde, siddende paa Stenene, gaaende langs Bredden eller liggende ude paa Vandet; af og til flyver de ind i Inddæmningen, men ikke i stort Tal paa denne Aarstid. Føden søger de oppe paa Markerne eller i Fjorden og langs dens Bredder. Ofte holder de til helt ude i Munden af Fjorden, ses jævnlig sammen med Stormmaager; ligeledes ligger de ofte sammen med Ænder og Toppet Skallesluger, saaledes som det er berettet under Omtalen af denne Art. Henimod Skumringen drager Maagerne ud af Fjorden for at overnatte ude paa Vandet eller siddende paa Svelmø. I Januar—Februar er deres Adfærd ogsaa væsentlig som her beskrevet. Er der isfrit, ses de stadig i Flokke paa op imod et Par Hundrede; kommer der Is, fortrækker de, efterhaanden som Fjorden lægger til, og holder sig ude i det aabne Vand; er der islagt overalt, viser der sig Hættemaager, saasnt Tøvejret indtræder, og Aaens Udløb har skaaret den første Revne i Isen.

I Februar begynder de at faa den sorte Hætte; det tidligste Tidspunkt, jeg har optegnet dette, er 5 Februar 1911, da der staar i Dagbogen, at nogle begynder at faa sort Hoved; 10 Februar 1913 havde af over 100 kun 3 begyndt at faa Hætten, ligeledes 14 Februar 1912; 22 Februar 1916 staar, at ingen endnu har fuldstændig sort Hætte og 28 Februar 1913, at ca. 10% har faaet den. I første Halvdel af Marts faar de fleste Hætten, men endnu hen sidst i Maaneden er den langt fra udfarvet hos alle.

Hen i Marts tager Antallet til; nu kommer Hovedstyrken, der i Vintertiden har været sydpaa, tilbage til Ynglepladserne, og hvor der før var Hundreder, kan der nu være Tusinder. Samtidig begynder de i større Tal at trække ind i Inddæmningen om Dagen, medens de om Natten ligger ude i Fjorden. I Begyndelsen af April har alle faaet den sorte Hætte, og de opholder sig om Dagen inde i Inddæmningen, flyver om Aftenen for en Del ud paa Fjorden.

I de første Aar, jeg boede her, indtil 1912 var der i Inddæmningen kun en mindre ynglende Koloni paa nogle faa Hundrede,

der holdt til et Sted midt i Mosepartiet, hvor der paa lidt dybere Vand var en tæt Rørvækst. I 1912 blev der paa Sundet ved Faaborg sidst i April samlet Æg af de der meget talrigt rugende Hættemaager; de tog dette saa fortrydeligt op, at de forlod Sundet, og samtidig voksede Kolonien her i Inddæmningen saaledes, at der fra den Tid i Stedet for nogle Hundrede er kommen nogle Tusinde ynglende Fugle; det er dog sikkert en Del af Skarerne fra Sundet, der er draget herud. — Fra hen i April ses de allevegne parvis og i Færd med Redebygning i Inddæmningen. En Del overnatter herinde, medens andre om Aftenen flyver bort herfra; henimod Skumringen kommer ustandseligt Smaaflokke paa indtil en Snes højt skrigende fra Inddæmningen ud over Fjorden og lægger sig her paa Vandet, saa Vandfladen kan se ganske hvidplettet ud. Herude ligger de saa Natten over ustandseligt skrigende, medens de, der er blevne inde i Inddæmningen, opfører en ikke mindre øredøvende Koncert, i hvilken Blishønsenes og Lappedykkernes Skrig ganske forsvinder. Kun et Par Timer midt om Natten tier de, for længe før Solopgang at begynde paa Larmen igen. Ved tidlig Dagdry drager Maagerne saa fra Fjorden tilbage til Inddæmningen, men nu ikke i Smaaselskaber; det synes, som om hele Flokken letter paa en Gang og flyver af Sted under uhyre Larm.

Æglægningen begynder normalt næppe før omkring 20 April; i 1913 har jeg ganske vist allerede 13 April anført, at efter Maagernes Adfærd at dømme var Æglægningen vist begyndt, medens de 21 April laa paa Rederne i tusindvis; men jeg havde den Gang ikke Lejlighed til at komme ud til dem. I 1914 var jeg gennem Inddæmningen i Pram 26 April og fandt da paa et enkelt Sted ca. 30 Reder, men kun med 1—2 Æg; rundt om var der en Mængde færdigbyggede Reder, men uden Æg. I Maj er Æggene for største Delen lagt, og Fuglene ses nu overalt rugende, ligger ganske aabenlyst, til Rørene vokser op over dem. Antallet er i de sidste Aar stadig tiltaget, saa at der vel nu er 3—4000 Par. Oprindeligt holdt Maagerne sig i den midterste, ret utilgængelige Del af Inddæmningen, hvor der var forholdsvis dybt Vand. Efterhaanden har de bredt sig ud over det hele, og Reder ses nu overalt, adskillige Steder saa man kan gaa tørskoet til dem. Naar Rederne ligger paa fugtige Steder, er de ofte ret høje; de bygges af Rør, fores med Græsstraa og Rodtrevler. Tallet af Æg er hyppigst 3, ofte 2. I Maj

1914 var et enkelt Sted 4 Æg almindeligt. Hvorledes Blis-hønsene lægger Æg i Maagerederne, har jeg omtalt under denne Art.

I 1916 var Maagerne begyndt at bygge Reder i Begyndelsen



Fig. 23. Parti fra Inddæmningen med Hættemaagereder byggede spredt i Vandet.

af April, og de fandtes i det Antal, hvori de sædvanlig forekommer i de senere Aar. 10—12 Maj blev det køligt med voldsomme Regnskyl, og i Inddæmningen steg Vandet stærkt. Møllen, der skal pumpe Vandet ud, var under Reparation og stod stille; det meste af Inddæmningen og de allerfleste Maagereder blev sat under Vand. Da jeg 12 Maj om Aftenen gik omkring Inddæmningen, sad der Maager i tusindvis paa de højereliggende tørre Strækninger paa Østsiden, medens kun en mindre Del opholdt sig ude omkring paa Rederne, af hvilke kun et ringe Tal var undgaaet Katastrofen. Maagerne fortrak dog ikke, fordi

det første Kuld Æg var ødelagt; de spredte sig over hele Strækningen, byggede dels omkring paa Sivtuer, dels flyttede de op paa tørt Land. Paa det høje Engdrag i Mosens sydøstlige Del byggede adskillige, medens nogle Hundrede ynglede paa en Holm, ved en Kanal adskilt fra Engen. Om Aftenen den



Fig. 24. Høj Hættemaagerede, bygget i Vandet.

31 Maj gjorde jeg en Tur med Pram omkring i Inddæmningen; rundt om paa Tuer laa Reder, som man kunde sejle hen til; en Del var nyopbyggede, men havde sikkert været under Vand ved det store Regnskyl; de laa enkeltvis eller faa sammen højst en halv Snes. De gjorde Indtryk af at bestaa af 2 Dele, en nederste større Del, som laa i Vand, halvt svømmende, og en øverste Del ovenfor Vandet, bestaaende af friske Rør og Rodtrevler. Jeg fik det Indtryk, at den øverste Del var bygget ovenpaa de tidligere, oversvømmede Reder, og jeg prøvede at løfte den nybyggede Del af for at se, om jeg under den kunde finde Æg fra det førstlagte Kuld, hvad jeg dog ikke fandt. Re-

derne var i mange Tilfælde benyttede af mere end et Par Fugle: 4—5—6 Æg var almindeligt, oftest tydeligt nok ved Farven vidnende om, at de tilhørte 2 Hunner; i en Rede laa 4 Unger og 2 Æg. Hele dette Fænomen med de overtallige Æg var saa almindeligt, at der ikke kunde være Tale om nogen Tilfældighed, og en Omordning af Æggene ved Menneskehaand var ude-



Fig. 25. Holmen med Hættemaagekolonien; i Luften flyvende Hættemaager.

lukket. Forklaringen maa antagelig søges i den herskende Bolignød; hvorledes de to Par enes om Rugningen, unddrog sig nærmere Iagttagelse. Jeg omtalte ovenfor en lille Holm, der ved en Kanal var skilt fra det øvrige Engdrag, og hvor der yngede Maager. Den var næppe 50 m paa hver Led, men paa denne lille Strækning havde Maagerne samlet sig i saa tætte Skarer, at der var mindst 2—300 Reder. Rederne laa overalt, oppe i Grønsværet, lige nede ved Vandet, paa Rørknipper, der laa henkastede, kort sagt, paa enhver tænkelig Plads; man maatte have Øjnene med sig for ikke at træde paa Æg og nyudklækkede Unger, af hvilke der fandtes Masser rundt om i Græsset. Her var det almindelige Tal af Æggene 3, kun i gan-

ske enkelte Reder fandtes 4. Den Sky af Maager, der stod over den lille Holm, indeholdt langt flere Fugle end svarende til Tallet af Reder. — Iøvrigt vedblev Hættemaager at bygge i lang Tid i Inddæmningen i dette Aar; endnu 16 Juni fandtes frisklagte Æg.

I den Tid, Maagerne yngler, ser man en Del Fugle om Aftenen trække ud i Stranden, og om Dagen flyver de i Mængde ind over Sanatoriet og strejfer rundt om i Egnen; er overhovedet den større Fugl, som hyppigst ses her omkring. Sidst i Juni og i første Halvdel af Juli ses de gamle Fugle med halv- og halvoksne Unger skarevis omkring paa de tørre Dele af Inddæmningen. Hen i Juli trækker de ud i Fjorden, og langs Bredderne af denne færdes i hele Juli en Del, Unge og Gamle sammen, for saa først i August at forsvinde ud til de mere aabne Kyster, saaledes som det foran er nævnet.

Mange Fjender har en Fugl som Hættemaagen ikke, og man kunde tænke, at Tallet af dem, der yngler i Inddæmningen, vilde øges mægtigt efterhaanden; Æg samles ikke her, og vel gaar en Del af Fuglene til Grunde om Vintren, men Flertallet vilde dog vel blive i Live. En Fjende af ejendommelig Art har dog Hættemaagen her, en Sygdom, vistnok særlig knyttet til Inddæmningen; i hvert Tilfælde har jeg aldrig set den optræde andetsteds. Sygdommen, for hvilken Ungerne, halvoksne og flyvefærdige, bukker under i hundredevis, saa at Inddæmningen i Juli ligger fuld af døde Fugle, er en Bakteriesygdom, der bl. a. angriber og ødelægger Leddene; paa Svømmehuden viser sig ogsaa ofte Vædskeansamlinger under Overhuden. S. M. Saxtorph har undersøgt nogle af de døde Fugle og fundet Bakterier, Staphylokokker, i de angrebne Dele. Hos en ung Hun, funden død i Juli 1916, fandtes en Betændelse i Leddet mellem Haandrodknogler og Spoleben og en Svulst af sidste med Ødelæggelse af Vævet (Nekrose). Svømmehuden var Sæde for en Betændelse, der viste sig ved Blærer, som indeholdt en stærkt plumret Vædske; under Mikroskopet saas den at indeholde talrige Staphylokokker. Hos en anden Unge var Albuleddet stærkt opsvulmet og indeholdt en Mængde gulligt, fedtagtig Væv, som strakte sig ud i de tilstødende Seneskeder; Lidelsen mindede om Ledlidelsen hos den første Fugl; der var Ødelæggelse af Knogleenderne. Ved Mikroskopi lykkedes det her ikke at finde

Bakterier, hverken ved simpel Methylenblaatfarvning, ved Gramfarvning eller ved Ziehl — Neelsenfarvning.

STORMMAAGE (*Larus canus*). Den er den almindeligste Maageart her efter Hættemaagen, men den findes dog kun i Smaaflokke, hvor Hættemaagen forekommer i Skarer. Paa Fjorden findes den paa de fleste Tider af Aaret; sammen med Hættemaagerne viser den sig om Vintren af og til i Inddæmningen, hvor den jævnlig ses ved Foraarstid, men aldrig yngler. Paa Svelmø fandtes tidligere en Del; paa Store Svelmø var de almindelige i Strandkanten, men ynglede ikke; paa Lille Svelmø fandtes ikke faa Reder. I 1917 var der kun en Snes Fugle tilbage, og nogle faa Reder fandtes.

HAVMAAGE (*Larus argentatus*). Den yngler ikke her, men hører til Fjordens faste Gæster; i August begynder den at vise sig paa Svelmø, noget senere paa Fjorden. I Vintermaanederne til hen sidst i Marts eller først i April ses den stadig paa Svelmø, langs Kysten, i Munden af Fjorden eller helt inde. I de første Aar, jeg boede her, var den mere sparsom, er i de senere Aar taget til, saa at det nu er almindeligt at se en Flok paa 20 eller flere, mest gamle Fugle. Jævnligt søger den ind i det inderste af Fjorden, staar her paa Stenene sammen med de mindre Maager. Særlig om Foraaret høres dens kraftige, vidt lydende Skrig; paa den Tid flyver den ogsaa jævnligt ind over Sanatoriet, hvorimod den kun sjældent ses i Inddæmningen. Medens den ellers plejer at være borte om Sommeren, saas den i 1917 flere Gange paa Svelmø midtsommers, saaledes 12 Juni en Flok paa 30, mellem hvilke kun enkelte udfarvede Fugle. — Havmaagen er vist ikke god for Fiskeriet, en Snes Stykker af disse store Fugle kræver rigelig Næring, og det er ikke ganske smaa Fisk, den binder an med. Skønt lyder heller ikke dens Skrig, men den er en smuk og statelig Fugl, som man nødig vilde undvære.

SVARTBAG (*Larus marinus*). Den holder sig ofte sammen med Havmaagen og viser sig paa de samme Tider og Steder som denne, men er mindre selskabelig. Ofte glæder jeg mig ved fra mit Vindue at se en eller to, der i langsom Flugt afpatrouillerer det indre af Fjorden. Undertiden viser den sig dog i ret stort Tal. 7 August 1915 sad paa Svelmø en Snes,



Fig. 26. Stormmaagerede paa Grønsvær.

hvoraf 6 gamle Fugle. 16 September 1917 var der her en vældig Flok af Havmaager og Svartbag, mindst 10 gamle Fugle af denne; 6 Februar 1913, da der begyndte at vise sig Antyd-



Fig. 27. Stormmaagerede mellem Sten. Reden bygget af Tang.

ning af Foraar, hørtes straks om Morgenen Svartbagens Skrig fra Fjorden, og da jeg gik hened, fløj der en Flok paa 40, Gamle og Unge. Om Eftermiddagen hørtes den ogsaa overalt ved Fjorden, først en Flok paa henved 40, dernæst en Flok paa 30 sammen med nogle Havmaager. I Inddæmningen ses den undertiden tidligt om Foraaret. Hen i Marts forsvinder den fra Fjorden; dog kan enkelte træffes endnu i April.

DVÆRGTERNE (*Sterna minuta*). Den ynglede tidligere hvert Aar paa Svømmø, og selv om det ikke var i stort Tal, fandtes der dog altid en Koloni paa 10—15 Reder. Æggene laa altid paa det samme Sted, paa Ryggen af den Tange, som fra St. Svømmø skyder sig over mod Lille Svømmø; her er et nøgent Parti med Sand og Smaasten, hvor Æggene laa anbragte i smaa Fordybninger, ofte tæt ved hinanden. Men det gik med Æggene af Dværgternerne som med Æggene af alle andre Fugle herovre, at de blev tagne; senere hen paa Sommeren kunde man saa atter finde Æg men spredt over hele Øen. I de senere Aar er det gaaet sørgeligt tilbage med Tallet af Ynglefugle; i 1917 saas vel enkelte Dværgterner paa Svømmø og nogle Fordybninger i Sandet, lignende de Reder, Fuglene laver, men der fandtes kun et eneste Æg, besynderligt nok liggende midt imellem 4 Æg af Rødben, saaledes som det ses paa hosstaaende Billede (Fig. 29).

Dværgternerne kom sidst i April eller først i Maj, saas i Yngletiden mest paa Svømmø og i dennes umiddelbare Omgivelser. Saasart Ungerne var udklækkede, kom den flyvende herind i Fjorden udfor min Bolig og hentede Føde til dem af den Fiskerigdom, her findes. Dagen igennem kunde jeg saa se den flyve til eller fra Svømmø eller fiskende udfor mine Vinduer. Det er en utrolig behændig og yndefuld Fugl, den alm. Terne er næsten plump ved Siden af den; naar den holder sig flyvende over Vandfladen, spejdende efter Bytte, bevæger den Vingerne saa hurtigt, at de enkelte Vingeslag ikke kan skelnes, og som et Lyn skyder den ned i Vandet, altid dog med et lydeligt Plask. I Juli kom den ofte med sine udføjne Unger herind i Fjorden; i første Halvdel af August forsvandt de gerne; 17 August er det seneste Tidspunkt, jeg har set den her.

I 1916 og 17 ynglede den næppe paa Svømmø, selv om nogle kunde ses der; derimod var der begge Aar i Juni og Juli en Del gamle Fugle, maaske en halv Snes, der holdt til inderst i

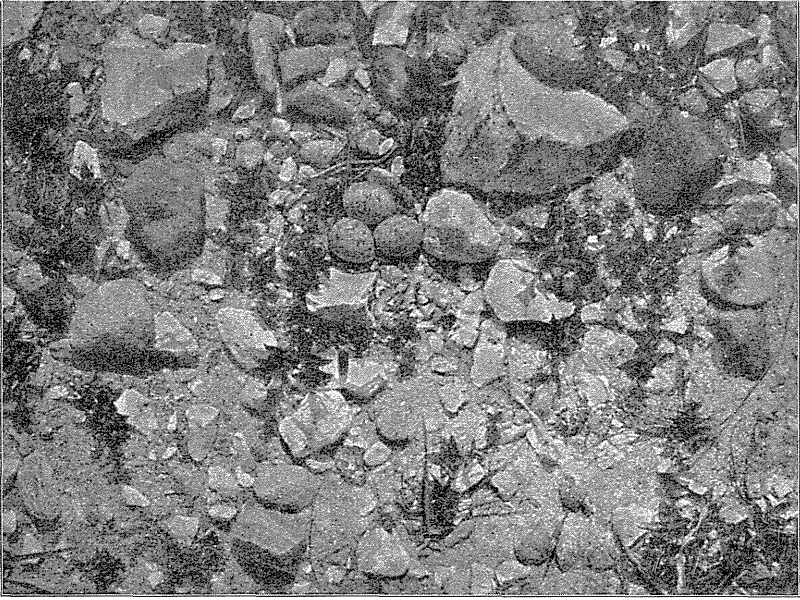


Fig. 28. Æg af Dværgterne.



Fig. 29. Dværgterneæg i Rødbenrede

Fjorden og daglig kunde ses her men uden noget Tegn paa, at de havde Unger. Det er sørgeligt, at selv Æggene af denne lille Fugl ikke undgaar Ødelæggelse, og Fuglen saaledes fordrives. Blandt alle vore Svømmefugle er den ikke blot den mindste men ogsaa en af de smukkeste og mest tiltalende.



Fig. 30. Ternerede med to Æg og en Unge.

TERNE (*Sterna hirundo*). Paa Svømmø yngede Ternen i de første Aar, jeg var her, ret almindeligt; sejlede man til Øen i Forsommeren, fløj skrigende Terner altid i ret stort Tal omkring, naar Baaden nærmede sig. Den yngede spredt over hele Øen, mellem Smaasten paa Stranden og oppe paa Grønsværet; der var nok henimod en Snæs ynglende Par. Ligesom Dværgterneren kom den herind i Fjorden og søgte Føde til Ungerne; i Juli førte den saa de udvoksede Unger herind, og man saa da de Gamle made Ungerne, der sad paa Stenene eller skrigende fløj efter Forældrene. Som Dværgterneren er den i de sidste Aar ogsaa forsvundet fra Svømmø som Ynglefugl men har i Juni og Juli holdt til herinde i Fjorden. I 1916 saas dog et Par Gamle med Unger, i 1917 ingen.

Ternen kommer omkring 1 Maj; jeg har optegnet følgende Tidspunkter, hvor de første er set:

- 1910. 21 April, 3 fløj ude over Fjorden.
- 1911. 22 — 2 sad paa Bundgarnspælene.
- 1912. 22 — 2 ved Svelmø.
- 1913. 30 — en herinde i Fjorden.
- 1914. 5 Maj, den hørtes idag.
- 1917. 1 — 2 sad herudfor paa Bundgarnspæle.

Den trækker tidlig bort, allerede henimod Midten af August; hvad man ser efter den Tid, er kun ganske enkelte. Dog har jeg nogle Gange i September, endda langt henne i Maaneden set nogle; saaledes saa jeg 18 September 1912 to unge Fugle, 20 September s. A. en inderst i Fjorden. 3 September 1917 saas her en, og i Dagene fra 17—25 September holdt der sig her 3, alle i Vinterdragt; den ene var en gammel Fugl, let kendelig paa de lange Halefjer, de to Unge. Det er vist sjældent, at Ternen faar sin Vinterdragt med den hvide Pande, endnu medens den opholder sig hos os.

HAVTERNE (*Sterna macrura*). Den forekommer maaske ikke helt sjældent paa Svelmø, men det er ikke altid let at skelne den fra Ternen. I nogle Tilfælde har jeg dog kunnet bestemme den med Sikkerhed; saaledes fandt jeg 6 August 1912 en død Fugl paa Øen; 12 Juni 1917 saa jeg 3 Par herovre. Rede fandt jeg ikke, men jeg havde god Lejlighed til at iagttage Fuglene, der opførte sig en Del anderledes end den alm. Terne. De var langt mere tillidsfulde end denne, saa jeg ofte kunde komme dem paa 10—20 m Afstand, uden at de fløj op. De fulgtes stadig parvis og sad ganske nær hinanden, ogsaa en Forskel fra Ternen, hos hvilken Sammenholdet ikke er saa udpræget.

SPLITTERNE (*Sterna cantiaca*). I Maj 1909 saa jeg ved Svelmø en sidde paa en Sten, den eneste Gang, jeg har iagttaget den her.

MOSETERNE (*Sterna nigra*). Jeg har kun set den 2 Gange her, 27 Maj 1912 og 12 Juli 1917.

TEJSTE (*Cephus grylle*). En gammel Fugl laa drevet død i Land 15 Oktober 1909.

LOMVIE (*Uria troile*). Kun en Gang har jeg set den her, 25 Januar 1914, da en laa i Fjorden lige udfor min Bolig.

ALK (*Alca torda*). Ved Vintertid, særlig i Aarets første to Maaneder, kommer der jævnlig Alke i Mængde ude omkring i Farvandene, og der skydes en Del. Herind i Fjorden kommer kun enkelte, vistnok anskudte Fugle. Saaledes har jeg set en 28 November 1909 og en anden 11 Januar 1914. Den sidste var anskudt, sad oppe paa Land og lod sig tage med Hænderne.

HEJRE (*Ardea cinerea*). De Tider er forbi, da Hejren ynglede her i Eggen, men endnu for en Snes Aar siden var der en Koloni en Milsvej herfra, i Skoven ved Brahetrolleborg. Om det er fra den Tid, at Hejren har faaet for Vane at tilbringe Vintren her, ved jeg ikke, men der kommer med stor Regelmæssighed nogle hver Eftersommer og bliver Vintren over, holder til dels i Inddæmningen dels paa Svelmø. Deres Optræden begynder med, at der hen i Juli eller først i August, et enkelt Aar allerede sidst i Juni, viser sig en eller nogle faa Stykker flyvende over eller holdende til paa Svelmø. Saa tager Tallet efterhaanden til, og i September kan der være en Flok paa en halv Snes eller mere i Inddæmningen og paa Svelmø. Det er vistnok de samme Fugle, der findes snart det ene snart det andet Sted. Midt paa Dagen ser man dem næsten altid staaende stille i deres besynlige Stillinger med Halsen indtrukket eller Næbbet lige i Vejret, kun en Gang imellem overrasker man nogle paa Fiskefangst ved Vandløbene; antagelig søger de mest Føden Morgen og Aften. Af og til ser man dem flyve over, og det er vistnok Regel, at de om Aftenen trækker ud til Svelmø. Her er der et bestemt Sted, hvor de har haft Nattekvarter i de 10 Aar, jeg har boet her; det er oppe paa Ryggen af Lille Svelmø, hvor der paa Grønsværet vokser nogle vilde Rosenbuske; her ligger altid fuldt af Fjer, som de piller af sig ved Morgentoiletet.

Lidt senere paa Aaret vokser Flokkens Størrelse; der kan være 15—20, det højeste, jeg har talt, er 22. De holder sig Dagen over i Inddæmningen eller paa Markerne omkring denne; i Skumringen høres undertiden deres kraftige Skrig, naar de drager til Svelmø, men det hænder vist ogsaa, at de overnatter i Skoven. Saalænge der er isfrit i Inddæmningen, bliver de her; selv om der kommer Islæg, kan dog et mindre Antal holde sig, ofte kun en enkelt. Bliver det atter Tøvejr, kommer de tilbage

og forsvinder fra Egnen hen i Marts; i enkelte strænge Vintre er de set til ind i April.

Hvor de Hejrer, som nu ses her, hører hjemme, ved jeg ikke, men jeg nærer ikke Tvivl om, at det er Fugle fra en enkelt Koloni, og at deres Vane at komme her om Vintren stammer fra, at de føres af gamle Fugle, som i sin Tid har ynglet her i Nærheden, eller at de i hvert Tilfælde i Begyndelsen blev det; maaske er alle Veteraner fra den Tid nu uddøde.

RØRDRUM (*Botaurus stellaris*). Ofte har jeg ved Foraarstid lyttet efter, om ikke en Rørdrum skulde lade sin Stemme høre i Inddæmningen, men forgæves. Fra »Sundet« ved Faaborg, hvor den forhen ynglede, er den nu forsvundet, men at den dog kan vise sig her i Egnen ses af, at en blev skudt i Inddæmningen i Oktober 1916.

STORK (*Ciconia alba*). Det er her som andetsteds i Landet, at Storcken i de senere Aartier er aftaget betydeligt som Ynglefugl. Den har tidligere ynglet paa Nakkebølle, hvad den ikke mere gør; dens nærmeste Ynglepladser er vistnok nu V. Aaby ca. 3 km herfra. Hver Sommer ses af og til enkelte gaaende i Inddæmningen eller flyvende over.

ANDET AFSNIT.

ROVFUGLE.

Det er kun sørgeligt at skrive Kapitlet om Rovfugle her i Egnen. Skoven kunde vel nok give Ophold for adskillige, men hvad der har været er udryddet ved Efterstræbelse; af de egentlige Rovfugle yngler nu maaske en Gang imellem en Taarnfalk. — Denne Mangel paa ynglende Rovfugle opvejes heller ikke af det fornøjelige Syn af forbitrækkende Skarer. Egnen her ligger øjensynligt udenfor Rovfuglenes Trækvej; maaske foregaar der en Del Rovfugletræk i kort Afstand herfra, men her paa mit Iagttagelsesfelt er det yderst sparsomt i Forhold til, hvad jeg har oplevet andre Steder.

TAARNFALK (*Falco tinnunculus*). Den er udenfor Yngletiden ingen sjælden Fugl her, ses ret almindelig fra Juli til hen i Marts, ofte søgende Føde i Inddæmningen; blandt Rovfuglene er Taarnfalken ubetinget den, som hyppigst træffes her, oftest enkeltvis, undertiden 2 sammen. 15 August 1916 saa jeg paa

en Gang ved Sanatoriet 4, sammen med en Spurvehøg; de holdt uafslædig Flyveøvelser og tumlede omkring efter hinanden. Den var dette Aar ikke sjælden i Parken her i Juli og August, saa jeg fik en Mistanke om, at den ynglede her; i 1917 saa jeg den flere Gange i Maj og Juni flyve fra Skoven ud over Inddæmningen; jeg tror, den ynglede i Skoven, men det lykkedes mig ikke at finde dens Rede,

DVÆRGFALK (*Falco aesalon*). Den er just ikke hyppig, ses af og til om Vintren. 16 December 1915 saa jeg i Inddæmningen 2, der kæmpede med en Taarnfalk.

LÆRKEFALK (*Falco subbuteo*). Hernede ved Sanatoriet har jeg ikke set den men et Stykke herfra oppe i Landet. I April 1909 overværede jeg sammen med et helt Selskab ovre paa Svelmø en Lærkefalks Forfølgelse og Fangst af en Lærke. Sidst i Juni 1916 blev der bragt mig en, der var fundet paa Jorden i en Skov et Par Mil herfra; dens ene Vinge var beskadiget, antagelig ved at Fuglen var fløjet imod noget. Den blev sat i Bur og blev ret tam, tjente Gerhard Heilmann som Model til flere Billeder og blev, da den havde genvundet sin Flyveevne, sat i Frihed.

VANDREFALK (*Falco peregrinus*). Den gæster os af og til om Vintren fra September til April. Enkelte Gange har jeg set den over Sanatoriet, men ellers er Inddæmningen dens Opholdssted. Det maa ogsaa passe godt for den, Skoven støder lige op hertil, og ude i Inddæmningen er Spisekammeret fuldt. I Vintermaanederne er adskillige skudt her for Ugle; forøvrigt ser jeg ikke saa meget til den; den har vist sine bestemte Tider at jage paa, som ikke falder sammen med de Tider paa Døgnet, hvor jeg færdes i Inddæmningen. 13 September 1910 saa jeg ved Stranden en Vandrefalk forfølge en Flok Hvidklirer og derpaa slaa ned efter en Hættemaage, som sad paa en Sten; nu kom en Svartbag til og forjog Falken. 30 November 1913 saa jeg den i Inddæmningen forfølge 2 Graaænder; den slog først efter den ene, der med et mægtigt Plask styrtede sig i Vandet og dykkede under, derpaa efter den anden, som bar sig ganske ligesaadan ad. Havde den nu ventet, til Ænderne kom op, vilde de have været et let Bytte for den, men den fløj bort. Paa Volden, der gaar omkring Inddæmningen, træffes ofte Levninger af dens Maaltider; 13 April

1912 fandt jeg Rester af 5—6 Graaænder, 1 Bjærgand og 1 Blishøne, 14 April friske Rester af Stær, Dobbeltbekkasin og Krikand, 17 Maj 1917 af nogle Hættemaager, en Blishøne, en Graaand og en Graastrubet Lappedykker.

MUSVAAGE (*Buteo vulgaris*). I September—Oktober ses af og til en trækkende over eller i nogen Tid opholdende sig i Skoven; en enkelt Gang er den set paa Foraarstrækket. I Yngletiden har jeg kun truffet den et enkelt Aar, i Maj 1917, men jeg tror iøvrigt ikke, den yngler her.

VINTERMUSVAAGE (*Buteo lagopus*). Tre Gange ialt har jeg set den her, hver Gang i Oktober.

HVEPSEVAAGE (*Pernis apivorus*). Den trækker vistnok herover hvert Foraar, men Trækket sker i Løbet af faa Dage, saa den kan let undgaa Opmærksomheden. I 1914 og 15 saa jeg, begge Aar 22 Maj, 3 trække over mod Nordøst; i 1915 gik de ganske lavt over Sanatoriet.

RØRHØG (*Circus aeruginosus*). Jeg har set den nogle enkelte Gange i Inddæmningen.

SPURVEHØG (*Astur nisus*). Selv om den enkelte Gange er set her i Yngletiden, tror jeg dog, aldrig den har bygget Rede her. Det Tidspunkt, hvor den hyppigst ses, er under Efteraars-trækket i September—Oktober; paa denne Tid er den ret almindelig, og nogle bliver her Vintren over, ses ret jævnlig i Parken, Skoven og Inddæmningen. En Dag kom Pigen op fra Køkkenet og fortalte, at en Ørn var fløjet mod Vinduet, sikkert for at faa fat i nogle Kanariefugle, der sad indenfor i et Bur; bedøvet af det stærke Slag, den havde faaet ved at flyve mod Ruden, laa den lidt paa Jorden, hvorfra jeg saa den flyve op i et Træ; helt tydeligt kunde jeg ikke skelne Arten, men sikkert har det været den dumdristige Spurvehøg.

KIRKEUGLE, MINERVAS UGLE (*Athene noctua*). Den er næppe sjælden som Ynglefugl her i Egnen; jeg ser den af og til og hører jævnlig om Foraaret dens vidt lydende Skrig, der slet ikke ligner Natuglens. Et bestemt Sted ved Landevejen til Faaborg træffes den stadig ved Foraarstid, holder til i Piletræerne ved Landevejen, i hvis hule »Hoveder« den har sin Rede; herfra fik jeg i Juli 1916 en næsten flyvefærdig Unge, der i lang Tid blev holdt i Bur. Naar man er vant til at se paa de unge

Natuglers noget langsomme og stiltfærdige Maade at være paa, forundres man over den helt forskellige Maade, hvorpaa den unge Kirkeugle optræder. Den er langt mere Dagfugl end Natuglen, er langt livligere og hurtigere i alle sine Bevægelser, og dens Stillinger er helt andre; ejendommeligt er saaledes den Maade, hvorpaa den stadig retter sig op, medens Natugleungerne kryber sammen; i det hele var den fangne Kirkeugle en munter og fornøjelig lille Fugl. Den blev fodret med Kød, Spurve og Mus, men, skønt indespærret, formaaede den at skaffe sig en ekstra Ration; dens Gylp viste tydeligt, at den i Skumringen flittigt fangede Skarnbasser og andre Biller, der kom flyvende gennem Burets Masker.

SNEUGLE (*Nyctea nivea*). I min Dagbog staar der for 15 November 1916: »Det var i Nat blevet Frostvejr, iøvrigt klart og smukt; i Skumringen cyklede jeg ud ad Landevejen, og da jeg kom forbi de unge Birke i Skoven, fløj der noget hvidt mellem Stammerne; havde det blæst, vilde jeg have tænkt, at det var et Stykke hvidt Papir, men det var ganske stille; da jeg kom forbi Skoven ud paa den aabne Mark, fløj en vældig Ugle op foran mig, satte sig igen noget fra mig og fløj derpaa i lang Tid omkring i Luften, tegnende sin Silhuet tydelig mod den klare, vestlige Himmel; men Farven kunde jeg ikke se. Imidlertid nærer jeg ikke mindste Tvivl om, at det var en Sneugle, og at det var den, som først fløj op mellem Birkene.«

SLØRUGLE (*Strix flammea*). Almindelig er den næppe her paa Egnen; jeg har en Gang faaet den bragt levende og en Gang fundet en død Fugl paa Landevejen.

NATUGLE (*Syrnium aluco*). I mange Aar har vi haft Uglen her ved mit Hus som en kær Nabo, lyttet med Glæde til dens mange forskellige Lyd og med Interesse fulgt dens Familieliv, hvorom jeg skal berette lidt nærmere.

I Foraaret 1910 hørte jeg stadig fra min Have Uglens Skrig, men det var mig umuligt at opdage, hvor den ynglede; der var absolut ingen passende Redejlighed til den. Saa hørtes en Morgen først i Maj en frygtelig Skrigen af Raager og Krager oppe over nogle forladte Raagereder i de høje Bøge i min Have, og det viste sig da, at Uglen i Mangel af et hult Træ eller lignende havde taget til Takke med en gammel Raagerede. Midt i Maj blæste under en stærk Østenvind, der fik Trætoppene til at

svaje, to, kun halvvoxne, Unger ud af Reden; den ene holdt jeg nogen Tid i Bur, og Fodringsen var let; thi den blev overtaget af Forældrene, som om Aftenen opholdt sig i Nærheden af Buret og gennem Maskerne i Traadvævet, som dækkede dets Forside, bragte den Mus og Fugleunger¹.

I 1912 satte jeg 2 Uglekasser op i Bøgetræer nærvæd min



Fig. 31. Unge af Natugle.

Bolig, den ene 20, den anden 100 m derfra. Aaret efter byggede Uglen i den ene, og siden har hvert Aar en af Kasserne været beboet.

I Januar høres af og til Uglens Skrig her ved Huset; hen i Februar bliver Fuglene livligere, er det mildt om Aftenen, underholder de sig stadig med hinanden. Hannen skriger oftest det kendte »hu—hu—hu—huu« og lader desuden høre en sagte Kurren, medens Hunnens Svar er et skarpt »vik—vik—vik«; men adskillige andre Lyd høres ind imellem. Uglens Skrig har jo et daarligt Lov paa sig som uhyggeligt og varslende onde Ting; selv lytter jeg altid gerne til denne Aftenkoncert, et af de første Varsler om det kommende Foraar. Marts Maaned igen høres Uglerne stadig; hen i April bliver de mere tavse, et Tegn paa, at de er begyndt at ruge. Saalænge de ruger, og Un-

¹ En nærmere Meddelelse herom findes i Tidsskriftets fjerde Aargang S. 104.

gerne er smaa, hører og ser man kun lidt til Uglerne rent lejlighedsvis; hvis man f. Eks. passer paa en maaneklar Aften, kan man se en af de Gamle komme med Føde til Ungerne; ellers kan man længe gaa i Uvished, om Uglen overhovedet ruger i Kassen. Skaller af Æggene, Ungernes Gylp, Rester af Maaltiderne o. lign. kaster den ikke ud, men bringer længere bort; under Kassen findes aldrig noget, der tyder paa Beboelse.

Ved Midten af Maj viser Ungerne sig; et Hoved stikker op af Kassen og viser sig i Indgangshullet som paa et Mester Jakel Theater; det kan hænde om Dagen, men ses sikrest om Aftenen; en anden Gang kommer en Unge ud og sidder oven paa Kassen. Har de nu et Par Dage kigget ud i Verden, forlader de Kassen, flagrer ud og sidder omkring paa Grene, ude af Stand til at flyve, og lette at tage. Et Aar har de sig anderledes ad; en Aften saa jeg første Gang en Unge stikke Hovedet op af Kassen; pludselig fløj den ud og dalede ned et Stykke fra mig; straks efter foretog en anden den samme Luftrejse, ligesom den første tilsyneladende uden ydre Paavirkning. Man skal være varsom, hvis man gaar hen og tager en saadan udfløjen Unge, thi den Gamle flyver uforfærdet ned og planter sine Kløer i Fredsforstyrren.

Unger har jeg ofte haft i Bur i nogen Tid; staar Buret ude, opholder de Gamle sig trofast i Nærheden, om Dagen er begge Parter tavse, men Aften og Nat underholder de uophørlig hinanden, og de Gamle bringer Ungerne Føde. Stor Glæde havde vi i 1916 af 2 Unger, som tjente Gerhard Heilmann til Modeller; han fik dem overordentlig tamme, og de var meget medgørlige, indtog villigt den Stilling, han anbragte dem i.

Naar Ungerne, en halv Snes Dage efter at de har forladt Reden, er bleven flyvefærdige, drager Familien bort fra min Nærhed ud i Skoven, hvor jeg da undertiden træffer dem. Her opholder de sig saa en Del af Sommeren; i August eller September vender de tilbage til min Bolig og høres saa jævnlig her Resten af Aaret. Jeg har Indtrykket af, at Fuglene meget holder til omkring Kasserne, men herfra strejfer omkring i Parken og Skoven.