

## FUGLENE VED NAKKEBØLLEFJORD.

### TREDJE AFSNIT.

#### FREDNING AF FUGLE PAA SANATORIETS GRUND.

Saaledes som Sanatoriets Beliggenhed var valgt, var i Hovedtrækkene Betingelserne givne for, hvad man kunde vente af Fugleliv i Egnen. At gribe ind og gøre noget for at skaffe flere Fugle her omkring, i Inddæmningen, i Skoven eller paa Fjorden, var ikke Enkeltmands Sag, naar han da ikke var saa velforsynet med Midler, at han kunde leje Jagtret og holde Fred over Fuglene paa store Strækninger. Hvad jeg har formaet at udrette for Fuglene udenfor Sanatoriets Grund er ogsaa kun beskedent. Derimod har jeg nok forsøgt indenfor selve det Omraade, der tilhører Sanatoriet, at gøre et og andet for at frede Fuglene og holde dem til, skaffe dem gunstige Livs- og Ynglebetingelser. Hvilke nogle af disse Betingelser er, og hvad jeg har gjort for at skaffe dem til Veje, skal jeg fortælle lidt om i det følgende. Nogle af mine Foranstaltninger har vist sig at være rigtige og har bragt gode Resultater, andre er mislykkedes.

Fredning i Almindelighed. En given Ting er det, at ingen fortrædiger Fuglene her paa Sanatoriets Grund; der jages, fanges og dræbes ikke, udover hvad der er nødvendigt for at beskytte Menneskenes Interesser. At der i Sanatoriets Omgivelser færdes mange Mennesker paa de samme Steder, hvor Fuglene færdes, at Folk spadserer lige forbi de Pladser, hvor Fuglene har Reder, det skræmmer dem ikke. Jeg vilde snarere sige, at en stor Del Fugle holder af Menneskenes Nærhed, hvad Grunden saa end kan være; Eksempler er der nok af: Forstue-svalerne bygger rundt om i Gange og Værelser paa Sanatoriet, hvor Mennesker færdes ud og ind, Graa Fluesnapper og Solsort i Liggehallerne med Udsigt til et halvthundrede Mennesker, der kommer og gaar Dagen igjennem i et Par Meters Afstand fra Rederne; Spurve og Bogfinker kommer ind paa Sovestuerne

flytter sig næppe, før man næsten rører ved dem, og spiser villigt af Haanden; Bogfinken sætter sig om Aftenen til Ro i den oplyste Dagligstue med Mennesker passerende lige forbi dens Soveplads; Gulspurven kommer daglig og spiser med ved et Bord i Haven, Rødhalsen kommer flyvende, naar man begynder at grave, medens Musvitten hjemmevant færdes inde i Boligerne

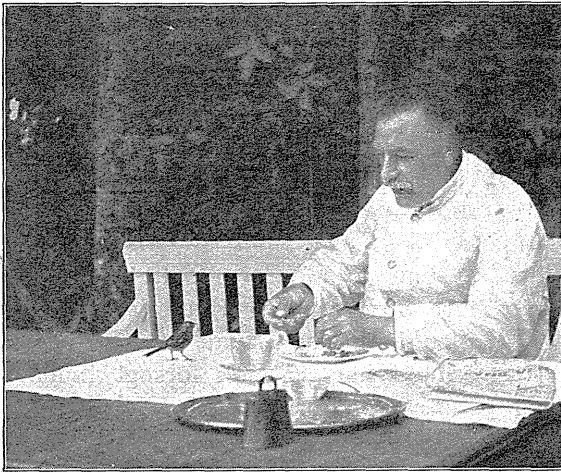


Fig. 32. Gulspurv, der hver Dag kom og spiste af Haanden.

— alt noget jeg nærmere vil komme til at omtale under de enkelte Arter.

Selv om nu Menneskene lader Smaafuglene i Fred, har de andre Fjender, der efterstræber dem. Værst imod dem er vel nok Kattene. I de første Aar, Sanatoriet eksisterede, var der adskillige vil-

de og omstrejvende Katte, der huserede her; først da vi havde faaet Bugt med dem, begyndte Fuglelivet at tage Opsving. En fast Regel overalt, hvor man læser om Beskyttelse af Smaafugle, er ogsaa, at man skal efterstræbe Spurvene; det er dog maaske tvivlsomt, hvor meget de egentlig gør Fortræd paa andre Smaafugle — i hvert Tilfælde direkte; det eneste Tilfælde, jeg har set, er den Maade, hvorpaa de fordriver Bysvalerne ved at tage deres nyopførte Rede i Besiddelse. Men noget rart ved at have mange Spurve er der ikke, og jeg har ogsaa i mange Aar efterstræbt dem og dog holdt Tallet nogenlunde nede. — De ynglende Smaafugle har andre Fjender, hvis Gærninger tydeligt nok røber dem, uden at det dog har været mig muligt at opdage, hvem Gærningsmændene er. Ofte nok finder jeg en nedrevet Rede eller en, der er tømt for Æg eller Unger. Som Forbryderne kan tænkes Maar, Lækat (som er meget hyppig her), Egern (der forekommer sparsomt), Krager eller Snoge; men Gærningsmanden træffes saa at sige aldrig, og ikke altid plyndres hele Reden paa en Gang; jeg

mindes en Gulspurverede, hvor der hver Dag forsvandt en af de halvvoxne Unger.

Plantning af Træer og Buske til Yngleplads for Fuglene. En overvejende Rolle for Fuglenes Trivsel spiller Plantevæksten. Træer, Buske og Urter yder Fuglene Redeplads samt deres hovedsagelige Føde, enten direkte eller ved at huse de Smaadyr, som Fuglene lever af; derfor afhænger det ogsaa af Plantevæksten, i hvor stor Mængde Smaafuglene yngler paa et Sted. Er der paa et Areal en meget forskelligartet Bevoksning, giver det de bedste Betingelser for Smaafuglenes Trivsel. De høje, regelrette, stærkt skyggegivende Træer i en Skov eller Park yder kun Smaafuglene ringe Lejlighed til at bosætte sig, særlig naar der ikke blandt dem er gamle, udgaaede Træer, hvor de i Huller byggende Fugle kan slaa sig ned. I gamle Bøge, Ahorn osv. bygger væsentligt kun nogle Bogfinker, enkelte Grønirisker og Stillidser. Egeskoven yder adskilligt bedre Betingelser; dels danner de Skud, der er saa villige til at bryde frem fra Egens Stamme, i Modsætning til, hvad der er Tilfældet med Bøgen, et godt Redeunderlag for adskillige Smaafugle, og saa er der lyst under Egene, saaledes at der kan vokse rigelig Underskov op. Hvor der findes Egehøjskov i Parken, har jeg flere Steder plantet under med Hassel, Avnbøg, Druehyld og Tjørn, altsammen noget Smaafuglene holder af at bygge i; vokser der saa tæt med Hindbær, som yndes til Byggeplads særlig af Munk og Havesanger, er det saameget bedre.

Da Sanatoriet blev anlagt, var det Skovstykke, som nu er Park, stærkt overgroet med Brombærranker; det er nu ikke rart at have altfor store Partier af dem, hvorfor jeg de fleste Steder sørger for, at de bliver holdt nede, men et enkelt Sted, i en Bevoksning af gammel Eg, lader jeg dem staa og brede sig, som de vil; de kæmper her med Hindbær, Bregner, opvoksende Ahorn o. l., men med deres lange Skud og tætte Løv sejrer de paa mange Steder. Dette Egestykke med Brombærundervækst (Fig. 33) er ogsaa et af de Steder, hvor man sikrest søger Reder; her holder til: Havesanger, Munk, Løvsanger, Brunelle, Gærdesmutte, Solsort og Gulspurv, foruden de Fugle, der yngler i de ophængte Kasser; men her er ogsaa rart fredeligt for Fuglene, hverken Mennesker eller Dyr bryder sig om at trænge ind gennem de tætte, tornede Brombærranker.

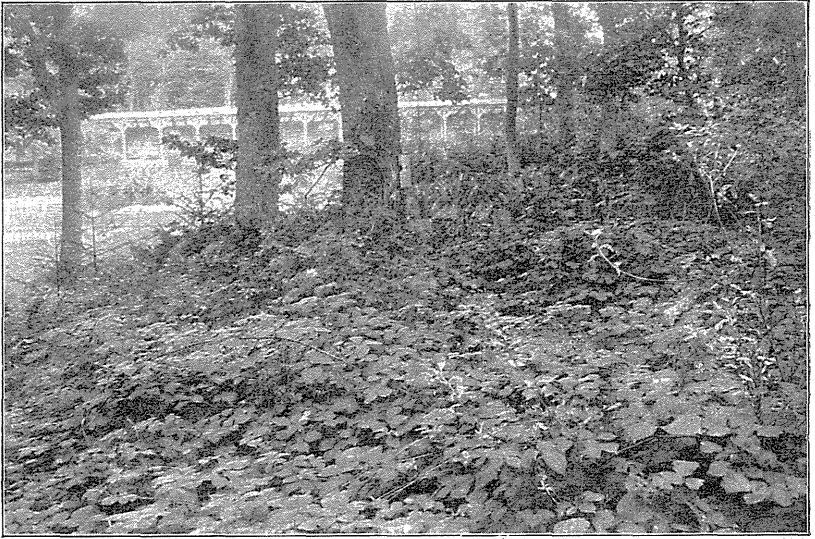


Fig. 33. Egebevoksning med kraftig Undervækst af Bromber.  
Paa en af Stammerne en Træløberkasse.

Et andet Sted staar paa fugtig Bund en Pilebevoksning med Brændenælder og Humle imellem (Fig. 34). Stykket faar Lov til at passe sig selv, kun hugges hvert Aar en Del Pilegrene af til Fletning af Gærder; der skyder hurtigt nye op. Paa to Sider er der plantet et Par Rækker Graner, og i et Bælte uden-

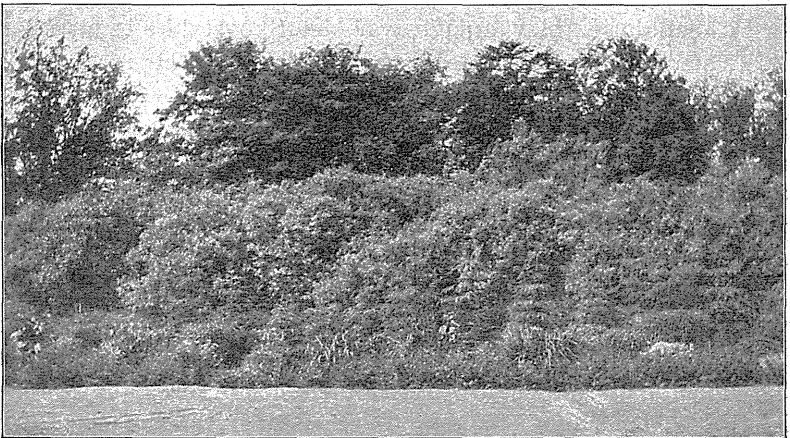


Fig. 34. Pilekrat med Undervækst af Brændenælder. Nattergalens Tilholdssted.

om disse er anlagt et Parti med Stauder. Her er et fredeligt Sted, gennem 12 Aar Nattergalens Yngleplads. Desuden yngler her Drossel, Munk, Havesanger, Gulbug og Kærsanger; i Granerne Solsort og Drossel, Gærdesmutte, Bogfinke og Gulspurv.

Rundtom i Parken var der, da Sanatoriet blev anlagt, aabne Pletter, som jeg har ladet beplante med Gran af forskellig Art, mest Rødgran, Ædelgran og Sitkagran. Intetsteds skaffer man



Fig. 35. Lille Granplantning paa 30 Træer mellem Skoven og Staldbygningen.  
Meget søgt Yngleplads.

Smaafluglene bedre Redepladser end i saadanne smaa Granplantninger; blot en Snes Graner plantede sammen er tilstrækkeligt til at huse adskillige Reder, og min Erfaring er, at man for at gavne Fuglene langt hellere maa plante en Del smaa Granstykker end et større sammenhængende. Fuglene bryder sig ikke saa meget om at komme ind i Tykningen; et Par Rækker paa en Snes Graner i hver er udmærket, eller et lille Stykke paa 50—100 m<sup>2</sup>; jeg har tidligere her i Tidsskriftet (Aarg. 6, Foreningsmedd. S. XVII) berettet om, hvad der fandtes af Reder i en enkelt lille Granbevoksning paa ca. 200 m<sup>2</sup>; men jeg kan supplere det med meget fra de senere Aar. I min Have staar paa en Skraaning, der næppe er 30 m lang, 2 Rækker Ædel- og Sitkagraner; i Aar har der i disse halvhundrede Træer

været Rede af Solsort, Bogfinke, Grønirisk og Havesanger. Rundtom i Granstykkerne i Parken yngler talrige Fugle; det er sikre Steder at gaa, naar man vil finde Reder; foruden de foran nævnte yngler her: Drossel, Gulspurv, Gærdesmutte, Brunelle og Tornirisk.

Naar Granerne er saa gode Redepladser, er det dels, fordi de giver Skjul og Læ for Reden, dels ogsaa fordi den Maade,



Fig. 36. Gærdesmutterede i Hyld; tilvenstre er Reden fjærnet for at vise de Skud, der bærer den.

hvorpaa Grenene udgaar fra Stammen — kransstillede, vandret eller lidt skraat opad — skaffer Reden en fortræffelig Understøttelse, de to Hovedbetingelser Fuglene kræver. Der er andre Buske, som yder noget lignende; Hyld, der trives saa villigt her, er ikke allerbedst som Redebusk, da Grenene afgaar spidsvinklet og spredt; men skærer man Stammerne over, kommer der en Krans af Skud, der danner som en hel lille Kurv (Fig. 36), en ypperlig Redeplads. Hylden er ellers væsentlig Bogfinkens og Gulbugens Ynglebusk.

I en sumpet Del af Parken vokser et Sted en vild Stikkelsbærbusk, der har bredt sig over en 5—6 Kvadratmeter; i denne Busk søger man aldrig forgæves efter Reder; jeg har paa en

Gang fundet Rede af Munk, Gærdesmutte og Gulspurv i den og har derfor forskellige andre Steder plantet vild Stikkelsbær under de høje Træer, og venter ogsaa Udbytte deraf; men de vokser kun langsomt. Kaprifolier var der, da Sanatoriet blev bygget, Masser af i Skoven og Parken, og nogle Steder staar de endnu. I min Have

har jeg plantet nogle op ad et Stakit og laded dem slynge deres tætte Virvar af Grene, som de vilde; de har ydet Yngleplads for Solsort, Gærdesanger, Havesanger og Gulspurv. I Parken staar paa fugtig Grund et Elletræ, opad hvilket slynger sig en tæt Kaprifoliefletning, der gaar 5—6 Meter i Vejret; hvert Aar har der i denne Kaprifolie, højere oppe eller længere nede, været en Gærdesmutterede.



Fig. 37. Oversavet Bøgestamme. I Skuddene øverst har en Gærdesmutte Rede.

Den Del af Parken, der vender ud mod Fjorden, bestaar væsentligst af en Brink med unge Bøge, der er voksede op forblæste og krogede; de gav kun lidt Læ, og tyndede man for stærkt ud i dem, vilde der blive endnu mindre; jeg valgte da ikke at hugge dem, der skulde bort, af ved Roden men save dem over ca.  $1\frac{1}{2}$  m fra Jorden; de skød saa ud fra Resten af Stammen og dannede tætte Buske (Fig. 37), som gav godt Læ for Vinden og god Redeplads for Fugle, Smaasangere, Gærdesmutte og Solsort.

Med disse Eksempler skal jeg lade mig nøje; hver Busk, hvert Træ og hver Hæk, man planter, giver Mulighed for Fuglereder, selvfølgelig langt fra alle lige godt; hvad man skal plante og hvorledes, er der, navnlig i Tyskland, skrevet meget om,

og der findes ogsaa i den Videnskab større og mindre Haandbøger; selvfølgelig er man i en Park, hvor andre Hensyn gør sig gældende, afskaaret fra udelukkende at lægge an paa at plante af Hensyn til Fuglene, men skaffer man dem blot afvekslende Plantninger, kan man faa Fugle nok. En Ting har jeg lagt Mærke til, at i de Buske, man planter i Busket som Sirbuske, altsaa væsentlig fremmede Arter, er Fuglene kun lidet villige til at yngle; det gælder dog ikke de forskellige stedsegrønne Sirbuske og Træer, af hvilke der er adskillige plantede her og jævnligen giver Plads for Reder. Grønirisen er bekendt for at nære Forkærlighed for dem.

Anbringelse af Redekasser. Har nu Naturen — med Menneskets hjælpende Haand — sørget for de Fugle, der bygger frit, saa maa Kunsten træde til og hjælpe lidt paa de Arter, som vanskelig kan skaffe sig selv en Bolig, de Arter nemlig, som bygger i Træhuller, og for hvem en Park eller Skov uden større Træer med naturlige Huller ikke byder Betingelser for at yngle. Det med at sætte Redekasser op er jo gammelt, og Grundlaget for hele den moderne Videnskab med Opsætning af Kasser danner den gammeldags Stærekasse. Det er fra Tyskland, Arbejdet stammer med Ophængning af Kasser i større Stil, og det er Baron Hans v. Berlepsch's Navn, der særlig er knyttet til Arbejdet herfor; han har skrevet forskellige Bøger herom, andre har fulgt andre Principer ved Kassernes Forarbejdelse og Anbringelse, og herom hersker der Strid. Jeg skal ikke udtale mig om de forskellige Principer for Kassernes Udboring og Ophængning; hvor man vil hænge Kasser op i tusindvis, er det selvfølgelig vigtigt at faa en praktisk og holdbar Model, anbragt paa den fordelagtigste Maade. Driver man Ophængningen som her i mindre Maalestok, kan man klare sig uden for mange Vidtløftigheder, ja kan endda have Fornøjelse af at gaa udenfor det fastslaaede og selv prøve sig frem. — De Fugle, jeg har faaet til at yngle i Kasser, er foruden Stære og de uvelkomne Gæster, Graaspurve, følgende: Musvit, Blaamejse, Sumpmejse, Graa Fluesnapper, Broget Fluesnapper, Rødhals, Træløber, Skovspurv og Natugle.

Til Natuglen har jeg taget 2 langagtige Trækasser af passende Størrelse med Laag paa; et Stykke af den ene Side er fjærnet opad for at danne Indgangshul, og Kasserne slaaede op



paa Stammen af et Bøgetræ i ca. 5 Meters Højde (Fig. 38) med ca. 100 Meters Afstand mellem de to Kasser; Kasserne blev anbragte for 7—8 Aar siden, og en af dem har stadig siden været



Fig 38. Redekasse til Natugle.

beboet; der har været fra 1—3 Unger hvert Aar, maaske har jeg gjort Kasserne lovlig smaa.

Mejskasserne forfærdiges af Træstammer, — mest Birk — der udbores 10 cm i Diameter, 20—25 cm dybt; forpaa bores Indgangshullet, 3 cm i Diameter til Blaamejse og Sumpmejse, 4 cm til Musvit og Broget Fluesnapper; Sanatoriets Maskinmester udborer Kasserne paa Maskinværkstedets Drejbænk, og Fremstillingen er simpel nok. Bagpaa den færdige Kasse slaas

en Liste, der rager noget frem ovenfor og nedenfor Kassen, saa at den kan slaas fast i et Træ. I den første Tid sømmede jeg Laaget paa, saaledes som det almindeligt bruges ved de Kasser, der er i Handelen. Dette har forskellige Ulæmpen, først og fremmest den at man ikke kan se direkte ned i Kassen; vilde jeg



Fig. 30. Mejskasse, i flere Aar beboet af Musvit.

vide noget om Indholdet, maatte jeg anvende \*Spejle paa samme Maade, som man foretager en Strubeundersøgelse, hvad dog altid er noget vidtløftigt. Den anden Ulæmpen var, at man ikke fra Kassen kunde fjærne ubudne Gæster som Spurve og Mus. Hængsellaag er ikke praktiske, jeg gik derfor over til et Princip, som er anbefalet af den ungarske ornithologiske Central, nemlig paa Laagets Underside at anbringe en rund Træklods, som passer ned i Udboringen; jeg erstattede den senere med 3 Søm, som blev slaaet i Laaget paa Undersiden og holdt det paa Plads; i adskillige Tilfælde har jeg sim-

pelthen lagt en Mursten over som Laag. For Fuglene synes det ikke at gøre nogen Forskel, hvilken Slags Laag der anvendes.

Hvorledes Kasserne skal anbringes, er der ogsaa bestemte Regler for, men jeg er ofte gaaet udenfor disse. Inde i en Skov eller Have, hvor der er Læ, tror jeg ikke, det har meget at sige, om Indgangshullet vender den ene eller den anden Vej; jeg synes, mine Kasser er lige godt beboede, enten Hullet vender mod Øst eller Vest; men man skal maaske nok sørge for at anbringe Kassen saaledes, at Hullet vender til en Side, hvor der er Læ. Endvidere har jeg anbragt alle mine Kasser lavt,  $\frac{1}{2}$ — $1\frac{1}{2}$  Meter over Jorden, enkelte lige paa Jorden, ja jeg har endog forsøgt at anbringe den nederste Del nede i Jorden. Mejserne synes absolut at foretrække de ganske lave Kasser, hvad der ikke er saa underligt, da de ofte yngler i Træstød. Alle de andre

Arter gaar villigt ind i Kasser, der ikke hænger højere, end at man med Lethed kan se ned i dem, naar man staar paa Jorden. Hænges Kassen lavt, har man tillige den Fordel, at Graaspurvvene ikke tager den i Besiddelse, og Skovspurvvene vil dog ogsaa helst et godt Stykke over Jorden. Graa Fluesnapper og Rødhals gaar villigt i halvaabne Kasser, hvor Indgangshullet er erstattet ved, at et større Stykke af Kassens Væg er fjærnet (Fig. 40).

I en Artikel her i Tidsskriftet (Aarg. 3, S. 149) angav M. Klinge en Kasse, som Træløberen gærne vilde bebo; den bestaar simpelthen af 2 smaa Brædder, slaede sammen i en ret Vinkel; de forsynes med Laag og Bund og fastgøres paa en

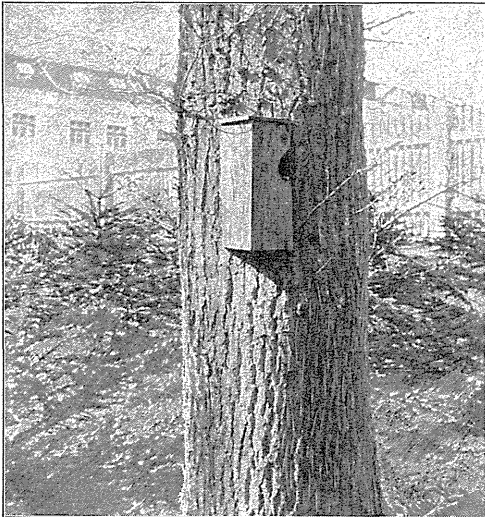


Fig. 41. Træløberkasse paa Egestamme. Beboet straks efter at være sat op.

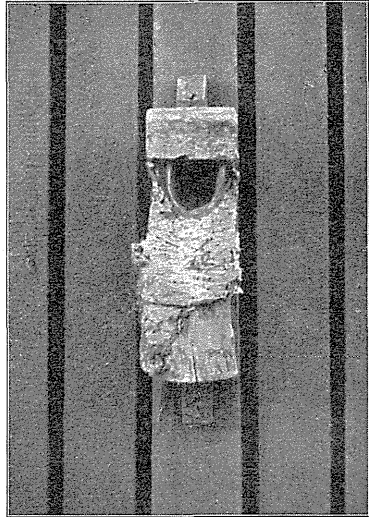


Fig. 40. Halvaaben Kasse med Laag af Mursten. Beboet af Graa Fluesnapper og Rødhals.

Træstamme (Fig. 41); som Indgangshul tjener en Udkæring i en af de Rande, som støder op til Træet. Kassen skal være et Surrogat for Træløberens naturlige Redeplads, som er mellem Stammen og et løsnet Barkstykke. Jeg har prøvet Kasser efter Klinges Angivelse og lavet nogle efter det samme Princip men efter min Mening mere naturtro ved at gennemskære en Mejskasse paa langs e. l.

Træløberen gaar snart i den ene snart i den anden Slags Kasser, forsmaar det, jeg selv synes er udmærket, og tager til Takke

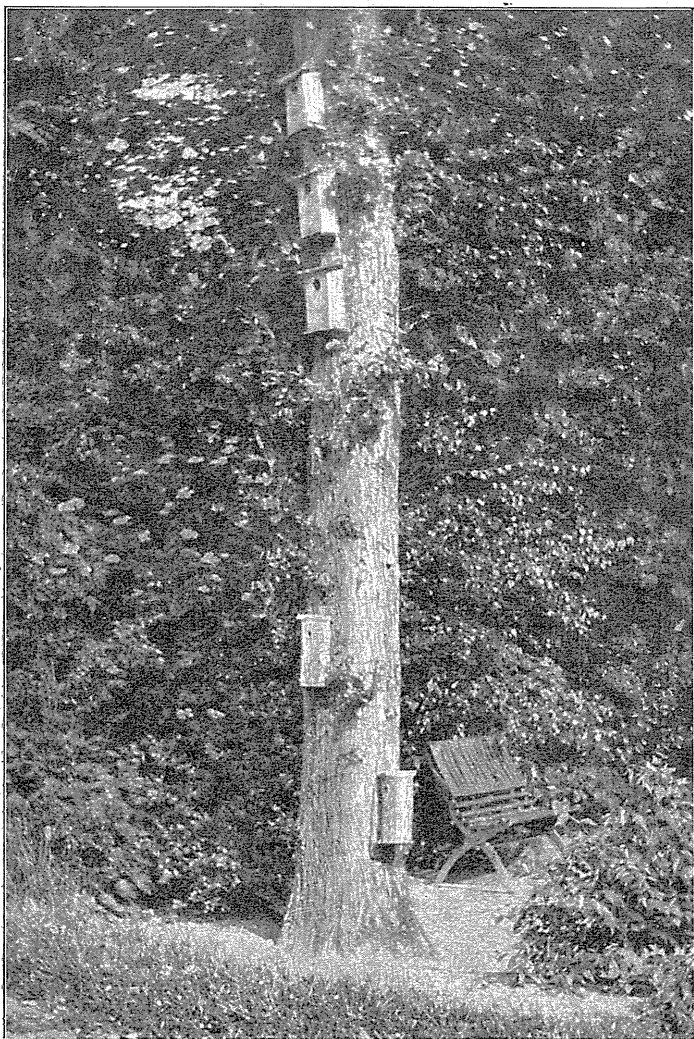


Fig. 42. Egetræ med Redekasser. De to af Stærkasserne er beboede; i den øverste Mejskasse yngler Blaamejse, i den nederste Skovspurv.

med en yderst beskeden Bolig, som næppe kan bære Navn af Kasse. Ogsaa Mejserne er forøvrigt gaaede ind i flere af de Kasser, som jeg havde beregnet til Træløberen, saa jeg er til-

bøjelig til at tro, at man med Mejskasser anbragte efter det Klinge'ske Princip vilde faa gode Resultater.

Hvormange Kasser man skal hænge op paa et bestemt Areal, kan der naturligvis tvistes om; jeg har Indtrykket af, at jo flere man hænger op, des flere Fugle søger der til; nogle Aar har jeg haft over 50 Kasser oppe og over Halvdelen beboede. I mit eget Havestykke paa ca.  $\frac{1}{2}$  ha ynglede paa en Gang 3 Par Blaamejser, de to lige ved Siden af hinanden, det tredje Par ikke halvthundrede Meter derfra.

Kasserne behøver ikke at anbringes skjult eller afsides, Fuglene gaar gerne i dem, selv om de hænger lige ved alfar Vej. Ligeoverfor Indgangsdøren til mit Hus paa den anden Side af Vejen, i 5 Meters Afstand fra Huset, staar der en Eg, paa hvilken der hang en Stærekasse. Min Kone bad om at faa nogle flere Kasser sat op, da hun fra sit Vindue havde saa megen Fornøjelse af at se Fuglene her og havde iagttaget, hvor Stærene sloges om Kassen. Jeg hængte saa yderligere to Stærekasser og to Mejskasser op (Fig. 42); kort Tid efter var der Stære i de to Kasser, i Mejskasserne Blaamejse og Skovspurv.

Forskellige af de kunstige Reder, der anbefales: Svalereder af Ler, kunstige Digesvalereder, Staaltraadsunderlag til Rede i Buske el. lignende, har jeg ikke brugt. Derimod har jeg forsøgt andre Ting; jeg har set, hvorledes Rødhals og Løvsanger byggede i Huller paa Grøftkanter og Skrænter. Jeg mente da, at man kunde skaffe saadanne passende Huller ved ind i Skrænten at sætte en Urtepotte, en Konserverdaase e. l. med Bunden indefter; hidtil har jeg ikke haft Held dermed, men derfor kan det godt hænde, at jeg en Dag finder en Rede i den kunstige Redeplads; morsomt nok var det forøvrigt, at da jeg gik hen for at tage nogle tomme Konserverdaaser til det anførte Brug et Sted, hvor der laa en Del i et Bøgekrat, viste det sig, at der i den første, jeg fik i Haanden, var en Rede, vistnok af Rødhals, hvoraf Ungerne var udføjne.

Endnu skal jeg blot nævne, at jeg til en Flagspætte, som færdes her om Vintren, har opsat en særlig Kasse, udboret i en Fyrrestamme men hidtil uden Resultat.

Bade- og Drikkekar. At man for at holde Fuglene til skal skaffe dem Vand til at drikke og bade i, er en kendt Sag; alle Skrifter, der handler om Fuglebeskyttelse, omtaler det, og

længe havde jeg selv tænkt paa at faa indrettet et saadant Bassin; et Tilfælde gav Stødet til, at jeg realiserede Tanken; jeg saa nemlig en kølig Septemberdag efter et stærkt Regnskyl, hvor ihærdigt en Hvid Vipstjert badede sig i en Vandpyt paa Vejen; jeg kom til at tænke paa, at naar en Fugl paa en kold Dag, hvor der var nok af Fugtighed, var saa ivrig for at bade

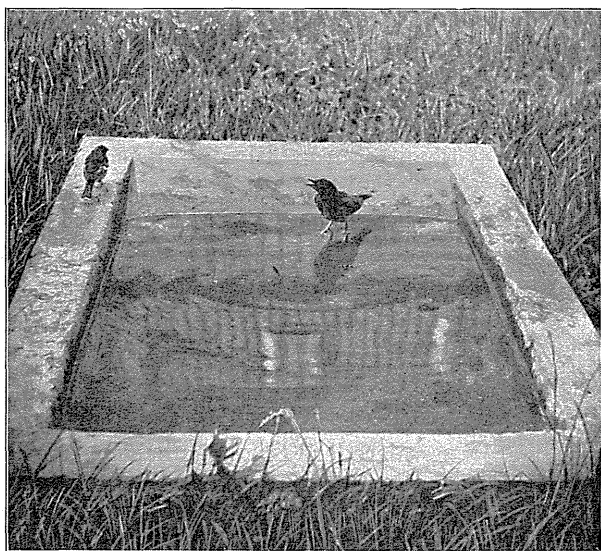


Fig. 43. Bade- og Drikkekar; i Vandet en Drossel, paa Kanten en Bogfinke.

sig, kunde man tænke, hvor kærkomment et Bad maatte være paa varme Dage, og jeg fik Badekarret indrettet. Det blev lavet efter en Model, som jeg fandt i det ungarske Tidsskrift »Aquila«; det er et lille fladt, firkantet Cementbassin, 1 m langt, 60 cm bredt; i den ene Ende er det 10 cm dybt, medens den anden Ende ligger i Højde med Jordoverfladen. Bunden er skraa, saa at Fuglene fra Kanten kan gaa ud i ganske lavt Vand og efter Behov ud paa dybere. Bassinet er støbt af Cement i en Græsplæne, med Buske i kun faa Meters Afstand paa de 2 Sider. Intet, af hvad jeg har gjort for Fugle, har bragt mig saa stor Glæde og bragt Fuglene saa nær til mig, maaske naar jeg undtager Fodringen om Vintren. Badekarret er anbragt i Haven umiddelbart ved den Plads, hvor vi om Sommeren daglig spiser, og Fuglene kommer her Dagen igennem og bader.

For- og Efteraar kan man se adskillige Stære bade paa en Gang. Sommeren igennem kommer de forskelligste Smaaafugle Dagen lang: Drossel, Solsort, Rødhals, Sangere af forskellig Art, Vipstjert, Gulspurv, Bogfinke, Stillids, Fluesnapper, osv.; Mejser søger kun sjældnere hertil, Svalerne aldrig; er man heldig, kan man godt i Løbet af et Par Timer se ti til femten Arter.

Da jeg saa, hvor ivrigt Fuglene benyttede sig af dette Bade-etablissement, anlagde jeg et lignende i Sanatoriets Park paa en Plæne; tilfældigvis kom det til at ligge ud for Vinduerne i min Undersøgelsesstue, saa jeg kunde holde Øje med det, men skønt anlagt efter ganske samme Model som det hjemme i min Have, og skønt der ellers ikke i Nærheden findes Bade- eller Drikkevand, synes Fuglene slet ikke at bryde sig om dette Badekar. Der kommer enkelte Graaspurve, en sjælden Gang en Gulspurv eller en anden Fugl, men yderst sparsomt. Grunden til denne Forskel tør jeg ikke udtale mig med Sikkerhed om; jeg kunde tænke mig, at det laa i, at der til den ene Side er en stor aaben Plads, hvorfra en Rovfugl let vilde kunne komme og gribe den Fugl, der var beskæftiget med Badning og med sine vaade Fjer ikke kunde komme hurtigt afsted til det Ly, som de nærstaaende Træer giver; hvis dette er rigtigt, bør altsaa Fuglebadekar lægges paa Steder, der er beskyttede af Træer eller Buske.

Fodring af Fugle. Man kan stadig om Vintren se Opfordring til at være god imod Fuglene og tænke paa dem med Føde. Det er vel ogsaa sikkert nok, at Fuglene til visse Tider kan trænge til, at man sørger lidt for dem; er Jorden dækket med et tykt Snelag eller Isslag, kan det for mange Arter knibe med at skaffe sig Føde; er der kun almindelige Vinterforhold, klarer de fleste sig vist helt godt. Men dels gør man vel nok noget godt overfor Fuglene ved om Vintren at fodre dem, og dels skaffer man sig selv en overordentlig Fornøjelse hermed. De forskellige kunstige Fodringsbrætter og Kasser har jeg forsøgt, men et Sted, hvor man bor lige ved Foderpladsen og kan holde den fri for Sne, behøves der ingen særlige Apparater. Jeg har hvert Aar lavet en Fodringsplads saaledes, at jeg paa Plænen udenfor mit Hus opstiller smaa Graner, gravede ned i Jorden, saa at de danner en Halvkreds med 2 Meters Diameter; den aabne Side vender ind imod Huset; de stilles tæt, og

jeg fletter Grangrene ind imellem den lavere Del, saa at der kan blive saa meget Læ som muligt for Vinden. I det øverste af Granerne hænges Kødben til Mejserne; Solsikkefrø, lidt Korn, Smuler og andet Affald strøes paa Jorden; før Krigen lavede vi ogsaa en Grød af Gryn, Brødsmler og Talg, der smæltedes og hældtes ud paa Grangrenene. Saa er alt beredt til at tage imod Gæsterne, der heller ikke lader vente længe paa sig. Mejsernes muntre Flok indfinder sig hurtigt, hænger sig fast i Kødbenene og lader sig kun for en kort Tid skræmme bort; Spætmejsen kommer og henter en Nøddekærne eller et Solsikkefrø. Sumpmejsen er ogsaa en stor Ynder af Solsikkefrø, som den sikkert samler Forraad af, Bogfinker og Solsorter søger alt, hvad der fodres med, Gulspurven lokkes fremfor alt af en Haandfuld Byg. Rødhalsen er en hyppig Gæst, og inde mellem Granernes lave Grene, stadig i Skjul, hopper den lille Brunelle, en af de Fugle der mest trofast indfinder sig ved Fodringspladsen. Grønirisk, som i København saa villigt gaar til Fodringsbrædt, vil slet ikke komme her, selv om den findes lige ved Siden af; Skovspurv og Graaspurv behøver jeg blot at nævne for at fuld-  
stændiggøre Listen.

Men naturligvis er den Smule Foder, man giver Fuglene, intet at regne imod det Bord, som dækkes op for dem af Træernes Frugter. Vil man lokke Fugle til, bør man selvfølgelig ogsaa plante Træer og Buske, hvis Frugter de holder af. Noget af det, Fuglene mest ynder, er Rønnebær. Langs Vejen ned til mit Hus staar en smuk Rønneallé; saasnart Bærrene er modne, falder Solsorter og Drosler over dem, men ogsaa Havesanger, Munk, Graa Fluesnapper og Bogfinke tager sig et ordentligt Foder. Bærer Bøgen Olden, holder Skarer af Bog- og Kvækerfinker til her, medens Krager, Raager, Alliker og Skovskader falder over Egetræernes Frugter i gode Agernaar. Af og til kommer Graasiskener og fraadser i Birketræernes Frø; rundt om har jeg plantet Elletræer for at holde Grønsiskener til, idet jeg mindes fra mine Udflugter som Student i Jægersborg Dyrehave og Charlottenlund, hvorledes man i Elletræerne der kunde være sikker paa at træffe Grønsiskener om Vintren. Enhver kender Billedet af Stærene, der om Efteraaret søger til Hyldens Bær, og Hyld findes her ogsaa rigeligt af rundt om. Fra min Barndom husker jeg to store Kristtorntræer, der stod i Haven i mit Hjem; i det ene, der var fyldt med Bær om Vintren, holdt Solsort og



Sjagger til, medens hen paa Foraaret Kærnebideren i smaa Flokke faldt over Bærrene; jeg har derfor ogsaa ladet plante adskillige Kristtorn her, men man skal sørge for at faa Planter, som man ved kan bære, da nogle af dem er tvekønnede, andre enkönnede. Hvert Aar staar der i min Have en Del Solsikker og tæt ved dem nogle Hampplanter, de sidste mindre for deres Skønheds Skyld end for at tjene som Vært for en Art Gyvelkvæler; om Efteraaret, naar Solsikke og Hamp staar med Frø, er det morsomt at se, hvor Mejsjerne, særlig Sumpmejsen, er paa Færde for at faa fat i Frøet. Rundt om i Parken gror nogle Burreplanter, som jeg holder Haanden over, dels fordi en stor, fritstaaende Burre — og vi har Kæmpeeksemplarer paa 2—3 Meters Højde — er en særdeles dekorativ Plante, og dels fordi den om Efteraaret faar en uanet Pragt, naar den i Toppen er besat med en Stillidsfamilie, for hvilken Fugl dens Frø er en Yndlingsspise. En Vinter samlede jeg nogle Burrestængler med Frø ude paa Marken og stillede dem hjemme i min Have ved Foderpladsen; den næste Dag havde Stillidsen, som ellers aldrig kommer til Foderpladsen, fundet dem.

Andre Foranstaltninger. Det er sjældent, at man et Sted som her med Fordel kan anbringe Hvilepladser for Fugle; dem er der nok af i Træer, Buske og paa Bygningerne. Der er dog en Art, som villigt modtog, hvad jeg bød den, det er Isfuglen. En Dag sad en Isfugl paa en Sten ved Stranden udfor mit Hus; der var lige herudfor ingen passende Hvilepladser for den, og jeg slog da nogle Pæle ned i Strandkanten, havde ogsaa den Tilfredsstillelse stadig derefter at se Isfuglen benytte dem.

Et beskedent Fyrtaarn har jeg ogsaa faaet anbragt men ganske vist ikke haft Held med at faa Fuglene til at komme dertil. Da jeg boede i Haslev, stod jeg ofte paa gode Trækastener i min Have og ønskede, at jeg kunde faa anbragt en kraftig Lampe højt oppe i Luften for at lyse paa de Fugleskarer, der fløj over. Herovre kunde jeg faa noget i den Retning; i Sanatoriets øverste Spids, Taarnet, skulde anbringes en Lampe til at belyse Terrainet; jeg havde ventet mig noget af den for Fuglenes Vedkommende, da det var en kraftig Lampe paa 200 Lys, der straaede godt nok ud i Luften, men Fugle trak den ikke til; jeg har undertiden forsøgt at tænde den, dels i Aftener, hvor jeg hørte Fugle trække over, dels i disede og taagede Aftener

For- og Efteraar, hvor der efter Erfaringen skulde være rigeligt Træk; men Fugle kom der aldrig hen i Lampens Nærhed.

Resultater. Hvor meget eller hvor lidt nu disse forskellige Foranstaltninger, som jeg har omtalt i det foregaaende, hjælper til at holde paa de Fugle, der er her, og bringe flere til, er naturligvis ikke godt at sige; selv har jeg bestemt Indtrykket af, at de virker godt efter deres Hensigt; jeg mener, at en Del af de Bogfinker, Solsorter og Musviter, som fodres om Vintren, bliver her om Sommeren for at yngle. Der er et Punkt, hvor man direkte ser Resultatet af sine Bestræbelser, og det er ved at undersøge, hvor mange Fugle der yngler i de ophængte Kasser; hvad her er opnaaet, vil fremgaa af det følgende.

I Sommeren 1916 forsøgte jeg en Optælling af, hvormange Fugle der overhovedet yngede her paa Terrainet. Det gik saaledes til, at S. M. Saxtorph og jeg i sidste Halvdel af Juni systematisk gik hele Sanatoriets Grund igennem og undersøgte, hvad der fandtes af Fuglereder. Vi delte dem i 3 Grupper: Reder, hvor Ungerne allerede var udføjne, Reder med Æg eller Unger og nybyggede eller forladte Reder. Naturligvis giver Tallet af fundne Reder ikke Tallet af ynglende Par, idet en Rede med udføjne Unger, en forladt og en beboet Rede godt kan tilhøre det samme Par. I sidste Halvdel af Juni faar man talt Hovedmængden af Fugle, som overhovedet yngler det Aar, men i Juli kommer dog ikke ganske faa til, saa nøjagtigt bliver Tallet ikke. Ogsaa andre Forhold bevirker, at Optællingen kun bliver omtrentlig. For Redekassernes Vedkommende er Tallet selvfølgelig sikkert nok, naar man ved, hvor man har sine Kasser; for de i Træer og Buske ynglende Fugle er det ikke saa helt sikkert, selv om man ved en grundig Gennemgang nok finder de fleste; men værre er det med de Arter, der yngler paa Jorden, som Nattergal, Rødhals og Løvsanger; af dem vil man ved en Eftersøgning kun finde et Mindretal.

Hovedresultatet blev, at der, naar man regner de to almindeligste Fugle, Stær og Graaspurv, fra, fandtes ialt 174 Reder, heraf 68 beboede (med Æg eller Unger), 50 hvorfra Ungerne var fløjne, og 56 hvor Bygningen var fuldført, men Æglægningen ikke begyndt, eller hvor Reden var fuldført, Æglægningen begyndt men afbrudt af en eller anden Grund. — Af 32 Mejsekasser var de 22 beboede, af 10 Skovspurve, 5 Musviter, 3 Blaa-

mejser, 2 Mejser (uvist af hvad Art), 1 Sumpmejse, 1 Stær; af 2 Uglekasser var 1 beboet af Natugle; af 13 Træløberkasser var 3 beboede, 1 af Træløber, 1 af Blaamejse, 1 af Rødhals. 25 Reder af Forstuesvaler og 10 af Digesvaler bragte selvfølgelig Tallet godt i Vejret; ellers viste Solsort og Bogfinke sig som de hyppigst ynglende Fugle.

For blot at give et Eksempel paa, hvad der var paa en enkelt lille Strækning, skal jeg anføre følgende: Mellem Kørevejen ind til min Bolig og Gærdet ind mod Skoven findes et bevokset Stykke<sup>1)</sup> ca. 10 m bredt, 30 m langt; her staar nogle høje Ege, enkelte mindre Bøge, en Undervækst af Hyld, Druehyld, Avnbøg o. a. 11 Juni fandtes her følgende: 2 Stærekasser, hvorfra Ungerne lige var fløjne, en Kasse med Rede af Skovspurv, en Kasse med lige udklækkede Blaamejseunger, en anden med 3 frisklagte Blaamejseæg; en Kasse med 5 Musvitunger, en med 2 Æg af Graa Fluesnapper, en med 7 Æg af Rødhals; desuden var der Sangdrossel paa Rede og Rede af Gulbug med 2 Æg. I den øvrige Del af Haven, der i sin Helhed næppe er 1 Td. Land, hvoraf Halvdelen er Bygninger, Veje og Plæner, fandtes en Solsortrede med udføjne Unger og en nybygget Rede, Rede af Havesanger med 4 Æg, af Gærdesanger med udføjne Unger, en anden der lige var bygget. Musvit havde Rede i en Kasse med 4 Unger, i en anden var Ungerne udføjne, en Blaamejse havde flyvefærdige Unger; desuden var der tre Bogfinke-reder, hvoraf en med udføjne Unger, en Gulspurve med Æg, 2 med udføjne Unger, en Grøniriskrede med flyvefærdige Unger, en Rede af Natugle i Kasse med udføjne Unger. Stærekasserne er ikke regnet med, dem var der nok af. Foruden disse Fugle ynglede uden Tvivl Nattergal og Løvsanger, men deres Reder fandt jeg ikke.

Vedføjede Tabel giver en tydelig Oversigt over, hvorledes de forskellige Arter var fordelte; men foruden de paa den opførte Arter har der ynglet paa Sanatoriets Grund andre, som tilfældigvis ikke fandtes i 1916: Sumpsanger, Halemejse, Spætmejse, Broget Fluesnapper, Tornirisk, Raage og Ringdue. Siden 1916 er der ikke foretaget nogen Optælling af Reder, men hvorledes Rederne i Enkelthederne fandtes og i hvilken Del af Parken er omhyggelig optegnet af S. M. Saxtorph, saa at Stoffet kan bruges til Sammenligning et andet Aar.

<sup>1)</sup> Noget af det ses paa Fig. 42.

TABEL OVER FUGLE  
DER YNGLEDE PAA SANATORIETS GRUND I 1916.

*Frit byggede Reder.*

	Æg eller Unger	Udføjne Unger	Nybygget el. forladt Rede	Ialt
Krage . . . . .	1	»	»	1
Bysvale . . . . .	»	»	6	6
Digesvale . . . . .	»	ca. 10	»	ca. 10
Forstuesvale . . . . .	13	2	10	25
Gærdesmutte . . . . .	3	3	9	15
Brunelle . . . . .	»	2	»	2
Blaamejse . . . . .	1	1	»	2
Gærdesanger . . . . .	2	1	»	3
Munk . . . . .	4	2	1	7
Havesanger . . . . .	2	1	3	6
Gulbug . . . . .	2	1	»	3
Løvsanger . . . . .	2	2	2	6
Hvid Vipstjert . . . . .	1	1	1	3
Sangdrossel . . . . .	2	»	2	4
Solsort . . . . .	7	6	3	16
Rødhals . . . . .	»	1	»	1
Nattergal . . . . .	1	»	»	1
Graa Fluesnapper . . . . .	4	»	»	4
Bogfinke . . . . .	4	3	10	17
Stillids . . . . .	»	1	1	2
Grønirisk . . . . .	»	1	»	1
Gulspurv . . . . .	6	5	1	12

*Reder i Kasser.*

Natugle . . . . .	»	1	»	1
Stær <sup>1)</sup> . . . . .	»	1	»	1
Træløber . . . . .	»	1	»	1
Musvit . . . . .	3	1	1	5
Blaamejse . . . . .	3	»	»	3
Sumpmejse . . . . .	»	1	»	1
Mejse (Arten usikker) . . . . .	»	»	2	2
Rødhals . . . . .	1	»	»	1
Graa Fluesnapper . . . . .	2	»	»	2
Skovspurv . . . . .	4	2	4	10
Ialt . . .	68	50	56	174

<sup>1)</sup> Ynglede i en Mejsekasse med stor Indgangsaakning.

## FJERDE AFSNIT.

FUGLE PAA MARKEN, I SKOV OG PARK SAMT VED BOLIGERNE.

RINGDUE (*Columba palumbus*). Ringduens Kurren hører med til Sommerens Poesi her paa Sanatoriet, og Fuglen selv ser man Aaret igennem hyppigt nok. Saasnt det bliver den mindste Antydning af Foraar, faar ogsaa Ringduen Foraarsformemmelser, og Almanaken er den ligegyldig; den kan høres kurre hen i Februar eller i Begyndelsen af Marts; 12 Februar er den første Gang, jeg har hørt den. Saa høres og ses den almindeligt Foraaret igennem i Skoven, hvor den iøvrigt yngler i meget forskelligt Tål; et Aar har jeg anført, at der ynglede en halv Snes Par, andre Aar er den kun sparsom som ynglende. Foruden i Skoven ses den jævnligt paa Markerne og flyvende over Inddæmningen paa Vej ud til Omegnen for at søge Føde.

Ringduen er, som bekendt, en af de Fugle, der yngler over det længste Tidsrum af Aaret; den kan have Æg i Marts og hen i September; hermed stemmer det ogsaa, at dens Kurren kan høres i hele dette Tidsrum; hen i August lader den jævnlig Stemmen høre, af og til i September; 12 Oktober 1910 fandt jeg i Parken en Unge, der øjensynligt lige havde forladt Reden. I Skoven ruger den vel mest i Granerne, dog ogsaa jævnligt i Løvtræer; besynderligt nok kommer den saa at sige aldrig ind paa Sanatoriets Omraade for at yngle, og om Foraaret høres den aldrig i Parken, selv om adskillige lader Stemmen høre fra de nærliggende Dele af Skoven; en Gang har den ynglet i min Have i en forladt Raagerede, en anden Gang i en høj Bøg tæt ved.

I August—September ses Smaaflokke rundt om, hen i Oktober kan der træffes større Flokke paa 20—30—50 op til 100, det største Tal jeg har set her. De færdes paa denne Tid i Skoven og Inddæmningen, kommer af og til i Parken og jævnligt i min Have, hvor de samler Bog op og færdes ganske tamme i Træerne og paa Jorden.

Nogle Vintre forsvinder Ringduerne, i andre bliver de og ses rundt om i større og mindre Flokke. Er der Frost og Sne, kniber det sikkert tidt med Føden for dem, og de hjemsøger paa den Tid flittigt Grønkaalen i Sanatoriets Køkkenhave. Det er hændet, at enkelte findes døde i haarde Vintre, muligvis fordi de ikke kan finde tilstrækkelig Føde.

MURSEJLER (*Cypselus apus*). Man skulde synes, at Sanatoriets høje Bygninger maatte give god Yngleplads for Mursejleren, men endnu har ingen forsøgt at slaa sig ned her. Paa Nakkebøllegaard yngler den vistnok, ellers er dens nærmeste Yngleplads Faaborg, hvor der hvert Aar yngler en Del i det gamle Klokketaarn. I 1912 saa jeg den der 15 Maj, i 1914 13 Maj og i 1916 15 Maj. Paa Foraarstrækket viser den sig kun ganske spredt og enkeltvis; jeg har set den her paa et saa abnormt tidligt Tidspunkt som 26 April (1910), da en enkelt fløj frem og tilbage mellem Bygningerne; ellers er den kun set her en sjælden Gang i Juni. Saa meget mere forbavset blev jeg ved 13 og 14 Juni 1916 at se en Flok paa henved 100 kredsende over Skoven og Sanatoriet; de var øjensynligt ikke paa Træk men fløj begge Dage frem og tilbage højt i Luften paa Insektfangst.

Paa Efteraarstrækket er de derimod regelmæssige, omend sparsomme, Gæster; i de enkelte Aar har de første vist sig paa følgende Tider:

1911.	22	August,	30 fløj over Skoven.
1912.	6	—	en Flok paa en halv Snes saas.
1913.	17	—	saas over Sanatoriet.
1914.	20	—	2 fløj over.
1915.	7	—	4 trak over mod Vest.
1917.	10	—	nogle fløj over.

Har saa de første vist sig, kan der senere i August ses nogle trækkende over eller flyvende omkring Sanatoriet; i 1917 var der endnu nogle 3 September og en enkelt 9 September, men det er Undtagelser.

Indtræder der køligt og fugtigt Vejr under deres Efteraars-træk, dør de øjensynlig meget, vel fordi det saa bliver dem vanskeligt at skaffe sig Føden; jeg ser dem da holde til om Sanatoriets Skorsten, hvor Varmen antagelig tiltrækker en Del Insekter. Under Flugten hviler de sig af og til paa Skorstenen, fæster Klørerne i Fugningen mellem Stenene og breder Vinge og Hale ud. Af og til overnatter enkelte inde i Bygningerne, og jævnligt findes nogle om Morgenen liggende paa Jorden, forkomne og ude af Stand til at flyve. 6 August 1912 viste der sig en Flok paa en halv Snes Stykker ved Sanatoriet; 8 August øsregnede det hele Dagen, henimod Aften fløj en Flok paa henved en Snes omkring Bygningerne, holdt sig mest oppe omkring

Skorstenen; den næste Morgen bragtes mig 4, fundne forskellige Steder i og ved Bygningerne; den ene var død, de tre andre meget forkomne; de rettede sig dog hurtigt ved omhyggelig Pleje, som det hedder. Noget lignende men kun med enkelte Fugle hænder næsten hvert Aar.

ISFUGL (*Alcedo ispida*). For de fleste Mennesker her til Lands er der noget af Eventyret over Isfuglen, den pragtfuldeste blandt vore Fugle, saa lidt i Form og Farve lignende nogen anden nordisk Fugl; dette er nu heller ikke saa underligt, da den er den eneste nordiske Udløber af en tropisk Fuglefamilie. Og man skal ikke lade sig narre af Fuglens Navn; det har ikke noget med Is at gøre, men er det gamle Ord »Isen«, Jærn eller Staal, hentydende til den staaende Farve.

Om Efteraaret er Isfuglen en sikker Gæst her; i August eller September viser den sig ved Stranden, ved Bækken i Skoven eller ved Hundstrup Aa; der kan være en eller flere; et Aar var der i lang Tid 3. Stedet, hvor de opholder sig, kan være forskelligt; et Aar holdt en stadig til paa en bestemt Pæl ved Bækken langs Skovens Østrand, et andet Aar kunde man træffe den ved Møllen, men oftest er Stranden foretrukket. De sidder her paa Bundgarnspæle, paa Baadebroen eller paa tilfældige Pæle ved Vandet. — Aldrig har jeg haft bedre Lejlighed til at iagttage dem end i 1911; 8 September viste sig en, snart efter kom to til, og de var derefter stadig at se hele Efteraaret og Vintren, idet dog hen paa Aaret de to forsvandt. De havde det Aar været saa elskværdige at vælge som et af deres Hovedkvarterer Stranden udfor min Bolig, og mange Gange har jeg staaet i mi Vindue eller i Haven og iagttaget dem siddende paa Pæle ved Stranden, som jeg havde slaaet ned til dem. Nu maa man sige, at udover Skønheden er Isfuglen ikke noget særligt taknemmeligt Objekt for Iagttagelse; dertil er den i for høj Grad ensidigt udviklet som Fiskemaskine med det lange stærke Næb, det kraftige Hoved og de smaa Fødder. Den sidder lange Tider fuldstændig rolig paa sin Pæl, flyver af og til lynsnart ned i Vandet efter en lille Fisk, og saa straks tilbage igen op paa Pælen; forstyrres den, flyver den et Stykke langs Stranden, udstødende sit skarpe Skrig, hen til en anden Pæl; skønnest tager den sig ud, naar den som en Terne holder sig over Vandfladen, spejdende efter Bytte. — Hen paa Vintren forsvinder Fuglene

gærne fra mit Jagttagelsesfelt; om Foraaret er de kun set enkelte Gange.

Medens Isfuglen i en Del af Landet er en ret ukendt Art, er den her paa Sydfyn en nogenlunde almindelig og velkendt Fugl, som vistnok yngler alt andet end sjældent. En Mand, der boede i Nærheden, fortalte mig, at den om Sommeren stadig saas ved

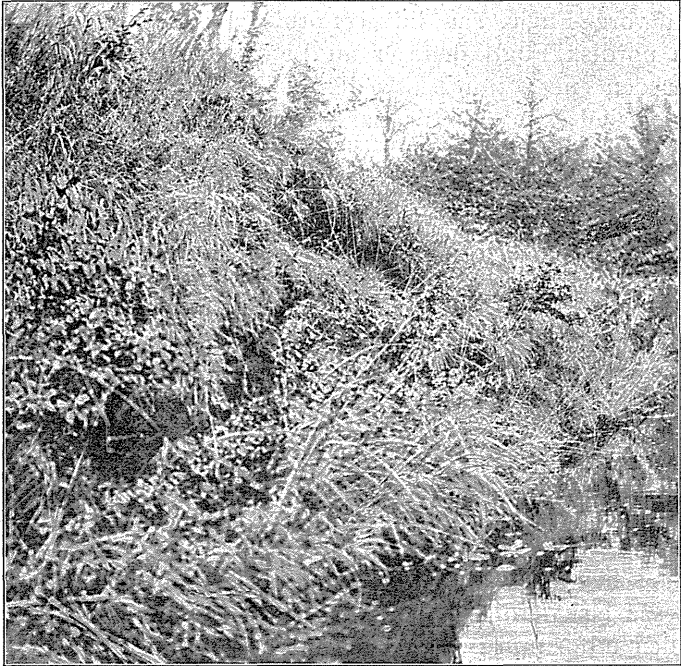


Fig. 44. Skrænt ved en Skovbæk, Isfuglens Yngleplads

hans Bolig, hvor en Aa løber forbi; han hævdede, at den ikke ynglede hos ham, da han aldrig havde fundet dens Rede; men det viste sig rigtignok, at han havde søgt efter Reden i Buske. Som bekendt yngler Isfuglen paa samme Maade som Digesvalen i Bunden af et Rør, den graver vandret ind i en Brink; men Isfuglen kræver, at Brinken skal vende ud til et Aaløb eller i hvert Tilfælde til Vand. Her i Tidsskriftet er i Aargang 4, S. 131 berettet om Fundet af den første sikkert bestemte Isfuglerede her i Landet, i Brahetrolleborg Park. Indenfor mit Jagttagelsesomraade yngler Isfuglen ikke, men ved en Skovbæk lidt Nord



derfor har den ynglet gennem en Aarrække. Sammen med Forstkandidat Fabricius, som viste mig Reden, har jeg haft det pragtfulde Syn af den rugende Fugl oplyst af en elektrisk



Fig. 45. Isflugens Redehuller; i Centrum af Billedet det Hul, som blev benyttet det Aar, Billedet blev taget; tilhøjre ses gamle Redehuller.

Lommelampe; Røret var den Gang kun ca 50 cm dybt, men det er sjældent, at Reden er saa tilgængelig; i 1915 ynglede Fuglen paa det samme Sted, men Reden laa dybt og Gangen bøjede lidt, saa jeg kunde ikke faa oplyst til Bunden. I 1917 besøgte jeg igjen Stedet 13 Juni; et Hul var friskt udgravet, men jeg kunde hverken se Æg eller Fugl; det var sikkert

et af de gamle Huller, den benyttede, thi det udgravede Grus indeholdt mange smaa Fiskeben.

GØG (*Cuculus canorus*). Nogen meget talrig Fugl er Gøgen ikke her; der er hver Sommer nogle faa i Skoven. Inddæmningen skulde man synes, efter hvad man ser paa lignende Mosestrækninger andetsteds, maatte være et ypperligt Sted for den, men her ses den saa at sige aldrig. Dens Ankomst om Foraaet er ret regelmæssig, som det vil ses af nedenstaaende:

- 1910. 12 Maj, saas og hørtes i Skoven.
- 1911. 6 — hørtes første Gang.
- 1912. 11 — kikkede om Morgen.
- 1914. 9 — to hørtes.
- 1915. 9 — en saas.
- 1916. 8 — hørtes flere Steder i Parken og i Skoven.

VENDEHALS (*Jynx torquilla*). Den yngler ikke her; derimod ved jeg, at den yngler i Skoven ved Brahetrolleborg, hvorfra jeg har faaet dens Rede eller rettere en Træstamme, hvori den havde ruget. Jeg har kun hørt den her en enkelt Gang, 23 Juni 1911, da der Kl 5 om Morgenen sad en og skreg udenfor mit Vindue.

GRØNSPÆTTE (*Picus viridis*). Om den yngler her i Egnen, ved jeg ikke, jeg har ingensinde hørt derom. Kun to Gange har jeg truffet den her som en rent tilfældig Gæst, 21 Juli 1909 og 22 Marts 1913, begge Gange her i Parken; det var begge Gange dens skingrende Skrig, som henledte Opmærksomheden paa den.

STOR FLAGSPÆTTE (*Picus major*). I denne Art har vi her et sørgeligt Eksempel paa, at naar først en Fugl, hvoraf kun et enkelt Par yngler, er fordrevet fra et Sted, saa kan det vare lang Tid, før den atter viser sig som Ynglefugl. Men i Flagspætten har vi tillige et ganske mærkeligt Eksempel paa den Udholdenhed, hvormed en Fugl Aar efter Aar kan vende tilbage til det samme Sted.

I de første Aar, jeg var her, ynglede den i Skoven tæt ved min Bolig, havde sin Rede højt i en udgaaet Træstamme. Redehullet var foroven skærmet paa en ganske besynderlig Maade, idet en stor Svamp dannede et Fremspring hen over det; om det var et Tilfælde, at Svampen var vokset frem over Hullet,

eller Fug en med Forsæt havde hugget Hullet under den, tør jeg ikke afgøre. Men de udgaaede Træer blev fældede, og Spætten holdt op med at yngle; sidste Gang var vist i 1910.

Siden har Flagspætten kun været Vintergæst, — men ganske vist trofast — hos os. I Yngletiden viser den sig kun meget sjældent. Saa ses den hen paa Sommeren, ofte allerede i Juli, derefter f og til Efteraar og Vinter igennem, men altid kun en enkelt. Den har øjensynligt hele Skoven og Parken til Tumleplads, sidder og hakker i døde Grene eller løber bankende op ad Stammerne. Om Aftenen smutter den ind i en Stærekasse og boer der om Natten; det er kun tilfældigt, man faar det at se. Jeg mindes meget tydeligt første Gang, jeg saa det; det var

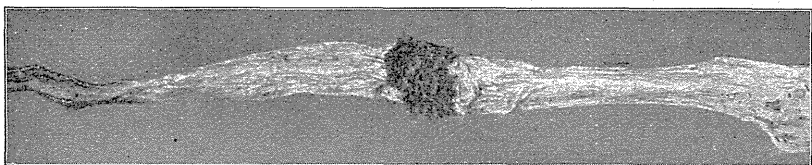


Fig. 46. Egegren bearbejdet af Flagspætte; den mørke Ring paa Midten viser Grenens oprindelige Tykkelse.

13 December 1914; jeg havde et Møde i min Stue og sad selv henne ved Skrivebordet ved Vinduet. Det var begyndt at skumre, og da jeg tilfældigvis kastede et Blik ud af Vinduet, faldt mit Øje netop paa Flagspætten, der kom flyvende og uden at standse gik lige gennem Hullet i en Stærekasse, der sad ret højt oppe i et Bøgetræ; den Maade, hvorpaa den fløj ind, gjorde Indtryk af, at det var noget, den var vant til. 13 Oktober 1917 saa jeg den i Skumringen sidde udenpaa en Stærekasse med Hovedet inde i Kassen; hvad den tog sig til, kunde jeg ikke se, men jeg kunde tænke mig, at den fjærnede Stærenes eller Spurvenes Reder for selv at søge Natteleje. Vintren igennem høres dens Hamren og Skrig af og til, og man ser Fuglen selv, der med sine brogede Farver liver op i Vinterlandskabet.

Nu ved jeg ganske vist ikke, om det er den samme Fugl, (den jeg har set, har altid været en Han) der findes hver Vinter, men det er dog rimeligt. I Vintren 1916—17 syntes den dog at bære sig noget anderledes ad end sædvanligt, idet den i en ganske usædvanlig Grad sønderflængede alle udgaaede Egegrene i Parken og Skoven. Splinter laa der overalt under Egetræerne, og

de hvide splintrede Grene lyste langt bort; det var vel Insektlarver, Fuglen søgte.

SKOVSKADE (*Garrulus glandarius*). I Sommertiden ses den af og til i Skoven; jeg har aldrig kunnet overbevise mig om, at den yngler, men usandsynligt er det ikke, at der findes et enkelt Par. Ved Efteraarstid er den derimod en sikker Fugl, og jeg har rig Lejlighed til at se, at det ikke er med Urette, den bærer sit latinske Artsnavn (af *glans*=Agern); sidst i September eller først i Oktober høres dens hæse Skrig her omkring i de fleste Aar, og derefter ses den jævnlgt Efteraar og Vinter igennem. Men der er stor Forskel paa Tallet, hvori den forekommer de forskellige Aar; enkelte Aar ses den saa at sige ikke, andre Aar er den her Vintren igennem, ses daglig. Den træffes ofte i Smaaflukke paa 5—10, der drager omkring i Skoven og Parken, ofte holder til omkring min Bolig og bliver ret tamme. I Efteraaret 1910 viste de første sig 1 Oktober, fandtes saa i Mængde hele Vintren igennem, saa man ofte kunde se 3—4 Stykker ad Gangen; hen i Marts forsvandt de, men midt i April kom der en Flok paa 11, der holdt sig til hen i Maj, dog næppe ynglede her; i 1912, 14 og 16 var der adskillige Efteraaret igennem, i 1913 og 15 næsten ingen. I Efteraaret 1917 var der atter godt med Skovskader, der i en Flok paa en halv Snes holdt sig til Nytaar, ofte færdedes omkring mit Hus.

NØDDEKRIGE (*Nucifraga caryocatactes*). Under den sidste store Indvandring i 1911 saa jeg den ikke her, medens den skulde være almindelig i Omegnen; i Sommeren 1912 hørte jeg, at den saas flere Steder i Egnen, og mener sely, at jeg saa den en Gang i Skoven.

SKADE (*Pica caudata*). Ynglefugl her paa Egnen er Skaden ikke, men der kommer af og til enkelte strejfende hertil; dog har jeg i det hele kun set den 5—6 Gange i de Aar, jeg har været her.

ALLIKE (*Corvus monedula*). Den yngler ikke her i Nærheden, i hvert Tilfælde næppe indenfor en Mils Afstand, ses derfor om Sommeren kun sjældent. Ved Foraarstid hænder det, at nogle trækker over mod Nord eller Øst, men det er ikke hvert Aar; undertiden slaar en enkelt sig til Ro en kortere Tid; 12 April 1913 saa jeg 2 sidde paa en Skorsten paa Sanatoriet, og

25 April 1917 sad der nogle i Skoven. Men det er som sagt ganske sparsomt, hvad der ses paa den Tid; Efteraaret er her Tiden for Allikens Optræden, og saa er der ogsaa nok af dem. Oktober er Allikernes Maaned, og Tiden, naar de viser sig, er ret regelmæssig, som det vil ses af følgende:

- |       |    |          |   |
|-------|----|----------|---|
| 1910. | 5  | Oktober, | begyndte at vise sig.   |
| —     | 12 | —        | findes massevis.  |
| 1911. | 10 | —        | nogle Flokke kom om Morgenen over mod V. N. V.  |
| 1912. | 6  | —        | ret store Flokke.   |
| 1913. | 12 | —        | Alliker er begyndt at optræde i Flokke de sidste 5—6 Dage.  |
| 1914. | 7  | —        | Flokke af Alliker trak i ret stort Tal over.  |
| 1915. | 11 | —        | om Morgenen lige i Daggry hørtes 3 Gange Flokke trække over.  |
| 1916. | 12 | —        | om Morgenen hørtes nogle flyve over Sanatoriet.   |
| 1917. | 10 | —        | hørtes trækkende tidligt om Morgenen lige i Daggry. (Dog var der hørt nogle allerede 25 September). |

Saa ser og hører man jævnlgt i Resten af Oktober Alliker trække over; Trækket sker fra Daggry til henimod Middag, sjældent senere paa Dagen. De flyver over i nordvestlig, vestlig eller sydvestlig Retning, højt eller lavt; undertiden stryger de lige over Trætoppene, undertiden lyder deres Raab højt oppe fra Luften. De holder sig næsten altid i Flokke, flyvende tæt sammen; der kan være 10—20—50—100 og langt derover i en Flok; oftest holder de sig for sig selv, kan dog ogsaa blande sig med Raager og Krager. For at give en Forestilling om, hvorledes et saadant Træk kan forme sig, anfører jeg følgende fra min Dagbog for 18 Oktober 1916: »Det havde frosset et Par Grader om Natten; om Formiddagen smukt Solskin, ganske klart; Vinden svag, østlig. Som man kunde vente, var der stærkt Kragetræk idag; Alliker trak ligeledes i meget stort Tal; der kunde være enkelte eller faa sammen, undertiden blandede med Kragerne, men ellers mest i større, tætte Flokke, der kom med meget uregelmæssige Mellemrum. Flokkene talte fra 30 til flere Hundrede Individuer. Fuglene fløj skrigende over, gik i Almindelighed noget højere end Kragerne. En enkelt Gang saa jeg en lille Flok, hvor Kra-

ger, Raager og Alliker var sammen.« Saaledes som Trækket viste sig den Dag, fortsattes det den følgende.

En Ting er der, som paa Trækket skiller Allikerne fra deres Slægtninge, og det er deres ustandselige Snakken. Flyver Kragerne over, hører man kun sjældent et Skrig. Raagen er mindre tavs, men Allikerne pludrer ustandseligt under Flugten; det hænger formodentlig sammen med, at de trækker i saa tætte Flokke, men derfor er det dog uklart, hvorfor de stadig skal bruge Stemmen.

Men det er ikke blot paa Trækket, man ser Allikerne i Oktober Maaned. En Del slaar sig ogsaa en kortere Tid ned her i ikke ringe Mængde; man hører dem, naar de flyver over, man ser dem i Parken og Skoven samlende Agern eller ude i Inddæmningen og paa Markerne. Tallet paa dem, der saaledes slaar sig til Ro, er forskelligt; af og til synes det kun at være en enkelt Flok, men i nogle Aar kan det være langt flere, saaledes at Dagbogen taler om »Masser« og »Tusinder«. De holder sig saa i Selskab med Raager og Krager. — Med Udgangen af Oktober forsvinder de; i November og December kan vel ses enkelte Smaaflokke, men det er kun undtag sesvis og ingenlunde hvert Aar.

KRAGE (*Corvus cornix*). Nogen meget yndet Fugl er Kragen jo ikke her tillands og vel ikke helt med Urette. Den er Altæder, og der gaar ned i den baade, hvad der passer, og hvad der ikke passer os Mennesker. Men den lever dog op i et øde Vinterlandskab, og interessant at iagttage er den.

I Skoven yngler den hvert Aar ret talrigt, tiltrods for at den efterstræbes, og at der betales Skydepenge for den. I Parken ynglede der, før Sanatoriet blev bygget, nogle Par, og i de første Aar, jeg boede her, var der stadig et enkelt Par; da der klagedes stærkt over deres Æggerøveri, skød jeg den ene Fugl, og dermed var deres Ynglen i Parken forbi i 4 Aar; skønt der ynglede temmelig mange i Skoven, var det dog først det femte Aar, at et Par atter fandt Vej til Parken for at bygge. — I Skoven bygger de spredt, dels i høje Bøge, dels i Elletræer i den østlige Udkant; der kan være opimod en halv Snes Reder i det Hele.

Dagen igennem er Kragerne paa Færde for at søge Føde, paa Marken, ved Stranden, i Parken og i Køkkenhaven. Alle mulige spiselige Stoffer fra Dyre- og Planteriget gaar i dem;

for den langt overvejende Del af Fødens Vedkommende gaar Kragerne ikke Menneskenes Interesser for nær; det ses bedst af, at deres Yndlingsplads er ved Stranden; her søger de med yderste Ihærdighed Dagen igennem Føde, vel mest i Snegle og Muslinger, der er skyllede op. Kragerne beskyldes — og ikke uden Grund — for at være slemme Æggerøvere; gaar man om Foraaret omkring Inddæmningen, vidner de talrige tomme Skaller af Vibe-, Hættemaage- og Blishønsæg herom. Et Aar vilde en af Sanatoriets Kalkuner rugge i det fri, men det blev ikke til ret meget; hver Gang, den forlod Reden efterat have lagt et Æg, kom en Krage, der havde siddet og passet paa i et nærliggende Træ, ned og tog det. Tømte Hønsæg er heller ikke ualmindelige at se rundt om i Parken, og i et nærliggende lille Skovstykke har jeg fundet et Sted, hvor en Krage havde Standkvarter med sine røvede Æg; det var ikke helt Smaating, hvad der laa af Skaller paa Jorden.

Hen i April begynder Æglægningen; og i Juni ses de udflyjne Unger; derefter ser man Kragerne i mindre Selskaber, vel familievis, rundt om i Skoven, Køkkenhaven og ved Stranden, og disse Smaaflokke holder sig saa her til hen i Oktober, paa hvilken Tid deres Tal betydeligt forøges ved dem, der kommer trækkende andetsteds fra.

Ingen Fugl ses paa Træk herover i saa stor Mængde som Kragen; og medens der for adskillige Arters Vedkommende er betydelig Forskel paa det Antal, hvori de trækker over om Foraaret og om Efteraaret, er Kragerne næsten lige hyppige at se paa begge Aarstider. Foraarsstrækket foregaar fra de første Dage af Marts til lidt ind i April. Vejret skal helst være klart uden for stærk Blæst; stiller man sig saa ned ved Stranden, ser man Kragerne komme fra Sydvest ofte lavt over Vandet; saasnart de naar Skoven, hæver de sig noget i Vejret men ofte ikke mere, end at de gaar lavt over Trætoppene; undertiden ser man dog en Del gaa betydeligt højere til Vejrs. De ses aldrig i Flokke, mest enkeltvis eller faa i Nærheden af hinanden; men paa gode Trækdage ser man stadig nogle i Luften, hvorhen man end vender Øjet, og det bliver sikkert adskillige Tusinder, der paa en Dag trækker over den lille Strækning, jeg kan overse. Retningen er altid den samme fra S. V. til N. Ø. Trækket begynder tidligt om Morgenen og varer ved til henved Kl. 4, undertiden lidt længere. — I Oktober begynder Trækket igen, men

saa gaar det den modsatte Vej, fra Nordøst til Sydvest, foregaar iøvrigt paa samme Maade som om Foraaret.

Samtidigt med, at Trækket foregaar om Efteraaret, ses der rundt om i Egnen vældige Skarer af Krager sammen med Raager og Alliker. De fleste forsvinder hen i November, men i Modsætning til Forholdet hos de andre Kragefugle bliver der altid en Del tilbage Vintren igennem. Der dukker saa det Spørgsmaal op, om de Krager, der findes her om Vintren, er dem, der er udrugede her om Sommeren, eller om de trækker bort, og de overvintrende er nordligere Fugle. Jeg var tidligere tilbøjelig til at tro, at det sidste var Tilfældet, men forskellige Ting har vist mig, at i hvert Tilfælde en Del af de Krager, der udruges her, bliver om Vintren; utvivlsomt er det, at der ogsaa kommer en Del til andetsteds fra. — Hvor man færdes om Vintren, ser man Krager her, i Inddæmningen, paa Marken og ved Stranden; omkring Sanatoriets Hønsesgaard holder altid en Flok til. Om Dagen er Kragerne spredte over hele Egnen, om Aftenen samler de sig regelmæssigt paa bestemte Steder for at søge Nattehivle. I 1909 har jeg optegnet, hvordan de om Aftenen kom flyvende over Fjorden fra Sydøst mod Nordvest for at overnatte i Skoven her; paa deres Vej krydsede de Hættemaagerne, som paa samme Tid fløj fra Inddæmningen ud for at overnatte paa Vandet. I Vintren 1917—18 overnattede en Del i Parken, men ellers har det i de senere Aar været Reglen, at Kragerne fra hele Egnen Vest for Nakkebøllefjord om Aftenen flyver over Fjorden i nordøstlig Retning for at søge Nattekvarter i Skove, som ligger mindst en Milsvej borte; i Skumringen ser man dem da enkeltvis eller i Smaaflokke give sig paa Vej over Fjorden for næste Morgen i Daggry at komme tilbage; man skulde synes, de ligesaa godt kunde overnatte i Skoven her.

Det er en kendt Sag, at der foruden den almindelige Graa-krage findes en anden Form af Krage, Sortkragen, der adskiller sig ved at være ensartet sort, iøvrigt i Levevis, Størrelse, Stemme og andre Forhold ligner Graakragen saa meget, at der vel ingen Tvivl er om, at man ikke er berettiget til at betragte den som andet end en Race, tilmed da Graa- og Sortkrage meget villigt parrer sig og faar yngledygtigt Afkom. Danmark ligger ganske vist væsentligt udenfor Sortkragens Udbredningskreds, men enkelte træffes dog her, og selv har jeg haft Lejlighed til at gøre nogle Iagttagelser over Sortkragen.