



Udsigt fra Frederikslund mod Furesø.

R. H. STAMM

## FUGLELIVET I HOLTE OG OMEGN

AF

AXEL KOEFOED

Da jeg nu i godt 20 Aar hver Sommer fra sidst i April til først i Oktober har boet i denne Egn, dels i Søllerød og i Øverød, dels, i de sidste Aar, i Nærheden af Skovridergaardens Villaby, og da jeg samtidig har interesseret mig meget for det forskelligartede Billede, vor Fuglefauna fremviser i Landets forskellige Egne, har jeg i det følgende forsøgt at give en Lokalbeskrivelse af Fuglelivet omkring Holte. Det er mit Haab, at denne Skildring er blevet saa udtømmende, at den dels kan benyttes som en Hjælpekilde for dem, der giver sig af med hele Landets Fuglefauna, dels ogsaa i Fremtiden, naar Bebyggelse og andre Forandringer har frembragt deres som Regel ikke saa glædelige Virkninger, kan staa som et paalideligt Sammenligningsmateriale.

Holte er, som bekendt, beliggende 15 km N. for Kjøbenhavn, og naar man tager i Betragtning, at dette kun svarer til ca. en halv Times Jernbanekørsel fra Hovedstaden, forbauses man unægtelig over den Rigdom af Fugle, der findes her; enhver

Fugleaven vil derfor have stor Glæde af at færdes i de sjældent smukke Omgivelser med de herlige Skove: Rudeskov og Gelskov med tilstødende Ravneholme, Paradisskoven, Frydenlundskov, der gaar ned til Furesøen, og de mange andre mindre Skovholme.

Det, der giver Egnen særlig Tillokkelse for Fuglene, er de store Skovstrækninger med den rige Underskov, bestaaende af Hindbær, Brombær og Nælder, de utallige Moser og Vandhuller, der omtrent findes i hver Mark, de mange levende Markhegn, Bakkedrag, gamle Grusgrave og Lerbrinker, dyrkede Agre, veks-lende med utallige Skovholme, Haver, og endelig Furesøen med dens store Rørbevoksning; Stedet er, kort sagt, et fuldstændigt Eldorado, navnlig for alle vore herlige Sangere, der her finder rigelig Føde og gode Skjulesteder for Rederne.

Det, der hovedsagelig karakteriserer Holte og Omegns Fugleliv, er derfor følgelig Spurvefuglene; i sin Tid var dog ogsaa Rovfuglene godt repræsenterede, og bedre Ynglepladser kunde vel næppe tænkes, ligesom der ogsaa var rigeligt med Føde. Som alle andre Steder her i Landet er Rovfuglene dog taget meget betydeligt af Aar efter Aar og snart ved helt at forsvinde fra Egnen; dette føles saa meget mere, som det, der giver en Skov dens rigtige Karakter, dog er at høre de forskellige Rovfugle udstøde deres kendte Skrig og se dem svæve over Mark og Skov. Vade- og Svømmefugle findes der ikke mange Arter af som Ynglefugle, da Stederne, som rimeligt er, ikke egner sig for disse.

Med Hensyn til den Orden, hvori Fuglene opregnes, har jeg fulgt den af H. Winge i Tidsskriftets I Bind givne Fortegnelse. Mine Iagttagelser vedrørende Rovfuglenes Yngleforhold har jeg beskrevet noget udførligt, fordi de paa flere Punkter afviger fra Beskrivelsen i »Skandinaviens Fugle« af A. Kjærboelling.

Om end jeg haaber, at jeg har været saa heldig at samle et saa stort og navnlig paalideligt Materiale som muligt, kan der følgelig godt have opholdt sig endnu flere Fuglearter der i Egnen; da jeg endvidere desværre ikke kender saa meget til Fuglelivet om Vinteren, har Direktør A. L. V. Manniche venligst givet mig forskellige Oplysninger, navnlig med Hensyn til Fuglelivet paa Furesøen; endvidere har Pensionist N. Christiansen og Kontorchef Vilh. Weibüll med flere givet mig forskellige Oplysninger. Jeg udtaler herved min bedste Tak for disse Meddelelser.

Samtidig vil jeg rette en Tak til Landbrugsministeriet, som har givet mig Dispensation fra Jagtlovens Fredningsbestem-

melser, hvorved jeg uhindret har kunnet gøre mine Iagttagelser gennem Aarene.

Endelig skal jeg bemærke, at det, kort efter at jeg havde fuldendt dette Arbejde, kom til min Kundskab, at der paa Zoologisk Museum opbevaredes en Række Optegnelser af afdøde Læge H. C. Wegge, tildels vedrørende Holteegnens Fugle; et Uddrag af disse, der paa mange Punkter giver interessante Oplysninger, har jeg ladet følge med som et Tillæg.

STOKAND, *Anas boscas*, har jeg ofte truffet ynglende ved de mange Moser, der findes i Holte; i Kollemose bygger op til 8—10 Par.

Saalænge Furesøen er aaben for Is, er der mange Stokænder, der om Dagen holder til langt ude til Søs, men i Skumringen søger ind til de rørbevoksede Bredder (Manniche).

KNOPSVANE, *Cygnus olor*. I en nærliggende større Mose, Kollemose, forsøger et Par Svaner hvert Aar at yngle, men det bliver desværre aldrig til mere, da der ikke er Fred nok. Direktør Aug. Bagge, Dronninggaard, har meddelt mig, at Knopsvanen sikkert ikke yngler i Furesøen; i det tidlige Foraar ses gerne nogle Svaner ved Stavnsholt, men han mener, de kun er der en kort Tid, og Direktøren har aldrig set Svaneunger i Søen.

Om Vinteren ses den af og til paa Furesøen enkelt eller parvis, sjældnere flere sammen (Manniche).

TROLDAND, *Fuligula cristata*. Tusinder af Troldænder holder til i Furesøen, saa længe aabent Vand findes; er Søen helt tillagt, søger de ind til Sortedamssøens østre aabne Bassin. Fuglene ankommer i Efteraarstiden og forlader Søen i Marts og April, enkelte Individier endnu senere. Ved Mørkets Frembrud forlader Troldænderne Furesøen, og man ser dem i store Skarer trække ud mod Sundet, hvor de overnatter. I de aarle Morgentimer vender de tilbage til Søen (Manniche).

BJERGAND, *Fuligula marila*, er ikke tilnærmelsesvis saa talrig til Stede som Troldanden, men der findes dog om Vinteren hist og her Smaaaflokke af den, undertiden i Selskab med Troldænder (Manniche).

TAFFELAND, *Fuligula ferina*. Ogsaa en Del Taffelænder er at træffe om Vinteren i Furesøen (Manniche).

HVINAND, *Clangula glaucion*, er nok almindelig paa Furesøen, dog vist sjældent i rigtig stort Tal (Manniche).

LILLE SKALLESLUGER, *Mergus albellus*, ses, om ikke hvert Aar, saa dog af og til i Furesøen; den 23. November 1913 saa jeg 3, og den 21. November 1918 2 ude paa Furesøen; og den 15. Januar og den 31. April 1922 saa Hans Pedersen henholdsvis en ♂ og en ♀.

Manniche har meddelt mig, at den i Vintertiden ikke er en helt sjælden Gæst paa Søen, dog aldrig i mere end nogle faa Stykker.

STOR SKALLESLUGER, *Mergus merganser*, træffes især i Januar, Februar og Marts, hvis Furesøen da er isfri, men ses ogsaa i det sene Efteraar. Ofte ligger der Smaaflokke paa indtil en halv Snes Stykker tæt inde under Land, hvor de tit tager Sæde paa Stenene ved Søbredden. Baade unge og udfarvede Individuer træffes i Flok sammen (Manniche).

TOPPET SKALLESLUGER, *Mergus serrator*. Manniche har ikke iagttaget denne Art, men den indfinder sig dog sikkert nu og da om Vinteren; selv har jeg saaledes i Furesøen set 2 den 23. November 1913.

GRAAGAAS, *Anser cinereus*, omtales i dette Tidsskrifts 8. Aargang som ynglende i Bagsværd Sø; selv har jeg kun en Gang, den 24. Maj 1913, set 5 i Furesøen, formentlig Fugle, stammende derfra.

AGERHØNE, *Perdix cinerea*, er ret almindelig som ynglende.

ÆDELFASAN, *Phasianus colchicus*. Denne indførte Fugl er blevet en ret almindelig Ynglefugl i Holte; jeg har, i de Aar jeg har boet der, set den flere Steder, saaledes yngler der altid to til tre Par ved Kollemose, og flere Par i og ved Malmlose.

LILLE LAPPEDYKKER, *Tachybaptus minor*, har jeg set nogle Gange i Vejlemose i Yngletiden, og da Stedet med de mange smaa Mosehuller og Rørholme egner sig godt til dens Trivsel, er det rimeligt, at den har Rede der.

STOR LAPPEDYKKER, *Podiceps cristatus*, er en af de almindeligste Ynglefugle i Furesøen; de fleste Par har Rede ved

Dronninggaard og ved Frederikslund, men træffes iøvrigt meget almindeligt over hele Søen. Manniche har meddelt mig, at enkelte Individider ses langt hen paa Efteraaret.

ENGSNARRE, *Crex pratensis*, hører ogsaa til de almindelige Ynglefugle paa Markerne og ved Moserne; dens Yngel er imidlertid vanskelig at finde; det er jo en Fugl, man i det hele taget sjældent ser, men hvis ejendommelige, skærende Lokketone ofte høres om Aftenen og ud paa Natten.

VANDRIKSE, *Rallus aquaticus*, er her som alle Steder paa Sjælland tiltaget meget i Antal i de senere Aar og maa siges at være bleven en ret almindelig Ynglefugl.

RØRHØNE, *Gallinula chloropus*, tager til Aar for Aar og findes omtrent ved hvert eneste Vandhul; saaledes har et Par omtrent hver Sommer Rede i et Gadekær i Virum. Den yngler sikkert to Gange om Aaret, da man ofte finder dens Rede med frisklagte Æg baade i de første Dage af Maj og sidst i Juni Maaned.

BLISHØNE, *Fulica atra*, er meget almindelig som Ynglefugl; man ser og hører den alle Steder ved Moser og Søer.

Vandrikse, Rørhøne og Blishøne er meget almindelige paa Furesøen, saa længe aabent Vand findes. De to førstnævnte holder til mellem Rørbevoksningerne, den sidste ofte i store Flokke ude paa Søen (Manniche).

VIBE, *Vanellus cristatus*, yngler ikke almindeligt paa Egnen; man træffer kun enkelte Par hist og her paa Markerne; om Efteraaret ser man derimod ret store Flokke, formentlig Fugle, der har slaaet sig sammen fra andre Steder.

LILLE REGNSPOVE, *Numenius phaeopus* og STORSPOVE *Numenius arquatus*, har jeg hørt hvert Aar paa Foraars- og Efteraarstræk.

MUDDERKLIRE, *Actitis hypoleuca*, optræder ret ofte paa Gennemrejse om Foraaret, f. Eks. i Kollemose og ved Furesøen.

SVALEKLIRE, *Totanus ochropus*, har jeg hvert Aar i Yngletiden set flere Par af ved Furesøen, men de opholder sig kun der nogle faa Dage.

HVIDKLIRE, *Totanus glottis*, ses af og til ved Vejlesø og Kollemose paa Træk om Efteraaret, men kun enkelte Individider.

ENKELT BEKKASIN, *Limnocyptes gallinula*. Weibüll saa, den 13. April 1913, et stort Antal af denne Art ved Vaserne.

HORSEGØG, *Gallinago scolopacina*, yngler hvert Aar i enkelte Par ved bestemte Moser; i Kollemose er der saaledes altid to til tre Par, og i Engdraget i Frederikslund Skov yngler ligeledes nogle Par.

Som Kuriosum har Statsskovrider Chr. Irminger meddelt mig, at Horsegøgen to Gange er skudt i Bøgepurrerne i Ravneholmene Skov — et mærkeligt Opholdssted for denne Fugl.

SKOVSNEPPE, *Scolopax rusticola*. Statsskovrider Chr. Irminger har venligst meddelt mig følgende om Skovsneppen i Holteskovene:

I Foraaret 1922 blev der paa 1ste Kjøbenhavns Skovdistrikt skudt ca. 90 Skovsnepper og i Efteraaret ca. 20, hvilket regnes for et særdeles godt Sneppeaar. Gennemsnittet er ellers 30—40 om Foraaret og oftest det halve Antal om Efteraaret.

De første Snepper kommer i Reglen den 10.—15. Marts, og det sidste Træk en Maanedstid senere; Efternølere ses dog helt hen i Slutningen af April og træffes da ofte parvis; det var jo meget at ønske, om nogle af disse vilde slaa sig til Ro og yngle her i Skovene, hvor de nu ifølge den nye Jagtlov er fredede fra den 15. April.

Efteraarstrækket falder som Regel fra Midten af Oktober til Midten af November, men der træffes ogsaa Efternølere midt i Vinterens Hjerte; der blev saaledes midt i Januar 1922 skudt en Sneppe i Trørød Hegn.

Selv har jeg meget ofte om Foraaret stødt Skovsnepper op i Frederikslund Skov, samt enkelte Gange i Rude- og Gelskov.

HÆTTEMAAGE, *Larus ridibundus*, er en ret almindelig Sommergæst, dog ikke som ynglende. Lystfiskerne ere ikke saa begejstrede for dens Besøg paa Furesøen; det menes at den skader Fiskebestanden, idet den ved sine Ekskrementer gør en Del Fisk blinde. Magister C. V. Otterstrøm skriver herom i Lystfiskeri-Tidende for August 1922: »Blindheden skyldes en Ikte, *Hemistomum spathaceum*, der lever i Maagernes Tyndtarm, men

hvis Larver, almindelig kaldet *Diplostomum volvens*, lever i Øjet hos Ferskvandsfisk og særlig i Øjenlinsen; Larverne kan ses udvendig fra som smaa Pletter inde i Øjet«. Ved et Forsøg, som Sekretæren i Fiskeriforeningen, Ingeniør Otto Wolff gjorde med at sætte Garn ud i Furesøen, fangede han blandt andet en blind Gedde, en blind Aborre og en blind Skalle.

STORMMAAGE, *Larus canus*, HAVMAAGE, *Larus argentatus*, og SVARTBAG, *Larus marinus*, er alle at træffe ude paa Furesøen om Vinteren. Hyppigst er dog selvfølgelig Stormmaagen (Manniche).

TERNE, *Sterna hirundo*, ses ofte om Sommeren ved og paa Furesøen i Flokke paa 20—30 Stk., navnlig opholder de sig tit paa Pælene ved Indløbet til Frederiksdal Kanal. Den er ikke Ynglefugl i Holte.

ALK, *Alca torda*. Det hænder nu og da, at store Flokke af Alke kaster sig i Furesøen om Vinteren; Manniche har flere Gange iagttaget saadanne Invasioner. Fuglene bliver hurtig syge og svage i det ferske Vand, og der er fundet Mængder af døde og døende Individuer langs Søbredderne ved slige Lejligheder. Som en ren Undtagelse kan endelig anføres, at et nyligt dødt men ganske uskadt Eksempplar blev fundet ved Søbredden ud for Virum i Juni 1898 (R. H. Stamm).

HEJRE, *Ardea cinerea*, yngler ikke i Holte-Skovene, men af og til har jeg set enkelte fiske i Furesøen; dette er formentlig Fugle fra Kolonien ved Arresø.

STORK, *Ciconia alba*, var i sin Tid en sikker Ynglefugl paa Søllerød Kirketaarn; den havde sin Redeplads der til Aaret 1904 og var, efter hvad Skovløber Jens Larsen, Søllerød, har fortalt mig, bleven saa tillidsfuld, at han mange Gange, naar han gik i sin Eng og slog Græs, har kastet Frøer hen til dem; han var dem saa nær, at de greb Frøerne i Luften med Næbbet; Tudser forsmåede de derimod. Nu er den desværre forsvundet derfra som fra saa mange andre Steder.

Jægermester Tvermoes i Søllerød har venligst meddelt mig, at efter 1904 kom der nu og da et Par Storke, som sad noget paa Reden og opførte Kampe om denne — han antog, det var

Hanstorke — men det blev ikke til videre, og senere har Reden staaet øde og forladt.

TAARNFALK, *Falco tinnunculus*, er taget en Del af i de senere Aar, men nogle Par yngler dog endnu i Rude og Gelskov, Weibüll har endvidere fundet dens Rede med smaa Unger i Frederikslund Skov, den 14. Juni 1907.

Taarnfalken benytter i Reglen gamle Skade-, Krage- eller Musevaagereder og lægger i de sidste Dage af Maj eller først i Juni 4 til 6, meget sjældent 7 Æg. Dersom det første Kuld Æg bliver taget, lægger den ofte kort efter i samme Rede et nyt Kuld.

DVÆRGFALK, *Falco aesalon*, holder til i Skovene og i Beplantningerne langs Furesøen om Vinteren (Manniche).

LÆRKEFALK, *Falco subbuteo*, ses og høres nu meget sjældent i Skovene, hvilket maaske kommer af, at deres gamle Redepladser er omhugget af Forstvæsenet; jeg tror ikke, den bygger der nu. Lærkefalken forlanger altid bestemte aabne Redepladser helst paa et højtliggende Sted i Skoven med enkelte spredte høje Træer med Underskov, og saadanne Ynglepladser findes ikke nu. Den bruger i Reglen gamle Krage- og Musevaagereder og lægger først i Juni 2 til 3 Æg, oftest 3, men meget sjældent 4 Æg. Jeg har kun set dette Antal en Gang, nemlig det Kuld Dununger der findes paa Zoologisk Museum. I Gelskov har jeg fundet dens Rede den 9. Juni 1905 med 3 Æg, og samme Sted den 28. Juni 1907 med 3 Unger. Weibüll har ligeledes fundet dens Rede der den 18. Juni 1909 med 3 Æg.

Lærkefalken er meget forsigtig med at gaa af og paa Reden, naar den har Æg; har den derimod Unger, forraader den selv Reden ved sit hæse Skrig.

VANDREFALK, *Falco peregrinus*. Manniche har meddelt mig, at den er en forholdsvis hyppig Vintergæst ved Furesøen. Falkens Jagt gælder fortrinsvis Ænderne, og mere end en Gang har han iagttaget dens Manøvre ude over Søen, hvor dens Bestræbelser for at tilegne sig en And kronedes med Held.

MUSEVAAGE, *Buteo vulgaris typicus*, er desværre aftaget ganske betydeligt; man ser den ikke nær saa ofte som i tidligere Tid, da den var en meget almindelig Ynglefugl i Skovene; i



Rudeskov yngler der dog endnu mindst 2—3 Par. Den begynder sidst i Marts eller først i April at udbedre eller bygge sin Rede. Denne er snart anbragt højt oppe, snart lavt nede i Træerne, og belægges gerne, først med friske Grangrene, senere med grønne Grene af Løvtræer. Fuglen lægger i Reglen midt i April eller først i Maj 2—4, oftest 3 Æg. Weibüll har bl. a. den 26. April 1907 fundet dens Rede i Rudeskov med 2 Æg, og den 8. April 1909 saa han flere Par ved Rederne der, samt endelig den 4. Juli 1915 en Rede med Unger — formentlig et omlagt Kuld. —

HAVØRN, *Haliaëtus albicilla*. I tidligere Aar traf Manniche den ikke saa sjældent om Vinteren ved Furesøen, hvor dens Jagt øjensynlig gjaldt Ænderne; endvidere saa en Del af Foreningens Medlemmer paa en Ekskursion den 12. Februar 1911 et Eksempel ud for Nørreskov (R. H. Stamm).

HVEPSEVAAGE, *Pernis apivorus*, yngler der i det mindste stadig 2 Par af i Rudeskov.

Den 25. Maj 1922 Kl. 7 Aften saa jeg 6 Hvepsevaager kredse ude over Markerne ud for Virum By, men pludselig delte de sig i 3 Par og fløj spredt i forskellige Retninger ind over Gelskov; dette har sikkert været Ynglefuglene, der ankom til Rudeskov eller nærliggende Skove.

Hvepsevaagen bygger eller udbedrer sin Rede de sidste Dage af Maj eller først i Juni, og den er altid belagt med friske Grene. Er det en ny Rede, er den helt igennem bygget af grønne Grene. Reden findes i Reglen anbragt i Løvtræer, men træffes dog ogsaa i Naaletræer, og Fuglen benytter da friske Grene af Lærk og Gran til at bekranse Reden med. Reden er dybere end Musevaagens og Glentens, men ikke saa dyb som Ravnens. Fuglen lægger midt i Juni 2, meget sjældent 3 Æg. N. Christiansen har fundet dens Rede med 2 Unger i et Grantræ den 28. Juli 1904, og Weibüll i samme Skov i et Bøgetræ den 12. Juni 1910 en Rede med 2 Æg.

RØRHØG, *Circus æruginosus*. Indtil 1902 ynglede hvert Aar et Par ved Furesøen, men efter den Tid forsvandt de, idet begge de gamle Fugle blev skudt; se Dansk ornith. Foren. Tidsskr., 5. Aargang.

BLAA KJÆRHØG, *Circus cyaneus*, ses omtrent hvert Aar paa Efteraarstræk i Malmlose.

SPURVEHØG, *Accipiter nisus*, er endnu en ret almindelig Ynglefugl i Skovene ved Holte; saaledes yngler der stadig 2 Par i Gelskov, ligesom den heller ikke er sjælden i Rudeskov.

Den bygger sin Rede først i Maj, som Regel i Gran eller Lærketræer; i Løvtræer har jeg aldrig fundet den. Oftest findes Reden her ved Veje eller Skovstier, sjældnere helt inde i en Grantykning. Den brede, flade Rede er anbragt paa et Par vandrette Grene lidt fra Stammen, og i Reglen lige hvor de friske Grene begynder; indvendig er den belagt med tynde Kviste og Rødder. Er Rugningen lidt fremskredet, findes der i Reden og i dennes Omkreds en Mængde Dun, som let kan ses fra Jorden. Æggenes Antal er 4 til 6, i Reglen 5. Ødelægges første Kuld, bygger Fuglen en ny Rede; den lægger sjældent Æg igen i samme Rede.

DUEHØG, *Astur palumbarius*. I Rudeskov yngler heldigvis endnu 1 Par; jeg har ofte set dem kredse ud over Mark og Skov om Sommeren.

Sidst i Marts eller først i April udbedrer eller bygger Duehøgen sin Rede; denne er meget stor og bred, ca. 1 m, og belægges indvendig med Grankviste. Midt i April lægges 2 til 4, meget sjældent 5 Æg; tages første Kuld, lægger den i Løbet af 4 Uger et nyt Kuld, men da sjældent paa mere end 1 til 2 Æg, der findes i en nybygget eller gammel udbedret Rede. Forstyrres den ikke, benytter den samme Rede flere Aar i Træk eller har to Reder at skifte med.

I 1904 blev Ungerne skudt fra Reden. N. Christiansen fandt den paa Reden den 16. April 1904 med 3 Æg, den 17. April 1909 med 3 Æg. Weibüll fandt 7. April 1907 en Rede med 4 Æg, den 7. April 1908 en Rede med 4 Æg, og s. A. den 26. April med 1 Æg, samt endelig den 4. Juli 1915 med 2 Unger, formentlig andet Kuld. Den ses ogsaa om Vinteren ved Furesøen, men forholdsvis sjældent (Manniche).

FISKEØRN, *Pandion haliaëtus*, har jeg set en Gang ved Furesøen den 25. August 1913 og senere den 20. August 1920 paa Malmlosevej, hvor den var kommet ind i et større Telefonnet, og havde vanskeligt ved at komme fri af dette. Manni-

che har derimod adskillige Gange set den ved Furesøen om Vinteren.

NATUGLE, *Syrnium aluco*, er en ret almindelig Ynglefugl i Holte; der findes flere Par i Rude- og Gelskov, og den synes nærmest at være tiltaget i de senere Aar. Natuglen lægger ofte sine Æg allerede i Begyndelsen af Marts, men der findes ogsaa frisklagte Æg til langt ind i April; den bygger ingen egentlig Rede, men benytter enten gamle Krage- eller Musevaagereder, eller helst hule Træer, hvor saadanne findes. Den lægger i Reglen fra 3 til 5, sjældnere fra 2 til 6 Æg. Tages det første Kuld Æg, lægger den et nyt, men da ofte med et mindre Antal. Undertiden kan træffes Æg med røde Snirkler, hvilke dog let lader sig vaske af; ofte kan der gaa flere Dage mellem hvert Æg, som lægges, hvilket ellers ikke er Reglen.

MOSE-HORNUGLE, *Otus brachyotus*, ses i Reglen hvert Aar paa Træk om Efteraaret, navnlig har jeg ofte set den i Malmlose.

SKOV-HORNUGLE, *Otus vulgaris*, yngler hvert Aar i enkelte Par i de forskellige Skove i Holte; i Gelskov høres om Aftenen ofte dens underlige Tuden, som er let at skjelne fra Natuglens.

Til Redested benytter den gamle Skade-, Krage- eller Musevaagereder, og heri lægger den fra først i Marts til ind i Maj fra 4 til 6, men oftest 5 Æg; tages det første Kuld, lægger Fuglen kort efter igen et andet, men da sjældent paa mere end 4 Æg. Ogsaa hos denne Ugle kan træffes rødsnirklede Æg, der let lader sig vaske rene.

HULDUE, *Columba oenas*, har jeg flere Gange set i Træk-tiden i Rude- og Gelskov, men jeg tror, at kun enkelte Par yngler der; jeg har en Gang, den 14. Maj 1904, i Rudeskov i en gammel hul Eg fundet dens Rede indeholdende 2 formentlig rugede Æg. Reden var bygget af Mos, Løv og enkelte Kviste og var anbragt kun 1½ m fra Jorden; til Reden var der tilfældigvis to Indgangshuller.

RINGDUE, *Columba palumbus*, er derimod almindelig i alle Skovene og i alle de smaa Skovholme, der findes omkring Holte; den yngler mindst to om ikke tre Gange om Aaret, da man

finder dens Rede med Æg fra sidst i Marts til langt ind i September; bl. a. har jeg fundet dens Rede med 2 Æg den 15. September 1910.

NATRAVN, *Caprimulgus europæus*, forekommer hvert Aar paa Træk i September, men da jeg aldrig har set den om Foraaret eller Sommeren, tror jeg ikke, den yngler der.

MURSVALE, *Cypselus apus*, yngler almindeligt i Holte, saaledes findes hvert Aar en ret stor Koloni paa ca. 20 Par i Søllerød Kirketaarn. Reden indeholder i Reglen 2, enkelte Gange 3 Æg. Denne Fugls Parring sker ofte i Flugten.

ELLEKRAGE, *Coracias garrulus*, har jeg set en Gang den 14. Maj 1902 i Rudeskov ved en lille Granholm.

ISFUGL, *Alcedo ispida*, findes omtalt i Dansk ornith. Foren. Tidsskr. 4. Aarg., idet Cand. med. K. Hammer i Vinteren 1908—09 har fundet en gammel Rede ved Furesøen.

Selv har jeg omtrent hvert Aar i Yngletiden set den det paagældende Sted meget tidligt om Morgenen, saa det maa formodes, at den Aar efter Aar bygger Rede der. Skrænten, den har valgt, egner sig ogsaa godt til dens Redeplads, da den er godt skjult under nedhængende Tjørnegrene.

Den 15. September 1921 saa jeg 3 Isfugle ved Kollemose, hvor de opholdt sig 4 til 5 Dage.

GØGEN, *Cuculus canorus*, er meget almindelig i alle Skovene, dog særligt ved de mange Mose- og Vandhuller, og ved de mange levende Markhegn. Bedre Lokaliteter kan heller ikke tænkes, og Smaaafugle er der nok af til Plejeforældre for dens Yngel. Navnlig var Gøgen meget almindelig i Sommeren 1922; man hørte den alle Steder.

Den synes at betro sin Yngel til Tornsangeren (*Sylvia cinerea*), men dog ogsaa til Rørsangeren (*Acrocephalus arundinaceus*); en enkelt Gang har jeg fundet dens Æg, sammen med 2 Redeæg, hos Sivsangeren (*Acrocephalus phragmitis*), nemlig den 13. Juli 1905 paa Øverød Mark, og samme Sted, den 15. Juni 1908, traf jeg i en Rede af Gulspurven (*Emberiza citrinella*) 1 Gøgeæg sammen med 5 Redeæg.

I en Rede af Tornsangeren fandt jeg i et Markhegn ved

Øverød den 13. Juni 1904 1 Gøgeæg og 1 Redeæg. Reden sad saaledes, at en Gøg umuligt kunde komme ind til den og lægge sit Æg, idet den var omgivet af saa mange smaa, stive Grene, at Gøgen først maa have lagt sit Æg paa Jorden, og derefter med Næbet lagt det op i Reden.

I en anden Rede af Tornsangeren fra samme Sted, hvor Gøgehunnen havde let Adgang, fandt jeg den 30. Juni 1905 1 Gøgeæg, 1 Redeæg og 3 smaa Unger. Paa Gøgeægget var der et Hul, som efter et Fuglenæb, men underlig nok indeholdt Ægget en stor død Unge; her har enten Gøgen lagt sit Æg paa Jorden -- hvad Gøgehunnen ofte maa gøre — og derefter med sit Næb lagt dette op i Reden, hvorved den mulig har frembragt det Hul, der fandtes paa Ægget, eller mulig har Tornsangeren villet fjerne Ægget, efter at dens egne Unger var udrugede. Samme Sted fandt jeg den 12. Juni 1906 Kl. 7 Aften en tredje Rede af en Tornsanger med 3 Æg; i Nærheden opholdt sig 3 Gøge, vist 2 Hanner og 1 Hun, saaledes som man ofte ser. En Time efter kom jeg tilfældig forbi samme Rede, og da jeg saa ned i den, opdagede jeg, at den nu indeholdt 2 Tornsangeræg og et Gøgeæg; formentlig havde altsaa Gøgehunnen fjernet 1 Redeæg, idet den havde lagt sit eget Æg i Plejeforældrenes Rede.

I en fjerde Rede af Tornsangeren, fundet ved Gelskov, traf jeg den 28. Juni 1910 en ca. 8 Dage gammel Gøgeunge. Paa Kanten af Reden laa 3 smaa døde Tornsangerunger, som Gøgeungen sikkert havde skubbet ud af Reden. Jeg lagde nemlig nu forsigtigt de tre døde Unger ned i Reden igen for at se, hvilken Virkning dette vilde gøre paa den tilsyneladende dorske og rolige Gøgeunge; men næppe havde jeg gjort dette, før den med sin Gump og smaa Vinger ved forskellige Stød og Puf fik dem anbragt paa sin Ryg og derfra atter fik dem kastet op paa Kanten af Reden. Jeg prøvede denne Manøvre tre Gange og lod saa Fuglen være i Fred. Underligt maa det være for Plejeforældrene at se deres døde Unger ligge paa Redekanten, naar man ved, hvor nænsomme Fugle ellers er over for deres Unger. Og hvem fjerner senere Ungerne? Den næste Dag, da jeg tilsaa Reden igen, var de døde Unger der ikke mere, og paa Jorden under Tjørnebusken, hvori Reden var bygget, eller i Nærheden var de ikke til at finde, om end jeg søgte længe efter dem. Gøgeungen laa stadig velbehagelig stille i Reden.

Kun een Gang har jeg fundet den samme Rede afbenyttet af

to Gøgehunner, idet jeg den 10. Juli 1913 i et større Mosedrag nogle Mil fra København i en Rørsangers Rede fandt to Gøgeunger, den største 2 à 3 Dage gammel, den mindste lige kommet ud af Ægget; den største dækkede til Dels den mindste, der laa helt nede i Reden. Men 20. Juli var der kun een Unge tilbage, som laa paa Kanten af Reden; formentlig har den største Unge skubbet den svageré ud, idet der absolut ikke kan blive Plads til to saa store Unger i samme Rede. Den 26. Juli var Reden tom.

Enkelte Gange har jeg fundet et Gøgeæg uden Redeæg, saaledes den 19. Juni 1920 i et Markhegn paa Øverød Mark i en Rede af Tornsangeren. — Ved flere Lejligheder har jeg bemærket, at Gøgen kukker under Flugten.

VENDEHALS, *Iynx torquilla*, er ret almindelig i Træktiden om Foraaret; navnlig har jeg ofte set den i Markhegnene ved Rudeskov; derimod har jeg ikke set den om Efteraaret.

Læge E. Schäffer har nylig givet en Beretning om dens Ynglen i hans Have i Holte, hvor den i 1920 og 1922 havde Rede i en Mejskasse; se dette Bind S. 29.

LILLE FLAGSPÆTTE, *Dendrocopus minor*. Af denne ret sjældne Fugl blev der den 7. Januar 1920 skudt en ♀ i Gelskov; den findes opstillet i Zoologisk Museum som det eneste Eksempplar af denne Art.

MELLEMFLAGSPÆTTE, *Dendrocopus medius*, findes mig bekendt ikke i Holte og Omegn, derimod yngler der enkelte Par af dem i Dyrehaven ved Klampenborg.

STOR FLAGSPÆTTE, *Dendrocopus major*, yngler der enkelte Par af i Rude- og Gelskov, men den synes at være i Aftagen, hvilket maaske noget ligger i, at dens gamle Ynglepladser er omhuggede, og nye dertil egnede Træer ikke findes. Tages første Kuld, der i Reglen er paa 6—8, oftest 7 Æg, lægger den kort efter i samme Rede — om ogsaa Redehullet derved er blevet noget ødelagt — et nyt Kuld paa et lignende Antal.

SKOVSKADE, *Garrulus glandarius*, er meget almindeligt ynglende alle Steder i Skovene. Jeg har fundet dens Rede i fra 1½ til 10 Meters Højde over Jorden.

NØDDEKRIGE, *Nucifraga caryocatactes*, synes at være optraadt

ret spredt over Nordsjælland under den store Indvandring i 1911; jeg saa den af og til i Efteraaret det Aar i Gelskov; se iøvrigt Dansk ornith. Foren. Tidsskr., 7. Aargang, III Hæfte; derimod saaes den kun sparsomt under den anden store Indvandring i 1913 i Holte og Omegn; se sammesteds, 9. Aargang, II og III Hæfte.

SKADE, *Pica caudata*, er meget almindelig over hele Egnen, og er taget meget til i de senere Aar. Denne smukke Fugl, som meget betegnende kaldes »Nordens Paradisfugl«, er imidlertid en slem Røver og en meget kedelig Nabo til ens Have, naar man ønsker at værne om Sangfugle og andre mindre Ynglefugle, man har faaet til at bygge. Som Eksempel skal jeg anføre, at jeg i 1922 fandt 24 Smaafuglereder i min Have, hvoraf Skaden ødelagde de 10 ved at fortære Redernes Indhold enten af Æg eller Unger. Den er heller ikke bange for at dræbe voksne mindre Fugle; det saa jeg en tidlig Morgen med et Par Musvitter, *Parus major*, der havde Rede med Unger i en ophængt Mejskasse uden for mit Sovekammervindue; jeg vaagnede nemlig ved en forfærdelig Opskræppen af forskellige Fuglestemmer, ikke mindst af Solsorten, og saa da, hvorledes nede i Haven en Skade forfulgte en Musvithun paa Havegangen og tilsidst fik Held til at dræbe den. Noget saadant kom den nu ikke til at at gøre oftere, thi jeg skød den med det samme paa Gerningsstedet.

Underlig nok klarede Musvithannen alene Opdrætningen af de 9 Unger, Reden indeholdt; men den saa ogsaa noget medtaget og forpjusket ud, da de var flyvefærdige. Det var godt gjort af saa lille en Fugl at fodre alle de Unger Resten af Tiden, nemlig godt 8 Dage. Jeg lagde nogle opblødte Melorme i en Skaal og anbragte denne oven paa Mejskassen, men den lod ikke til at ville fodre Ungerne med disse.

ALLIKE, *Corvus monedula*, er ligeledes meget almindelig som Ynglefugl i Holte; navnlig findes en stor Koloni af denne smukke og kloge Fugl i Skovridergaardens Villaby, hvor den til mindre Glæde for Husejerne benytter Skorstenene til Redeplads og der ved stopper disse til med sit ret store Redemateriale.

RAAGE, *Corvus frugilegus*, findes, mig bekendt, ikke som Ynglefugt i Holte; derimod ses den ofte ude paa Markerne, navnlig om Efteraaret.

KRAGE, *Corvus cornix*, er her, som de fleste Steder, almindelig som ynglende. Denne kloge og forsigtige Fugl er desværre ogsaa en slem Fjende mod de mindre Fugle i Yngletiden. Krage er ogsaa Fisker; det saa jeg den 7. Februar ved Furesøen. Idet jeg kyste efter en Krage, der sad oppe i et Træ, saa jeg, da den fløj, til min store Forbauselse en levende Gedde paa ca. 15 cm falde ned derfra, hvor den havde siddet; Gedden havde den formentlig fanget i Furesøen.

TORNSKADE, *Lanius collurio*, var i tidligere Aar meget almindelig Ynglefugl ved Øverød Markhegn, men ses desværre ikke mere der; den findes nu kun spredt meget faa Steder og kun i enkelte Par.

STOR TORNSKADE, *Lanius excubitor*, ses af og til paa Foraarstræk; jeg skød bl. a. ved Kollemose den 29. Marts 1921 en Han, der findes i E. Lehn Schiølers Samling. Desuden ses den oftere paa Efteraarstræk og om Vinteren ved Furesøens Skrænter.

PIROL, *Oriolus galbula*. Den 5. Juni 1920 hørte Driftsbestyrer Breyen og jeg i Frederikslund Skov ved Furesøen flere Gange den kendte Fløjtetone, som Pirolen har i Parringstiden, og der var ikke Tale om Fejltagelse, da Sangen stadig blev ved at gentage sig. Breyen kendte godt dens Stemme fra den Tid, han var i Tyskland, hvor den jo mange Steder er en meget almindelig Ynglefugl.

Da jeg senere i 1921 og 1922 har hørt den i samme lille Skov, kan det sikkert antages, at den yngler der, men heldigvis er dens meget kunstfærdige Rede meget vanskelig at finde, eftersom den er bygget i Kronen af høje Bøgetræer; den faar derfor nok Fred. Kun en Gang, i 1920, har jeg i Nærheden af Furesøen set en ung PiroL, som formodentlig stammede fra nævnte Par.

Det var interessant, om denne smukke Fugl ogsaa vilde brede sig her i Nordsjællands Skove; i Sydsjælland, paa Lolland, Falster, Langeland, Fyen og ved Ribe, synes den nu ikke at være sjælden som Ynglefugl.

SILKEHALE, *Ampelis garrula*. I Vinteren 1913—14 og i 1921—22 var denne smukke Fugl meget almindelig i Holte, som over det meste af Landet; jeg saa den ofte ved Vejtræerne i Flokke paa 20—50 Stk., og der frembød sig ogsaa gode Betin-



gelsler for den, da der var rigeligt med Bær de Steder. Umiddelbart efter Ankomsten var de meget tillidsfulde, men senere blev de vanskelige at komme nær.

DIGESVALE, *Hirundo riparia* er meget almindelig Ynglefugl i Holte; der er saaledes to ret store Kolonier af den i Grusgravene ved Ny Holte. At den, navnlig i daarligt Vejr, ofte ses i større Antal flyvende lavt over Furesøens Overflade, er omtalt af C. Wesenberg-Lund (Internat. Revue der ges. Hydrobiologie, II, 1908), som mener, at den ved den Lejlighed snapper visse i de øverste Vandlag drivende Pupper af en Myg (*Chironomus*).

BYSVALE, *Hirundo urbica*, er meget faatallig og ses derfor ikke meget i Holte; dog yngler enkelte Par paa Banegaarden og paa Raadhuset i Søllerød.

FORSTUESVALE, *Hirundo rustica*, er ret almindelig og yngler mange Steder; jeg har prøvet at hænge kunstige Svalereder op paa mit Hus, men desværre er de ikke blevet benyttede.

SPÆTMEJSE, *Sitta europæa*, hører ikke til de almindelige Ynglefugle; dog findes enkelte Par i Skovene; om Vinteren er den derimod ret talrig. Tages første Kuld, der er paa 7—9 Æg, og Redehullet derved bliver ødelagt, kliner den kort efter Hullet til igen med Ler og lægger da atter i samme Rede et lignende Antal Æg.

HEDELÆRKE, *Alauda arborea*, ses nu og da paa Træk, saaledes iagttog Henning Scheel den 9. Marts 1922 en Flok paa ca. 50 Stk., der senere spredte sig i mindre Flokke.

LÆRKE, *Alauda arvensis*, findes ynglende overalt paa Markerne og er meget almindelig.

TOPLÆRKE, *Alauda cristata*, fandt jeg første Gang i Søllerød den 28. April 1906; Reden indeholdt 3 Æg; senere er den tiltaget i Antal og yngler nu flere Steder i Holte. Denne Lærke, der næsten kan kaldes en Byfugl, færdes ofte paa Veje og Gader; den anbringer sin Rede forholdsvis aabent, og tit, hvor der stadig færdes Mennesker.

STÆR, *Sturnus vulgaris*, yngler overalt og er altid en kær Foraarsgæst. Den gør en Del Skade paa Kirsebær, og Jordbær

synes ogsaa at være dens Føde; jeg har saaledes ofte set den fodre sine Unger med Jordbær; men dette bærer jeg gerne over med i Yngletiden. Naar Stæren har ruget sine Æg ud, og Ungerne er flyvefærdige, forlader i Reglen hele Familien Egnen og drager rundt i Landet i store Flokke. Saaledes har jeg hen paa Sommeren ofte set 1000 og atter 1000 af Stære paa Vestkysten af Jylland, hvor de holder til ude paa de store Hede-strækninger, og der gør sig til gode med de mange Blaabær, Tyttebær og Revlingebær. Sidst i September er det rørende at se de gamle Fugle vende tilbage til deres Redekasser for at gøre disse rene til Foraaret. Hannen sidder da ofte og synger paa Taget ligesom om Foraaret, men dens Stemme er ikke saa kraftig som i Yngletiden. Første Gang, jeg saa det, tænkte jeg ikke videre over det, men det følgende Aar tog jeg mine Stærekasser ned for at se, hvad de gamle bestilte ved Reden. Ungernes Ekskrementer var aldeles fjernede, og Underlaget af Straa m. m. var ligesom løftet op med Næb eller Klør, saaledes at Reden var hævet lige op til Redehullet; der kunde altsaa komme frisk Luft under den, og den stod saaledes parat til Foraaret. Med andre Ord en saare praktisk Efteraarsrengøring. Reden har jo som bekendt en meget stram Lugt i Yngletiden.

GÆRDESMUTTE, *Troglodytes parvulus*, er en meget almindelig Ynglefugl i alle Skovene; man ser saaledes ofte saavel Han- som Hunreder; de sidstnævnte er Ynglerederne og er lette at kende, da de altid er foret med Fjer, Haar og Uld, og i det hele taget er af et blødere Stof, end Hannens Opholdsrede. Denne Fugl yngler sikkert 2 Gange om Sommeren.

TRÆPIKKER, *Certhia familiaris*, er ikke en saa almindelig Ynglefugl, som man kunde vente i de store Skovstrækninger i Holte; der findes kun enkelte Par. Den yngler to Gange; første Kuld lægges midt i Maj eller først i Juni og er paa 6—8 Æg; andet Kuld lægges sidst i Juni og er kun paa 4—5 Æg.

VANDSTÆR, *Cinclus aquaticus*, ses regelmæssigt ved Furesøens Bredder hvert Aar umiddelbart før Søen lægger til. Den tager Sæde paa Stene, Pæle og Baadebroer (Manniche). En smuk Skildring af dens Færden i Brændingszonen er givet af C. Wesenberg-Lund (anf. Sted).

JERNSPURV, *Accentor modularis*, findes almindelig som Ynglefugl saavel i Have og Skov som i Markhegnene; denne Fugl yngler mindst to Gange om Aaret.

MUSVIT, *Parus major*, er den almindeligste Mejse i Holte og er meget let at faa til at yngle i Haver; man behøver kun at hænge Mejsekasser op og anbringe disse ca. 1 m fra Jorden, saa kan man være sikker paa, at de bliver benyttede. Saaledes var, af mine 8 Mejsekasser, de 5 beboede af Musvit; i to Tilfælde var der kun ca. 6 m mellem hvert Par. Denne Mejse er den af samtlige Fugle, der mest bruger mine Fuglebadekar i Haven. Jeg har tidligere fundet Musvit-Reder i Stendiger, Jordhuller, gamle Solsortreder og i Postkasser ved Markveje, selv om disse var i Brug.

BLAAMEJSE, *Parus coeruleus*, yngler ret faatalligt; i Øverød har jeg saaledes den 17. Maj 1905 fundet dens Rede med 15 Æg, og i min egen Have den 15. Maj 1922 med 14 Æg. Weibüll fandt dens Rede i Gelskov den 10. Maj 1907 i en gammel Skovskaderede med 1 Æg.

SORTMEJSE, *Parus ater*, yngler sjældnere i Holte, men paa Træk er den meget almindelig, navnlig om Efteraaret. Weibüll saa den bygge Rede i Frederikslund Skov den 14. April 1907.

GRAAMEJSE, *Parus palustris*, har jeg kun enkelte Gange fundet Reder af; disse har som Regel været anbragt i gamle Træstød lige ved Jorden. Paa Træk om Efteraaret og om Vinteren er den derimod ret talrig.

HALEMEJSE, *Acredula caudata*, synes at være ret almindelig, jeg har hvert Aar set nogle Reder af den, saasom ved Furesøen og i Gelskov. En Rede med to Indgangshuller og 12 frisklagte Æg fandtes den 4. Maj 1902; den opbevares nu i Zoologisk Museum. Halemeisens Rede, den kunstfærdigste og smukkeste af alle vore Fuglereder, ødelægges ikke saa sjældent; man finder saaledes ofte Reder, der ere flængede fra hinanden, og dette har sikkert Skovskaden og mulig Uglen paa Samvittigheden; ofte indeholder en saadan ødelagt Rede enkelte Æg.

Om Efteraaret ser man tit Flokke paa 15 til 20 Stk.; disse er overvejende helt hvidhovedede og kun enkelte har sorte Striber paa Hovedet.

TORNSANGER, *Sylvia cinerea*, MUNK, *Sylvia atricapilla* og HAVESANGER, *Sylvia hortensis*, hører til de almindeligste Sangere; man finder deres Reder mange Steder, dog navnlig i Skovene og i Markhegn, sjældnere i Haver. Disse tre Arter yngler sikkert altid to Gange i Løbet af Sommeren. Af Tornsangeren finder man utallige færdiglavede Reder, hvori der aldrig kommer Æg.

GÆRDESANGER, *Sylvia curruca*, er langtfra saa almindelig som de tre foregaaende Arter; medens disse sidste altid yngler i Skovene og i Markhegn, har jeg hyppigst fundet Gærdesangerens Rede i Haver eller i Nærheden af Huse. Den yngler sikkert i Reglen ogsaa 2 Gange, saaledes har jeg i min Have hvert Aar et Par, der første Gang altid bygger i en bestemt Thujabusk og lægger 6 Æg, anden Gang i en bestemt stor nedhængende Rosenbusk og lægger 4—5 Æg.

✓ HØGESANGER, *Sylvia nisoria*, yngler kun periodisk i Holte; se saaledes Dansk ornith. Foren. Tidsskr., 16. Aarg., S. 129.

GULBUG, *Hypolais icterina*, findes sikkert kun paa Træk, og kun i ringe Antal; dens Rede har jeg aldrig fundet i Holte. Dog har jeg midt i Juni 1923 hørt den tre forskellige Steder ved Furesøen, saa det synes, som den nu vil yngle ved Holte.

✓ KÆRSANGER, *Acrocephalus palustris*, var i sin Tid faatallig Ynglefugl i Markhegn ved Øverød, men i de senere Aar har jeg hverken set den der eller andetsteds i Omegnen af Holte.

RØRSANGER, *Acrocephalus arundinaceus*, og SIVSANGER, *Acrocephalus phragmitis*, ere begge yderst almindelige i Holte; man finder begge Arter ved omtrent hver Dam eller Mose.

I tidligere Tid, da jeg samlede paa Æg, har jeg flere Gange bemærket følgende: Tages Æggene af Rørsangerens Rede, lægges 2det Kuld ofte i samme Rede faa Dage efter. N. Christiansen har meddelt mig, at han har gjort den samme Iagttagelse, og at han saaledes den 27. Juni 1919 fandt en Rørsangerrede i Ermelunden med 1 Gøgeæg og 1 Redeæg, og at han i samme Rede den 7. Juni atter fandt 1 Gøgeæg med 2 Redeæg; ligeledes traf han den 13. Juli 1922 ved Vedbæk en Rede med 1 Gøgeæg og 1 Redeæg og den 17. Juli i samme Rede 3 Redeæg, hvoraf der blev 3 Unger; endelig fandt han ved Ermelunden den 23.

Juni 1922 en Rede med 1 Gøgeæg og 2 Redeæg, og i samme Rede den 28. Juni 3 Redeæg, hvoraf der ligeledes blev 3 Rørsangerunger.

Saa vidt jeg ved, er dette ikke Tilfældet hos andre Smaafugle, men har mulig sin Grund deri, at Rørsangeren først kan bygge sin Rede i Juni Maaned, naar Rørene har opnaaet en passende Størrelse, og allerede derved er sent paa Færde; ydermere er dens Rede vanskelig at bygge og tager længere Tid at faa færdig. Som en enkelt Undtagelse kan jeg dog anføre, at jeg en Gang, den 1. Juni 1910 paa Øverød Mark har fundet en Rede af Jernspurven, *Accentor modularis*, med 6 Æg, som jeg tog til min Samling; den 6. Juni var der atter 4 Æg i samme Rede.

Af Rørsangeren finder man ofte frisklagte Æg langt ind i August.

LØVSANGER, *Phylloscopus trochilus*, er meget almindelig Ynglefugl i alle Skovene, ligesom der baade om Foraaret og om Efteraaret gaar et betydeligt Træk af den over Holte.

GRANSANGER, *Phylloscopus rufus*, kender jeg navnlig fra Foraarstrækket, under hvilket jeg flere Gange har hørt den synge; den tager da altid Plads i Toppen af de højeste Bøgetræer. Dens Træk falder i Reglen omkring den 18.—20. April; enkelte Gange har jeg hørt den sidst i September og først i Oktober. Den yngler sikkert ikke i Holte.

GRØN LØVSANGER, *Phylloscopus sibilatrix*, er en ret hyppig Ynglefugl, navnlig var den meget almindelig i alle Skovene i Sommeren 1920.

FUGLEKONGE, *Regulus cristatus*, er sikkert meget almindelig som Ynglefugl, da man ser og hører den alle Steder i Skovene i Parringstiden, og jeg ofte har set de gamle Fugle med Ungerne. Weibüll fandt den 2. Maj 1907 i Rudeskov en færdigbygget Rede, som den 28. Maj indeholdt Unger; ligeledes fandt han samme Sted den 7. Maj 1908 en Rede med 9 Æg.

ENGPIBER, *Anthus pratensis*, er faatallig som Ynglefugl; paa Træk om Foraaret og om Efteraaret ses den derimod ofte.

SKOPIBER, *Anthus arboreus*, hører derimod til de almindeligste Ynglefugle; den var ligesom Grøn Løvsanger særlig talrig i Sommeren 1920. Den ynder ligesom Lærkefalken aabne

højtliggende Steder i Skoven med enkelte høje Træer. Sin Redeplads vælger den helst, hvor der paa Jorden er lidt Skraaninger, paa hvilke den meget skjulte Rede kan bygges.

GUL VIPSTJERT, *Motacilla flava typica*, samt HVID VIPSTJERT, *Motacilla alba*, ses mest paa Træk, og kun i meget ringe Tal; af begge Arter yngler enkelte Par spredt over Egnen.

VINDROSSEL, *Turdus iliacus*, og SJAGGER, *Turdus pilaris*, ere begge meget almindelige paa Træk Foraar og Efteraar.

SANGDROSSEL, *Turdus musicus*, og SOLSORT, *Turdus merula*, er her, som alle Steder, meget almindelige Ynglefugle; sidstnævnte yngler sikkert ofte tre Gange om Sommeren, da man finder dens Rede med Æg fra midt i Marts til sidst i August. Førstnævnte yngler derimod sikkert kun to Gange.

STENPIKKER, *Saxicola oenanthe*, er ret almindelig paa Foraars- og Efteraarstræk, men kun faa Par findes spredt som ynglende.

BYNKEFUGL, *Praticola rubetra*, er derimod en almindelig Ynglefugl; man ser den ved mange Grøfter og Engdrag.

RØDSTJERT, *Ruticilla phoenicura*, er meget almindelig paa Træk Foraar og Efteraar; den kommer altid i Følge med den brogede Fluesnapper. Rødstjertens Rede med 5 Unger blev den 20. Juni 1921 funden i en privat Have ved Furesøen; ellers yngler den sikkert kun sjældent i Holte.

Den 14. August 1922 Kl. 10 Aften, bankede det meget stærkt paa Ruden i mit Soveværelse, der ligger paa 1. Sal; da jeg trak Gardinet til Side, saa jeg, at det var en mindre Fugl, der flagrede mod Ruden; jeg lukkede saa Vinduet op, og ind fløj en smuk gammel ♂ af Rødstjerten. Det var en meget mørk Aften, saa Fuglen er formentlig fløjet efter det tændte elektriske Lys; Rovfugle var der ikke at se. Da den havde sundet sig lidt, lukkede jeg den ud af et andet Vindue, der vendte mod Skoven.

RØDKÆLK, *Erithacus rubecula*. Denne yndige, lille Fugl er meget almindelig, og er vel nok over for Mennesket den mest tillidsfulde blandt Sangerslægten. Den yngler sikkert to Gange om Aaret, da man finder dens Rede med frisklagte Æg fra først i Juni til sidst i Juli Maaned.

NATTERGAL, *Luscinia philomela*, er ligeledes en almindelig Ynglefugl over hele Egnen; navnlig er der mange Par omkring Furesøen, og da især i Frederikslund Skov og Dronninggaards Allé; man hører den alle Steder, og Lokalteter, passende for den, findes der nok af alle Vegne. Den ankom meget tidligt i Aaret 1922, idet jeg allerede den 4. Maj hørte flere Hanner synge; ellers er dens almindelige Ankomsttid omkring den 12.—14. Maj.

Nattergalen lægger i Reglen 5, sjældnere 6 Æg, og i saa Fald er de grønlig; er de derimod af den brunlige Farve, finder man oftest 4, og kun meget sjældent 5 Æg. Hvoraf kommer dette?

BROGET FLUESNAPPER, *Muscicapa atricapilla*, hører til de ret almindelige Ynglefugle; jeg har fundet dens Rede flere Steder i Skovene, og ikke mindst i private Haver. Hvor der ophænges Mejskasser, er den meget villig til at yngle; i min Have bygger der hvert Aar 1 à 2 Par.

Ankomsttiden for Hannen er i Reglen 2. Maj; i 1922 kom den lidt tidligere, nemlig den 29. April. Hunnen kommer altid 3 til 4 Dage senere. Jeg har hvert Aar bemærket Hannens rørende Maade at optræde paa, idet den kort efter, at den er ankommen, Gang paa Gang flyver hen til det Redehul, hvor den i tidligere Aar har bygget, og med sin lille spæde Stemme synger ned i dette. Saaledes bliver den ved, til Hunnen kommer. Senere hen, naar Hunnen ligger paa sine Æg, gentager denne Scene sig mange Gange om Dagen, ligesom Hannen ofte fodrer Hunnen i den Tid, den har Æg, og navnlig i Rugetiden. Paa Foraars- og Efteraarstræk er den meget talrig.

GRAA FLUESNAPPER, *Muscicapa grisola*, er derimod ikke almindelig som Ynglefugl; der yngler sikkert ikke mange Par i Holte; jeg har kun enkelte Gange fundet dens Rede i Dronninggaards Allé.

SPURV, *Passer domesticus*, er her som overalt en yderst almindelig Ynglefugl.

SKOVSPURV, *Passer montanus*, synes derimod at være ret sjælden; den ses meget lidt paa Egnen.

BOGFINKE, *Fringilla coelebs*, er nok en af Landets almindeligste Skovfugle, og er ligeledes meget hyppigt Ynglefugl i Haver. Den 15. Juni 1904 fandt jeg i Gelskov dens Rede med 7 Æg; ellers er det almindelige Antal 5, sjældnere 6 Æg.

KVÆKER, *Fringilla montifringilla*, kan optræde i meget store Mængder; saaledes var der det meste af Vinteren 1906 store Flokke paa flere Tusinde; iøvrigt er den en ret almindelig Vintergæst hvert Aar.

KERNEBIDER, *Coccothraustes vulgaris*, yngler hvert Aar i Holte-Skovene og i private Haver; jeg har flere Gange ved Furesøen fundet dens Rede med Æg eller Unger; man ser den ogsaa ofte om Vinteren.

SISKEN, *Chrysomitris spinus*, har jeg kun en Gang hørt og set om Sommeren, nemlig den 12. Maj 1922, da den sad og sang i Toppen af et Grantræ i min Have; om Vinteren ser man den derimod flere Steder.

STILLITS, *Carduelis elegans*, yngler sikkert kun sjældnere i Holte; jeg har aldrig fundet dens Rede eller set Fuglen i Yngle-tiden; men om Efteraaret ses den ret ofte i mindre Flokke.

SVENSKE, *Ligurinus chloris*, hører til de almindeligste Ynglefugle; den findes mange Steder baade i Skove og private Haver; den 31. Juli 1921 skød jeg i Kollemose en udvoksen ♂, en aldeles gul Varietet, som nu findes i E. Lehn Schiølers Samling.

IRISK, *Cannabina linota*, er vel nok, næst Husspurven, en af de almindeligste Ynglefugle i Holte.

GRAASISKEN, *Cannabina linaria typica*, er en ret almindelig Vintergæst.

DOMPAP, *Pyrrhula vulgaris*, var navnlig i Vinteren 1910—11 og 1913—14 en meget almindelig Gæst her i Landet, hvor en Indvandring af denne Fugl fandt Sted; man saa den alle Steder i Holte, hvor der fandtes Føde til den. Den ses iøvrigt hvert Aar i Holte, saaledes holder altid mindre Flokke til i Kollemose.

KORSNÆB, *Loxia curvirostra typica*, var i Vinteren 1909—10 ligeledes ret almindelig, og man saa den flere Steder i mindre og større Flokke i Granplantagerne. Ellers kan man omtrent hvert Aar iagttage den i mindre Flokke paa 2 til 5 Individuer. Weibüll saa den 24. Marts 1907 et Par bygge Rede i Rudeskov.

RØRSPURV, *Emberiza schoeniclus*, er en ret almindelig Ynglefugl, navnlig er der ikke saa faa Par i Kollemose.



GULSPURV, *Emberiza citrinella*, hører her som overalt til de almindeligste Ynglefugle.

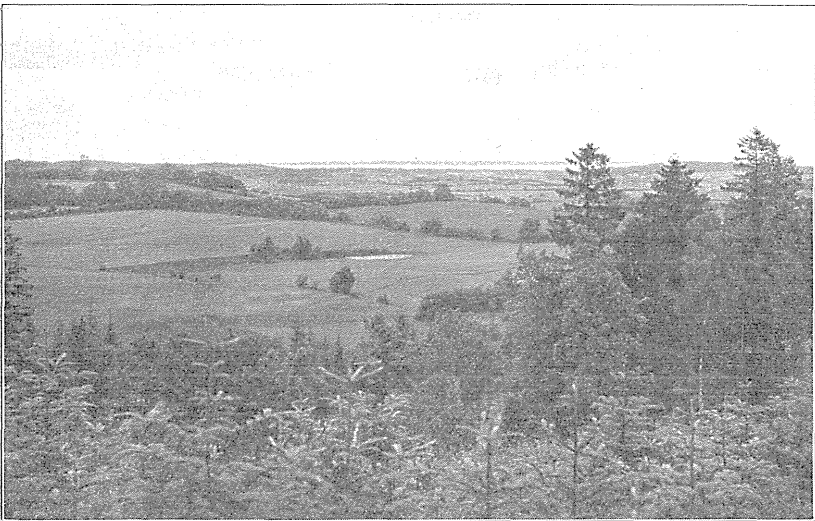
BOMLÆRKE, *Emberiza miliaria*, findes almindeligt som ynglende paa Markerne; navnlig findes ikke saa faa Par paa de sandede Jorder omkring Højbjerg.

---

Som det af ovenstaaende fremgaar, er Rovfuglene, med Undtagelse af Natuglen, i Holte-Eggen taget ganske betydeligt af i de senere Aar; det maa meget ønskes, at de faa Ynglepar, der endnu er tilbage, maa have Fred i Fremtiden.

Enkelte Vadefugle, saasom Grønbenet Rørhøne og Vandrikse er taget en Del til; til Gengæld er desværre Storken forsvundet fra Eggen.

Blandt Spurvefuglene er det en Glæde at bemærke tre nye Arter som ynglende, nemlig Isfuglen, Vende-halsen og formentlig Pirolen; endelig maa fremhæves Toplærkens ret store Udbredelse i de faa Aar, siden den i 1906 første Gang bemærkedes i Søllerød.



Udsigt fra Højbjerg.

R. H. STAMM

## TILLÆG.

UDDRAG AF H. C. WEGGE'S OPTEGNELSER OM HOLTEEGNENS FUGLE  
I TIDSRUMMET 1870—1902

VED

AXEL KOEFOED.

Da det, som ovenfor meddelt, er tydeligt nok, at Fuglelivet i denne Egn allerede i det forholdsvis korte Tidsrum siden Aarhundredskiftet har undergaaet visse, let paaviselige Forandringer, er det let forstaaeligt, at de her nævnte Optegnelser af afdøde Læge H. C. Wegge<sup>1</sup> maatte fange min Interesse; det laa jo nær at formode, at der heri kunde findes Oplysninger om Arter, der i Nutiden enten var helt forsvundne fra Egnen eller i alt Fald meget sjældne. Mine Forventninger i saa Henseende blev ikke skuffede; paa mange Punkter afgiver disse Optegnelser et værdifuldt Supplement til mine egne Iagttagelser. Jeg har derfor anset det for rigtigt i det følgende at give en Række Uddrag af Optegnelserne, idet jeg dog gennemgaaende har indskrænket mig til Arter, der enten er sjældne, eller som i de senere Tider er taget væsentlig til eller af i Antal. Oftest er desværre det sidste Tilfældet, hvad der sikkert tildels hidrører fra de store Forandringer — som Regel ikke til det bedre —, der stadig er sket i Skovene og ikke mindst i disses Omgivelser.

---

TJUR, *Tetrao urogallus*. En ♀ blev set den <sup>14</sup>/<sub>12</sub> 1872 ved Stubbedam i Rudeskov. Efter Opfordring af Skovrideren, Forstraad Ulrich blev Sagen nøjere undersøgt, og efter nærmere Oplysning havde den opholdt sig der i godt 8 Dage, men forsvandt saa efter den Tid; muligvis var den sluppen løs fra Fangenskab<sup>2</sup>.

<sup>1</sup> Hans Christian Wegge, f. 10. Juli 1848, d. 1. Maj 1919, praktiserende Læge i Kjøbenhavn, nærede hele sit Liv igennem en ualmindelig Interesse for Naturvidenskaben og anvendte næsten al sin, ret knapt tilmaalte Fritid paa litterære og praktiske Studier, navnlig over Pattedyr og Fugle. Hans store Samling Optegnelser om disse Dyr opbevares nu paa Zoologisk Museum. — Af vor Forening var han Medlem gennem en lang Række Aar.

<sup>2</sup> Det er samme Stykke, som omtales i Kjærbølling: Skandinaviens Fugle, 2. Udg., Kbhvn. 1875—77, S. 413.

ÆDELFASAN, *Phasianus colchicus*, omtales aldeles ikke i hele Beretningen.

RØRHØNE, *Gallinula chloropus*. Om denne Fugl meddeles følgende fra Aaret 1875: Den kendes overhovedet kun fra Moserne i Omegnen af 1. Københavns Skovdistrikt. Den synes i denne Egn at være bleven hyppigere i de allersidste Aar, thi i mange Aar hørtes der aldeles intet til den før end i Aaret 1901, og det uagtet Egnen grundigt gennemsøgte Aar ud og Aar ind for Jagtens Skyld.

BLISHØNE, *Fulica atra*. Et Eksemplar af denne Fugl fra Furesø anføres den  $^{22}/_9$  1872, og et fra samme Sted den  $^2/_{10}$  1891; endelig er den set neden for Højbjerg i Kobbermosen den  $^{21}/_9$  1895.

STORK, *Ciconia alba*. »Ved Søllerød fandtes den i det mindste til 1896 og saaes hyppigt i Omegnen, saaledes paa Enge og Marker, i den udtørrede Skovrødsø i Rudeskov og ved Søllerødgaards Mose. En Gang er den set staaende i en Birkemose i Udkanten af Gelskov«.

SORT STORK, *Ciconia nigra*, er skudt den  $^{29}/_8$  1880 ved Løgsø i Rudeskov; Eksemplaret indsendtes til Zoologisk Museum.

TAARNFALK, *Falco tinnunculus*, anføres som yderst almindelig Ynglefugl i samtlige Skove.

LÆRKEFALK, *Falco subbuteo*. Enkelte Par ynglede i Gelskov, i Rudeskov og i Ravneholmene; ogsaa Søllerød Kirkeskov nævnes som Ynglested.

VANDREFALK, *Falco peregrinus*, er skudt i Gelskov den  $^{26}/_9$  1896; det eneste Ekspl. i mange Aar.

MUSEVAAGE, *Buteo vulgaris*, anføres som den hyppigste af vore Rovfugle der i Egnen; den yngler meget almindeligt hvert Aar i samtlige Skove; ogsaa her nævnes Kirkeskoven som Ynglested.

KONGEØRN, *Aquila fulva*. En ung Fugl blev skudt i Gelskov af Forstkandidat G. Ulrich, vist i 1860; siden er den ikke set.

HVEPSEVAAGE, *Pernis apivorus*, blev af Læge Wegge første Gang set i Gelskov 1879, efter hvilken Tid den synes at yngle der hvert Aar; derimod omtales den ikke som ynglende i Rudeskov.

GLENTE, *Milvus iclinus*. Den  $27/3$  1872 blev Glenten set over Markerne mellem Rude- og Gelskov; ligeledes blev den set i Gelskov den  $10/4$  1873, hvor et Par byggede Rede, og en Unge blev taget fra Reden. Den  $16/3$  1874 saas en Glente i Gelskov, den  $30/4$  1876 og den  $2/4$  1877 blev den ligeledes set der. Efter den Tid synes den at være forsvundet fra Egnen.

RØRHØG, *Circus æruginosus*, anføres som ynglende ved Furesø i sin Tid; en ung Fugl blev fanget der i Juli 1872.

BLAA KJÆRHØG, *Circus cyaneus*. En ♀ blev skudt ved Trørød den  $14/9$  1880 og en ♂ ved Gelskov i Foraaret 1875.

SPURVEHØG, *Accipiter nisus*, er næst Musevaagen den almindeligste Rovfugl i Skovene ved Holte.

DUEHØG, *Astur palumbarius*, er bemærket nogenlunde konstant hvert Aar i Skovene og er anført som ynglende i Gelskov i 1872 og i Udkanten af Sækkedam ved Dronninggaard i 1895.

PERLEUGLE, *Nyctale funerea*, er skudt i Rudeskov den  $29/9$  1898.

NATUGLE, *Syrnium aluco*, anføres som ret almindelig Ynglefugl i alle Skovene.

SKOV-HORNUGLE, *Otus vulgaris*, nævnes som ikke saa ganske sjælden Ynglefugl i samtlige Skove.

HULDUE, *Columba oenas*, ynglede i Reglen hvert Aar i Gelskov, i Ravneholmene, i Søllerød Kirkeskov, samt ved Holtegaard, men kun i enkelte Par.

NATRAVN, *Caprimulgus europæus*, er skudt i Rudeskov den  $15/4$  1877 og i Gelskov den  $27/5$  s. A.; den synes at være sjælden.

MURSVALE, *Cypselus apus*, havde Redeplads paa Søllerød Kirketaarn i 1870, og, i 1882, i det den Gang forfaldne Næsseslot.

ELLEKRAGE, *Coracias garrulus*, er skudt i Gelskov den  $\frac{3}{6}$  1886 samt den  $\frac{31}{5}$  1886; sidstnævnte blev skudt fra sin Mage; Kønsangivelse mangler.

GRØNSPÆTTE, *Gecinus viridis*, er skudt i Gelskov 1866 eller 1867.

MELLEMLAGSPÆTTE, *Dendrocopus medius*, er skudt i Gelskov den  $\frac{2}{1}$  1872, den  $\frac{13}{11}$  1874, den  $\frac{13}{1}$  1878, den  $\frac{24}{12}$  1878 og den  $\frac{21}{10}$  84; som ynglende anføres den ikke.

NØDDEKRIGE, *Nucifraga caryocatactes*. Af denne Fugl var der et betydeligt Træk over Holte saavel som over hele Landet i Aarene 1887, 1893 og 1900.

RAAGE, *Corvus frugilegus*, anføres som ikke ynglende i Egnens Skove.

RAVN, *Corvus corax*. I April 1873 byggede den Rede i Gelskov i en mægtig Bøg i Skovstykket Vest for Jernbanelinien, og den 10 Maj blev to store flyvefærdige Unger taget fra Reden. Dette er det eneste Tilfælde, der kendes af ynglende Ravn i Gelskov.

Den er skudt i Gelskov den  $\frac{27}{9}$  1881 og den  $\frac{6}{9}$  1885; endvidere er den ofte set i Rudeskov, Søllerød Kirkeskov og i Ravneholmene, oftest parvis.

SILKEHALE, *Ampelis garrula*, gæstede i store Mængder København og nærmeste Omegn sent i Efteraaret 1866; ligeledes var der i 1886 og 1893 en mindre Indvandring.

GULBUG, *Hypolais icterina*, nævnes som aldrig set ved Holte.

GRANSANGER, *Phylloscopus rufus*, blev skudt den  $\frac{9}{5}$  1873 og den  $\frac{11}{5}$  s. A., samt den  $\frac{18}{5}$  1879 i Gelskov. Fuglen fra  $\frac{11}{5}$  1873 var en ♂, og Testes var saa store som Ærter.

MISTELDROSSEL, *Turdus viscivorus*. En fjerklædt, men ikke flyvefærdig Unge fangedes i Gelskov den  $\frac{15}{6}$  1873, Reden stod temmelig lavt i ung Bøgeskov; ellers er den kun ganske enkelte Gange skudt i samme Skov.

HVIDVINGET KORSNÆB, *Loxia leucoptera*. Af denne ret sjældne Art blev der i Rudeskov den  $9/12$  1889 set 5 til 6 Stykker, hvoraf en blev skudt.

STOR KORSNÆB, *Loxia pityopsittacus*, er skudt ikke saa faa Gange i Gelskov og Rudeskov, hvor den i enkelte Aar ikke synes at være saa ganske sjælden; den anføres f. Eks. som ret almindelig i Aarene fra 1872 til 1894.

I 1872 i April blev enkelte set.

I 1876 fra den  $15/10$  til  $24/12$  blev den set mange Steder og var i det hele taget meget almindelig.

I 1877 fra den  $26/2$  til  $23/3$  blev den set nogle Steder hist og her.

I 1878 fra den  $13/10$  til  $8/12$  var der atter mange.

I 1879 fra den  $9/1$  til  $3/4$  var den ret almindelig.

I 1894 i Maj var der atter ikke saa faa, og de skulde have været set hele Sommeren.

I 1898 var den at se i Juli og August, men kun enkelte.

Stor Korsnæb saa man saavel i større som i mindre Flokke, baade af Hanner som af Hunner, men ofte var de vanskelige at faa Øje paa, da de færdedes højt i Toppen af Træerne, især i Lærketræer.

De her anførte Meddelelser fra H. C. Wegge viser, at nogle Arter i Nutiden helt er forsvundne som Ynglefugle i Holte-Skovene; dette gælder saaledes Glenten og Ravnens; ligeledes er det desværre ubestrideligt, at Rovfuglene — saavel som Hulduen — er taget ganske væsentligt af i de senere Aar. Helt underligt er det for den nuværende Slægt at læse om de mange Ynglepladser for Rovfuglene, i Gelskov, Ravneholmene og Søllerød Kirkeskov; dette kunde jo daarligt tænkes nu efter de store Forandringer, der har fundet Sted saavel i som uden for Skovene.

Misteldroslen har en enkelt Gang ynglet i Gelskov, nemlig i 1873, ligesom Gransangeren mulig har haft Rede sammesteds 1873—1879; de kan dog sikkert kun betragtes som tilfældige Ynglefugle.

Endelig er det ganske afgjort, at Rør- og Blishøne samt Vandrikse er taget ganske betydeligt til i Omegnen af Holte siden den Tid.