

ROSENMAAGEN,
LARUS ROSEUS, MACGILL., I GRØNLAND

AF

K. HONORÉ PETERSEN

LANDSFOGED I SYDGRØNLAND

Sommeren 1924 blev jeg rykket op med Rode fra en dansk Kontorstol i en smilende, østjysk Købstad og omplantet i den grønlandske Administration med Bopæl i Godthaabs gamle Fogedgaard. Ved denne vældige Kolbøtte bevirkedes blandt meget andet ogsaa, at min gamle, aldrig rustede Kærlighed fra Gymnasieaarene i Viborg til ornithologiske Spørgsmaal blussede voldsomt op. Siden Artium 1910, til hvilken Eksamen jeg havde den Lykke at blive undervist i Zoologi af gamle Overlærer H. Chr. C. Mortensen, der, som den berømmelige Fuglemand, han var, til fulde havde indblæst mig Interesse for Ornithologien, havde jeg ikke i nævneværdig Grad dyrket denne altsaa ikke helt forglemte Amour, der oftere havde røvet min Tid i Skoleaarene, men samtidig givet mig rige og uforglemmelige Stunder. Juraen er i Almindelighed inkommensurabel med naturvidenskabelige Studier, men her i dette uhyre Land kan man ligefrem ikke undgaa at komme til at beskæftige sig med Fuglene og deres Færden. E. Lehn Schiølers ornithologiske Ekspedition 1925, Samarbejdet med Kredslæge Alf. Bertelsen ved Mærkning af Fugle, mine i Tjenestens Medfør foretagne Motorbaadsrejser i hele Landsdelen flere Gange aarligt lige fra Kap Farvel til Nordre Strømfjord, Sommer og Vinter og saavel kystlangs som i Fjordene — alt bidrager til at vedligeholde og incitere den genvakte ornithologiske Interesse.

Fra første Færd blev jeg, indtil videre dog kun teoretisk, interesseret i den mærkelige og sjældne Rosenmaage, ogsaa kaldet den Kilehalede Maage eller Ross' Maage, *Larus roseus* eller *Rhodostethia rosea*, idet den med Hensyn til Levevis og Fore-

komst i Grønland hidtil i det væsentlige har unddraget sig Jagttagelse. I det fortjenstfulde Kildeskrift, Herluf Winge: »Grønlands Fugle«, Kbhvn. 1898 (»Meddelelser om Grønland« Hefte XXI), resumeres Pag. 200, at Rosenmaagen »nogle faa Gange har vist sig paa Grønlands Vestkyst, oftest paa den nordlige Del«. Det er ganske interessant at undersøge disse Tilfælde nærmere.

Winge meddeler herom, at Museet i Wien i 1818 modtog et Skind fra Grønlands Vestkyst, indsamlet af Mineralogen Giesecke, der 1806—13 berejste Grønland; Arten var da ikke før bragt til Europa. Dernæst skal Holbøll, der var kgl. Inspektør i Grønland 1825—1856, mod Slutningen af sin Levetid have haft et Skind fra Grønland, og endvidere anføres, at Museet 1863 fik et Stykke fra Jakobshavn. Skudt er den desuden 1863 ved Sukkertoppen, 1869 paa Grønne-Ejland i Disko-Bugten og 1869 ved Klaushavn. Yderligere bemærkes, at der den 15. Juni 1885 paa Øerne ud for Ikamiut, Øst for Egedesminde (Syd for Christianshaab) blev skudt to Eksemplarer, Han og Hun, gamle Fugle, af Poul Müller, der var i den kongelige grønlandske Handels Tjeneste fra 1881—1901 og Kolonibestyrer fra 1893. Den ene blev sendt Seebohm, som oplyser, at der paa Stedet var fundet Rede og Æg af samme Art, hvortil dog Winge bemærker, at Æggene maaske snarere er af *Larus sabini*. Fencker, der var kgl. Inspektør i Sydgrønland 1892—99, og havde Ophold i Grønland fra 1868, anfører dog P. Müllers brevlige Meddelelse saaledes, at de to Fugle var skudte det omhandlede Sted »under Omstændigheder, der lod formode, at de havde ynglet der«. Naar endelig hertil føjes, at en enkelt, gammel Fugl er iagttaget den 19. Juni 1873 i Melville-Bugten, at Fenckers Samling, der gik til Zoologisk Museum, indeholdt Skindet af en gammel Han, skudt i Sydøstbugten Syd for Christianshaab i Juli 1890, og at P. Müller har meddelt Vanhøffen, at der 1892—93 skulde være skudt tre ved Jakobshavn, er der udførligt gjort Rede for, hvad der vidstes om Rosenmaagens Forekomst i Grønland indtil 1898, da Winge skrev sin Bog.

Noget aldeles sikkert med Hensyn til Rosenmaagens Ynglen i Grønland foreligger altsaa ikke efter Winge, der da ogsaa i sine afsluttende Bemærkninger anfører, at »Arten nærmest synes at være nordpacifisk, ynglende meget højt mod Nord, maaske ved Wrangel-Land; dens Ynglesteder ere endnu ukendte«.

Rosenmaagen er i det hele en interessant Fugl, som i mange

Aar, indtil den allernyeste Tid, har staaet i et halvt mystisk Skær. Da Nansen Sommeren 1894 drev over Ishavet, skrev han den 3. August følgende i sin Dagbog (Fridtjof Nansen: »Fram over Polhavet«, I, pag. 379. Kristiania 1897): »Idag er endelig min længsel tilfredsstillet. Jeg har skudt Ross's maake, tre stykker paa en dag, — denne gaadefulde beboer af det ukjendte nord, som bare ses hændelsesvis en enkelt gang, om hvem ingen ved, hvor den kommer fra, eller hvor den gaar hen, som helt og holdent tilhører den verden, fantasien stunder imod, og som jeg fra første gang jeg saa denne natur, altid haabed at opdage, naar øjet speided indover de ensomme ismarker.« Han fortæller, hvorledes han var ude paa en lille Tur paa Isen fra Skibet og fik Øje paa en svævende Fugl, som han først antog for en Kjøve paa Grund af dens skarpe Flugt, de lange, skarpe Vinger og den tilspidsede Hale; senere blev den ene til to og til tre, der kredsede omkring Skibet uden Skyhed, men Nansen saa dog nu, at de var for lyse til at være Kjøver; først da han havde skudt dem — han skød forøvrigt i Løbet af et Par Dage ialt otte — saa han, hvilket kosteligt Bytte han havde nedlagt. »Alle tre var unge eksemplarer, omtrent 32 cm. lange, med sortspraglet, graa dragt paa ryg og vinger; bryst og underside er hvide med et knapt merkbart anstrøg af orangerødt, om halsen en mørk, graasprængt ring.«

J. O. Bøving-Petersen og W. Dreyer har ligeledes i »Vor Klodes Dyr«, I, pag. 175. Kbhvn., 1903, givet Udtryk for den ældre, halvt mystiske Opfattelse af Rosenmaagen som hørende til de mærkelige Fugle, der i Polaregnene maatte antages fortrinsvis »at være Trækfugle, som drog bort i den Aarstid, da alt er stivnet, da Havet ligger dækket af metertykke, sammenskruede Ismasser, og da Stranden kun er Overgangen fra Havets Is til Landets Sne, selv is- og snedækt og ude af Stand til at byde levende Væsener noget til Livets Ophold. Saaledes er det dog ikke; enkelte Fugle opholder sig hele Aaret rundt i Polens umiddelbare Nærhed, der hvor ingen Menneskefod endnu har traadt. Kun i Ny og Næ kommer de, ligesom tilfældigt, saa langt mod Syd, at en overvintrende Polarfarer eller en anden langt fremskudt Civilisationens Forpost faar dem at se. En saadan gaadefuld Fremtoning er Rosenmaagen, der en Gang, i Aaret 1858, har forfløjet sig til Helgoland, men ellers aldrig træffes udenfor de højeste Breddegrader.«

Der berettes endvidere pag. 178, hvorledes den første Gang er set ved Melville-Øen af John Ross, hvoraf den har faaet Navnet Ross's Maage, og ved det nordvestlige Amerikas Ishavskyst, ved Point Barrow, hvor mange Eksemplarer af den sjældne Fugl blev nedlagt til Undersøgelse og Udstopning; »men endnu har ingen paavist dens Rede og Æg; selv om enkelte muligvis yngler paa Franz Josefs Land eller i det nordlige Grønland, er der ingen Tvivl om, at Hovedmængden søger til endnu ukendte Landmasser i Polens umiddelbare Nærhed for at bygge Rede. Hvilket Spillerum aabner dette ikke for Fantasien! Hvilke Strande giver den og andre Polarfugle, hvis Redepladser endnu ikke er fundne, Plads for Æg og Yngel? Hvad er det for aabne Vande, der byder dem Føde hele den lange, mørke og barske Vinter igennem? Thi aabne Steder i Havet maa der være selv i den koldeste Tid oppe under Nordpolen, i hvilke den kan hente de Dyr, den lever af (maaske Krebsdyr o. l.). Hvad vilde en Ornitholog ikke give for en Sommerdag at kunne vandre om paa de Klipper eller Fladstrande, hvor Rosenmaagens aldrig fundne Reder ligger henstrøede maaske i Tusindtal!«

Hvad Rosenmaagens Forekomst ved Point Barrow angaar, henvises til »Report of the international expedition to Point Barrow, Alaska«, Washington 1885, hvor der i Afsnit II, »Birds«, af John Murdock paa Siderne 123 til 125 gives en pragtfuld Beskrivelse af Jagttagelserne. »Our expedition succeeded in obtaining a large series of this rare and beautiful bird — more, in fact, than there were before in all the museums of the world put together Unfortunately, we were able to add very little to the biography of the species, as the birds are simply autumn visitors at Point Barrow, making not stay, but passing rapidly to the northeast. This, however, is the only locality where the birds have been observed in abundance even for a short time, all previous records referring to the capture of sporadic individuals They appeared in large, loose flocks coming in from the sea and from the southwest, all apparently travelling to the northeast. Most of the flocks whirled in at the mouth of our lagoon and circled round the station with a peculiarly graceful, wavering flight, and many were shot close to the house None were seen to return It is difficult to form any idea of what becomes of the thousands that pass Point Barrow to the northeast in the autumn. It is certain that they do not return

along the shore as the went. Nevertheless, at the season of the year they must of necessity soon seek lower latitudes. Perhaps the most plausible supposition is that soon after leaving Point Barrow, perhaps when the first encounter the main icepack, they turn and retrace their steps so far out at sea as to be unnoticed from the land, and pass the winter at the edge of the icefield, proceeding north to their breeding-grounds as the pack travels north in the spring«

O. Helms mente i sin Artikel »Maager« i 1. Udgave af »Salmonsens Konversationsleksikon«, XII Bind, pag. 118, Kbhvn. 1901, at Rosenmaagen »rimeligvis er den af alle Fugle, hvis hidtil ukendte Yngleplads ligger Polen nærmest.«

Jo mere jeg efterforskede den for mig tilgængelige Litteratur om denne sælsomme Fugl, jo mere optændt blev jeg paa at uddybe Stoffet. Emnet var tillokkende, og det var, som det vil ses nedenfor, rykket mig ind paa Livet paa en haandgribelig og direkte Maade. Alt, hvad jeg paa nogen Vis kunde tænke mig at indeholde Oplysninger om denne Fugl, gennemløjede jeg ved Tranlampens dæmpede Skin i stille Vintertimer i mit gamle minderige Hus, i Aftener, hvor den brølende Sydveststorm rasende hujede om min lune Stues frønnede Hjørner, medens Snefoget piskede Ruderne og raslede over Taget til Akkompagnement af buldrende Ild i den rødglødende Kakkelovn, i Aftener, hvor det begsorte Mørke rejste sig som en Mur uden for Vinduerne, kun sparsomt gennemglødet af fantastiske, skøntindvirkede Nordlysdraperier, og i Aftener, hvor den fulde Maane kastede sit magiske, uhyggelige Klodelys over et Dødens hvidnende Landskab.

Det vilde føre for vidt at citere alle de »Kilder«, jeg forgæves eftersaa, gamle og nyere Rejsebeskrivelser, Ekspeditionsberetninger, Monografier o. s. v. Litteraturen om Grønlands Avifauna er overordentlig righoldig, men meget spredt, forsaavidt som der findes en Mængde ornithologiske Iagttagelser fremført i de talrige Rejsebeskrivelser. Kun tør jeg maaske her anføre, at Rosenmaagen intetsteds er opført som fast Beboer eller tilfældig Gæst i Grønland i de ældre »samlede« Fortegnelser over grønlandske Fugle, saasom i Hans Egede: »Det gamle Grønlands nye Perlustration«, Kjøbenhavn 1741; David Cranz: »Historie von Grønland«, pag. 106-119, Barby und Leipzig 1765; H. Chr. Glahn: »Anmærkninger over de tre første Bøger af Hr. David Crantzes Historie om Grønland«, Kjøbenhavn 1771, der ganske

vist pag. 109 nævner, men ogsaa blot nævner, en vis kejukingvoak, som dog vel maa antages at være Sabinemaagen (se A. Bertelsen: »De i Grønland brugte Fuglenavne og deres Betydning«, »Meddelelser om Grønland«, Hefte XXXIII, Kbhvn. 1907); Otho Fabricius: »Fauna Groenlandica«, Hafniæ et Lipsiæ 1780, som pag. 101 til Linnés *Larus cinerarius* henfører en Fugl, der formentlig er identisk med den ovenfor omtalte kejukingvoak, og hvis Beskrivelse saa nogenledes kan passe paa Sabinemaagen, men ikke tør antages at henvise til Rosenmaagen. Fabricius staver dens grønlandske Navn kejukingoak og beskriver den saaledes: »Larus albus dorso cano, macula pone oculos fusca«¹⁾, samt tilføjer følgende: »Sub hoc nomine Groenlandi nihi auem descriperunt, in Groenlandia rariorem, quam ipse volitantem semel tantum vidi, et ob maculam temporum pro laro citato habui, ceterum determinare non valens, utrum varietas, an distincta species«²⁾.

Ejheller i det nittende Aarhundredes første Halvdel ses Rosenmaagen omtalt i den Litteratur, der vedrører Grønlands Fuglefauna, og navnlig ikke hos de Forfattere, hvor man snarest vilde vente at træffe den. Bernard O'Reilly: »Greenland«, London 1818, omtaler dog pag. 143 en »common grey gull« (*L. canus*), en »skua gull« (*L. cataractes*) og en »herring gull« (*L. fuscus*), der alle er »not frequently seen«, men uden at man med Sikkerhed kan afgøre, hvilke Arter, der her tales om. Ejheller J. H. Reinhardt nævner Fuglen i Indledningen til »Ichthyologiske Bidrag til den grønlandske Fauna« (Kgl. D. Vid. Selsk. Skr. Nat. Math. Afh. VII, Kbhvn. 1838), ligesaa lidt som C. Holbøll i »Ornithologiske Bidrag til den grønlandske Fauna«, Naturh. Tidsskr., IV, 1843, eller J. Reinhardt i de »Naturhistoriske Tillæg« til H. Rink: »Grønland geographisk og statistisk beskrevet«, Bd. II, Kbhvn. 1857.

Borgerret i den grønlandske Fauna faar Rosenmaagen da ogsaa først i Aaret 1861, hvilket anføres af Winge i »Grønlands Fugle«, pag. 199, under Henvisning til J. Th. Reinhardt: »List of the Birds hitherto observed in Greenland«. (The Ibis,

¹⁾ »En hvid Maage med graa Ryg og en brun Plet nær Øjnene«.

²⁾ »Under dette Navn har Grønlænderne for mig beskrevet en Fugl, der i Grønland er ret sjælden, som jeg selv kun en Gang har set flyvende, og som jeg paa Grund af Tindingepletten har anset for den anførte Maage, idet jeg iøvrigt dog ikke formaar at afgøre, om det er en Varietet eller en tydelig Art«.

vol. III, 1861, pag. 1-19), hvor Arten anføres som grønlandsk under Henvisning til det ovenfor nævnte i Holbølls Eje værende Eksemplar.

Om Fuglens Forekomst i Grønland fra 1861 og til Wings Arbejde udkom i 1898 er iøvrigt foran gjort Rede.

Efterhaanden var jeg da blevet saa meget klogere med Hensyn til, hvad man vidste og ikke vidste om Forekomsten af Rosenmaagen paa de uhyre vidtstrakte, grønlandske Kyster, og saaledes beriget gik jeg videre for at søge Klarhed over, hvad der i den allernyeste Tid kunde fremlægges af Viden om denne Fugl, idet jeg søgte Oplysninger dels hos den grønlandske Befolkning, dels i den helt moderne Litteratur.

Det var paa Forhaand ikke at tro, at Grønlænderne skulde kende en saa sjælden Fugl, selv om de, om saa tør siges, »af Fag« er Biologer og Fuglekendere, og, som man ved, aldeles fortræffelige Iagttagere af alt levende. Til min store Forbavselse viste det sig imidlertid, at en stor Del af Kolonien Godthaabs Fangere godt kendte Rosenmaagen, hvilket fandt sin Forklaring i, at den af alle grønlandinteresserede danske kendte Grønlænder John Møller i Godthaab simpelthen havde vist den til dem.

For alle, der har haft med Grønlands Fauna at gøre, er det upaakrævet at præsentere John Møller. Han har i de sidste 40 Aar forsynet Museer og Privatsamlinger med grønlandsk Materiale, han har været Ledsager og Kendtmand for adskillige videnskabelige Ekspeditioner, senest for Lehn Schiølers i 1925, han har udstoppet og skindlagt i tusindvis af Fugle, samlet Æg, dissekeret og skeletteret, hans Navn er nævnt i adskillige ornithologiske Publikationer, ogsaa i »Dansk ornithologisk Forenings Tidsskrift«, kort sagt, han er en grønlandsk Ekspert med et førstehaands og indgaaende Kendskab til Landet og dets Dyreverden, og man tør i det Hele tillægge hans Udtalelser og Iagttagelser meget betydelig Værd.

Det viste sig da, at John Møller ialt tre Gange i Grønland har set Rosenmaagen. Den første Gang var det det foran omhandlede Eksemplar, som Fencker havde i sin Samling, og som overgik til Zoologisk Museum i København. Den anden Gang var i 1917, da der af en Grønlænder bragtes ham et Eksemplar, skudt blandt en Flok Tateratter eller Rider, *Larus tri-dactylus*, paa Godthaabsfjorden, vistnok i Slutningen af Maj Maaned. Han skindlagde Fuglen, der, saavidt han husker, var

en Han, vistnok ikke aldeles pragtfarvet, uden Rugepletter, og den sendtes af ham til Læge Th. N. Krabbe i København og er fra ham senere overgaaet til E. Lehn Schiølers Samling (O. Helms og E. Lehn Schiøler: Om nogle for Grønlands Øst- og Vestkyst nye og sjældne Arter. Dansk ornith. Foren. Tidssk. XI, 1916—17). Eksemplaret angives her at være »udfarvet, skudt 12. Maj 1917 ved Godthaab midt paa Fjorden ud for Kolonien«. Tredie og sidste Gang var i 1918, da der, ligeledes tidligt paa Forsommeren, bragtes ham et af en Grønlænder ogsaa paa Godthaabsfjorden blandt en Flok Tateratter lige ud for Kolonien skudt Eksempel, der vistnok var et udfarvet Dyr uden Rugepletter, men hvis Køn Møller ikke mere bestemt husker; det sendtes af ham til Zoologisk Museum i København.

Disse var de eneste tre Eksemplarer, John Møller i sit lange Liv havde set eller hørt Tale om i Grønland, og de to sidstnævnte havde han forevist alle grønlandske Fangere paa Pladsen, dels fordi disse i sig selv har en medfødt Interesse for sjældent forekommende Dyr, dels for at Fangerne kunde være opmærksomme paa Fuglen, om den maatte vise sig. Og det gjorde den!

Allerede 1919 meldte en Fanger, en fuldt paalidelig Mand med den grønlandske Fangers skarpe Iagttagelsessevne, at han i Juli Maaned ved Ujaragssuit dybt inde i Godthaabsfjorden havde observeret en Rosenmaage. Han havde jaget den, dels fra Kajak, dels i Land, hvor den fløj rundt mellem en Flok Tateratter i umiddelbar Nærhed af det derværende Fuglefjeld, hvor Tateraken yngler i Mængde. Til sidst havde han anskudt Fuglen, men mistet den.

I det hele udtaler Møller, at han næsten hvert Aar har faaet Meddelelse om, at en eller anden af de grønlandske Fangere og Fiskere blandt Tateratter paa Fjorden mener at have iagttaget et Eksempel af Rosenmaagen, og det er hans bestemte Overbevisning, at den virkelig hvert Aar findes paa Egnen; desværre har han dog ikke optegnet de forskellige Meddelelser, han har modtaget i Aarenes Løb.

Sommeren 1927, nærmere bestemt den 28. Maj, kom Møller til mig og fortalte, at en Baadsbesætning under Fiskeri lige uden for Kolonien i Godthaabsfjorden havde iagttaget en Rosenmaage. Den fløj blandt en Flok Tateratter, og der var ingen Tvivl om dens Identitet, thi Fuglen havde mange Gange været saa

nær ved Baaden, at Folkene næsten kunde have slaaet den med Aarerne. De havde ingen Bøsse med, men lokkede den og de medfølgende Tateratter til Nedslag i Vandet efter udkastede smaa Stykker Lever af Havtorsken, hvilket er en sand Delikatesse for en Maagegane. Alle Folkene kendte Fuglen og var aldeles sikre paa Observationen, idet de særligt havde set den røde Under-side, den sorte Krans om Halsen og de purpurrøde Ben. Hvis det ikke havde været saa nederdrægtigt uheldigt, at jeg Dagen efter skulde paa en Inspektionstur til et nødvendigt Retssmøde, tror jeg næsten, at jeg havde taget Post et Par Dage i en Jolle paa Fjorden, thi Tateratterne har meget regelbundne Vaner og trækker dagligt ud og ind ad Fjorden paa den Tid af Aaret, og maaske kunde Fru Fortuna have været mig huld. Men jeg maatte bide min Skuffelse i mig og tøffede i Motorbaaden afsted efter Planen, med stadige Tanker til min rosenrøde Ven.

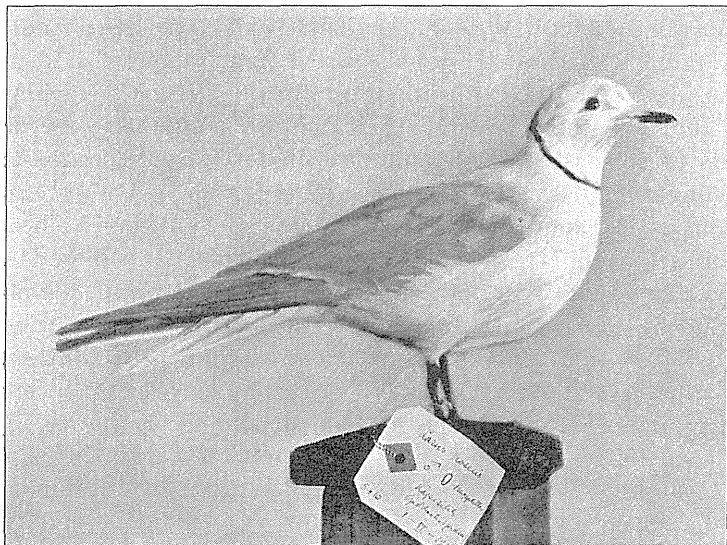
Min Tur varede kun nogle Døgn, og den 10. Juni blev jeg om Aftenen fra mit Kontor kaldt ud i Køkkenet, hvor en Grønlænder havde indfundet sig med en Fugl, som han vilde sælge mig. Dette er en dagligdags Hændelse, da alle Grønlændere her i Kolonien og paa alle nærliggende Bopladser ved, at jeg altid er villig til at afkøbe dem sjældnere eller særligt smukke Eksemplarer, og der forøvrigt »samles« til mig langs hele Kysten; men Fuglen selv var ikke dagligdags; det var Rosenmaagen.

Herom var der ingen Tvivl, men hvor saa den ud. Den var indpakket i en gammel, trannet Avis, aldeles forskudt og blodig, med det ene Løb brækket. Iøvrigt var det et smukt Eksempel med den dejligste lyserøde, meget kraftigt udtalte Farve paa Bryst og Bug og hel, bred Krans af sorte Halsfjer. Jeg gik straks i Lag med at redde den, og da Møller selv var paa Fangstrejse, fik jeg Bistand af hans Svigersøn, Overkateket Julius Olsen, der har lært Konservering af sin Svigerfader og for Resten har samme Interesse for Fugle. Han arbejdede omtrent hele Natten med den og vaskede den med yderste Forsigtighed, Gud ved hvor mange Gange, før han fik Blodet af Fjerene og Trannen af Hoved og Hals. Resultatet ses paa næste Side.

Hvad der imidlertid er allermost interessant, er Sektionsfundet. Det var en gammel Han med store, svulmende Testes og med en absolut udtalt Rugeplet, der ikke lader Plads for Mistydning.

Fuglen var skudt den 4. Juni inde i Bunden af Godthaabsfjorden ved Kapisilik. Der er her etableret Torskeindhandling,

og Stedet er derfor altid hjemsogt af Tateratter, der søger Føden blandt det meget fremkommende Fiskeaffald. Blandt en saadan Flok Tateratter, efter Opgivende »i Tusindtal«, havde Grønlænderne opdaget den røde Fugl, som de kort og godt kalder »den røde Taterak«, taterak augpalartok, og havde længe ventet paa Lejlighed til at komme den paa Skud. Til sidst havde de lokket Fuglene med udkastet Torskelever, og slutteligt havde en



nedlagt »den røde Taterak« ved et Nærskud, der altsaa nær havde ruineret Dyret. Man imponeres over, at Grønlændernes Jagttagelsesevne er saa skarp, at de i en saadan Mængde — kun den, der har set grønlandske Tateratters Hærskarer, forstaar til fulde Vanskeligheden — har kunnet bemærke en, ikke ved Størrelse eller Flugt, men kun ved Farvevariation afstikkende Fugl.

Eksemplaret svarer i enhver Henseende til Beskrivelse og Billede i den foran citerede Rapport fra Point Barrow. Dog bør det bemærkes, at den rosenrøde Farve meget hurtigt blegnede; allerede medens vi vaskede Dyret, forekom det os, at det blev »tyndere« i Farven; det skulde jo synes usandsynligt, men kan maaske tilskrives de mange og ihærdige Afvaskninger, som Fuglens hele blodindsmurte Tilstand nødvendiggjorde. Skindet har imidlertid ikke siden tabt sig yderligere, hvilket stemmer med Rapportens Ord: »The beautiful blush-rose tinge had not, how-

ever, faded perceptly, when the skin was examined a year later«. De purpurfarvede Ben blev straks paamalede samme Farve.

Uagtet det kunde synes tidligt paa Aaret, er der dog ingen Tvivl om, at Fuglen virkelig bar Rugeplet, og jeg lod i den Anledning omgaaende undersøge, hvorvidt Tateratterne allerede havde paaibegyndt Rugning paa Fuglefjeldet ved Korkut. Det viste sig da, at mange Reder allerede den 11. Juni havde fuldt normalt Ægantal, og at Fuglene var i fuld Gang med Rugningen.

Maveindholdet var udelukkende Dele af Fisk, hvoraf der ogsaa fandtes Smaastykker i Spiserøret. Dette stemmer ikke med Bent, der anfører: »Buturlin noted the Ross's gull chasing insect, and the stomachs which he examined contained »only fragments of coleoptera, gnats and other insects«; therefore, on their breeding-grounds, at least, their food seems to be wholly insectivorous«. Det kan ogsaa anføres, at Partiet omkring Næbroden var meget »trannet«, saaledes at det ikke trods den største Omhu er lykkedes helt at fjerne denne »Tran«-belægning af Fjerene.

Endelig kan tilføjes, at Julius Olsen en af de sidste Dage i August 1927 under Fiskeri fra Baad ved Hundøen i klart, stille Vejr atter blandt en Flok Tateratter bemærkede en Rosenmaage; den var saa »tam«, at han, der under Fiskeriet ingen Bøsse medførte, næsten kunde naa den med Aarerne. Tateratterne var unge Fugle fra i Aar, og med Hensyn til Rosenmaagen var der ingen Tvivl om dens Identitet. Olsen bemærkede særligt, at den havde »plettede Vingefjer, lyserøde Ben, svagt blaa-lig-brun Ryg«; den blev af ham fodret med Torskelever tilligemed Tateratungerne, men den var noget mere sky end disse og en lille Smule mindre i Størrelse. Fuglene opholdt sig en Times tid ved Baaden. Efter Beskrivelsen tør man vel tro, at det har været en ung Rosenmaage, der her er observeret, særlig da Olsen ingen sort Halsring har bemærket saa lidt som rød Undersidefarve.

Beretningerne om Rosenmaagen er i den nyeste Tid ikke som forhen forlenede med noget mystisk Skær, idet man i Nutiden er trængt bag om Dyrets intime Liv.

I den nye Udgave af Salmonsens, Bind XVI, Kbhvn. 1924, anfører O. Helms pag. 296 i Artiklen Maager, at Rosenmaagen »indtil i dette Aarhundrede regnedes som en af de allerstørste Sjældenheder, og dens Ynglepladser var overhovedet ukendte; den er nu truffet ynglende enkelte Steder paa Sibiriens Nordkyst.«

Det i Bonn 1911 udkomne, overordentligt instruktive, statelige Værk, »Avifauna Spitzbergensis« af Alexander Koenig, medddeler pag. 183, at Rosenmaagen ikke er observeret blandt Øens Fuglebestand; men det tilføjes: »Weiter östlich, in der Barents-See und bei Franz Josephs Land, wurde *Rhodostethia rosea* häufiger beobachtet, ebenso im westlichen Grönland. Ihre einzigen sicher bekannten Brutplätze liegen im nordöstlichen Sibirien auf der Kolyma-Halbinsel«. Dog maa Koenig have forskaffet sig Rosenmaagens Æg, thi under Stykket om *Xema sabinini* anfører han pag. 182, at Sabinemaagens Æg har typisk Maageægskarakter; de minder meget om Kjoveæggenes, »am meisten aber an diejenigen von *Rhodostethia rosea*, mit denen sie auch in der Grösse und Form übereinstimmen, wenigstens den 4 im Museum A. Koenig befindlichen Eiern dieser seltenen Art.

Robert Ridgway: »The birds of north and middle America«, Part VIII, pag. 669—72, Washington 1919, giver udmærkede Beskrivelser af Fuglen i alle dens Dragter, unge og gamle, Sommer- og Vinterdragter, desuden en Liste over Litteraturen, til ligemed detailleret Fremstilling af dens Forekomst, hvorhos der angaaende dens Yngleforhold anføres: »Breeding on western coast of Greenland, in vicinity of Disco Bay (Ekomuit, district of Christianshaab) — det er det foran af Winge refererede Tilfælde fra 15. Juni 1885, der citeres efter Seeböhm: »Proc. Zool. Soc.«, Lond. 1886, pag. 821 — and in northern Sibiria, from Russkoe Ustje, delta of Indigerka River (lat. 71° N. long. 149° E.) and 300 miles inland in lat. 67° 30' N. long. 145° E. to northeastern portion of Kolyma delta (lat. 69° 30' N. long. 261° E.) and about 200 miles inland at Sredne-Kolymask (lat. 67° 30' N. long. 155 E.); also in Alazeia and Indigerka basins and Taskhaiakhtag mountains — possibly also on other Arctic localities«. Som antruffen i Europa nævnes den set i England, Frankrig og Helgoland, hvert Sted kun en Gang.

I Arthur Cleveland Bent: »Life histories of north american gulls and terns«, Washington 1921, gives pag. 183—191 de mest udtømmende og nøjagtige Beskrivelser af Arten og dens Historie, der hidtil foreligger. »The rosy gull is not only the most beautiful of the gulls, but it is the most strictly Arctic, one of the rarest in collections and, to all but a favoured few, the least known. Owing to its restricted habitat in an inaccessible region, few of us may ever expect to see it. At its wan-

derings carry it over a wide area in Arctic regions, a few specimens have been picked up by Arctic explorers. For nearly all that we know of its habits we are indebted to the Russian explorer and good ornithologist, Dr. Sergius A. Buturlin (1906), who, during his visit to the Kolyma delta, on the Arctic coast of eastern Sibiria, in 1905, collected 38 skins and 36 eggs of this beautiful bird. Fortunately he has given us a very full and interesting life history of this species.«

Herefter følger en pragtfuld og i Ordets fineste Forstand spændende Skildring af Ekspeditionens Terræn, det uhyre Areal omkring Deltaet, og af Vinterens Afslutning og Foraarets Komme med de første Fugle, Gæs, Vadere og Maager.

»At least, on May 30., it rained, while the thermometer varied between 16° Celcius above zero and as much below; snow became scanty on open places, and the first rosy gull was reported. On the morning of May 31. one of my men saw a pair, and during the day I went on the river, where the fathom-thick ice was still quite safe, and came across several dozens. The sun was shining brightly, and in the distance each pair appeared like so many roseate points on the bluish ice of the great stream. I say »pair«, as from the first arrival the birds were constantly seen in pairs. They has evidently just finished their migration and were tired after their exertions, for they sat very quietly on the ice, and though all attempts to stalk them were unavailing, they would not fly far, but only shifted from place to place with a lazy and somewhat uneasy motion of their wings, which made me jot down in my notebook on the spur of the moment that the flight was more fulmar-like than gull-like.«

Buturlin iagttog derefter i mange Dage Fuglenes intime Liv, deres Parringsleg, Redebygning, Æglægning og Æden. Rosenmaagen ynglede i smaa Kolonier fra 2—3 til 10—15 Par i Fællig med Terner. Fortrinsvis udsøgte en lille lav Ø i en Sø, og han fandt mellem 13. og 26. Juni Æg, af hvilken de sidst fundne var næsten udrugede. Som Regel var der 3, undertiden 2, aldrig 4 Æg i hvert Kuld. Det er umuligt at referere den Rigdom af Oplysninger, der i det hele gives af Buturlin; herom maa henvises til selve Værket; interesserede vil afgjort ikke fortryde at gøre sig den Ulejlighed! Æggenes Form, Farve og Størrelse er meget detailleret anført, og Bent, der har set 4 Æg i United

States National Museum, synes — altsaa ligesom Koenig —. at de paafaldende ligner Æg af Sabinemaagen.

Der gøres ogsaa i dette Værk udførlig Rede for Fuglens forskellige Dragter, og det er ogsaa nødvendigt, da en Forveksling med andre Arter, særligt med Sabinemaagen i nogle af dennes Dragter, ikke er umulig. Jeg kan herom bl. a. henvide til Edward W. Nelson: »Report upon Natural History Collections made in Alaska«, Washington 1887, hvor Forf. pag. 56 — efter med Tilfredshed at have konstateret, at Rosenmaagen nu ogsaa kan henregnes til den amerikanske Vestkysts Fauna — oplyser, at han først havde antaget et ungt Dyr, som han havde set 1881 ved Wrangel-Island, for en ung Sabinemaage, men senere, da han havde set nogle Eksemplarer af Rosenmaagen, blev klar over var sidstnævnte Art.

Iøvrigt fremgaar af Bents Optegnelser om Fuglen, at dens Vinterholdssted stadig er ukendt, og at den forlader sine Ynglepladser i Nordøst-Sibirien omkring den 20. Juli for derefter at drage Østover.

Endvidere, at Fuglen »siges at have ynglet i Vestgrønland (Discobugten), men denne Observation er underkastet nogen Tvivl« (pag. 191). Herom er pag. 185 meddelt: »Mr. John H. Dalgleish (1886) reports the finding of a nest of Ross's gull by Mr. Poul Müller near Christianshaab, Greenland, on June 15. 1885. The nest was »situated in the midst of the nests of a colony of *Sterna macroura*. The female bird was shot off the nest, which, when found, contained two eggs«. Det er altsaa det samme Tilfælde, som tidligere er omtalt, hvortil her refereres.

Hvad angaar den danske Litteratur efter Winge (1898), da findes i denne, saavidt mig bekendt, Rosenmaagen intetsteds omtalt, navnlig findes den ikke anført som iagttaget i de foreliggende egentlige Oversigtsværker, nemlig: O. Helms: »The birds of Angmagssalik«, 1926, »Medd. om Grønland«, LVIII, Kbhvn. 1926; Alwin Pedersen: »Beiträge zur Kenntnis der Säugetier- und Vogelfauna der Ostküste Grønlands«, 1926, »Medd. om Grønland« LXVIII, Kbhvn. 1926; A. L. V. Manniche: »The terrestrial mammals and birds of north-east Greenland« 1910, »Medd. om Grønland«, XLV, Kbhvn. 1912; A. Bertelsen: »Fuglene i Umanak Distrikt«, »Medd. om Grønland«, LXII, Kbhvn. 1921, samt Peter Freuchen: »Fuglelivet i Nordvestgrønland«, »Dansk ornith. Foren. Tidssk.«, 15. Aarg., 1921.

Ejheller foreligger der Meddelelse paa anden Maade om dens Forekomst.

Hos E. Lehn Schiøler: »Danske Fugle« II, Kbhvn. 1926, findes den endelig i »Oversigt over Grønlands Fugle«, pag. 46, opstillet som »Tilfældig, ret sjælden Gæst«.

I Danmark er Rosenmaagen aldrig paavist; den findes derfor ikke opført i de forskellige Lister over Danmarks Fugle. Heller ikke andetsteds i Litteraturen har jeg fundet den omtalt som truffet i Danmark eller i danske Farvande udover, at Winge i »Grønlands Fugle«, pag. 200, meddeler, at den sjælden er set længere mod Syd end Ishavets Kyster, men dog har vist sig »en Gang ved Færøerne og en Gang ved Helgoland«.

Idet jeg henviser til det foran fremførte om Forekomsten i Grønland samt til det iøvrigt om Artens Biologi nu kendte, er det dog vist ikke ukorrekt at formene, at Rosenmaagen ikke med aldeles Uomtvistelighed bør opføres som »tilfældig, ret sjælden Gæst«. Der er i hvert Fald noget, der kunde tyde paa, at den, omend i meget sparsomt Antal, maaske kan yngle her i Landet. For denne ikke fuldt beviste Hypotese taler:

1. Tilfældet fra Christianshaab den 15. Juni 1885.
2. Den ikke helt sjældent konstaterede Forekomst af Fuglen i Landet.
3. Grønlændernes, i første Række John Møllers', Udtalelser om ret hyppige Observeringer af Arten.
4. I særlig Grad Eksemplaret af 4. Juni 1927 fra Kapisilik, der paa et Tidspunkt, da dens Kammerater Riderne yngede, befandtes at besidde opsvulmede Testes og tydelig, umiskendelig Rugeplet.

Om den efter det oplyste mest sandsynligt ruger blandt Havterner, *Sterna macrura*, se Tilfældet 1885, eller blandt Rider, *Larus tridactylus*, skal jeg lade staa hen. Den Omstændighed, at Arten, baade gamle og unge Fugle, anføres som set i Flok med Rider og nær ved Fuglefyld med rugende Rider, tyder dog nærmest paa det sidste.

Godthaab Fogedgaard i December 1927.
