

## OM NOGLE JORDFUNDNE KNOGLER FRA VARDØ I NORGE

AF

A. CHRISTIANI

I dette Tidsskrifts ellefte Aargang gav jeg en Meddelelse om Fund af nogle Gejrfugleknogler paa Vardø; senere har jeg dels selv samlet, dels ladet indsamle Fugleknogler paa det i nævnte Meddelelse nærmere angivne Sted, og Materialet er nu blevet saa betydeligt, at jeg finder det rigtigt at beskrive det.

Under et ca. 20 cm tykt Græstørvlag ligger et ca. 1 m tykt Lag af Skalgrus med mer eller mindre hele Muslingeskaller, Sneglehuse o. s. v. Heri er indlejret Mængder af Fugleknogler, samt en Del Knogler af Hvaler, Sæler og enkelte andre Pattedyr samt Fisk; nogle Benredskaber findes ogsaa imellem, og jeg har fremdraget ialt ikke mindre end fem Pilespidser og har heraf overladt Historisk Museum i Oslo tre Pilespidser. Dr. Gjessing, som har undersøgt dem, har telefonisk meddelt mig, at han formoder, at de stammer fra den ældre, lappiske Jernalder eller muligvis fra den yngre, lappiske Jernalder<sup>1</sup>, og at de stemmer overens med Redskaber, som Dr. O. Solberg fremdrog paa Kjelmø i Sør-Varanger, dog at man ikke tilforn har fundet Mage til den smukke, med Modhager forsynede Pilespids, som er dannet af Spolebenet af en stor Maage.

Det nævnte Kjelmø-Fund er af Dr. O. Solberg beskrevet i »Eisenzeitfunde aus Ostfinmarken«, Videnskabs-Selskabets Skrifter II, Kristiania 1909, og det fremgaar, at Kjelmøbopladsen maa henføres til en gammel Lappekultur, fra hvis Kulturlag Solberg, og før ham andre, har fremdraget talrige Potteskaar og Benredskaber, hvoriblandt Fiskekroge, Lystertænder, Pilespidser

<sup>1</sup> Sven Ekman henfører i »Djurväldens Utbredningshistoria«, Stockholm 1922, pag. 392, Kjelmø-Fundet til den lappiske Stenalder.

o. s. v. samt en Del Knogler af Pattedyr, Fugle og Fisk, hvilke Knogler er bestemt af afdøde H. Winge.

Baade Winge og Solberg anfører, at det er klart, at Bopladsen paa Kjelmø væsentlig, og maaske udelukkende, har været beboet om Sommeren, hvilket blandt andet de talrige Knogler af unge Fugle viser. At Datidens Lapper har gjort Strejftog til Vardø er bevist gennem Vaabenfundene, men det gaar ikke an deraf at slutte, at Knoglemasserne paa Vardø hidrører fra Køkkenmøddinger; alene Knoglernes store Antal synes mig at forbyde en saadan Theori. Langt mere sandsynligt forekommer det mig, at Knoglerne stammer fra Fugle, der er skyllet op paa Stranden sammen med Bløddyrskaller, mellem hvis hensmuldrende Rester Knoglerne er bevaret. Det er en Kendsgerning, at en Mængde Søfugle, som Lomvier, Lunder o. s. v., omkommer under langvarige Storme, hvorunder de ikke kan finde Hvile og derved udmattes for tilsidst at dø; personlig har jeg saadan Erfaring fra Jyllands Vestkyst, hvorfra jeg dels har faaet tilsendt, dels har modtaget Underretning om talrige Lunder, som efter Høststorme er skyllet i Land, utvivlsomt døde af Sult, idet Dyrene var stærkt afmagrede, og Fordøjelseskanalen var tom hos dem alle. I Østhavet ved Vardø er Stormene forfærdelige i Styrke og Vedholdenhed, og Ishavets Kyster er beboet af enorme Mængder af Søfugle, hvortil Vardøs Fuglekolonier yder sit lille Bidrag; det er vel saaledes væsentligt selvdøde Fugles Levninger, der findes, og ikke Rester af Jernaldertidens Jægeres Bytte. En anden Sag er det, at disse Lapper har gjort Togter til Vardø om Sommeren og har gjort Bytte fra Stedets Fuglekolonier og draget Nytte af det omgivende Havs Rigdom paa Sæler og Fisk.

Selv om det er forsvarligt at tidfæste Vardøfundet som stammende fra den lappiske Jernaldertid, kan man neppe herigennem danne sig en begrundet Mening om det Antal Aar, der er forløbet, siden de vældige Mængder af Fugleknogler fandt Leje i Muslingegruset; thi, som Dr. Solberg fastslaar, er det ikke klarlagt, over hvor lang Tid denne Lappekultur har strakt sig, og det er end ikke udelukket, at den kan have eksisteret til helt op imod den nyeste Tid. Den Omstændighed, at Knoglerne gennemgaaende er meget smukt bevarede, beviser paa den anden Side heller ikke, at de stammer fra en ny Tid, thi netop Indlejringen i Skalgruset foraarsager, at Knoglerne holder sig, og at selv disses organiske Bestanddele bevares længe.

De fundne Fugleknoabler er af følgende Arter:

Ederfugl, *Somateria mollissima* (L.) og Kongeederfugl, *Somateria spectabilis* (L.); 1 Hjernekasse, 2 Brudstykker af Overnæb, 3 Bækkener, 4 Skulderblade, 6 Nøgleben og Dele deraf, 10 Ravnæbsben, 2 Brystben, 10 Overarme, 3 Albueben, 1 Spoleben, 4 Mellemaandsben, 1 Fingerled, 1 Laarben, 9 Skinneben, 1 Lægben og 1 Mellemfodsben. Nogle af disse Knoabler stemmer i Udseende og Størrelse helt med tilsvarende Skeletdele af mine Kongeederfugle fra Grønland, medens andre stemmer helt med tilsvarende af Ederfugle fra Vestnorge. Da jeg imidlertid ikke i alle Tilfælde har kunnet afgøre, om en Knoable har tilhørt den ene eller den anden af de to Arter, har jeg her behandlet dem under et.

Stor Skallesluger, *Mergus merganser* L.; 2 Ravnæbsben.

Gaas muligvis *Anser cinereus* Meyer; 1 Ravnæbsben, 3 Overarme, hvoraf den ene af en ganske ung Fugl.

Fjelddrype, *Lagopus mutus* (Montin); 1 Laarben.

Islom, *Colymbus glacialis* L.; 1 Overnæb.

Stormfugl, *Fulmarus glacialis* (L.); 1 Overnæb, 2 Hjerne-kasser, 3 Bækkener, 3 Skulderblade, 4 Ravnæbsben, 1 Nøgleben, 15 Overarme og Brudstykker af 8 andre, 19 Albueben, 7 Spoleben, 11 Mellemaandsben, 1 Fingerled, 1 Laarben, 3 Skinneben, 3 Mellemfodsben. Det er paafaldende, at adskillige af disse Knoabler stammer fra helt unge Dyr, hvilket tyder paa, at Arten i fordums Tid har ynglet paa Vardø eller maaske snarere paa en af de nærliggende smaa Øer Renø og Hornø.

Sølvmaage, *Larus argentatus* Pontopp., Sildemaage, *Larus fuscus* L., Svartbag *Larus marinus* L. og Graamaage, *Larus glaucus* Brünn. Der foreligger: 3 Dele af Overnæb, 4 Dele af Underkæbegrene, 2 Ledben, 1 Bækken, 3 Skulderblade, 1 Nøgleben, 1 Brystben, 8 Overarme, 5 Spoleben, 10 Albueben, 6 Mellemaandsben, 8 Skinneben. Størrelsen af disse Maagers Knoabler varierer meget og glider over i hinanden, og de tilsvarende Knoabler ligner hverandre saa meget, at jeg i mange Tilfælde ikke sikkert har kunnet bestemme Arten; derfor har jeg her sammenfattet dem. 1 Bækken og 1 Mellemaandsben stemmer helt med Sildemaage. 2 Ravnæbsben, 1 Overarm og 1 Skinneben stemmer helt med Sølvmaage, medens Resten af Knoablerne vist maa henføres til Svartbag og Graamaage.

Ride, *Larus tridactylus* (L.); 1 Overarm, 2 Albueben, 1 Spoleben, 1 Mellemlhaandsben.

Tejste, *Cephus grylle* (L.); 1 Hovedskal, 1 Overarm.

Lomvie, *Uria aalge* (Pontopp.); 1 Hovedskal.

Kortnæbbet Lomvie, *Uria lomvia* (L.).

Der er indsamlet et saa stort Materiale af denne Art, at jeg har fundet det unødvendigt at opbevare det hele; det, jeg har beholdt er: 75 næsten hele Hovedskaller, 21 Hjernebasser, 70 Undernæb, 27 Underkæbegrene, 5 Ledben, 46 Bækkener, 326 Skulderblade, 394 Ravnæbsben, 114 Nøgleben, 43 Brystben, 549 Overarme, 299 Spoleben, 307 Albueben, 229 Mellemfodsben, 3 Fingerled, 303 Laarben, 397 Skinneben, 8 Lægben, 37 Mellemfodsben, 1 Taaled; desuden mange Hvirvler og Ribben. Nogle af disse Knogler har vel tilhørt *Uria aalge*, men det er sandsynligvis kun ganske faa; thi Overnæbbene af de to Arter er lette nok at adskille, og jeg har kun fremdraget et eneste Overnæb af *Uria aalge*, medens jeg har opbevaret 75 Hovedskaller med Overnæb af *Uria lomvia* og gennemset mange flere.

Søkonger, *Mergulus alle* (L.); Brudstykke af 1 Overarm.

Alk, *Alca torda* L.; 1 Underkæbegren, 1 Bækkenben, 1 Skulderblad, 1 Nøgleben, 2 Overarme, 1 Albueben, 3 Spoleben, 2 Skinneben og et Mellemfodsben.

Gejrfugl, *Alca impennis* L.; 1 Overnæb, 1 Hjernebasse, 2 Dele af Bækken, 1 Brudstykke af Nøgleben, 3 Overarme, 1 Albueben, 1 Spoleben, 3 Skinneben, 1 Mellemfodsben. Det ene Skinneben og Mellemfodsbenet synes at være af helt unge Fugle.

Lunde, *Fratercula arctica* (L.); 1 Ravnæbsben, 3 Overarme, 1 Mellemfodsben.

Skarv, *Phalacrocorax carbo* (L.); 1 Halshvirvel, 1 Spoleben, Dele af 2 Skinneben.

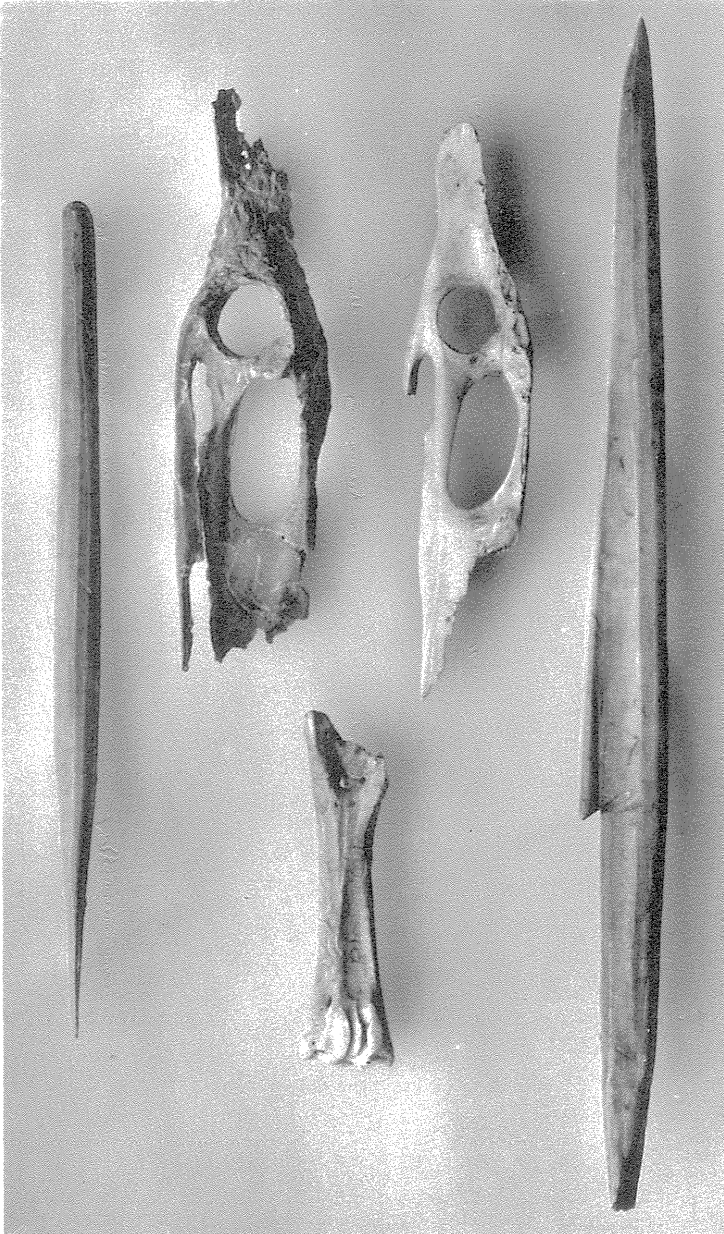
Topskarv, *Phalacrocorax graculus* (L.); et Stykke af 1 Overarm, 1 Laarben.

Sule, *Sula bassana* L.; 1 Ledben, 1 Spoleben, 1 Laarben.

Havørn, *Haliaeetus albicilla* (L.); 1 Laarben.

Ravn, *Corvus corax* L.; 4 Skinneben, 1 Laarben.

Denne Liste paa 24 Arter i mange Individer affbilder en Ishavsfauna, som er forskellig fra den nuværende Fauna paa Østhavet. Stormfugl har utvivlsomt ynglet ved eller paa Vardø i den Tid, da Aflejringerne dannedes. Som norsk Ynglefugl



FOTOTYP. PACT & CRONE.

2 Pilespidser samt 2 Rækkenfragmenter og 1 Mellemfodsknogle af Gejrfugl fra Vardo.  
Naturlig Størrelse.

kendes Arten nu kun fra Møre, og den ruger ikke i eller nær Finmarken; dog er det et dagligdags Syn at se Stormfugle, naar man sejler over Østhavet. Maagerne er af samme Arter, som man endnu ser paa Vardø; dog kommer nu Sildemaage kun undtagelsesvis saa langt mod Øst. Kortnæbbet Lomvie yngler overhovedet ikke mere i Norge, men vel paa Murmankysten, paa Novaja Zemlja og paa Spitsbergen. Fra Finmarks Fuglefjælde har den trukket sig tilbage eller er blevet fortrængt derfra af Langnæbbet Lomvie. Paa Renøen saa jeg i 1927 ca. 20 ynglende Lomviepar, utvivlsomt alle Langnæbbet Lomvie. Gejrfugl synes i hine Tider ikke at have været sjælden paa Vardø, og rimeligvis har den ynglet der, idet to af Knoglerne synes at stamme fra helt unge Fugle; nu er Arten jo udryddet. Sule er ikke nu Ynglefugl i Norge og ses ikke ved Finmarks Kyster, men vel i norske Farvande ved Fiskebankerne ud for Møre og i Skagerak. De tre fundne Knogler er naturligvis ikke noget Bevis for, at Arten fordem var hyppig ved Vardø, men viser dog, at den har været mere end en helt tilfældig Gæst. Nu til Dags ligger baade dens Ynglesteder og Jagtdistrikter jo langt fra den kortnæbbede Lomvies. Af de andre Arter er Ederfugl nu en hyppig Ynglefugl paa og nær Vardø, og Kongeederfugl en hyppig Vintergæst. Tejste, Lomvie, Alk, Lunde, Storskarv, Topskarv og Ravn yngler alle paa Øgruppen, Stor Skallesluger, Fjeldrype og Ravn i Nærheden. Islom og Søkonge er regelmæssige Vintergæster.

Viceinspector R. Hørring har velvilligt bestemt de to Bækkenfragmenter og Nøglebenet af Gejrfugl samt Spolebenet af Sule; de øvrige Knogler har jeg selv bestemt væsentlig ved Sammenligning med Knogler i min egen Samling og iøvrigt ved Sammenligning med Materiale i de zoologiske Museer i København og Oslo; for velvillig Imødekommenhed i denne Forbindelse bringer jeg de Herrer R. Hørring og A. Wollébæk min Tak.

---