

# BERETNING OM EN REJSE TIL FÆRØERNE

AF

FINN SALOMONSEN

Færøernes ejendommelige og særprægede Fugleliv er blandt de danske Ornithologer ikke nær kendt nok, og vor Viden er siden Knud Andersens Dage, altsaa i omtrent 30 Aar, ikke blevet væsentligt forøget, ligesom der ikke, med Undtagelse af et enkelt tysk Arbejde, er publiceret nogen Afhandling omhandlende de færøiske Fugle. Tiden kunde derfor nu synes passende til at foretage en ornithologisk Undersøgelse af denne Del af Danmark, specielt for at efterse, om Fuglelivet var undergaaet nogen Forandring, siden H. C. Müllers<sup>1</sup> og P. F. Petersens interessante Beretninger i Aarene omkring 1900 blev offentliggjorte (af Knud Andersen)<sup>2</sup>.

I denne Hensigt foretog Konservator Ulrick Møhl-Hansen og jeg i Juni Maaned i Aar (1930) en Studierejse til Færøerne, dels for som sagt at undersøge Fuglelivet paa Øerne og dels for at foretage Indsamlinger af Fugleskind til Zoologisk Museum til Brug ved nogle Racestudier. Disse sidste vil imidlertid blive publiceret andetsteds<sup>3</sup>; her skal blot vore Resultater med Hensyn til Fuglenes Biologi omtales.

En Del var forandret siden Knud Andersens Tid, idet nogle Fuglearter havde bredt sig, f. Eks. *Fulmarus glacialis*, *Larus canus*, *Larus ridibundus*, *Turdus musicus*, *Stercorarius skua* o. s. v., enkelte nye er kommet til, *Loxia curvirostra*, medens andre desværre er gaaet føleligt tilbage, f. Eks. *Phalacrocorax carbo*, Co-

<sup>1</sup> H. C. Müller: Færøernes Fuglefauna med Bemærkninger om Fuglefangsten. Vidensk. Medd. Naturhist. Forening, 1862, p. 1.

<sup>2</sup> Knud Andersen: Meddelelser om Færøernes Fugle, med særligt Hensyn til Nolsø. Efter skriftlige Oplysninger fra P. F. Petersen, Nolsø. Vidensk. Medd. Nat. For., 1898, p. 315.

<sup>3</sup> Finn Salomonsen: Remarks on some Bird-Races from the Faroes and Iceland. Vidensk. Medd. Dansk Nat. For., Bd. 90, 1930—31, p. 357.



maal er under 60 Kvadratkilometer, dog er Bordø, Sandø, Suderø, og Vaagø omkring 100 km<sup>2</sup> eller derover; mere end 200 km<sup>2</sup> er kun Østerø (287 km<sup>2</sup>) og Strøømø (374 km<sup>2</sup>).

De fleste af Øerne er af en langstrakt Form og adskilte ved snævre Sunde, igennem hvilke der gaar en stærk Strøm. Øerne og de mellemliggende Sunde stryger i Reglen fra Sydøst til Nordvest. Alle Øerne har et ret ensartet Præg, overalt i det Indre bestaaende af bølgende, sparsomt bevoksede Højsletter, der dog nu og da kan afbrydes af Bjergformationer, som særligt paa de nordlige Øer (Norduroyggjar) som Toppe eller Tinder hæver sig op fra de flade Fjelde, og i Slættaratindur paa Østerø naar en Højde af 882 Meter. Ogsaa Kysten frembyder næsten alle Vegne det samme Syn, stejle Klippeskrænter, der brat falder af mod Havet og ofte gør Landgang umulig, medens der andre Steder i Tidens Løb nedenfor Fjeldvæggene kan være dannet et lettere tilgængeligt Terræn, bestaaende af lave Skær og Klipper, samt store Partier af nedfaldne Blokke, der er hobet op i store Urer.

Det er klart, at den udprægede Forskel mellem de klippefulde Kyster med de lodrette Skrænter og Indlandets græs- og lyngklædte Bjerge maa sætte sig Spor i Fuglenes Fordeling, og der findes da ogsaa et rigt og meget karakteristisk Fugleliv, der er knyttet til Kysternes Fuglebjerge og Skærpartier, samt et Antal Landfugle, der færdes paa Indlandets Højsletter. Der findes paa Færøerne ingen Fugle, der udelukkende er knyttede til de menneskelige Bebyggelser, saasom det jo er Tilfældet i Danmark, omend enkelte Arter kan træffes i Huse og ved Gærder; selvfølgelig er her heller ingen Skovfugle paa Grund af den fuldkomne Mangel paa Skov; dog har enkelte Arter, efter at der i de senere Aar adskillige Steder er anlagt Haver og Plantager, indfundet sig til Øerne, men endnu kun sparsomt.

Anlægger man et lignende Syn paa Fuglenes Fordeling, som jeg tidligere har gjort<sup>1</sup>, vil man paa Færøerne kunne skelne mellem de følgende Ornithotoper:

1. Udmark Type.
2. Eng Type.
3. Sten Type.
4. Søbred Type.
5. Hav Type.

<sup>1</sup> D. O. F. T., 1930, p. 11—26.

1. Udmark Type. Udmark Typen omfatter Indlandets store Højsletter, de udstrakte Fjeldheder, som er det mest karakteristiske Landskab paa Øerne. I Udmarken (færøisk hagi)



Fot. MØHL-HANSEN.

Udmark Type i Omegnen af Thorshavn. Paa den store Sten et Par Strandskader. Her yngler Hjejler, Digesmutter, Smaaspover og Strandskader.

er Bevoksningen sparsom og bestaar af Lyng, Revling, forskellige Græsser, Mosser og Laver; ofte er Undergrunden stenet og nøgen, kun hist og her afbrudt af Mostuer eller Græstotter. Paa disse øde Fjeldmarker færdes følgende Fugle:

*Oenanthe oenanthe*, Digesmutter,  
*Motacilla alba*, Hvid Vipstjert,<sup>1</sup>  
*Charadrius apricarius*, Hjejle,

<sup>1</sup> Meget sjældent ynglende; vi saa den kun eet Sted.



Fot. MØHL-HANSEN.

Sten Type fra Strømø. Paa hosstaaende Lokalitet fandtes kun Skærpiber.

*Charadrius hiaticula*, Præstekrave,  
*Numenius phaeopus*, Smaaspove,  
*Calidris maritima*, Sortgraa Ryle,<sup>1</sup>  
*Haematopus ostralegus*, Strandskade,  
*Stercorarius parasiticus*, Spidshalet Kjøve,  
 — *skua*, Storkjøve,  
*Corvus cornix*, Graakrage,  
 — *corax*, Ravn,  
*Falco columbarius*, Dværgfalk.

De sidste 3 Arter yngler kun højt oppe i Fjeldet og er ikke særlig almindelige.

2. Eng Type. Eng Typen er fuldstændig identisk med den i Danmark forekommende Ornithotop af samme Navn, men er kun sparsomt til Stede som smaa Partier spredt rundt omkring

<sup>1</sup> Meget sjældent ynglende; vi traf den ikke. Medtaget i denne Rubrik paa Grund af Müllers Bemærkning: »Om Sommeren opholder den sig parviis paa Fjeldene, hvor den yngler«. (Vidensk. Medd. Nat. For. 1862, p. 25).

paa fugtige Lokalteter i Havgerne (Udmarken, hagin), eller som smalle Strimler langs Elve og i Lavninger, sjældent som større sammenhængende Engstrækninger som f. Eks. ved Sørvaaqsvatns nordlige Bred. De græsklædte Marker (bøur) i Omegnen af Bygderne kan i en vis Forstand henregnes til denne Ornithotop. Kun tre Engfugle findes paa Færøerne:

*Anthus pratensis*, Engpiber,  
*Capella gallinago*, Horsegøg,  
*Calidris alpina*, Almindelig Ryle<sup>1</sup>.

3. Sten Type. Enkelte Fugle findes spredt over alle Øerne og ses baade i Fjeldene og ved Kysterne, idet de enten yngler i Klippehuler eller færdes i de store Urer eller paa andre stenede Steder. De er derfor almindeligst i Fuglebjergene eller i disses Nærhed. Det er de følgende Arter:

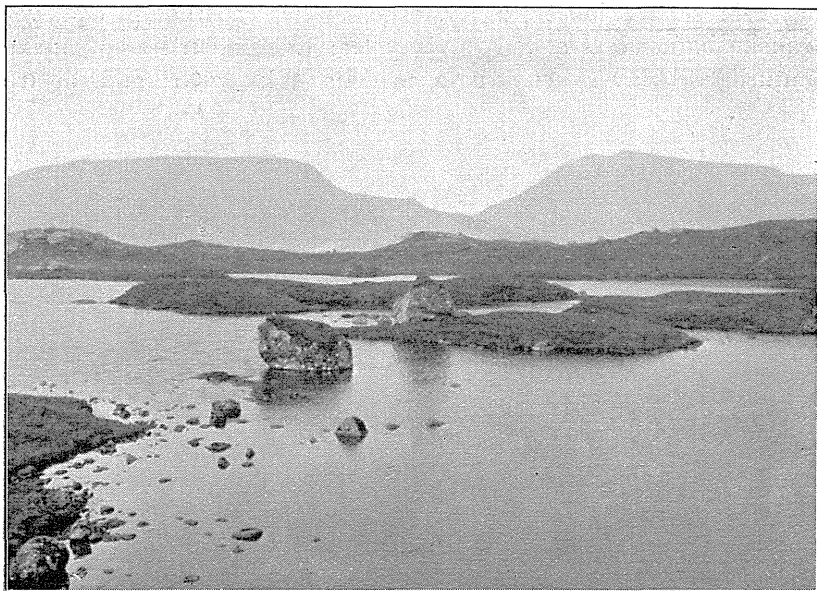
*Sturnus vulgaris*, Stær,  
*Troglodytes troglodytes*, Gærdesmutte,  
*Columba livia*, Klippedue,  
*Anthus spinoletta*, Skærpiber,  
*Plectrophenax nivalis*, Snespurv<sup>2</sup>.

4. Søbred Type. Denne Type findes ligesom Eng Typen ogsaa i Danmark og omfatter der »de Rørskove og Krat, der indrammer Søer og større Vandløb«<sup>3</sup>. Da imidlertid Rørskove og Krat mangler her, er denne Type kun sparsomt repræsenteret paa Færøerne. Imidlertid er det jo »først og fremmest Tilstedeværelsen af Ferskvand, som betinger Fuglenes Forekomst her, medens Breddens Form og Bevoksning træder i anden Række, —« hvorfor der i Nærheden af de i Reglen ganske smaa Fjeldvande kan træffes et Antal Fuglearter, som er direkte knyttede til Søerne, uanset Breddernes Bevoksning. Da Indlandets Fjeldmarker eller englignende Partier som Regel omgiver Søerne, maa Fuglene anlægge deres Reder i disse Ornithotoper mellem Eng- og Udmarkfuglene. Dette kan jo ogsaa være Tilfældet i Danmark, hvor de fleste Svømmeænder, der som bekendt hører til Søbred

<sup>1</sup> Meget sjældent ynglende; vi traf den kun eet Sted.

<sup>2</sup> Meget sjældent ynglende; vi traf den ikke.

<sup>3</sup> Salomonsen, l. c., p. 21.



Fot. MØHL-HANSEN.

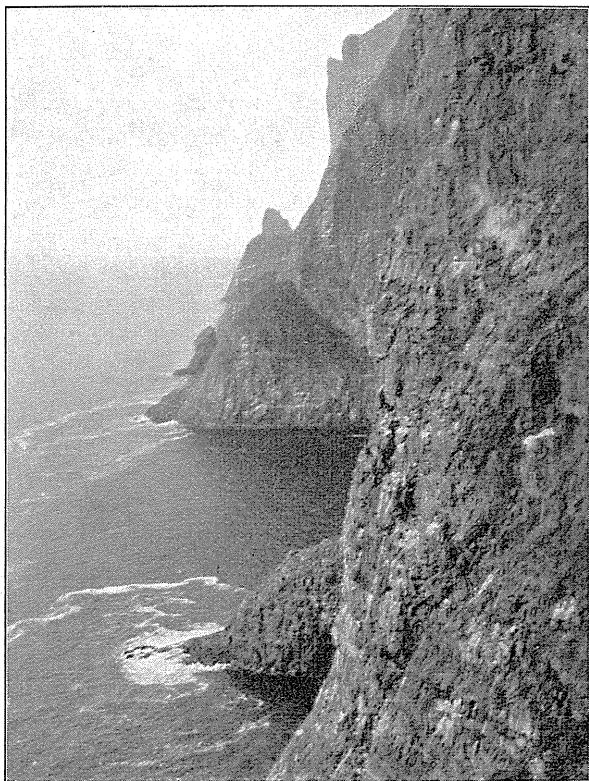
Søbred Type. Kalbaksvatn paa Strøme. Her ynglede Sildemaage, Hættemaage, Stormmaage, Stokand, Krikand, Skallesluger, Lom.

eller Kyst Typens *Ornithocønose*, ofte kan træffes ynglende mellem Engfuglene. Søbreddfugle er kun de følgende:

- Anas platyrhyncha*, Stokand,
- *crecca*, Krikand,
- Mergus serrator*, Toppet Skallesluger,
- Colymbus stellatus*, Rødstrubet Lom,
- Larus ridibundus*, Hættemaage,
- *canus*, Stormmaage,
- *fuscus*, Sildemaage.

Komplet manglende paa Færøerne er den til Søbred Typen svarende Saltvandsornithotop, Kyst Typen, og det er ganske instruktivt at se, hvorledes de Fugle, der i Danmark er knyttede til Kysterne, paa Færøerne fordeler sig paa de andre Typer. Strandskaden og Præstekraven træffes paa de tørre Fjeldmarker (T1), medens de i Danmark for Strandskadens Vedkommende aldrig, for Præstekravens meget sjældent ses udenfor Kyst Typen; Rylen, der ligeledes i Danmark kun undtagelsesvis ses paa Enge

og i Moser ret langt fra Kysterne, er her en Engflugl og lever ganske uafhængigt af Saltvandskyster; Ederfuglen hører ganske naturligt til Hav Typens Fugle, medens Stok- og Krikand, de tre



Fot. MØHL-HANSEN

Hav Type. Kysten udfor Saxen, Strømø. Ynglested for Lunder, Lomvier, Isstormfugle, Rider etc.

Søbreds-Maager og Skalleslugeren kun træffes ved Fjeldvandene, ikke ved Kysterne som hos os. Selvfølgelig har jeg set baade Skalleslugeren, de nævnte Maager etc. udenfor Klippekysterne, men de yngler der ikke paa Grund af Mangelen paa gode Ynglepladser og færdes der kun udenfor Yngletiden. Kun ganske enkelte Steder (ved Midvaag, Kvalvig, Sand etc.) findes flade Eng- eller Sandstrækninger ved Havet, men af for ringe Udstrækning og for faa til at have nogen Betydning.

5. Hav Type. De allerfleste færøiske Fugle er knyttede til



Havet. Da jo imidlertid Klippekysterne brat falder af mod Havet uden at danne nogen Forstrand -- der er som nævnt ingen Kyst Type -- kan der blandt Havfuglene heller ingen Vadere findes eller andre Fugle, der søger deres Næring i lavvandede Ler- og Sandstrækninger. De Fugle, der hører til Hav Typens Ornithocænose, maa kunne leve af selve det aabne Havs Organismer, enten ved dykkende at tage Mollusker eller andre Dyr op fra Bunden (Ederfuglen), ved svømmende under Vandet at kunne fange Fisk (Tobiser o. å.) (f. Eks. *Alcidæ*), eller ved at ernære sig af de pelagiske Organismer (Stormfuglene)<sup>1</sup>, eller af Fisk (Maagerne).

De følgende er Havfugle:

*Alca torda*, Alk,  
*Uria grylle*, Tejst,  
 — *aalge*, Lomvie,  
*Fratercula arctica*, Lunde,  
*Puffinus puffinus*, Skraape,  
*Hydrobates pelagicus*, Lille Stormsvale,  
*Fulmarus glacialis*, Isstormfugl,  
*Larus marinus*, Svartbag,  
 — *argentatus*, Havmaage,<sup>2</sup>  
*Rissa tridactyla*, Ride,  
*Sterna macrura*, Havterne,  
*Somateria mollissima*, Ederfugl,  
*Phalacrocorax carbo*, Storskarv,  
 — *aristotelis*, Topskarv,  
*Sula bassana*, Sule.

Foruden de fem nævnte Landskabstyper er en sjette i de senere Aar kommet til, nemlig en »Skov Type« ved Bygderne, hvor der er plantet Haver og anlagt Plantager. Dog har endnu kun een Skovfugl nedsat sig paa Øerne som regelmæssigt ynglende, saa Skov Typen er ikke særlig udpræget. Selve Bygderne spiller heller ikke nogen stor Rolle for Fuglenes Udbredelse. Gærdesmutton skal kunne yngle i de gamle, græsbeholdne Hus-

<sup>1</sup> Jfr. O. Hagerup, Naturens Verden, 1926, p. 69.

<sup>2</sup> Ifølge Müller (l. c., p. 68) skal den dog ogsaa kunne yngle inde ved Indlandets Søer, idet han har set et Par yngle »paa slet Mark imellem en Colonie af *Larus fuscus*.«

tage, Digesmutten yngler almindeligt i Stengærderne omkring Haver og Marker, ligesom ogsaa den Hvide Vipstjert og Støren forekommer ved Husene; for den sidste er der ophængt Kasser.

Skal man med faa Ord karakterisere Forskellen mellem den færøiske og den danske Avifauna ud fra et økologisk Synspunkt, d. v. s., naar Fuglenes Fordeling i de forhaandenværende Biotoper stilles i Forgrunden ved Betragtningen, saa falder det en straks ind, hvor ringe Ligheden mellem de to Lande — ornithologisk set — egentlig er. De fleste danske Ornithotoper (nemlig Skov, Plantage, Mark, Hede, Kyst, Hegn og Bebyggelse Type<sup>1</sup> mangler paa Færøerne, medens andre kun er til Stede paa enkelte Lokalteter og deres Fugleliv blot repræsenteret af faa og paa Øerne ofte sjældne Arter (Eng og Søbred Type). Derimod er næsten alle Fuglene — nemlig 27 Arter eller 65% af alle Ynglefuglene — udbredt paa to Ornithotoper, der optager langt den største Del af Øerne, og hvis Fugleliv er det mest karakteristiske paa Færøerne alene af den Grund, at det baade er rigest paa Individier og paa Arter. Det er selvfølgelig Udmark Typen og Hav Typen. Begge er ejendommelige for Færøerne, idet Udmark Typen slet ikke findes i Danmark, men er mest beslægtet med den højnordiske og alpine Fjeldmark Type, hvorimod Hav Typen forekommer i vort Land men i meget reduceret Skikkelse, kun udviklet paa nogle Skær Øst for Bornholm og paa enkelte andre Lokalteter: i Kattegat etc. Det kunde være fristende at foretage yderligere Sammenligninger mellem de to Faunaer, men Pladsen tillader det ikke. I det foregaaende er enkelte Ting antydet, f. Eks. er omtalt, hvorledes de spredte Rester af den danske Kyst Types Fugle fordeler sig i de færøiske Biotoper.

Paa vor Rejse iagttog vi følgende Arter:

1. *Anas platyrhyncha subboscas* Br.<sup>2</sup>

Islandsk Stokand. Ikke sjælden ved Fjeldvandene. I Kalbaksvatn paa Strømo var der to Par, i Toftavatn paa Østerø saa vi en enkelt ♀; i Sørvaagsvatn paa Vaagø saas fire Stokænder, i Fjallavatn paa Vaagø en enkelt.

<sup>1</sup> Om disse Udtryk se D. O. F. T., 1930, p. 12.

<sup>2</sup> Benævnet saaledes her p. Gr. af Schiølers Ord (Danmarks Fugle, I, p. 305) om, at de færøiske Stokænder »slutter sig vist nærmest til den islandske Race«.

2. *Anas crecca crecca* L.

Krikand. En ♂ og to ♀♀ den 20. Juni i Kalbak Søerne. En ♂ fløj den 25. Juni op fra et lille Fjeldvand ved Velbestad. Der er vist ingen Tvivl om, at denne And regelmæssigt, men meget faatalligt hvert Aar yngler paa Færøerne at dømme efter de ovennævnte Sommer-Forekomster og efter flere Færingers Udsagn. Saaledes har Lærer Mikkjal á Ryggi fundet dens Rede 1928 i Nærheden af en Elv ved Vikar paa Vaagø, og Søren Danielsen (Midvaag) meddeler mig, at den har ynglet i Fjallavatn paa Vaagø. Krikanden er tidligere blot fundet ynglende ganske faa Gange paa Færøerne<sup>1</sup>.

3. *Anas penelope* L.

Pibeand. En ♀ blev set i Toftavatn paa Østerø den 21. Juni. Det har sikkert drejet sig om et oversomrende Individ; ogsaa Müller<sup>2</sup> omtaler enkelte Stykker, iagttagne eller nedlagte om Sommeren.

4. *Nyroca marila marila* (L.).

Bjergand. En gammel ♀ blev set i Toftavatn den 21. Juni. Det er vel ogsaa her, som for Pibeandens Vedkommende, det sandsynligste at antage, at det drejer sig om et oversomrende Eksemplar; dog er det ikke uden Grund, at jeg sætter den ovennævnte Iagttagelse i Relation til Müllers Ord: »Jeg har ingen bestemt Erfaring for, at den (d. v. s. Bjerganden) yngler her, men jeg antager det for utvivlsomt, da jeg har set Anden i Sommerdragt paa Fjeldvandene«<sup>3</sup>.

5. *Somateria mollissima faeroensis* Br.

Færøisk Ederfugl. Ederfuglen er meget talrig paa Færøerne og er ganske givet taget til i de senere Aar paa Grund af dens totale Fredning. Paa enhver Sejltur udenfor Skærene og Klippekysterne ser man dem ligge i store Flokke, i Reglen tæt op til Land. Det er paa denne Aarstid næsten kun Hanner og unge Fugle, man ser i Flokkene. Det er et smukt Syn at se

<sup>1</sup> Müller (1862, p. 30): »Imidlertid har jeg faaet dens Æg her« —; idem (Vidensk. Medd. Nat. For., 1901, p. 217): »15. Juni 1872 fik jeg 8 stærkt rugede Æg fra Norderdal paa Strømø. 22. Maj 1874 ligeledes 8 friske Æg, fundne i Kirkebø Haugen paa Strømø. 16. Juni s. A. 9 Æg fra Norderdal.« Andetsteds er Krikanden ikke omtalt som ynglende paa Færøerne.

<sup>2</sup> 1901, p. 218.

<sup>3</sup> 1862, p. 31. Schiøler (Danmarks Fugle., II, p. 98) betegner ogsaa »Efterretningerne om dens Rugen« som usikre.

en saadan Skare Ederfuglehanner, der endnu i Juni er i ren Pragtdragt, ligge i Brændingen langs Skærene og dykke efter Føde, nu og da udstødende deres »o-u«, medens de lægger Hovedet tilbage. Hunnerne ligger i Juni Maaned paa Æg. Saalænge



Fot. MØHL-HANSEN.  
Ederfugleflok langs Strøms Kyst udfor Velbestad. Paa Klippen tilhøjre ses en Strandskade.  
I Baggrunden Øen Kolters karakteristiske Profil og tilhøjre for denne et Glimt af Vaagø.

de kun har 1—2 Æg, er Reden ikke foret med Dun, men Æggene er dækket til med Græs. Først naar det tredie Æg er lagt, plukker Hunnen sig for Dun. Alle de Reder, som vi fandt, laa i umiddelbar Nærhed af Havet — paa græsklædte Skraaninger eller paa Skærene — og dette er vel ogsaa Reglen, selvom Reden en sjælden Gang skal kunne findes i Indlandet.

Ederfuglen holder saa fast paa Reden, at man kan nærme sig denne, indtil man staar paa dens Kant, uden at den rugende Fugl fortrækker. Der fortælles, at man endog skal kunne løfte Fuglen op, uden at den gør Modstand, tælle Æggene, og atter lægge den ned paa Reden, hvor Fuglen saa roligt ruger videre.

#### 6. *Mergus serrator serrator* (L.).

Toppet Skallesluger. Ikke sjælden i Fjeldsøerne og yngede f. Eks. i Kalbak Søerne og Toftavatn, sidstnævnte Sted flere Par. Et Par Gange blev den ogsaa set langs med Kysterne.

7. *Colymbus stellatus* Pontopp.

Rødstrubet Lom. Er ikke særlig almindelig og er taget af i Antal i de senere Aar. Vi saa den to Steder, hvor den i umindelige Tider har ynglet, i Myrarnar mellem Kvalvig og Vestmannahavn, hvor vi saa en enkelt Fugl, og i Kalbak Søerne, hvor vi i en af Søerne saa tre gamle, udfarvede Fugle. Paa Vaagø findes endnu et enkelt Par (Mikkjal á Ryggi).

8. *Hydrobates pelagicus* (L.).

Lille Stormsval. Almindelig som ynglende paa Vaagø, Myggenæs og Nolsø, og findes sikkert, hvor passende Lokalteter er til Stede, overalt langs de færøiske Kyster. I hvert Fald havde vi ofte Lejlighed til at beundre deres svaletignende Flugt hen over Bølgetoppene, naar vi sejlede paa Havet udfor Øerne. Deres Opførsel paa Ynglepladsen iagttog vi kun et Sted, nemlig paa Nolsø. Den ynglede der i stort Tal paa Øens østlige Side. Naar man balancerede over de mægtige Stenhobe, som her er til Stede i stort Antal, hørte man stadigt Stormsvalernes underligt knurrende Lyd »av-drruuui« under sig. Lød denne særligt nær ved, kunde man ofte faa fat paa Fuglen ved at vælte et Par af de øverste Sten bort og tage Fuglen op fra Reden med Hænderne. Paa denne Maade fangede vi fem i Løbet af ganske kort Tid; under een Sten var der tre Eksemplarer. I Reglen ligger de imidlertid længere nede og maa for at komme ud i det fri passere gennem mange Meter Tunnel dels i de nedre tætte, næsten jordagtige Lag og dels i Revner eller Hulheder mellem de øvre store Klippestykker. Stormsvalerne havde endnu i Juni ikke lagt Æg; det sker først i Juli, og man træffer hos denne Art det Særsyn, at Redeunger, som endnu ikke er flyvefærdige, kan findes saa langt hen som i November—December Maaned.

9. *Fulmarus glacialis glacialis* (L.).

Isstormfugl, Havhest. Havhesten er vel nok den talrigste Søfugl paa Færøerne; vi fandt den ynglende langs alle Kysterne, ligesom ogsaa dens karakteristiske Flugt var det almindeligste Syn paa alle vore Sejladser udenfor Øerne. Den yngler paa smalle Fremstaaenheder og Afsatser paa de stejle Klippevægge i Fuglefeldene, hvorfra man uafbrudt hører dens ejendommelige Stemme »arr-arr« eller »brræ-brræ«, en Lyd, der slaaende minder om Fiskehejrens, hvorfor der ved dens Ynglepladser altid høres en Koncert som i en Hejrekoloni. Den lægger kun et Æg, der er ret stort og af hvidlig Farve.

Tiltrods for, at Havhesten er den almindeligste Havfugl paa Færøerne, er den mærkeligt nok ingen gammel Beboer af Øerne. Først i 1839 begyndte den at yngle, idet den bosatte sig paa den sydligste Ø, Suderø, og saa derfra hurtigt bredte sig til de andre Øer; i 1845 kom den til Skuø og Store Dimon, i Begyndelsen af Tredserne til Troldhovedet og Myggenæsholm, i 1872 til Fuglø og Viderø (de to nordligste Øer), i 90erne til Nolsø, og sandsynligvis samtidigt til Strømø og Østerø<sup>1</sup>, og findes nu i Millionvis langs Kysterne. Desværre synes dens hurtige Fremtrængen at gaa ud over en Del andre Fugle, som den fortrænger; der tales baade om Skarven<sup>2</sup> og Sulen<sup>3</sup>.

Som bekendt optræder den atlantiske Isstormfugl i to Faser, der er forbundet ved Melleformer, i en lys og en mørk Dragt. Vi traf udelukkende den lyse, ligesom ogsaa alle Færingernes Meddelelser til os gik ud paa, at kun denne Form yngede paa Færøerne, medens den mørke blot nu og da blev truffet om Vinteren. Det samme fremgaar af Litteraturen<sup>4</sup>. I England og andre sydlige Lande findes ligeledes kun den lyse Form<sup>5</sup>, medens omvendt den mørke er dominerende — i visse Egne endog sikkert altovervejende — i det nordlige Østgrønland og andre Steder mod Nord<sup>6</sup>. De paa Færøerne, St. Kilda etc. om Vinteren iagttagne mørke *Fulmarus* er da sikkert Omstrefjere eller Trækfugle fra dens nordlige Kolonier.

#### 10. *Puffinus puffinus puffinus* (Brünn).

Skraape. Ret almindelige at iagttage paa Sejladser mellem Øerne. Vi saa nogle udfor Sandø og i Farvandet mellem Nolsø,

<sup>1</sup> Om Udbredningshistorien se K. Andersen, Vidensk. Medd. Nat. For., 1898, p. 327.

<sup>2</sup> Andersen, 1898, p. 347.

<sup>3</sup> Müller, 1862, p. 62.

<sup>4</sup> Om de mørke *Fulmarus* siges: K. Andersen, 1898, p. 327: »... træffes kun tilfældigvis her, mest om Efteraaret og Vinteren«; idem, ibid., 1899, p. 244: »24. Juni 1898 en af mørk Form«; idem, ibid., 1901, p. 269, om *Fulmarus* paa Myggenæs i 1900: »3. Januar en ganske mørk ..., 14. Februar en meget mørk ..., 13. December en mørk ...«; idem, ibid., 1902, p. 341: »19. August en graa Havhest mellem de almindelige, de er ellers sjeldne om Sommeren. 26. August en graa«; idem, ibid., 1905, p. 78: I 1902 set ved Nolsø 2 mørke den 29. September; ved Myggenæs 11 Eksemplarer i Februar, 2 i April, 1 i Maj og 1 i Oktober; nord for Færøerne 1 i Marts.

<sup>5</sup> H. Witherby o. a., Pract. Handb. Brit. Birds, II, p. 443.

<sup>6</sup> A. Manniche, Medd. Grøn., XLV, p. 123: »By far the most birds were dark«, og »... almost exclusively dark birds.«

Strømø og Østerø. Sidstnævnte Sted saa vi midt i Juni store Flokke paa over 100 Eksemplarer. De minder i Flugten en Del om Havhestene.

11. *Charadrius apricarius altifrons* (Br.).

Nordlig Hjejle. Paa de tørre og stenede Hedestrækninger (Udmark Typen) overalt meget almindelig.

12. *Charadrius hiaticula psammodroma* Sal.

Nordvestlig Præstekrave. Ikke særlig almindelig. Vi traf den kun enkelte Steder, paa tørre, sandede Strækninger med Sten og kort Græs, oppe i Fjeldene og langt fra Vand.

13. *Haematopus ostralegus malacophaga* Sal.

Færøisk Strandskade. Strandskaden er absolut den talrigste Landfugl paa Færøerne. Findes paa den samme Lokalitet som Hjejlen, men ses ogsaa nu og da paa Skærene.



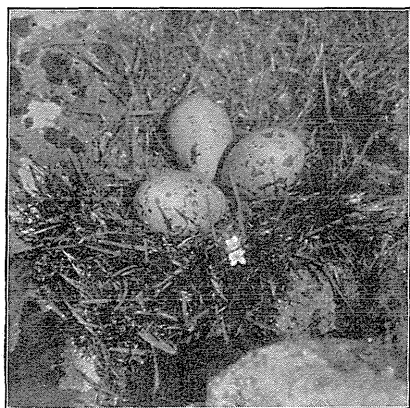
Fot. MØHL-HANSEN  
Rede af Hjejle, *Charadrius apricarius altifrons*  
(Br.), Strømø 18. Juni 1930

14. *Numenius phaeopus islandicus* (Br.)

Islandsk Smaaspove. Meget talrig i Udmarken.

15. *Tringa totanus robusta*.  
Schiøler<sup>1</sup>.

Islandsk Rødben. I 1898 skrev Knud Andersen om Rødbenen: »Den er set paa Nolsø midt om Sommeren (7/7 1896). Rimeligvis ruge nogle faa Paa paa Færøerne, men Beviset



Fot. MØHL-HANSEN  
Rede af Strandskade, *Haematopus ostralegus malacophaga* Sal. Strømø 25. Juni 1930. Reden saa at sige omgivet af Klipper paa alle Sider.

<sup>1</sup> De paa Færøerne nedlagte Rødben synes at tilhøre denne Race, efter de Stykker, som findes paa Museerne, at dømme.

synes endnu at mangle<sup>1</sup>. I Syssemands Müllers efterladte Optegnelser staar: »Jeg har tre Æg af denne Fugl<sup>2</sup>, uden nærmere Oplysninger. Desværre lykkedes det ikke os at komme Beviset



Fot MØHL-HANSEN  
Rede af Smaaspove, *Numenius phaeopus islandicus* Br. Strømø 20. Juni 1930.

for dens Ynglen paa Færøerne nærmere. Vi hørte dens Stemme, som man jo ikke godt kan tage Fejl af, flere Gange paa Tindholmur, en lille Ø vest for Vaagø, men paa Grund af, at det var øsende Regnvejr, da vi besøgte Øen, lykkedes det os ikke at faa Fuglen at se, end-sige finde dens Rede. Købmand Niclas Niclasson, der var med os paa Turen, kendte godt Rødbenen af Udseende og hævdede, at den havde været i mange Aar paa Øen. Men selv om Rødbenen forekommer paa Færøerne om Sommeren,

er det jo ikke det samme som, at den yngler; Bevis for dette mangler stadig.

16. *Calidris alpina schinzi* (Br.).

Ryle. Er ikke almindelig som ynglende paa Øerne; vi traf den kun een Gang, den 25. Juni i en lille Mose omkring et Fjeldvand ved Velbestad.

17. *Capella gallinago faeroensis* (Br.).

Færøisk Horsegøg. Meget almindelig i Indlandet. De Lyde, som Hannen lader høre i Parringstiden, synes mig identiske med dem, som de danske Bekkasiner udstøder. Vi fandt altid Reden i højt Græs i Elv-



Fot. MØHL-HANSEN  
Rede af Horsegøg, *Capella gallinago faeroensis*. (Br.) Strømø 16. Juni 1930.

<sup>1</sup> l. c., p. 331.    <sup>2</sup> l. c., 1901. p. 228.



bækkener<sup>1</sup> etc., aldrig paa bar Mark eller i Lyng, som Regnskovens eller Strandskadens. Den 19. Juni fandt vi allerede Unger.

18. *Larus ridibundus ridibundus* L.

Hættemaage. Denne Maage hører ligesom Havhesten til de Fugle, der de sidste Aar er blevet almindeligere paa Færøerne, om end den ikke trænger frem paa den hurtige Maade som *Fulmarus*. Efter Litteraturen at dømme forekommer den kun sjældent paa Færøerne og skal kun yngle faatalligt ved Kalbaksvatn og Toftavatn. Nu ses den imidlertid ret hyppigt omkring i Farvandene mellem Øerne og yngler i smaa Kolonier ved flere Fjeldvande. Saaledes yngler den, efter hvad Fru Djurhuus meddeler os, ved Kalbaksvatn, hvor vi imidlertid kun traf en enkelt Fugl. Men at den maa yngle et Sted her i Nærheden, er givet efter det store Antal af Hættemaager, man ser i Fjeldene rundt omkring Thorshavn, ved Hoyvik og langs Kysterne af det sydøstlige Strømø.

19. *Larus canus canus* L.

Stormmaage. Ogsaa denne Maage er først i de senere Aar blevet hyppig paa Færøerne, og det er ikke usandsynligt, at dens Indvandring til Øerne først er foregaaet i den aller nyeste Tid. Til omtrent op imod Aarhundredskiftet var den ikke kendt som ynglende, men i 1890 ynglede et Par ved Kalbaksvatn<sup>2</sup>, og det er vel derfra, at den har bredt sig. Den ovennævnte Ynglelokalitet er den eneste, som er opgivet i Litteraturen, saa det maa vel være i de senere Aar, at den er begyndt regelmæssigt at yngle. Vi traf den næsten hver Dag, enten svævende over Fjældene eller Havet, svømmende paa Indsøerne og Vandhullerne eller siddende paa Markerne. Som ynglende traf vi den i Kalbaksvatn, hvor mindst en halv Snes Par holdt til. Et Par toaarige Fugle, med enkelte brune Tegninger paa den ellers udfarvede Vinge, blev set; derimod ingen etaarige Fugle. Ved Toftavatn paa Østerø var der store Flokke, men det er ikke givet, at de ynglede der.

Med Hensyn til Stormmaagens færøiske Navn saa kalder Müller den for det misvisende »Islandsmási«, hvad der er forkert. Den hedder paa færøisk »Gneggjus«. Mærkeligt nok om-

<sup>1</sup> Müller siger (1862, p. 26): »Ligesom andre Steder holder den sig ogsaa paa Færøerne til Sumpe og fugtige Steder.« Det er saadanne Lokalteter, som jeg har benævnt Eng Type.

<sup>2</sup> Müller, 1901, p. 230; K. Andersen, 1898, p. 334.

taler Knud Andersen slet intet færøisk Navn for den, skønt alle de andre Maager har faaet deres.

20. *Larus fuscus graellsii* Br.

Engelsk Sildemaage. Er ret almindelig paa Færøerne og er efter Riden den talrigste Maage heroppe. I Yngletiden ses



Fot. MOHL-HANSEN.

Rede af Sildemaage, *Larus fuscus graellsii* Br. Strømø 20. Juni 1930.

de yngre Fugle i store Flokke flyve omkring inde i Indlandet eller ligge paa Havet udenfor Kysterne. Den yngler i store Kolonier paa græsklædte Skraaninger i Indlandet ved Elve og Søer (Søbred Type). En stor Koloni, sikkert med mange Hundrede Par, traf vi ved Kalbaksvatn. Enkelte Reder laa paa Halvøer og Øer i selve Søen, men de fleste var placeret paa nogle Engdrag, der strakte sig langs med en Elv. I de fleste Reder var der 3 Æg, hvoraf — i enkelte Tilfælde — Ungerne lige var kommet ud. En anden Koloni fandtes omkring de smaa Søer Myrarnar paa Strømø, og paa Bakkedragene vestfor Sørvaagsvatn fandt vi den ogsaa i stort Tal ynglende.

21. *Larus argentatus argentatus* Pontopp.

Havmaage. Er ikke særlig almindelig. Vi saa den nu og

da paa vore Sejlture mellem Øerne. Ved Velbestad iagttog vi paa en Gang en hel Del Individder, der skrigende fløj over Hovederne paa os. De har sikkert ynglet der i Nærheden. Angaaende denne Fugls færøiske Navn kan meddeles, at det Navn, som Knud Andersen giver den, nemlig »Føroyskur mási«, ikke er det paa Øerne brugte, men derimod det, som Sysselmand Müller angiver: »Fiskimási«.

## 22. *Larus marinus* L.

Svartbag. Yngler vist kun i et ringe Antal paa Færøerne. Vi traf særligt yngre Fugle paa vore Sejladser i Fjordene og Sundene, men saa ogsaa nu og da udfarvede. Paa Strømø's Kyst, ved Syðridalur, ynglede vist enkelte, for der svævede længe 2—3 Stykker skrigende over vore Hoveder.

## 23. *Rissa tridactyla tridactyla* (L.).

Tretaaet Maage, Ride. Den almindeligste Maage heroppe. Yngler meget almindeligt kolonivis paa Fuglebjergene, særligt i disses nedre Partier, og ses ellers skarevis strejfe om langs Kysterne. Müller<sup>1</sup> fortæller, at: »paa Ferskvandene, hvor den stadig findes om Sommeren fra midt i Maj til hen i September i Flokke paa flere Hundrede, er den i idelig Bevægelse med at bade sig, og Trækket til og fra Vandet, som sker i mindre Flokke paa 20 à 30 Stykker, varer uafbrudt fra Kl. 10 om Formiddagen til Kl. 6 om Eftermiddagen.« Dette havde vi Lejlighed til at konstatere ved en lille Sø i Saxunar Dalur paa Strømø. Søen stod ved en et Par Kilometer lang, meget dyb og snæver Kløft i Forbindelse med en smal Fjord. Fra denne Fjord og fra det udenfor liggende Havs Fuglebjerge trak uafslædig Smaaflokke af Rider ind gennem Kløften til Søen, stadigt udstødende deres ikke umelodiske Skrig, og samtidigt fløj andre Skarer fra Søen ud til Havet. De ind- og udgaaende Strømme af Fugle, der til Tider var saa tætte, at de lignede to hvide, bølgende Baand, var skarpt adskilte, idet Flokkene passerede til højre for hinanden. Paa den lille Dalsø laa der store Maageflokke, og stadigt lettede der Fugle, som skulde til Havs. Langs hele Søens Bred laa der en tæt Bræmme af fældede Maagefjer; det lignede et Bælte af Skum, opskyllet af Bølgerne. Vi stod længe oppe paa Toppen af en af Dalkløftens Sider og saa Maagernes ud- og indvandrende Flokke — ligesom Vogne i en trafikeret Gade stadigt holdende

<sup>1</sup> 1862, p. 70.



Fot. MØHL-HANSEN.

Rede af Spidshalet Kjove, *Stercorarius parasiticus* (L.). Vaagø 29. Juni 1930.

til højre — passere forbi under os, en ganske mærkelig Oplevelse.

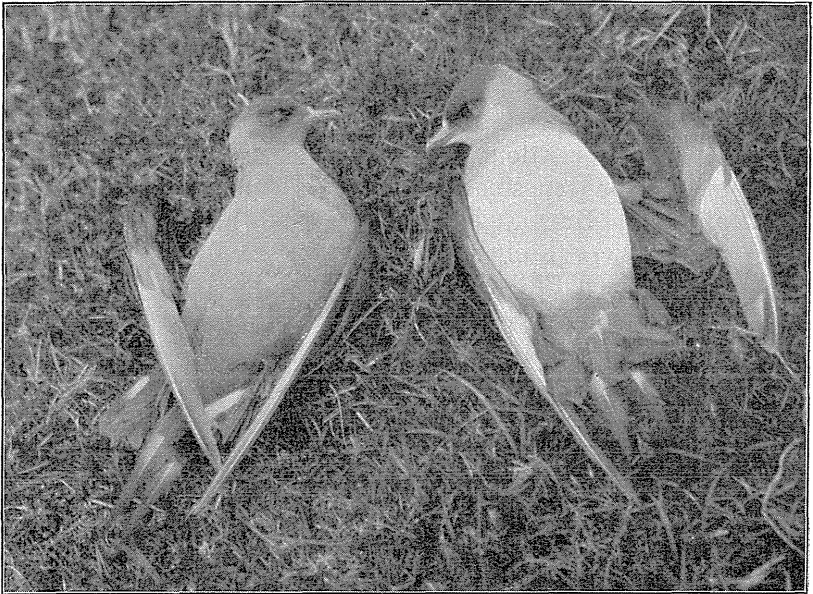
24. *Sterna macrura* Naum.

Havterne. Meget almindelig som ynglende. Paa Hoyviksholm (ved Thorshavn), paa Kirkebøholm, paa Skærene mellem Velbestad og Syðridalur, paa Fjeldsiderne paa Nolsøs Østkyst og paa Odden sydvest for Midvaag ret store Kolonier. Alle de af os fundne Reder indeholdt 2 Æg. Efter Müller lægger den 2, sjældent 3 Æg. Ude paa Havet langs Kyststrækningerne

saas den selvfølgelig meget ofte.

25. *Stercorarius parasiticus* (L.).

Spidshalet Kjove. Den er ret talrig, men kun pletvis



Fot. MØHL-HANSEN.

2 nedlagte Kjoever, *Stercorarius parasiticus* (L.), en mørk og en lys fra Kolonien ved Fjallavatn paa Vaagø.

almindelig som Ynglefugl. En stor Koloni fandtes nord for Saxen; vi anslog den til at omfatte 150 Par; ved Fjallavatn paa Vaagø ynglede ca. 100 Par, og paa Bjergsletterne Nordøst for Sørvaagsvatn traf vi en mindre Koloni paa ca. 5 Par. Rederne, der altid indeholdt to Æg, grønligtbrune med mørkere Pletter, laa i Græsset eller Lyngen paa flad Mark. Ved Reden opførte de sig meget livligt, naar man nærmede sig; enten for de med rasende Skrig ned paa Hovedet af en og ofte med saa voldsom Fart, at det hvinede i Luften, naar de fløj forbi, eller ogsaa spillede de saarede, idet de med klagende Stemme og med Vingerne slæbende efter sig paa Jorden hoppede af Sted foran en, ofte kun en halv Snes Meter borte.

Som bekendt findes to Slags Kjøver, to Faser, en mørk- og en lysbuget, der kan være forbundet med intermediære Typer. I Grønland er den lyseste Form den almindeligste, og den mørke udgør paa Vestkysten kun ca. 25 % af alle Kjøverne<sup>1</sup>; paa Færøerne er det omvendt, idet den mørke er langt den talrigste. Vore Iagttagelser om Kjøvens Dimorphisme gav følgende Resultat: Af enlige eller parvis omstrefjende Individuer er set ialt 17, nemlig 12 mørke, 5 lyse. Paa Ynglepladsen i Saxen var blandt de 150 Par de 15—20 % lyse; ved Fjallavatn saas mellem 100 Par kun 4 lyse Eksemplarer, og endelig paa Ynglepladsen paa Plateauet ved Sørvaagsvatn saas 2 lyse og 6 mørke. Tilsammen udgør det 525 Stykker, deraf 469 (eller 89 %) mørke, 56 (eller 11 %) lyse. Af den færøiske Kjøvebestand er saaledes kun ca. 10 % lysbugede, men Forholdet mellem de to Faser veksler meget paa de forskellige Ynglepladser<sup>2</sup>.

#### 26. *Stercorarius skua skua* (Brünn.).

Storkjøve. Storkjøven saa en Tid ud til at blive fuldkommen udryddet paa Færøerne, idet de unge Fugle, som skal være en ualmindelig god Spise, i stort Tal blev nedlagte. Man bar sig ad paa den Maade, at Ungerne, kort efter at de var udklækkede, blev stækkede, for at man kunde være sikker paa, at de ikke undveg, og saa senere, naar de var vokset godt til, blev hentede fra selve Ynglepladserne, som de jo ikke kunde fjerne sig fra. I det attende Aarhundrede blev der saaledes fanget

<sup>1</sup> Salomonsen, D. O. F. T., 1925, p. 126.

<sup>2</sup> Ogsaa Knud Andersen (1898, p. 337) opgiver den mørke som den talrigst forekommende Fase paa Færøerne uden dog at angive Mængdeforholdet mellem de to Faser.

6000 aarligt alene paa den lille Skuø. Denne Rovdrift førte til en rivende Tilbagegang, som kan mærkes allerede i Tiden op imod Aar 1800. Paa denne Tid ynglede der kun 10 Par Storkjover paa Skuø, og Ynglepladsen ved Sund paa Strømø, som tidligere havde været stor, var nu helt forladt. I Tyverne fandtes paa Ynglepladsen ved Sand paa Sandø mindst 50 Par, i Halvfjerdserne kun 10 Par. Paa denne Tid saa forøvrigt Tilstanden saaledes ud: Paa Lille Dimon ynglede 2—3 Par, paa Store Dimon 4 Par, ved Sand 10 Par, Nordøst Sandø 2—3 Par, Svinø 7 Par, Viderø 4—5 Par, Bordø enkelte Par<sup>1</sup> og paa Vaagø enkelte. Sidstnævnte Sted blev de udryddet i Firserne<sup>2</sup>, og ligeledes gik de paa de andre Ynglepladser i den Grad tilbage, at der henimod Aarhundredskiftet kun var 20 Par tilbage, hvilket vil sige, at Bestanden fra Halvfjerdserne, altsaa i Løbet af 25 Aar, var halveret. I 1898 blev Storkjoven fredet, og fra den Tid er den atter taget til. Lærer Mikkjal á Ryggi fortæller mig, at Tilstanden op mod Fredningen (i 1897) saa endnu værre ud, idet der kun fandtes 4 Par paa hele Færøerne, nemlig 1 Par paa Store Dimon, Skuø, Svinø og Saxen (paa Strømø). Paa Store Dimon er der stadig kun 1 Par, medens der paa Skuø er 10 Par, paa Svinø ligeledes 10 Par, og i Saxen et endnu større Antal. Fru Djurhuus oplyser mig om, at der i Saxen i de sidste Aar har været ca. 50 Par, medens der for 10 Aar siden blot var 16 Par, altsaa en stærk Fremgang. Vi kunde dog ved et Besøg paa denne den største Yngleplads af Storkjoven paa Færøerne konstatere, at Stigningen er fortsat endnu mere, idet der i Aar findes op imod 75 Par ynglende ved Saxen, en glædelig stor Tilvækst. Det er interessant at se Forskellen fra den Gang (1898), da Petersen skrev, at den »nu er saa stærkt indsvunden, at den maa siges at være ved at dø ud<sup>3</sup>, og den nuværende Situation, og jeg synes det er i høj Grad opmuntrende at se, at det kan lykkes at bevare en Fugl for et Lands Fauna, selv paa et Tidspunkt, naar den er ved at gaa sin Udryddelse totalt i Møde. Færingernes Fredning af Storkjoven, deres nuværende Interesse for Fuglen, og deres Omsorg for, at den vedblivende

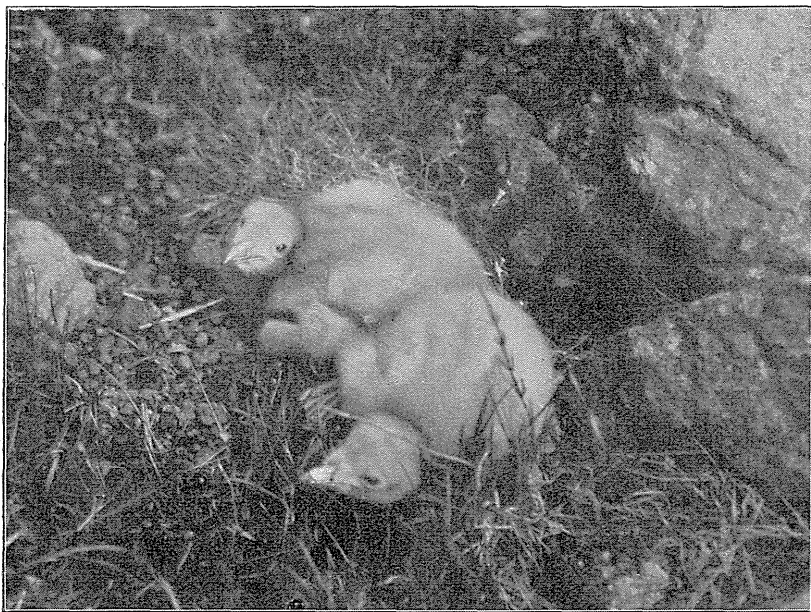
<sup>1</sup> Disse Oplysninger er hentede fra Andersen, 1898, p. 339. Statistiken fra Halvfjerdserne har Andersen fra Feilden, men denne nævner ikke Vaagø.

<sup>2</sup> Müller, 1901, p. 233.

<sup>3</sup> Hos K. Andersen, 1898, p. 338.

skal kunne indgaa i den færøiske Fugleverden, maner til Efter-  
tanke andre Steder.

Storkjoven, der i April ankommer til Færøerne, men allerede  
rejser i September<sup>1</sup>, ses ret ofte paa Strejftog mellem Øerne eller



Fot. MØHL-HANSEN.

Unger af Storkjoven, *Stercorarius s. skua* (Brünn.), ca. en Uge gamle; Saxen, Strømsø 23. Juni 1930.

længere ude paa Havet, hvor den holder til mellem Maagerne  
ved Fiskestimerne. En gammel og en ung Fugl fulgte efter vor  
Damper et langt Stykke ude paa Havet mellem Shetlands- og  
Færøerne. Vort interessanteste Møde med Storkjoven var imid-  
lertid vort Besøg ved den flere Gange nævnte store Yngleplads  
ved Saxen. Vi ankom til Saxen den 23. Juni og studerede samme  
Dag Kolonien. Den er beliggende i en aaben Dalsænkning, der  
mod Vest vender ud mod Atlanterhavet, og ved sin Kyst, de  
mægtige, bratte Klippevægge, der stejlt sænker sig i Havet, og  
paa den imponerende høje fritstaaende Strandpille, »Drengen«

<sup>1</sup> Müller, 1862, p. 63 siger »i Begyndelsen af Oktober«, men flere Færinger,  
deriblandt Kongsbonde Mogensen, der ejer Havgen ved Saxen, hvor den store  
Kjovekoloni findes, paastaar bestemt, at de rejser i September.

Svinaskorastakkur, huser et storslaaet og broget Fugleliv, bestaaende af Rider, Lunder, Lomvier o. a. Det er vist af gode Grunde, at Storkjoven har anlagt sin Yngleplads netop her, og man ser da ogsaa stadigt flere »skugvur« sværme langs med Fuglefjældene for at røve Æg eller Unger, eller man iagttager den forfølge Maager i Luften for paa ægte Kjovevis at faa dem til at afgive deres Bytte. Mærkeligt nok fandtes længere inde i det samme Dalstrøg, i hvilket Storkjovens Yngleplads fandtes, adskilt fra denne ved et lavt Højdedrag, en endnu større Koloni af den almindelige Kjove, indeholdende vel 150 Par. De to Arter holdt sig fuldkommen adskilt, og vi saa overhovedet ingen Storkjove i »Lillekjove«-terrænet, eller omvendt; de to nærbeslægtede Fugle havde broderligt delt Jorden imellem sig, selvom Storkjoven som den stærkeste havde faaet den bedste Del, direkte ud mod Fuglefjældene. Staaende oppe paa en af Dalsæknin-gens Sider kunde man se Storkjoverne ligge i Græsset og ruge eller svæve i Luften. De udstødte en Lyd: »gak-gak« eller »gia-gia«, helt forskellig fra den, som den almindelige Kjove har, og som kan minde om en Kats Miauen: »aê-aê« eller »auê-auê«.

Storkjoven er meget karakteristisk i Flugten og let at kende paa den lysende hvide Plet paa Haandsvingfjerens Rod og paa de straagule Pletter paa Fjerene. Da vi besøgte Kolonien, var Ungerne fremme og faa Dage gamle; der fandtes ligesom hos den almindelige Kjove altid kun to Unger i Reden. Den er endnu dristigere og voldsommere i sit Forsvar af Reden og Ungerne end *Stercorarius parasiticus* og skyder med en intens Kraft og stor Fart ned paa en. Jeg havde for en Sikkerheds Skyld bevæbnet mig med en Stok, som jeg svang over mit Hoved, naar Fuglene blev for nærgaaende, medens Konservator Møhl, som ikke havde taget denne Forsigtighedsforanstaltning, flere Gange blev væltet, naar en af Fuglene kom flyvende bagfra og med stor Kraft ramte ham i Hovedet med Vingen.

Müller skriver, at Storkjoven »ligesom Riden, i Yngletiden søger de nærmeste Indsøer for at bade sig og for at fordøie sin Føde.« Dette havde vi ogsaa Lejlighed til at konstatere ved nogle smaa Søer, der laa i Nærheden af Kolonien; forøvrigt gælder det samme ogsaa den almindelige Kjove, som vi ofte traf i store Selskaber ved Søerne i Nærheden af dens Yngleplads.

27. *Uria grylle grylle* (L.).

Tejst. Yngler ret almindeligt i store Stenbunker langs med



Kysten, men optræder ikke i de store Mængder, som de andre Alkefugle gør. Den 28. Juni traf vi nyligt udklækkede Unger.

28. *Uria aalge aalge* (Pontopp.).

Langnæbbet Lomvie. Yngler i Tusindvis langs alle Ky-  
sternes Fuglebjerger. Man ser dem sidde i tætte Masser paa  
Fremspring i Klipperne eller paa smalle Fjeldhylder med Ryggen  
ud til Vandet. Ligesom ved de dimorphe Havheste og Kjøver  
gjorde vi her Optegnelser for at se Mængdeforholdet mellem den  
typiske Lomvie og dens Fase, der er forsynet med en hvid Ring  
om Øjet og et Baand, der fortsætter den hvide Ring bagud, en  
Tegning, som fuldkommen minder om Alkens og antyder en  
nær Forbindelse mellem de to Slægter. Mellem denne Form,  
der ofte træffende benævnes f. *rhingvia* Brünn., og den helt sort-  
hovedede træffes kun sjældent Mellemløber; kun et Par Gange  
har vi set Eksemplarer med en tynd, svagt tegnet hvid Øjestrøbe.  
Da Lomvierne paa denne Tid i stor Udstrækning bliver beskudt  
ude paa Havet, havde vi, ved at undersøge de indkomne Baades  
Fangst i Thorshavns eller Nolsøs Havn et ganske godt Materiale  
til at bedømme Ringlomviens Hyppighed. Vi havde Lejlighed  
til at se 91 Lomvier, og deraf var kun godt en Fjerdedel, nemlig  
26 Eksemplarer eller 28,6% f. *rhingvia*. Paa Island tilhører (efter  
Hantzsch)<sup>1</sup> ikke engang  $\frac{1}{10}$  af Lomvierne f. *rhingvia*.

29. *Alca torda* L.

Alk. Vi traf den ynglende paa Nolsø, men i et ret ringe  
Antal, og den er, efter hvad Færingerne fortæller os, langtfra  
almindelig paa Øerne.

30. *Fratercula arctica grabae* (Br.).

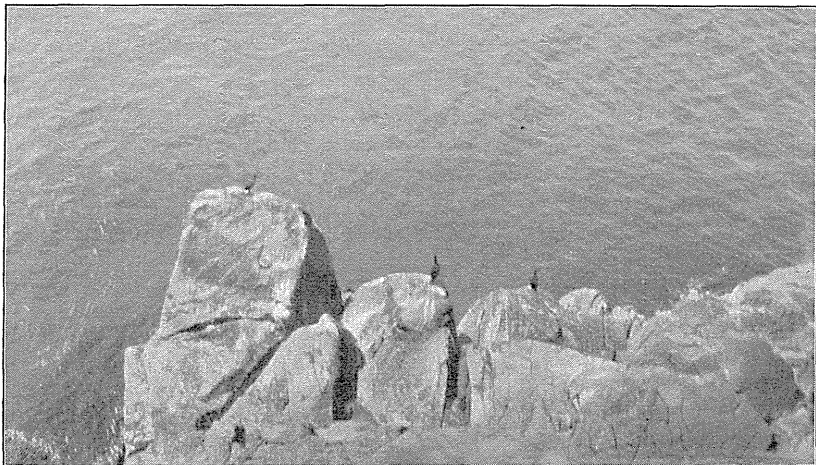
Færøisk Lunde. Ynglede overalt langs Kysterne og er  
utvivlsomt den almindeligste Alkefugl paa Færøerne. Hele Da-  
gen ser man dem i store Flokke ligge paa Bølgerne uden for  
Fjeldene, og de er ualmindeligt tillidsfulde, naar man kommer  
sejlende ind imellem dem. Gaar man langs Urerne neden for  
Kystens Klippvægge flyver de skarevis ud fra deres Reder i  
Stenhobene. De lægger kun et stort hvidligt Æg. Reden fandt  
vi dels i de nævnte store Urer, dels i Revner og Gange i Fjeldet  
og dels i Jordhuller ofte ret højt over Havets Overflade.

31. *Phalacrocorax aristotelis aristotelis* (L.).

Topskarv. Yngler hist og her talrigt paa Færøerne. Man

<sup>1</sup> Beitr. Kennt. Vogelwelt Islands (Berlin 1905), p. 115.

træffer den nu og da rundt omkring i Fjordene. Som ynglende traf vi den dels paa Kysten af Strømø mellem Syðridalur og Velbestad, hvor de unge og gamle Fugle mellem hinanden sad paa Skærene eller laa i Vandet, og dels paa Tindholmen vest for Vaagø. Rederne anlægges af Straa og Kviste inde i Uren, d. v. s. i de store Stenbunker paa Stranden under Fjeldenes Fødder, saaledes at Ungerne er helt beskyttede mod Regn og Uvejr.



FOL. MØHL-HANSEN.

Topskarver, *Phalacrocorax a. aristotelis* (L.), paa Klipperne ved Velbestad, 25. Juni 1930.

De unge Fugle enten allerede flød paa Havet eller sad 2—3 Uger gamle i Rederne sammen med Moderen. Kun i ganske faa Reder fandtes endnu Æg. Tiderne for Æglægningen varierer alt-saa ikke saa lidt, hvad ogsaa Müller gør en Bemærkning om.

32. *Phalacrocorax carbo carbo* (L.).

Storskarv. Vi traf den ynglende eet Sted, paa Strømø Kyst mellem Syðridalur og Velbestad. Den bygger ikke i Uerne som Topskarven men paa Klippehylder i Fuglefyldene, og dette fører desværre sikkert til dens Udryddelse som færøisk Ynglefugl, idet den bliver fordrevet fra sine Ynglepladser af Isstormfuglen. Saaledes er den ganske forsvundet fra den kendte gamle Lokalitet paa Nolsøs Østkyst, hvorfra baade Graba, i 1828<sup>1</sup>, og Petersen<sup>2</sup>, i 1895, omtaler den. Omkring Aarhun-

<sup>1</sup> C. J. Graba: Tagebuch etc. (Hamburg 1830), p. 150.

<sup>2</sup> Andersen, 1898, p. 347.

dredskiftet var der endnu 50 Par, men de forsvandt fuldkommen nogle Aar senere. Den eneste Yngleplads, som den endnu har tilbage paa Færøerne foruden den førnævnte Koloni ved Velbestad, er ved Dal paa Østkysten af Sandø. Andre Steder yngler den ikke, efter hvad Lærer Mikkjal á Ryggi fortæller mig.

33. *Sula bassana bassana* (L.).

Sule. Vi iagttog jævnligt Suler i Sundene og Fjordene mellem Øerne, ofte 3—4 gamle, udvoksne og noget yngre Fugle paa en Gang. De yngler som bekendt kun paa Myggenæsholm. I Flugten minder Sulen en hel Del om en Stork.

34. *Falco columbarius subaeson* Br.

Islandsk Dværgfalk. Den er vist sjælden paa Færøerne og er sikkert taget af i de senere Aar. Vi saa den kun en enkelt Gang.

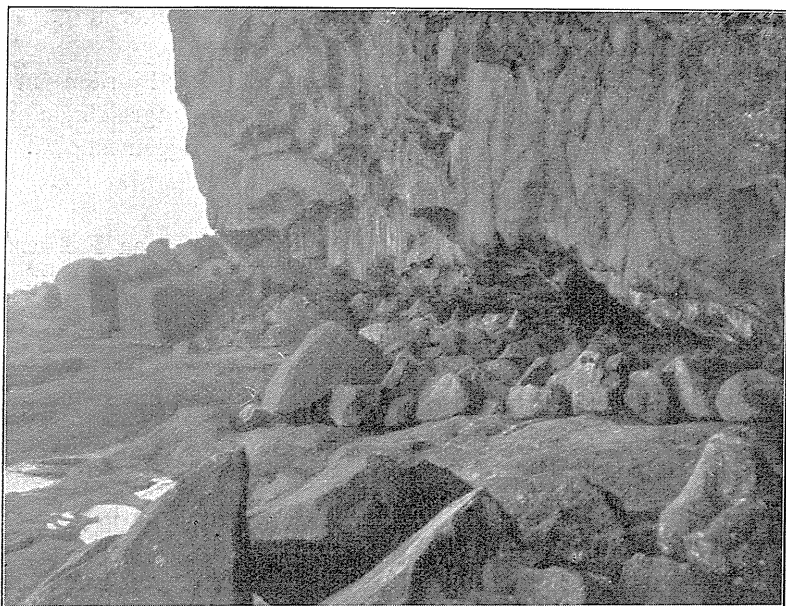
35. *Columba livia livia* Gm.

Klippedue. Man har fra gammel Tid kendt baade Myggenæs og Nolsø som Ynglesteder for Klippeduen<sup>1</sup>. Begge Steder findes endnu ret store Kolonier<sup>2</sup>, omend Antallet paa Nolsø maaske i de senere Aar er gaaet noget tilbage. Men desuden findes der talrige større eller mindre Kolonier af Klippeduer rundt omkring paa Øerne, hvilke imidlertid ikke er nævnte i Litteraturen. Saaledes yngler en hel Del ved Klovningur paa SØ-Vaagø, efter Lærer Mikkjal á Ryggi, endvidere nogle ved Saxens Fuglebjerg, efter Kongsbonde Mogenssen, og enkelte paa Vestkysten af Vaagø efter Købmand Niclas Niclasson, Sørvaag. For en Del Aar siden ynglede 4—5 Par paa et Fuglebjerg ved Højvik paa Strømø. Man ser ofte Klippeduer strejfe om inde paa Øerne, specielt i de dyrkede Bøer omkring Bygderne, hvor de æder af Kornet. Vi traf saaledes rundt omkring paa Nolsø Omstrejfere fra Kolonien paa Øen, og ligeledes saas i Markerne omkring Sørvaag flere, enkeltvis eller to sammen, sidde paa Agrene; det var vel Fugle fra Ynglepladser paa Vaagøs Vestkyst. Paa Nolsø havde vi Lejlighed til at iagttage den paa Ynglepladsen. Den bygger her paa den nordligste Del af Østkysten, enkelte dog ogsaa paa Vestkystens nordligste Del. Tilsammen findes næppe mere end 15 Par ynglende paa Nolsø. Klippeduen bygger Rede i Hulheder i Loftet paa de store Klippehuler; »Ovne«, der saa hyppigt findes paa de færøiske Kyster og skylder

<sup>1</sup> K. Andersen, 1898, p. 426, Fodnote 1; Svabos Bemærkning fra 1783.

<sup>2</sup> Oplysningen fra Myggenæs skyldes Fru Fyrmester Skylv Hansen, Myggenæs.

Havets Virksomhed deres Tilblivelse. De ofte et Par Meter lange rørformede Sprækker og Revner, der som vandrette Skakter udmunder i Hulernes Loft, og som skyldes Klippernes Forvitring



Fot. MØHL-HANSEN.

Yngleplads for Klippeduen, *Columba l. livia* Gm. De hvide Striber paa Hulens Væg til højre er Ekskrementer fra Dueungerne. Disse og Rederne er anbragte i Hulens Loft, men ses desværre ikke paa Billedet. Nolso, 3. Juli 1930. (Sten Type).

og Vejrsmuldring eller selve Havets Nedbrydning, frembyder Redepladser for Klippeduerne. I disse Hulheder anlægger Fuglene Reden af Fjer, Straa, Stængler af Kvan, Syre etc. og bringer den ofte en Meter eller mere inde i Hullet. Hvis Ungerne nemlig falder ud af Reden, dumper de ofte lige i Vandet, naar Hulerne, som vi har set Eksempler paa, staar i Forbindelse med Havet, altsaa er vandfyldte, »vaade« Ovne. Der fandtes to Unger i Rederne, som hos vore Duearter. Den 19. Juni havde Ungerne endnu Dun paa de frembrydende Fjer; den 3. Juli, da vi anden Gang besøgte dem, kunde de allerede flyve.

### 36. *Corvus corone cornix* L.

Graakrage. Ret almindelig i Indlandet, hvor den yngleder oppe i Bjergene. Den er temmelig sky her.

37. *Corvus corax varius* Brünn.

Færøisk Ravn. Sjælden. Vi saa og hørte den kun et Par Gange. De hvide Ravne (færøisk »hvittravnur«), f. *leucophæus* Viell. er vist nu, efter hvad Færingerne meddeler os, ganske forsvundet.

38. *Hirundo rustica rustica* L.

Forstuesvale. Ses aarligt paa Færøerne i Maj-Juni Maaned, og enkelte Gange træffes den ogsaa i Juli-August. Den synes kun sjældent at skride til at yngle; det eneste Tilfælde, hvor man ved, den har ynglet paa Færøerne, var paa Myggenæs<sup>1</sup>. Vi saa den 28. Juni en Forstuesvale flyve frem og tilbage over Husene i Sørvaag paa Vaagø, men det var en enlig Fugl, som altsaa ikke ynglede. Daniel Niclasson fortalte mig, at den havde opholdt sig der hele Sommeren uden dog at bygge Rede.

39. *Sturnus vulgaris faeroensis* Feild.

Færøisk Stær. Meget talrig. Stæren yngler paa Færøerne dels i Klippehuler og dels i Stengærderne rundt om de dyrkede Bøer. Man ser derfor i Juni Maaned Flokke, bestaaende af de gamle med Ungerne, flyve rundt paa Agrene ofte i et meget stort Antal. Store Skarer blev saaledes iagttagne i Thorshavns, Midvaags og Sørvaags Omegn; og specielt ved Bygderne i den tæt bebyggede Skaalefjord, hvor Bøerne danner som en grøn Bræmme langs hele den milelange Fjord, var Stærene hyppige. I Bygderne er der nu ofte sat Stærekasser op og med et godt Resultat, saaledes at Stæren, der før sin Fredning tog af i Antal, nu er meget almindelig paa Færøerne og en af Karakterfuglene.

40. *Troglodytes troglodytes borealis* Fisch.

Færøisk Gærdesmutte. For en Ornitholog er det en af de største Overtaskelser paa Færøerne at møde Gærdesmutton her, i Omgivelser saa vidt forskellige fra dem, som man kender den fra i Danmark. Tanken om Gærdesmutton er i Danmark uløseligt knyttet til Forestillingen om dybe Skove med Kløfter og mørke Sænkninger, Rafftehegn, Brændestabler, Vindfælder, Grankrat etc., altsaa alle Lokaliteter forekommende i Skovbunden. Ens Forbløffelse er derfor stor, naar man hører Gærdesmuttons henrivende Stemme, som efter min Mening er fuldstændig identisk med den danske Forms, lyde midt ude paa et nøgent Fugle-

<sup>1</sup> Andersen, 1902, p. 63. Fru Fyrmester Skylv Hansen meddeler ligeledes (in litt. til Fru Djurhuus), at *H. rustica* for mange Aar siden ynglede paa Myggenæs.

fjeld, medens Brændingen brøler og en tæt Havgus hyller alt ind i Taage. Det er en ejendommelig og uforglemmelig Oplevelse at se denne lille, adrætte Fugl klatre rundt paa Uernes klamme, nøgne Sten, forsvinde i Hulheder og Sprækker, og atter, muntert vippende med Halen, og syngende sin melodiose Sang, komme frem igen fra sit Skjul. Her, hvor kun øde Stenbjergerne naar ens Øje, og hvor den sparsomme Vegetation udgøres af Mostuer spredt rundt omkring paa Uren, nu og da oplivet af en Dusk blomstrende *Saxifraga* eller af nogle Græstotter, her holder den færøiske Klippesmutte til<sup>1</sup>. — Og holder man Fuglen i Haanden er Forbavselsen ikke mindre, thi den er helt forskellig fra vor, større, med et Kæmpenæb, gusten og fad i Farverne, med den kastanierøde Karakter afbleget. —

Vi traf udelukkende Gærdesmutton langs Kysten, specielt i Fuglebjergerne, hvor den pletvis var ret talrig. Vi iagttog den paa den østlige og nordlige Del af Nolsø, ved Saxuns Fuglebjergerne, i en Gjogv paa Velbestads Kyst, desuden udfør Kirkebø og paa Øen Kolter. Den 3. Juli saa vi udflyjne Unger, som blev madet af de gamle.

41. *Anthus pratensis* (L.).

Engpiber. Meget almindelig i Indlandet, hvor de særligt holder til ved Elvene, men dog ogsaa kan træffes paa de tørre Hedeflader<sup>2</sup>.

42. *Anthus spinoletta kleinschmidti* Hart.

Færøisk Skærpiber. Ligesaa almindelig som forrige Art. Den foretrækker særligt de stenede Steder og ses derfor hyppigst ved Fuglebjergerne, paa Skærene i Havstokken og paa stenede og klippefulde Steder i Indlandet. Allerede den 19. Juni traf vi udflyjne Unger.

43. *Motacilla alba alba* L.

Hvid Vipstjert. Yngler ikke regelmæssigt paa Færøerne, men kun nu og da. Hos Müller<sup>3</sup> omtales kun 5 Reder i Løbet af en Snes Aar, og Petersen<sup>4</sup> har kun fundet Reden een Gang.

<sup>1</sup> Det er dette Landskab, der tidligere er blevet benævnt Sten Type, og her holder foruden Gærdesmutton ogsaa Skærpiberen til, der paa Færøerne ogsaa er en Indlandsfugl, og ikke blot knyttet til Kysten. Lokalt yngler her ogsaa Stære og Klippeduer og, meget sjældent, Snespurve.

<sup>2</sup> Jfr. Engpiberens Tilstedeværelse paa de danske Hedeflader. (D. O. F. T., 1930, p. 18).

<sup>3</sup> 1901, p. 247.

<sup>4</sup> Andersen, 1898, p. 390.

Den byggede alle Gangene i Huse, med Undtagelse af et enkelt Tilfælde, da den blev fundet i en stejl Klippe, saaledes at det nærmest kun er af teoretisk Interesse, at jeg tidligere har regnet den til Udmark Typens Fugle; det er imidlertid mest overensstemmende med dens Udbredelse paa Island. Vi traf den kun i Midvaag, hvor vi saa den hver Dag flyve rundt mellem Husene i Bygden, uden at det dog lykkedes os at finde Reden.

44. *Turdus musicus coburni* Sharpe<sup>1</sup>.

Islandsk Vindrossel. Vindroslen er ingen regelmæssig Trækfugl paa Færøerne, men trækker nu og da, særligt om Vinteren og om Efteraaret, over Øerne i større eller mindre Flokke. Ynglende er den kun konstateret to Gange tidligere, nemlig i 1869<sup>2</sup>, og i 1900<sup>3</sup>. Imidlertid kan den islandske Vindrossel nu regnes med til Færøernes faste Bestand af Ynglefugle, og dette skyldes, at den ved Thorshavn anlagte Plantage nu er vokset op til en hel lille Skov, hvor Træerne enkelte Steder er over Mandshøjde. Skovfogeden fortæller mig, at Vindroslen indfandt sig i Plantagen for 6 Aar siden, og at han i de sidste Aar regelmæssigt har fundet Reden. Fuglen er taget til, og der yngler i Aar tre Par i Plantagen. Vi traf ogsaa i Plantagen 3 Vindrosler, som skrigende fløj over Hovederne paa os og sikkert alle havde Rede. Den 25. Juni fandt vi en Rede, hvor Fuglen laa paa, dog uden at have lagt Æg endnu. Reden var anbragt halvanden Meter oppe i en Bjergfyr og var bygget af Straa og Trevler, men uden Ler i Bunden. Den 1. Juli var der 5 Æg i Reden. Fuglene, der oprørte svirrede over Hovederne paa os, udstødte en Lyd omtrent som Solsortens »zik-zik«, men meget mere kraftigt.

45. *Loxia curvirostra curvirostra* L.

Lille Korsnæb. Den 3. Juli traf vi tre Korsnæb i en Have i Thorshavn. Det var unge, meget graa og sribede Individuer af den almindelige Art. Senere iagttog vi tre andre Eksemplarer i en anden Have, deriblandt en udfarvet rød Han. Korsnæbbene pillede i de unge Skud paa nogle Stikkelsbærbuske eller sad i nogle større Rønnebærtræer. Om de har ynglet her er uvist, men efter en Færings Udsagn havde de været der de sidste

<sup>1</sup> De paa Færøerne nedlagte Vindrosler tilhører den islandske Form, der dog kun er meget lidt forskellig fra den skandinaviske.

<sup>2</sup> Müller, 1901, p. 248.

<sup>3</sup> Andersen, Vidensk. Medd. Nat. For., 1901, p. 294.

Somre. Det drejer sig maaske om en Reminiscens fra det store Korsnæbtræk i 1927<sup>1</sup>. Forøvrigt er Korsnæbbet tidligere truffet midt om Sommeren, skarevis eller enkelte Stykker<sup>2</sup>.

46. *Oenanthe oenanthe schiøleri* Sal.

Islandsk Digesmutte. Overordentlig talrig i Indlandet, hvor den yngler i Stenbunker, i Jordhuller og i Gærderne rundt om Bygdernes Marker. Den 23. Juni traf vi for første Gang udfløjne Unger.

**Bemærkninger om de paa Rejsen indsamlede Fugle.**

*Hydrobates pelagicus* (L.).

Lille Stormsvale. 3 ♂♂ ad., 2 ♀♀ ad.

*Charadrius apricarius altifrons* (Br.).

Nordlig Hjejle. 6 ♂♂ ad., 4 ♀♀ ad. Flere af Eksemplarerne har endnu Vinterdragtsfjerene, som er meget slidte, sidende mellem Pragtdragtsfjerene, særligt paa Vingerne. En ♀ fra 24. Juni (Kvalvig) har dog ogsaa graa, slidte Fjer paa Bryst og Strube. Man har hidtil ikke vidst, hvilken Race de færøiske Hjejler tilhørte, idet Schiølers tidligere Materiale var nedlagt paa en saadan Tid af Aaret, at det godt kunde dreje sig om »Fugle paa Vandring til Island eller Skandinavien<sup>3</sup>«. De foreliggende Stykker godtgør, at de paa Færøerne ynglende Hjejler tilhører den skandinaviske Form.

*Charadrius hiaticula psammodroma* Sal.

Nordvestlig Præstekrave. 2 ♂♂ ad., 1 ♀ ad. De færøiske Præstekraver tilhører vist denne Form, saavidt man af det ret ringe Materiale kan afgøre. Foruden disse 3 Eksemplarer foreligger i Zool. Museum 4 Stykker. Disse 7 har Vingemaalene 127, 127, 128, 128, 129, 130, 130 mm, med Gennemsnitsmaalet 128,48 mm. Gennemsnittet af 125 grønlandsk-islandske Eksemplarer, som jeg har benævnt *C. h. psammodroma*, er 128,87 mm, saa man kan daarligt forlange større Overensstemmelse, specielt ikke for en saa lille Serie som den foreliggende fra Færøerne. I Modsætning til disse havde 73 danske Eksemplarer Gennemsnittet 132,30 mm<sup>4</sup>.

<sup>1</sup> Jfr. Ad. S. Jensen, D. O. F. T., 1929, p. 65.

<sup>2</sup> F. Eks. Müller, 1901, p. 251.

<sup>3</sup> Schiøler, D. O. F. T., 1922, p. 5.

<sup>4</sup> Se herom nærmere Journ. f. Ornith., 1930, p. 69.



*Haematopus ostralegus malacophaga* Sal.

Færøisk Strandskade. 15 ♂♂ ad., 16 ♀♀ ad.

*Numenius phaeopus islandicus* Br.

Islandsk Smaaspove. 11 ♂♂ ad., 9 ♀♀ ad.

*Calidris alpina schinzi* (Br.).

Ryle. 1 ♀. De paa Island ynglende Ryler synes at være intermediære mellem *C. a. alpina* og *C. a. schinzi*. Dette fremgaar tydeligt af den følgende Maaltabel<sup>1</sup>:

*C. a. schinzi* (Br.), Danmark;

Vingelængde: ♂♂: 101—114 mm, ♀♀: 104—116 mm.

*C. a. sch.*  $\cong$  *alp.*, Island;

Vingelængde: ♂♂: 106—116 mm, ♀♀: 110—117 mm.

*C. a. alpina* (L.), Skandinavien;

Vingelængde: ♂♂: 110—120 mm, ♀♀: 113—124 mm.

De islandske Stykker staar saaledes meget nær ved *C. a. schinzi*, men kan dog ikke regnes med dertil, da Gennemsnitsmaalene paa Schiølers meget store Materiale er meget forskellige. Hantzsch<sup>2</sup> regner de islandske til *schinzi*, medens Hartert<sup>3</sup>, og senere Forfattere<sup>4</sup>, betragter dem som identiske med *alpina*. Schiøler<sup>5</sup> gav denne Mellemform Navn, *C. a. islandica*, som dog senere er blevet betragtet som Synonym. Da Forskellene mellem disse Ryleformer er saa smaa, at det ikke er muligt at bestemme alle Individuer til deres resp. Race, synes det ikke oportunt at benævne den meget lidt forskellige Mellemform; bedre er det at betegne den som *C. a. alpina*  $\cong$  *schinzi* som ovenfor. Ogsaa i Farve indtager den en Mellemstilling, idet Bugens Sorte ikke i Dybde og Udbredelse naar de nordiske Stykkers, ligesom ogsaa Rygfarven er intermediær. De kun sparsomt paa Færøerne ynglende Ryler maa vist, som de islandske, betegnes som *C. a. alpina*  $\cong$  *schinzi*. Vort eneste nedlagte Stykke var, hvad Farverne angaar, netop intermediært, idet det lille Brystskjold mindede om *schinzi* og den ret lyse Rygfarve om *alpina*. Vingemaal var 112 mm og siger derfor ikke noget. 5 andre fær-

<sup>1</sup> Oversigten er sammenstillet efter de forskellige spredte Maaltabeller hos Schiøler (l. c., pp. 8—20).

<sup>2</sup> l. c., p. 241.

<sup>3</sup> Vög. pal. Fauna. (Berlin 1910), Tillæg, p. 83.

<sup>4</sup> F. Eks. Hachisuka, Handb. Birds of Iceland (London 1927), p. 75.

<sup>5</sup> l. c., p. 18.

øiske Yngleryler har gennemsnitligt lidt større Vingelængde og ofte større Bugplet.

*Capella gallinago faeroensis* (Br.).

Færøisk Horsegøg. 2 ♂♂ ad., 1 ♀ pull. Skønt de voksne Bekkasiner fra Færøerne og fra Danmark er væsentlig forskellige, er der ingen Forskel at se mellem den færøiske Dununge og nogle danske, som den blev sammenlignet med.

*Larus fuscus graellsii* Br.

Engelsk Sildemaage. 1 ♂ ad.

*Sterna macrura*. Naum.

Havterne. 4 ♂♂ ad., 1 ♀ ad.

*Stercorarius parasiticus*. (L.).

Spidshalet Kjøve. 3 ♂♂ ad., 4 ♀♀ ad. Af disse 7 Eksemplarer er kun en lys, de andre er mørke, dog for tres Vedkommende med enkelte lyse Pletter paa Undersiden.

*Stercorarius skua skua* (Brünn.).

Storkjøve. 2 ♀♀ pull.

*Columba livia livia* Gm.

Klippedue. 1 ♀ juv.

*Sturnus vulgaris faeroensis* Feild.

Færøisk Stær. 2 ♂♂ ad., 5 ♀♀ ad., 4 ♂♂ juv., 2 ♀♀ juv. De unge Stære var tydelig mørkere end vore danske, nemlig mørkebrune, hvor vore er lyst graabrune.

*Troglodytes troglodytes borealis* Fisch.

Færøisk Gærdesmutte. 1 ♂ ad.

*Anthus pratensis* (L.).

Engpiber. 5 ♂♂ ad., 1 ♀ ad. En Sammenligning af disse færøiske Engpibere og andre færøiske og islandske Stykker med danske Eksemplarer har overbevist mig om, at der ingen Forskel er mellem Engpiberne i Danmark og paa de nævnte Øer. Det samme gælder den Hvide Vipstjert, hvor det paa en lang Serie islandske Ynglefugle samt enkelte færøiske Stykker ikke var muligt at opdage nogen Forskel fra en lang Serie af danske Individier; i alle disse Omraader er Vipstjerterne fuldstændig identiske. Jeg nævner denne Undersøgelse her for at give et Par Eksempler paa Indlandsfugle, der ikke, saaledes som Størsteparten af Fuglene der, har dannet særskilte endemiske Racer.

*Anthus spinoletta kleinschmidti* Hart.

Færøisk Skærpiber, 4 ♂♂ ad., 5 ♀♀ ad., 1 ♂ juv., 1 ♀ juv. De to unge Fugle, der er fra den 18. og 19. Juni, er meget mørkere brune i Farverne end de gamle.

*Oenanthe oenanthe schiøleri* Sal.

Islandsk Digesmutte. 16 ♂♂ ad., 15 ♀♀ ad., 1 ♂ juv., 2 ♀♀ juv.

Ialt er indsamlet 153 Skind, som nu befinder sig paa Zool. Mus.

---