

# ORNITHOLOGISKE IAGTTAGELSER FRA 3 REJSER TIL LÆSØ OG NORDRE RØNNER I AARENE 1926, 1928 og 1930

AF

S. RASMUSSEN

Gennem en længere Aarrække nærrede jeg et levende Ønske om engang at kunne besøge Læsø, denne lille isolerede Verden, der skulde være saa særpræget saavel med Hensyn til Naturforhold og Bygninger som til Plante- og Fugleliv. Først i 1926 lykkedes det mig at faa mit Ønske opfyldt, idet jeg da i min Ferie sidst i Maj Maaned tilbragte 3 Dage derovre. Og jeg blev i den Grad indtaget i det, jeg saa, at jeg baade i 1928 og 1930 har gentaget mit Besøg. Da det muligvis kunde have Interesse for nogle af Dansk ornithologisk Forenings Medlemmer, skal jeg her forsøge at gengive, hvad jeg har set og oplevet paa disse Ture.

Hvad Størrelsesforhold, Beliggenhed og Befolkningstal angaar skal jeg kun ganske kort bemærke, at Læsø i Længden maaler ca. 20 Kilometer og paa det bredeste Sted ca. 12 Kilometer. Fra Frederikshavn er der 2 Timers Sejlads med en fortrinlig indrettet, nybygget Damper, som det er en hel Fornøjelse at sejle med. Øens Befolkningsantal ligger mellem 3 og 4 Tusinde og af Samfærdselsmidler findes saavel Rutebil som Privatbiler.

Nordre Rønner, der ligger 10 Kilometer Nord for Læsø, er en Samling Stenrev, hvoraf Spirholm er forsynet med et Fyrtaarn med Beboelse for Fyrassistenten og Familie. Desuden Langholm, Storestensholm, Lillestensholm og Klatterne, allesammen bestaaende af vældige Rullestenssamlinger med Græsvækst. Paa Langholm, den største af Rønnerne, 10,3 Tønder Land, findes endog et forblæst sammenfiltret Tjørnekrat, hist og her iblandet Brombærbuske og vilde Roser. Spirholm er 5,9 Tønder Land, de øvrige alle under 2 Tønder Land. (Størrelsesangivelserne er efter ACHTON FRIS: De Danskes Øer). Bur-

feld, et Stenrev paa 0,7 Tønder »Land«, bestaaende udelukkende af Sten, uden et eneste Græsstraa, ligger et godt Stykke, vel nok  $1\frac{1}{2}$ —2 Kilometer, Sydvest for de øvrige Rønner.

Jeg skal nu efter denne lille Indledning gaa over til at berette om mine Iagttagelser paa disse forskellige Lokalteter.

Den 28. Maj 1926 rejste Gaardejer CARL O. PEDERSEN, Skelund, og jeg sammen til Læsø, og straks efter vor Ankomst til Vesterø Havn Kl. ca. 15 gik vi en Tur ind i de vidtstrakte Hedestrækninger Nordøst for Byen. Det første, der fangede vor Opmærksomhed, var den overalt udbredte Bevoksning af Melbærris, *Arctostaphylos uva ursi*, som i meterlange Ranker krøb overalt mellem Lyngen. En Række delvis udtørrede Moser strakte sig i hinandens Forlængelse ca. 3 Kilometer ind mod Øens Indre, og dér traf vi bl. a. Liden og Rundbladet Soldug, *Drosera intermedia* og *rotundifolia*, samt Liden Vintergrøn, *Pyrola minor*, voksende paa Mosebund mellem lavt Vidiektrat, i hvilket sad en Kragerede ca. 1 Meter over Jorden. Af Fugle saas en enkelt Stokand, *Anas platyrhyncha*, nogle ganske faa Sandterner, *Gelochelidon nilotica*, og en Del Hættemaager, *Larus ridibundus*. Nu og da hørtes Gøgen, *Cuculus canorus*, og paa Hjemvejen traf vi ved en gammel tilgroet Have et Par af Rødrygget Tornskade, *Lanius collurio*, som sikkert havde Rede i Nærheden, hvad vi dog ikke fik nærmere undersøgt. Paa en efterfølgende Tur langs Kysten Nordpaa traf vi en Del Mandstro, *Eryngium maritimum*, og overalt mellem Stenene i Strandkanten blomstrede Strandmelde, *Silene maritima*. Denne Plante findes ikke ret mange Steder her i Landet, men ejendommeligt nok er den ogsaa almindelig langs Mariagerfjord her ved Hadsund. Af Fugle saas kun nogle enkelte Ederfuglehanner et Stykke ude paa Havet samt nogle enkelte Stormmaager, *Larus canus* og Svartbage, *Larus marinus*. Paa en lille Tur om Aftenen saa vi en Natravn, *Caprimulgus europaeus*, flyve omkring nede ved Havnen i Tusmørket.

Dagen efter kørte vi med Rutebilen til Byrum og gik derfra mod Syd over Kringelrøn, Færøn og Langerøn. Det er landfaste, lavtliggende Hedestrækninger, bevoksede med Lyng og Revling, hvor der ind imellem skyder sig en smal, lavvandet Bugt. Omsider naaede vi Sydsiden af Øen, udenfor hvilken Hornfiskrøn ligger, adskilt fra Læsø ved et ca. 2 Kilometer bredt Bælte af lavt Vand. Da vi gerne vilde derud, laante vi et Køre-

tøj og kørte gennem Fladvandet til Hornfiskrøn. Denne store Ø er en vild, ganske udyrket Hede med smaa Kær og Moser iblandet Birke og Vidiektrat og navnlig paa Sydvestsiden dækket med gigantiske Sten, som ligger spredte i Hundredevis dels paa selve Øen og dels langt ud i Havet som et Rev. Her holder Sælerne meget af at opholde sig. Vi saa dog ingen, den Dag vi var der. I Vidiektrattet fandt vi ogsaa her en Kragerede, hvori der sad 4 skraalende Unger. Reden var polstret med Ederdun, som Kragen, *Corvus corone cornix*, har let Adgang til, da Dunmassen fra Ederfuglenes Reder ligger og blæser rundt paa Heden, naar deres Æg er udrugede. Vi fandt flere saadanne Reder, men Ællingerne var alle borte. Derimod fandtes flere Skaller af Ederfugleæg. Af Fugle saas iøvrigt Rødben, *Tringa totanus*, Ryle, *Calidris alpina schinzii*, Hættemaage, *Larus ridibundus*, Toppet Skallesluger, *Mergus serrator*, Ederfugl, *Somateria mollissima*, og Strandskade, *Haematopus ostralegus*. Af Reder fandtes ellers ingen, men vort Ophold paa Øen var ogsaa for kort, thi Tiden var allerede en Del fremrykket. Paa Køreturen ud over Langerøn indtraf Dagens Sensation, idet vi pludselig foran Køretøjet saa Han og Hun af Stenvender, *Arenaria interpres*. Paa Hjemturen traf vi dem omtrent paa samme Sted. Paa Kringelrøn traf vi et Par Hjejler, *Charadrius apricarius*, i Heden. De opførte sig ganske, som om de havde Unger i Nærheden, men trods ihærdig Søgen fandtes intet Bevis.

Dagen efter sejlede vi til Nordre Rønner, og der traf vi det rigeste Fugleliv paa hele vor Rejse, men dette bliver udførligt beskrevet senere, og hermed slutter saa Turen i 1926, idet vi Dagen efter tiltraadte Hjemrejsen.

I 1928 startede vi fra Hadsund d. 1. Juni, men denne Gang begyndte vi vore Ekskursioner med at tage ud til Nordre Rønner straks næste Morgen. Vi forblev der til den efterfølgende Dags Formiddag, da vi i en af Fyrassistentens Baade roede ind til Læsø i ganske blikstille Vejr.

I Bil kørte vi derpaa til Byrum, hvor vi overnattede og fortsatte næste Morgen med Rutebil til Østerby. Med en derboende Mand foretog vi en Spadseretur paa ca. 4 Timer rundt i Hederne og langs Stranden. Navnlig paa denne Tur havde vi rigtig Lejlighed til at iagttage de gamle tangklædte Gaarde, idet de fleste Ejendomme paa denne Del af Læsø er af den Type. Disse

Gaarde vil jo efterhaanden forsvinde, og allerede nu ses det flere Steder, at man ikke er i Stand til at genopbygge de saa smukke Tangtage, idet de er erstattede med Straa eller, hvad værre er, med Bølgeblik. Ja, paa en og samme Gaard saa jeg en Længe, hvor alle tre Slags fandtes Side om Side.

Om Aftenen besaa vi Østerby Havn og dens nærmeste Omgivelser, og da det blæste ret kraftigt, fik vi Kattegat at se vende det laadne ud, saa det stod i stadigt Skumsprøjt over den imponerende Stenmole. Næste Morgen Kl. 5<sup>30</sup> tog vi med Rutebilen tilbage til Vesterø og derfra Kl. 7 med Damper tilbage til Frederikshavn.

Fuglelivet var som ventet overmaade interessant. Paa Sejlturen fra Frederikshavn til Læsø lagde vi Mærke til de temmelig store Flokke af Ederfuglehanner, der laa og svømmede milevidt fra Land. Naar Hunnerne har fuldendt deres Æglægning, forlader Hannerne dem og slutter sig sammen til mandlige Klubber. Endvidere saas større og mindre Flokke af Fløjls- og Sortænder, *Oidemia fusca* og *nigra*, samt en enlig Lom, *Colymbus sp.*; Arten kunde ikke nøjagtig bestemmes.

Paa Østenden af Læsø findes store Strækninger uopdyrket Hede, og i denne finder man de rugende Ederfugle, *Somateria mollissima*. Antallet af Æg er oftest 4 eller 5, men 6 er ingenlunde sjældent. Den Dag vi færdedes der, var Ællingerne imidlertid alle udklækkede. Vi fandt 3 eller 4 Reder med Rester af den store Dunmasse, og rundt om i Nærheden laa Stumper af Æggeskaller. En Uge før vor Ankomst havde vor Ledsager fundet en rugende Ederfugl, der laa saa fast paa Reden, at han med Haanden kunde stryge den paa Ryggen, uden at den rørte sig. Men ogsaa den havde faaet Ællinger, saa det lykkedes ikke at faa det ønskede Fotografi. Paa samme Lokaliteter som Ederfuglene findes Hjejlen, *Charadrius apricarius*, faatalligt ynglende. En Rede med 4 spraaede Æg fandtes. Den laa ganske aabenlyst paa en solsveden Lynghede og var kun en svag Fordybning i Rensdyrlav og Lyng med nogle faa Lyngkviste og Græsstraa som Underlag for Æggene. Fuglen flagrede bort med hængende Vinger, udbredt slæbende Hale og opadkrummet Ryg, tilsyneladende absolut ude af Stand til at flyve og gørende alt for at bortlede vor Opmærksomhed fra Redens Beliggenhed. En lille halv Kilometer derfra traf vi et andet Par Hjejler, som sikkert ogsaa havde Rede eller Unger, uden at det dog lykkedes at finde dem. En paa Eggen barnefødt Mand fortalte mig, at

det for ca. 20 Aar siden var lige saa almindeligt at finde Hjejlernes Reder, som det nu er at finde Vibereder, men selv nu mente han, at der ynglede ikke saa faa Par paa Øen.

Af andre Fuglearter traf vi i Hederne 2 Hørsegøge, *Capella gallinago*, nogle Engpibere, *Anthus pratensis* og en Del Lærker, *Alauda arvensis*. Ude ved Kysten iagttoges nogle faa Dværgterner, *Sterna albifrons*, samt Rødben, *Tringa totanus*, og Strandkader, *Haematopus ostralegus*, endvidere naturligvis Hættemaager, *Larus ridibundus*, og enkelte Stormmaager, *Larus canus*. Paa en lille Holm beliggende nogle faa Kilometer fra Kysten ynglede efter Sigende en stor Koloni af Terner, baade større og mindre, men paa Grund af Højvande maatte vi desværre opgive at vade derud, og da vi næste Morgen skulde tiltræde Hjemrejsen, maatte vi nøjes med Haabet om at kunne faa den undersøgt ved vort næste Læsøbesøg, ligesom det var vort stadig uopfyldte Ønske engang at kunne faa undersøgt den nordlige Del af Læsø, hvor den mest vildsomme Hede veksler med Klitter og Søer. Ja, endogsaa en mindre Skov findes lidt Nord for Byrum. I Marts 1927 blev der forøvrigt skudt en Sneugle, *Nyctea scandiaca*, i ovennævnte Hedestrækning.

Og saa kom da endelig den 3. Juni 1930, da vi for tredie Gang begyndte vor Læsørejse. Vi kørte i Bil fra Hadsund til Frederikshavn og fik Bilen med ombord paa Læsødamperen. Efter vor Ankomst til Vesterø Havn bestemte vi os til at benytte Eftermiddagen til en Tur ned forbi Vesterø Kirke og ud til Stranden langs Sydvestsiden af Øen, hvor vi ikke tidligere havde været. Som sagt saa gjort, og kort efter befandt vi os oppe i Kirkens Taarn, en smuk rødkalket gammel Kirke, hvorfra man har en storslaaet Udsigt over Ø og Hav. I Taarnet boede Graaspurv, *Passer domesticus*, Skovspurv, *Passer montanus*, og Stær, *Sturnus vulgaris*. Senere gik vi ud i Heden, langs en lille Indsø, ud til Stranden, som vi fulgte et Stykke, og drejede atter ind i Heden hen til en gammel ubeboet tangtækket Gaard, den mest udprægede Ruin af en Ejendom, som jeg nogensinde har set. Vinduerne var knuste, Taget delvis skredet ned og inde i Stuerne voksede Tagrør og Kornsorter meterhøjt op mellem Gulvbrædderne. Min Ledsager, som er Landmand, bemærkede tørt, at de havde nemt ved at faa Kornet i Hus.

Paa Turen saa vi efter at være kommen i Nærheden af

Stranden 7 à 8 Brushaner, *Philomachus pugnax*, 1 Brushøne, et enkelt Par Dværgterner, *Sterna albifrons*, 2 Par Stenvendere, *Arenaria interpres*, en Del Strandskader, *Haematopus ostralegus*, Rødben, *Tringa totanus*, Ryler, *Calidris alpina schinzii*, og Almindelig Præstekrave, *Charadrius hiaticula*. Af Ænder saas nogle faa Stokænder, *Anas platyrhyncha*, 2 Skeandriker og 1 Skeand, *Spatula clypeata*, i Flok, desuden saa vi en Skeand komme gaaende i Engen med 10 Ællinger paa Størrelse omtrent med Lærker. Endvidere saas nogle Gravænder, *Tadorna tadorna*, Toppet Skallesluger, *Mergus serrator* og 12 Ederfuglehunner i Flok, NB. uden Ællinger. I Heden iagttoges en Del Lærker, *Alauda arvensis*, og en enlig Hare.

Ved 7 Tiden om Aftenen sejlede vi til Nordre Rønner. Vi havde en dejlig Sejlstur i den skønne Sommeraften og rundede paa nært Hold Burfeld, dog uden at gaa i Land paa denne Samling Sten, hvor der sad nogle faa Stormmaager, *Larus canus* og 3 Splitterner, *Sterna sandvicensis*. Lidt efter kom vi til Nordre Rønner, hvor Fyrassistent HANSEN kom os imøde i sin lille Jolle og bød os velkommen med sit sædvanlige djærve og hjertevindende Haandtryk.

Vi opholdt os paa Rønnerne til omkring Middagstid den 5. Juni, da vi tog Afsked med deres elskværdige Beboere, og i Motorbaad gik Turen nu til Burfeld, hvor vi gik i Land i en lille Kajak. Til vor store Overraskelse viste det sig, at dette nøgne Stenrev, der ikke ejer et eneste Græsstraa, og som ved Højvande og Storm stadig overpiskes af Bølgerne, endog kunde opvise 3 Fuglearter som ynglende, idet vi nemlig i Tangstriberne mellem Stenene fandt 7 à 8 Reder med Æg af Stormmaage, *Larus canus*, endvidere en tom, med Sneglehuse udpyntet Redeskaal af Strandskade, *Haematopus ostralegus* (Fuglene saas dog ikke), og endelig som Perlen paa Burfeld saa vi i Tangen paa den højeste Del af Øen en Rede af Ederfugl, *Somateria mollissima*, med 3 nyklækkede Unger, som Moderen laa og varmede. Vi saa hende ikke, førend hun fløj af umiddelbart ved Siden af os. De smaa Ællinger var ganske dejlige at se, som de laa og kravlede rundt i Redens fyldige Dunmasse. Moderen svømmede et lille Stykke ude i Vandet, og vi gik skyndsomt derfra for ikke at forstyrre mere end nødvendigt. Derpaa fortsattes Turen til Læsø, og efter vor Ankomst dertil kørte vi til Byrum, besaa Kirkegaarden og den smukke Kirke udvendigt, og da det var

vor Agt at aflægge Skoven et Besøg, drejede vi ind ad en Vej, som syntes os at kunne føre til Maalet. Da vi havde fulgt den et Stykke, delte den sig i 2 og ved at spørge os for hos en i Nærheden boende Mand fik vi at vide, at vi skulde længere Øst paa ad Landevejen, før vi kunde komme ind i den egentlige Skov. Paa Tilbagevejen til Bilen hørte vi i den lille Lund, gennem hvilken vi gik, bl. a. syngende Musvit, *Parus major*, og Skovsanger, *Phylloscopus sibilatrix*. Næste Gang vi drejede af med Skoven som Maal, viste det sig, at vi nu var kommet for langt mod Øst, og nu kom vi ad en grusom Vej, hvor Bilen flere Gange truede med at gaa helt istaa, ind i en vildsom Hede-strækning. Vi drejede da Bilen ind i Lyngen og begav os til Fods videre nordpaa for at naa ud til de høje Klitter, der viste sig et godt Stykke borte. Det blev en lang og meget besværlig Tur gennem Lyng og uvejsomt Terrain, men omsider naaede vi Toppen af den højeste Klit, hvorfra vi havde en imponerende Udsigt over de omliggende Heder og en ved Klittens Fod liggende Sø, omgivet ved den ene Side af spredt Ellekrat. Hederne er meget ejendommelige ved deres spredte, enkeltvis staaende Bevoksning af Birk, Asp og El. Det hele ligner en uhyre Kirkegaard uden Gravstene. Af Fugle saas mærkværdigt faa. Nogle enkelte Sandterner, *Gelochelidon nilotica*, fløj rundt over nogle smaa Mosestrækninger, vel sagtens paa Skarnbassefangst. Enkelte Bynkefugle, *Saxicola rubetra*, og en Del Gøge, *Cuculus canorus*, iagttoges. Et Par Gange saa vi en Ringdue, *Columba palumbus*, og et Par Horsegøge, *Capella gallinago*, fløj op af Lyngen foran os. I Søen svømmede 2 Toppede Skalleslugere, *Mergus serrator*, og enkelte Stormmaager, *Larus canus*. Paa Kanten af Klitten fløj 2 Agerhøns, *Perdix perdix*, larmende op, men derimod traf vi ingen Urfugle, *Lyrurus tetrix britannicus*, som efter Sigende skal findes der, og som Terrainforholdene netop egner sig fortrinligt for. Efter Tilbagekomsten til Bilen kørte vi til Østerby, hvor vi boede om Natten. Næste Morgen oprandt den berømmelige Dag, da vi om Formiddagen fandt Reden af Svartbag, *Larus marinus*, paa »Knotten«, men da denne Tur er udførligt omtalt i D. O. F. T. XXV, 1931, pag. 125—127, skal jeg ikke her komme nærmere ind derpaa.

Den samme Dags Eftermiddag kørte vi mod Øst ud i Heden ved Syrodde og Danzigmand (den store Klit), hvor vi opholdt os i 3 à 4 Timer. Vi fandt 12 à 15 Reder af Ederfugl,

*Somateria mollissima*, hvor Ællingerne alle var borte, kun den store Dunmasse laa flagrende i Lyngen. Endelig fandt vi en rugende Ederfugl, som laa fast paa Reden. Jeg nærmede mig meget forsigtigt med Kameraet, men da jeg paa ca. 2 Meters Afstand prøvede at finde hende i Søgeren, fløj hun af Reden, oversprøjtende sine 5 Æg med grønlig, flydende Ekskrementer. Hun fløj kun ca. 30 Meter, saa lagde hun sig i Lyngen og afventede vor Bortgang. Længere ude i Heden fandt vi de sørgelige Rester af en Ederfuglehun, hvoraf Hoved og Bryst for ganske nylig var ædt, ellers var den fuldstændig frisk og blodig. Det var sikkert Rævens Værk. I den strænge Vinter 1928—1929 er der nemlig gaaet nogle Ræve over Isen til Læsø, hvor den tidligere ikke fandtes, men nu ser man dens Spor allevegne i Form af ihjelbidte Fugle og gravede Huler. Vi fandt bl. a. Skelet af en Vibe, *Vanellus vanellus*, en Fjordterne, *Sterna hirundo*, og en Sortand, Han, *Oidemia nigra*.

Hjejlen, *Charadrius apricarius*, denne Hedens typiske Karakterfugl findes endnu faatalligt her, og vi mente at kunne skelne mellem 4 Par, der fløjtende kredsede omkring os. Trods ivrig Søgen fandtes ingen Reder, men derimod saa vi et Par Steder noget, som kunde ligne en tom Redeskaal af Hjejle. I Nærheden af en lille Sø saa vi en Rede med 5 Æg af Engpiber, *Anthus pratensis*, endvidere en Rede af Rødben, *Tringa totanus*, med 4 Æg og en Rede af Strandskade, *Haematopus ostralegus*, med 4 Æg. De øvrige Gange, jeg har funden Strandskadens Rede, saavel her ved Hadsund som paa Vestkysten af Jylland, har den altid kun indeholdt 3 Æg. Desuden saas Rylær, *Calidris alpina schinzii*, Hørsegøge, *Capella gallinago*, og en enlig Brushane, *Philomachus pugnax*, viste os al sin Pragt. Ryggen var ganske kobberød og Kraven sort. Gøgen, *Cuculus canorus*, saas og hørt hyppigt, baade Han og Hun.

Vor Ledsager, Købmand OLSEN, fortalte os forøvrigt paa Turen, at der aarligt yngler flere Par af Hvidbrystet Præstekrave, *Charadrius alexandrinus*, ved Stranden samt at Kragerne, *Corvus corone cornix*, undertiden bygger paa Jorden, idet de anbringer deres Reder paa Toppen af de smaa Sandklitter i Heden. Langt om længe naaede vi de høje Klitter ud mod Havet, og derude saa vi adskillige Smaaflokke af Ederfuglehanner foruden flere Hunner, velsagtens unge, ikke yngledygtige Fugle. Paa Hjemvejen saa vi i en sivbevokset Mose 2 Ænder



sidde og strække Hals. Vi kom, da de fløj op, til det Resultat, at det var Spidsænder, *Anas acuta*. Overalt paa Heden saa og hørte vi Lærken, *Alauda arvensis*, og i en lille Græstue saa vi en Rede med 2 Unger. Ved Syvtiden om Aftenen var vi klar til at tage af Sted fra Østerby, og netop da fløj fra en nærliggende Granplantage 7 Korsnæb, *Loxia curvirostra*, hen over os. Ogsaa denne Fugleart skulde vi altsaa træffe paa Læsø.

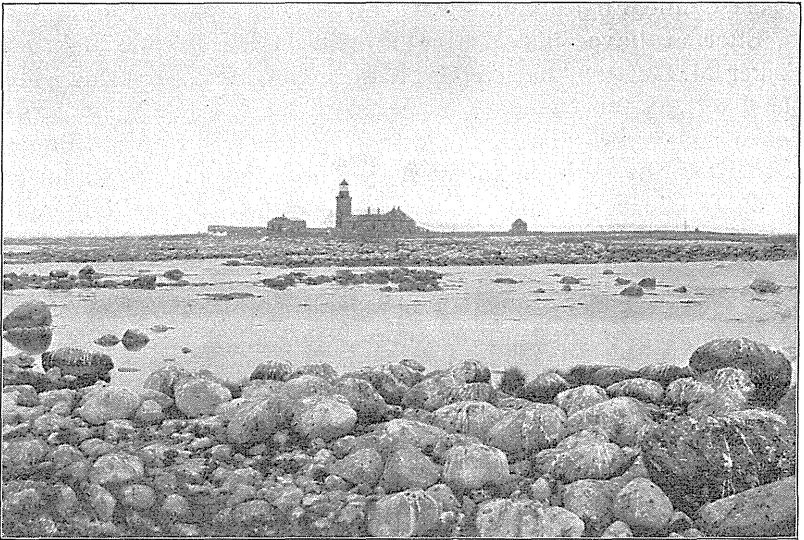
Efter at have hilst paa min i Nærheden boende Bekendt, Fisker M. LARSEN, hos hvem vi saa en Kat med 7 Tæer og Kløer paa hvert af Forbenene og 5 paa hvert Bagben (en Ejendommelighed som begge dens Killinger havde arvet), kørte vi til Bangsbogaard for at se denne interessante gamle Gaard. Paa de metertykke Tangtage voksede en hel Græsmark af diverse Planter, og Mønningen var saa bred og sammensunken, at vi slet ikke havde Følelsen af at færdes paa et Hustag, da vi gik deroppe, men snarere paa en Grøftkant eller Bakkeskrænt. Af Ejeren fik vi forklaret, hvorledes de gamle Tangtage blev lavede, samt adskillige gamle sprogligt interessante Benævnelser Tækningen og Byggeriet vedrørende. Den gamle Skovfyr betragtede vi naturligtvis med Ærefrygt. Det er jo den sidste eksisterende gamle, danske Skovfyr; den er nu blevet købt og fredet. Endelig maatte vi løsrive os fra dette overordentlig interessante Sted og kørte nu til Hotellet i Vesterø. Hjemrejsen til Hadsund tiltraadtes næste Morgen.

Naar jeg har gemt vore Iagttagelser paa Nordre Rønner til Slut, er Grunden den, at Fuglelivet der er saa rigt og ejendommeligt, at det absolut fortjener en særskilt Beskrivelse, og jeg vil derfor tage de forskellige Arter hver for sig. Mine Besøg paa Rønnerne har altid fundet Sted paa samme Aarstid, men gennem Samtaler med og Breve fra Fyrassistenten har jeg faaet mange værdifulde Oplysninger om Fuglearter, der opholder sig kortere eller længere Tid dels under Trækket og dels som mere eller mindre konstante Vintergæster.

Stokand, *Anas platyrhyncha*, ses regelmæssigt hvert Efteraar og Vinter ved Nordre Rønner. Derimod forekommer den ikke i Yngletiden, men trækker bort tidligt paa Foraaret.

Gravand, *Tadorna tadorna*, er en temmelig talrig Ynglefugl, som bygger Rede dels under de store Sten og dels i Huler, lavede af Fyrassistenten. Disse Huler er gravede paa Lillestens-

holm ind under Jorden og forsynede med Tag af Tang og Brædder. I 1928 var samtlige kunstige Redepladser, ialt 3, beboede af Gravænder. I den ene laa 2 Æg af Gravand, den anden indeholdt 12 Gravandæg og i den tredje fandtes 4 Æg af Gravand og 1 af Toppet Skallesluger. Denne smugler ofte sine



Nordre Rønner Fyr set fra Storestensholm, Juni 1928.

Fot. S. R.

Æg ind i Gravandens Bo. I 1926 fandt jeg saaledes inde under en stor Sten paa Storestensholm en Rede med 8 Gravandæg og 2 Æg af Toppet Skallesluger. Gravandens Æg fjernes og bruges i Husholdningen. Man lader kun et Par Stykker blive tilbage i Reden. Anden lægger da en ny Redefuld, som den saa faar Lov at beholde. De er meget tillidsfulde og færdes tæt ved Fyret omtrent som tamt Fjerkræ. Det omtrentlige Tal af ynglende Par vil jeg anslaa til ca. 5.

Sangsvane, *Cygnus cygnus*, ses jævnligt ved Vintertid. I Slutningen af Januar 1929 opholdt 4 gamle og 3 unge sig i længere Tid ved Nordre Rønner, hvor der trods den strænge Vinter endnu paa dette Tidspunkt fandtes aabent Vand.

Ederfugl, *Somateria mollissima*, yngler kun undtagelsesvis paa Langholm, hvor dens Rede med 4 Æg blev fundet i 1927. Som ovenfor nævnt fandt vi den i 1930 ynglende paa Burfeld.

Derimod er Ederfugle meget talrige omkring Rønnerne senere hen paa Sommeren. De kommer da svømmende fra Læsø med deres Ællinger, og vi har under vore Besøg paa Nordre Rønner flere Gange set 4 à 5 Hunner med deres Unger samlede tæt ved hverandre.

Toppet Skallesluger, *Mergus serrator*, er konstant Ynglefugl. Hvor mange Par, der findes, er vanskeligt at sige, men en 6 à 8 Par vil jeg antage. Jeg har fundet dens Rede i en Marehalmstue paa Storestensholm, hvor den havde 10 Æg d. 4. Juni 1930. Endvidere yngler der aarligt flere Par i Tjørnekraattet paa Langholm, og i et gammelt Stendige omkring Fyrassistentens Have bor der hvert Aar et Par.

Vibe, *Vanellus vanellus*, ses kun paa Træk og ikke ofte. Den opholder sig kun ganske kort Tid her.

Almindelig Præstekrave, *Charadrius hiaticula*. Yngler aarligt i et Antal af 5 à 6 Par.

Stenvender, *Arenaria interpres*. Denne skønne, men desværre saa sjældne Vader træffes stadigt som Ynglefugl paa Rønnerne og er næst efter Tejsten den Fugl, man først lægger Mærke til, naar man kommer dertil. I 1928 var der, saa vidt vi kunde se, kun 3<sup>1</sup>/<sub>2</sub> Par, idet den ene Hun laa død og raadden under en Telefonledning, som den antagelig er fløjet imod. Tæt ved fandt vi en død Ryle og i 1926 omtrent paa samme Sted en død Ederfuglehun. Den enlige Stenvenderhan saas stadig i Nærheden. 2 Reder af Stenvender fandtes i 1928. Den ene laa paa Spirholmen inde under en Græstue ved Siden af en stor Sten.

Den indeholdt 4 grønne Æg, tæt besat med de karakteristiske skraatvredne brune Pletter. Den anden Rede fandtes paa Klatterne ca. <sup>1</sup>/<sub>2</sub> Meter inde under en meget stor, skraatliggende Sten. Indgangen var delvis dækket af Græs og blomstrende Gaasepotentil. Den indeholdt 3 Æg, da den blev fundet, men 2 Timer senere var det fjerde Æg kommet. Morsomt nok fandt vi 2 Aar senere dens Rede paa nøjagtigt samme Sted. Dengang var Reden tom, men to Maaneder senere meddelte Fyrassistenten mig i Brev, at den havde faaet 4 Unger ligesom sidst.

Det tredje Par + Enkemanden opholdt sig paa Langholm, men denne Rede fandtes ikke. I 1930 var der en Del flere. Vi anslog med nogenlunde Sikkerhed Antallet til 6 Par. Paa Spirholmen fandt vi dens Rede med 4 Æg inde under en Sten ca. 10 Meter fra Ynglepladsen i 1928. Paa Langholm fandtes 3 eller

4 Par, af hvilke det ene Pars Rede laa inde under en nedhængende Tangbrink ud mod Havstokken. Den indeholdt d. 4. Juni 3 Æg, og Dagen efter var der 4 Æg i den. Stenvenderen er en meget smuk Fugl med sine ejendommelige Farver i sort, hvidt og rødbrunt og sine rødgule Ben. Stille og roligt staar den paa



Fot. S. R.

Ynglelokalitet for Stenvender, *Arenaria interpres*. Spirholm, Nordre Rønner, 4. Juni 1930. Reden befandt sig under den store Sten. Den hvide Pil betegner Indgangen til Reden.

sin Sten, indtil man kommer den ganske nær. Saa flyver den et lille Stykke bort til en anden stor Sten, hvor den da bliver staaende ganske ubevægelig, kun engang imellem udstødende sin ensformige Trille: Øvidøvidøvidøvidø.

Strandskade, *Haematopus ostralegus*. 3 à 4 Par yngler aarligt. Vi fandt 2 Reder i 1928. Den ene, som laa paa Langholm, var bygget udelukkende af hvide, solblegede Sneglehuse og indeholdt 3 Æg. Den anden laa paa Storestensholm, den var bygget af smaa Sten og indeholdt 1 Æg.

Lille Kobbersneppe, *Limosa lapponica*. I 1930 saa vi begge Dage, vi var der, en Flok paa ca. 50 Individuer, der fiskede efter Føde paa Fladvandet mellem Rønnerne. Det maa vist nærmest betragtes som en tilfældig Visit, da nemlig hverken Fyrassistenten eller hans Søn kunde mindes at have set dem før.

Rødben, *Tringa totanus*. Nogle ganske enkelte Par yngler hvert Aar paa Spirholm og Langholm. I 1928 fandt vi Reden paa Spirholm, bygget som sædvanligt i en Tot højt Græs, snoet sammen over den. Den indeholdt 4 Æg, men en Time senere var Ungerne krøbet ud. Det var den 2. Juni ved Middagstid.

Hættemaage, *Larus ridibundus*, yngler i Tusindtal. Den er ved at blive en Plage paa Nordre Rønner ligesom mange andre Steder i Landet. Trods ivrig Indsamling af deres Æg truer de med at fordrive alle andre Fuglearter fra de Lokalteter, hvor de slaar sig ned. Der var i 1928 samlet flere Tusinde Hættemaageæg, men ikke desto mindre laa der nu igen Æg af disse Fugle overalt mellem Stenene paa Storestensholm, Lillestensholm og store Strækninger af Langholm, og ustandselig hang der en skrigende Sky af Hættemaager over vore Hoveder, hvor vi end gik. Ganske det samme var Tilfældet i 1930. Fiskere gaar jævnligt i Land og samler Kurve og Spande fulde af Maageæg, men desværre gaar der derved ogsaa ofte Æg af Splitterne og Toppet Skallesluger med i Løbet, hvad de helt eller halvtømte Reder noksom vidner om.

Stormmaage, *Larus canus*. Hist og her paa Rønnerne finder man en enkelt Rede af denne Fugl; de er anlagt nærmere ved Vandet end Hættemaagernes Reder og er bygget blot af en lille Klat tør Tang imellem Sten, medens Hættemaagernes bestaar baade af Græs, Tang og stivere Stængler af forskellige andre Planter, og de ligger som Regel højere oppe i Græsset. I 1928 fandt vi kun nogle ganske faa Reder af Stormmaage, medens Antallet i 1930 kunde anslaaes til ca. 25.

Svartbag, *Larus marinus*, yngler ikke paa Rønnerne, men nogle gamle udfarvede Fugle ses stadig væk holde til der. Undertiden foranstalter en Svartbag Jagt paa Ederfugleællingerne. Disse svømmer da sammen i en Klump, hvorpaa de gamle Hunner slutter Kreds om dem for paa denne Maade i Fællesskab at afværge Angrebet. Ved Vintertid er Svartbagen talrig paa Nordre Rønner, og i Januar 1929 opholdt ca. 100 Fugle sig til Stadighed omkring Øerne.

Dværgterne, *Sterna albifrons*, blev iagttaget baade i 1928 og 1930, men hver Gang kun et enkelt Par, der stadig var travlt beskæftiget med at slaa ned i Vandet efter Føde. Hvorvidt de ynglede der, ved jeg ikke.

Fjordterne, *Sterna hirundo*, er almindelig Ynglefugl, men

dens Yngletid falder først senere end vore Besøg. Vi fandt kun ganske faa Reder med Æg, men i Brev har jeg faaet at vide af Beboerne, at der i Juli Maaned findes Ternereder i Hundredevis baade paa Spirholm og Langholm.

Havterne, *Sterna macrura*, skulde man jo tro var den dominerende paa denne Lokalitet, men mærkværdigt nok var den langt mere faatallig end Fjordternen. Trods meget ivrig Spejden i Kikkert lykkedes det os i 1928 kun at konstatere Tilstedeværelsen af et enkelt Par, og i 1930 saa vi den overhovedet ikke med Sikkerhed.

Splitterne, *Sterna sandvicensis*, fandtes i 1926 i en lille Koloni paa ca. 20 Par paa Lillestensholm, hvor vi saa et Par Reder med 3 Æg i hver. Resten indeholdt 2 Æg.

I 1928 fandtes Kolonien paa den østlige Spids af Langholm, men da var der kun 1 Æg i hver Rede, da den kort Tid i Forvejen var blevet hjemsøgt af Fiskere, der havde taget alt med, hvad der fandtes af Æg. I 1930 saas kun en halv Snes Fugle, der fløj saa underlig hjemløse omkring. Fyrassistenten fortalte mig, at de en Uges Tid i Forvejen havde haft Reder med Æg paa Storestensholm, men at Æggene var blevet fjernede af Fiskere, som var i Land for at samle Maageæg.

Sandterne, *Gelochelidon nilotica*. Den 5. Juni 1930 om Formiddagen saa vi 2 Eksemplarer komme flyvende hen over Langholmen, men Artens Tilstedeværelse maa sikkert betragtes som en ren Tilfældighed, da den ikke yngler der — og ikke kendes af Beboerne.

Tejste, *Uria grylle*. Den Fugl, man uvægerligt først lægger Mærke til paa Nordre Rønner, er absolut Tejsten, som tilsyneladende tiltager i Antal. I 1926 saa vi ca. 15 Par, i 1928 og 1930 anslaaer jeg Tallet til omtrent det dobbelte. Ved at staa paa et bestemt Sted kunde vi tælle ca. 40 Fugle, og naar man dertil lægger Antallet af dem, der laa paa Æg under Stenene, tror jeg ikke, at 30 Par er for højt regnet. Tejsten kan man ganske simpelt ikke lade være at lægge Mærke til. Snart ligger den som en lille oval Pude ovenpaa Stenen, snart svirrer den afsted med Vingeslag saa hurtige, at Vingerne syner som snurrende Propeller. Skal den ændre Kurs, smækker den som en Retningsviser en rød Lab ud til Siden, og øjeblikkelig lystreer »Skuden Roret«. Dens Hale er jo for lille til at styre med, derfor maa Foden overtage denne Tjeneste. Den yngler navnlig talrigt paa

Storestensholm, men baade paa Klatterne, Lillestensholm og Langholm findes nogle faa Par. Selv paa Spirholm yngler den. I en Stenpyramide, som af Fiskere er rejst paa Langholm som Sømærke, fandtes ogsaa en Rede. Æggenes Antal er altid 2. De ligger gemt dybt inde under de store Sten, og Indgangen dertil



Fot. S. R.

Tejste, *Uria grylle*, paa Storestensholm, Nordre Rønner, Juni 1928.

er saa nedtraadt, at man maa formode, at samme Rugeplads benyttes Aar efter Aar. Som Kuriosum kan nævnes, at jeg i 1928 fandt en Rede, der foruden Tejstens egne 2 Æg indeholdt 1 Gravandæg. Bolignød synes at gøre sig gældende blandt Rønnernes vingede Skarer!

Søkonger, *Alle alle*. Et enkelt Eksemplar blev skudt den 29. Januar 1929 og sendt mig til Bestemmelse, da Arten ikke før var set der.

Skarv, *Phalacrocorax carbo*, forekommer temmelig regelmæssigt hver Vinter. I den strænge Vinter 1928—1929, da det frøs saa haardt, at der endog regelmæssigt foretoges Cykelture paa Isen fra Nordre Rønner til Læsø, skød Fyrassistentens Søn ikke saa ganske faa. Jeg fik tilsendt 3 Stykker, 2 gamle og 1 yngre, som var skudt 3. Februar, 27. Februar og 21. Marts 1929. Den efterfølgende Vinter sendte han mig Hovederne af 2 til. Skarven spises paa Nordre Rønner, og Brystet og Laarene skal efter Sigende være velsmagende. Da vi i 1928 paa Vej til Rønnerne sejlede forbi Burfeld, saa vi en stor, mørk Fugl lette derfra og

flyve bort i vestlig Retning. I Kikkert opdagede vi hurtigt, at det var en Skarv. Den maa antagelig have været saaret eller paa anden Maade syg, da Skarven ellers aldrig forekommer der paa Stedet om Sommeren.

Havørn, *Haliaëtus albicilla*. I November 1931 opholdt et enligt Eksemplar sig en kort Tid paa Storestensholm.

Spurvehøg, *Accipiter nisus*, forekommer paa Foraarsstræk og gør under Opholdet ivrig Jagt paa Smaafuglene. I April 1928 blev der skudt en, og i Maj 1929 blev der skudt en udfarvet gammel Hun, som blev sendt mig til Udstopning.

Skovhornugle, *Asio otus*. Et Eksemplar blev skudt i Tjørnekkrattet paa Langholm i Vinteren 1929.

Natravn, *Caprimulgus europaeus*. Et enkelt Eksemplar flagrede en Aftenstund i Foraaret 1930 rundt om Fyret. Den ukendte Fugl blev skudt, og Beskrivelsen godtgjorde tilfulde Artens Identitet.

Lærke, *Alauda arvensis*, plejer ikke at opholde sig paa Rønnerne, men under vort Besøg i 1930 saa vi en, der kvidrende løb omkring i det korte Græs lige uden for Fyrboligen. Der kunde den træffes hele Dagen omtrent paa samme Sted ivrigt beskæftiget med at søge Føde. Hvorvidt dens Mage laa paa Æg blev ikke opklaret. Vi saa aldrig mere end den ene.

Stær, *Sturnus vulgaris*, og Spurv, *Passer domesticus*, ynglede begge i det gamle Tangskur, som nu benyttes til Duer og Høns.

Tornsanger, *Sylvia communis*. En enkelt saas og hørtes syngende i Tjørnekkrattet paa Langholm 5. Juni 1930. Rede blev ikke fundet.

Havesanger, *Sylvia borin*, Rødstjert, *Phoenicurus phoenicurus*, Gulbug, *Hypolais icterina*, og Graa Fluesnapper, *Muscicapa striata*, saas i Fyrassistentens Have i Maj 1926, og i 1928 traf vi atter de 2 førstnævnte Arter i Haven.

Skærpiiber, *Anthus spinoletta littoralis*, er en temmelig hyppig Ynglefugl. Antallet er vanskeligt at fastslaa, men 20 Par forslaaer næppe. Rederne er byggede under Kanten af Græstuer eller Tangstriber. De var forede med Tang og vissent Græs og indeholdt 4 Æg hver. Vi fandt ingen Reder i 1928, men Fyrassistentens Hustru fortalte os, at hun i Midten af Maj havde fundet 2 Reder, der var som ovenfor nævnt. I 1930 derimod fandt vi 3 Reder. Den ene var bygget ganske som en Lærkerede i en Græstue. Den indeholdt 4 Æg, og Dagen efter var der 5 i den. Fuglen fløj af begge Gange, vi tilsaa den. En anden Rede inde-



holdt 4 Unger, og 1 Æg, som var trillet uden for Reden, viste sig at indeholde en død, næsten udviklet Unge. Den tredie Rede indeholdt 5 spæde Unger. De to sidstnævnte Reder var gemt ind under Kanten af tørre Tangstriber.

Løvsanger, *Phylloscopus trochilus acredula*, Kærnebidder, *Coccothraustes coccothraustes*, og Svenske, *Chloris chloris*, kommer paa Træk hvert Foraar, medens

Snespurv, *Plectrophenax nivalis*, optræder som konstant Vintergæst i ret stort Antal (ca. 100 Stykker); de er meget tamme og tillidsfulde og kommer helt ind i Forstue og Køkken for at blive fodrede med Brød og Korn.

Naar jeg til Slut tilføjer, at Kvækerfinke, *Fringilla montifringilla*, ogsaa aflægger kortvarige Visitter om Vinteren, f. Eks. i Januar 1929, tror jeg at have faaet det væsentligste med, af hvad der forekommer paa denne saa særprægede lille Del af vort Land. Befolkningen paa Læsø og Nordre Rønner har mange egenartede Navne paa Fugle; jeg skal nævne følgende:

Fløjsand	= Spejlvinge.
Toppet Skallesluger	= Spidsand.
Almindelig Præstekrave	= Sneppe.
Hvidbrystet Præstekrave	= Tudse.
Stenvender	= Polsk Vibe.
Rødben	= Pjynk.
Dværgterne	= Snepterne.
Splitterne	= Hvidfugl.
Tejste	= Fyrtønde.
Skærpiber	= Lærke.

Til Slut en negativ Oplysning: Spidshalet Kjøve, *Stercorarius parasiticus*, har jeg aldrig set hverken paa Læsø eller paa Nordre Rønner, skønt den stadig væk ses paa de nærliggende Hirsholme.