

Han opdagede Fuglen, der fløj lige efter Skibet i dets Køl- vand; den fløj lavt og lignede meget en Lunde; da den fløj lige over hans Hoved, opdagede han, at det var en fræmmed Fugl; den slog ned og lagde sig paa Vandet, hvorpaa den blev sejlet agterud og gik af Sigte. Da der senere loddedes, kom den atter til Skibet, stadig ene, idet ingen andre Fugle var at se; »den satte sig igen tæt ved Siden af Skibet og jeg har ikke set nogen Søfugl af nogen Art saa spag som den, idet det syntes, som den gerne vilde komme ombord«. Han skød den da og lod den senere udstoppe af Conservator P. F. PETERSEN paa Nolsø.

Som hosføjede Billede viser, er den jo ikke noget taksidermistisk Mesterværk, men afgiver jo ikke desto mindre et varigt Bevis for denne lille Søpapegøjes Forekomst ved Island. Senere blev Fuglen købt og findes nu i Zoologisk Museum i København.

OPTEGNELSER OM HIRTSHOLMENES

FUGLELIV

JUNI 1929 TIL JUNI 1932

AF

HANS OLAF BANG

Hirtsholmene er Navnet paa en lille Øgruppe i det nordlige Kattégat ca. 7 km Nordøst for Frederikshavn; de bestaar af ca. 5 til 6 Smaaøer, af hvilke nogle ved Lavvande er landfaste med hinanden. Selve Hirtsholmen er Hovedøen, idet den bærer Fyrtaarn, Sirenestation og Fyrmesterbolig, samt en lille, meget hyggelig Kirke og en Del smukke gule Længer, som huser Øens ca. 40 Beboere. Paa Grund af sin Befolkethed er Hirtsholmen af mindst ornitologisk Interesse, idet det dog her skal nævnes, at der i Aar (1932) ynglede vel nok 20 Par Skær- pibere; men herom senere. — Græsholmen er den største af Øerne, vel ca. 30 ha. Den bestaar som alle Øerne udelukkende af Sten, idet et Sandlag med vekslende Tykkelse dog dækker det øverste af Øen og giver Næring til et rigt Tæppe af forskellige Græsarter. Hirtsholmene er fredet, og Græsholmen og de øvrige Fugleholme besøges end ikke af Køer eller Faar, skønt Græslaget nok skulde synes at byde paa Mulighed her-

for. En ret talrig Kaninbestand, der i sin Tid er sat ud derovre, og som af strenge Vintre er holdt nede paa et nogenlunde rimeligt Tal, er de eneste Pattedyr, der findes paa Øerne. — Nord for Græsholmen ligger Kovsholmen, som er meget mindre end Græsholmen, men iøvrigt ligner denne. Den er i Reglen landfast med Græsholmen, og Kaninerne findes derfor ogsaa her. Skilt fra Græsholmen ved et ret dybt Stræde ligger Tyvholmen mod Øst. Den er ogsaa meget mindre end Græsholmen, men til Gengæld en Del højere og bestaar kun af de nøgne Sten. De store Mængde af Terner og Maager har for længst afsvedet det meste af Vegetationen med deres Ekskrementer. Cirka en km Sydvest for Hirtsholmen ligger Kjølpen, som er en Del lavere end de øvrige Øer, men dog bærer et tæt Græstæppe paa Midten. Geografisk regnes ogsaa Deget, en lille Ø $1\frac{1}{2}$ km Øst for Frederikshavn, med til Hirtsholmene. Men da den ligger saa tæt ved Byen og ofte besøges af Folk herfra, frembyder den ikke Ting af særlig ornitologisk Interesse og er da heller ikke taget med i Hirtsholmenes Fredning. Det skal lige nævnes, at der yngler nogle faa Fjordterner (*Sterna hirundo*) og Hætte- og Stormmaager (*Larus ridibundus* & *canus*).

Jeg har besøgt Hirtsholmene jævnligt baade Sommer og Vinter siden 1929 og har en Del Optegnelser herfra, af hvilke jeg skal fremdrage nogle nedenfor. Den 9. Juni 1929 var jeg en Tur derovre. Under Turen derover iagttog jeg en Del Ederfugle (*Somateria mollissima*), mest Hanner og unge Fugle, som laa i Smaaflokke, men lettede paa lang Afstand. 1929 ynglede de ikke derovre; men 1930 fortaltes det, at en enkelt havde ynglet. I 1932 skal 2 have ynglet paa Hirtsholmene; de var dog færdige, da jeg kom derover den 20. Juni. Den 10. Juni 1929 saa jeg ogsaa en Del Sølvmaager (*Larus argentatus*), navnlig unge Fugle. Beboerne mente dog ikke, at de ynglede. Den 26. Juni 1930 har jeg fundet 2 Dununger af Sølvmaage, gemt blandt Brændenælder i en Sænkning i Jorden, og i 1932 ynglede et Par paa Kovsholmene og et paa Græsholmene. Den 10. Juni 1929 var der kommet Unger i en Del af de Hættemaagereder, der dækker det indre af Græsholmene, og i Stormmaagerederne, som ligger mere langs Kysten mellem de store Sten eller i opskyllet Tang. Samme Dag saa jeg paa

Hjemturen fra Holmene en Lille Regnspove (*Numenius phaeopus*) flyvende over Vandet.

Næste Gang jeg kom derover, den 7. til 10. Juli 1929, var alle Hætte- og Stormmaageæggene klækkede, og der var en Del flyvefærdige Unger. I en Fjordternekoloni var der endnu Æg — tre i hver Rede — og Dununger. Ternerne var meget forbitrede og slog mig i Hovedet med Vinger og Næb. Paa en ganske lille Holm, landfast med Græsholmens Vestside, var

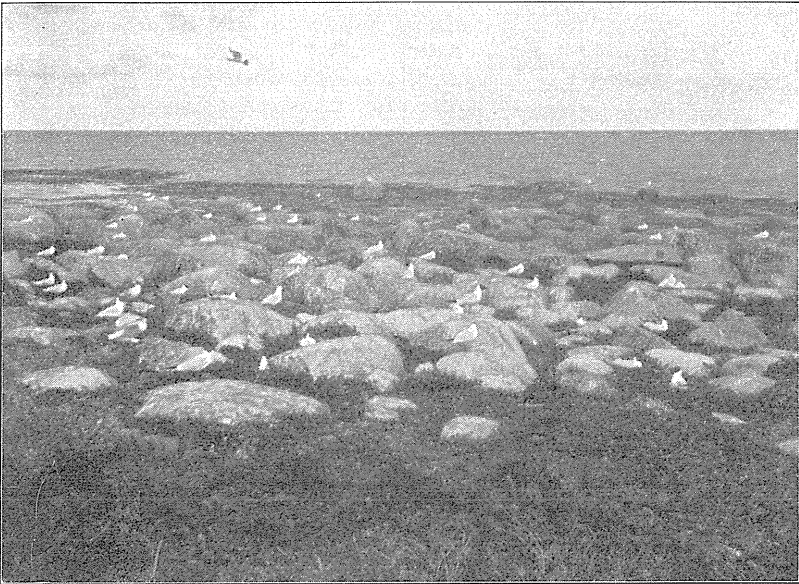


Fig. 1. Parti fra Græsholmen med Hættemaager.

Fot. H. O. BANG

der en Splitternekoloni (*Sterna sandvicensis*) med ca. 100 Reder med Æg, Dununger og flyvefærdige Unger. Græsset i Splitternekolonien var ganske afsvedet, og der var en ram Lugt af Fuglenes Ekskrementer, som de forresten med stor Kunst kunde lade regne ned omkring og paa en. Splitterne fløj ofte lange Strækninger fra Ynglepladserne til Fiskepladserne, hvor de dykkede ivrigt, altid helt under Vandets Overflade, efter Smaafisk. Jeg har set en enkelt Terne dykke 12 Gange i Træk efter Smaafisk. Ternerne flyver tilbage til Ynglepladserne med den sidste lille Fisk hængende ud af Næbbet. Jeg saa en Del Gravænder (*Tadorna tadorna*) med smaa Ællinger

svømme langt til Søs paa Græsholmens Østside. Gravænderne yngler i stort Tal — vel ca. 15 Par — i Kaningravene paa Græs- og Kovsholmene. Jeg iagttog mange Sølvmaager og Svartbag (*Larus marinus*) baade unge og udfarvede Individier. De stod i Reglen paa det tørre Sand mellem Smaaøerne ved Lavvandstide i store Flokke. Jeg saa en flyvefærdig Strandskadeunge (*Haematopus ostralegus*) paa Græsholmen. Der yngler ca. 12 Strandskadepar. Jeg saa fra Baaden paa Hjemturen 2 Tejster (*Uria grylle*) ved Kjølpen. De sagdes at ruge paa Tyvholmen og Kjølpen, hvilket jeg da ogsaa fik bekræftet 1930, i hvilket Aar der nok ynglede ca. 6 Par paa Tyvholmen, idet jeg den 26. Juni 1930 iagttog 12 Tejster paa Vandet Øst for Tyvholmen paa en Gang, og 8 til 9 Par paa Kjølpen; den 16. Juli 1930 fandt jeg 17 Tejsteunger i Rederne under de største Sten paa Kjølpens Øst og Sydside. Den 7. til 10. Juli fandt jeg en Mængde døde Sort- og Fløjlsænder (*Oidemia nigra & fusca*) langs Stranden af Hirtsholmen, vel sagtens Fugle, der er bukket under i den overmaade strenge Vinter.

Den 21. August 1929 fangede en Frederikshavner-Fisker i Farvandet Øst for Hirtsholmene to Stormfugle (*Fulmarus glacialis*). Han saa dem ligge paa Vandet ude af Stand til at flyve og fangede dem ved at lokke dem til Baaden med Hajlever. Han havde dem om Eftermiddagen liggende paa Dækket, hvorfra de ikke kunde flyve.

Den 14. Oktober 1929 saa jeg paa en Tur til Holmene 2 Havlitter (*Clangula hyemalis*), mange Ederfugle, mest Ungfugle, samt en Flok Knortegæs (*Branta bernicla*) paa 8 paa Vandet.

Den 23. November 1929 hang der hos en Slagter i Frederikshavn 2 Alke (*Alca torda*), 2 rødstrubede Lommer (*Colymbus stellatus*), en Sortand og en Ederfugl; der drives en ret ivrig Jagt paa Havfuglene af Fiskerne i Frederikshavn, og Udbyttet er i Reglen godt, da Fuglene tit først letter sent og altid op mod Vinden. De største Mængder af Ederfugle, Sort- og Fløjlsænder træffes dog først i Februar, hvor de jo er fredede.

Paa en Tur til Holmene den 27. December 1929 saa jeg en Del Alke og den ene Flok Ederfugle efter den anden,

bestaaende af udfarvede Hanner og Hunner, samt Ungfugle, iagttog ogsaa en enkelt Rødstrubet Lom, nogle faa Knortegæs og Tejster, af hvilken sidste en laa helt inde i Hirtsholmens Havnebassin. En Flok Hjejler (*Charadrius apricarius*) paa ca. 50 kom trækkende over Baaden. Der laa en Mængde Sort- og Fløjlsænder omkring Holmene, over hvilke en stor Mængde Sølvmaager og Svartbag kredsede.

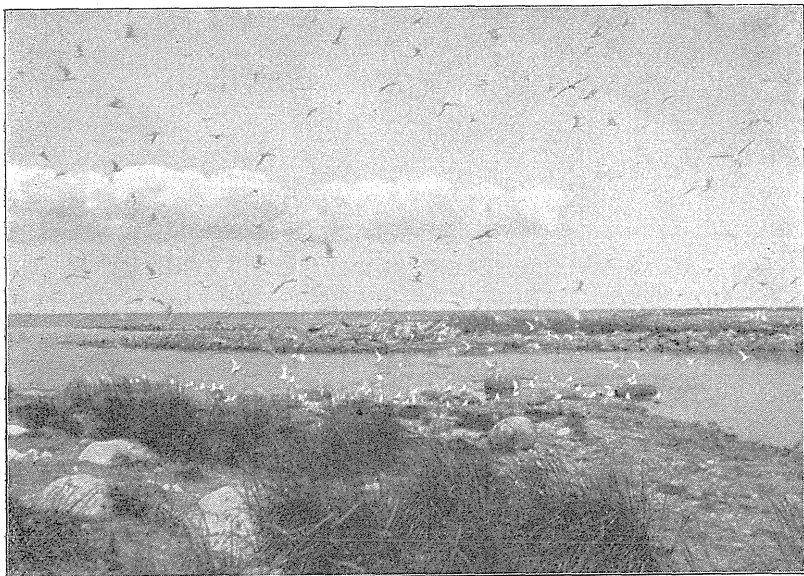


Fig. 2. Fra en af Græsholmens Splitternekolonier.

Fot. H. O. BANG

I Midten af Januar 1930 saas de første Strandskader paa Græsholmen (CHR. F. BANG).

Den 9. Maj 1930. Endnu er der set store Mængder Fløjlsænder i Kattegat.

Den 17. og 18. Maj 1930 var jeg igen en Tur paa Hirtsholmene. Jeg saa to Stokænder (*Anas platyrhynca*) (Han og Hun) svømmende et Par Hundrede Meter fra Land. — Gravænderne yngler i stort Tal i Kaningravene. Jeg saa ialt ca. 50 Par. Der var mange Ederfugle; et Par rugede paa Græsholmen, flere rugede sikkert paa Kjølpen. — Jeg iagttog en Del Toppet Skallesluger (*Mergus serrator*), alle parvis svømmende omkring Hirtsholmene, desuden 41 Knortegæs, staaende paa en ved Lavvande tørlagt Landstrimmel mellem

Græsholmen og en mindre Holm. — Der var forbavsende faa Præstekraver (*Charadrius hiaticula*); jeg saa kun ialt 3 Par, derimod saa jeg ialt 14 Stenvendere (*Arenaria interpres*) enkeltvis eller nogle Stykker sammen, løbende paa Stenene i Strandkanten; de rugede ikke endnu. — Der ynglede store Kolonier af Hættemaager paa Græsholmen og de omliggende Holme; Tallet kommer sikkert op i Tusinder. De fleste havde tre Æg og var i Gang med Rugningen. Stormmaagen ruger ogsaa i Tusindvis paa Græsholmen og omliggende Holme, dog overalt nøje afsondret fra Hættemaagen. Ingen af Ternearterne var begyndt paa Æglægningen. Jeg saa paa selve Hirtsholmen nogle faa Forstuesvaler (*Hirundo rustica*), som havde Reder under Tagskæg. Der var en Del Lærker (*Alauda arvensis*) spredt over hele Øen. I de gamle Tjørnekrat, navnlig omkring den gamle Kirke, saa jeg nogle Havesangere (*Sylvia borin*) og Munke (*Sylvia atricapilla*). Sammesteds var der en Del Rødstjærter (*Phoenicurus phoenicurus*); nogle Solsorter (*Turdus merula*) og en enkelt Sangdrossel (*Turdus philomelos*) rugede i de gamle Træer i Præstegaardshaven. Baade den brogede (*Muscicapa hypoleuca*) og den graa Fluesnapper (*Muscicapa striata*) saas sammesteds. I de gamle Stendiger rugede en Del Digesmutte (*Oenanthe oenanthe*). Jeg iagttog nogle faa Hvid Vipstjert (*Molacilla alba*) flyvende. I de mange Stærekasser paa Husene ynglede baade Stære (*Sturnus vulgaris*) og Graaspurve (*Passer domesticus*).

Min næste Tur til Holmene var i Dagene 25.—26.—27. Juni 1930. I Splitternekolonierne var de fleste Unger udklækkede. Æggene varierer meget i Farve: nogle var helt graa i Bunden, andre helt brune. Dunungerne varierer ogsaa meget i Farve, lige fra graabrune til lysegraa, næsten hvide. Der fandtes alle Nuancer mellem disse to Yderpunkter; dog synes de lysegraa eller hvide at være faatalligst. To Æg var det almindeligste i Splitternerederne. Fjordterneerne syntes mere spredte og faatallige end Splitterneerne. Der var endnu kun Æg, og næsten altid tre i hver Rede. Flere Steder rugede Split- og Fjordternen sammen, dog saaledes, at Fjordterneerne altid rugede længst ude mod Vandet. — Hættemaagerne dækkede hele Græsholmen og Tyvholmen. Der var overalt Unger, ogsaa enkelte flyvefærdige. — Jeg fandt to

Dununger af Sølvmaagen (*Larus argentatus*) midt paa Græsholmen. Under de store Sten paa Tyvholmens Østside fandt jeg nogle Tejstreder. I en var der to, i en anden kun een Dununge. Omkring Holmene laa der mange Ederfugle, mest unge Fugle, samt en Del Toppet Skallesluger. Jeg fandt en Rede af Stor Præstekrave mellem Smaasten paa Hirtsholmen. Under Slidsken paa en Stenknusermaskine ynglede en Hvid Vipstjert, uanset Spektaklet fra Skærverne, der gled paa Slidsken, naar Maskinen gik. Mursejleren (*Apus apus*) saas flyvende. — En Digesmutte havde Rede i et Stengærde.

Den 16. Juli 1930 var jeg en Tur paa Kjølpen. Jeg saa ialt 17 Tejstunger, i Reglen to i hver Rede. En Fiskers Hund hjalp med at finde Rederne, idet den gøede ud for de store Sten, under hvilke der laa Unger. Paa Kjølpen ynglede en Masse Splitterner, hvoraf de fleste havde flyvefærdige Unger. Fjordternen var kun faatallig, og der var kun Dununger endnu. Paa selve Hirtsholmen ynglede en Del Skærpibere. De fleste havde allerede Unger, for jeg saa mange gamle Fugle med Insekter i Næbbet. En Gravandefamilie paa 23 Medlemmer kom ind til Strandbredden Kl. 10¹/₂ Aften. Den næste Dag var jeg paa Græsholmen og Tyvholmen. Jeg saa paa Strandbredden en Svaleklire (*Tringa ochropus*) og senere en Tinksmed (*Tringa glareola*), der lettede og forsvandt ud over Havet. En Skalleslugerfamilie paa 6 kom svømmende mellem Græsholmen og Hirtsholmen. En Storspove (*Numenius arquata*) kom trækkende lavt over Vandet Vest for Hirtsholmene.

Den 6. August 1930 saa jeg paa Græsholmen to Flokke Islandske Ryle (*Calidris canutus*) paa henholdsvis 7 og 10. En Mængde Kjøver (*Stercorarius parasiticus*) baade den lyse og den mørke Form, dog mest den lyse, jagede Maager og Terner; de var meget lidt sky og øjensynlig meget nysgerrige. I en Splitternekoloni var der endnu ikke-flyvefærdige Unger; jeg havde Indtrykket af, at de fleste Splitterner allerede var trukket bort. Jeg iagttog ogsaa en Mængde Stokænder trækkende mellem Holmene.

Den 23. Oktober 1930 var jeg paa en Sejl tur med en Fisker Øst om Holmene. Der laa Masser af Ederfugle, Sortænder, en

hel Del Alke og Lomvier (*Uria aalge*) paa Havet. Nogle faa Suler (*Sula bassana*), en Del Graaænder, samt Krager (*Corvus corone cornix*) saa jeg komme trækkende, sidstnævnte i en stadig Strøm fra Øst mod Vest. En Spurvehøg (*Accipiter nisus*) kom trækkende højt over Havet samme Vej. Jeg saa ogsaa en Del Rider (*Rissa tridactyla*) og enkelte Kjøver.

Den 25. Oktober 1930 laa der mægtige Flokke af Stokænder, bestaaende af Tusinder af Individuer, Nord for Holmene. — Jeg saa ogsaa en Del Sortænder, Fløjlsænder og Ederfugle samt enkelte Rider.

I 1931 var jeg syg i Højsæsonen og har følgelig ingen Optegnelser fra nævnte Aar.

I Dagene 20.—22. Juni 1932 var jeg igen en Tur paa Hirtsholmene. Jeg syntes, at Antallet af Skærpibere var stærkt forøget, navnlig paa selve Hirtsholmen. Der yngede ca. 20 Par her. Mit Indtryk er iøvrigt, at det er gaaet tilbage for Smaafuglefaunaen. Saaledes saa jeg i Aar hverken Hvid Vipstjært, Digesmutte, Sangdrossel eller Fluesnappere. Paa Græsholmen havde Splitterne taget overordentlig til; dels var de gamle Kolonier udvidede, og dels var en ny grundet midt i en tidligere Fjordternekoloni; men til Gengæld synes jeg, at det var gaaet betydelig tilbage for Fjordternen. Hvis jeg skal angive Tallet af Splitterne, som yngler paa alle Holmene, mener jeg, det maa ligge i Nærheden af 8000—10000. Antallet af Hættemaager var paa det nærmeste det samme som de tidligere Aar, hvorimod det var mit Indtryk, at Stormmaagen var gaaet noget tilbage. Der yngede to Par Sølvmaager mod eet i 1930. Paa Græsholmen iagttog jeg kun eet Par Stenvendere, som sikkert havde Unger; ligeledes kun eet Par Præstekraver mod adskillige i 1930. — Der var en Del Gravænder i Aar, vel ca. 20 Par, altsaa ikke saa mange som i 1930. Alt i alt er det mit Indtryk, at Hirtsholmene efter Fredningen bliver mere og mere udpræget Yngleplads for store Kolonier af Storm- og Hættemaager, samt Splitterne, hvorimod de andre Fuglearter i de tre Aar, jeg har besøgt Holmene, er aftaget. Men naturligvis vil først Iagttagelser gennem en længere Aarrække give et virkeligt Billede af Udviklingen.