

FORTSATTE IAGTTAGELSER OVER HADSUND- EGNENS FUGLE, 1922—1932

AF

S. RASMUSSEN

I de 10 Aar, der er forløbet, siden jeg skrev Hadsund-Egnens Fugle¹, har jeg stadig fortsat mine Undersøgelser over Fuglefaunaen, og som Følge af den med Tiden voksende Erfaring tilligemed velvillig Assistance fra flere Sider er det lykkedes mig at paavise Forekomsten af en Del nye Arter, som ikke fandtes i min første Fortegnelse. Dette gælder navnlig for Wade- og Svømmefuglenes Vedkommende, hvilket skyldes, at Fjordjægerne i højere Grad end tidligere har henvendt sig til mig, naar de har skudt en dem ukendt Fugl. En omhyggelig Eftersøgning af Vildthandlernes Kældere i Jagttiden har ogsaa hidraget til at finde nye Arter. En Del af disse er utvivlsomt tidligere undgaaet min Opmærksomhed, medens nogle enkelte dog vistnok maa regnes som virkelig nye for Egnen. Samtlige nye Arter er i denne Artikel mærkede med *.

Det kan ikke nægtes, at Landjordens Fuglefauna for flere Arters Vedkommende er gaaet tilbage, takket være den stadig stigende Kultur, som maaltbevidst udtørre Moser og Kær, skaanselsløst fjerner Tjørne- og Slaaenkrat og omhugger de hule Træer i Skovene. Den navnlig i de senere Aar saa stærkt tiltagende Oversprøjtning af Markerne med giftige Vædsker og Kunstgødning har sikkert ogsaa forvoldt mange Fugles Død, f. Eks. Agerhøns og andre korn- og frøædende Arter. Dertil kommer den stadige Nedskydning af Rovfugle paa Godserne til Værn for Fasanerne. — Dykænderne er ogsaa taget stærkt af. Medens man for en halv Snes Aar siden kunde se dem i Tusindvis paa Fjorden om Vinteren, ses Trold- og

¹ Se D. O. F. T., XVII, 1923, p. 1—28.

Hvinænder nu kun af og til i Smaaflokke paa 20—30 Stykker. Derimod forekommer Støkænder og Pibeænder endnu nogenlunde talrigt. — I de allerseneste Aar synes der dog at være en lille Fremgang at spore for Rovfuglenes Vedkommende, og glædeligt vilde det være, om det endnu kunde lykkes at bevare lidt af vor oprindelige Fauna. Mange af de efterfølgende Oplysninger, deriblandt alle de fra Tofte Skov og Lille Vildmose med den deri beliggende Bettesø, skyldes Gaardejer CARL O. PEDERSEN, der har speciel Tilladelse til at færdes paa Godset Lindborgs Arealer, hvor Adgang ellers ikke er tilladt. Endvidere har Bogholder ELLEGAARD-NIELSEN og Cand. pharm. A. STEINBACH velvilligt overladt mig deres Ekskursionslister og derved bidraget meget til at supplere mine egne Optegnelser. — Jeg beder herved alle og enhver, som paa en eller anden Maade har hjulpet mig, modtage min oprigtige Tak.

Krikand, *Anas crecca*, forekommer om Efteraaret talrigt paa de oversvømmede Enge langs Fjorden. Om Foraaret ses den i April og Maj ret jævnligt i Lille Vildmose, hvor den blev set med Dununger i Bettesø ²⁹/₅ 1930. I Sommeren 1924 blev den iagttaget med Ællinger ved Overgaard's Dæmning.

Atling, *Anas querquedula*, er sjældnere end foregaaende. Træffes faatalligt i April og Maj i Bettesø.

Pibeand, *Anas penelops*, ses jævnligt i Bettesø i Marts og April; endog saa sent som ²⁹/₅ 1930 er den iagttaget der. Om Efteraaret er den meget talrig og ses da i store Flokke paa Fjorden og Engene. I Vejlerne ved Bjerre Enge er den saaledes iagttaget ²⁷/₈ og ¹⁰/₉ 1924 i Flokke paa over 100. Om Vinteren er den en af de hyppigst forekommende Ænder paa Fjorden.

Spidsand, *Anas acuta*. Medens jeg tidligere kun havde bemærket denne Art om Efteraaret, viser den sig i de senere Aar ret ofte ogsaa ved Foraarstid. ¹⁸/₅ 1924 saa jeg en ♂ og en ♀ svømme i Fjorden. ⁴/₄ 1925 saas en ♂ i Ajstrupbugten og ¹⁷/₅ 1925 et Par i de nærliggende Fuglsø Enge. ²³/₄ 1930 iagttoges en halv Snes Par i Ajstrupbugten og en enlig ♂ i Bettesø ²⁷/₄ 1930. Om Efteraaret skydes den jævnligt paa Fjorden i September og Oktober. Den saas ret talrigt i Bettesø ¹²/₉ 1930. Ynglende er den aldrig funden her paa Eggen.

Stokand, *Anas platyrhyncha*. $\frac{6}{8}$ 1925 blev der her paa Fjorden skudt en And, som efter Jægerens Beskrivelse nærmest var farvet som en Stokand ♂ i Sommerdragt, men Halsen syntes noget længere, og Næbbet var lyseblaat med sort Næbryg som hos Spidsanden. Desværre var Kroppen vandret i Jægerens Suppegryde, inden jeg fik Meddelelsen, men Hovedet lykkedes det mig dog at erhverve; Fjerene paa Hovedet var metalglinsende grønne med Purpurglans. Man kunde maa-ske formode, at det drejede sig om en Bastard (*A. platyrhyncha* × *acuta*); i Formen af Pande- og Taareben nærmer Kraniet sig til Spidsandens, men Størrelsen og de øvrige Maal er som hos Stokanden. Paa Opfordring [af Red.] sendte Cand. pharm. STEINBACH, der opbevarer Kraniet i sin Samling, dette til fornyet Undersøgelse (paa Zoologisk Museum), hvor man kom til følgende Resultat: Det forelagte Kranium viser god Overensstemmelse med Kranier af *Anas platyrhyncha*, men meget tydelige Forskelligheder fra *A. acuta*; rimeligvis har det drejet sig om en i Farven noget abnorm Stokand (R. HØRRING). — Blandt nogle almindelige Stokænder fandt jeg en ♂ og en ♀ af den nordøstlige Race, *A. pl. archiboscas*, hos en Vildthandler her i Byen $\frac{7}{11}$ 1925. De smallere Pandeben og Næb fremtræder tydeligt paa de skeletterede Kranier.

Skeand, *Spatula clypeata*. Enkelte Par ses i Bettessø i April og Maj. — I August og September 1923 forekom den ualmindelig talrigt paa Fjorden. Medens man ellers i Jagttiden kun ser en enkelt Skeand nu og da, hang der i nævnte Maaneder næsten daglig 5 à 6 Stykker hos Vildthandlerne. Paa Overgaard's Enge blev en stor Flok set $\frac{3}{9}$ 1927. Ynglende er den ikke funden.

Gravand, *Tadorna tadorna*. Meget almindelig langs Fjorden i hele dens Udstrækning. Totalfredningen har gjort en iøjnefaldende Nytte hos denne Art. Yngler i Bakkerne mellem Hurup og Dokkedal. I Hou Skov ved Mariager bor den et godt Stykke fra Fjorden i nogle forladte Rævegrave.

*Knopsvane, *Cygnus olor*. En gammel ♀ blev skudt paa Fjorden ved Ajstrupbugten $\frac{7}{12}$ 1923; ellers er den ikke set her paa Eggen i vild Tilstand. [Samtidig kan bemærkes, at den tamme Svanehun paa Visborggaard i Sommeren 1931 lagde 10 Æg og fik 10 Unger, et ualmindelig stort Kuld.]

Pibesvane, *Cygnus bewickii*. $\frac{3}{11}$ 1923 blev der skudt 5 Stykker i Ajstrupbugten; ellers er den ikke iagttaget i de senere Aar.

Sangsvane, *Cygnus cygnus*. I 1924 blev den set ved Sødring Strand allerede 12. Oktober; ellers plejer den sjældent at indtræffe her til Egnen førend i Slutningen af Oktober eller i Begyndelsen af November. Det meste af Januar 1932 opholdt 3 hvide og 2 graa sig paa Fjorden tæt ved Hadsund By.

Troldand, *Nyroca fuligula*, kan træffes hele Aaret. I Kielstrup Sø saas en lille Flok $\frac{7}{6}$ 1927 og samme Sted enkelte $\frac{17}{5}$ og $\frac{10}{6}$ 1928. Ved Kysten mellem Hurup og Dokkedal er iagttaget smaa Flokke baade Sommer og Vinter; $\frac{1}{4}$ 1931 saas en stor Flok paa flere Hundrede, hvilket ellers er en Undtagelse i de senere Aar. Om den yngler her, ved jeg ikke, men er nærmest tilbøjelig til at tro det.

Bjergand, *Nyroca marila*, forekommer hver Vinter paa Fjorden, men ikke talrigt. Træffes en sjælden Gang om Efteraaret i Bettessø.

Taffeland, *Nyroca ferina*. Talrigere end foregaaende, men ellers paa samme Steder. I Bettessø er der iagttaget nogle faa Eksemplarer flere Gange i April og Maj 1930 og April 1931.

Hvinand, *Bucephala clangula*, kan træffes omtrent hele Aaret. — $\frac{7}{6}$ 1927 iagttoges en lille Flok i Kielstrup Sø. Hanterne var i de mærkeligste Overgangsdragter, men lod sig let bestemme ved den hvide Plet paa Kinden. I Bettessø er den set faatalligt $\frac{27}{4}$ og $\frac{29}{5}$ 1930 samt $\frac{19}{4}$ og $\frac{26}{4}$ 1931.

Havlit, *Clangula hyemalis*. 1 ♂ i Sommerdragt og 1 ♀ blev set ved Alsodde $\frac{27}{4}$ 1929. Om Vinteren er Arten oftere iagttaget, men aldrig inde i selve Fjorden, kun ved Indsejlingen eller længere til Havs.

Sortand, *Oidemia nigra*. Et enkelt Eksempel er set i Bettessø $\frac{27}{4}$ 1930 og $\frac{19}{4}$ 1931. Uden for Fjorden iagttoges flere større og mindre Flokke $\frac{1}{4}$ 1931, en enkelt Flok tæt ved Land lidt Nord for Hurup $\frac{29}{9}$ 1931.

Fløjlsand, *Oidemia fusca*, forekommer hver Vinter mer eller mindre talrigt uden for Indsejlingen til Fjorden.

Ederfugl, *Somateria mollissima*, forekommer samme Tider og Steder som foregaaende, som Regel ret talrigt. Nord for

Hurup sad der paa en Sandrevle tæt ved Kysten en lille Flok unge ♂♂ ¹³/₅ 1931.

Lille Skallesluger, *Mergus albellus*. Faatallig og sjælden Vintergæst. ♂ juv. skudt ved Alsodde ¹⁵/₁₂ 1923.

Stor Skallesluger, *Mergus merganser*. Ikke særlig talrig, men nogenlunde konstant om Vinteren.

Toppet Skallesluger, *Mergus serrator*. Hyppigere end foregaaende. En Del skydes hver Vinter.

Sædgaas, *Anser fabalis*, træffes i større eller mindre Flokke i Træktiderne. Den seneste Dato, den er iagttaget paa Foraarstræk, er ²⁹/₅ 1924, da en Flok paa 12 fløj over Engene ved Overgaard.

*Kortnæbbet Gaas, *Anser brachyrhynchus*. 3 Eksemplarer blev skudt paa Fjorden ²¹/₁₀ 1924 og 6 Stykker ved Treskelbakke ²⁵/₉ 1932 ud af 2 Flokke paa 20 og 30 Eksemplarer.

Blisgaas, *Anser albifrons*. ♀ ad. blev skudt paa Fjorden ¹⁸/₁₁ 1924.

Knortegaas, *Branta bernicla bernicla*, og Lysbuget Knortegaas, *Branta bernicla hrota*. Begge Former forekommer meget almindeligt om Vinteren. Ofte ses de i tusindtallige Skarer langs Kysten.

Vagtel, *Coturnix coturnix*. Faatallig og sjælden her paa Egnen. I 1910 blev den funden ynglende paa en Mark ved Skelund. Et Par Æg af Kuldet, som var paa ca. 10, opbevares endnu af Finderen, Gaardejer CARL O. PEDERSEN. — ¹⁰/₇ 1924 fangede en Kat fra Gaarden »Rolighed« ved Hadsund en ringmærket Vagtel. Denne var allerede delvis ædt, men Stumperne blev dog reddet og Dagen efter indleveret til mig. Ringens Paategning var: A. 1345. PROTEGEOISO. PARIS. — Jeg skrev straks til denne Adresse, men Brevet kom tilbage med Paategning: L'adresse incomplète. Efter derpaa at have bedt Hr. P. SKOVGAARD, Viborg, gøre et Forsøg, lykkedes det ham at faa oplyst følgende: »Société pour la Protection des Oiseaux« har med Støtte af det franske Agerbrugsministerium i Maj 1924 indkøbt 2500 Vagtler i Ægypten, hvor de aarligt paa Træk indfanges i Tusindvis. Derpaa er de sendt til Frankrig og efter et Ophold i Paris, hvor de er ringmærkede med Numre fra A1—A2500, forsendt til forskellige Steder i Omegnen af Bordeaux. Der blev de sat i Frihed ³⁰/₅ 1924. Det

nøjagtige Sted, hvor Vagtel Nr. 1345 er sluppen løs, er opgivet at være Île dé Oléron. — Vagtlen var en ♀. Æggestokken indeholdt et Æg paa en Ærts Størrelse samt flere mindre. Æggelederen var stærkt udviklet, flad og tragtformet udvidet foroven. Jeg slutter deraf, at den har været i Gang med Æglægningen eller muligvis færdig dermed, og Katten har sandsynligvis fanget den paa Reden. Trods energisk Eftersøgning lykkedes det ikke at finde denne.

Urfugl, *Lyrurus tetrrix britannicus*. Temmelig talrig i Lille Vildmose. Ved 4 à 5 Tiden om Morgenen kan man i Maj Maa- ned paa bestemte Pladser se omkring ved en lille halv Snes Haner i fuld Kamp og Spil. Folk paa Egnen fortæller, at hvis man finder de smaa Kyllinger, dør disse af Skræk, saa snart man tager dem op i Haanden. — Trods min udtalte Tvivl bekræftes det bestemt af flere Jagttagere.

Dværglappedykker, *Podiceps ruficollis*, er ikke saa helt sjælden som Ynglefugl. At den yngler flere Gange aarligt frem- gaar af, at jeg har funden frisklagte Kuld saa tidligt som 19. April og saa sent som 30. August. Sidstnævnte Datum var i 1924, da jeg i en lille Mose i Vive Hede fandt 2 Kuld med 3 Æg i hver. Midten af Maj synes at være dens mest normale Yngletid. I Fuglsø Mose fandtes en Rede med 6 frisklagte Æg $^{18}/_5$ 1927.

*Sorthalset Lappedykker, *Podiceps nigricollis*. Mange Aar varede det, inden jeg traf denne Art her paa Egnen. Men $^{8}/_5$ 1926 blev paa Fjorden ved Alsodde skudt 2 Eksemplarer. Den ene var en ♂, den anden blev ikke kønsbestemt. $^{11}/_8$ 1927 blev en ♀ skudt paa Fjorden, og $^{18}/_5$ 1930 blev den endelig fastslaaet som Ynglefugl, idet der i Bettessø blev funden en Koloni paa mindst 6 Par¹.

¹ Nævnte Sø i Lille Vildmose er et sandt ornithologisk Eldorado, gemt som den ligger fjernt fra Alfarvej. Den samme Dag blev der iøvrigt i og omkring Søen iagttaget: 1 Rødhalsed Lappedykker, 2 Mudderklirer, 6 Tink- smede, flere Atlinger (♂♂ i Pragtdragt), nogle Par Støkænder, 1 Par Ske- ænder og 2 Gravænder foruden en Del Rødben og Gul Vipstjert. 2 Krage- reder fandtes i ca. $^{11}/_2$ Meters Højde i nogle lave Vidiebuske, hvoraf den ene stod ca. 50 Meter ude i Søen. Denne er nemlig kunstig opdæmmed. Endelig fandtes en Koloni paa ca. 100 Par Hættemaager. — Vegetationen omkring Søen frembød af særlig Interesse en Mængde Muldebær, *Rubus chamaemorus*, Hønsbær, *Cornus suecica*, Tranebær, *Vaccinium oxycoccus* og Rosmarinlyng, *Andromeda polifolia*, alle i fuld Blomstring.

Rødhalsset Lappedykker, *Podiceps griseigena*. 7/6 1927 saa jeg et Par i Kielstrup Sø; Rede fandtes ikke. 22/5 1932 saas ♂ og ♀ i Bettesø svømme tæt ved en Rede. Der var ingen Æg, men af Fuglenes Opførsel fremgik tydeligt, at Reden var deres.

Sortstrubet Lom, *Colymbus arcticus*. Skudt i Ajstrup-bugten 21/12 1924 og ved Alsodde 2/5 1929. En gammel Fugl i Sommerdragt fangedes paa Fiskekrog ved Alsodde 10/5 1929.

Islom, *Colymbus immer*. 12/4 1929 blev der fanget en ♀ her paa Fjorden. Den havde faaet en Vinge og en Fod indviklet i en Kropline, men da den blev frigjort, var den ganske ubeskadiget og blev i levende Live taget med til Hadsund, hvor jeg fik den at se. Naar man satte den paa Jorden, faldt den straks forover paa Bugen og slæbte sig møjsommeligt fremad ved Hjælp af Næbbet, som den hagede fast i Jorden, og skubbede samtidigt udad til Siderne med Benene. Den var meget ubehjælpssom at se paa og ude af Stand til at faa Luft under Vingerne. Stemmen lod den meget ofte høre; den lød som et gammeldags Biltudehorn. Fisk aad den med stor Graadighed, og den var helt tam. Efter et Par Dages Forløb blev den dræbt og udstoppet. Den vejede 3 kg.

Rødstrubet Lom, *Colymbus stellatus*. Skudt ved Alsodde 2/5 1929. Ved denne Tid saas ret jævnlige Lommer der.

*Engsnarre, *Crex crex*. Flere Aar i Træk skal dens Stemme være hørt paa Markerne i Sommertiden, men først 14/11 1923 saa jeg det sikre Bevis for dens Forekomst paa denne Egn. Der blev da bragt mig et halvraadt Eksemplar, fundet dødt paa Visborggaard Enge. 26/9 1926 blev der skudt en i en Lyngheide ved Grevelund, hvor en Hund jog den op. Endvidere saas en i Haunø Launkjær 30/9 1931. Paa Skelundegnen skal den indtil for faa Aar siden have ynglet nogenlunde konstant, men synes at være taget stærkt af i de senere Aar.

Plettet Rørvagtel, *Porzana porzana*. ♀ funden død under Telefonledningen paa Landevejen mellem Korup og Hadsund 15/8 1929. Ellers ikke iagttaget i de senere Aar.

Vandrikse, *Rallus aquaticus*. ♀ skudt ved Grevelund 18/11 1926. I Ajstrup Krat blev 7/2 1931 fanget en levende i en Risbunke, hvor den var smuttet ind af Frygt for en Jagthund.

*Trane, *Megalornis grus*. I de senere Aar synes denne

Fugleart at have vist sig hyppigere end sædvanligt rundt om i Landet, og Egnen her har ogsaa nydt godt af dens Besøg. $\frac{9}{6}$ 1924 opholdt 4 Traner sig en Times Tid paa Øen Hesseltørre ved Fjordmundingen, hvorefter de fløj bort i sydvestlig Retning. Under Opholdet hørtes jævnlige deres ejendommelige Skrig. I Juni og Juli 1929 opholdt 3 Traner sig næsten daglig paa Øen Pletten og de nærliggende Engstrækninger ved Alsodde. De var egentlig ikke sky; den ene var betydelig større end de 2 andre. Ogsaa paa Marker og Engdrag omkring Skelund og Veddum; men hyppigst i Lille Vildmose, blev samtidigt iagttaget Traner. Det Antal, der hyppigst blev set der, var 7, i et enkelt Tilfælde dog 10 à 12. Paa Markerne gik de omkring og aad Korn. Endelig blev der set 4 Traner paa Hesseltørre $\frac{6}{7}$ 1930. Noget Tegn til Yngel er aldrig fundet.

Strandhjejle, *Squatarola squatarola*. Meget almindelig paa Træk, hyppigst om Efteraaret. — En enkelt Fugl saas paa Stranden ved Hurup $\frac{18}{6}$ 1929 og sammesteds enkelte $\frac{29}{5}$ 1931.

Hjejle, *Charadrius apricarius*, er langt sjældnere end foregaaende. I Oktober 1923 saas en lille Flok ved Trudsholm, hvor de var i Selskab med Viber. Enkelte er set paa Sandene $\frac{20}{9}$ 1930. Om Sommeren er den aldrig iagttaget, ej heller i Vildmosen, hvor man ellers kunde have Grund til at formode, at den kunde yngle.

Almindelig Præstekrave, *Charadrius hiaticula*, yngler almindeligt i Engene langs Fjorden og paa Øerne i denne. Sidst i Maj 1928 indfandt sig et Par paa en Pløjemark nær ved Skelund, ca. 7 Kilometer fra Stranden; de anlagde deres Rede i en Roemark. Foraaret 1929 boede de atter i en Roemark, og i 1930 paa en Pløjemark, som skulde tilsaas med Havre; under Arbejdet med dette blev der kørt uden om Reden med Harve og Tromle, hvilket Fuglen fandt sig i og roligt fortsatte Rugningen. I de sidste 2 Aar har Parret ikke vist sig.

*Hvidbrystet Præstekrave, *Charadrius alexandrinus*, yngler næppe her paa Egnen og forekommer kun faatalligt i Træktiden. Der er iagttaget 2 Eksemplarer paa Stranden Nord for Hurup $\frac{20}{5}$ 1930 og ligeledes $\frac{14}{5}$ 1931.

*Stenvender, *Arenaria interpres*, yngler næppe her. Samme Sted og Tider som foregaaende blev set 3 Stykker saavel 1930 som 1931. Om Efteraaret er den aldrig set.

Strandskade, *Haematopus ostralegus*. Ikke særlig talrig som ynglende. Paa Træk er den almindelig. 1929 saas den allerede $\frac{4}{3}$, og samme Aar traf jeg $\frac{14}{6}$ en Flok paa 28 ved Stranden Syd for Dokkedal. Fra sidst i Juli og til hen i September ses den hyppigt paa Sandene ved Kysten i Flokke paa 5 à 15 Stykker.

Smaaspove, *Numenius phaeopus*. Ikke almindelig. Ses kun enkeltvis paa Træk.

Storspove, *Numenius arquata*. Om Foraaret træffes den i større og mindre Flokke til henimod Begyndelsen af Juni. En Flok paa 10 à 12 blev set ved Kysten Nord for Hurup $\frac{29}{5}$ 1930. Om Efteraaret er den meget almindelig paa Træk; de flyver ofte ind paa Hederne, hvor de med Forkærlighed æder Revlingbær. Arten er aldrig funden ynglende her.

Lille Kobbersneppe, *Limosa lapponica*, forekommer hvert Efteraar i større og mindre Flokke paa Sandene ved Alsodde og Sødring. Hyppigst i Juli, August og September. Enkelte gamle Fugle kan da endnu ses i den smukke rustbrune Sommerdragt. Undertiden slutter Strandhjejler sig til Flokkene.

Mudderklire, *Actitis hypoleuca*, forekommer Foraar og Efteraar paa Træk. Som Regel i smaa Flokke paa 3 à 4.

*Tinksmed, *Tringa glareola*. $\frac{1}{9}$ 1929 saas en enkelt paa Overgaards Strandenge. Ved Bettese forekommer den regelmæssigt paa Foraarstræk.

Rødben, *Tringa totanus*. Almindelig Ynglefugl overalt paa Engene langs Fjorden. Rede med 5 Æg er funden paa Fuglsø Kjær $\frac{6}{5}$ 1923.

Brushane, *Philomachus pugnax*. Ikke talrig, men ret regelmæssig. 5 Par saas paa Hesseltørre $\frac{10}{5}$ 1925. $\frac{17}{5}$ 1925 saas 12 paa de nærliggende Fuglsø Enge. Om Efteraaret skydes enkelte. Ved Bettese er set nogle ganske enkelte $\frac{29}{5}$ 1930 og i Begyndelsen af September samme Aar. Rede er dog ikke funden siden 1921, da der blev funden 4 frisklagte Æg $\frac{21}{5}$ paa Fuglsø Enge.

*Klyde, *Recurvirostra avocetta*, har jeg aldrig iagttaget her ved Fjorden før 1926. Dette Aar blev der $\frac{14}{8}$ ud for Haunø Skov set 4 Eksemplarer. En Fisker, som ikke kendte Fuglene, skød en af dem og bragte mig den; det var en ung, ikke fuld-

voksen Fugl; de øvrige 3 vedblev at opholde sig i Nærheden det meste af en Maaned Tid, men senere har Arten ikke vist sig paa Egnen.

*Dværgryle, *Calidris minuta*, forekommer enkeltvis i Ryleflokkene om Efteraaret. Saaledes blev et Eksemplar skudt paa Sandene ved Sødring $27/8$ 1924. Næblængden var 18 mm.

Islandsryle, *Calidris canutus*, forekommer almindeligt paa Efteraarstræk fra midt i Juli til henimod September; ved Foraarstid er den mindre hyppig, dog saas enkelte smaa Flokke $29/5$ 1930 ved Stranden Nord for Hurup.

Almindelig Ryle, *Calidris alpina*. Den nordlige Race, *C. a. alpina*, er meget almindelig paa Træk. I August og September ses den i hundredevis paa Sandene. Undertiden overvintrer nogle faa, saaledes i den milde Vinter 1931/32, da jeg traf 4 ved Fjorden $23/1$ 1932. I Foraaret 1925 blev en stor Flok iagttaget over Fuglsø Enge saa sent som $17/5$. — Schinz's Ryle, *C. a. schinzii*, er en almindelig Ynglefugl i Engene langs Fjorden og paa Øerne i samme.

*Krumnæbbet Ryle, *Calidris testacea*. Sjælden. Kun iagttaget en enkelt Gang, nemlig $27/8$ 1924, da der ved Sødring Strand blev set 2 i Flok med Almindelig Ryle. Den ene af dem blev skudt.

*Selning, *Crocethia alba*. Medio September 1930 blev iagttaget et enkelt Eksemplar paa Sandene ved Sødring. Den var i Flok med Ryler.

Smaabekkasin, *Limnocryptes minimus*, forekommer talrigt paa Gennemrejse om Efteraaret. Trækket kulminerer som Regel omkring Slutningen af Oktober. I milde Vintre overvintrer ofte nogle faa Stykker ved Grøfter, Kildevæld og lignende Steder.

Horsegøg, *Capella gallinago*, yngler nogenlunde almindeligt i Engene langs Fjorden, dog en Del i Aftagen de senere Aar; derimod er den stadig talrig paa Efteraarstræk, navnlig i Oktober.

Skovsnepe, *Scolopax rusticola*. Nogle faa Par yngler hvert Aar i Haunø og Visborggaard Skove; saaledes blev der funden en Rede med 4 frisklagte Æg $6/4$ 1923 ved Foden af en El i Visborggaard Launkær. Den rugende Fugl trykkede saa haardt, at man kunde komme den paa ca. 1 Meters Af-

stand, inden den fløj af. Dens Beskyttelseslighed var forbløfende. Reden var bygget af visne Elle- og Birkeblade, og Æggenes Farve faldt ganske nøje sammen med Omgivelserne.

*Dværgmaage, *Larus minutus*. For første Gang iagttoges denne Art her paa Eggen ^{13/12} 1929, da der blev skudt en ung Fugl paa Fjordengene ved Hadsund Syd. Den var i Flok med Hættemaager, men medens disse forsvandt ved Jægerens Ankomst, kom Dværgmaagen tværtimod flyvende tæt hen til ham og maatte da bøde med Livet. Ved Bett Sø blev set 1 Eksemplar ^{20/5} 1930, og endelig saa jeg selv en ung Fugl ved Fjorden her tæt ved Byen ^{27/11} 1931; i Flok med Hætte- og Stormmaager fløj den det meste af Dagen omkring ved Svineslagteriets Udløbsgrøft. Dens hurtige Vingeslag gav den en vis Lighed med Dværgterne; det mørke Baand over Vingerne viste sig i Flugten som en ejendommelig **M**-formet Tegning; den var meget tillidsfuld og lod sig roligt betragte paa ca. 10 Meters Afstand.

Hættemaage, *Larus ridibundus*. Uhyre almindelig Ynglefugl paa Øerne Pletten og Treskelbakke. Antallet er umuligt at fastslaa, men mindst Tusinde Par findes der i alt Fald paa hver af disse Øer. Naar man færdes der i Maj eller Juni er Luften et eneste skraalende Hav af Fugle, hvoraf saa godt som alle er Hættemaager, kun en meget ringe Del af Flokken er Hav- og Sandterner. Kolonien paa Pletten besøgte jeg ^{23/5} 1932 og fandt da til min Overraskelse en Mængde Reder med 4 Æg, over 20 med 5 Æg og 6 Reder med 6, medens de øvrige næsten alle indeholdt 3 Æg.

Stormmaage, *Larus canus*. ^{5/6} 1932 fandt Bogholder ELLEGAARD-NIELSEN og Cand. pharm. STEINBACH en Unge paa Øen Pletten; de 2 gamle Fugle fløj stadigvæk rundt i Luften eller sad paa Sømærket; der var kun det ene Par. Det er første Gang, Stormmaagen er funden ynglende her paa Eggen. — Om Efteraaret og Vinteren ses den derimod almindeligt paa Fjorden.

*Fjordterne, *Sterna hirundo*, ses en sjælden Gang, men er meget faatallig; for ca. 10 Aar siden fandt jeg et dødt Eksemplar drivende paa Fjorden.

Havterne, *Sterna macrura*, er langt mere talrig end foregaaende og yngler paa flere af Øerne i Fjorden. — ^{26/6} 1932

besøgte jeg Treskelbakke og fandt da en Mængde Reder med Æg og Unger saavel langs Kanten af Øen som paa de smaa Holme, der i stor Mængde ligger spredt i Fladvandet rundt omkring. De fleste af disse græsklædte Holme er kun nogle faa Kvadratmeter store, men ikke desto mindre rummede omtrent hver eneste af dem 2, 3 eller flere Havternereder. I mange af disse laa der smaa ihjeltraadte Unger, der var ganske fladtrykte. Mon det skulde være Resultatet af Fiskeritidendes Anmodning om at dræbe Hættemaagernes Unger?

*Splitterne, *Sterna sandvicensis*, yngler ikke her paa Eggen. Derimod ses jævnlgt nogle faa Stykker over Fjorden og Byen. Det er antageligt Strejfer fra de ret store Kolonier, som findes saavel paa nogle Smaaøer udenfor Indsejlingen til Limfjorden som paa en af Øerne i Randers Fjord. I August 1931 saas en meget stor Flok, flere Hundrede, Splitterner paa Sandene ved Sødring.

*Sandterne, *Gelochelidon nilotica*. Flere Gange har jeg i de senere Aar set enkelte Eksemplarer af denne Terne saavel over Engene ved Fjordens Munding som langt inde over Markerne. Ved Bettesø blev set 2 Stykker $\frac{20}{5}$ 1930 og ligeledes 2 ved Stranden Nord for Hurup $\frac{13}{5}$ 1931. Det laa derfor nær at formode, at den ogsaa yngede her paa Eggen, og endelig i 1932 lykkedes det mig at finde dens Redepladser. Det viste sig at være paa Øerne Pletten og Treskelbakke, samme Steder som de store Hættemaagekolonier. $\frac{5}{6}$ 1932 fandtes paa Pletten 3 Reder af Sandterne med 2, 2 og 1 Æg; og paa Treskelbakke fandt jeg $\frac{26}{6}$ 1932 en Koloni paa mindst 14 Reder, indeholdende 3 og 2 Æg, spraaede og friske. I flere af Rederne saa jeg Unger i Færd med at komme ud af Ægget, og saavel større som mindre Unger fandtes rundt om i Græsset. Jeg anslaa Kolonien til mindst 20 Par; den holdt sig lidt borte fra Hættemaagerne, idet Rederne fandtes paa et ret begrænset Areal et lille Stykke Vest for Maagernes erobrede Terræn.

Sortterne, *Chlidonias nigra*. Faatallig ynglende i Tørve-moser og Smaasøer i Vive Hede. 5 à 6 Par yngler aarligt i den derliggende Borup Mose.

Spidshalet Kjøve, *Stercorarius parasiticus*, er ikke saa helt sjælden om Efteraaret. Mine Optegnelser viser følgende: ♀ juv. skudt paa Fjorden ved Fuglsø Enge $\frac{1}{9}$ 1926. ♀ juv.

skudt ved Alsodde $4/_{11}$ 1926. Ung Fugl skudt paa Fjorden $18/9$ 1930. Et udfarvet Eksemplar i Sommerdragt med ren hvid Bug og Hals skudt i Ajstrupbugten $5/8$ 1931.

*Mellemkjove, *Stercorarius pomarinus*. ♀ juv. skudt ved Alsodde $20/_{11}$ 1926. — Er kun iagttaget den ene Gang.

Søkonge, *Alle alle*. Skudt ved Alsodde $26/_{11}$ 1926 og i Ajstrupbugten $4/_{11}$ 1928. I Slutningen af Oktober 1932 iagttoges 2 eller 3 Eksemplarer ved Alsodde.

Alk, *Alca torda*, skydes en Gang imellem om Vinteren, dog ikke ofte.

Tejste, *Uria grylle*, ses af og til om Efteraaret og Vinteren.

Lomvie, *Uria aalge*. Ligesom de 2 foregaaende forekommer den af og til enkeltvis ved Vintertid.

*Færøisk Lunde, *Fratercula arctica grabae*. Er kun iagttaget her paa Egnen en enkelt Gang. $8/5$ 1929 blev der skudt en ♀ i ren Sommerdragt i Kattegat ca. 18 km Øst for Alsodde. Dens Maal er: Vingelængde 150 mm, Totallængde 300 mm, Vingefang 530 mm, Næblængde 42 mm, Næbhøjde 37 mm; Vægt 400 Gram. Af det forholdsvis lille Næb fremgaar tydeligt, at det er den færøiske Race, hvad jo ogsaa var at vente her i Kattegat, da denne yngler paa Vestkysten af Sverrig.

Hejre, *Ardea cinerea*. Kolonien, som tidligere fandtes i Visborggaard Skov, men forsvandt derfra for ca. 10 Aar siden, da Redetræerne blev fældede, flyttede saa til den nærliggende Haunø Skov, hvor den siden da har bredt sig i høje Elle og enkelte Ege, saa den nu tæller omkring ved 150 beboede Reder og vistnok er Landets største Koloni. $17/1$ 1931 saa jeg 2 Stykker, der fløj ganske lavt hen over Hadsund By; det var tæt Taage, og de fløj ikke højere, end at de netop kunde gaa fri af Hustagene. $8/2$ 1931 blev der set en Hejre flyvende over Ajstrup Krat, og $24/1$ 1932 stod ca. 50 Stykker og fiskede i Lavvandet ved Ajstrupbugten; det var ogsaa paa den Tid usædvanlig mildt Vejr.

Stork, *Ciconia ciconia*. Stadig aftagende i Antal. I Vedum, hvor der ved Aarhundredskiftet fandtes ca. 30 beboede Reder, deraf 3 paa samme Gaard, yngler nu kun et eneste Par. I Oue yngler hvert Aar et Par paa Kroen, og i Als boede aarligt et Par paa S. Lassens Gaard, indtil denne brændte i 1929. Siden har der ingen ynglet i Als. I flere Aar boede der et Par

i Visborg By, men $^{10}/_6$ 1929 fløj ♀ imod en Lysledning paa Visborggaard Mark og faldt ned med knækket Hals. Der var da 2 Unger i Reden, men de døde begge. 1930 mødte ♂ med en ny Mage, og dette Aar gik alt vel, men i 1931 dræbtes den nye ♀ af Højspændingsledningen, da der var Æg i Reden. ♂ var ude af Stand til at udruge dem, og de gik derfor til Grunde. 1932 har der hele Sommeren været en enlig Stork ved Reden. $^{20}/_5$ kredsede 4 fremmede Storke i længere Tid over Visborg By, men de forsvandt atter, og kun den ensomme blev tilbage; det er sandsynligvis den overlevende ♂ fra tidligere Aar, som ikke har kunnet finde sig nogen ny ♀. I Sommeren 1930 blev der i Haunø Enge flere Gange set en Flok Storke; 7 i Flok blev bl. a. set $^4/_7$, ja, en enkelt Gang saa en Skovarbejder endog 11 Stykker samlede. Det er antagelig ikke yngledygtige Fugle. I 1930 saas den første Stork over Hadsund By $^{17}/_4$. Paa en Mark ved Visborggaard traf jeg 5 Storke $^{13}/_5$ 1931. — I Aarene 1928, 1929, 1930 og 1931 kom hver Sommer næsten daglig i et Par Maaneder en Stork til Fiskehandlernes Udsalgssteder ved Fjorden her ved Hadsund, hvor den spadserede rundt paa de der liggende Hyttefæde. Fiskehandlerne fodrede den med Sild, Aal, Aalekvabber og lignende, og det var store Mængder, den kunde sætte til Livs. Den proppede sig, til den var fyldt lige til Næbbet, hvorpaa den, ofte med den sidst fortærede Fisks Hale hængende udenfor Næbbet, fløj sydpaa og forsvandt. Næste Dag gentog Scenen sig atter, og efterhaanden blev den omtrent tam. De sidste 2 Aar havde den en Skavank i Næbbet. Overnæbbet havde lidt Overlast paa en eller anden Maade, saa en lang Flis strittede i Vejret. Det maa utvivlsomt have generet den meget under dens Fangst af Frøer og andre Dyr, men de tilkastede Fisk nappede den stadig med samme Virtuositet. Siden 1931 har den ikke vist sig. Hvor den boede, da den opholdt sig her paa Eggen, blev aldrig opklaret.

Sort Stork, *Ciconia nigra*. Sørgeligt er det at maatte melde, at Sort Stork har forladt sin gennem saa mange Aar beboede Rugeplads i Haunø Skov, uden Tvivl fordrevet af Hejrerne, der bygger og bor i Træerne umiddelbart om Storke-reden. I 1925 ynglede 2 Par Storke i Haunø Skov. Ungernes Antal var 5 og 2, som alle blev ringmærkede. 1927 var det sidste Aar, at der ynglede Sorte Storke i Haunø Skov; der var

det Aar kun 1 Par, som fik 2 Unger. I Foraaret 1928 blev der flere Gange iagttaget 1 à 2 Storke ved Reden, men de forsvandt uden at gøre Forsøg paa at yngle, og ligeledes i Aarene 1929, 1930 og 1931 er der iagttaget Sorte Storke over Skoven ved Foraarstid. I Tofte Skov, ca. 12 km fra Haunø, ynglede et Par i 1912 og 1913. Efter nogle Aars Fraværelse viste atter et Par sig i 1928. Saavel i 1929, 1930 og 1931 har dette Par haft



Fot. S. RASMUSSEN

Rede af Sort Stork, *Ciconia nigra*. Haunø Skov, 31. Maj 1928. — Til højre for Storkereden ses et Træ med 4 Hejrereder.

Unger, som heldigvis hvert Aar er kommen paa Vingerne. Hvorvidt det er Parret fra Haunø, som er flyttet dertil, vides naturligvis ikke, men det turde vel være sandsynligt at antage. En af de gamle Fugle, der stod paa Reden i 1931, var ringmærket; Ungernes Antal var det Aar 3. I Sommeren 1932 viste der sig ret jævnlige Sorte Storke over Haunø Skov og ved Fjorden, saaledes fløj der en over en Landevej tæt ved Visborggaard $\frac{10}{5}$, og i Juni var det ikke saa sjældent, at Fiskere kom og fortalte mig, at de havde set 1 à 3 Stykker gaa og fiske i Fjordkanten ved Fuglsø Enge. Ja, en enkelt Gang sidst i Juni

blev der endog set 5 paa en Gang. Ofte blev den set kredse over den gamle Redeplads i Haunø Skov uden dog at slaa sig til Ro.

Skarv, *Phalacrocorax carbo*. En Fisker har fortalt mig, at omkring Aar 1916 optraadte Skarverne saa talrigt paa Kysten ud for Alsodde, at de virkede generende for Fiskeriet. De dykkede ned til Torskeruserne, stak Hoved og Hals gennem Maskerne og bed Hovedet af Torskene i Massevis. Det blev saa galt, at Ruserne til sidst ganske maatte fjernes. $\frac{6}{3}$ 1931 gik et stort sydgaaende Træk forbi Alsodde; med kort Tids Mellemrum kom først 9, derefter 22 og til Slut 16 Skarver flyvende forbi; det var den Dag streng Frost.

Sule, *Sula bassana*. ♂ ad. skudt paa Havet ca. 15 km Øst for Als $\frac{6}{9}$ 1923. Omtrent samtidig saas et andet Eksemplar flyvende i Nærheden.

Taarnfalk, *Falco tinnunculus*, forekommer faatalligt ynglende, talrigere paa Træk. Af Data har jeg noteret følgende: $\frac{19}{5}$ 1920 fandtes 2 Reder, henholdsvis med 5 og 7 Æg, i Skrødstrup Skov ved Mariager. I Arbejdsanstaltens Skov ved Mariager ynglede et Par i 1929 og Aaret i Forvejen et Par i en høj Gran i Udkanten af Hou Skov. I 1932 fandtes Rede med 6 Æg i Begyndelsen af Juni i en Granplantage ved Aamølle.

Dværgfalk, *Falco columbarius aesalon*. ♂ i Overgangsdragt med de blaa Fjer hist og her gennembrydende paa Ryg og Vinger blev i syg og forkommen Tilstand fanget af en Dreng paa en Mark i Udkanten af Hadsund By $\frac{18}{5}$ 1931.

Lærkefalk, *Falco subbuteo*. Ung Fugl skudt i Falslev Plantage $\frac{29}{8}$ 1929. Delvis udfarvet ♀ skudt i Visborggaard Skov $\frac{7}{7}$ 1930. Ved Bettese blev set et Eksemplar i September 1930. Jeg har aldrig hørt Tale om Fund af Rede eller Yngel.

Vandrefalk, *Falco peregrinus*, ses af og til paa Træk. En ♀ ad., skudt ved Hadsund Syd $\frac{22}{10}$ 1924, havde netop et Kvarters Tid i Forvejen fanget en Pibeand ude i Fjorden. Anden var i Løbet af denne Tid fuldstændig fortæret paa nær et Par Knogler og lidt Fjer. $\frac{22}{1}$ 1929 blev ♀ ad. skudt paa Isen ved Treskelbakke, just som den havde fanget og dræbt en Troldand ♂, hvis Nakke og Ryg var helt flænget af Falkens Næb og Kløer.

Musevaage, *Buteo buteo*. For en halv Snes Aar siden ynglede der mindst 5 Par her paa Egnen, men alle disse Reder staar nu ubeboede. Muligvis har der dog i Aar, 1932, ynglet et enkelt Par i Visborggaard Skov, da der i Sommer er set flyvefærdige Unger der. $^{24}/_4$ 1924 blev der ved Visborggaard skudt en ♂, der var ganske hvidgul, kun med lidt brunt paa Skuldrene. I Bugges.Skov ved Mariager holdt et Par til i 1929. Et Par er set flyvende over Tofte Skov $^{26}/_4$ 1931, og en enkelt saas samme Sted $^{20}/_9$ 1931. Selv saa jeg en Musevaage kredse over nogle Lyngbakker ved Hadsund $^{21}/_8$ 1932.

Vintermusevaage, *Buteo lagopus*. Skudt ved Øen Tre-skelbakke $^{11}/_{11}$ 1931. Ellers har jeg i flere Aar ingen Oplysninger faaet om dens Forekomst her.

Havørn, *Haliaeetus albicilla*, viser sig endnu ikke saa helt sjældent. Følgende Data har jeg noteret: $^{29}/_3$ 1925 kredsede en Havørn over Hadsund. I 1930 saas jævnlgt 1, undertiden 2 over Haunø Skov og Lille Vildmose, f. Eks. $^1/_{11}$ 1930, da en gammel Fugl med hvid Hale sad ganske stille i en stor Eg i Haunø Launkjær. Samme Sted iagttoges en gammel Fugl $^3/_4$ 1931. To Havørne kredsede $^{14}/_5$ 1931 i ca. 1 Time over Hadsund By¹. Paa Sandene udfor Sødring Strand saas en enlig Fugl $^{27}/_8$ 1924; den sad paa en Tangpold og lettede paa Kilometers Afstand. Bestyrer KROGH, Løvdal, ca. 12 km Vest for Hadsund, saa $^{28}/_{10}$ 1931 en Havørn komme flyvende ude fra Fjorden med en brunplettet Maage af en Hønes Størrelse i Kløerne. Den satte sig paa en Mark, og man kom den ca. 50 Meter nær, inden den fløj bort med Maagen i Kløerne. Dennes Hoved og Tarme laa da tilbage paa Jorden. Fra de første Dage i December 1930 til henimod Marts 1931 har der omtrent dagligt vist sig en Havørn paa Haunø Enge. Den kom ude fra Alsodde hver Morgen mellem Kl. 8 og 9, satte sig paa en Hegnspæl, fløj dernæst fra Pæl til Pæl, hvilede sig jævnlgt længere Tid, og efter et Par Timers Forløb forsvandt den atter til Havs. Vedkommende Iagttager har aldrig set den tage noget Bytte. Ogsaa i Efteraaret 1931 begyndte den jævnlgt at vise sig der, men er nu ikke set siden engang i November 1931, hvorfor den desværre nu maa formodes at have mødt sin Skæbne paa

¹ Sml. D.O.F.T., XXVI, 1932, p. 151.

en eller anden Vis. Det er jo uden Tvivl den gennem mange Aar stationære Ørn; som stadigvæk er bleven set de forskellige Steder, engang imellem i Følge med en tilfældig Strejfer.

Hvepsevaage, *Pernis apivorus*. ♂ juv., skudt ved Hadsund $\frac{3}{10}$ 1924, havde Halsen og Kroen fyldt med Pupper og Larver af Hvepse. Gennem et Skudskaar i Brystet sivede Honning ud. Et stort Træk af Hvepsevaager, som blev iagttaget adskillige Steder i Landet, passerede over Egnen her $\frac{27}{5}$ 1929, hvor der bl. a. ved Hou Skov, tæt uden for Mariager, Kl. 18 trak ca. 100 Stykker over i nordlig Retning. De fløj snart enkeltvis, snart 4 à 5 Stykker sammen, ja, en enkelt Gang saas endog 20 Fugle samtidigt i Flok og Følge. Dette Aar ynglede der Hvepsevaager baade i Rold, Tofte og Visborggaard Skove, hvert Sted vistnok kun et enkelt Par. I Visborggaard Skov blev Reden funden $\frac{11}{6}$ med 2 frisklagte Æg. Den var anbragt i ca. 10 Meters Højde i en lidt skraat staaende El. Fuglen havde ligget paa Reden ca. 8 Dage førend det første Æg blev lagt. Da Træet blev besteget, angreb den baade med Vinger og Kløer. Fuglene blev om Aftenen i Tusmørket ofte bemærket, gaaende paa Markerne langs Grøftekanter, hvor de rimeligvis søgte efter Humle- og Hvepseboer. Naar de saaledes færdedes paa Jorden, mindede de paa Afstand en Del om Krager. Næste Foraar var Reden beboet af Natugler, og da Træet senere blev fældet, har Hvepsevaagen ikke senere ynglet i Skoven. I Skrødstrup Skov ved Mariager blev $\frac{10}{6}$ 1932 funden en Rede med 2 frisklagte Æg. Samme Rede havde været beboet af Hvepsevaager saavel i 1930 som i 1931.

Blaa Kærhøg, *Circus cyaneus*. Mærkeligt nok er hverken Rørhøg eller Hedehøg nogensinde set her; derimod forekommer Hunner og Ungfugle af Blaa Kærhøg ikke saa sjældent. — I Lille Vildmose har Gaardejer CARL O. PEDERSEN flere Gange saavel Foraar som Efteraar set en eller nogle faa Kærhøge kredsende paa saa lang Afstand, at Arten ikke med fuld Sikkerhed kunde bestemmes. I Oktober 1926 saa jeg selv i Visborggaard Skov en ♀ af Blaa Kærhøg; den hvide Overgump skinnede tydeligt paa den korte Afstand. $\frac{26}{4}$ 1931 blev set en ♀ i Lille Vildmose i Nærheden af Kanalen, og i Visborggaard Skov blev der i 1927 i Oktober Maaned skudt en ♀ ved Kragehytten.

Spurvehøg, *Accipiter nisus*, yngler vel nok endnu hist og her paa Egnen, men er taget kendeligt af i de senere Aar paa Grund af skarp Forfølgelse. I Hou Skov ved Mariager blev den ene af et derboende Par bortskudt fra Reden, og Æg eller Unger fjernede 4 Aar i Træk, men stadigvæk mødte Aaret efter atter et Par i samme Skov. I de sidste 3 Aar har der, saa vidt mig bekendt, ikke ynglet Spurvehøge i denne Skov. I en Skov tæt ved Hadsund blev fra en Rede Æggene fjernede lidt efter lidt, men Høgen vedblev at lægge Æg, indtil den havde lagt 13 i alt. Saa blev den endelig træt af Legen og flyttede.

Duehøg, *Accipiter gentilis dubius*. I Efteraaret 1922 fløj en Duehøg efter en Høne ind i Tørveskuret hos en i Visborggaard Skov boende Skovfoged. Dennes Hustru greb da en Økse og løb ud i Skuret, hvor hun gik løs paa Høgen, der efter en kortvarig Kamp maatte lade Livet, hvorpaa Konen huggede Hovedet af den. De sørgelige Rester blev Dagen efter bragt mig; det var en smuk, udfarvet ♀. — ♂, ringmærket: B. 555, P. Skovgaard, Viborg, blev skudt for Ugle i Hou Skov ¹⁰/₄ 1925. Den er omtrent, men ikke ganske, udfarvet, og da den er mærket som Redeunge ved Viborg i Juni 1923, fremgaar det tydeligt, at Duehøgen først anlægger sin fuldvoksne Dragt, efter at den er fyldt 2 Aar. I den nærmest foregaaende Maaned havde en Duehøg daglig gjort Jagt i Randers By paa de der-værende Duer, og da dette nu pludselig ophørte, er det rimeligvis den, der maatte lade sit Liv i Hou Skov. Den opbevares nu udstoppet i min Samling. Trækkende og omstrefende Ungfugle er observeret af og til. I Visborggaard Skov ynglede i flere Aar et Par Duehøge i en ikke særlig høj Birk, men da ♀ stadig blev bortskudt, forlod ♂ tilsidst Reden. De ynglede sidste Gang i 1927. Dette Aar blev baade ♀ og fire Unger dræbt i Reden.

Fiskeørn, *Pandion haliaëtus*. ♂ juv. blev skudt ved Visborggaard Mølle-dam ⁷/₉ 1927, hvor den i flere Dage havde kredset omkring; den vejede 1300 Gram. — ♀ ad., skudt ved Vosnæsgaard ved Aarhus ¹⁰/₅ 1926, vejede 1800 Gram. ¹⁸/₅ 1930 saas en Fiskeørn flyvende over Lille Vildmose i Retning mod Nordvest. Samme Dag, et Par Timer senere, saa et Selskab af Ornithologer fra København en Fiskeørn slaa ned og fange

en Fisk i Madum Sø¹. Da denne kun ligger ca. 25 Kilometer fra Lille Vildmose, drejer det sig sandsynligvis om det samme Eksemplar.

Kirkeugle, *Athene noctua*, findes ynglende flere Steder paa Egnen. I Bunden af en Stendynge paa Vive Hede fandt jeg dens Rede med 4 frisklagte Æg $\frac{8}{5}$ 1927. Rundt om blandt Stenene fandt jeg 5 Mus, som Uglen havde bidt Hovedet af.



Fot. S. RASMUSSEN

Yngleplads for Kirkeugle, *Athene noctua*. Vive Hede, Hadsund, 8. Maj 1927.
Pilen angiver Redens nøjere Beliggenhed.

Endvidere en Mængde Gylp, indeholdende bl. a. Skarnbasse-rester. I en Stendynge i Nærheden af Vindblæs Kirke, ca. 6 km Syd for Hadsund, fandtes en Rede med 6 stærkt rugede Æg $\frac{31}{5}$ 1927. Og i et gammelt, kasseret Størehus i Visborggaard Skov fandt jeg den rugende paa 4 Æg $\frac{29}{4}$ 1928. De 2 af disse Æg var ganske kuglerunde. Om Efteraaret har jeg i de senere Aar set Arten flere Gange.

Natugle, *Strix aluco*, er Egnens almindeligste Ugleart. I 1927 boede et Par i en gammel Musevaagerede i Hou Skov, hvor den havde 2 halvvoxne Unger $\frac{7}{6}$. Samme Aar iagttoges

¹ Sml. Vidensk. Medd. Dansk naturh. Foren., Bd. 92, 1932, p. 451.

et Par med 4 voksne Unger i Juli Maaned i Bugges Skov ved Mariager. Som Ynglested var anvendt en gammel Kragerede. I Visborggaard Skov boede et Par i 1930 i en Rede, som Aaret i Forvejen var beboet af Hvepsevaager, og desuden fandtes der en Rede med 4 frisklagte Æg $\frac{4}{4}$ 1930 i en Grenkløft i en stor Bøg i samme Skov.

Sneugle, *Nyctea scandiaca*. Et stort kraftigt Eksemplar blev skudt ved Sødring i Marts 1927. Ellers er den ikke truffen her paa Egnen i mange Aar.

Slørugle, *Tyto alba guttata*, forekommer mærkeligt nok ganske faatalligt her paa Egnen. En gammel Fugl blev fanget i en Gaard i Korup $\frac{26}{10}$ 1928.

*Huldue, *Columba oenas*. I nogle gamle, hule Bøge i Visborggaard Skov yngede i flere Aar 3 à 4 Par, men da Bøgene efterhaanden blev fældede, forsvandt Fuglene og er ikke set de sidste 6 à 7 Aar.

Natravn, *Caprimulgus europæus*. Nogle faa Par yngler aarligt i Linddalene ved Hadsund. Rede med 1 Æg, hvorpaa ♀ laa fast, blev funden $\frac{30}{6}$ 1924 af Gartner A. MØLLER, Hadsund. Næste Dags Morgen laa ♀ stadig paa 1 Æg, men fløj af paa ca. 3 Meters Afstand. Om Morgenen $\frac{2}{7}$ var der 2 Æg i Reden. De laa med en indbyrdes Afstand af ca. 2 cm. Reden var en næsten umærkbar Fordybning paa en aaben Plet mellem Lyng, Ørnebregner og vissent Bøgeløv, altsaa en fortrinlig Camouflage for den rugende Fugl. Terrænet var en Lyngbakke, bevokset med forkrøblet Bøgepurl. $\frac{8}{6}$ samme Aar blev der funden en Rede med 2 Æg i en Granplantage i Sødringholm Skov. Æggene laa umiddelbart paa det Tæppe, der dannedes af de nedfaldne, visne Naale. I Rold Skov fandt en Skovarbejder en Rede med 2 ganske frisklagte Æg $\frac{20}{7}$ 1911. De laa paa den mod Midten skraanende Stub af et stort Bøgetræ, som var fældet et Par Aar i Forvejen. — Naar man i Tusmørket en varm Sommeraften sidder ganske stille mellem Træerne i Linddalene, hænder det ofte, at en Natravn svingler lydlost forbi i sin underlige, vaklende Flugt. Hannens 4 hvide Pletter paa Undersiden flimrer som hvide Sommerfugle. Pludseligt slaar han Vingespidsene sammen under Bugen med et skarpt Smæld, udstøder et kort, dybt »Huit, huit« og forsvinder igen lydlost for et Øjeblik senere at sidde paa Toppen af en udgaaet

Gren, drejende sig som en Vejrhane under Udfoldelse af sin besynderlige Snurren i 3 à 4 forskellige Tonehøjder. I Hou Skov yngler aarligt nogle faa Par. Æggeskaller er flere Gange fundne i Lyngen, og i August 1932 saas 2 flyvefærdige Unger. I Lille Vildmose iagttoges en ♂ $4/6$ 1929. Den laa paa en vandret Gren, men fløj bort, da Iagttageren var den tæt inde paa Livet. Paa en Tur paa samme Terræn nogle faa Aftener senere saas og hørtes flere Eksemplarer. — Skovfoged Kock, Visborggaard, har fortalt mig en meget interessant Oplevelse: Han stod $16/9$ 1931 og lænede sig til et Led i et Hegn i Skoven Kl. 7 om Aftenen. Pludseligt kom en Natravn flyvende, kredsede omkring ham og satte sig paa Hegnet ca. 1 Meter fra ham. Den lagde Hovedet lidt paa skraa og kiggede paa ham med sine store Øjne. Lidt efter fløj den atter en Tur omkring ham og satte sig derpaa lige saa tæt ved hans anden Side. Derefter lettede den atter og landede nu elegant lige oven paa Mandens Hat, hvor den blev siddende i ca. 2 Minutter, mens Skovfogden stod ganske stille. Til Slut løftede han langsomt den ene Haand i Vejret for at prøve, om han kunde fange den, men da fløj den bort og viste sig ikke mere den Aften. Næste Aften ved samme Tid stillede Skovfogden sig atter ud ved Leddet for om muligt at faa Episoden gentaget. Natravnen kom ogsaa flyvende, men forsvandt igen, saa snart den havde set ham.

Isfugl, *Alcedo atthis ispida*. Hver Vinter opholder 1 à 2 Isfugle sig ved Vraa Mølle Ørreddamme. Her ved Hadsund træffes ogsaa af og til et enkelt Eksempel ved Vintertid, men ikke nær saa talrigt som for ca. 20 Aar siden. Ved Sødringholm Skov blev set en Isfugl $2/8$ 1931. $12/10$ 1932 blev 1 Isfugl set ved Hadsund.

Gøg, *Cuculus canorus*. Som Regel hører jeg ikke Gøgen førend i Slutningen af Maj, men i 1932 hørte jeg den kukke allerede $16/5$. Paa en Kløvermark ved Lystrup Skole i Nærheden af Hadsund Syd fandtes $29/6$ 1932 en Engpiberrede med 3 Æg, hvoraf det ene var et Gøgeæg. Det er det første Gøgeæg, jeg har set her paa Egnen.

Grønspætte, *Picus viridis virescens*, yngler aarligt baade i Thygeslund, Visborggaard og Haunø Skove, dog kun et enkelt eller nogle faa Par hvert Sted. Reden har jeg set

$\frac{26}{5}$ 1927; den var kun nogle faa Meter over Jorden og Hullet ca. $\frac{1}{2}$ Meter dybt.

Allike, *Coloeus monedula*. Blandt de her i Hadsund saa talrige Alliker har jeg i November og December 1932 adskillige Gange iagttaget mindst 2 Eksemplarer med en meget udpræget halvmaaneformet, hvid Plet paa hver Side af Halsen. De adskiller sig tydeligt fra de andre, naar de færdes i Flok sammen. De tilhører antagelig Racen *soemmeringii*.

Raage, *Corvus frugilegus*. Sommeren 1927 blev ved Vivebrogaard skudt en gammel Raage, hvis Overnæb var vokset ud over Undernæbet, saa det var bleven mere end dobbelt saa langt. Maal henholdsvis 93 og 45 mm. Spidsen af Undernæbet var tilsyneladende engang bleven beskadiget af et Skud, saa Overnæbets Spids ikke kunde slides; dette er uden Tvivl Grunden til dets abnorme Vækst; Fuglen var imidlertid hverken mager eller afkræftet, tiltrods for at det sikkert er flere Aar siden, Næbet blev beskadiget. — En meget stor Koloni, som i mangfoldige Aar havde været i Skoven ved Vivebrogaard, hvor den havde taget saavel Graner som Løvtræer i Besiddelse, blev udryddet i April 1930. Rederne blev nedrevne og en Del af Raagerne skudt. Rederne indeholdt paa den Tid Æg, og jeg gjorde ved den Lejlighed flere interessante Iagttagelser. Antallet af Æg i Kuldene var hyppigst 5, men baade 4 og 6 var talrige, 7 ikke sjældne; 8 og 9 blev funden i 1 Tilfælde hver. I en Rede, hvor der 3 à 4 Aar i Træk var bleven udruget en Albino af normalt farvede Forældre, laa der 5 Æg, hvoraf de 2 var ganske blaagrønne og næsten uplettede, og alle 5 Æg var usædvanlig tykskallede; deres Vægt i tørt og tørret Tilstand var 1350, 1350, 1360, 1440 og 1460 Milligram. Af 44 andre Æg fra samme Koloni vejede kun et eneste 1300 Milligram, medens alle de øvrige, fraregnet 2 Dværgæg, vejede mellem 1100 og 1200 Milligram, tiltrods for at adskillige var en Del større end de nævnte 5.

Graakrage, *Corvus corone cornix*. Maj 1926 fandt Gartner A. MØLLER paa Løvdals Mark en Kragerede med 4 Æg. Den var bygget paa Jorden og laa i Lyngen paa en Gravhøj omgivet af 6 Meter høje Graner. Redematerialet var det sædvanlige, som Krager plejer at anvende, naar de bygger i Træer.¹

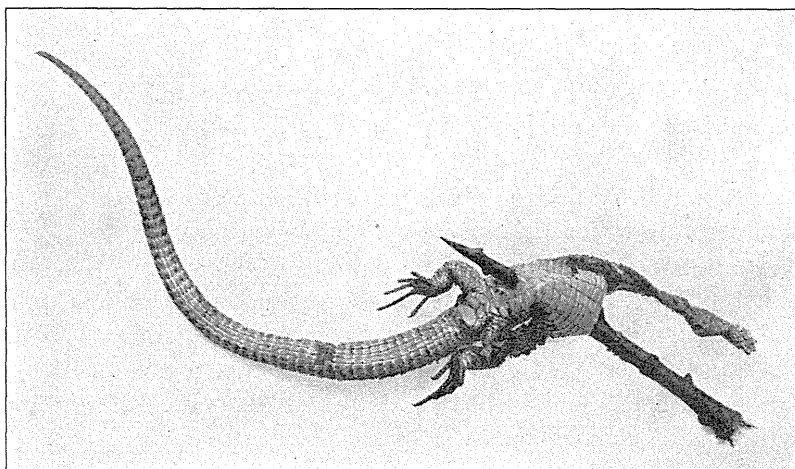
¹ Omtalt i Flora og Fauna, 1927, p. 100.

Ravn, *Corvus corax*. En ♂ ad. med stærkt slidte Sving- og Styrefjer blev skudt for Schuhu paa Visborggaard ¹⁷/₄ 1924. ⁴/₃ 1932 fløj 2 Eksemplarer over Hadsund i Retning fra Nordøst til Sydvest. Deres hæse Skrig, der lød som »Korr—Korr«, hørtes flere Gange.

Rødrygget Tornskade, *Lanius collurio*, forekommer almindeligt ynglende paa dertil egnede Lokalteter og synes at være i Tiltagen i de senere Aar. Jeg har i Aarenes Løb beskæftiget mig en Del med denne Fugleart¹, og den har da ogsaa beredt mig ikke saa faa Overraskelser. Dens Yngletid falder konstant i første Halvdel af Juni. Kun 1 Gang har jeg funden fuldlagt Kuld (6 Æg) i Maj, nemlig ²¹/₅ 1925. Det langt overvejende Antal Reder finder man i Tjørn eller Vilde Roser, men en enkelt Gang har jeg ogsaa funden dens Rede i Hassel, Pil, Ribsbusk, Pæretre, Røn, Enebær, Vrietorn og Elm. Æg-antallet har gennem Aarene vist sig at være omtrent lige ofte 6 eller 5, fraregnet de nedenfor nævnte ekstraordinære Tilfælde. ¹⁰/₆ 1930 fandt jeg i en Tjørn ved Aamølle en Rede med 9 Æg af Tornskade. De var lagt af 2 ♀♀, idet de tydeligt kunde deles i 4 + 5, der dog indbyrdes lignede hinanden mere, end Tilfældet ellers er. Nogen ♂ saas ikke paa Stedet, ej heller nogen ♀ paa Reden, hvorimod jeg ¹⁴/₆ saa 2 ♀♀ sidde paa en Telefontraad lige over Busken, hvori Reden fandtes. — ¹³/₆ 1931 fandt jeg i Løbet af en halv Time 2 Reder, hver indeholdende 7 Æg, i et Tjørnekrat mellem Hadsund og Haunø; de laa med en indbyrdes Afstand af ca. 100 Meter. ♂ til det ene af disse 2 Par beredte mig ²¹/₆ min største Overraskelse. Da jeg nævnte Dag cyklede forbi Krattet, saa jeg ham sidde i en Tjørn i Udkanten ud mod Vejen. Han rykkede og sled Stumper af et Bytte, som ved nærmere Eftersyn viste sig at være et Firben, han nylig havde fanget og spiddet paa en lang Torn i ca. 2 Meters Højde. Det maa have været et stort Arbejde for saa lille en Fugl, da Firbenets Hale alene maalte 10 cm. Da jeg nærmede mig for at se, hvad han aad, bøjede han sig frem over sit Bytte og hvæsedede. Kun meget langsomt flyttede han sig tilsidst dybere ind i Tjørnekrattet. Jeg skar nu Tornen

¹ Se ogsaa: S. RASMUSSEN: Einige brutbiologische Beobachtungen über den Neuntöter, *Lanius collurio collurio*. Beiträge zur Fortpflanzungsbiologie der Vögel, VIII, 1932, p. 192—193.

med Firbenet af og kom derved til at berøre dets Hale, som øjeblikkeligt vred og bugtede sig kraftigt; det var et meget ejendommeligt Syn. — En Uge i Forvejen saa jeg i et andet Terræn en ♂ komme flyvende med et Insekt i Næbet. Den fløj hen i en lav Slaaenbusk og medens jeg i kort Afstand betragtede den i Kikkert, saa jeg, hvorledes den strakte Halsen frem og med 2 à 3 raske Stød trak Insektet ned paa en lang Torn. Det viste sig at være en Humlebi, der var spiddet gennem Brystet.



Fot. M. PETERSEN, Hadsund.

Levendefødende Firben, *Lacerta vivipara*, spiddet og delvis fortæret af Rødrygget Tornskade, *Lanius collurio*. Tjørnekrat ved Hadsund, 21. Juni 1931.

Stor Tornskade, *Lanius excubitor*. Skudt $\frac{2}{11}$ 1924 i Visborggaard Skov. $\frac{15}{3}$ 1927 blev set et Eksemplar i samme Skov. I Haunø Launkjær iagttoges $\frac{3}{4}$ 1931 2 Stykker, hvoraf den ene, en ♀, blev skudt.

Silkehale, *Bombycilla garrulus*. $\frac{25}{1}$ 1929 blev iagttaget 5, som sad i en stor, højstammet Tjørn ved »Hotel Hadsund«s Gavl. De var i Flok med Vindrosler og Sjaggere og var meget sultne. Dagen efter var alle Fuglene forsvundne saa nær som en enkelt Silkehale, der vedblev at opholde sig i Tjørnen ca. 8 Dage. $\frac{29}{1}$ saa jeg den sidde der tillige med en Sjagger og en Kærnebider; Vejret var Sne og streng Frost. I Vinteren 1931/32 kom en større Invasion her til Egnen. $\frac{7}{11}$ 1931 blev de første set; det var en Flok paa 17, som blev iagttaget ved

Gaarden Nørvang ved Skelund, hvor de aad Frugterne af Seljerøn. Derefter kom Meddelelserne om deres Forekomst Slag i Slag: 3 sad i Granerne ved Vejen til Marienhøj $^{22}/_{11}$ 1931. 2 skudt i Linddalene ved Hadsund $^{4}/_{12}$ 1931 af en Flok, som aad Enebær. $^{15}/_{12}$ 1931 saas 2 i en Fyr i Byens Udkant. $^{19}/_{12}$ en Flok paa ca. 30 i Enebær i Linddalene; 3 blev skudt. Dagen efter saa jeg dem selv paa samme Sted; der var 14, og deres Føde var stadig Enebær. De 3, der var skudt Dagen før, havde Halsen fuldstændig stoppet med Enebær. Fuglene var temmelig sky den Dag, jeg saa dem. I sidste Halvdel af December 1931 opholdt ca. 40 Stykker sig en 14 Dages Tid i en Have i Vive, hvor de udelukkende levede af Tjørnebær; 6 af dem blev skudt. Saa gik der et længere Stykke Tid, hvor de syntes at have forladt Egnen, men $^{20}/_{3}$ 1932 saa min Hustru og jeg en Flok paa godt og vel en Snes Stykker i Enebærbuskene ved Vejen til Marienhøj; de var ganske tamme og lette at komme nær; snart sad de i Enebærbuskene og aad Bærrene, snart hoppede de i Lyngen, og snart fløj de op i nogle nærstaaende smaa Graner; deres smukke Kvidren, som efter min Mening minder om fjern, spæd Bjældeklang, hørtes en enkelt Gang, da hele Flokken lettede. $^{30}/_{10}$ 1932 saas 5 Silkehaler i et Tjørnekrat paa Dalsgaard Mark.

Forstuesvale, *Hirundo rustica*. $^{5}/_{9}$ 1931 saa jeg paa Havnevejen i Hadsund en total Albino i Flok med 4 normalt farvede Svaler. Samme Dag, nogle Timer senere, kom en Mand fra Omegnen ind paa Apoteket og fortalte mig, at der i hans Køstald var udruget 5 Svaleunger, hvoraf den ene var hvid. De havde været flyvefærdige ca. 8 Dage, saa det er rimeligvis dem, jeg har set. Hans Gaard ligger ca. 4 Kilometer fra Hadsund, paa Sydsiden af Fjorden. $^{18}/_{9}$ om Eftermiddagen saa min Hustru og jeg atter den hvide Svale paa Strandvejen uden for min Bopæl, hvor den sammen med en Flok Svaler paa ca. 100 snart sad paa Telefontraade og Hustage og snart fløj rundt i Luften. I den mellemliggende Tid er den desuden iagttaget flere Steder i Nærheden. Faa Dage senere var hele Flokken forsvunden, og jeg saa den ikke senere.

*Hedelærke, *Lullula arborea*. Arten er ikke konstateret med Sikkerhed her paa Egnen før $^{22}/_{5}$ 1932, da en syngende Hedelærke saas flyve omkring over Bettensø i store Kredse.

Lærke, *Alauda arvensis*. En total Albino blev skudt ved Korup $6/_{11}$ 1925. En anden Albino saas paa Gaarden Roligheds Marker det meste af Oktober 1930.

Vandstær, *Cinclus cinclus*. Skudt ved Aa Mølle $19/_{10}$ 1924. ♀ skudt ved Korup Mølleaa $18/_{11}$ 1928. Ved Ouegaard's Mølle har 2 Vandstære opholdt sig det meste af Sommeren 1929, saavel som den foregaaende og den efterfølgende Vinter. — I Vinteren 1929/30 opholdt der sig stadig 2 ved Vraa Mølle, hvor jeg selv havde Lejlighed til at betragte dem $14/_{2}$ 1930. De opholdt sig stadig langs med Aaen ved Fiskedammene. Snart hoppede de paa Piletræernes Grene, snart sad de paa Dammenes Udløbsrør, eller de løb paa sammendrevne Græsflager eller lignende, som flød i Aaen. Ofte sad de paa de i Aakanten liggende Sten. De færdedes enkeltvis, og naar de tilfældigt mødtes i Flugten, udstødte de et høst Skræp og syntes tilsyneladende fjendtlig stemt overfor hinanden. Kun en enkelt Gang saa jeg en af dem i Flugten slaa ned i Vandet for straks efter at flyve videre, omtrent som naar en Svale tager Bad. De var ikke just sky, men ret mistænksomme; man kunde komme dem paa ca. 20 Meters Afstand, inden de fløj. Flugten, der meget mindede om Gærdesmutterens, var hurtig med hastigt svirrende Vinger og udbredt Hale. De fløj kun et kort Stykke ad Gangen. Deres Gang var dels hoppende paa Træernes Grene, dels løbende hastigt paa Jorden, idet de jævnlige udførte vippende Bevægelser med hele Kroppen ved meget hurtigt at bøje Hælleddet. Trods nøje Iagttagelse saa jeg dem i siddende Stilling aldrig med oprejst Hale, saaledes som de ofte afbildes. Deres Yndlingsføde er her kasseret Ørredrogn, og de plejer at opholde sig der hver Vinter indtil hen imod Maj Maaned. Saa forsvinder de. Fiskemesteren meddelte, at han den Vinter nogle enkelte Gange havde set baade 3 og 4 Eksemplarer, men til Stadighed var der kun 2. Ogsaa i December 1932 opholdt 2 Vandstære sig ved Vraa Mølle. I Begyndelsen af November 1932 opholdt en Vandstær sig ved Broen ved Hadsund.

Musvit, *Parus major*. $17/_{2}$ 1931 hørte jeg Topmejsens karakteristiske Trille fra et Slaaenkrat i Thygeslund Skov. Jeg studsede over, at denne Art opholdt sig i Slaaen, men det viste sig da ogsaa, at det var en Musvit, der aldeles nøjagtigt

kopierede Topmejsens Stemme, og først da den havde gentaget det mindst 20 Gange med samme Virtuositet, fløj den sin Vej. Jeg har aldrig før eller senere hørt denne Efterligning.

Topmejsje, *Parus cristatus mitratus*, breder sig som Ynglefugl i Plantager og Skove. $^{14}/_6$ 1929 fandt jeg dens Rede med Æg i et Hul i en udgaaet El, der stod ludende ud over en Grøft ved Stranden Nord for Hurup. Ligeledes fandtes et Par af dens Redehuller i de til Vildtheget langs Lille Vildmose anvendte Fyrrepæle. I Hou Skov yngler den ligeledes hvert Aar saavel i selvlavede Huller som i ophængte Mejssekasser.

Halemejsje, *Aegithalus caudatus europaeus*. I Havkiær Skov havde et Par Rede med Æg $^4/_6$ 1929. Et Par saas i Haunø Launkjær $^{21}/_4$ 1929. En lille Flok saas i December 1923 i Thygeslund, og en halv Snes Stykker aflagde i Oktober 1926 en kort Visit i Ligusterhækken i min Have.

Høgesanger, *Sylvia nisoria*. I en Aarrække var den ikke saa sjælden at træffe ynglende i Slaaen- og Tjørnekrat. Jeg har saaledes set den ved Rede $^{10}/_6$ 1919, $^5/_6$ 1922, $^{20}/_6$ 1923, $^6/_6$ 1926, $^{12}/_6$ 1927, $^{10}/_6$ 1928 og $^5/_6$ 1929. I 1928 fandt jeg ved Kielstrup Sø endog 2 Reder $^{10}/_6$ med henholdsvis 5 og 3 Æg. I hver Redes umiddelbare Nærhed fandtes en Tornskaderede med henholdsvis 5 og 0 Æg. I de følgende 3 Aar fandt jeg ikke nogen Høgesanger, men i 1932 traf jeg den atter ynglende $^{10}/_6$ i et Tjørnekrat tæt Vest for Thygeslund, og atter denne Gang ganske tæt ved en rugende Tornskade.

Kærsanger, *Acrocephalus palustris*. Faatallig som ynglende. Funden med Rede og Æg i Hasselbuske $^{19}/_6$ 1923 og $^{18}/_6$ 1924. Den ynglede i et tæt Krat af Mjødurt ved Refsbæk $^{15}/_6$ 1928 og i et Krat af Hindbær og Brændenælder i Visborggaard Skov $^{23}/_6$ 1929.

Skærpiber, *Anthus spinoletta*. Hver Vinter i December og Januar ses ved Fjordkanten og omkring Aalestangernes Vaager paa Fjordisen nogle faa Stykker, som sultne og forfrosne løber sørgmodigt pippende omkring.

Skovpiber, *Anthus trivialis*. Ret faatallig Ynglefugl. I Hou Skov fandtes Rede med 6 Æg $^8/_6$ 1932.

*Bjergvipstjert, *Motacilla cinerea*. $^3/_6$ 1932 saa Bogholder ELLEGAARD-NIELSEN en ♂ ved Slusen ved Ouegaards Mølle. Dens Bevægelser og Fagter var ganske som Hvid Vip-

stjerts, og den opholdt sig gerne paa Sten og Træstammer ved Slusen. Trods gentagne Besøg paa Stedet lykkedes det ikke senere at faa den at se.

Solsort, *Turdus merula*. Som en ejendommelig Yngleplads for denne Fugl kan nævnes, at jeg $^{10}/_5$ 1931 fandt en Rede med 5 Æg, beliggende paa Jorden i en Lynghede tæt ved Byen. Omtrent 2 Meter fra Reden stod en ca. 3 Meter høj Fyr, og rundt omkring var der høj Bøgeskov og tætte Graner. Det lykkedes Fuglen at faa Ungerne paa Vingerne.

Kvækerfinke, *Fringilla montifringilla*, forekom almindeligt i Vinteren 1924/25. $^{28}/_1$ 1925 saa jeg en Flok paa ca. 5000 i Thygeslund Skov. Omkring Begyndelsen af December 1926 viste den sig igen talrigt, og fra et Hus i Udkanten af Skoven her ved Byen blev iagttaget et meget stort Træk $^{18}/_{11}$ 1930. I omtrent et Kvarter trak der ustandseligt Smaaflokke paa 10 à 15 Stykker forbi.

Kærnebider, *Coccothraustes coccothraustes*. Dens Forekomst varierer stærkt fra Aar til Aar. Som Regel ses en enkelt nu og da, men undertiden kan den endog optræde i mindre Flokke. Mine Optegnelser viser følgende: $^{10}/_{12}$ 1924 sad der 7 i min Have; $^{20}/_{12}$ 1924 fløj 20 over min Ejendom; $^{20}/_1$ 1925 saa jeg i Thygeslund Skov en Flok paa ca. 30, og $^{5}/_2$ 1925 talte jeg 20 Stykker i Træerne og paa Jorden i min Have. Et usædvanlig stort Træk synes altsaa at have gæstet Eggen i Vinteren 1924/25. Adskillige Gange har jeg set enkelte Eksemplarer uden at have noteret det. $^{28}/_1$ 1932 saas en Flok paa 12 i en gammel Kirsebærhave i Skelund. At den ogsaa har ynglet her paa Eggen fremgaar af, at der i Juli 1929 blev fanget en næppe flyvefærdig Unge i en Have her i Byen. I Oktober og November 1932 saas næsten daglig 2 à 3 Kærnebidere i min Have. Oftest 1 ♂ + 1 ♀.

Stillits, *Carduelis carduelis*, yngler faatalligt her paa Eggen, især i gamle Frugthaver. Om Efteraaret ses ofte smaa Flokke paa 5 à 10 Individuer. Paa en Mark ved Dalsgaard iagttoges $^{10}/_{10}$ 1932 en Flok paa ca. 50.

Tornirisk, *Carduelis cannabina*. Rede med 7 Æg fandtes $^{28}/_6$ 1924 i en Caprifolium i Ajstrup Krat. $^{10}/_6$ 1923 fandt jeg dens Rede med 5 Æg midt i en enlig staaende Sivbusk paa Haunø Enge.

Bjergirisk, *Carduelis flavirostris*. December 1926 opholdt en Flok paa ca. 100 sig paa Øen Treskelbakke her i Fjorden.

Graasirken, *Carduelis linaria linaria*, og Stornæbbet Graasirken, *Carduelis linaria holboellii*. I November 1923 saas blandt en Flok almindelige Graasiskener nogle faa af den stornæbbede Race. 1 ♂ og 1 ♀ af den almindelige blev skudt $^{25}/_{11}$ og 1 ♂ af den stornæbbede $^{5}/_{12}$ 1923. Ikke alene i Krop- og Næbstørrelse er disse Racer indbyrdes forskellige, men ogsaa den røde Farve paa Isse og Bryst er forskellig. En Flok paa 20 af de almindelige saas $^{2}/_{12}$ 1931 ved Enden af Strandvejen i Hadsund i Færd med at fortære Frøene af Nælde (*Urtica dioica*). Samme Dags Eftermiddag saa jeg i Thygeslund Skov ca. 30 Stykker i Flok med Grønsiskener.

Dompap, *Pyrrhula pyrrhula*. 5 ♂♂ og 5 ♀♀ saas i Haunø Skov $^{15}/_{11}$ 1927. Ellers har den ikke vist sig her i flere Aar. I Vinteren 1931/32 kom der atter et lille Besøg. En enkelt hørte jeg her i Skoven $^{26}/_{12}$ 1931. Dagen efter saas en ♂ i en Have her i Byen, og selv saa jeg 3 ♂♂ $^{12}/_{2}$ 1932.

*Hvidvinget Korsnæb, *Loxia leucoptera bifasciata*. I Efteraaret 1930 blev der mig fortalt, at en Dreng med en Luftbøsse havde skudt nogle Fugle, som han ikke kendte, og som han havde givet Katten at æde. Jeg fik fat i Drengen og saa da til min store Forbavselse, at det var Hvidvinget Korsnæb, det drejede sig om. Han havde nemlig samme Dag, $^{13}/_{10}$ 1930, skudt nogle Stykker, hvoraf det lykkedes mig at erhverve 1 ♂ og 1 ♀ til Udstopning. Jeg fik straks den Jagt standset, og ved nærmere Forhør fik jeg at vide, at der i ca. 2 Maaneder havde opholdt sig en Flok paa ca. 30 Stykker i en lille Plantage af Hvidgran i Udkanten af Hadsund. Jeg aflagde et Par Dage senere et Besøg paa Stedet og saa da 4 à 5 ♀♀ af Hvidvinget foruden en Del smaa Flokke af Lille Korsnæb, sammen med hvilke de undertiden færdedes. Oftest var de dog enkeltvis eller et Par Stykker sammen. Deres Føde var Kogler af Hvidgran, og deres Opførsel var mere tavs og stilfærdig end Lille Korsnæbs. Foruden det Par, som jeg fik, havde Drengen yderligere sendt 2 ♂♂ og 2 ♀♀ til Udstopning, og han mente, at Katten havde faaet en halv Snes Stykker. De overlevende 10 à 12 Stykker opholdt sig i Plantagen til henimod Slutningen af Oktober, da de forsvandt for ikke senere at vise sig.

Lille Korsnæb, *Loxia curvirostra*, har i Aarene 1928, 1929 og 1930 opholdt sig her paa Egnen ret talrigt baade Sommer og Vinter. Om de har ynglet her, ved jeg ikke, da hverken Reder eller Unger er fundne. Jeg anser det dog for sandsynligt, at i hvert Fald nogle enkelte Par har ynglet hist og her i Egnens vidtstrakte Plantager. ^{29/1} 1928 traf jeg ved Dalsgaard ca. 50 Stykker i Bjergfyr, hvis Frø de aad. Med en Fyrrekogle i Næbbet fløj de hen i Toppen af nogle nærstaaende høje Graner, hvor de gav sig til at flænge i Koglerne. Da de jævnlgt tabte disse og stadig hentede nye, blev Skovbunden efterhaanden overstrøet med mer eller mindre itubidte Kogler. ^{17/5} 1928 saa jeg 10 à 12 Stykker i Thygeslund Skov og ^{26/1} 1930 ca. en halv Snes sammesteds, hvor flere ♂♂ sad i Toppen af høje Graner og sang. ^{13/5} 1931 saas flere smaa Flokke bestaaende af gamle og yngre Fugle i Graner ved Hadsund, og samme Dag blev der set flere Flokke i Tofte Skov.

Kornværpling, *Emberiza calandra*. ♀ ad., total Albino, blev skudt ^{18/7} 1923 paa en Mark ved Ajstrup, hvor den havde opholdt sig en Maanedes Tid.

Snespurv, *Plectrophenax nivalis*, forekommer ikke saa sjeldent ved Vintertid i større og mindre Flokke paa Strandengene, navnlig omkring Hurup; saaledes iagttoges en Flok paa ca. 50 i Oktober 1931 der ved Kysten.

NOGLE IAGTTAGELSER OVER RØRDRUMMEN, *BOTAURUS STELLARIS*, FRA FORSOMMEREN 1932

AF

J. BJERG-THOMSEN

Hvor Dæmningen og Kanalen strækker sig gennem de Tusinder af Tdr. Land Rørskov, der ligger langs det store, udtørrede Omraade ved Stadil Fjord, sad jeg en Aften og lyttede til Stemmerne ude fra Rørene. — Blishønsenes Skrig lød ude fra Fjordkanten, og Grønbenet Rørhøne »gyppede« baade her og der. Efterhaanden som det blev mørkere, og Taagerne steg langs Dæmning og Grøfter, begyndte Kobbersnepperne,