

lands Fugle og Litteraturen om dem, kunde omtale 168 Arter mod WINGE's 129. De ny tilkomne Arter hidrørte dels fra, hvad LEHN SCHIØLER selv havde faaet sendt fra Grønland, dels fra KRABBE's Samlinger og fra hvad MANNICHE havde hjembragt, og dels fra hvad JOHAN PETERSEN havde fremskaffet fra Angmagsalik og i Tidens Løb sendt til mig, et Materiale, der i sin Helhed er overgaaet til Zoologisk Museum.

En nøjagtig Fortegnelse over de i det foregaaende omtalte Arbejder har jeg ikke anset for nødvendig, da der foruden i nogle ældre Bibliografier findes indgaaende Omtale af den grønlandske zoologiske Litteratur i nedenstaaende Værker, hvor man let vil kunne finde de Afhandlinger, jeg har omtalt:

C. C. A. GOSCH: Populær Fremstilling af de videnskabelige Grundsætninger for Naturvidenskabens især Zoologiens Studium. Med en Udsigt over den danske zoologiske Litteratur. Kbhvn. 1870—78.

P. LAURIDSEN: Bibliographia Groenlandica. (Meddelelser om Grønland Bd. 13). Kbhvn. 1890.

HERLUF WINGE: Grønlands Fugle (Meddelelser om Grønland Bd. 21). Kbhvn. 1898.

SVEND DAHL: Bibliotheca zoologica Danica 1876—1906. Kbhvn. 1910.

E. LEHN SCHIØLER: Kortfattet Oversigt over ornithologiske Skrifter behandelende Grønlands Fuglefauna. I »Danmarks Fugle«, Bd. II. Kbhvn. 1926.

SILKEHALEN, *BOMBYCILLA GARRULA*, I DAN- MARK I VINTERHALVAARET 1932—33

AF

P. JESPERSEN

Da der i Efteraaret 1932 viste sig en Del Silkehaler her i Landet, henvendte jeg mig til en Række fugleinteresserede Mennesker for at faa samlet Oplysninger om Artens Optraeden. Yderligere blev der foruden i nærværende Tidsskrift optaget en Opfordring til at indsende Meddelelser om Iagttagelser i følgende Tidsskrifter: »Naturens Verden«, »Flora og Fauna«

samt »Naturens Vidundere«. Foruden til Redaktionen af de nævnte Tidsskrifter skylder jeg en Tak til de i nedenstaaende Liste nævnte Personer for den Beredvillighed, hvormed de har støttet Undersøgelsen ved at indsende Oplysninger:

ERIK ANDERSEN, Højlundsgade 5, Horsens (1), J. C. ANDERSEN, Grosserer, Classensgade 70, Kbh. (2), J. P. ANDERSEN, Adjunkt, Viborg (3), ERIK ASKEGAARD, Lærer, »Holsteins Minde« pr. Fuglebjerg (4), H. G. BECK, cand. mag., Classensgade 14, Kbh. (5), AGNETE BISGAARD, Adjunkt, Aabenraa (6), C. BLUME, Grosserer, Aaboulevard 29, Kbh. (7), N. CHR. CHRISTENSEN, Inkassator, Valdemarsgade 13, Kbh. (8), O. CHRISTENSEN, Lærer, Fakse Ladeplads (9), K. ECKARDT, cand. phil., Holte (10), LENNART EDELBERG, Hultmannsvej 10, Hellerup (11), ARNE FRIBERG, Aalholmsvej 34, Kbh. (12), E. GIESE, stud. mag., Hillerød (13), J. GREGERSEN, Realskolebestyrer, Hals (14), B. HANSEN, Translatør, Odensegade 6, Kbh. (15), P. HEMPEL-JØRGENSEN, Læge, Valby Langgade 17, Kbh. (16), JACQUES HERMANN, Kontorchef, Kastrupvænge 8, Kastrup (17), AXEL HOLM, Apoteker, Odense (18), P. HVIID, Vejlandsallé 77, Kbh. (19), K. H. JENSEN, Kommunelærerinde, Pileallé 21, Kbh. (20), R. JENSEN, Læge, Ebeltoft (21), HANS JØRGENSEN, Lærer, Brenderup (22), P. KAAD, Translatør, Brønderslev (23), KJELDVIK, Fru, Nordre Allé 20, Kbh. (24), TH. KJÆR, Assistent, Stadion Allé 27, Aarhus (25), VILH. KJØLBY, Svaneke (26), SIGFR. KNUDSEN, Lærer, Villa »Fyen«, Aarhus (27), EMIL KONGSTAD, Prokurist, Gersonsvej 23, Hellerup (28), L. KRING, Lærer, Nykøbing F. (29), CHR. KRÜGER, Rosenvængets Allé 10, Kbh. (30), J. P. KRÜGER, Kommune-lærer, Gentofte (31), HALFDAN LANGE, Privatlærer, Primula-vej 5, Kbh. (32), A. C. LARSEN, Lærer, Nysted (33), ARNE LARSEN, Adjunkt, Rønne (34), JOHS. LARSEN, Kunstmaler, Kerteminde (35), PALLE LÜTCHEN-LEHN, Kongensgade 76, Fredericia (36), B. LØPPENTHIN, Læge, Sundholm, Kbh. (37), HARRY MADSEN, Konservator, Zoologisk Museum, Kbh. (38), LEO MOESGAARD, Biblioteksassistent, Sønderborg (39), L. MALCHOW MØLLER, Stadsingeniør, Holbæk (40), E. NIELSEN, Mag. sc., Borchs Kollegium, Kbh. (41), KR. NYENSTAD, Kriminalbetjent, Svendborg (42), CARL CHR. OLSEN, Typograf, Kohavevej 26, Nykøbing F. (43), M. CHR. PAULSEN, Konservator,

Ørnsøvej 33, Silkeborg (44), HANS PEDERSEN, Rentier, Istedgade 50, Kbh. (45), EINAR PETERSEN, Assistent, Strandvej 169, Hellerup (46), R. P. RANDLØV, Sædding Skole, Esbjerg (47), DAGMAR RASMUSSEN, Stokrosevej 7, Kbh. (48), S. RASMUSSEN, cand. pharm., Hadsund (49), RASMUSSEN, Skytte, Oxholm pr. Halvrimmen (50), E. RENDTORFF, Lærer, Korsør (51), S. SCAVENIUS, Godsejer, Klintholm pr. Borre (52), R. H. STAMM, Docent, Charlottenlund (53), PER SYLVEST, stud. art., Thyge Krabbesvej 1, Kbh. (54), Å. VEDEL TÅNING, Dr. phil., Kammasvej 3, Kbh. (55), PAUL TAUSON, Skolediscipel, Jacobys Allé 8, Kbh. (56), E. THOMSEN, Provst, Besser pr. Tranebjerg (57), TH. THOMSEN, Lærer, Mosede pr. Taastrup (58), K. ULDALL, Fru, Kløckersvej 17, Gentofte (59), V. WEIBÜLL, Kontorchef, Østerbrogade 68, Kbh. (60), A. WEST, Translator, Bispebjergvej 68, Kbh. (61), H. ØDUM, Dr. phil., Gammelmønt 14, Kbh. (62).

Af Pladshensyn er der i nedenstaaende Oversigt over Materialet kun anført de i ovenstaaende Liste vedføjede Numre. Yderligere har Skovrider V. HOLSTEIN, Jægerspris i Skrivelse af $^{19}/_1$ 33 og Forvalter I. BRØNNICHE, Marie Magdalene, Ryomgaard i Skrivelse af $^{26}/_1$ 33 meddelt, at de ikke har iagttaget Silkehaler i Vinteren 1932—33.

Bornholm.

Ved Rønne saas $^{30}/_{10}$ 20 Silkehaler (34). Omkring $^{25}/_{10}$ c. 15 udenfor Svaneke, $^{5}/_{11}$ c. 25 i Nærheden af Paradisbakkerne og $^{5}/_2$ 21 Stkr. udenfor Svaneke (26).

Sjælland.

København og Omegn. Naar der fra København og dennes Omegn foreligger særlig mange Iagttagelser over Silkehaler i Vinteren 1932—33 skyldes det sikkert for en væsentlig Del det relativt store Antal fugleinteresserede Mennesker, der findes i Hovedstaden og dens nærmeste Omegn.

De tidligste Iagttagelser stammer fra Slutningen af Oktober, nemlig $^{25}/_{10}$ en Flok paa Refshaleøen (38) og $^{26}/_{10}$ 2 Stkr. paa Langelinie (39). I November og paafølgende Maaneder er Silkehaler iagttaget mange Steder, særlig i Byens Anlæg og paa Kirkegaardene. I Østre Anlæg er der $^{14}/_{11}$ set 38—40 Stkr.

(2) og $27/1$ 2 Stkr. (60) og i Botanisk Have $13/1$ 1 Stk. (39). Ved Kastellet $17/12$ en lille Flok (39), paa Kastelsvej $7/12$ c. 15 Stkr. (30) og paa Refshaleøen $29/12$ 1 Stk. (12). I Fælledparken opholdt 10—15 Stkr. sig i Tiden fra $25/11$ til nogle Dage efter $10/12$ (15, 32, 60). I Rosenvænget saas $3/2$ 16 Stkr., og $4/2$ hørtes Silkehalen (32), og ved Fysiologisk Institut saas $8/2$ en Flok paa c. 10 Stkr. (37). Paa Sundholm iagttoges $18/12$ 10 Stkr., $22/1$ 2 Stkr. samt $12/2$ og $13/2$ 10 Stkr. (37). Paa Vestre Kirkegaard saas 4 Stkr. $22/11$ (39), $2/1$ — $19/1$ 2 Stkr. (12) samt $19/1$ og $12/2$ (32). Omkring $20/2$ saas 35, 15, 25, 5 og 1 Stk. trækkende over Enghavevej mod Byen Kl. 16—17¹⁵ (12). I Frederiksberg Have: $12/11$ en lille Flok (39), i Slutningen af Januar 1 Stk. (16) og $14/2$ 1 Stk. (Forfatteren). Jacobys Allé $16/3$ 1 Stk. (56). Diakonissestiftelsen, Peter Bangs Vej $17/2$ 1 Stk. (12). Solbjerg Kirkegaard $2/1$ 2 Stkr. (5). Zoologisk Have: Slutningen af Januar 1 Stk. (32), $17/2$ 1 (12) og $9/3$ 1 Stk. (56). Carlsberg Laboratorium $17/1$ 5—7 Stkr. (55). I Januar og Februar opholdt der sig store Flokke af Silkehaler ved Skellet, Valby, hvor de sidste blev set $5/3$ (24). Roskildevej $15/1$ 17 Stkr. (32) og i Valby 1 Stk. $13/3$ (32). — Medio November 1 Stk. ved Damhussøen. »Den var saa lidt sky, at jeg kunde tage den med Hænderne. Tog den med hjem og havde den i Bur et Par Dage, hvor efter jeg lod den flyve. Den var saa tam, at den spiste Hyben af Fingrene og morsomt var det at se, hvorledes selv store Hyben forsvandt hele i dens ildrøde Svælg« (16). — Ved Damhussøen og dens nærmeste Omegn er Silkehaler iøvrigt iagttaget: $27/12$ c. 20 i Hyben (55), $22/12$ 4, $26/12$ 1, $27/12$ 30 og 15—20 Stkr., $28/12$ 30 Stkr. (12) samt $19/3$ 7 Stkr. fortærende raadne Æbler (7). Vanløse: $28/12$ c. 50, $8/1$ 10, 15 og 30 Stkr., $6/2$ 5 Stkr. (12). Brønshøj: $8/2$ 2 Flokke, $19/2$ 12, $21/2$ 9, $26/2$ 2 Stkr. (12). Bellahøj: $14/1$ 2, $4/2$ 3 Stkr. (32), $23/12$ 7 og 12, $28/1$ 1 og $18/2$ en Flok (12). Husum: $14/1$ 1 Stk. (32). Bispebjerg: $27/11$ 20 Stkr. (39). Grundtvigskirken $13/1$ c. 20, $30/1$ c. 20 Stkr. (32).

Paa Fæstningsvolden ved Avedøre $12/1$ 1 Stk. (45) og ved Brøndbyvester $2/3$ 9 Stkr. (8). Paa Fæstningsterrænet ved Egby $29/11$ c. 20 og ved Gladsakse $30/12$ c. 10 Stkr. (62).

Hellerup og Omegn: $8/11$ c. 20, $14/11$ 10 (46), $18/11$ c. 12 Stkr. (Forfatteren), $15/12$ 1 Stk. (46), $27/12$ 8 Stkr. (30), $1/2$ c. 9 og $2/2$ 6—7 Stkr. (32). Ca. $10/2$ 15, $16/2$ 1 og $20/2$ 1 Stk. (12). Ca. $25/2$

2—3 Stkr. (13), $\frac{3}{3}$ 1 og $\frac{7}{3}$ 1 Stk. (32), $\frac{9}{3}$ 1 Stk. (46), $\frac{4}{4}$ 1 Stk. (38).

Charlottenlund—Ordrup—Gentofte: $\frac{7}{12}$ en mindre Flok (31) og 2 Stkr. (39), $\frac{18}{12}$ 10—12 Stkr. (28), $\frac{5}{1}$ 2 og $\frac{17}{1}$ c. 20 Stkr. (5), $\frac{22}{1}$ c. 18 Stkr. (28), $\frac{23}{1}$ 1 Stk. (53), $\frac{28}{1}$ 15 og $\frac{29}{1}$ 20 Stkr. (12). Paa Foderplads: $\frac{5}{3}$ og $\frac{6}{3}$ 3, $\frac{7}{3}$ 5 og $\frac{8}{3}$ — $\frac{10}{3}$ 1 Stk. (32). Omkring $\frac{12}{3}$ enkelte (59).

I Jægersborg Dyrehave opholdt der sig, især i Tjørnene omkring Taarbæk Kirke, Silkehaler omtrent hele Tiden fra Slutningen af November til Begyndelsen af Marts. De er saaledes iagttaget følgende Data: $\frac{22}{11}$ c. 20 og c. 40, $\frac{21}{12}$ c. 20 (46), $\frac{25}{12}$, $\frac{26}{12}$ og $\frac{1}{1}$ 20—30 Stkr. (30), $\frac{27}{12}$ 15 Stkr. (32), $\frac{17}{1}$ c. 50 (5), $\frac{18}{1}$ 20 og 13 Stkr. (32). Medio Februar enkelte (16) og $\frac{5}{3}$ — $\frac{8}{3}$ enkelte Individuer (32).

I Bagsværd: $\frac{18}{12}$ 15—20 Stkr. (12). Lyngby: 1 Stk. gentagne Gange medio Februar (18). Omkring Holte-Sølle-rød iagttaget: $\frac{6}{11}$ 15, $\frac{10}{12}$ 13, $\frac{27}{12}$ 25, $\frac{19}{1}$ 5, $\frac{30}{1}$ 1 og $\frac{7}{2}$ 1 Stk. (10).

Amager. I og ved Kongelunden: $\frac{6}{12}$ 11 Stkr. (46) og $\frac{11}{12}$ c. 30 Stkr. i Flok (30). Ved Kastrup omkring $\frac{1}{3}$ 1 Stk. og paa Amager Fæled: $\frac{12}{12}$ 10, $\frac{19}{1}$ 20 og $\frac{28}{1}$ 10 Stkr. (12) samt $\frac{12}{2}$ 8—10 Stkr. (5). I Sundby saas $\frac{23}{11}$ en Mængde, fire Dage forinden havde de beslaglagt Træerne i Eberts Villaby, $\frac{26}{11}$ forsvandt alle Fuglene (54). I Sundby saas endvidere $\frac{13}{12}$ 10—15 Stkr. (12), $\frac{12}{2}$ 12—15 Stkr. (48), ca. $\frac{15}{2}$ c. 30 Stkr. (19) og $\frac{26}{2}$ 6 Stkr. paa Amager Strandvej (17).

Nordsjælland. Humlebæk: $\frac{12}{3}$ 21 Stkr. (13). Snekkersten: $\frac{23}{10}$ — $\frac{30}{10}$ (32). I Januar jævnlig Smaaflokke til $\frac{3}{2}$ og senere enkelte, sidste $\frac{26}{2}$ (12). $\frac{9}{2}$ 3 Stkr. (41). $\frac{15}{11}$ 4 Stkr. i Tibirke Bakker (45). Fredensborg: $\frac{19}{11}$ og $\frac{29}{11}$ en Flok, $\frac{30}{11}$ 1 Stk. (44). Hillerød: $\frac{1}{11}$, $\frac{23}{1}$ og $\frac{27}{1}$ (44).

Roskilde. Mosede Strand: $\frac{8}{11}$ 5 Stkr. Karlslunde pr. Taastrup: $\frac{15}{11}$ 1 Stk. Greve pr. Taastrup: $\frac{25}{12}$ 1 Stk. (58). Roskilde: $\frac{12}{3}$ 2 Stkr. (12).

Holbæk. Jyderup: $\frac{3}{11}$ 1 Stk. (44). Holbæk: $\frac{4}{11}$ 3, $\frac{8}{11}$ 1 Stk. og $\frac{7}{1}$ en Flok (44). Holbæk: $\frac{11}{3}$ og $\frac{12}{3}$ c. 5 Stkr. (40).

Korsør. »Aarlig Vintergæst i Byen i Novbr.—Decbr. fouragerende i Rønnebær (*Sorbus scandica*) i Byens Gader. Flokke paa 20—50 Stkr. I Aar synes den ikke at have været

her saa tidligt, men mere efter Jul i Januar og Begyndelsen af Februar. Her har heller ikke været mange Bær« (51).

Næstved. Gavnø: $\frac{9}{11}$ 2 og $\frac{12}{11}$ 3 Stkr. (12). Ved »Holsteinsminde« pr. Fuglebjerg: ca. $\frac{18}{11}$ 8, $\frac{1}{12}$ 2, $\frac{2}{12}$ 2 + 2, $\frac{3}{12}$ 4, $\frac{4}{12}$ 8 + 18, $\frac{5}{12}$ 36, $\frac{6}{12}$ 4 + 2 og $\frac{16}{2}$ 8 Stkr. samt enkelte i Begyndelsen af Marts (4). Sammesteds $\frac{5}{12}$ 10—15, $\frac{6}{12}$ 2 og $\frac{7}{12}$ 6 Stkr. (12).

Storehedinge: $\frac{23}{10}$ og $\frac{30}{10}$ (32). Ved Karise: $\frac{6}{11}$ c. 20 Stkr. (9).

Lolland — Falster — Møen.

Den eneste Meddelelse om Iagttagelser i Efteraaret 1932 foreligger fra Sillestrup paa Østfalster, hvor der i Efteraaret saas et Par Smaaflokke (43). I Nykøbing har der opholdt sig Smaaflokke af Silkehaler flere Steder i Januar og Februar, saaledes $\frac{11}{2}$ 8 Stkr., $\frac{20}{2}$ 18 Stkr., $\frac{21}{2}$ 10 Stkr. og $\frac{22}{2}$ 16 Stkr. (43). Lærer Kring, der som Føde især nævner Dværgmispel (*Cotoneaster horizontalis*), Sandtidse (*Hippophaë rhamnoides*) og Liguster, meddeler, at den angives at være set »hele Vinteren«, i Reglen i Smaaflokke paa 8—10 Stkr. Nævner iøvrigt følgende Data: $\frac{25}{2}$ 21 Stkr., $\frac{3}{3}$ 12—14 Stkr., $\frac{4}{3}$ 10—12 Stkr., $\frac{6}{3}$ 1 Stk. og $\frac{7}{3}$ 22 Stkr. Endvidere $\frac{16}{3}$ en Flok paa 20 Stkr. og i Dagene $\frac{17}{3}$ — $\frac{19}{3}$ i mindre Antal, hvorefter der ingen Fugle er set (29).

Fra Nysted foreligger en Iagttagelse uden nærmere Tidsangivelse (43) og samme Sted iagttoges $\frac{4}{3}$ en Flok paa ca. 10 Stkr. af Skolediscipel WERNER EGDAL (33).

Paa Møen er Silkehalen set tidligt i Efteraaret 1932. Fra Stege foreligger Meddelelse om 2 Fugle saa tidligt som $\frac{10}{10}$ (44). — Overskovfoged HANSEN iagttog c. 15 Stkr. paa »Aborrebjerg« $\frac{6}{11}$ og c. 20 i »Jydelejet« $\frac{2}{12}$. Endvidere saa Skovfoged POULSEN c. 30 Stkr. medio Novbr. ved Gjeddesø og Dagen efter en lignende Flok c. 1 km derfra (52).

Fyn — Samsø.

Iagttaget enkeltvis og i Flokke flg. Data i Odense og dens nærmeste Omegn: $\frac{15}{11}$, $\frac{29}{11}$, $\frac{17}{12}$, $\frac{23}{12}$, $\frac{16}{1}$, $\frac{19}{1}$, $\frac{11}{2}$, $\frac{14}{2}$ og $\frac{4}{3}$ (44). — I Tiden fra c. $\frac{19}{2}$ til $\frac{12}{3}$ c. 25 Stkr. paa Kirkegaarden i Odense (4). — I Egnen omkring Brenderup holdt 10—15 Silkehaler til i Januar (22). — Ved Pederstrup 10—

12 Stkr. $\frac{25}{11}$ og ved Jordløse smaa Flokke $\frac{4}{2}$ og $\frac{14}{2}$ (44). — I Svendborg iagttoges i Dagene $\frac{15}{3}$ — $\frac{17}{3}$ en Flok paa 20—30 Stkr. (42).

I Besser paa Samsø saas $\frac{18}{11}$ en Snes Stykker (57).

Jylland.

Frederikshavn: $\frac{29}{11}$ 1 Stk. (44). Brønderslev: $\frac{26}{10}$ 1 Stk. i Agdrup (23).

Aalborg. Ved Hals saas 4 Stkr. $\frac{20}{12}$ (14). Oxholm pr. Halvrimmen: »Silkehalen ses her hvert Efteraar, om Foraaret er den mere sjælden. Af Silkehaler var her i Efteraaret 1932 c. 30 Stkr.; jeg saa dem første Gang c. $\frac{1}{11}$, de holdt til i nogle Elletræer. Sidste Gang jeg saa dem var c. $\frac{20}{12}$.« (50).

Mariager: 1 Stk. Hadsund: $\frac{22}{12}$ (58). Fra Hadsund meddeles yderligere: »Langs Fjorden strækker der sig Vest for Hadsund en Række Bakkeskraaninger delvis bevoksede med Tjørn, Slaaen og lignende. I dette Krat er der iagttaget Silkehaler i flg. Antal og Data: $\frac{30}{10}$ 5, $\frac{10}{12}$ 18, $\frac{18}{1}$ 8, $\frac{20}{1}$ 18 Stkr. samt ca. 40 Stkr. medio Januar.« (49).

Randers. I November er enkelte Flokke set (44).

Viborg. $\frac{9}{11}$ 1, $\frac{19}{11}$ 12 og $\frac{20}{11}$ 7 Stkr. (44). Omkring $\frac{13}{1}$ er en Flok iagttaget 5 Dage i Træk (3).

Holstebro. I Aulum, S. for Holstebro, iagttoges $\frac{2}{12}$ en Flok (44).

Grenaa. Ved Grenaa $\frac{25}{11}$ og ved Katholm $\frac{2}{12}$ (44). Ved Benzon iagttoges 1 Stk. $\frac{24}{3}$ (27).

Æbeltoft. Omkring $\frac{18}{11}$ saas en Flok paa 6 Stkr. (21).

Aarhus. I Aarhus og nærmeste Omegn har der opholdt sig Silkehaler det meste af Vinteren. Assistent TH. KJÆR, der særlig har fulgt Silkehalens Forekomst i »Mindeparken«, har indsendt en Beretning, hvoraf gengives flg. Uddrag: »Jeg saa den første Flok, paa 52 Stkr., den $\frac{10}{11}$ 32 i Udkanten af Marselisborg Skov ved Skaade Villakvarter. Da jeg opdagede Flokken kredsende over Skoven, troede jeg straks, at det var en Flok endnu ikke bortdragne Stære, indtil Flokken pludselig slog ned i nogle Buske i Nærheden, hvor de meget ivrigt søgte efter Føde. Fuglene syntes at være meget sultne og var paa engang baade sky og tillidsfulde. Jeg stod ganske nær og betragtede dem, da de — tilsyneladende uden nogen Anledning

— fløj forskræmte op for efter en kort Flyvetur atter at slaa sig ned i Nærheden. Jeg talte samme Dag med flere af Skovpersonalet, der oplyste mig om, at der havde været et meget stort Træk i de sidste 8 Dage, altsaa fra Tiden omkring $\frac{1}{11}$. Samme Dag, den $\frac{10}{11}$ 1932, besøgte jeg ogsaa »Mindeparken« (et stort Anlæg med mange Bærbuske) og »Botanisk Have«, og begge Steder saa jeg Silkehaler, saaledes at jeg ialt den nævnte Dag saa 72 Silkehaler. I hele November var Silkehalerne meget almindelige i Mindeparken og Haverne der omkring, samt, efter hvad der blev mig fortalt af forskellige Opsynsmænd, ogsaa i Byens andre Anlæg og paa Kirkegaardene. Omkring $\frac{1}{12}$ syntes de fleste af Silkehalerne at være trukket bort, selv om der jævnlgt blev set Flokke; personlig saa jeg i December kun Flokke 3 Gange. Ved Nytaarsskiftet syntes Silkehalerne helt at være forsvundne. Jeg eftersøgte dem flere Dage forgæves i alle Byens Anlæg. Da den stærke Frost indtraf c. $\frac{20}{11}$, blev jeg derfor glædelig overrasket ved atter at se ret store Flokke, der opholdt sig i Anlæggene Maaneden ud. I Februar var Silkehalerne kun faatallige. Jeg saa dem kun enkelte Gange og da altid kun faa Stykker. I Marts Maaned har jeg ingen Silkehaler set. Silkehalernes Føde i Byens Anlæg har navnlig bestaaet af Hyben og Slaaenbær.«

Følgende Data har Assistent TH. KJÆR, særlig i »Mindeparken«, iagttaget Silkehaler: $\frac{10}{11}$ 52 + 14 + 6, $\frac{11}{11}$ 4, $\frac{12}{11}$ 25, $\frac{16}{11}$ 40, $\frac{18}{11}$ 12, $\frac{21}{11}$ 14, $\frac{23}{11}$ 3, $\frac{24}{11}$ 14, $\frac{26}{11}$ 18, $\frac{14}{12}$ 10, $\frac{16}{12}$ 2, $\frac{28}{12}$ 12, $\frac{13}{1}$ 2, $\frac{23}{1}$ 11, $\frac{24}{1}$ 18, $\frac{30}{1}$ 6, $\frac{4}{2}$ 4, $\frac{5}{2}$ 1, $\frac{15}{2}$ 1 + 6 (25). Yderligere Meddelelse om, at der $\frac{11}{2}$ er set 2 Stkr. i Vennelyst og 10—12 Stkr. paa Nordre Kirkegaard samt $\frac{24}{2}$ 15 Stkr. og $\frac{10}{3}$ 10—15 Stkr. paa Vestre Kirkegaard (27).

Silkeborg. I Silkeborgs nærmeste Omegn er følgende Data set Silkehaler: $\frac{10}{11}$ 7—8, $\frac{20}{11}$ 4, $\frac{26}{11}$ c. 12, $\frac{27}{11}$ 2, $\frac{3}{2}$ 6—7 og 10—12 samt $\frac{10}{2}$ 4—5 Stkr. (44).

Skanderborg. I November enkelte og $\frac{15}{1}$ 5 Stkr. (47). Ved Hovedgaard, S. for Skanderborg, $\frac{11}{10}$ 1 Stk. (44).

Horsens. $\frac{26}{2}$ 1 Stk. i Lunden i Horsens (1).

Varde. I Henne ved Fiil Sø saas 1 Stk. i første Halvdel af December (35).

Fanø. 2 Stkr. iagttaget $\frac{5}{11}$ (12, 32).

Fredericia. Paa Volden i Fredericia saas 1 Stk. $\frac{7}{3}$ (36).

Aabenraa. Omkring $10\frac{1}{2}$ saas 10—12 Stkr. Nord for Aabenraa og en Dag i December iagttoges en Flok af flere Skoledisciple (6).

Als. »Her paa Als skal Silkehalen efter de Oplysninger, jeg har kunnet indhente, have været ret almindelig, særlig paa Kær-Halvøen og i Egnen omkring Elstrup—Guderup—Stolbro. Sidstnævnte Sted blev der paa en enkelt Eftermiddag midt i Oktober skudt over 20 Stykker. I Juleferien saa jeg den $23\frac{1}{12}$ 2 Silkehaler ved Sønderborg.« (39).

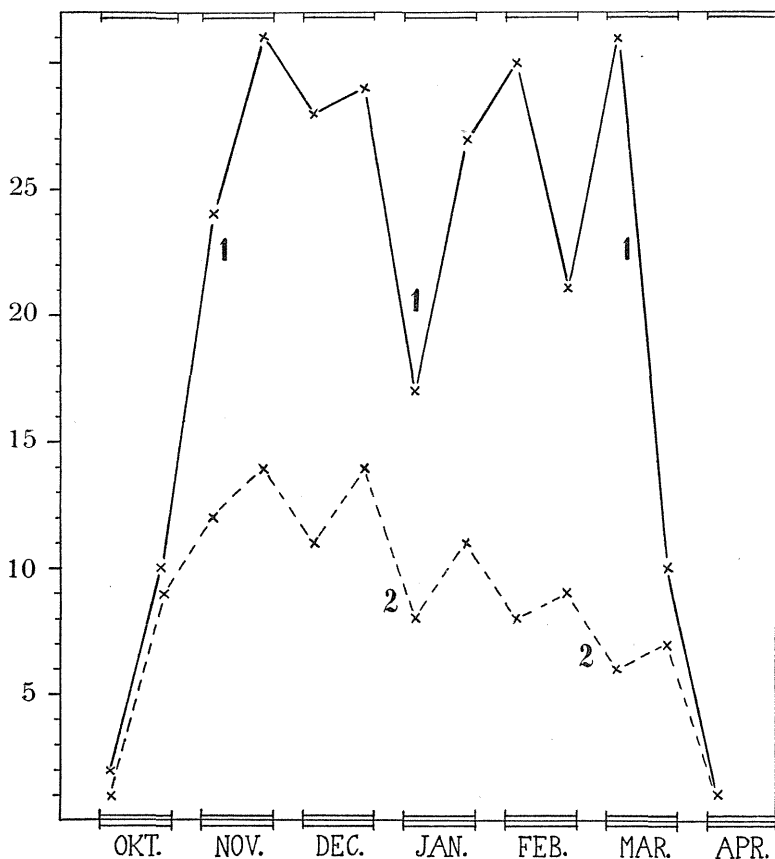
Paa Grundlag af foranstaaende Meddelelser kan der gives følgende samlede Fremstilling af Silkehalens Optræden her i Landet i Vinterhalvaaret 1932—33.

I første Halvdel af Oktober er der kun set Silkehaler et Par Steder her i Landet, nemlig $10\frac{1}{10}$ 2 Stkr. ved Stege paa Møen og $11\frac{1}{10}$ 1 Stk ved Hovedgaard mellem Skanderborg og Horsens¹. Allerede fra Slutningen af Oktober foreligger der Iagttagelser fra flere Steder og spredt over Landet. Paa Bornholm saaledes $25\frac{1}{10}$ og $30\frac{1}{10}$, paa Sjælland: Snekkersten $23\frac{1}{10}$ — $30\frac{1}{10}$, Storehedinge $23\frac{1}{10}$ og $30\frac{1}{10}$, Refshaleøen $25\frac{1}{10}$ og paa Langelinie $26\frac{1}{10}$ samt i Jylland: Agdrup ved Brønderslev $26\frac{1}{10}$ og Hadsund $30\frac{1}{10}$. Disse Iagttagelser tyder paa, at Indvandringen ikke er begyndt i en særlig Landsdel, men at den er foregaaet spredt over Landet. I November og December saavel som i Januar, Februar og Begyndelsen af Marts opholder der sig betydelige Mængder af Silkehaler i Landets forskellige Dele, og der er ingen Tvivl om, at i hvert Fald et anseeligt Antal af disse Fugle har overvintret hos os.

De paa modstaaende Figur angivne Kurver skal give et Indtryk af Silkehalens Forekomst i de forskellige Maaneder. I Kurven 1 paa Figuren er afsat Antallet af Observationer i det foreliggende Materiale. Inden for hver Maaned er Observationerne samlet i to Grupper, saaledes at de refererer til henholdsvis første og sidste Halvdel af hver Maaned. En Fremstilling som denne kan selvfølgelig kun give et ganske

¹ I »Danske Fugle« Bd. IV, 1933 har P. SKOVGAARD samlet en Del Meddelelser om iagttagne Silkehaler i 1932—33, og det fremgaar af disse, at der allerede i de sidste Dage af September 1932 skal være set en Silkehale ved Soborg paa Sjælland.

tilnærmelsesvis rigtigt Indtryk af Silkehalens Optræden, men vil dog antagelig i Hovedsagen give et nogenlunde Billede af Forholdene i de forskellige Maaneder. I denne Opstilling af Antallet af Observationsdata er dog fulgt den Fremgangsmaade, at det kun er regnet for en enkelt Observation,



Grafisk Fremstilling af Silkehalens Forekomst i Vinterhalvaaret 1932—33. Kurven mærket 1. angiver for hver Maanedhalvdel Antallet af Iagttagelser og Kurven mærket 2. det gennemsnitlige Antal Fugle, der er iagttaget pr. Observation i hver Maanedhalvdel.

naar der paa en bestemt Lokalitet er iagttaget det omtrentlig samme Antal Fugle i flere paa hinanden følgende Dage, idet det formodentlig i saadanne Tilfælde har drejet sig om samme Flok Silkehaler, der har opholdt sig paa vedkom-

mende Egn. Som det vil ses af Kurven, foreligger der et betydeligt Antal Observationsdata lige fra første Halvdel af November til første Halvdel af Marts, hvad der altsaa vil sige, at der i hele det Tidsrum har opholdt sig anselige Mængder af Silkehaler her i Landet. Fra enkelte Lokalteter er der dog indgaaet Meddelelse om, at Silkehalen i Januar har vist sig i ringere Antal end i de forudgaaende Maaneder. Kurvens Forløb kunde da ogsaa tyde paa noget saadant, men Udslaget er dog saa forholdsvis ringe, at der vanskeligt kan siges noget afgjort i saa Henseende. For om muligt at faa Klarhed over Spørgsmaalet om der i Januar var en Aftagen i Mængden af Silkehaler, er der anvendt en anden Fremgangsmaade, idet det gennemsnitlige Antal Fugle, der er iagttaget pr. Observation i hver Maanedhalvdel er beregnet. Resultatet af denne Gennemsnitsberegning, der selvsagt kun kan blive ganske tilnærmelsesvis, er afsat i Kurven mærket 2. Af denne Kurves Forløb vil man se, at der ikke er noget afgjort, der tyder paa, at Mængden af Silkehaler har været mindre i Januar end i de forudgaaende og paafølgende Maaneder. Naar Meddelelserne for enkelte Egne derfor antyder noget i den nævnte Retning, maa dette antagelig opfattes som et mere lokalt Fænomen.

Endnu i Begyndelsen af Marts er der iagttaget Silkehaler mange Steder her i Landet, men allerede inden Midten af Maaneden synes de fleste at være forsvundet. I København og nærmeste Omegn, hvor der flere Steder er iagttaget Silkehaler over et længere Tidsrum, foreligger der et Par Meddelelser fra sidste Halvdel af Marts, nemlig $16/3$ 1 Stk. i Jacobys Allé paa Frederiksberg og $19/3$ 7 Stkr. i en Have ved Damhussøen, men hertil kommer saa en Meddelelse om en enkelt Fugl, der er iagttaget i Hellerup saa sent som $4/4$. Sidstnævnte Sted foreligger der ellers ikke Iagttagelser fra senere end $9/3$. I Valby er de sidste Fugle set $13/3$, i Dyrehaven $8/3$ og i Egnen omkring Gentofte ca. $12/3$. Fraset den enkelte Iagttagelse fra Hellerup $4/4$, er de sidste Fugle saaledes set paa Sjælland $19/3$. Paa Falster, ved Nykøbing, er der ikke set Silkehaler senere end $19/3$, og paa Fyn er de sidste Iagttagelser ligeledes fra omkring Midten af Marts, nemlig Odense $12/3$ og Svendborg $17/3$. Fra Jylland er der ligeledes enkelte Iagttagelser fra Marts. Ved Aarhus er de sidste Silkehaler set $10/3$ og senere foreligger

der fra Jylland kun en enkelt Meddelelse, nemlig en Fugl der den $24/3$ er iagttaget ved Benzon paa Djursland.

Sammenfatter man til Slut Resultatet af det foreliggende Materiale af Iagttagelser, fremgaar det af dette, at Silkehalen har overvintret her i Landet i ret betydelig Mængde i Vinterhalvaaret 1932—33. Enkelte Fugle viste sig allerede omkring $10/10$, men det var dog først i de sidste Dage af Oktober og i første Halvdel af November, at de optraadte i større Antal. Invasionen synes at være sket nogenlunde jævnt over Landet, men medens Silkehalen i mange Egne iagttoges i betydelig Mængde, var der adskillige Steder, hvor Fuglen enten slet ikke blev set eller kun i enkelte Individider. Ser man paa Silkehalens Forekomst i store Træk, kan der ikke paavises væsentlige Forskelligheder i dens Hyppighed i Tiden fra Begyndelsen af November til omkring 1. Marts. I første Halvdel af Marts svinder det stærkt i Silkehalens Mængde, og det er kun enkelte Egne af Landet, hvorfra der foreligger Iagttagelser senere end Midten af Marts Maaned.

FLAMINGOEN (*PHOENICOPTERUS ROSEUS*)

VED TIPPERNE 1933

AF

L. JENSEN og N. H. JENSEN

Den 15. Juni kom en Flamingo til Tipperne i Ringkøbing Fjord. — Besøget af denne Fugleart var en ret enestaaende Begivenhed, da dens Udbredningsomraade som bekendt ligger omkring Middelhavet, og den saa vidt vides aldrig før er iagttaget i Danmark. Ret naturlig opstod derfor den Tanke, at det maatte dreje sig om en Fugl fra en eller anden zoologisk Have eller Dyrepark. Forskellige Ting tydede dog paa, at dette ikke kunde være Tilfældet, derimod stod dens Besøg muligvis i Forbindelse med den Varmeølge, der netop i den første Del af Juni Maaned bredte sig over Nordeuropa¹.

Efter et Par Dages Ophold forsvandt Flamingoen igen fra Tipperne; men i den kommende Tid indløb der Meddelelser

¹ Efter Meddelelse fra Dr. phil. Å. VEDEL TÅNING er en Flamingo ogsaa iaar set i Vest-Norge.