

- HARTERT, DR. ERNST: Die Vögel der paläarktischen Fauna. Berlin, 1910—1923.
- HØRRING, R.: 50de Aarsberetning om danske Fugle. Meddelelser om mindre almindelige danske Fugle. Vid. Med. Nat. For., Bd. 97, 219—270, 1934.
- JENSEN-TUSCH, L.: Liste over Fugle iagttagne paa Bornholm særlig i Almindingen. D.O.F.T., I, p. 155—160, 1907.
- LØPPENTHIN, BERNT: [Beretning om] Ekskursion til Bornholm og Ertholmene 23. og 24. Juni 1934. D.O.F.T., XXVIII, 1934, p. 151—155.
- MANNICHE, A. L. V., og GERHARD HEILMANN: Danmarks Fugleliv, Bd. III. København, 1930.
- SALOMONSEN, FINN: Bidrag til Kundskaben om Sønderjyllands Fugle. D.O.F.T., XXIV, 1930, p. 9—101.
- SEIER, A. F. V.: Bornholms Fugle. Aakirkeby, 1932.
- WITHERBY, H. F.: A Practical Handbook of British Birds. Bd. I. London, 1920.

YNGLENDE KORSNÆB I HERNINGEGNENS PLANTAGER

AF

ARTHUR CHRISTIANSEN

De store Plantager, som er vokset op paa Jyllands Heder i den sidste Menneskealder, har ændret meget i jysk Natur og Dyreliv. Lyngvidderne med den ubrudte Horisont er ikke mere. Til alle Sider er Synsranden nu takket af grønne Naaleskove, og andre Toner har afløst Hjejls Fløjt. Den mørke Hedenatur var ren og storslaet, men den var dyrefattig. Er Skovene end plantede, saa er deres Dyreliv dog vandret ind af sig selv. Ræve og Kronhorte trives i de milevide Skovstrækninger saavel som de betrængte Krager, Rovfugle, Mængder af Smaafugle, Spætter og Skovhornugler. Mest interessant er det dog nok, at Korsnæbene, som hidtil har været ustadige Ynglefugle i Danmark, nu yngler regelmæssigt i mange Plantager.

Hele Aaret kan man træffe Korsnæb i Plantagerne. Talrige kan de være Efteraar og Vinter, naar Flokke fra Norge og Sverige trækker igennem. I Granplantagerne kommer de sjældnere, holder især til i Plantninger af Østrigsk Fyr, som dækker lange Strækninger. Der strejfer de rundt, altid par-

eller flokkevis, som Regel roligt optagne af at flænge Kogler for at faa Frøene. Dog kan de undertiden i smukt Vejr blive meget livlige og trække længe omkring i stærk Fart over Skovene. Jeg har kun iagttaget de Smaa Korsnæb, *Loxia curvirostra*, som ynglende, og de er i det hele taget langt hyppigere end de Store, *Loxia pityopsittacus*, i hvert Fald i Høgildgaard Plantage, som ligger ca. 8 Kilometer Syd for Herning. Her er de fleste af mine Iagttagelser gjort.



Fot.: ARTHUR CHRISTIANSEN

Fyrreskov i Høgildgaard Plantage, hvor Korsnæbene oftest færdedes.
26. Februar 1933.

En stor Brandlinie løber gennem Plantagen i øst-vestlig Retning, i en Længde af ca. 3 Kilometer. Nord for Brandlinien, langs med denne, findes et Bælte af aaben Fyrreskov, et Par Hundrede Meter bredt, hvor jeg sjældent har søgt forgæves efter Korsnæb i Vinterhalvaaret. I saa store Skovstrækninger som her lønner det sig daarligt at strejfe rundt og søge de mageligt anlagte Fugle med Kikkert. Man kan støde paa en Flok ved et Tilfælde, man kan ogsaa lede forgæves en halv Dag uden at vide, hvor ofte man intetanende har gaet forbi nedenunder, især hvis det blæser, thi saa drukner Fuglenes

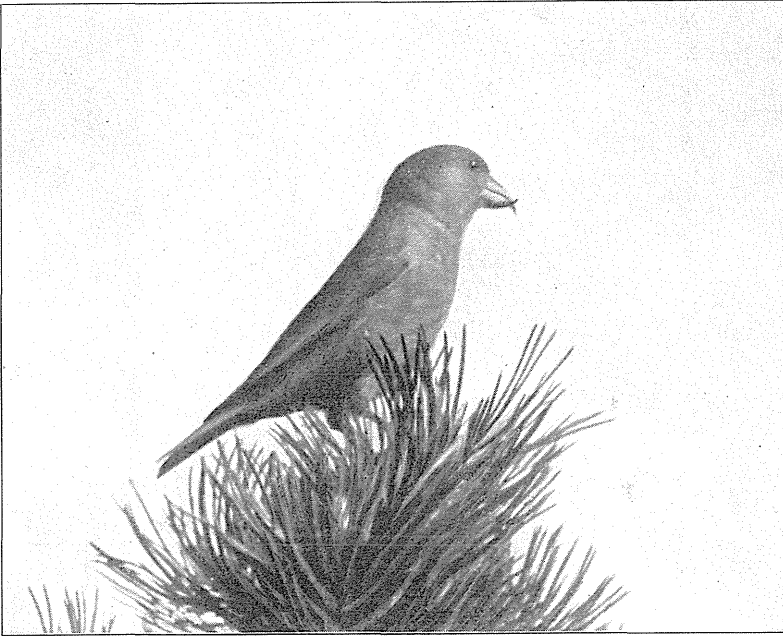
Smaasnakken i Trærnes Sus. Bedre at slaa sig ned midt i Fyrreskoven og nøjes med at lytte og vente. Det varer ikke længe, før en svag »Jybhen«, noget lignende Bogfinkens, skelnes etsteds i Vindretningen. Saa gaar man efter Lyden og hører snart en stille Knasen i Fyrretoppene, hvor en Flok Korsnæb driver deres Næringsvej.

I Regelen er Flokken paa Vandring i en eller anden bestemt Retning, men saa langsomt, at man nemt kan følge med nedenunder uden at lave for megen Støj. En Fugl kan bruge op til en halv Time paa en enkelt Kogle; ca. 5 Minutter er almindeligst. De er tavse under Maaltidet og sidder gerne skjult mellem Grenene, undertiden dog frit synligt i en Top, især Hannerne. De ældre Fugle arbejder hurtigst, derfor har de mest Fritid. Først bøjer de sig ned og følger opmærksomt den tomme Kogles Fald mod Skovbunden; saa veksler de et Par Bemærkninger, undliver de mest paaatrængende Snyltedyrr med Krognæbet og giver sig til at kigge paa Omgivelserne. Noget af det morsomste er at se dem klatre rundt i Fyrretoppen efter en ny Kogle. Paa Papegøjevis kan de rykke sidelæns i smaa Hop ud ad en Gren, klippe Koglen af, og samme Vej tilbage med Fangsten i Næbet. Under selve Maaltidet fastholdes den med det ene Ben. Tit ses Fuglene med Hovedet nedefter. Det tyske Kælenavn »Granpapegøje« er ikke daarligt. De er virkelig Papegøjer i Nordens Naaleskove.

Allerede sidst i Januar deler Flokkene sig ud i Par, det vil sige de færdes stadig i Flok, men to og to sammen, en grøn og en rød. Nu holder Hannerne af at sidde i Fyrrenes øverste Spidser og kvidre højlydt i godt Vejr, hvilket selvfølgelig nu røber Fuglene paa lang Afstand. Sangen kommer i korte Af-snit med Pauser imellem og er ret afvekslende og kraftig. Den bestaar hovedsagelig af de almindelige Lökkelyde i forskellige Udtaler: »Kyt-kyt, tjip-tjip, klyp« o. s. v., men ind imellem kommer disse klare Triller og Fløjtetoner, som lyder saa smukt i Fyrreskoven. — En enkelt Prøve paa Sangen: ». . . Pit-pit-pit-pit, klydi, klydi, klydi. Tjep-tjep-tjep. Drrøøyyi (lang Trille). Kyt-kyt-kyt. Tir-rir-rir-jip-jip. Jøp-jøp. Klip-ørr, klip-ørr. Tiedip-tiedip-tiedip.«

De Par, der vil yngle i Plantagen, begynder paa Reden i Løbet af Februar, hvilken Maaned jo ikke sjældent bringer

den strængeste Vintertid. I en af Rederne 1933 var der fire dunede Unger 12. Marts, og de første Æg har været lagt ca. 20. Februar, i stræng Frost med Sne paa Træer og Skovbund. — Reden bygges i denne Plantage i en Fyrretop. Valget af Træet synes noget tilfældigt; Højde og Omgivelser er ikke afgørende, kun skal Toppen være tæt. Redebygningen foregaar saaledes, at Hunnen gør Arbejdet alene, mens Hannen



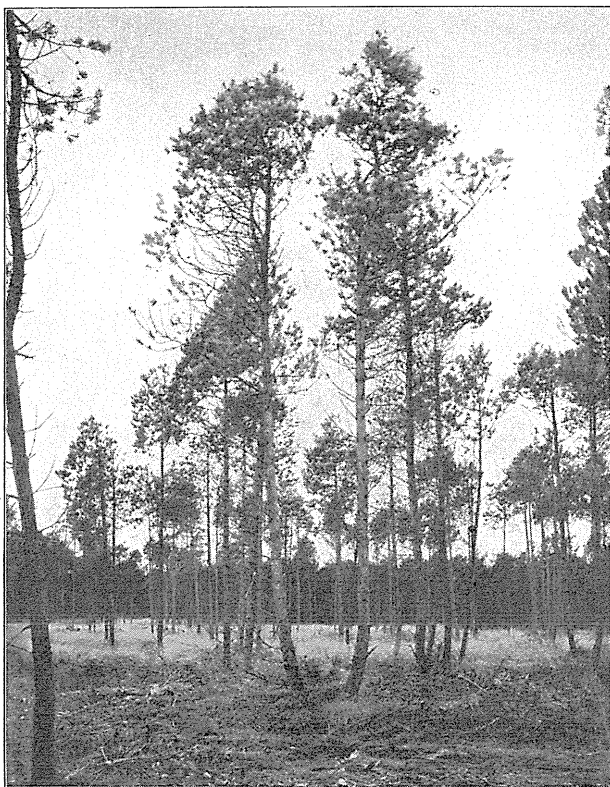
Fot.: ARTHUR CHRISTIANSEN

Lille Korsnæb, gammel Han. Høgildgaard Plantage, 17. April 1932.

kvidrer i Toppen af Nabotræerne og fordriver fremmede Korsnæb, som viser sig. Pinde og Kviste til Underlaget saavel som Mos til Yderbeklædning hentes dels fra Skovbunden, dels gnaves det af selve Træet. Reden har meget tykke Sider. Den fores indvendig med tørre Græsblade. De 4 Æg lægges med en Dags Mellemlum, og Hunnen ruger dem alene i ca. 2 Uger. Mod Slutningen af Rugetiden ligger hun meget fast, flyver ikke, før Træet rystes kraftigt. Hannen er i denne Tid varsom med at vise sig aabenlyst i Nærheden.

Saa udklækkes Ungerne, og Hannen, som intet har haft

at gøre med Rede og Æg, kommer paa én Gang i Virksomhed. Korsnæb har den Skik, medens Ungerne er smaa, at Hunnen varmer dem uafbrudt og lader sig made paa Reden af Hannen, hvorpaa hun deler ud til de Smaa. Det kommer vel af, at de stadig maa værnes mod Kulden, indtil de selv har Fjer, dels

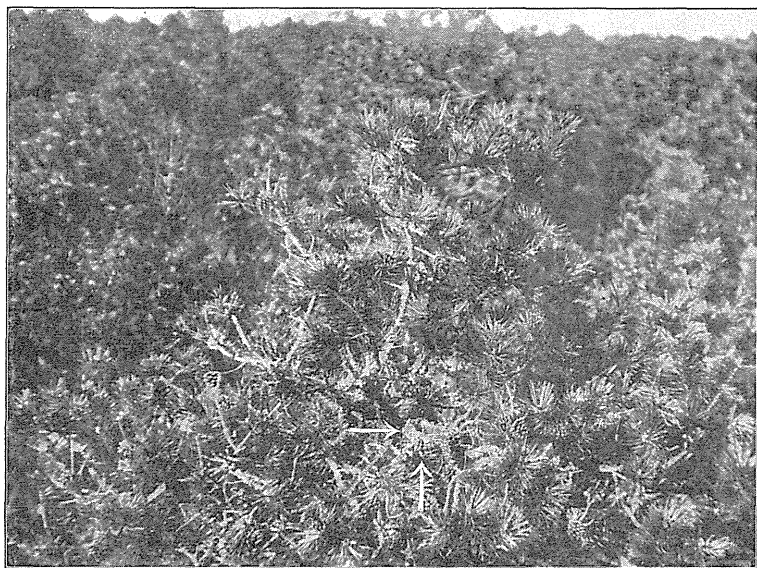


Fot.: ARTHUR CHRISTIANSEN

Korsnæbterræn i Høgildgaard Plantage. 28. August 1932. — Af de 2 Træer helt i Forgrunden fandtes en Korsnæbrede i det længst til venstre. Fuglen paa Side 25 er fotograferet i Toppen af dette Træ.

maaske af, at Hunnen bedst kan faa dem til at gabe i Begyndelsen. Ofte maa hun afbryde Fodringsen og ruge dem i 5—10 Minutter med Næbet fuldt af Mad, for atter at faa dem i Spisehumør. Under Omgangen med Ungerne pipper begge de gamle med Ungernes Stemme: »Plit, plit, pit-pit-pit«, ogsaa naar de kalder paa hinanden. Advarselsskriget er et

hult »jöp-jöp« uafbrudt gentaget, hvis Egern eller Skovskader viser sig. Det bruges ogsaa af begge Køn. Føden bestaar af en Grød af smaa hvide Fyrrefrø og er nøjagtig den samme, fra Ungerne udklækkes, til de flyver af Reden. Kun i den første Tid mader Hunnen dem alene. Snart henter begge Forældrene Fyrrefrø, følges troligt ad ud og hjem, og mader lige efter hinanden, først Hunnen, saa Hannen. De Gange, jeg holdt Øje med dem, naar de fløj efter Føde, forsvandt de altid ud



Fot.: ARTHUR CHRISTIANSEN

Korsnæbrede i et Fyrretræ. Ungernes Skarn ses paa Randen af Reden, som er markeret ved de hvide Pile. Høgildgaard Plantage, 26. Marts 1933.

af Syne, hvilket kunde tyde paa, at Ungerne skulde have en særlig Sort Frø. Ungerne vokser hurtigt; de faar Fjer i 8-Dages Alderen og bliver højst en Snes Dage i Reden. Tilbage paa Redekanten ligger da en Vold af fede, hvide Klatter, skønt de gamle Korsnæb har slugt de lækreste efterhaanden. — Det hændte ved en af Rederne, at Ungerne fløj af, før deres Vinger kunde bære dem. Saa gemte de sig omhyggeligt i Lyng og Kvas paa Skovbunden og blev madet der af Forældrene.

Paa de nylig flyvedygtige Ungers Næb er der ikke mindste Tegn til Krydsning at spore. Næbkrydsningen begynder først

senere. Hos 3 Par af de gamle Korsnæb, jeg havde paa nært Hold i Trætoppene, var Hunnens Næb højredrejet (Overnæb højre om Undernæb) og Hannens venstredrejet, men ved mange Kikkert-Iagttagelser har det omvendte været Tilfældet. Overnæbet er længst hos Ungerne, og hvordan Næbkrydsningen siden vil falde, er sikkert højst tilfældigt.

1934 færdedes Korsnæbene meget længe i Flok, helt hen i April, og tilsyneladende uparrede, skønt Aarets første Maa-



Fot.: ARTHUR CHRISTIANSEN

Lille Korsnæb, flyvedygtig Unge, ca. 16 Dage gammel. Høgildgaard Plantage, 26. Marts 1933.

neder var saa unormalt milde. Endelig fandt jeg 18. Marts 4 halvvoxne Unger i en Rede, som helt havde undgaaet min Opmærksomhed. Det var et ungt Par, Hannen var mere grøn end rød, og deres Rede var temmelig tynd og lille. 25. Marts var disse Unger allerede borte.

Om Korsnæbene faar et nyt Kuld Unger i Løbet af Sommeren, har jeg endnu ikke haft Lejlighed til at undersøge.

Efter Redaktørens Opfordring til at angive flere Data i Artiklen, skal jeg tilføje nogle fra mine Optegnelser og finder

det bedst at anføre dem samlet. Rede-Iagttagelserne stammer fra 5 Reder, alle fundet i Høgildgaard Plantage.

1932: 1 Rede, fandtes under Bygning, næsten færdig, tom 20. Marts. Den indeholdt 23. Marts 3 Æg; ♀ rugede. 2. April: 4 Æg; ♀ rugede. 7. April: 4 nyfødte Unger; ♀ rugede. 22. April fløj Ungerne fra Reden.

1933: 3 Reder. Nr. 1 fandtes 12. Marts under Bygning, halvfærdig. 19. Marts: ♀ rugede. 21. Marts: 4 Æg; ♀ rugede. 26. Marts: Stadig 4 Æg, men kolde, og Reden forladt. — Nr. 2 fandtes 12. Marts, indeholdende 4 ca. 2 Dage gamle Unger; ♀ rugede. 19. Marts: 4 Unger, Fjerdragt begyndt. 26. Marts var Ungerne udflojet. — Nr. 3 fandtes 26. Marts med 4 næsten voksne Unger. 6. April var Reden tom.

1934: 1 Rede fandtes 18. Marts med 4 ca. halv voksne Unger. 25. Marts var Reden tom.

ÆNDRINGER I SYDØSTJYLLANDS FUGLE- FAUNA I EN MENNESKEALDER

AF

AXEL HOLM

Der tales ofte om, at vor Fuglefauna er blevet fattigere siden Aarhundredskiftet; derimod er det sjældent at se angivet, hvormeget ringere den er blevet. 1898 udgav imidlertid min Kollega, Cand. pharm. A. H. FABER »Optegnelser om Vejle- og Horsensegnens Fuglefauna i Aarene 1875—1897«, mens jeg i 1931 offentliggjorde »Fra Ege Tved til Egtved«, 12 Aars Iagttagelser fra Egnen omkring Egtved, og senere har jeg haft Lejlighed til at udvide disse indtil Fænø i Lillebælt. FABER's Liste omfatter 105 Ynglefugle og 69 Træk- og Strejfugle, ialt 174 Arter; mine Optegnelser viser 113 Ynglefugle og 25 Trækfugle. Da FABER's Iagttagelser ogsaa har udstrakt sig til Vinterens Trækfugle ude i Fjordene, hvor jeg har været afskaaret fra at komme paa denne Aarstid, maa der fra trækkes 24 (væsentlig tilhørende Grupperne: Dykænder, Lommer, Maager og Alkefugle), naar der skal anstilles en Sammenligning mellem før og nu.

Noget Hensyn maa vel ogsaa tages til, at Distrikterne ikke