

Fig. 1. Ertholmene, 1:30,000. Efter Generalstabens topografiske Kort (1916).

## Ertholmenes Fuglefauna,

med Bemærkninger om visse Arters Forekomst i Nabolandene.

Mit einer deutschen Zusammenfassung.

Af BERNT LØPPENTHIN

### Indledning.

Ertholmene, Danmarks østligste Øgruppe, er beliggende lidt Nord for Bornholm og ubetydelig østligere end dennes Østkyst, paa omkring  $55^{\circ} 19'$  n. Br. og  $15^{\circ} 11'$  ø. L. Oftest kaldes Gruppen slet og ret Christiansø efter den største af Øerne, der ligesom den trediestørste, Frederiksholm, er bebygget; de er fast Bopæl for 120—130 Mennesker, men i Turistsæsonen huser de ofte betydelig flere. Den næststørste af Øerne, Græsholmen [ca 12 ha], er ubeboet af Mennesker, men dens rige Bestand af ynglende Søfugle har gjort den berømt. Den har været omtalt i den ornithologiske Litteratur fra Midten af 18. Aarhundrede, men vi véd meget lidt om, hvordan For-

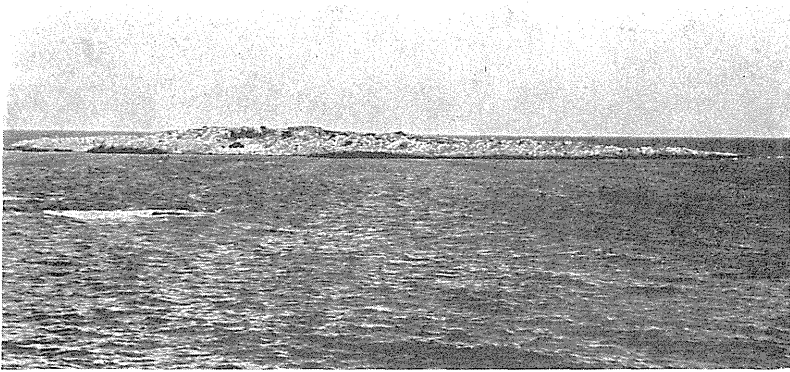
holdene har formet sig i Løbet af hele 19. Aarhundrede; faktisk har Ornithologer og Fugleinteresserede først aflagt Øen regelmæssige Besøg fra Begyndelsen af Tyverne i dette Aarhundrede og for Alvor henledt Opmærksomheden paa dens for Danmark enestaaende Fuglefauna. Iøvrigt er Græsholmens Fuglesamfund — i det Smaa — en Kopi af det paa Karlsöarna, Vest for Gotland, men Sammensætningen er en anden, hvilket næppe alene kan forklares ud fra Naturforholdenes Forskellighed. Fra Græsholmen kendes saaledes hverken Tejste eller Svartbag som Ynglefugle, men paa den anden Side ruger Lomvien, hvilken Art Græsholmen — med sin Højde af siger og skriver 11 m over Havfladen — just ikke byder den mest typiske Yngleplads: en stejl Fjeldvæg med Afsatser og Nicher. Ikke desto mindre leder de iagttagne Sortfugleflokke uvilkaarlig Ornithologens Tanker hen paa Nordatlantens Fuglebjerger.

#### Naturforhold.

Overalt paa Ertholmene ses Grundfjældet, dog selvfølgelig især langs Kysterne, hvor Havet har forhindret Dannelsen af et Muldrag, men selv midt oppe paa Christiansø, hvis højeste Punkt er ca 36 m o. H., ses mindre Partier af Klippen. Oprindelig maa Jordlaget vel antages at være dannet af Fuglenes Guano, men da Ertholmene bebyggedes i Slutningen af 17. Aarhundrede blev ikke ubetydelige Mængder Jord ligefrem sejlet derover, og nu findes paa de beboede Øer Haver, hvor der er Plads og tilstrækkelig Læ; endog ret store Træer trives omkring Beboelserne, og hist og her findes en Del tornet Krat, som afgiver Beskyttelse og Tilholdssted for et beskedent Antal ynglende Smaafugle. En Del større og mindre Ferskvandsansamlinger (Regnvand) er selvfølgelig af vital Betydning for Befolkningen; de er ogsaa store nok til at huse en Del Karusser og et Par Paddearter, men for Fuglelivet — bortset fra Smaafuglene — synes Ferskvandsdammene ikke at spille nogen Rolle.

Paa Græsholmen staar Grundfjældet overalt langs Kysterne; ogsaa oppe paa Øen træder den faste Klippe frem flere Steder, især i den østlige Del; disse Partier [skraveret paa Kortet Fig. 1] er hovedsagelig besat af store Maager.

Hvad der ogsaa falder stærkt i Øjnene er Øens store Mængde af løse Sten, ligefra Rullesten til Flytteblokke paa mange Ton. Utvivlsomt har Christiansø og Frederiksø oprindelig frembudt et lignende Billede, men her er Hovedmængden af lettere tilgængelige Sten forlængst anvendt til forskellige Bygningsværker, og i adskillige Aar har man hentet Sten paa Græsholmen til Brug paa de beboede Øer, eller de er i sin Tid blevet benyttet til Fæstningsanlæg og Stengærder med forskelligt Formaal paa selve Græsholmen; et Par Steder paa Kysten ser



B. LÖPPENTHIN fot.

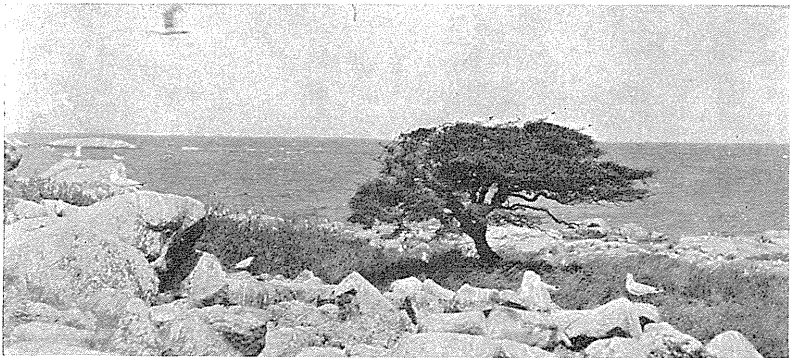
Fig. 2. Græsholmen, set fra den nordvestlige Del af Christiansø. 23. Juli 1935.

man da ogsaa tydelige Spor af Færdsel. Midt paa Øen ses Resterne af Skanseanlæg, der blev sløjft i Begyndelsen af forrige Aarhundrede; paa Toppen findes et plant Parti, hvor Fuglene gerne hviler, men Reder er der faa eller ingen af paa dette Sted. I Nærheden findes en efter Sigende ret dyb Ferskvandsdam, som dog nu er fuldstændig overvokset af Dunhammer og — saavel som Ferskvandsdammene paa de beboede Øer — uden Betydning for de ynglende Havfugle; andre nævneværdige Ferskvandshuller forekommer ikke, kun Smaapytter af Regnvand.

Over Størsteparten af Græsholmen, hvor der i Tidens Løb er skabt et Muldlag af nogenlunde Tykkelse, trives en frodig, tuet Græsbevoksning, der har givet Øen Navn; den ligger nu uudnyttet hen, men har tidligere tjent til Føde for Faar, hvoraf de sidste kom bort for ca 30 Aar siden. Til Erin-

dring om Faareholdet findes imidlertid stadig Stensætninger, som nu afgiver Redeplads for ikke faa Alke.

Hvor der er taaleligt Læ, saaledes navnlig i Smaadalene mellem de enkelte Partier af fast Klippe, forekommer en ret rigelig og tæt Kratvækst, hovedsagelig af Brombær, Tjørn og Gedeblad, hvoraf især de tornede Buske afgiver yndede Tilholdssteder for de rugende Andefugle. Af større, træagtige Planter trives lidt Hyld og et Par 3—4 m høje, forblæste Tjørne (Fig. 3). Græsholmens østligste Parti skilles fra den



B. LÖPPENTHIN fot.

Fig. 3. Parti fra Græsholmen med en af Tjørnene, paa hvis Top nogle Stormmaager har sat sig. I Baggrunden tv. ses Tat. 14. Juni 1934.

øvrige Del af Øen ved et lavt, sumpet, af Havet tildels overskyldt Parti, hvor der findes en kraftig Bevoksning af urteagtige Planter, men i ornithologisk Henseende er dette Sted uden større Interesse.

I Omtale af Græsholmens Udseende kan jeg vanskelig undlade at nævne den meget omtalte, saakaldte »Pestkirkegaard«, et afskrækkende Navn, Stedet sikkert ikke bærer med fuld Ret<sup>1</sup>. Den er omgivet af et lavt Stengærde; hist og her skimtes Gravene, men iøvrigt er den dækket af den sædvanlige, tuede Græsbevoksning og tjener nu som Yngleplads for Stormmaager og Ederfugle samt enkelte Skalleslugere.

Paa Tat, Nord for Græsholmen, er Bevoksningen af Land-

<sup>1</sup> Ifølge Meddelelse af Læge M. K. ZAHRTMANN har det næppe drejet sig om egentlig Pest, men anden Sygdom, der florerede under de uhygiejnske Forhold, Befæstningsmandskabet maatte leve under i den første Tid.

planter sparsom; som en stor, nøgen Granitknold rager Øen op over Havfladen, og kun i roligt Vejr kan man komme i Land uden Besvær. Som Yngleplads synes Tat ikke at have nogen større Betydning for Fuglene; i de senere Aar har kun nogle faa Par store Maager haft Rede der, men som Hvileplads benytter Søfuglene Øen i stor Udstrækning; ogsaa Sæler ses jævnlig, til Tider op til et halvt Hundrede Stykker.

Som Kortet (Fig. 1) viser, findes foruden de nævnte Øer talrige større og mindre Skær, der ikke eller kun undtagelsesvis tjener som Yngleplads for Havfuglene. Af nogenlunde Størrelse er Vesterskær og Østerskær, Danmarks østligste Punkt. Omkring Ertholmene er Vandet overalt temmelig dybt; Vest for Tat og Nord for Græsholmen findes dog ret betydelige Grunde, men fra Græsholmens Sydkyst, hvor Hovedparten af Alkefuglene ruger, falder Havbunden ret brat ned; Taarnrenden, Løbet mellem Græsholmen og Frederikso—Vesterskær maaler en Dybde af ca 27 m.

#### **Fuglefaunaen gennem Tiderne samt nyere Undersøgelser.**

Før Midten af 17. Aarhundrede ænsede Menneskene sikkert kun i ringe Grad Ertholmenes Tilstedeværelse, og bortset fra hvem der nu og da kan være gaaet i Land enten af Nød eller i Yngletiden for at samle Æg, har Søfuglene sikkert haft deres Klippeøer for sig selv. — Efter Freden i Roskilde 26. Februar 1658 overgik imidlertid Skåne med Bornholm, Halland og Blekinge fra Danmark til Sverige, men inden Aaret var omme fordrev Bornholmerne de svenske Embedsmænd og dræbte bl. a. den indsatte Kommandant, hvorpaa de paany gav sig under Danmark. I Aarene herefter skal Svenskerne have paatænkt at okkupere de ubeboede Ertholme, men Danskerne kom dog først og befæstede 1684 Øerne, hvoraf den største opkaldtes efter Kong CHRISTIAN V.

Efter Bebyggelsen er Hovedmængden af Søfugle sikkert ret hurtigt vejet tilbage fra de beboede Øer, og omkring Midten af 18. Aarhundrede har kun Græsholmen haft væsentlig Betydning som Yngleplads, hvilket fremgaar af THURAH (p. 281—282), der siger, at Ederfugle, Terner og »Strand-Maager paa Græs-Holmen udlegge deres Unger«, men hvilke Maagearter, der ynglede dengang, oplyses ikke; de var »ikke

til nogen Nytte«, hvorfor man heller ikke interesserede sig for dem. J. D. PETERSEN (l. c.) nævner kun meget lidt om Ynglefuglene; angaaende Maagerne meddeler han (sml. HELMS, p. 125), at Æggene blev indsamlet, da de ikke — som Ederfuglen — havde Dun at »betale Husleje« med. Om de ynglende Maagearter bringer Manuskriptet ikke Klarhed, og at BRÜNNICH for en stor Del benyttede PETERSEN's Materiale under Udarbejdelsen af »Ornithologia borealis« forøger ikke vor Viden om dette Spørgsmaal. Fra de næste 150 Aar er ornithologiske Meddelelser fra Ertholmene fragmentariske; HERTEL (1809, p. 31—50) omtaler Ederfuglen og de sædvanlige »Strandmaager«, og BECH (l. c.), der i Tidsrummet 30. Juli 1808—30. Juni 1810 gjorde Tjeneste som Officer paa Christiansø, oplyser heller ikke, hvilke Maagearter Øerne husede fast; Beretningen drejer sig hovedsagelig om menneskelige Oplevelser, men et Par Steder findes dog Strøbemærkninger om Fuglene; Ederfuglen omtales som fredet Ynglefugl, og som Jagtobjekter nævnes (p. 121) foruden Ederfugle: Havlitter, Vildgæs, »dobbelte Kramsfugle«, »Maager« og »Hek kentærner«. WINGE (1890, p. 383) anfører »Eiders, Ducks, Gulls and Terns« som ynglende paa Græsholmen 1887 — altsaa praktisk talt det samme som THURAH havde skrevet ca 130 Aar i Forvejen. 1906 opfører WINGE (p. 12) Sildemaagen kun som »Ret faatallig Vintergjæst« i Danmark, men at den dengang har ruget paa Græsholmen, er givet, efter hvad Øboerne beretter, og utvivlsomt har den ogsaa ynglet dér 50 Aar tidligere, idet de Sildemaager, FISCHER (p. 73) iagttog i Rønne Havn 1862, vel sandsynligst har været Fugle fra Ertholmene.

I den Tid Ertholmene har været beboet af Mennesker, har Ynglefuglene ikke altid nydt den Fred, de gør nu. Øboerne var meget ivrige og dygtige Jægere, og selv i Rugetiden er det sikkert tidligere gaaet haardt ud over Fuglene. Det er saaledes blevet mig fortalt, at Befolkningen før sidste Aarhundredskifte samlede alle Æg paa Græsholmen til langt hen paa Sommeren, og de rugende Ederfugle blev taget i Snarer paa Rederne; at Fuglelivet tog stærkt af under disse Omstændigheder, kan ikke undre. Maager og Ederfugle har dog ingensinde været forsvundet som Ynglefugle, men mod det nuværende var deres Antal for ca 40 Aar siden utvivlsomt

intet at regne. Omkring Aar 1900 satte de lokale Myndigheder dog en Stopper for Rovdriften, og omtrent samtidig eller faa Aar senere ophørte tillige Faareholdet paa Græsholmen. Der blev nok stadig samlet Maageæg, men næppe flere end Kolonien kunde bære; i alt Fald er Ynglefuglenes Antal tiltaget jævnt i de første Aartier af dette Aarhundrede.

1917 — sandsynligvis i Juni [det skal have været, mens Skalleslugerne rugede] — stak nogle Drengene ved at tænde Baal paa Græsholmen Ild i det tørre Græs, som brændte i adskillige Dage; ved denne Lejlighed gik en stor Del af Aarets Yngel til Grunde. Hvis Katastrofen dengang har skadet Fuglefaunaen, er denne i alt Fald kommet godt nok paa Fode siden.

1922 aflagde ARNE LARSEN Ertholmene sit første Besøg; saavidt vides, var der nu faktisk gaaet 150 Aar, siden en kyn- dig Ornitholog sidst havde været i Land paa Græsholmen, og 1925 føjede han (l. c.) Alk og Sildemaage til Listen over danske Ynglefugle; Alken har tidligere ruget andetsteds i Danmark, men Meddelelsen om Sildemaagens Rugen her i Landet var ganske ny, til Trods for at den utvivlsomt har ynglet paa Ertholmene fra Arilds Tid. — — 11. Juni 1926 blev Græsholmen erklæret for fredet (MENTZ, l. c.). Der var i nogle Aar samlet Æg af Stormmaager indtil 25. Maj, og Æggene fordelt mellem Øboerne; man brød sig imidlertid ikke særlig om dem, hvorfor Indsamlingen ophørte spontant. — — I de senere Aar har ARNE LARSEN jævnlig besøgt Græsholmen og foretaget Ringmærkninger der.

Forf.s Besøg paa Ertholmene strækker sig fra 1928, da jeg 9. Juni besøgte Græsholmen i Selskab med J. CHR. HARBOE; ved denne Lejlighed iagttog Ornithologer for første Gang Lomvier ved Øerne i Yngletiden. Senere har jeg gentagne Gange besøgt Ertholmene, nemlig 17. Maj 1930, 2.—4. Juni og 15. Juli 1931; 1934 og 1935 opholdt jeg mig paa Øerne som Udsending fra Naturfredningsraadet, og jeg benytter herved Lejligheden til at takke Dr. phil. R. SPÄRCK for at have ud- virket, at de nødvendige Midler blev stillet til min Raadighed. 1934 tilbragte jeg 18.—21. Maj og 13.—16. Juni paa Erthol- mene. Under disse Besøg optaltes Græsholmens Bestand af Ynglefugle; for Andefuglenes og de store Maagers Vedkom-

mende taltes ganske simpelt Rederne, men da Reder af Sølvmaager og Sildemaager ikke kan skelnes med fuld Sikkerhed uden Iagttagelse af den rugende Fugl, taltes først Rederne; derefter beregnedes Forholdet mellem de 2 Arters Individantal. For Alkefluglenes Vedkommende taltes Fuglene, der laa paa Vandet udfor Kysterne, men der blev ikke gjort Forsøg paa at tælle Æggene, da for mange af disse kun kan findes ved bogstavelig talt at endevende Stenbunkerne. 24. Juni 1934 besøgte en Snes af D. O. F.s Medlemmer Ertholmene (LØPPENTHIN, 1934, p. 151—155). 1935 tilbragte jeg 19.—23. Juli paa Øerne. — Under de forskellige Ophold er Broderparten af Tiden tilbragt paa Græsholmen; i Pauserne er dog foretaget talrige Smaature paa de beboede Øer, hvor selvsagt en stor Del af Opmærksomheden blev henvendt paa Smaafuglene; Tat har jeg kun besøgt 1 Gang, 19. Maj 1934.

Endelig vil jeg her rette min bedste Tak til Ertholmenes Kommandant, Fyrmester R. VILANDT, for hans store Imødekommenhed fra jeg første Gang gik i Land paa Christiansø, til Familien JANUS KJØLLER, som har ydet mig glimrende Hjælp, og i hvis Hjem jeg har fundet gæstfri Optagelse, samt til alle andre Øboer, der har bidraget med Oplysninger om Fuglelivet paa Ertholmene før og nu.

#### Forekommende Fuglearter.

Følgende Fremstilling er især bygget over Forf.s egne Iagttagelser, men selvsagt er Hensyn overalt taget til den foreliggende Litteratur. Hovedvægten er lagt paa Ynglefuglene; iagttagne Gæster — Træk- eller Strejffugle — er ogsaa medtaget, men i det Hele er de foreliggende Meddelelser om Fugletrækket ved Øerne temmelig fragmentariske.

Ederfugl, *Somateria m. mollissima* (L.).

Bornholm og Ertholmene: Aabo.

I umindelige Tider har Ederfuglen sikkert ruget i stort Antal paa Ertholmene. I den ældre, ornithologiske Litteratur har den faaet langt udførligere Omtale end Øernes øvrige ynglende Fuglearter, hvilket dels er foraarsaget af Fuglens Hyppighed dels af Dunenes økonomiske Betydning; Dunsamlingen var en »Herlighed«, Kommandanten paa Christiansø fra



gammel Tid havde Monopol paa. THURAH (p. 281) angiver, at »Naar Foraaret begynder, ankommer i Flokke-Tal mange Tusende af Aaboer«, og at de ynglede paa Græsholmen. Fra Begyndelsen af 19. Aarhundrede omtaler HERTEL (p. 33—50), vidt og bredt Ederfuglen paa Ertholmene; en Del (det meste?) er dog tydeligt nok taget fra andre Forfattere [THURAH og BRÜNNICH (l. c.), efter J. D. PETERSEN]. BECH (p. 120—121) angiver, at 70—100  $\bar{\omega}$  Ederdun aarlig indsamledes paa Græsholmen, men intet om det drejede sig om rensede eller urensede Dun; dette betyder dog en Forskel paa 1 til 4; Prisen, Kommandanten solgte Dunene til, 5 Rigsdaler pr.  $\bar{\omega}$ , har dog vel været for rensede Dun. Efter disse Tal kan enten 6—800 eller 2—3000 (??) Par Ederfugle have ynglet paa Græsholmen, men i sidstnævnte — lidet sandsynlige — Tilfælde maa Maaerne have været faatalligere som Ynglefugle end nu, da Pladsen ellers har været for kneben; rimeligvis har det ogsaa forholdt sig saaledes (Sml. HELMS, p. 125). [Se mere nedenfor angaaende dette.] Dunsamlingen foretoges 3 Gange i Løbet af Rugesæsonen, nemlig sidst i Maj, en Uge ind i Juni og midt i Juni. — Senere meddeles om Ederfuglen som rugende paa Christiansø af KJÆRBØLLING (p. 385) og WINGE (1890, p. 383), men noget Skøn over Antallet af de rugende Fugle foreligger først 1925, da LARSEN (p. 106) anslaa Redernes Tal paa Græsholmen til ca 200. Som naturligt er, slutter SCHIØLER (1926, p. 196), at Arten maa være gaaet tilbage siden THURAH's og BRÜNNICH's Dage. 1930 og 1931 anslog jeg Bestanden til ca 150 Par, men ved min Optælling af Reder i Maj 1934, naaedes alene paa Græsholmen over 450, men jeg havde ikke Indtryk af en saa betydelig større Tæthed end ved tidligere Besøg paa Øen; snarere har saavel LARSEN's som mine tidligere Beregninger været for lave. Paa Christiansø og Frederikso kan man sædvanlig regne med at ca 30 Par har Rede. Paa det Tidspunkt, jeg talte Rederne (18.—20. Maj 1934), var adskillige  $\bar{\omega}\bar{\omega}$  allerede gaaet i Vandet med Ungerne. Det er sikkert ingenlunde for højt at opgive Ertholmenes Bestand af ynglende Ederfugle til henved 500 Par. De rugende  $\bar{\omega}\bar{\omega}$  har næppe ligget meget tættere paa Græsholmen i Midten af 18. Aarhundrede, end de gør nu, hvor man særdeles vel kan finde Reder ved »... næsten hver andet eller

trede Skridt. . . . ja paa nogle Pladser Rede ved Rede« (BRÜNNICH, 1763, dansk: p. 36, tysk: p. 42), hvilket Fotografiet (Fig. 4) tydelig viser. Der er næppe Plads for flere Ederfugle-reder paa Græsholmen, og paa Christiansø og Frederiksø er der sikkert ikke Ro nok for en større, rugende Bestand end den nuværende.

Ertholmenes ynglende Ederfuglebestand er tiltaget stærkt



B. LÖPPENTHIN fot.

Fig. 4. Ederfugl, *Somateria m. mollissima*; rugende ♀ samt Rede med Æg og Unge, hvoraf Moderfuglen er flygtet. Græsholmen, 17. Maj 1930.

i den forløbne Del af 20. Aarhundrede, særlig efter 1920 (sml. f. Eks. HØRRING, 1923, p. 189); den har sikkert nu sin maksimale Tæthed, der sandsynligvis er naaet ca 1928 eller i de nærmest følgende Aar (Sml. ogsaa HØRRING, 1930, p. 271, og 1931, p. 442). Et Fingerpeg i den Retning er, at Ederfuglen i de sidste Aar er tiltaget som Ynglefugl ved Bornholms Kyster, og denne Tilvækst er — paa Trods af alle Beretninger om de store Maagers Bedrifter — sikkert for en stor Del betinget af Overskudet fra Ertholmene. KJÆRBØLLING (p. 385), COLLIN (p. 691) og JENSEN-TUSCH (p. 156) nævner kun Christiansø som

Yngleplads, men utvivlsomt har Arten dog ynglet paa Bornholm hele Tiden; FISCHER (p. 73) fandt en plyndret Rede [1862], og SEIER (p. 38—39) nævner et Par Fund [fra 1886 og 1929]. Ifølge ARNE LARSEN (in litt., 1936) skal Ederfugle have ruget ved Randkleve i 20—30 Aar, ved Svaneke derimod kun i ca 8 Aar, hvilket stemmer med det ovenfor antydede, nemlig at de er kommet ca 1928. Paa Djævleøen [en fritliggende Mole udfor Nexø Havn] har Arten ruget i adskillige Aar, og LARSEN (ibd.) har erfaret, at Ederfuglereeder er fundet her for ca 25 Aar siden; 6. Juni 1929 erklæredes Djævleøen for fredet (A. L., in litt.), hvilket stadig haandhæves af de lokale Myndigheder. Noget større Antal af ynglende Ederfugle ved Bornholms Østkyst synes der imidlertid ikke at have været Tale om før ca 1928, da derboende Folk begyndte at finde Ederfuglereeder og se ♀♀ med Unger. Paa Ekskursioner til Kyststrækningen Nexø—Svaneke i Juni 1934 fik jeg omtrent enslydende Meddelelser: »Vi saa aldrig Aaboer her før omkring for 6 Aar siden.« 17. Juni 1934 talte jeg over 300 Ederfugle paa denne Strækning [45 ♀♀ førende 157 Unger, 116 golve ♀♀, 2 ♂♂]. 1930 og 1931 har jeg flere Gange besøgt Nexø Skanse uden at iagttage Ederfugle; ved mine Besøg 1934 og 1935 var Arten meget talrigt repræsenteret her, saavel ved ♀♀ med Unger som ved Goldfugle.

Paa den vestlige Klippekyt yngler ogsaa en Del Par, men for Nordkystens Vedkommende stiller Sagerne sig noget anderledes. Spørger man Folk paa Nordkysten, om Ederfuglen yngler i Nærheden af deres Hjem, faar man næsten altid bekræftende Svar, og naturligt, for de har hele Sommeren Ederfugle i hundredevis — gamle og unge — for Øje; men jeg har aldrig faaet bekræftende Svar paa, om man havde observeret gamle ♂♂ oppe i Land, et Forhold, der næppe var undgaaet Opmærksomheden i Tilfælde af regelmæssig Ynglen. — 16. Maj 1934 saa jeg 2 × ♂♀ sammen paa Strækningen Gudhjem—Tejn, men svømmende paa Havet og uden Garanti for, at det var Ynglefugle fra Stedet; Ællinger saas ikke denne Dag, selvom det ifølge Tidspunktet maaske lige kunde være muligt. De andre Besøg paa Bornholms Nordkyst er faldet senere, fra 29. Maj (1931) samt paa forskellige Datoer af Juni og Juli Maaned, og paa denne Tid har der altid været fuldt op

af Ederfugle, navnlig ♀♀ med Unger og golde ♀♀, derimod kun et minimalt Antal af voksne ♂♂.

Det ligger nær at antage, at Hovedmængden af Ederfugleællinger, man Sommeren igennem ser ved Bornholms Nordkyst, stammer fra Ertholmene, hvorfra Moderfuglene ganske simpelt svømmer over, undertiden ret hurtigt efter Klækningen, og sandsynligvis stiler de mod den midterste Del af Bornholms Nordkyst, som de rammer et eller andet Sted, hvorhen Vind- og Strømforhold tilfældigvis fører dem. Ederfugle med Unger synes ikke at træffes langs Postbaadens Rute [Christiansø—Svaneke], men jeg har oftere erfaret om Ederfugle med smaa Unger, der var set midtvejs mellem Ertholmene og Gudhjem, og Fabrikant H. HJORTH, Rønne, meddeler (in litt., 5. Marts 1936) følgende: »Paa en Tur fra Gudhjem til Christiansø i Sommeren 1933 bemærkede jeg ca. 20—25 Ederfuglehunner, hver med et Kuld ganske smaa Ællinger, alle svømmende i ret stærk Fart med Kurs mod Gudhjem fra Øen. De fleste Hunner havde en eller flere Ællinger paa Ryggen. Det var en smuk Solskinsdag med Havblik, tidlig paa Sommeren. . . . De første Kuld, jeg lagde Mærke til, befandt sig et Par Kvartmil fra Land, Resten jævnt fordelt over hele Farvandet; omtrent midtvejs var en 5 à 6 Kuld temmelig tæt ved hinanden. Jeg havde forud hørt Tale om disse Aabo-»Træk« og fik den Dag den smukkeste Bekræftelse paa Udsagnetes Rigtighed. — — Paa mine mangfoldige Ture mellem Øen og Svaneke har jeg kun sjældent set Aaboer uden lige ved Kysten, og jeg har aldrig dér set noget, der kunde ligne ovenomtalte »Træk«. I Farvandet mellem Øen og Gudhjem ses ofte Aaboer i Sommertiden.« — — I Forbindelse hermed skal nævnes en Ederfugl (vel Ælling) fra Græsholmen, ringmærket 1929 og genfanget i Bundgarn ved Gudhjem 23. Juli samme Aar (SKOVGAARD, 1930, p. 4).

Man kunde maaske fristes til at tro, at Ederfuglene flygtede fra Ertholmene for at skaane Ællingerne for de store Maagers Efterstræbelser, og faktisk var Kuldene ved Optællingen i Juni 1934 gennemsnitlig større ved Bornholm end ved Ertholmene; maaske er dette Resultat dog tilfældigt, da der jo ogsaa langs Bornholms Kyster er fuldt af store Maager, der kan tage deres Told af Ederfugleællingerne, men saa mange

som ved Ertholmene er der selvsagt ikke. Af Tal skal anføres følgende fra de Strækninger, hvor Forf. i 1934 foretog mest intensiv Optælling:

Ertholmene (14. Juni): Godt 2,3 Ælling pr. Moderfugl; indbefattes Goldfuglene (ialt 153 Individer) fandtes ca 51 % add. og ca 49 % juvv.

Nexø—Svaneke (17. Juni): Ca 3,5 Ælling pr. Moderfugl; indbefattes Goldfuglene (ialt 320 Individer) fandtes ca 51 % add. og ca 49 % juvv.

Melsted—Sandvig (19. Juni): Godt 2,9 Ælling pr. Moderfugl; indbefattes Goldfuglene (ialt 429 Individer) fandtes ca 49 % add. og ca 51 % juvv.

Hovedfaktoren, der efter Ungernes Klækning driver Ederfuglene bort, er utvivlsomt Fødespørgsmaalet i Forbindelse med ligefrem Pladsmangel. Farvandet omkring Ertholmene er ret dybt, og Øernes ringe Kyststrækning kan umulig afgive Næring nok til det rundt halvandet Tusind Ederfugleællinger, man omtrent kan regne, udruges her hver Sommer. — — 14. Juni 1934 talte jeg 32 ♀♀ førende 75 Unger, og 22. Juli 1935 opholdt et halvt Hundrede gamle og unge Fugle sig omkring Øerne.

Ederfuglekolonien paa Ertholmene er med sine henved 500 Par — hvoraf godt  $\frac{9}{10}$  ruger paa Græsholmen — den stærkeste danske og næsten dobbelt saa stor som den næststærkeste, der med sine ca 300 Par (SPÄRCK, 1936, p. 21) tilmed er spredt over et langt større Areal, nemlig Stavns Fjord og Øerne Øst for Samsø, men desuden indtager denne, Artens sydligste Østersøkoloni — bortset fra Bornholms langt mere spredt rugende Ederfugle — en meget fremskudt Plads blandt de kendte, baltiske Ynglepladser. LÖNNBERG (1934, p. 116) angiver for Stora Karlsö, som anses for den største østsvenske Ederfuglekoloni<sup>1</sup> (sml. JÄGERSKIÖLD, p. 368), at 1934 var her indtil 19. Maj 220 Reder afmærket; 1933 var talt 338. 1918 anslog WÖHLER (p. 85) Antallet af Ynglepar til ca 500, hvilket Tal dog ikke synes at have været Resultat af Op-

<sup>1</sup> Stora Karlsös Ederfuglebestand er dog ikke særlig tæt; langt tættere ligger Rugefuglene f. Eks. paa den lille Ø Utholmen ved Gotlands Vestkyst, 15—18 km Nord for Karlsöarna.

tælling. Paa Åland ruger Arten talrigt [»tusentals par«] og er fredet (HORTLING, p. 636), men Omraadet her er jo saa betydelig større, at det er vanskeligt at drage Sammenligninger med Stora Karlsö endsige med Græsholmen. Ligesaa lidt som nogen anden baltisk Ederfuglekoloni kommer Græsholmen dog i Tæthed op paa Siden af de store atlantiske Varp. Her skal nævnes Djúphólmi, hørende til Islands største Ederfuglekoloni, Æðey i Ísafjarðarsýsla; Øen er ligesom Græsholmen 11 m høj, men kun paa ca 7 ha [løselig udregnet efter Generalstabens Kort, l. c., 1915]. Alene paa Djúphólmi findes gerne omkring 1700 Ederfuglereder (ELISABET GUÐMUNDSDÓTTIR, in litt., 1933), men her træder atter et Pladsmoment frem; af Fugle, der har Interesse i denne Forbindelse, ruger paa Æðey med Tilliggende nogle faa Par Svartbage, der — ligesom en Del omstrejfende Ravne — ganske vist tolder svært af Ederfuglene, men disse har dog alligevel Broderparten af Jordoverfladen til deres Raadighed; endvidere ruger et stort Antal Havterner, men de forulemper ikke Ederfuglene og kommer desuden først til Ynglepladsen, naar Ederfuglene er i fuld Gang med Æglægningen eller allerede ruger. Anderledes paa Græsholmen, hvor 5—6000 Par Maager ankommer en Maanedstid, før Ederfuglene begynder at anlægge Rede. Ganske vist betyder kun mellem  $\frac{1}{5}$  og  $\frac{1}{6}$  af Maagerne noget videre som Fjender for Ederfuglen eller rettere dens Yngel; de begynder Æglægningen lidt senere, men søger for en meget stor Del ganske lignende Redepladser som den.

I den østlige Østersø er Ederfuglen faatallig som Ynglefugl; den er lokal paa de østbaltiske Øer og sjælden i Estland (TRANSEHE, p. 25). Iøvrigt ruger den i hele den skandinaviske Del af Østersøen, men overensstemmende med det ferskere Vand aftager den stærkt op igennem den Botniske Bugt og er meget sparsom i dennes indre Del. Ederfuglen er dog fundet helt op til Torneå (HORTLING, p. 637).

Med Hensyn til Ederfuglens Ynglemaade paa Græsholmen er intet usædvanligt; Rederne anlægges med Forkærlighed under Buske, især af Brombær og Tjørn, i højt Græs og mellem store Sten, men hyppigt ligger de ganske frit i Terrænet, selv paa Klipperne, der er besat af adskillige Par store Maager. ♂♂ gaar i Land, indtil ♀♀ ruger fast; 1934 saa jeg endnu 19.

Maj flere ♂♂ oppe paa Øen. Natten 2.—3. Juni 1931 iagttog jeg en Flok gamle og unge ♂♂ siddende paa Skærene (Gyldenløves Hoved), men de forsvandt ved Daggry.

Æglægningen begynder for de første ♀♀s Vedkommende i første Aprilhalvdel og varer »normalt« til lidt ind i Maj, men friske Kuld — antagelig omlagt — kan træffes langt senere, hen i Juni Maaned; saa sent som 20. Juli (1935) har jeg set ♀ sidde paa 3 Æg og en nyklækket Ælling.

Ved Optælling af Reder 18.—20. Maj 1934 var adskillige ♀♀ allerede gaaet med Ungerne, og talrige klækkende Kuld fandtes; der var dog ogsaa ikke faa friske Reder uden fuldlagt Kuld. Følgende Antal Æg og Unger konstateredes:

I 72 Reder fandtes	0 Æg	[Efter Klækningen forladte Rede-
- 14 — —	1 —	pladser, ødelagte samt paa-
- 13 — —	2 —	begyndte Reder]
- 34 — —	3 Æg eller Unger	
- 88 — —	4 — — —	
- 168 — —	5 — — —	
- 46 — —	6 — — —	
- 15 — —	7 — — —	
- 3 — —	8 — — —	
- 3 — —	9 — — —	
- 1 Rede	10 Æg	
- 1 — —	11 —	

Det ses saaledes, at det normale Ægantal er (3) 4—7. Smaa Kuld med rugende Fugl [selv paa 1 Æg finder man undertiden en Ederfugl rugende] kan dels skyldes de store Maagers Tilstedeværelse dels anden Forstyrrelse. Om de store Kuld [fra 8 opefter] har hidrørt fra 1 eller flere ♀♀, er vanskeligt at sige. Flere ♀♀ kan vel lejlighedsvis lægge Æg i samme Rede, og paa tætbefolkede Kolonier af Jordrugere finder man ikke sjældent flere Arters Æg i samme Rede; paa Græsholmen har jeg bl. a. set: 1 Sildemaageæg i en dunet Rede med 6 Ederfugleæg, hvorpaa Moderfuglen rugede fast (Fig. 5), og det omvendte: 1 Ederfugleæg + 3 Sildemaageæg i en Rede af sidstnævnte (Fig. 6); endvidere har jeg set Ederfuglens og Stormmaagens Æg sammenblandet, og en Rede, jeg fandt paa Græsholmen 15. Juni 1934, indeholdt 2 friske Æg af Toppet

Skallesluger og 4 sure af Ederfugl; der var ingen Skallesluger-dun i Reden, men rigeligt af Ederdun.

103 Ederfugleæg fra Græsholmen maalte:

	Gennemsnit:	Maksimum:	Minimum:
Længde:	ca 78,1 mm	86,1 [× 51,2] mm	72,0 [× 50,0] mm
Bredde:	ca 51,4 —	[81,2 ×] 54,0 —	[82,7 ×] 49,0 —

De første Ællinger viser sig omkring Midten af Maj, og Hovedmængden af Kuldene er klækket inden Maanedens Ud-gang; senere kommer dog talrige, forsinkede og omlagte Kuld.



B. LØPPENTHIN fot.



B. LØPPENTHIN fot.

Fig. 5. Rede af Ederfugl, *Somateria m.* med 1 (blaat) Æg af Silde-maage, *Larus f. fuscus* [mærket med hvid Pii]. Græsholmen, 20. Maj 1934.

Fig. 6. Rede af Sildemaage, *Larus f. fuscus*, med 1 Æg af Ederfugl, *Somateria m. mollissima*. Græsholmen, 3. Juni 1931.

En kendt Sag er, at flere ♀♀ meget hyppigt slaar sig sammen om Føringer af Ællingerne, hvorved de jo sikkert formaar at beskytte dem bedre, men her gaar det utvivlsomt ofte, »som det bedst kan«; det er ikke ualmindeligt at se 2—3 ♀♀ om 4—5 Ællinger, og paa den ene Side har jeg iagttaget 3 ♀♀ om 2 Ællinger, paa den anden 1 enkelt ♀ [Vest for Allinge, 19. Juni 1934], der alene førte en Flok paa 16 Unger.

For det Mindretal af førende ♀♀, der bliver ved Ertholmene med Ungerne, gælder den Dag i Dag det samme som omkring Midten af 18. Aarhundrede: De »ere saa tamme ... som tamme Ænder« (THURAH, p. 281); naar Fiskerne i de tidlige Morgentimer kommer hjem i Havnen, møder unge og gamle Ederfugle straks op og svømmer helt hen til Baadene for at blive fodret. Der klages undertiden over, at Ederfuglene piller de fangede Sild af Garnene, hvis disse bliver staaende for længe



ude; Paastanden kan lyde sandsynlig, men er endnu ikke bekræftet gennem systematiske Maveundersøgelser. Undertiden gaar Ederfuglene paa Sættekroge, agnet med Sildestumper. — — Ogsaa i Havnene ved den bornholmske Klippekystr ses i Sommertiden Ederfugle i stort Antal.

Som ovenfor antydet havde Græsholmens Dunproduktion Betydning i ældre Tider, men formentlig er Dunsamlingen ophørt senest omkring Midten af forrige Aarhundrede; naar de rugende ♀♀ — hvilket paa Ertholmene barnefødtte Øboer har berettet — blev snaret paa Rederne, kan der næppe have været nogen større Interesse for Sagen, og nu véd man paa Øerne heller intet sikkert om Indsamling af Dun før for ca 40 Aar siden, da den daværende Kommandant, der vel skaffede Fred i Yngletiden, begyndte at høste lidt Dun til eget Brug. Systematisk Dunsamling er dog senere paany ophørt, og nu samles Dunene ikke, selvom det maaske nok kunde betale sig og næppe vilde foraarsage større Forstyrrelse blandt de rugende Fugle end Bestanden uden Skade kunde bære. [Sml. Forholdene i Island, hvor Ederfuglen ikke maa skydes; et mindre Antal Æg maa indsamles til Varpejernes private Forbrug, men ikke forhandles.] Islænderne regner gerne, at der gaar 60—70 Reder til 1 kg [haand]rensedede Ederdun, hvilket altsaa for Græsholmens Vedkommende vilde blive en Aarsproduktion paa 6—7 kg. Ifølge KRABBE (l. c.) synes Nyttevirkningen at være knap saa god af grønlandske Ederdun, hvor op imod 100 Reder er medgaaet til 1 kg rensede Dun.

Ederfuglen kan ikke betragtes som Trækfugl i egentlig Betydning. Paa sine nordligste Ynglepladser viger Arten for det faste Islæg (sml. f. Eks. BERTELSEN, p. 10—15), men i Farvandene omkring Bornholm og Ertholmene forekommer den Aaret rundt (sml. HØRRING, 1930, p. 269). 5 ringmærkede Ederfugle fra Ertholmene er alle genfanget ved Bornholm i en Alder af vel 2 til 6 Maaneder (sml. SKOVGAARD, 1930, p. 4, og HØRRING, 1932, p. 264).

Havlit, *Clangula hyemalis* (L.).

Ertholmene og Bornholm: Gaddis.

Havlitter oversomrer i ringe Antal i den sydlige Østersø og ses ikke helt sjældent om Sommeren ved Ertholmene; dette

er næppe noget Nyt; allerede PETERSEN (p. 7) havde truffet »*Anas Hiemalis*« i Sommertiden (sml. ogsaa HELMS, p. 119). 24. Juni 1934 forærede Kunstmaler J. TRYDE mig Hammen af en Havlit, fanget i Geddegarn Dagen før. Anatomisk Kønsbestemmelse kunde ikke foretages, da Bløddelene ikke eksisterede mere, men efter det Ydre at dømme var Fuglen ♂ ad. i Parringsdragt, meget lignende en islandsk ♂ ad., afbildet hos SCHIØLER (1926, Tavle XXXII. »Vist mindst ca. 35 Mdr. gl.«). Nævnte Fugl fra Christiansø har imidlertid været fuldstændig ude af Stand til at flyve, da Haandsvingfjerene næsten mangler Faner; begge Vinger er som stækket, men Skaftstumperne af temmelig ulige Længde og besat med en sparsom Mængde Straaler. — — Selv iagttog jeg 11. Maj 1930 en Havlit paa et lille Skær udfor Snogebæk, hvor den sad og pudsede sig.

Om Vinteren er Havlitten overordentlig talrig i Farvandene omkring Øerne, og i Jagttiden skydes mange; allerede THURAH (p. 282) omtaler »Gadissen« som almindelig Vinterfugl og vigtigt Jagtobjekt ved Ertholmene, men han siger dog udtrykkelig, at den forlader Eggen »inden fiorten Dage efter Aaboens Ankomst«.

De sydligste svenske Fund af ynglende Havlitter stammer fra Dalarne og Stockholms Skærgaard (JÄGERSKIÖLD, p. 363), men for sidstnævnte Lokalitets Vedkommende udtales det dog (l. c.), at »møjligen voro honorna skadskjutna«. Paa ganske samme Maade kommenterer HORTLING (p. 621) en Række sydfinske Fund, mens MERIKALLIO (p. 78—80), der omtaler nogle Angivelser fra den Finske Bugt [og forøvrigt citeres af HORTLING (l. c.)], vil finde visse klimatiske Overensstemmelser mellem disse sydlige Rugepladser (ca 60° n. Br.) og Forholdene ved Artens »egentlige« Syd-Grænse, der [i Fennoscandia] sættes til ca 68° n. Br.; de gennemsnitlige Temperaturmaksima for Juni, Havlittens Rugetid, viser nemlig Lighed i de 2 Omraader. — — Ertholmene ligger 4—5 Breddegrader Syd for Litteraturens sydligste Angivelser om ynglende Havlitter i Skandinavien, og meget mærkeligt lyder derfor Beretninger om Havlitter, iagttaget paa og ved Ertholmene i Sommertiden under Omstændigheder, der kan tyde paa Ynglen. »En Gaddis med 2 Unger« skriver JANUS KJØLLER (in litt., 1. Marts 1936) »blev set af min Hustru og mig en Aften i 1929, svømmende langsmed Klipperne fra Lilleø . . . da vi blev klar over, at det var en Gaddis, lurede jeg mig ned til den paa 2 Favne nær for at overbevise mig om, at det var en Gaddis (Kjælling) med 2 Unger.« SEIER (p. 35) nævner en Iagttagelse fra 1918 af Kunstmaler J. TRYDE, som (in litt., 10. Marts 1936) meddeler mig: »Den af S. omtalte Gaddis er set af mig i Kano ved Nordvestre Nakke paa Græsholmen. Der

var dengang for mig ingen Tvivl mulig. Naar man har tilbragt et Par Vintre med at lure paa dem, kender man dem jo ganske godt; Størrelsen og alt passede — der var flere Unger. . . . Jeg har selv ment ligesom Svenskerne, at de oversomrende Eksemplarer var skadeskudte, men . . . saa véd jeg, at der for nogle Aar siden i Slutningen af Maj eller saa blev skudt en Hun, der formentes skadeskudt; den gik op i Græsset — og da den blev skaaren op af Nysgerrighed — for vedkommende troede, at det var en syg og saaret Fugl — var der store Æg i den!« Endvidere beretter TRYDE, at 1935 blev 2 »Par« Havlitter set i Yngletiden ved Tat.

At jeg fra første Færd har ytret en ubetinget Tvivl paa disse Angivelser om Havlitter som sporadisk dansk Ynglefugl, fremgaar tydelig nok af de citerede Breve. Jeg har ogsaa foreslaaet, at det har drejet sig om ♀♀ af Fløjlsand, *Oidemia fusca* [Ertholmene og Bornholm: Sværte], der ruger saa nær som paa Öland, men jeg er altid forsikret om, at »det var Gaddisser«, af Folk, der hver Vinter har Havlitter i Tusindvis for Øje. — — Skulde Fremtiden bringe et fuldgodt Bevis paa Artens Yngleforekomst i det østlige Danmark, vil man næsten kunne parallelisere med et Tilfælde fra Uleåborg ca 1865, hvor en ikke-fuldfjedret Unge af Søkonge, *Alle alle*, skal være fanget i Juli Maaned (JÄGERSKIÖLD, p. 432; HORTLING, p. 989); Afstanden mellem Uleåborg (65° n. Br.) og Søkongens Rugepladser i Ishavet er endog betydelig større end Strækningen mellem Ertholmene og Havlitters nærmeste, kendte Ynglesteder i Skandinavien.

#### Toppet Skallesluger, *Mergus serrator* L.

Bornholm og Ertholmene: Skrække [udt. skrætja].

Fra Midten af 18. Aarhundrede (Sml. HELMS, p. 121) omtales Arten som rugende paa Græsholmen; nu ruger en Snes Par her, og en Del yngler ogsaa paa de andre Øer, hvor jeg dog ikke selv har set beboede Reder. Rederne er altid godt skjult, i det mindste af Buske eller højt Græs, men Fuglene lægger sig ogsaa meget gerne i Huller under Sten, hvortil Indgangen er saa snæver, at ♀ lige kan passere. Det højeste Ægantal i 1 Rede paa Græsholmen var 15. Den første Dununge [Fig. 7, en Dagstid gammel] er bemærket 24. Juni [1934]. Under Besøget 19.—23. Juli 1935 fandtes enkelte Reder med haardtrugede eller spraaede Æg, og udfor Kysten laa en Del ♀♀ med Unger. ♀♀ fulgtes gennemgaaende kun af faa Ællinger, hvilket sandsynligvis kan forklares gennem Tilstedeværelsen af de store Maagearter, der har store Unger, naar Skalleslugerællingerne kommer frem. Ved Bornholms Kyster er Ællingeflokkene større, saaledes iagttoges her 25. og 26. Juli

1935 adskillige førende ♀♀ med indtil en halv Snes Unger. Undertiden kommer ♀♀ med Ællinger ind i Christiansø Havn, hvor de dog aldrig dominerer Billedet i samme Grad som Ederfuglene.

Ifølge Øboernes Udsagn var Skalleslugerne tidligere langt talrigere som Ynglefugle paa Ertholmene end nu. Branden paa Græsholmen 1917, hvor Aarets Yngel siges at være gaaet praktisk talt til Grunde, faar — sikkert med ringe Ret — Skyld for en Del; de store Maagers ubestridelige Decimering af



B. LÖPPENTHIN fot.

Fig. 7. Dununge af Toppet Skallesluger, *Mergus serrator*. Græsholmen, 24. Juni 1934.

Ungernes Antal er maaske en Faktor af Betydning, men paa den anden Side lider Skalleslugerne næppe i saa høj Grad under Maagerne som Ternerne, der trolig synes at holde Stand. Rimeligvis kan ogsaa Alkens kolossale Tiltagen i de sidste 15 Aar have generet Skalleslugerne. Alken lægger ofte sit Æg paa et for en rugende Skallesluger velegnet Sted og er almindeligvis først paa Pletten.

En Toppet Skallesluger fra Græsholmen, ringmærket 24.

Juli 1930, blev skudt i den nordlige Del af Vättern midt i August 1932 (SKOVGAARD, 1935, p. 166; LÖNNBERG, 1935, p. 125).

#### Strandskade, *Haematopus o. ostralegus* L.

Strandskaden rugede paa Ertholmene midt i 18. Aarhundrede (HELMES, p. 132). Den er nu den eneste Vadefugl, som regelmæssigt yngler paa Ertholmene (Græsholmen) eller gør Forsøg derpaa. LARSEN (1925, p. 105; 1929, p. 52) omtaler den; 1929 fandtes 3 Par. Ved Forf.s Besøg paa Græsholmen 1928, 1930 og 1931 er observeret et enkelt eller ganske faa Par, men under mine Ophold 1934 og 1935 har jeg aldrig iagttaget mere end 2 Strandskader, enkeltvis eller sammen; 1 Gang har jeg ogsaa set dem paa Tat. Trods megen Søgen har jeg

aldrig fundet Yngel. I Maj og Juni 1934 holdt Fuglene især til i et for Strandskader velegnet Terræn Syd for Skansen paa Græsholmen; de var nok mistroiske, men opførte sig stiltfærdigt og optraadte aldrig aggressivt.

Sildemaage, *Larus f. fuscus* L.

Ertholmene: Sort-og-hvid Maage.

Utvivlsomt har Sildemaagen ynglet paa Ertholmene fra de ældste Tider, men efter al Sandsynlighed har den efter



B. LØPPENTHIN fot.

Fig. 8. Sildemaager, *Larus f. fuscus*, paa typisk Lokalitet. Græsholmen, 13. Juni 1934.

Bebyggelsen trukket sig tilbage til Græsholmen og Tat. Helt sikre Angivelser om dens Rugen foreligger ikke fra ældre Tid. — — BRÜNNICH (1764, p. 43) omtaler »*Larus Fuscus* . . . Ex Islandia & Christiansöe«, hvilket vel betyder, at han har faaet Sildemaager fra J. D. PETERSEN; Artens Ynglen paa Ertholmene i Midten af 18. Aarhundrede er derfor sandsynlig. BRÜNNICH (l. c.) kan dog ikke ret holde Angivelserne om de 2 sorttryggede Maagearter ude fra hinanden; hans »*Larus Marinus*« er uangribelig, men hans »*Larus Fuscus*« faar en islandsk Udbredelse, som den først fik, eller som ikke blev kendt før ca 150 Aar senere (Sml. bl. a. SÆMUNDSSON, 1934, p. 67; id., 1935, p. 40), og de anførte, islandske Navne »Veydebjalla« og »Gramafur« (Ungfuglen) [nu veiðbjalla og grámáfur] gælder for Svartbagen.

Maagebestanden havde som nævnt en streng Tid i Slutningen af forrige Aarhundrede, og i gammel Tid blev den heller ikke skaanet (sml. HELMS, p. 125), men i første Fjerdedel af 20. Aarhundrede er Antallet af Ynglepar gaaet betydelig op. Sildemaagekolonien var saaledes stærk, inden dens Tilstedeværelse kom til Ornithologernes Kundskab. 1925 angiver LARSEN (p. 105), at Sildemaagen »findes i store Mængder«. 9. Juni 1928 ansloges Antallet af Ynglepar til 2—300; SALOMONSEN's (1928, p. 123) Tal »ca. 50 Par«, anslaaet paa et Besøg 9. Juli samme Aar, er for lille. 1929 ringmærkede LARSEN (1929, p. 51) 400 Sildemaageunger, hvorfor han ansatte Bestanden til ca 150 Par. Ved Besøgene 1930 og 1931 beregnede Forf., at 150—200 Par yngede paa Græsholmen, men ifølge Optællingen i Maj 1934 maatte Bestanden dette Aar sættes til henved 500 Par, og efter Meddelelse (in litt.) fra Dr. phil. Å. V. TÅNING, der besøgte Øerne i Maj 1936, var Sildemaagebestanden dette Aar nærmere 1000 Par.

Sildemaagen er oftest en udpræget Koloniruger. Den er afgjort Karakterfugl for Græsholmen. Naar man nærmer sig Øen, staar Sildemaagerne [og Sølvmaagerne, hvis Antal dog kun udgør ca  $\frac{1}{6}$  af de store Maagers] paa alle Klipperne, der vender ud mod Havet eller flyver hæst skrigende omkring Baaden. 1934 var der nok lige mange Ynglepar af Sildemaager og Ederfugle; men disse betød ikke tilnærmelsesvis saa meget i Billedet, da de (♀♀) jo trykkede fast paa Rederne og oftest først fløj op, naar man var dem ganske nær. For Sildemaagernes Vedkommende stillede begge Køn sig derimod frit til Skue; Stormmaagerne var ganske vist langt talstærkere inde paa Øen, men paa de fremspringende Klipper ved Kysten var Sildemaagerne fremherskende. Rederne anbringes i det Hele taget fortrinsvis paa de fremstaaende Partier af Grundfjæld; et mindre Antal findes ogsaa paa flad Jord, mellem Græstuer eller Kampesten, men flest i Nærheden af Kysten og ikke eller kun undtagelsesvis paa Øens indre, græsklædte Parti.

Paa Tat fandt jeg 19. Maj 1934 8 Sildemaagereder og talte 18 Individuer. Andre Fugle havde dengang ikke Rede paa Skæret.

De første Æg lægges sidst i April. Under Opholdet 18.—20. Maj 1934 saa jeg saaledes spraaede Æg, men ingen Unger af Sildemaage; iøvrigt paabegynder langtfra alle Sildemaagerne

Æglægningen saa tidligt, og man kan sikkert ikke regne med, at alle Ynglepar har Æg før henved Midten af Maj. Selvfølgelig ses omlagte Kuld dog paa et langt senere Tidspunkt, i Juni, og saa sent som 19. Juli (1935) har jeg iagttaget en Rede med 1 spraet og 1 surt Æg; paa samme Tidspunkt var kun ganske faa ikke-flyvedygtige Sildemaageunger tilbage paa Øen. — Om selve Æggene gælder intet særligt; deres Farve kan variere fra meget mørk olivenbrun til ensfarvet himmelblaa, undertiden indenfor samme Kuld. Saavel Kæmpeæg [ $78,5 \times 51,5$  mm;



B. LÖPPENTHIN fot.

Fig. 9. Typisk Rede af Sildemaage, *Larus f. fuscus*. Græsholmen, 20. Maj 1934.

surte. Ægget laa i en Rede sammen med 1 normalt, spraet Æg. 3. Juni 1931] som Dværgæg [ $38,9 \times 23,9$  mm. 9. Juni 1928] er fundet.

Maalværdier af 107 Sildemaageæg fra Græsholmen, alle taget paa Stedet 18.—20. Maj 1934, efterat den rugende Fugl var konstateret som *Larus fuscus* var:

Gennemsnit:	Maksimum:	Minimum:
Længde: ca 66,8 mm	73,4 [ $\times 49,5$ ] mm	59,0 [ $\times 46,9$ ] mm
Bredde: ca 46,9 —	[69,0 $\times$ ] 50,7 —	[70,0 $\times$ ] 42,4 —

120 finske Æg af *Larus f. fuscus* maalte: 75,5—57,5  $\times$  49,7—43,5 (HÖRTLING, p. 922).

Som oftest er Sildemaagernes og Sølvmaagernes Reder med

Æg ikke vanskelige at skelne, men Ægmaalene gaar dog i saa betydelig Grad over i hinanden, at fuldtud nøjagtig Artsbestemmelse maa ske gennem Konstatering af den rugende Fugl; Ægfarverne er ens, lige varierende for begge Arter, og siger saaledes intet. Til Sammenligning skal anføres Maal af 133 danske Æg af *Larus argentatus*, 9 maalt paa Græsholmen efter Bestemmelse af Rugefuglen, 124 fra Stavns Fjord og Øerne Øst for Samsø, maalt i Langør af en Kasse indsamlede »Sølvmaageæg«<sup>1</sup>. [Alle nedenfor anførte Ekstremer stammer fra det sidste Omraade.]

	Gennemsnit:	Maksimum:	Minimum:
Længde:	ca 70,2 mm	77,2 [ × 50,6 ] mm	66,0 [ × 46,9 ] mm
Bredde:	ca 50,0 —	[76,8 ×] 53,0 —	[69,0 ×] 46,0 —

Græsholmens Sildemaager tilhører den typiske *Larus fuscus fuscus*, som er næsten kulsort paa Ryggen og Vingernes Overside [se ogsaa HØRRING, 1934, p. 34]. Under mit Ophold paa Øen i Maj 1934 observerede jeg ofte et enkelt Eksempel, der var meget lysere paa Oversiden end de øvrige Sildemaager paa Stedet og havde en paafaldende Lighed med Atlanterhavsracen, *L. f. graellsii*. Fuglen havde gule Ben og holdt til i et stort Sildemaagesamfund omtrent midt paa Græsholmens Nordkyst, men om den havde Rede, lykkedes det mig ikke at konstatere. Muligt var Fuglen en lys Mutant eller stammede fra en vestligere Egn, men maaske har det drejet sig om en *Larus f. fuscus* × *a. argentatus*, faldet efter et Blandingspar, saaledes som det f. Eks. kan forekomme i Holland, hvor *Larus fuscus graellsii* og *Larus a. (fuscus)<sup>2</sup> argentatus* oftere parrer

<sup>1</sup> Det maa her bemærkes, at jeg gentagne Gange har iagttaget Svartbag, *Larus marinus*, ♂♀ sammen, ved Øerne i og udfør Stavns Fjord. Fuglene var næppe Ynglefugle, de var ikke aggressive, men har alle staaet roligt paa Stenene udfør Kysten. Blandt hundredevis af i Omraadet indsamlede »Sølvmaageæg« har jeg aldrig fundet et utvivlsomt Svartbageæg, men ogsaa disse 2 Arters Ægmaal skyder ret betydelig ind over hinanden; saaledes kunde Ægget »76,8 × 53,0 mm« meget vel have været et lille Svartbageæg. — — Sildemaager yngler ikke ved Samsø.

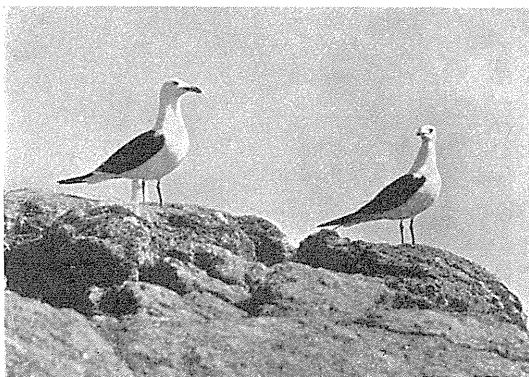
<sup>2</sup> STEGMANN (l. c.) anser Sølvmaager og Sildemaager for Racer af samme Art, der sekundært har besat samme Yngleomraade efter Opnaelsen af en vis sexuel Aversion, som altsaa ogsaa sekundært kan forsvinde, hvilket de hollandske Iagttagelser tyder paa. STEGMANN kalder imidlertid »Samlearten« *Larus argentatus* (PONTOPPIDAN, 1763) i Stedet for *Larus fuscus* (LINNÆUS, 1758), der jo maa have Prioritet.



sig indbyrdes og avler frugtbare Bastarder (sml. STEGMANN, p. 347). Jeg har dog aldrig konstateret noget Par, hvor den ene af Maagerne var Sølvmaage, den anden Sildemaage.

Mens de sydsandinaviske Sølvmaager er udtalte Strøg-fugle (sml. SKOVGAARD, 1921; id., 1927; LÖNNBERG, 1935, p. 164—166), er Sildemaagerne i langt højere Grad Trækfugle, der foretager betydelige, retningsbestemte Vandringer. Baltiske Sildemaager er saaledes truffet ved Sortehavet, det Kaspiske Hav og i Ægypten (sml. LÖNNBERG, 1935, p. 163 & 230).

— Man kan hele Vinteren se gamle og unge Sildemaager ved Ertholmene, til Tider i større Antal, men disse stammer sikkert for en stor Del fra fremmede Ynglepladser.<sup>1</sup> — Af adskillige Hundrede Sildemaager, ringmærket paa Græsholmen, er 32 tilbagemeldt i Aldre



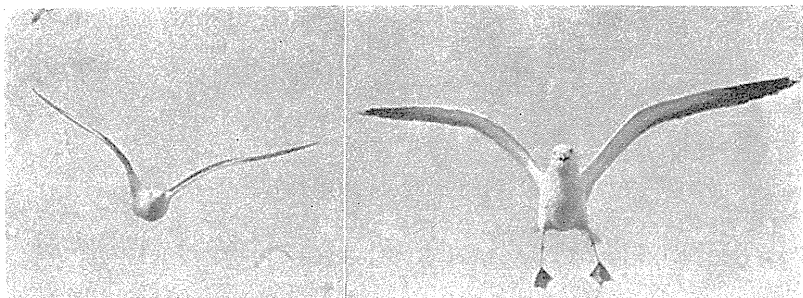
B. LÖPPENTHIN fot.

Fig. 10. Sildemaager, *Larus f. fuscus*, ved Ynglestedet. Græsholmen, 19. Maj 1934.

fra 2 Maaneder til henved 5 Aar (sml. SKOVGAARD, 1930, p. 20; id., 1936, p. 80; HØRRING, 1934, p. 264; id., 1936, p. 374; id., in litt., Maj 1936 [1 knap 2 Aar gammel Fugl fra Port Said]). Omtalte Ringfugle er rapporteret fra følgende Egne: Randstaterne (2), den sydlige — hovedsagelig tyske — Østersøkyst (10), Skåne (3), Bornholm (3), det øvrige Danmark (9), Belgien (1), og endelig er værd at nævne 4 Eksemplarer, genfundet i det nordlige Ægypten (Egnene omkring Nilens Delta) i Aldre af henholdsvis ca  $1\frac{1}{4}$ ,  $1\frac{3}{4}$ , 2 og 3 Aar.

Sildemaagens Fredning respekteres til fulde af Øboerne, som ogsaa véd at værdsætte dens Skønhed, men SEIER har ikke Ret, naar han (p. 101) siger, at den ikke »er saa skadelig som Sølvmaagen, da den efter Sigende ikke tager andre Fugles

<sup>1</sup> Fra Stora Karlsö er Sildemaagerne borte fra Oktober til ca 10. April (Inspektor J. E. NORDSTRÖM, mundtlig).



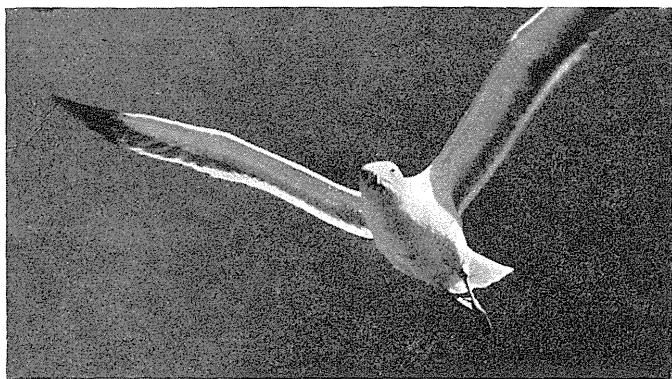
B. LØPPENTHIN fot.

B. LØPPENTHIN fot.

Fig. 11. Sildemaage, *Larus f. fuscus*. Fuglen kommer for fuld Fart mod Iagttageren. Græsholmen, 15. Juli 1931.

Fig. 12. Sildemaage, *Larus f. fuscus*. Fuglen søger at bremse op lige over Iagttageren og skriger kraftigt. Græsholmen, 19. Maj 1934.

Yngel«. Sildemaagen kan meget vel lejlighedsvis bortsnappe en og anden Stormmaageunge, og Fiskerne lovpriser ikke dens Besøg paa Fiskepladserne, naar Garnene tages ind med Sild; der klages gerne nok saa meget over, at Maagerne med deres Næb flaar Garnene itu, inden disse er bjerget op i Baaden, som over den mistede Fisk. Da jeg 23. Juli 1935 tog med ud til Fiskepladsen, ankom de første Maager, noget før det var blevet lyst, og deres Antal steg hurtigt, saaledes at der var 20—50 ved hver Kutter. Det var næsten udelukkende Sildemaager,



B. LØPPENTHIN fot.

Fig. 13. Sildemaage, *Larus f. fuscus*. Fuglen har haft til Hensigt at gøre Udfald mod Iagttageren, men er bøjet af et lille Stykke derfra. Græsholmen, 23. Juli 1935.

kun faa Sølvmaager, ingen Stormmaager; de var temmelig paagaende og slog ned indtil en Aarelængde fra Baaden.

Sølvmaage, *Larus a. argentatus* PONT.

Ertholmene: Rovmaage.

Arten har sikkert holdt til ved Ertholmene fra gammel Tid, men om den har været Ynglefugl hele Tiden, er vanskeligt at sige. I første Fjerdedel af dette Aarhundrede skal Øboerne ret maaltbevidst have beskudt Sølvmaagerne, som de ofte saa dræbe Unger af andre Fugle, men i den sidste halve Snes Aar — i den Tid Græsholmsfredningen har været — er Sølvmaagerne selvsagt ikke blevet systematisk forfulgt, og i dette Tidsrum er den ynglende Bestand sikkert tiltaget noget. — — 1925 skriver LARSEN (p. 105): »nogle faa«. 9. Juni 1928 ansloges Antallet af Ynglepar til ca 50, men da SALOMONSEN (1928, p. 123) en Maaned senere besøgte Øen maa en Del være forsvundet derfra; han skriver (l. c.): »vist kun 3 Par«. 1930 og 1931 beregnede jeg Bestanden til 30—50 Par, men i Maj 1934 maatte den efter Optælling sættes til omkring 100 Par, og i Maj 1936 var der ifølge TÅNING (in litt.) ca 200 Par.

Sølvmaagerne dominerede 1934 paa Græsholmens Vestende, den der vender bort fra de beboede Øer, men enkelte Par fandtes rugende paa Sildemaagernes Klipper over hele den øvrige Del af Øen. Som de første paa Pletten og de stærkeste bemægtiger Sølvmaagerne sig de mest fremskudte Punkter paa Toppen af Klipperne ud mod Havet, der ellers er besat af Sildemaager, men nogen homogen Blanding af de 2 Arters Reder er der ikke Tale om. Sildemaagernes Reder ligger gerne nok saa tæt som Sølvmaagernes.

Æglægningen begynder lidt efter Midten af April. De første Unger har jeg iagttaget 19. Maj (1934), paa hvilket Tidspunkt ellers kun Ederfuglene var begyndt at klække; som før nævnt fandtes omtrent samtidig spraaede Æg af Sildemaage, men de andre Maager synes dog almindeligvis at være lidt senere paa Færde end Sølvmaagerne, hvoraf de allerfleste Par klækker i sidste Halvdel af Maj; først i Juni findes faa haardtrugede Æg, og sidst i Juni staar de fuldfjedrede Unger paa Stenene ved Kysten.

Sølvmaagerne paa Ertholmene tilhører den typiske Form.

Jeg har aldrig iagttaget gulbenede Fugle. Paa Stora Karlsö har Hovedmængden af Sølvmaager kødfarvede, kun faa gule Ben (LÖNNBERG, 1934, p. 114).

4 ringmærkede Sølvmaager fra Græsholmen er rapporteret henholdsvis fra Bornholm, Trälleborg, Smaalands-havet og Kiel i Aldre fra ca  $2\frac{1}{2}$  Maaned til  $2\frac{2}{3}$  Aar (sml. HØRRING, 1934, p. 264; id., 1935, p. 308; SKOVGAARD, 1936, p. 180).

Paa Ertholmene anretter Sølvmaagerne næppe meget følelig Skade paa menneskeligt Erhverv; de æder en Del Ederfugleællinger og navnlig Stormmaageunger, men ingen af disse Arter betyder noget som Indtægtskilder for Øboerne, og de er sandsynligvis foreløbig talstærke nok til at bære Beskatningen; værre gaar det maaske ud over Ternere og Skalleslugere, der ruger senere og netop har Æg og smaa Unger paa Sølvmaagernes strengeste Tid, nemlig naar deres Unger er store og behøver meget Føde, som de ikke selv kan skaffe sig. Som Skadedyr for Fiskeriet spiller Sølvmaagen mindre Rolle end Ertholmenes andre 2 Maagearter, som jo ogsaa er til Stede i betydelig større Mængde.

Som Redeplyndrere optræder sikkert alle Maager, smaa og store; selv Sabinemaagen, *Xema sabini*, har Forf. (1932, p. 76) observeret ved denne Handling, men Maagerne skal kunne se Æggene. Tildækkede Andereder gaar de ikke i Lag med; derfor kan Ederfuglen fuldføre Udrugningen med Held, selvom den ligger midt i et Samfund af store Maager, men flygter den fra Reden uden at tildække Æggene, og bliver den for længe borte, bliver Æggene ædt. Faar Maagerne Fred til at fortære Indholdet af en Rede, gør de det paa Stedet, men forstyrres de ved Moderfuglens Tilbagevenden, flyver de, eventuelt til en Standplads i Nærheden. Jeg har dog aldrig set Maagerne flyve om med Ederfugleæg i Lighed med Ravnene paa de islandske Vårp. HOLSTEIN (p. 143) paastaar, at Maagerne ikke har bestemte Ædepladser, men Sammenhobninger paa Græsholmen af maagebidte Æg og opædte Unger kunde 1934 ikke skyldes Krager. Græsholmen har tidligere været stærkt plaget af Rotter (Vandrerotter, *Epimys norvegicus*), men disse er — omend ikke udryddet — saa dog decimeret stærkt i de sidste Aar gennem Giftudlægning, og de har nu

ingen videre Betydning for Fuglereservatet, hvilket jeg tidligere (1932, p. 143) har antydnet Muligheden af.

I Juli Maaned kan man paa Græsholmen finde en Mængde helt eller næsten flyvefærdige, døde Unger, navnlig af Stormmaage. Øboerne mener, at de er døde af Sult, men at dette ikke passer, erfares gennem Ringmærkningsarbejdet, hvor en meget stor Procentdel af de grebne Unger gylper Føde op; ofte findes ogsaa nylig døde Unger i god Foderstand, af hvis Bløddele der tydelig nok er ædt. I Juli 1931 og 1935 iagttoges et Par større Ophobninger af mere eller mindre skeletterede Stormmaageunger udfor Græsholmens Vestende, Sølvmaagernes vigtigste Tilholdssted; efter al Sandsynlighed er de dræbt af Sølvmaager, der har haft deres Standpladser de paagældende Steder, og disse er saaledes maaske snarere at betragte som (primære) »Drabspladser« end som egentlige (sekundære) »Ædepladser«, hvortil Fødeemner, taget andetsteds, er transporteret. Sandsynligvis foregaar det saaledes, at en omflakkende Unge (af Stormmaage), der forvilder sig ind i en anden (stor) Maages Omraade, bliver overfaldet, dræbt og derefter ædt; jeg har dog ikke Indtryk af, at Maagerne forsvarer det ombragte Dyr, men at de snarere betragter det som et Aadsel, enhver Beboer af Kolonien har Ret til at tage for sig af. Saaledes drev Forf. engang en Sølvmaage fra en nydræbt, velnæret Stormmaageunge, af hvis Brystmuskulatur den aad; jeg fjernede mig straks efter igen, men Sølvmaagen vendte ikke tilbage til Aadslet; den satte sig faa m borte og ænsede ikke, at en Stormmaage nogle Minutter senere gik i Lag med sin døde Artsfælle.

Stormmaage, *Larus c. canus* L.

Ertholmene: Græsholmemaaage.

Stormmaagen er langt den talrigeste Fugl paa Ertholmene. Paa Græsholmen yngler vel henimod 5000 Par; endvidere ruger nogle faa — højst 10—20 — Par spredt paa Christiansø og Frederiksø, hvor de har Reder i Klipperne udenfor Fæstningsmurene. Paa Græsholmen findes Rederne næsten overalt, hvor der er Plads, lige fra Strandkanten til de græsklædte Arealer inde paa Øen, hvor de store Maager ikke ynder at ruge; paa Siderne af Sildemaagerens Klipper og i Dalene mellem dem bygger ogsaa talrige Stormmaager.

Æglægningen begynder sidst i April og varer hele Maj Maaned. Under mit Ophold paa Græsholmen 18.—20. Maj 1934 saas hverken spraaede Æg eller Unger af Stormmaage, men Døgnet rundt, mest dog om Natten, hørtes det ejendommelige, tonløse, rytmiske Skrig, Fuglene udstøder under Parringen, hvorfor langt fra alle Par kan antages at have haft Æg endnu. 1931 fandtes 2.—3. Juni spraaede Æg og en Del Unger, men langt de fleste Stormmaager rugede endnu, og 1935 saas endnu saa sent som 20. Juli ganske enkelte Reder med Æg; paa dette Tidspunkt fandtes talrige Unger, alt-overvejende flyvefærdige.

Græsholmens ynglende Stormmaagebestand er overordentlig tæt; Rederne ligger ofte saa nær ved hinanden som i nogen Hættemaagekoloni, mens Stormmaagerne jo ellers nok foretrækker at sprede sig over et større Areal og ikke sjælden optræder som Enkeltrugere.

Naar Ungerne er fuldfjedrede svømmer eller flyver et stort Antal over til de beboede Øer, hvor de navnlig søger Sildeaffald paa Havnen; det hænder da ogsaa, at en og anden Maageunge forvilder sig hen, hvor den ikke normalt skal færdes, og syge Fugle omkommer i Haver og nær Beboelser, hvor da Øboer og Turister finder dem; dette i Forbindelse med de mange halvtamme Maageunger paa Havnen og det store Antal døde Fugle paa Græsholmen har affødt den uhyre svært bekæmpelige Tro, at Maageungerne dør i Høbetal af Sult, hvilket som før (p. 183) antydet ikke har videre paa sig. Syge Maageunger er ikke talrigere paa Ertholmene end paa andre Maagekolonier, og ifølge mine Iagttagelser dør her ikke flere Maageunger i udmagret Tilstand end Tilfældet er andre Steder.

Stormmaager, ringmærket paa Græsholmen er tilbage-meldt fra Bornholm og Christiansø (5), øvrige danske Øer (3), Skåne (1), Slesvig (1), Holland (1), Frankrig (5) (sml. SKOVGAARD, 1930, p. 11—16; id., 1935, p. 172—176).

Maagerne indfinder sig i Almindelighed paa Ynglepladsen omkring Midten af Marts. 1925 kom de 20. Marts, 1926 15. Marts, 1927 20. Marts (HØRRING, 1927, p. 248; id., 1928, p. 288; id., 1929, p. 343). 1936 kom »Græsholmemaagerne« 10. Marts; Øen var helt besat paa en Gang (KJØLLER, in litt.).

Fjordterne, *Sterna h. hirundo* L., og  
 Havterne, *Sterna macrura* NAUM.  
 Ertholmene: Kjærra [udt. Tjærra].

Fra gammel Tid har Terner ynglet paa Ertholmene, men hvilken (eller hvilke) Art(er), Øerne gennem Tiderne har huset, lader sig ikke bestemme med fuld Sikkerhed. 1756 omtaler THURAH (p. 282): »Sorthætter, som kaldes Kirrer« — hvilket Navn, der vel er dannet efter Fuglenes Skrig, viser en umiskendelig Lighed med Øboernes nuværende Betegnelse for Ternerne — som ynglende paa Græsholmen. BRÜNNICH (1764) har sandsynligvis faaet Terner til Undersøgelse fra J. D. PETERSEN; for hans »*Sterna Hirundo*« (l. c., p. 45) nævnes Christiansø ikke udtrykkelig som Forekomststed, men paa Bornholm skulde den kaldes »Kirre« eller »Krop-Kirre«; den havde hvid Pande og har vel været en Ungfugl. Ved BRÜNNICH's »*Sterna Paradisæa*« (l. c., p. 46) angives kun Christiansø som Lokalitet; dens bornholmske Navn skal have været »Hætting-Tærne«, hvilken Betegnelse — hvis den i det Hele taget oprindelig har sigtet til nogen bestemt af de danske Ternearter — nærmest maa siges at tilkomme Fjordternen (»Hætteternen«). Navnet *Sterna paradisæa* BRÜNN. er indgaaet i Verdenslitteraturen (se f. Eks. HARTERT, p. 1704) som gældende for Havternen, hvilket dog næppe kan staa for Kritik (sml. LÖPPENTHIN, 1932, p. 77), da BRÜNNICH's Diagnoser er lovlige uklare. Navnet har forøvrigt ogsaa givet Anledning til Misforstaaelse (saaledes f. Eks. SEIER, pp. 103 & 237), idet BRÜNNICH næppe har ment eller overhovedet kendt den Terne, der paa Dansk senere er betegnet som »Paradis-ternen«, nemlig *Sterna dougallii* MONT. [*Sterna paradisea* auct.], som har en mere vestlig Udbredelse og iøvrigt først er beskrevet 1813 (sml. f. Eks. HARTERT, p. 1705), 27 Aar efterat BRÜNNICH's Hjæmmelsmand, J. D. PETERSEN, er afgaaet ved Døden.

Ifølge WINGE (1890, p. 383) ynglede Terner for et halvt Hundrede Aar siden. Dengang rugede de dels paa Tat [hvor de nu synes at have opgivet at yngle] dels paa Toppen af Skansen paa Græsholmen. Først efterat Faareholdet var ophørt for ca 30 Aar siden, begyndte Ternerne at ruge paa de lavereliggende Partier af Græsholmen (KJØLLER, in litt.).

Før 1925 har LARSEN (l. c., p. 106) set baade Fjordterner og Havterner. SALOMONSEN (1929, p. 123) nævner kun Fjordterner, og efter indgaaende Studium af Ternerne 2.—3. Juni 1931 var jeg mest tilbøjelig til kun at bekræfte Forekomst af *Sterna hirundo*. Maj 1934 iagttoges kun forholdsvis faa Terner, alle Fjordterner, flyvende over Ertholmene, men ved næste Besøg fandt jeg en ♀ ad. af *Sterna macrura* død paa Græsholmen, og samme Dag iagttoges Arten 2 Gange med Sikkerhed; den ene Fugl sad mellem Fjordterner paa disses Yngleplads, men kun Fjordterner laa paa Rede. 14. Juni konstaterede jeg imidlertid fra et lille Iagttagelsestelt ved en Ternekoloni paa 33 Reder, at 3 af de rugende Fugle var

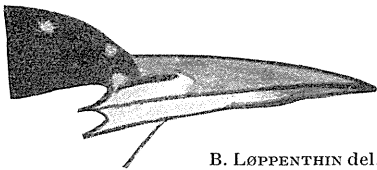


Fig. 14. Næb af Fjordterne, *Sterna hirundo* [»Hæmningsfarve« hos Fuglen Fig. 15]. Se endvidere Teksten.

helt rødnæbbede; 1 var fjernet en halv Snes m fra de andre 2, og alle laa de tæt opad Fjordternereder, men i Koloniens Ud-kant. — — En af de rugende Fjordterner i omtalte Koloni — tilfældig den nærmeste — viste en Næbfarve, som passede ret godt med Fjordternens i Vinterdragt (sml. WITHERBY, p. 711), og som er antydet Fig. 14 efter en Skitse, taget paa Stedet. Straks tænkte jeg paa *Sterna dougallii*, men udover det mørke Næb adskilte Fuglen sig ikke fra de omkringliggende Fjordterner. Hos Dougallsternen er Næbbet sort om Vinteren, men bliver om Sommeren rødt ved Grunden; der var intet rosenrødt Skær paa Fuglens Underside og dens mørke Skulderfjer og Vingedækfjer, der er lysere hos Dougallsternen, tydede ogsaa paa, at den var en *Sterna hirundo*, hvis Næb havde bibeholdt Vinterens Farve. I den sorte Hætte saas enkelte hvide Fjer, hvilket forøvrigt var Tilfældet med alle omkringliggende Fjordterner.

Maal af 66 sikre Æg af *Sterna hirundo*, taget paa just nævnte Koloni var:

	Gennemsnit:	Maksimum:	Minimum:
Længde:	ca 40,6 mm	44,0 [ × 31,4 ] mm	36,2 [ × 28,9 ] mm
Bredde:	ca 30,1 —	[39,2 ×] 31,7 —	[42,3 ×] 27,3 —



Æggene i den sortnæbbede Fugls Rede (Fig. 16) maalte:  $43,2 \times 30,7$  og  $41,2 \times 30,2$  mm. [Tallene er medtaget i ovenstaaende Beregning.]

Til Trods for Maagerens Angreb paa Yngelen synes Ert-holmenes Terner trolig at holde Stand. 9. Juni 1928 ansloges Antallet af Ynglepar til mellem 50 og 100. For 1929 skriver LARSEN (p. 52), at ca 50 Reder var fordelt paa 5 Kolonier. 2.—3. Juni 1931 beregnede jeg Bestanden til ca 100 Par [der var 2 større Kolonier], men 15. Juli samme Aar saas



B. LÖPPENTHIN fot.

Fig. 15. Rugende Fjordterne, *Sterna hirundo*. Næbbets Farve var som i Vinterdragten (se Fig. 14). Græsholmen, 14. Juni 1934.



B. LÖPPENTHIN fot.

Fig. 16. Rede af Fjordterne, *Sterna hirundo* (Fig. 15). Græsholmen, 14. Juni 1934.

kun faa Terner, en enkelt havde Fisk i Næbbet, men Unger iagttoges ikke. Midt i Juni 1934 taltes 4 Kolonier paa henholdsvis 7, 33 [hvoraf 3 Havternere], 12 og 10 Reder; men under mit Ophold paa Øen forsvandt alle Æg fra den mindste Koloni, der fandtes i en Dal mellem 2 velbesatte Sildemaageklipper. 1934 har antagelig ca 75 Par Terner ynglet paa Græsholmen eller gjort Forsøg derpaa. 14. Juni saas 1 Unge og 24. Juni baade Æg og Unger. Midt i Juli 1935 saas ingen store Unger, men en Del nyklækkede og ialt 21 Reder med Æg, hvoraf dog nogle blev ødelagt af Maager, mens jeg opholdt mig paa Øen.

Ternernes Favoritplads synes at være en stenet Strækning mellem Skansen og Sydkysten indenfor Kjøllernakke, hvor jeg ved alle Besøg har set flest Reder, og til Trods for at denne

Koloni ligger i Nærheden af en ret antagelig Koloni af Sølvmaager, synes netop den at holde bedst Stand. — — Paa Skansens Top, hvor Ternerne yngede, da der færdedes Faar paa Græsholmen, har jeg aldrig set Reder, men nedenfor Skansens Vestside synes at være en ret konstant, mindre Yngleplads.

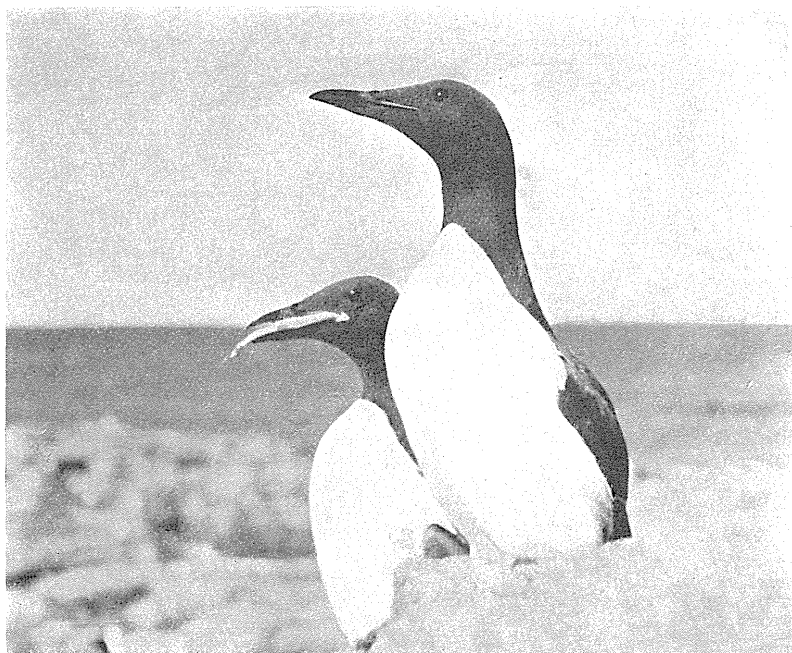
Østersølomvie, *Uria aalge intermedia* NILSS.

Bornholm og Ertholmene: Mule [delvis; sml. p. 193].

Østersølomvien har en Tid været truet med Udryddelse, men nu er den atter talstærk og reddet for den baltiske Fauna. — — Af gamle Rugepladser skal nævnes Nordvestbornholm, hvorfra PETERSEN (HELMS, p. 122) omtaler Lomvien som Ynglefugl omkring Midten af 18. Aarhundrede; endvidere rugede den i Begyndelsen af forrige Aarhundrede i Kalmar Skærgaard og paa Karlsöarna (NILSSON, p. 506), hvilket sidste Sted var Østersølomviens eneste Yngleplads i første Fjerdedel af 20. Aarhundrede.

Paa Mulekløv Syd for Hammeren fandt LIEBMANN (SKOVGAARD, 1925) Lomvier »i hundredvis« som ynglende 1847. 1852 nævner KJÆRBØLLING (p. 408) desuden, at »den skal ogsaa yngle paa Christiansø«, hvilket gentages af COLLIN (p. 734), men nogen Dokumentation synes ikke at foreligge. 1858 iagttog ERICHSEN og THEOBALD (FISCHER, p. 74) »flere ynglende« paa Mulekløv, og muligvis stammer et Æg, mærket »*Uria lomvia*, Bornholm« i Odense Museum fra dette Besøg (?). I Kataloget over Apoteker ALFRED BENZON'S Ægsamling (Manuskript paa Zoologisk Museum) findes opført 6 [6-Tallet er — øjensynlig senere — rettet til 5] Æg under Mærke: Bornholm 68, Muleklev (Klipper paa Hammeren); Samlerens Navn [ERICHSEN? (sml. nedenfor, p. 194)] nævnes ikke. I Sommeren 1886 var BAUDITZ (l. c.) »flere Gange ude i Baad at skyde Alker . . . og langnæbbede Teister . . . En Aften i Blikstille, da vi havde rejst flere Flokke af begge Arter, saae vi pludselig c. 1500 Alen længere til Søs ligesom Ryggen af et sort, meget langt og smalt Dyr . . . en Flok Alker eller Teister — muligvis begge Arter blandede — men med blotte Øjne var det umuligt at sé andet, end at det hele var én Masse. . . .«. — — Ifølge BAUDITZ'S Beskrivelse har Mulekløvkolonien saaledes ikke

været ganske ubetydelig i Slutningen af forrige Aarhundrede; den maa imidlertid være forsvundet ret pludselig, antagelig omkring Aarhundredskiftet. WINGE (1906, p. 13) siger, idet han sigter til den bornholmske Yngleplads: »Yngler eller ret-



P. VALENTIN JENSEN fot.

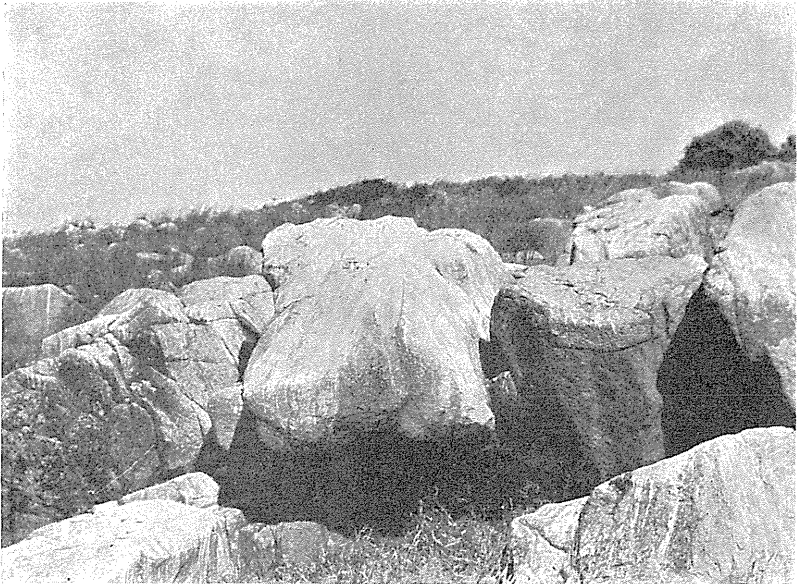
Fig. 17. Østersølomvier, *Uria aalge intermedia*, ved Redepladsen. Græsholmen, 12. Juni 1934.

tere har indtil for faa Aar siden ynglet i Landet, meget faatallig«. JENSEN-TUSCH (l. c.) nævner overhovedet ikke Arten.

Paa Stora Karlsö var Lomviebestanden nær ved at faa en lignende Skæbne som den paa Bornholm. Fuglene havde været Genstand for hensynsløs Jagt, og 1880 var ifølge WÖHLER (p. 84) højst 20 Individier tilbage; de holdt til i en Klipperevne paa Vestsiden af Stora Karlsö (BERG, p. 163). Da startedes imidlertid — navnlig paa WÖHLER's Initiativ — Karlsöklubben, som gennem sit fortjenstfulde Arbejde sikrede en ornithologisk Seværdighed for Sverige, og 1918 kunde WÖHLER melde det smukke Resultat, at de 20 Lomvier paa

knap 40 Aar var forøget til omkring 2500. Nu (1936) er dette Tal igen mellem 10- og 20-doblet (NORDSTRÖM, mundtlig).

9. Juni 1928, iagttoges Østersølomvien atter i dansk Farvand i Yngletiden, idet HARBOE og Forf. saa 6—8 + 1 Lomvie svømmende mellem Alkene udfor Græsholmens Vestende; Æg fandtes dog ikke, hvilket heller ikke lykkedes SALOMONSEN



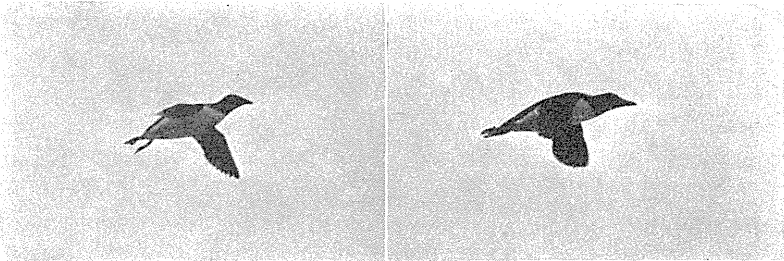
B. LÖPPENTHIN fot.

Fig. 18. Yngleplads for Østersølomvie, *Uria aalge intermedia*, og Alk, *Alca torda*. Stenene er overkalket af Fuglenes Ekskrementer. Græsholmen, 23. Juli 1935.

(1928, p. 125) en Maaned senere. De første Æg paa Græsholmen blev fundet Aaret efter af LARSEN (1929, p. 50), der ikke havde truffet Fuglen ved sine tidligere Besøg. 17. Maj 1930 iagttoges ingen Æg [jeg var dog kun 3 Timer paa Øen], men 30—40 Lomvier saas udfor Kysten. 2.—3. Juni 1931 fandtes 5—6 Æg, hvoraf 3 i en større Hob af Flytteblokke paa den østlige Del af Græsholmen, som 1928 var undersøgt grundigt, ganske vist uden Tanke for, at den kunde være Yngleplads for Lomvie, men en Del Alkeæg var set; sandsynligvis er det Lomvier paa denne Lokalitet, LARSEN (1929, p. 51) omtaler som »absolut utilgængelige«. 1931 anslog jeg

Lomviebestanden til 20—30 Par, men i Maj 1934 saa jeg straks, at Antallet var tiltaget ganske betydelig, og den omtalte Stenbunke var praktisk talt fuldstændig erobret af Lomvier; kun forholdsvis faa Alke rugede under Klippeblokkene umiddelbart i Nærheden, og omkring Græsholmen taltes ca 125 Lomvier, svømmende i Smaaflokke mellem Alkene. Maa-ske har en Del været uparrede Individder, men Antallet af Ynglepar har 1934 sikkert kunnet sættes til 50—60. 1936 har TÅNING (in litt.) anslaaet Bestanden til ca 75 Par.

Foruden i ovennævnte Stenbunke rugede Lomvier 1934 under nogle fritliggende Flyttblokke paa Græsholmens sydlige



B. LÖPPENTHIN fot.

Figg. 19 og 20. Flyvende Østersølomvier, *Uria aalge intermedia*. Græsholmen, 20. Juli 1935.

Del (Fig. 18), hvor nogle faa Par havde til Huse og levede i god Fordragelighed med der rugende Alke; fremdeles fandtes enkelte Æg under store Sten nær Øens Vestende. Kun 1 Gang har jeg iagttaget et fritliggende Lomvieæg (se Fig. 22, p. 195), der imidlertid var forladt.

Antagelig begynder de første Lomvier paa Græsholmen Æglægningen lidt før Midten af Maj og lidt tidligere end Alkene, hvorfor de ogsaa kan sikre sig de bedste Rugesteder, thi selvom Alk og Lomvie færdes fredeligt sammen saavel paa Vandet som paa Ynglepladsen, er Lomvien dog den stærkeste; dens Legemsvægt er ca 1 kg, mens Alken kun vejer godt det halve (sml. HEINROTH, p. 100 & 102). — — 1934 saas den første udkrøbne Lomvieunge 12. Juni, hvilket med en Rugetid af 32 Dage (HEINROTH, p. 103) ogsaa viser, at Ægget er lagt før Midten af Maj.

Som ventelig viste Skind af 2 Lomvier, nedlagt ved Ert-

holmene 17. Maj 1930 stor Lighed med Materiale fra Stora Karlsö (SALOMONSEN, 1931). — — Stribelomvien, *Uria aalge intermedia* var. *ringvia*, forekommer paa Græsholmen, men er meget faatallig.

Maalværdier af 18 Lomvieæg fra Græsholmen er:

	Gennemsnit:	Maksimum:	Minimum:
Længde:	ca 83,3 mm	91,4 [× 48,8] mm	77,7 [× 49,0] mm
Bredde:	ca 48,6 —	[77,9 ×] 50,8 —	[82,7 ×] 45,7 —

Det er ret bemærkelsesværdigt, at Lomvien, der i høj Grad maa siges at høre hjemme paa Klippehylderne i Fuglebjergene, kan findes sig til Rette og yngle paa Græsholmen, der med sine 11 m over Havfladen kun er et ubetydeligt Skær sammenlignet med de Fjældvægge, Arten opsøger paa sine atlantiske Ynglepladser. Paa Karlsöarna findes stejle Klipper med Hylder, hvor Masser af Lomvier ruger, men mange lægger dog ogsaa her deres Æg mellem store Klippeblokke i Nærheden af Vandet, en Ynglemaade lignende den, Græsholmlomvierne udelukkende er henvist til. Man kunde tænke, at det manglende Tidevand ved Østersølomviens Ynglepladser var en Faktor af Betydning for den ændrede Ynglemaade, men et langt vigtigere Moment er sikkert den Fred, Fuglene nyder paa begge Tilholdssteder.

Ganske fordringsløse med Hensyn til Valg af Redested er Græsholmens Lomvier dog ikke, idet de behøver et højere Rum end Alkene, som ruger deres Æg liggende, mens Lomvierne sidder i halvt oprejst Stilling over Ægget. De gemmer sig helst bort dybt inde i Bunker af store Sten, men de lægger nødvendig Ægget paa den bare Jord; helst lægges det paa stenet Underlag, enten paa en Samling Smaasten eller — hellere — paa en enkelt Sten med flere eller færre Ujævnheder, som forhindrer Ægget i at trille for meget omkring.

Hvor gamle Lomvieungerne paa Græsholmen er, naar de gaar i Vandet, staar ikke klart. Paa Helgoland regnes med 2—3 Uger (HEINROTH, p. 103). Jeg er dog tilbøjelig til at antage, at de danske Lomvier forbliver lidt længere i deres Skjulesteder. Unger af Helgolandlomvie, *Uria aalge helgolandica* LÖNNB., fanget paa Vandet og tilsendt HEINROTH (l. c., Tavle 70, Fig. 5—7) har været ubetydelig ældre end Ungen Fig. 21; lidt flere Embryonaldun var forsvundet fra

Tøjler og Hage, men under Stenene paa Græsholmen har jeg omkring 20. Juli 1935 set Lomvieunger, der sikkert var mindst en Uge ældre end omtalte Unger fra Helgoland, der allerede var sprunget ned fra Lomvieklippen; Forhalsen var hvid og næsten dunfri. Paa den stejle Vestside af Stora Karlsö observerede jeg dog noget ganske tilsvarende 2.—6. August 1936. — — Efterat Ungerne er gaaet i Vandet, forlader de Ert-holmene med de gamle og ses herefter forholdsvis lidt i Far-vandet. Midt i Juli 1935 fandtes endnu en Del Unger under Stenene; Smaaflokke af gamle Fugle saas udfor Kysterne, men de fleste Lomvier var borte.

Udenfor Yngletiden strejfer Østersølomvierne en Del om, og de synes nærmest at søge mod Vest til de saltere, danske Farvande. SALOMONSEN (1931, pp. 113 & 119) racebestemte 3 Lomvier fra Øresund til *Uria aalge intermedia*. Ved Finlands Kyster ses Lomvien sjældent (HORTLING, p. 980); fra det østbaltiske Omraade synes den slet ikke at kendes (sml. TRAN-

SEHE, l. c.); ved Østprøjsen ses den nu og da (SCHÜZ, l. c.; TISCHLER, l. c.). Der foreligger hidtil kun lidt om genfundne, ringmærkede Østersølomvier; 1 fra Stora Karlsö blev skudt udfor Hundested (LÖNNBERG, 1935, p. 169), og 1 fra Græsholmen blev taget paa Krog ved Pommerns Kyst (SKOVGAARD, 1936, p. 184). — — Ifølge Øboernes Udsagn hænder det temmelig ofte, at Lomvier — ligesom Alke, Lommer og Ederfugle — fanges paa Sættekroge, agnet med Sildestumper.

#### Alk, *Alca torda* L.

Bornholm og Ertholmene: Mule [delvis; sml. p. 188].

Alken har ligesom Lomvien tidligere ynglet ved Hammeren, hvorfra PETERSEN (HELMs, p. 121) omtaler den, og 1847 fandt LIEBMANN (SKOVGAARD, 1925) »hundredvis« paa Mulekløv, hvor Arten uden Tvivl ogsaa har ruget 1858, da ERICHSEN



B. LÖPPENTHIN fot.

Fig. 21. Godt 2 Uger gammel Unge af Østersølomvie, *Uria aalge intermedia*. Græsholmen, 23. Juli 1935. [Fuglen er fotograferet udenfor Redepladsen.]

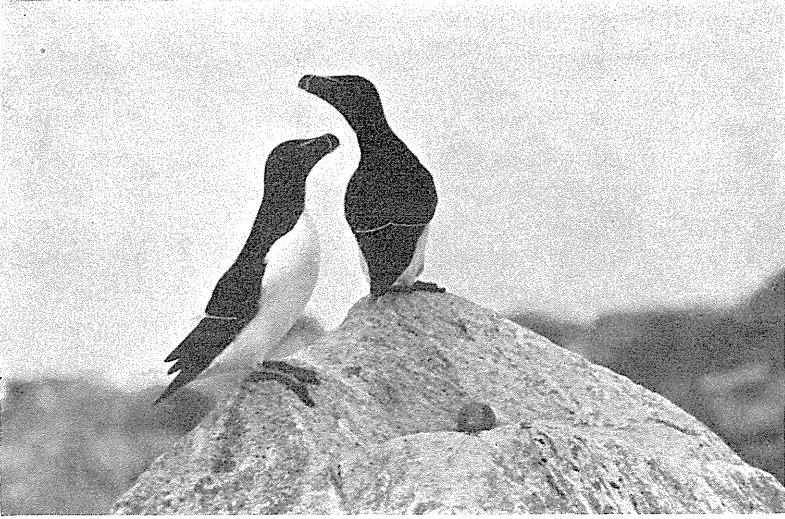
og THEOBALD besøgte Stedet. FISCHER (l. c.) nævner dog intet herom; i Kataloget over BENZON's Ægsamling (Manuskript paa Zoologisk Museum) er imidlertid anført 1 Æg af *Alca torda*, taget paa Mulekløv 1868 af ERICHSEN, men om dette er en Skrivefejl, eller ERICHSEN har besøgt Stedet 2 Gange, skal ikke kunne siges. [Angaaende 6 Lomvieæg, omtalt foran (p. 188) kunde maaske fremsættes en lignende Formodning.] Som for Lomvien foreligger den sidste Beretning om Alken ved Mulekløv fra 1886 (BAUDITZ, l. c.).

Om Alken i gammel Tid har ruget paa Ertholmene, er usikkert. PETERSEN (p. 7) omtaler »*Alca Balthica*, Muhle, nirgends, als von hier bekannt«, men i sin egentlige Omtale af Øernes Fugleliv (sml. HELMS, p. 121) siger han intet derom. KJÆRBØLLING (l. c.) nævner heller ikke Christiansø som Yngleplads for Alken. Derimod skal Arten ifølge Apoteker STEENBERG, Helsingør, før i Tiden have ynglet paa Hesselø (KJÆRBØLLING, p. 414), men herfra er den forlængst forsvundet, og BUCHWALD (p. 16) nævner den kun som Vintergæst.

I Sverige var de baltiske Alke ogsaa stærkt indskrænket i Tal i Slutningen af forrige Aarhundrede, men som Lomvien truet med Udryddelse har de aldrig været. Ved Stora Karlsö fandtes 1880 ca 200 Individder; 1918 ansloges deres Antal til omkring 7500 (WÖHLER, p. 84—85); nu (1936) nævnes 4 til 7 Gange saa høje Tal (NORDSTRÖM, mundtlig). I Modsætning til Østersølomvien var de baltiske Alke ikke indskrænket til Karlsöområdet, men har haft og har talrige Rugepladser langs den svenske Østersøkyst, til den sydlige Del af Västerbotten (Umeå, 64° n. Br.) og maaske længere mod Nord (JÄGERSKIÖLD, p. 434). Paa Finlandsiden findes Alken talrigt i den nordlige Del af den Botniske Bugt og paa Åland, sparsommere i den Finske Bugt, (HORTLING, p. 976). I det sydøstbaltiske Omraade iagttages Alken sparsomt udenfor Yngletiden; meget sjælden Yngleforekomst formodes dog paa de estniske Øer (TRANSEHE, p. 32). Ved Østprøjsens Kyst kan Alken til Tider optræde ret talrigt i Vintertiden (SCHÜZ, l. c.).

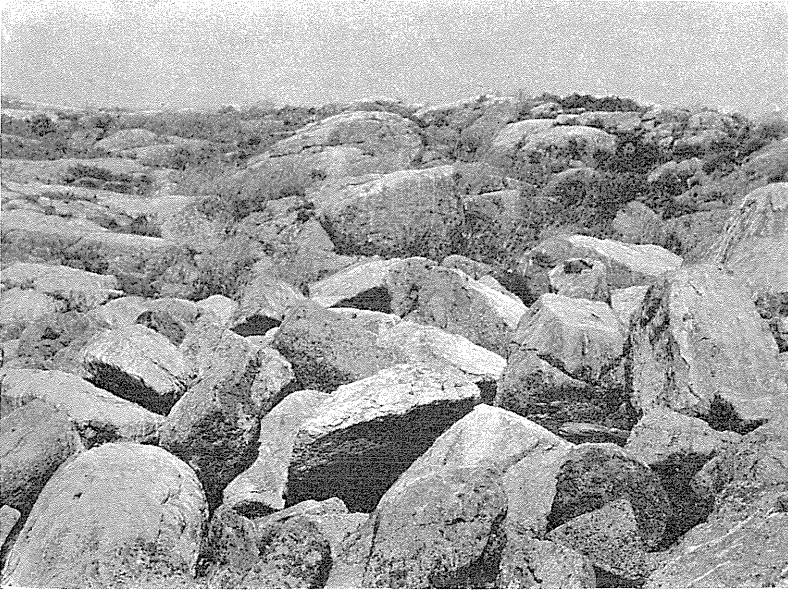
Den nuværende Alkebestand paa Græsholmen er sandsynligvis 20—25 Aar gammel, næppe ældre. I de første Aar iagttog Øboerne kun nogle faa Alke svømmende udfor Kysten, og det varede nogle Aar, inden virkelig Tiltagen kunde spores.





P. VALENTIN JENSEN fot.

Fig. 22. Alke, *Alca torda*. Græsholmen, 11. Juni 1934. Paa Stenen ses et forladt Æg af Østersølomvie, *Uria aalge intermedia*.



B. LÖPPENTHIN fot.

Fig. 23. Yngleplads for Alk, *Alca torda*. Græsholmen, 23. Juli 1935.

5. Juni 1925 talte LARSEN (l. c., p. 106) 100 Individuer og fandt 10 Æg, og efter Fredningens Ikrafttræden 1926 er Bestanden tiltaget med rivende Fart. 9. Juni 1928 skønnedes, at ca 50 Par Alke ynglede paa Græsholmen, og en Mængde Æg fandtes paa forskellige Steder langs Sydkysten, ingenlunde altid skjult; SALOMONSEN (l. c., p. 123) anslog dog Bestanden i 1928 til ca 100 Par. 17. Maj 1930 beregnedes Alkenes Antal til 150, 2.—3. Juni 1931 til 200, og 19. Maj 1934 naaedes gennem Optælling af Alkene, der svømmede paa Vandet udfor Kysten, ca 350 Individuer. Den danske Alkebestand kunde 1934 sikkert ansættes til henved 200 Par. Maj 1936 anslog TÅNING (in litt.) Bestanden til over 300 Par.



B LÖPPENTHIN fot.

Fig. 24. Redeplads med Æg af Alk, *Alca torda*. Græsholmen, 3. Juni 1931.

Alkene ruger spredt over Størsteparten af Græsholmen, talrigst i Nærheden af Sydkysten, hvor Æggene træffes i alle tænkelige Spalter i den faste Klippe, i Huller under Sten, baade i Bunkerne af større og mindre Flytteblokke og under mere fritliggende, store Sten; ikke sjælden lægges Ægget ret frit paa Jordoverfladen, og en enkelt Gang (3. Juni 1931) har jeg fundet 1 Alkeæg og 1 Stormmaageæg sammen i en normal Stormmaagerede; den rugende Fugl lykkedes det ikke at konstatere, men efter alt at dømme har Alken forjaget Stormmaagen og taget Reden i Besiddelse. Ved Græsholmens Vestende ruger et ret betydeligt Antal Alke, og lidt indenfor Nordkysten lægges ikke faa Æg; selv midt oppe paa Øen yngler adskillige Alke under store Sten og i de kunstige Stensætninger. — — De allerfleste Unger af Græsholmens 2 Arter af Alkefugle udruget et Stykke fra Kysten; naar de skal forlade Redestedet, kan de derfor ikke springe direkte ned paa Vandoverfladen, men maa undertiden tilbagelægge en for dem ret antagelig Strækning til Fods.

Græsholmens Alke er mere fordringsløse i Valg af Yngle-

plads end Lomvierne; ejheller viser de videre Tilbøjelighed til at lægge Ægget paa haardt Underlag; de ruger Ægget liggende, paa tilfældig tilstedeværende Plantedele eller paa den bare Jord. Som nævnt (p. 174) er Alkenes enorme Tiltagen paa Græsholmen i de sidste 15 Aar maaske en ikke uvæsentlig Aarsag til Skalleslugernes paastaede Aftagen.



B. LÖPPENTHIN fot.

Fig. 25. Ca 10 Dage gammel Unge af Alk, *Alca torda*, i en ret aabent beliggende Rede. Græsholmen, 22. Juli 1935.

Maal af 45 Alkeæg, taget paa Græsholmen, var:

	Gennemsnit:	Maksimum:	Minimum:
Længde:	ca 75,0 mm	82,0 [ × 49,9 ] mm	65,2 [ × 48,3 ] mm
Bredde:	ca 48,1 —	[78,2 ×] 51,6 —	[77,2 ×] 44,3 —

Saa vel Æggenes Udseende som deres Maal stemmer godt overens med Beskrivelser og Tal fra andre Ynglepladser (sml. f. Eks. HARTERT, p. 1767). Alkene paa Græsholmen begynder Æglægningen midt i Maj; alle ♀♀ har dog næppe Æg før henimod Midten af Juni, men selvfølgelig kan de nøjagtige Tidspunkter veksle lidt fra Aar til Aar; 1930 saa jeg saaledes 17. Maj kun 2 Alkeæg [ingen Lomvieæg], men 18. Maj 1934 fandtes talrige Æg af Alk [og adskillige af Lomvie]. Under Opholdet paa Græsholmen 11.—15. Juni 1934 iagttoges ingen Unger af Alk [derimod flere Lomvieunger]. Ved Besøgene paa Øen i Juli 1931 og 1935 fandtes talrige Alkeunger, 15. Juli 1931 endog en ganske nyklækket, og 19.—23. Juli 1935

saas adskillige Unger paa højest en Ugestid [Alderen paa de mindste Lomvieunger, set ved samme Lejlighed, vil jeg sætte til ca 2 Uger]. — — Alkeungerne paa Græsholmen bliver sikkert henved 4 Uger i Reden, før de gaar til Havs.

Ogsaa paa Stora Karlsö er Alkene senere paa Færde end Lomvierne, hvoraf de fleste var borte, da jeg besøgte Øen 2.—6. August 1936, og den mindste iagttagne Unge var et Par Uger gammel. Alkene var endnu til Stede i stort Antal, og saavel spraaede Æg som nyklækkede Unger saas.



B. LÖPPENTHIN fot.

Fig. 26. Flyvende Alk, *Alca torda*.  
Græsholmen, 14. Juni 1934.

Paa de atlantiske Ynglepladser ruger Alken med Forkærlighed paa Klippehylder, men ogsaa paa nogle Øer Vest for Wales fandt Forf. (1934, p. 161) Alken ynglende under lignende Omstændigheder som paa Græsholmen. Paa Karlsöarna ruger Alken tildels paa Klippehylder, men synes dog fortrinsvis at finde Behag i de store Stenbunker i Nærheden af Kysten.

De baltiske Alke strejfer en Del om udenfor Yngletiden. Svenske Alke er rapporteret fra svenske Farvande; 1 er meldt fra Køge; 1 fangedes i Laksegarn ved Østprøjsens Kyst, og da man her ret hyppig fanger Alke paa denne Maade (SCHÜZ, l. c.), gør LÖNNBERG (1935, p. 168) opmærksom paa, at det næppe beror paa nogen Tilfældighed; Alk og Laks jager begge Tobiser og er saaledes for en stor Del Næringskonkurrenter. — — 2 Alke fra Græsholmen er genfanget henholdsvis ved Danzig og Kiel, begge i Fiskegarn (SKOVGAARD, 1930, p. 21); endvidere er 1 meldt fra Bohuslän (id., 1936, p. 184) og 1 fra Isefjorden (HØRRING, 1936, p. 379).

#### Ynglende Spurvefugle.

Graakrage, *Corvus corone cornix*. Adskillige Gange har Krager forsøgt at ruge i Tjørnene paa Græsholmen, men som Regel blev Rederne revet ned. 1931 og 1934 havde ingen Krager forsøgt at bygge; sidstnævnte Aar iagttoges en enkelt Krage

paa Vesterskær 20. Maj, en omstrejfende Fugl, der forsvandt i Retning af Bornholm, og som ikke saas siden. Under Besøget midt i Juli 1935 fandtes en Rede, i den østligste af Tjørnene paa Græsholmen, men ingen Krager iagttoges. Fra sit Ophold paa Øerne sidst i April 1935 kunde ARTHUR CHRISTIANSEN (in litt.) intet meddele om Ynglen, men en lille Flok Trækkraager saas. Trækkende Krager ses regelmæssigt. 1936 ynglede et Par Krager paa Græsholmen (TÅNING, in litt.).

Forstuesvale, *Hirundo r. rustica*. Nogle Par yngler paa de beboede Øer. Svalerne ankommer til Ertholmene til sædvanlig Tid: 1.—11. Maj (sml. HØRRING, 1921, p. 215; id., 1922, p. 155; id., 1923, p. 189; id., 1926, p. 513).

Stær, *Sturnus v. vulgaris*. En Del Par yngler paa de beboede Øer. I Rugetiden ses Stærerne kun af og til paa Græsholmen, men senere færdes de ofte her med de udføjne Unger, og da Ertholmene ikke kan byde en passende Tagrørbevoksning, benytter Fuglene en større Hyldebusk i Nærheden af Græsholmens Sydkyst til Sovested. — — De ankommer til Øerne omkring Midten af Marts (sml. HØRRING, 1926, p. 372; id., 1927, 248; id., 1928, p. 288).

Tornsanger, *Sylvia c. communis*, synes at være ret konstant Ynglefugl paa Christiansø, hvor jeg har truffet den 15. Juli 1931 og i Juni 1934; 23. Juli 1935 observeredes en Familie.

Gærdesanger, *Sylvia c. curruca*. 1931 ynglede et enkelt Par paa Christiansø. — — A. VINDEBALLE traf Gærdesanger paa Christiansø 26. Maj 1933.

Havesanger, *Sylvia borin*. Forf. saa et Par Stykker paa Christiansø midt i Juni 1934. Arten yngler næppe konstant.

Gulbug, *Hypolais icterina*, yngler paa Christiansø, hvor flere syngende ♂♂ observeredes under Opholdet midt i Juni 1934, og 19. Juli 1935 iagttoges en Familie sammesteds.

Solsort, *Turdus m. merula*, yngler regelmæssigt i Haverne; 1935 var der 4 Par, hvoraf det ene udrugede 2 Kuld (KJØLLER, in litt.). De gør en Del Skade paa Jordbærrene og bliver forfulgt.

Rødhals, *Erithacus r. rubecula*, viser sig paa Træk og siges at kunne yngle paa Christiansø. Jeg har ikke selv iagttaget Arten, men har ej heller søgt særlig efter den.

Hvid Vipstjert, *Motacilla a. alba*, yngler konstant, dog vistnok kun eller hovedsagelig paa de beboede Øer. Jeg har

iagttaget den paa alle Øerne; 19. Maj 1934 saa jeg et Par paa Tat, og paa Græsholmen har jeg oftere set Vipstjerter, men Fuglene har næppe ynglet paa de 2 sidstnævnte Øer. Paa Træk ses Arten ofte.

Graaspurv, *Passer d. domesticus*, yngler almindeligt paa de beboede Øer.

Bogfinke, *Fringilla c. coelebs*. Midt i Juni 1934 iagttoges ofte Bogfinker paa Christiansø, hvor de sikkert ynglede, hvilket ogsaa blev paastaet. Arten ses paa Træk.

#### Diverse ikke-ynglende Arter.

I dette Afsnit anføres en Række mere eller mindre fragmentariske Meddelelser om regelmæssige eller tilfældige Gæster paa Ertholmene, dels efter upublicerede Iagttagelser fra de senere Aar, dels samlet efter »Forskellige Iagttagelser fra Fyrene« (LÜTKEN, O. og H. WINGE, HØRRING; l. c.). Listen er nok temmelig ufuldstændig, men kan dog yde et lille Bidrag til vor mangelfulde Viden om de Fugle, der besøger Ertholmene paa Træk eller Strejf. Endvidere skal henvises til nogle Iagttagelser over Trækfuglene fra Foraar og Efteraar 1935, som er offentliggjort i foranstaaende Afhandling af HELMS & CHRISTIANSEN (D. O. F. T., XXX, p. 149—154).

Stokand, *Anas p. platyrhyncha*, kommer i Sommertiden kun til Ertholmene paa Strejf. Forf. har truffet ♂ ad. 24. Juni 1934 og ♀ ad. 23. Juli 1935.

Krikand, *Anas c. crecca*. ♂ ad. iagttoges 9. Juni 1928.

Knortegaas, *Branta bernicla*. 1929 saa LARSEN (l. c., p. 52) 1 oversomrende Eksemplar.

Sortstrubet Lom, *Colymbus a. arcticus*. Bornholmernavnet Søhane [udt. sjøhåna] er fælles for de 3 danske Lomarter, hvoraf den Sortstrubede ikke er sjælden som oversomrende ved Bornholms Kyster. Ved Ertholmene saas den paa D. O. F.s Ekskursion 24. Juni 1934 (LØPPENTHIN: l. c., p. 153).

Engsnarre, *Crex crex*. 9. Juni 1928 fandtes ♀ ad. død paa Græsholmen. Fuglen var ret frisk, sandsynligvis hakket ihjel af Maagerne.

[Angaaende et Fotografi af en rugende Rørhøne, *Gallinula chloropus*, publiceret mellem en Samling Billeder fra Græsholmen, taget af J. BJERG-THOMSEN (p. 219) oplyser denne (in litt.), at det er frem-

kommet her ved en Fejltagelse. Det stammer ikke fra Ertholmene, hvilket den omgivende Plantevækst ogsaa usandsynliggør.]

Viber, *Vanellus vanellus*, ses ofte i Træktiden (se HØRRING, 1922, p. 155; id., 1923, p. 189). 15. Juli 1931 iagttoges en Flok paa ca 50 flyvende over Christiansø, og 22. Juli 1935 opholdt 2 Viber sig sammesteds.

14. Juli 1935 iagttoges 2 Præstekraver, *Charadrius hiaticula*, paa Christiansø af J. BERNSTRÖM.

Under mit Ophold paa Ertholmene 18.—21. Maj 1934 saas Mudderklirer, *Tringa hypoleucos*, hyppigt ved Kysterne af alle Øerne. 15. Juli 1931 og 19.—23. Juli 1935 saas ofte enkelte Eksemplarer. I Juni har jeg ikke bemærket Arten.

Rødben, *Tringa t. totanus*, har jeg kun iagttaget 19. og 20. Maj 1934, da 1 Eksemplar (vel samme Fugl) opholdt sig paa Vesterskær, samt 22. Juli 1935, da 3 under Blæst med Regn flakkede frem og tilbage over de beboede Øer.

Svaleklire, *Tringa ochropus*, iagttoges paa Græsholmen 12. Juni 1934 og 23. Juli 1935, begge Gange Enkeltindivider.

Af Ryle, *Calidris alpina*, har jeg kun truffet 1 Eksemplar, der 23. Juli 1935 færdedes i Strandkanten paa Græsholmen.

Storspove, *Numenius a. arquata*. 15. Juli 1931 iagttoges 2, og 21. Juli 1935 fløj en Flok paa 19 forbi Øerne.

Skovsnepper, *Scolopax r. rusticola*, kan træffes enkeltvis eller i Flokke paa Træk (sml. ogsaa HØRRING, 1922, p. 155; id., 1926, p. 513; id., 1930, p. 269).

Svartbag, *Larus marinus*, forekommer af og til ved Ertholmene om Sommeren. Omkring 1925 saas en gammel Fugl i lang Tid; den gjorde sig imidlertid bemærket ved at æde mange Ederfugleællinger og blev til sidst skudt med Riffel. Den blev kaldt »Den store Maage« eller »Kæmpemaagen«. 12. Juni 1934 saa Cand. mag. P. V. JENSEN en Svartbag ved Græsholmen. 1935 blev en Svartbag oftere set i Yngletiden; i Juli Maaned observerede jeg den dog ikke med Sikkerhed. — — Tat er velegnet som Yngleplads for et Par Svartbage, men til Dato foreligger der intet sikkert om, at Arten nogensinde har ruget paa Ertholmene.

Hættemaage, *Larus r. ridibundus*, er kun Gæst ved Ertholmene, og forøvrigt er den, saavidt jeg véd, heller ikke med Sikkerhed truffet ynglende paa Bornholm, selvom adskillige

i de senere Aar er begyndt at oversomme langs Kysten omkring Nexø. 19. Maj 1934 iagttog jeg 2 gamle Fugle flyve over Græsholmen i vestlig Retning, og Dagen efter fløj 1 over Taarnrenden. Jeg har aldrig set en Hættemaage sidde paa nogen af Ertholmene. 1935 skal være observeret ikke helt faa, men kun paa Strejf. — — Undertiden ses nogle smaa Maager af Hættemaagens Størrelse, der af Øboerne kaldes Vindpiber. Det drejer sig sikkert om Hættemaager i Vinterdragt.

Spidshalet Kjove, *Stercorarius parasiticus*. Som omkring Midten af 18. Aarhundrede (sml. HELMS, p. 123) kaldes Kjover paa Ertholmene Maagehøge; de ses ikke sjældent paa Fiskepladserne. 22. Juli 1935 observerede jeg selv her et Eksemplar, der praktiserede sin kendte Jagtmetode overfor Sildemaager med Fangst. Paa eller ved Øerne har jeg aldrig set Kjover.

Tejste, *Uria g. grylle*, forekommer ved Ertholmene udenfor Yngletiden, og er almindelig kendt under Navnet Sildeperris [udt.: Sijljaperris]. Omkring Midten af 17. Aarhundrede rugede den næppe paa Øerne (sml. HELMS, p. 122), men KJÆRBØLLING (p. 410) nævner (efter DAHL) Bornholm og Christiansø som Ynglepladser, en Meddelelse, der gentages i Litteraturen lige til 1926 (JÄGERSKIÖLD, p. 430). Arten er i alt Fald dog forlængst forsvundet som Ynglefugl begge Steder, og SEIER (p. 105) tager Fejl i, at Tejsten »er flyttet over til Græsholmen, hvor den nu i Fred og Ro lægger sine to . . . . Æg . . .«. Der foreligger intet Tegn paa, at Tejsten skulde yngle eller i nyere Tid have ynglet paa Ertholmene, og selv har jeg aldrig set Tejster i Nærheden af, endsige i Land paa nogen af Øerne. — — Det er dog ret mærkeligt, at Tejsten ikke har bosat sig paa Ertholmene, thi der er Lokalteter nok, som passer for den. Paa Karlsöarna yngler Arten i ret betydeligt Tal, men heller næppe stort sydligere i Østersøen.

Søkonge, *Alle alle*, blev skudt ved Christiansø November 1893 (WINGE, 1894, p. 67).

Hejre, *Ardea c. cinerea*, ses nu og da. 10. Juni 1934 iagttog P. V. JENSEN et Eksemplar ved en af Ferskvandsdammene paa Christiansø, og 24. Juni saa Forf. 4 Hejrer flyve forbi Øerne mod Sydøst. Arten yngler ikke paa Bornholm.

Stork, *Ciconia c. ciconia*. Omkring 1. Maj 1913 kom en Stork til Christiansø, hvor den gik i 3 Uger og blev saa tam,



at den kom hen til Dørene for at lade sig fodre; naar Silden blev pillet af Garnene, stillede den paa Kajen og fik sin Part med. 20. Maj kom en anden Stork til; den blev nogle Timer, hvorefter begge Fugle drog bort (KJØLLER, in litt.). Arten er ogsaa senere set paa Træk (sml. HØRRING, 1921, p. 215). Den ruger ikke paa Bornholm.

Spurvehøg, *Accipiter n. nisus*, ses paa Træk (sml. HØRRING, 1927, p. 248). A. VINDEBALLE iagttog Arten 26. Maj 1933.

Havørn, *Haliaeetus albicilla*. I Dagene fra 10. til 15. Marts 1936 opholdt en Ørn [sandsynligst Havørn] sig ved Øerne, hvor den jagede Søfuglene (KJØLLER, in litt.).

Ringdue, *Columba p. palumbus*. »Skovduer« viser sig i Træk-tiden og slaar sig undertiden flokkevis ned paa Øerne (O. WINGE, p. 422; HØRRING, 1922, p. 155; id., 1923, p. 189; id., 1926, p. 513; id., 1927, p. 248).

Turteldue, *Streptopelia t. turtur*. Paa D. O. F.s Ekskursion til Ertholmene 24. Juni 1934 blev en Turteldue set af flere Deltagere (LØPPENTHIN, 1934, p. 153). 8 à 10 Dage før Ornithologernes Besøg havde Fabrikant H. HJORTH iagttaget Fuglen, som han bestemt antog for en Turteldue, og Bekræftelsen kom da ogsaa prompte og spontant fra flere Sider. 2 Dage senere forsvandt Duen fra Øen (HJORTH, in litt.).

Natravn, *Caprimulgus e. europaeus*. Arten er særdeles velkendt af Øboerne, som baade kalder den Natravn og Nat-høg. Aarlig ser man Natravne flyve omkring paa Christiansø. Det bliver sagt, at de skal kunne yngle i Terrænet omkring »Mindet« og »Kongens Have«, hvor en ret antagelig Bevoksning af store Træer findes, men ganske bestemte Oplysninger foreligger ikke. Sandsynligvis drejer det sig kun om trækkende Fugle, der gør Holdt paa Øerne. De er ofte meget lidt sky; 18. Maj 1934 fløj 3 Individder roligt omkring i det angivne Terræn, til Tider kun i faa m Afstand fra forbi-passerende Mennesker. — — A. VINDEBALLE iagttog Arten 26. Maj 1933. Den er almindelig Ynglefugl paa Bornholm.

Mursejler, *Apus a. apus*. Mursejlere kommer af og til over Ertholmene (WINGE, 1897, p. 306; HØRRING, 1930, p. 269). Jeg saa nogle Stykker 22. Juli 1935. Arten ruger ikke.

Gøg, *Cuculus c. canorus*, ses paa Strejf (se ogsaa HØRRING, 1923, p. 189).

Stor Flagspætte, *Dryobates m. major*, viser sig paa Træk Foraar og Efteraar; den ses ofte 2 à 3 Uger (KJØLLER & TRYDE, in litt.).

Raage, *Corvus f. frugilegus*, ses paa Træk (se HØRRING, 1928, p. 288). I Sommertiden besøger omstrejfende Raager ret hyppig Ertholmene. Selv traf jeg 2 paa Christiansø 3. Juni 1931 og midt i Juni 1934 1. Arten er meget talrig Ynglefugl paa Bornholm.

Silkehale, *Bombycilla garrulus*, kan træffes som Vintergæst (se HØRRING, 1926, p. 372).

Bysvale, *Delichon u. urbica*. For en Del Aar siden fandtes en Koloni under Taget paa Lille Taarn, Frederikssø (KJØLLER, in litt.). Arten er nu forsvundet som Ynglefugl, men kommer paa Træk og Strejf.

Lærke, *Alauda a. arvensis*, træffes paa Træk.

Løvsanger, *Phylloscopus trochilus*, ses paa Træk. 17. Maj 1930 iagttog Forf. et enkelt Individ paa Græsholmen. A. VINDEBALLE saa Arten 26. Maj 1933.

Ifølge TRYDE (in litt.) kommer Drosseltrækket altid til Ertholmene med Østenvind; nogle Gange har TRYDE truffet »en stor Kramsfugl paa Størrelse med den store Sjagger eller større, men tegnet nærmest som en almindelig Sangdrossel«; utvivlsomt har det drejet sig om Misteldrossel, *Turdus viscivorus*.

Digesmutte, *Oenanthe o. oenanthe*, omtales af PETERSEN (sml. HELMS, p. 138) som Ynglefugl efter Midten af 18. Aarhundrede. LÜTKEN (p. 112) nævner Arten [paa Gennemtræk?] fra 26. April 1879. I de sidste Aar er den iagttaget i Yngletiden af VINDEBALLE 26. Maj 1933 samt paa D. O. F.s Ekskursion 24. Juni 1934, men sandsynligvis har disse Fugle været Strejfgæster til Ertholmene. Trods stadig Søgen har jeg aldrig selv truffet Arten paa nogen af Øerne.

Graa Fluesnapper, *Muscicapa s. striata*, iagttoges af A. VINDEBALLE 26. Maj 1933. Forf. saa 1 paa Christiansø 11. Juni 1934.

Skovpiber, *Anthus t. trivialis*. 11. Juni 1934 saa Forf. 1 Eksempel paa Christiansø.

Dompap, *Pyrrhula p. pyrrhula*, ses paa Træk og som Vintergæst (se HØRRING, 1923, p. 189; id., 1928, p. 288). ♀ juv. faldet ved Christiansø Fyr 17. Oktober 1920 findes paa Zoologisk Museum.

Lille Korsnæb, *Loxia curvirostra*, ses paa Træk (se HØR-

RING, 1927, p. 248). I Efteraaret 1930 opholdt en Flok paa ca 40 Stk. sig i en Maanedstid paa Christiansø.

### Slutning.

Der er nu (1936) forløbet 10 Aar, siden Græsholmfredningen blev etableret, og at den i denne Tid har været effektiv, kan ikke diskuteres. Øen blev fredet, fordi den var Yngleplads for Ederfugl, Sildemaage og Alk; de 2 førstnævnte har længe været talrige, og er nu tiltaget yderligere; Alkebestanden er forøget kolossalt, og desuden har Østersølomvien, hvis Eksistens blev sikret gennem maalbevidst, svensk Fredningsarbejde, faaet fast Fodfæste paa Øen.

Af Arter, som er almindelige paa Karlsöarna, og som maa-ske med Tiden kan blive Ynglefugle paa Ertholmene, kan nævnes Svartbag, Tejste, Skærpiber og Digesmutte; Øerne frembyder ret gode Betingelser for dem alle. — Af andre Fuglearter, der maaske kan være Mulighed for at træffe rugende paa Ertholmene i Fremtiden, kan bl. a. anføres: Gravand, Fløjlsand, Stor Skallesluger og Røvterne. Af disse ruger kun Gravanden paa Bornholm. Fløjlsanden er hidtil aldrig sikkert konstateret som dansk Ynglefugl; den yngler ikke længere borte end Öland (JÄGERSKIÖLD, p. 356), men den ruger temmelig sent, og Ællingerne vil saaledes være udsat for Maageangreb i nogenlunde samme Grad som den Toppede Skalleslugers. Indvandring af Stor Skallesluger og Røvterne til Ertholmene er maaske mere problematisk.

Før 1880 var der drevet for stærk Jagt omkring Karlsöarna, ogsaa i Sommertiden (BERG, p. 163), og da Karlsöklubben nævnte Aar begyndte sit Arbejde var Fløjlsanden udryddet, Gravand og Østersølomvie næsten, og Bestandene af Ederfugl, Tejste og Alk var ret betydelig decimeret; samtidig rugede 3 Par Ravne, 3 Par Vandrefalke, »åtskilliga« Kragepar, og for »trutarna« (de store Maager) nævner WÖHLER (p. 84—85) ingen Tal; han har tydelig nok ikke næret nogen flammende Kærlighed til de nævnte Arter, hvorom han (1919) siger, at Ravnene lykkedes det i mange Aar at holde borte fra Stora Karlsö; det var »mycket nog att 1—2 par årligen häcka på Lilla Karlsö«; den har siden faaet Lov at ruge visse Aar; for 1934 nævner LÖNNBERG (l. c.) den dog ikke;

1936 rugede 1 Par. Af Vandrefalke faar 1 Par Lov at yngle; 1936 var det forjaget af Ravnene og rugede paa Lilla Karlsö. Af Svartbag taales nogle faa Par [1919 3 Par »ehuru de äro förfärliga mordänglar« (WÖHLER, p. 85), nu indtil 5 Par]; paa Lilla Karlsö findes dog en Koloni paa ca 75 Par (NORDSTRÖM).

Karlsöklubben har sigtet efter at ophjælpe sine Bestande af Alke- og Andefugle, hvilke Bestræbelser har givet glimrende Resultat. For Ertholmenes Fuglefauna har hverken Ravn, Vandrefalk eller Svartbag nogen Betydning, og af de 3 Arter foreligger der kun Mulighed for, at sidstnævnte kan komme til som Ynglefugl. Hvis et enkelt Par Svartbage skulde slaa sig ned og ruge paa Tat, skal de ogsaa nok kunne finde Føden, uden at bringe Græsholmens Fuglesamfund ud af Ligevægt, men yderligere Tiltagen af de store Maagearter er heller næppe ønskelig, hvis Fuglelivet paa Danmarks lille, 11 m høje »Fuglefjæld« skal vedblive at blomstre, som det har i de 10 Aar, Fredning af Øen har været paabudt, og som det sikkert ikke har blomstret siden Slutningen af 17. Aarhundrede.

Ifølge Øboernes og andres Udsagn gaar i Træktiden en Mængde Smaafugle ned paa Ertholmene for at hvile. Øerne ligger i Luftlinie mellem Öland, hvis Sydspids er berømt som en god Lokalitet for Iagttagelse af Trækfugle, og Bornholm, men muligvis rejser de fleste Fugle fra Ölands Södra Udde over Blekinge og Skåne; Afstandene fra Ertholmene til Öland og Blekinge er henholdsvis 125 og 90 km; til Bornholm er der 18—20 km. Til Sammenligning kan anføres, at Helgoland ligger ca 50 km fra de nærmeste Kyster (Slesvig og Oldenburg) og ca 70 km fra Sydspidsen af Sylt. — — Om Ertholmene som fænologisk Studieplads kan staa Maal med den i denne Henseende saa berømte Vesterhavso er maaske tvivlsomt, men fremtidige Undersøgelser vil forhaabentlig oplyse det.

#### Vögel der Ertholme.

Auf etwa 55°19' n. Br. und 15°11' ö. L. und ungefähr 20 Kilometer nördlich von Bornholm liegen in der Ostsee die Ertholme oder Christiansö, wie die Gruppe nach der größten der Inseln sehr oft bezeichnet wird. Nur die beiden Inseln Christiansö und Frederiksö sind besiedelt; es wohnen dort 120—130 Menschen. Die zweitgrößte Insel, der Gräsholm

(etwa 12 Hektare groß), beherbergt eine reiche Seevogelfauna, darunter Tordalk und Trottellumme, die hier ihren einzigen dänischen Brutplatz haben.

Bis 1684 waren die Ertholme unbesiedelt, aber dann wurde auf Christiansö eine Festungsanlage gebaut, worauf sich die meisten Seevögel wahrscheinlich nach dem Gräsholm zurückgezogen haben. — In der zweiten Hälfte des 18. Jahrhunderts lebte viele Jahre lang auf Christiansö der Ornithologe JOHANN DIETERICH PETERSEN, der Vögel sammelte und auch solche an BRÜNNICH schickte, weshalb »Christiansöe« vielfach in dessen »Ornithologia borealis« (1764) genannt worden ist; selbst war BRÜNNICH niemals auf Christiansö.

Obwohl die Inseln also schon in der ältesten dänischen ornithologischen Literatur erwähnt worden sind, wußte man bis vor etwa 15 Jahren nur vom Brutvorkommen der Eiderente einigermaßen Bescheid, während z. B. die Heringsmöwe als dänischer Brutvogel unbekannt war. 1922 fing ARNE LARSEN — heute Gymnasiallehrer auf Bornholm — an, den Gräsholm zu besuchen. 1926 wurde alles Jagen und Eiersammeln auf der Insel verboten. 1928 besuchte Verf. zum ersten Mal die Stelle, und im Laufe der späteren Jahre haben außer den beiden genannten Untersuchern, die öfters da gewesen sind, noch eine ganze Reihe von Ornithologen und Interessierten die Reise nach den Ertholmen unternommen, um den Gräsholm zu besichtigen.

Der Untergrund der Ertholme ist durchaus felsig; nur eine ziemlich sparsame Erdschicht überdeckt das Gestein, welches jedoch überall zu Tage tritt. Von größerem Pflanzenwuchs gibt es auf dem Gräsholm ein paar Weißdorn- und Holundersträucher, sonst nur Gestrüpp von Brombeeren und Geißblatt, ferner eine ganz üppige Grasvegetation, die der Insel ihren Namen verliehen hat. Auf Christiansö gedeihen jedoch recht große Bäume.

Unten werden die wichtigsten Vögel der Ertholme genannt. Hinsichtlich des Vogelzuges über die Inseln ist unser Wissen bis jetzt noch ziemlich lückenhaft.

*Somateria m. mollissima* (L.) — — Gegen 500 Paare brüten, davon mehr als 450 Paare auf dem Gräsholm. Die Eiablage

beginnt vor Mitte April, aber noch im Juli kann man ♀♀ auf Nachgelegen sitzend finden. Die meisten ♀♀ schwimmen mit den kleinen Jungen 18—20 Kilometer bis nach der Nordküste Bornholms, und nur eine kleinere Anzahl bleiben an den Ertholmen, wo sie dann oft ziemlich zahm werden und im Hafen sich mit Fischabfällen füttern lassen.

*Clangula hyemalis* (L.) — — Sehr zahlreicher Wintergast. Die Art kommt auch als Sommervogel vor, und ein Brutvorkommen auf den Ertholmen ist mehrfach behauptet worden. Ein unwiderlegbarer Beweis dieser von vornherein sehr zu bezweifelnden Mitteilungen konnte jedoch bisher nicht erbracht werden.

*Mergus serrator* L. — — 20—30 Paare brüten auf den Inseln.

*Haematopus o. ostralegus* L. — — 1 oder 2 Paare versuchen alljährlich zu brüten. Flüge Jungvögel hat Verf. jedoch nie gesehen.

*Larus f. fuscus* L. — — Gegen 1000 Paare brüten. Die Eiablage beginnt Ende April, aber bebrütete Nachgelege können noch im Juli gefunden werden. Die typische Rasse der Heringsmöwe hat hier ihren einzigen dänischen Brutplatz.

*Larus a. argentatus* PONT. — — Etwa 200 Paare brüten. Die Eiablage beginnt in der zweiten Aprilhälfte.

*Larus c. canus* L. — — Gegen 5000 Paare brüten. Die Eiablage beginnt Ende April, aber bebrütete Nachgelege findet man noch im Juli. Die Nester stehen oft ebenso dicht neben einander wie in einer Lachmöwenkolonie.

*Sterna h. hirundo* L. — — Etwa 70—80 Paare brüten oder versuchen es alljährlich. Sie haben jedoch vielfach durch die Nachbarschaft der Möwen zu leiden. Eine fast schwarz-schnäblige Flußseeschwalbe ist Seite 186—187 besprochen und abgebildet worden.

*Sterna macrura* NAUM. — — 1934 brüteten auf dem Gräsholm ganz wenige Paare neben einer Flußseeschwalbenkolonie. Während der Reihe der Beobachtungsjahre wurde diese Art nicht regelmäßig festgestellt, und vielleicht ist sie kein konstanter Brutvogel auf den Ertholmen. Aus oben (Seite 185) und anderswo (1932, p. 77—78) auseinandergesetzten Gründen kann Verf. sich nicht recht dazu bequemen, BRÜNNICH'S

Namen »*Sterna Paradisæa*« für die Küstenseeschwalbe anzunehmen.

*Uria aalge intermedia* NILSS. — — Bis Ende des vorigen Jahrhunderts brütete die Ostsee-Trottellumme auf Bornholm, aber dann verschwand sie vom Brutfelsen (Mulekløv), und im ersten Viertel des 20. Jahrhunderts hatte die baltische Population der Art auf Stora Karlsö (B. BERG: »Die seltsame Insel«) westlich von Gotland ihre einzige Freistätte. Dank der zielbewußten Arbeit eines Kreises von naturschutzinteressierten Leuten (sog. »Karlsöklubben«) wurde die Ostsee-Trottellumme vor Ausrottung bewahrt; der schwedische Bestand wuchs von 20 Stück (1880) bis etwa 2500 (1918) und 30—50,000 (1936). 1928 stellte Verf. die ersten 8—10 baltischen Trottellummen vor dem Gräsholm fest; Eier wurden jedoch erst 1929 von ARNE LARSEN gefunden. Es brüten nun 60—75 Paare an der Stelle. Steilwände gibt es auf der bis zu 11 Meter hohen Insel nicht (Fig. 2, p. 157), und die Vögel brüten deshalb in Steinhaufen und unter großen Felsblöcken. Da unsere Trottellummen steinige Unterlage für die Eier vorziehen und beim Brüten halb aufrecht sitzen, sind sie mit Bezug auf dem Raum jedoch etwas anspruchsvoller als die Tordalke, die das Ei platt auf der bloßen Erde liegend bebrüten. Die Eiablage beginnt etwa Mitte Mai; Anfang Juni dürften alle Trottellummen auf dem Ei sitzen. Sowohl auf dem Gräsholm als auf Stora Karlsö hat Verf. verschiedentlich Jungvögel beobachtet, die wohl um eine Woche älter waren als die von HEINROTH (l. c., Taf. 70, Fig. 5—7) abgebildeten und (Seite 103) besprochenen jungen *Uria aalge helgolandica*, die auf dem Wasser nach Herabspringen vom Lummenfelsen gegriffenen worden waren.

*Alca torda* L. — — Auch diese Art brütete früher auf Bornholm, wovon sie jedoch etwa gleichzeitig mit der Trottellumme wieder verschwand. Auf dem Gräsholm ist die Art vermutlich 20—25 Jahre seßhaft gewesen, und es brüten nun 2—300 Paare auf der Insel. Die Eiablage beginnt etwa Mitte Mai, ein wenig später als bei der Trottellumme und dauert bis in den Juni hinein.

*Caprimulgus e. europæus* L. — — Ziegenmelker kommen auf Christiansö regelmäßig vor; sie machen hier auf dem

Zuge öfters Halt und benehmen sich wenig scheu. Brutvorkommen ist jedoch kaum wahrscheinlich.

*Corvus corone cornix* L. — — Ab und zu hat ein Nebelkrähenpaar auf dem Gräsholm zu brüten versucht.

Auf den bewohnten Inseln brüten folgende Arten von Sperlingsvögeln regelmåbig: *Hirundo r. rustica* L., *Sturnus v. vulgaris* L., *Sylvia c. communis* LATH., *Hypolais icterina* (VIEILL.), *Turdus m. merula* L., *Motacilla a. alba* L., *Fringilla c. coelebs* L., *Passer d. domesticus* (L.).

*Larus marinus*, *Uria grylle*, *Oenanthe oenanthe* und *Anthus spinoletta* kommen als Brutvögel nicht vor. Das Nisten der genannten Arten wäre jedoch sehr wohl zu erwarten.

#### Litteratur.

- ÅSTRÖM, EINAR, och NILS J. NILSSON. Stora Karlsö i ord och bild. Klintehamn, 1933.
- BANG, SOPHUS: Christiansøbogen. Rønne, 1929.
- BAUDITZ, SOPHUS: Den store Søslinge. Dansk Jagttidende, III, 1886, p. 77—78. [Sortfugle ved Mulekløv.]
- BECH, MARCUS CHRISTIAN: En kjøbenhavnsk Grosserers Ungdomserindringer 1787—1816. Memoirer og Breve, udgivne af JULIUS CLAUSEN og P. FR. RIST, Bd. 12. København, 1910.
- BERG, BENGT: Stora Karlsö. 3. upplagen. Stockholm, 1924.
- BERNSTRÖM, JOHN: Korta anteckningar om Ertholmenes vertebratfauna. Fauna och Flora, XXXI, 1936, p. 164—170.
- BERTELSEN, A.: Meddelelser om nogle af de i Vestgrønlands Distrikter mellem 60° og 77° n. Br. almindeligere forekommende Fugle, særlig om deres Udbredelsesomraade, deres Yngleomraade og deres Træk. Medd. om Grønland, Bd. 91, Nr. 4, 1932.
- BJERG-THOMSEN, J.: Et Besøg paa Græsholmen. Dansk Jagttidende, LI, 1934, p. 217—221.
- BRÜNNICH, MORTEN THRANE: Ederfuglens Beskrivelse. København, 1763. [Die natürliche Beschreibung des Eider-Vogels. Kopenhagen, 1763.]
- Ornithologia borealis. Hafniæ, 1764.
- BUCHWALD, N. FABRITIUS: Bidrag til Kundskaben om Hesseløs Hvirveldyrfauna. D. O. F. T., XXIII, 1929, p. 1—32.
- COLLIN, JONAS: N. KJÆRBØLLING: Skandinaviens Fugle, med særligt Hensyn til Danmark og de nordlige Bilande. Kjøbenhavn, 1875—1877.
- FISCHER, J. C. H.: Nogle Iagttagelser over Bornholms Fugle. Naturhistorisk Tidsskrift, 3. Rk., II, 1. 2., 1863.



- Generalstabens topografiske Kort. Isafjarðardjúp, 21, Drangajökull, S. V., 1:50,000. København, 1915.
- Christiansö, 4936, Maalt 1886, rettet 1914, 1:20,000. Kjöbenhavn, 1916.
- Geodætisk Institut. Generalstabskort, Blad 66, Bornholm, 1:100,000. Köbenhavn, 1931.
- HARTERT, ERNST: Die Vögel der paläarktischen Fauna. Berlin, 1910—1923.
- HEINROTH, OSKAR und MAGDALENA: Die Vögel Mitteleuropas, Bd. IV. Berlin, 1931—1933.
- HELMS, O.: Ornithologen JOHANN DIETERICH PETERSEN's (1717—1786) Liv og Arbejder. D. O. F. T., XXX, 1936, p. 83—149.
- HELMS, O., og ARTHUR CHRISTIANSEN: Nogle Iagttagelser fra Christiansø i 1935. D. O. F. T., XXX, 1936, p. 149—154.
- HERTEL, CHRISTIAN VEST: Nye udførlig Beskrivelse over den vigtigste danske Søefæstning Christiansøe og dens 1805, konstig indrettede Lampefyr. Af en tydsk Rejse-Journal for 1807 uddraget. Aalborg, 1809.
- HOLSTEIN, V.: Har Maagerne bestemte Ædepladser? D. O. F. T., XXVI, 1932, p. 143.
- HORTLING, IVAR: Ornitologisk handbok. Helsingfors, 1929.
- HØRRING, R.: Fuglene ved de danske Fyr i 1919. 37te Aarsberetning om danske Fugle. Vid. Medd. Nat. For., Bd. 72, 1921, p. 181—220.
- 38te Aarsber. dan. Fugle (1920). *Ibd.*, Bd. 74, 1922, p. 111—157.
- 39te Aarsber. dan. Fugle (1921). *Ibd.*, Bd. 76, 1923, p. 147—192.
- 41de Aarsber. dan. Fugle (1923). *Ibd.*, Bd. 80, 1926, p. 453—516.
- 42de Aarsber. dan. Fugle (1924). *Ibd.*, Bd. 82, 1926, p. 315—374.
- 43de Aarsber. dan. Fugle (1925). *Ibd.*, Bd. 84, 1927, p. 203—250.
- 44de Aarsber. dan. Fugle (1926). *Ibd.*, Bd. 86, 1929, p. 243—289.
- 45de Aarsber. dan. Fugle (1927). *Ibd.*, Bd. 86, 1929, p. 291—348.
- 46de Aarsber. dan. Fugle (1928). *Ibd.*, Bd. 88, 1930, p. 221—271.
- 47de Aarsber. dan. Fugle (1929). *Ibd.*, Bd. 90, 1931, p. 393—449.
- 48de Aarsber. dan. Fugle (1930). *Ibd.*, Bd. 92, 1932, p. 385—454.
- 49de Aarsber. dan. Fugle (1931). *Ibd.*, Bd. 94, 1933, p. 317—374.
- Fugle III, p. 3—151, Maagefugle og Alkefugle. Danmarks Fauna, Nr. 39. Köbenhavn, 1934.
- 50de Aarsber. dan. Fugle (1932). Vid. Medd. Nat. For., Bd. 97, 1934, p. 219—270.
- 51de Aarsber. dan. Fugle (1933). *Ibd.*, Bd. 98, 1935, p. 261—309.
- Resultatet af Ringmærkningerne i 1931—35. *Ibd.*, Bd. 99, 1936, p. 373—380.
- JENSEN-TUSCH, L.: Liste over Fugle iagttagne paa Bornholm særlig i Almindingen. D. O. F. T., I, 1906—1907, p. 155—160.
- JÄGERSKIÖLD, L. A., och GUSTAF KOLTHOFF: Nordens fåglar. Andra upplagan. Stockholm, 1926.
- KJÆRBØLLING, N.: Danmarks Fugle. Köbenhavn, 1852.

- KRABBE, TH. N.: Om de grønlandske Ederfugle, med særligt Henblik paa deres Aftagen og økonomiske Betydning. D. O. F. T., I, 1906—1907, p. 98—112.
- LARSEN, ARNE: Træk af Svømmefuglenes Liv paa Græsholmen ved Christiansø. D. O. F. T., XIX, 1925, p. 105—107.
- Jagttagelser fra Græsholmen ved Christiansø. D. O. F. T., XXIII, 1929, p. 50—52.
- Bornholms Dyreliv. Min Hjemstavn, Nr. 1. Bornholm. 1936.
- LÜTKEN, CHR. FR.: I Jahresbericht (1883) über die ornithologischen Beobachtungsstationen in Dänemark. Ornithologischer Anzeiger, I, 1885, p. 82—147.
- LÖNNBERG, EINAR: Några ord om fågelvärlden på Stora Karlsö. Fauna och Flora, XXIX, 1934, p. 109—119.
- Svenska fåglars flyttning. Stockholm, 1935.
- LÖPPENTHIN, BERNT: Die Vögel Nordostgrönlands zwischen 73°00' und 75°30' n. Br. Medd. om Grønland, Bd. 91, Nr. 6, 1932 [p. 1—127].
- Har Maagerne bestemte Ædepladser? D. O. F. T., XXVI, 1932, p. 143.
- Ekskursion til Bornholm og Ertholmene 23. og 24. Juni 1934. D. O. F. T., XXVIII, 1934, p. 151—155.
- Den VIII Internationale Ornithologiske Kongres i Oxford 1934. Ibid., 1934, p. 156—163.
- Fuglereservatet Græsholmen ved Bornholm. Nordiska (19. skandinaviske) naturforskermötet i Helsingfors 1936; Særtryk.
- MENTZ, A.: Beretning om Naturfredningsraadets Virksomhed i 1926. Vid. Medd. Nat. For., Bd. 84, 1927, p. XVII.
- MERIKALLIO, EINARI: Om alfågeln (*Harelda hiemalis* [L.]) och andra arktiska fåglars häckning i Bottniska och Finska Viken samt i Ladoga och Onega. Fauna och Flora, XII, 1917, p. 72—84.
- NILSSON, S.: Skandinavisk fauna, foglarna, Bd. II. Lund, 1835.
- PETERSEN, JOHANN DIETERICH: Verzeichnis Baltischer Vögel, alle auf Christiansøe geschossen, zubereitet und ausgestopft. Altona, 1766.
- SALOMONSEN, FINN: Ornithologiske Jagttagelser fra en Tur til Christiansø. D. O. F. T., XXII, 1928, p. 122—125.
- Lomvien, *Uria aalge* (PONTOPP.), i de danske Farvande. D. O. F. T., XXV, 1931, p. 109—124.
- SCHIÖLER, E. LEHN: Danmarks Fugle, Bd. I, Kap. I og III. København, 1925.
- Danmarks Fugle, Bd. II, Kap. III. København, 1926.
- SCHÜZ: Krabbentaucher, *Alle alle* (L.), und Steinadler, *Aquila chrysaëtus* (L.), als ostpreußische Gäste. Ornithologische Monatsberichte, XXXVIII, 1930, p. 87. [Alk og Lomvie nævnes.]
- SEIER, A. F. V.: Bornholms Fugle. Aakirkeby, 1932.
- SKOVGAARD, P.: Mærkede Havmaager (*Larus argentatus*). Danske Fugle, I, 1921, p. 65—84.
- Fra Bornholm [LIEBMANN]. D. F., II, 1925, p. 15.

- SKOVGAARD, P.: Mærkede Havmaager II (*Larus argentatus*). D. F., II, 1927, p. 108—120.
- Dansk Ornithologisk Centrals Ringmærkninger. Summarisk Liste over Meldingerne. D. F., III, 1930, p. 1—56.
  - Dansk Ornithologisk Centrals Ringmærkninger. Summarisk Liste over Meldingerne II. D. F., IV; p. 165—176, 1935; p. 177—212, 1936.
- SPÄRCK, R.: Beretning om naturfredningsraadets virksomhed i 1934. Vid. Medd. Nat. For., Bd. 98, 1935, p. XXVI—XXXIII.
- Om antallet af ynglende ederfugle i Danmark, til belysning af reservaternes betydning for bestandens størrelse. D. O. F. T., XXX, 1936, p. 20—22.
  - Om betydningen af de danske søfuglereservater. Naturens Verden, XX, 1936, p. 172—185.
- STEGMANN, B.: Ueber die Formen der großen Möwen („subgenus *Larus*“) und ihre gegenseitigen Beziehungen. Journal für Ornithologie, LXXXII, 1934, p. 340—380.
- SÆMUNDSSON, B.: Zoologiske Meddelelser fra Island, XVI. Vid. Medd. Nat. For., Bd. 97, 1934, p. 25—86.
- Nýir eða fáséðir fuglar. Skýrsla um Hið íslenska náttúrufræðisfélag, félagsárin 1933 og 1934, p. 38—41. Reykjavík, 1935.
- THURAH, L. DE: Omstændelig og tilforladelig Beskrivelse, Over den i Øster-Søen liggende, Under Det Kongelige Danske Herredømme Blomstrende navnkundige Æ Bornholm, Og Den ei langt derfra anlagde fortreffelige Fæstning Christiansøe. Kiøbenhavn, 1756.
- TISCHLER, F.: *Uria aalge* (Pontopp.) und *Oceanodroma leucorhoa* (Vieill.) in Ostpreußen. Ornithologische Monatsberichte, XXXVIII, 1930, p. 126—127.
- TRANSEHE, N. V., und AL. GROSSE: Verzeichnis der Wirbeltiere des Ostbaltischen Gebietes. Arbeiten des Naturforscher-Vereins zu Riga, Neue Folge, Heft XVIII, 1929.
- WINGE, HERLUF: V. Report on Birds in Denmark, 1887. Ornis, VI, 1890, p. 345—399.
- Fuglene ved de danske Fyr i 1893. 11. Aarsberetning om danske Fugle. Vid. Medd. Nat. For., 1894, p. 15—71.
  - 14de Aarsber. dan. Fugle (1896). Ibid., 1897, p. 237—310.
  - Fortegnelse over Danmarks Fugle. D. O. F. T., I, 1906, p. 5—25.
- WINGE, OLUF: IV. Report on Birds in Denmark, 1886. Ornis, IV, 1888, p. 369—440.
- WITHERBY, H. F.: A Practical Handbook of British Birds, Bd. II. London, 1924.
- WÖHLER, WILLY: Stora Karlsö och Karlsöklubben. Sveriges Natur, X, 1919, p. 81—86.