

Litteratur (sammenstillet af Red).

- BLEGVAD, H.: En epidemisk Sygdom i Bændeltangen (*Zostera marina*). Naturens Verden, XVIII, 1934, p. 120—128.
- COTTAM, CLARENCE: Korte Meddelelser i: The Plant Disease Reporter, XVII, 1933, Hefte 6 (1. Juni), 10 (15. August), 11 (15. September.).
- Eelgrass Disappearance. U. S. Department of Agriculture; (Sep. fra Yearbook of Agriculture, 1934, p. 191—193 (No. 1430).
 - The Present Status Regarding Eelgrass (*Zostera marina*). Ibidem, Februar 1935.
- LEWIS, HARRISON F.: The Eelgrass Situation on the Atlantic Coast. Transactions of The Nineteenth American Game Conference, Wash. D. C., 1933, p. 411—423. [Et maskinskrevet Manuskript stod til Disposition.]
- PETERSEN, HENNING E.: Studies on a Parasitic Fungus in the Eelgrass, *Zostera marina* L. Botanisk Tidsskrift, XLIII, 1934, p. 1—9.
- Foreløbig Beretning om Sygdommen hos Bændeltangen (Aalegræsset, *Zostera marina* L.). Beretning fra Den danske biologiske Station, XL, 1935, p. 1—8.

Docent, Dr. phil. H. E. PETERSEN bedes her modtage min bedste Tak for beredvillig Vejledning ved Litteraturundersøgelsen.

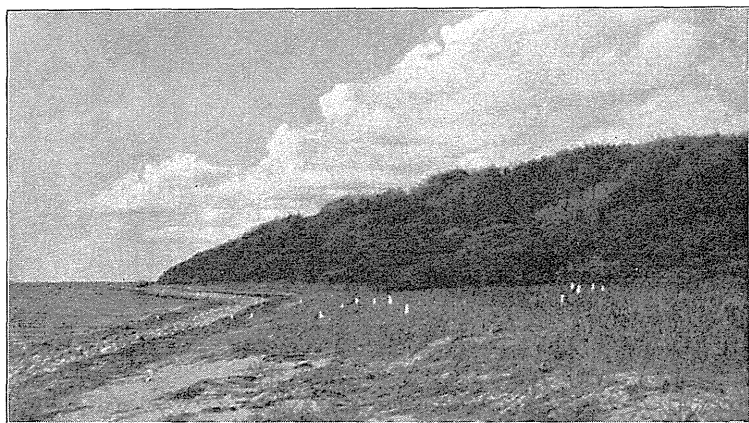
LØPP.

Egholms Fugleliv.

Af ARTHUR CHRISTIANSEN

I Store Bælt Syd for Korsør ligger Egholm, tæt Nord for Agersø og henved 3 km fra Sjællands Kyst. Øen er baade smuk og ejendommelig. Man har talt og skrevet om Egholm som et Indbegreb af alle danske Øer, fordi saa meget af det bedste i dansk Natur findes samlet her, grønne Strandenge og Kornmarker mellem kølige Løvskov, Hegn af Hvidtjørn og Røn, Krat med Nattergale, Klinter og sandede Kyster med Kampesten. Vel er Egholm Maagernes Ø først og fremmest, men endnu mere interessant er det at færdes i den ældgamle hullede Ege- og Bøgeskov, hvor alt lever og gror som det vil, i Trolde skoven yderst mod Stranden eller i de tætte Buskadser, hvor alle Smaafuglene synger. Foruden »Storskoven« ligger flere Lunde af gamle Løvtræer paa den nordlige Del af Øen, som er den højeste og falder ned mod Bæltet med Strandklinten

»Lerhovedet«. Ved Østkysten findes en Plantage af Gran, Fyr, El og Birk, hvor især mange Sangfugle holder til. Hele den sydlige Del af Øen, »Fælleden«, er derimod lave Enge, kun skilt fra Agersø ved en 150 Meter bred Vejle, hvor man som Regel kan vade over ved Lavvande. Kun godt 27 ha er opdyrket, medens hele Egholm er paa henved 140 ha, deraf ca. 11 ha Skov ialt. Øen ejes af Fruerne ESTRID HEIN, ELSE METZ og LONE MEYER samt af Direktør H. HEILBUTH, paa



Fot.: ARTHUR CHRISTIANSEN

Strandskoven paa Egholm, 9. Maj 1935. Endnu er kun Bøgene udsprunget; først naar Egene kommer med, er der lukket tæt for Vestenvinden.

hvis Opfordring og Bekostning jeg boede paa Øen fra 1. Maj til 17. Juni 1935 for at gøre nogle Undersøgelser, navnlig over Fuglelivet. Det lavere Dyreliv og Planteliv er ogsaa rigt. Anemonetæppet dufter, og Bierne summer her som i alle danske Bøgeskove; der er Fluer og Sommerfugle nok, og om Natten sværmer Flagermus og Myg, mens Frøerne kvækker fra Grøfter og Kær. Af Fugle traf jeg 75 Arter, hvoraf de 35 sikkert var Ynglefugle. De tages her mellem hverandre i den almindelig anvendte Rækkefølge, men til Forskel er Ynglefuglenes danske Navn spatieret. Af Hensyn til Pladsen maa jeg fortrinsvis omtale Forhold af stedegen Interesse frem for Arternes mere almindelige Biologi.

Stokand, *Anas p. platyrhyncha*. — En lille Flok saas paa Engene de første Majdage, men kun 2—3 Par synes at høre

til paa Øen. Langs Kysterne saas de jævnlige, ogsaa inde i Korn og Græs, dog altid nær Stranden, hvor ogsaa Rederne anbragtes. En Rede med 6 friske Æg og 1 Fasanæg i Rugen blev forladt næsten uden Grund 16. Maj. Af en anden Rede i Kanten af Plantagen forsvandt de 9 Æg sporløst (altsaa næppe Krager) 7. Juni. Om Anden selv har flyttet dem er ikke opklaret. En Flok Hanner andetsteds fra holdt til ved Kysterne, oftest i Vejlen. Hen i Juni talte den et halvt Hundrede.

Gravand, *Tadorna tadorna*. — Egholm har en god Bestand af Gravænder, ca. 10 Par. Heraf rugede i Aar mindst 4 i hule Egetræer i Storskoven, Resten i og under forskellige Skure og Tømmerstabler. Egholms Gravænder er ret sky. Inde paa selve Øen træffes de ikke ofte om Dagen, men i Nærheden af Kysterne kan man altid se Gravænder, et eller flere Par sammen, ogsaa i Rugetiden. Flere af Hunnerne bruger at lade Æggene passe sig selv om Dagen. Hver Morgen dækker de dem til med et tykt Dunlag og tager fri hele Dagen, og det kan gaa, fordi Dunene i tørt Vejr er i Stand til at holde paa tilstrækkelig Varme gennem mange Timer. Et Kuld, som jeg troede forladt, viste sig gentagne Gange at være varmt om Morgenen, Bevis nok paa, at Hunnen havde ruget om Natten. I Æglægningstiden kan man jævnlig træffe et Par gaaende hjemmevant i den tætte Skovbund eller flyvende mellem Træerne, et pudsigt Syn, naar man i Forvejen kender Gravænderne fra aabne Kyster. — 10. Juni var de første Unger udklækket i et hult Træ, hvor Aabningen sad godt 2 m over Jorden. Jeg var klar over, at Moderen vilde drage af med dem næste Nat og gjorde et mislykket Forsøg paa at overvære Fremgangsmaaden. Ved Midnatstid og Kl. 1½ var intet sket. Den gamles og Ungernes Stemme kunde høres fra Reden. Ved 2-Tiden brød et Uvejr løs med voldsom Regn, som drev mig hjem til 5½; men da var Reden tom. Familien havde fjernet sig i Dækning af Regnskyllene. Kun 1 Æggeskal laa tilbage; de andre maa Anden have fjernet den foregaaende Nat, thi paa Jorden under Træet var de ikke. — 2 Par havde Rede i et aflaaet Skur med Lergulv. De havde gravet sig ind under Døren. Hannerne holdt Vagt udenfor (en Morgen sad de begge paa Tagryggen) og fløj op, naar nogen nærmede sig; bagefter

kom Hunnerne farende. Jeg fik Adgang gennem et lille Vindue i Gavlen og fandt en Rede med 23 Æg og en med 8, som begge senere blev forladt, men der kom stadig Ænder ud fra Skuret, og en Dag krøb jeg derind for at se, hvad de foretog sig. Da jeg efter en Times Venten rejste mig for at gaa, kom netop en Gravand ind under Døren. Den gik et Par Meter frem, vendte saa om med et Ryk og krøb hurtigt ud igen. Et Minut efter krøb den atter ind, og det samme gentog sig. Da jeg stadig holdt mig urørlig, gik den tredje Gang saa nær som $1\frac{1}{2}$ m, stod og kiggede op og ned ad mig. Saa løb den forbi ind under nogle Sække og Brædder og stak lidt efter Hovedet ovenud. Dér havde den Æggene udmærket gemt. Da jeg rørte mig, fattede den pludselig Stillingen; den for hvæsende ind under en Kasse, mens jeg hurtigst forsvandt. — Overraskes en Fugl paa Reden, trykker den ellers haardt nok, hvis man ikke netop skræmmer den. En usædvanlig Oplevelse tilslut. Sammen med Dir. HEILBUTH saa jeg til en rugende Gravand i en lav hul Eg med 2 Udgange. En Hund, som var fulgt med, skræmte Anden ved at snuse til det nederste Hul. Fuglen for ovenud og nogle Meter hen paa Skovbunden med Hunden lige i Hælene, men i sidste Øjeblik standsede denne og vendte om, mens Anden fløj uskadet bort. At Fuglens Lugt maa have frelst den her, synes indlysende, og det ligger jo nær at forklare Gravandens og Rævens »Venskab« paa denne Maade.

Ederfugl, *Somateria m. mollissima*. — 2 Par lettede udfor Lerhovedet 1. Maj og trak ud over Bæltet. Siden blev Arten ikke set. Om Vinteren ses ofte Flokke omkring Øen.

Knortegaas, *Branta b. bernicla*. — En Flok paa ca. 280 Fugle opholdt sig i Maj Maaned omkring Egholm og gjorde sig meget bemærket (sml. D.O.F.T., XXX, 1936, p. 41—46). Her skal kun gives enkelte orienterende Meddelelser og Data. Flokken holdt sig samlet uden nævneværdig Udparring lige til Afrejsen, som dog ikke foregik samlet. De første rejste med Vestenvind allerede 9. Maj; kun ca. 50 laa tilbage i Vejlen. 12. Maj var der atter en Flok paa over 200, tildels sikkert nyankomne sydfra. Den holdt sig næsten konstant til ca. 20. Maj, men svandt saa ret pludselig; 21. Maj var der ca. 150, 26. Maj ca. 10, derefter kun 2 tilbage, maaske et Par. — Uden for

Øen holdt Gæssene sig mest paa grundt Vand. Beskuddt trak de dog længere ud. En Dag kredsede de i timevis højt over Øen, stærkt larmende, opskræmt af en Flyver, som iøvrigt ogsaa Graagæs har stor Respekt for.

Toppet Skallesluger, *Mergus serrator*. — 8 Par yngler. Før Rugetiden ses Parrene meget ofte ved Kysterne og flyvende over Øen. Et Sted, de holder meget af, er det grunde Vand udfor Storskoven, hvor de tit staar og pudser sig paa de store Sten eller inde paa den stenede Strand. Efter Rug-



Fot.: ARTHUR CHRISTIANSEN

Par af Toppet Skallesluger, *Mergus serrator*. Egholms Vestkyst, 16. Juni 1935.

ningens Begyndelse ligger Hannerne altid her i god Forstaaelse med Maagerne, naar de ikke er paa Fiskeri. — Ca. 1. Juni lægges de første Æg. Indtil 15. Juni fandtes 3 Reder med 9, 9 og 10 Æg, alle godt skjult under Tjørnebuske, de to i Ud-

kanten af Skoven. Foruden et Dunlag dækkedes disse Reder overordentlig skuffende med vissent Egeløv, naar Fuglene forlod dem. Hannerne rugede meget fast.

Vandhøns forekommer ikke ynglende, fordi moseagtigt Terræn mangler paa Egholm.

Vandrikse, *Rallus a. aquaticus*, blev truffet 2 Gange. 19. Maj holdt 1 til ved en Vandsamling i Kanten af Plantagen; den løb som en Rotte over Jorden ind i Krattet og gemte sig. 27. Maj fandtes 1 død med Hul i Hovedet mellem Maagerne paa Fælled, rimeligvis den samme Fugl, der har vovet sig ud langs en af Grøfterne og er blevet dræbt af Maager.

Rørhøne, *Gallinula c. chloropus*, hørtes af og til trækkende rundt over Øen ved Nattetid, maaske omstrejfende fra Agersø. 19. Maj trak en Fugl rundt og skreg uafbrudt en halv Time.

Blishøne, *Fulica a. atra*, hørtes ligesom Rørhønen om Natten fra Luften, vel nok fra Agersø, hvor begge Arter yngler. Ikke truffet om Dagen.

Af Vadefugle yngler kun Vibe og Strandskade. Da der findes udmærkede Yngleforhold for i hvert Fald 3—4 Arter endnu, er der næppe Tvivl om, at disses Fraværelse skyldes Kolonien af Stormmaager.

Vibe, *Vanellus vanellus*. — 3 Par forsøgte at yngle uden særligt Held. Et Kuld, der udklækkedes 20. Maj Syd for Plantagen, blev straks borte, sikkert gaaet i Stormmaagerne, som boede tæt udenom. Det var maaske dette Par, der flyttede op i en Bygmark ved Gaarden og havde Rede med 2 friske Æg saa sent som 15. Juni. — Egholms Viber synes sky og stilfærdige.

Strandskade, *Haematopus o. ostralegus*. — Der rugede en halv Snese Par, heraf 3 mellem Maagerne paa Fældeden, Resten paa Vest- og Nordstranden. De havde Besvær med at værne Æg og Unger mod Stormmaagerne, og flere Par maatte begynde forfra. 15. Juni var kun 1 Unge flyvedygtig, derimod var der 2 Reder med Æg og 5—6 Kuld Unger i forskellige Størrelser, dog kun 1—2 i hvert Kuld, hvilket Antal de gamle netop kunde overkomme at forsvare. — Morgen og Aften gaar der tit Strandskader og borer i Roemarkerne baade paa Egholm og Agersø, sikkert efter Regnorme. Ellers er Vejlen deres Ædeplads.

Præstekrave, *Charadrius h. hiaticula*. — Langs Sydkysten færdes af og til en enkelt under flygtigt Besøg, ligeledes paa Vejlen.

Smaaspove, *Numenius p. phaeopus*. — Ca. 25. Maj hørtes den fløjte et Par Gange i Vejlen. — Mere almindelig var Storspoven, *Numenius a. arquata*, der jævnlig saas og hørtes paa Nordtræk i Maj, dog aldrig i større Flokke. Ved Lavvande saas undertiden enkelte i Vejlen, og 4. Maj havde 1 slaet sig ned paa Græsmarken Nord for Plantagen, hvor den søgte Føde. Indtil 15. Juni havde endnu intet Sydtræk vist sig.

Lille Kobbersneppe, *Limosa l. lapponica*. — Paa Vejlen Sydvest for Øen og ved Nordenden af Agersø var den almindelig paa Foraarstrækket. Antallet vekslede meget, var størst midt i Maaneden og tog saa atter af. 4. Maj saas den første,

en ung Fugl. 7. Maj var der ca. 30, heraf kun 4 gamle. 9. Maj var Flokken vokset til henved 50, hvoraf ca. 15 var i den kobberrøde Parringsdragt. 14. Maj var den vokset til ca. 300. Ca. $\frac{1}{5}$ var gamle Fugle. De syntes ikke at søge Føde om Dagen og forsvandt næsten alle i de følgende Dage. 18. Maj saas kun 10. Henunder Aften 24. Maj trak ca. 40 højt skrigende mod Nordøst over Øen. 25. Maj var paany omkring 100 i Vejlen. 31. Maj saas den sidste Flok, en halv Snes Stykker.

En Mudderklire, *Tringa hypoleucos*, lettede 6. Maj ved Østkysten og trak mod Nord. Det samme gentog sig 8. Maj.

Rødben, *Tringa t. totanus*, kom paa Besøg ved Sydkysten, men ikke hyppigt, og ynglede ikke. Paa Agersø yngler den almindeligt flere Steder.

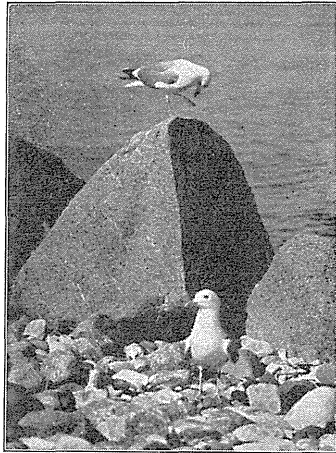
Klyde, *Recurvirostra a. avosetta*, viste sig en enkelt Gang, 22. Maj, paa kort Besøg i Vejlen. Et Par havde Tilhold ved Skage-søen paa Agersø, men om de ynglede her, kom jeg ikke til Klarhed over.

Ryle, *Calidris a. alpina*, saas kun paa Træk. Ca. 150 færdedes det meste af Maj Maaned i Vejlen og omkring Agersøs Nordspids. De var som Regel i Selskab med Kobbersnepperne, som de efterhaanden rejste bort sammen med i sidste Halvdel af Maaneden, men de var i Modsætning til disse travlt optaget af at søge Føde hele Dagen. Flugtøvelser syntes de ikke at give sig af med som Rylerne i Vadehavet, hvor Flokkene jo ogsaa er betydelig større.

Hættemaage, *Larus r. ridibundus*. — Nogle enkelte strejfer jævnlgt over Fællede og Marker og slaar sig undertiden ned ved Vandhullerne, men ingen ruger. — For en Snes Aar siden fandtes en betydelig Koloni, som nu fuldstændig er forsvundet. Spørgsmaalet om, hvorfor de forsvandt, var blandt de Ting, der især skulde undersøges, hvilket dog ikke var helt ligetil, naar der ikke var én rugende Fugl tilbage. Der kan gættes paa flere Aarsager, hovedsagelig Ægsamlingen og Stormmaagernes Nærgaaenhed. Man mener, at Hættemaagerne vanskeligere end Stormmaager vænner sig til Menneskers Færdsel og derfor efter gentagen Ægsamling opsøger andre Rugepladser. Ganske vist kendes Kolonier, der flyttede uden at have været generet nævneværdigt, endda Tilfælde, hvor en Koloni synes

at vokse trods Ægsamling. At en Hættemaagekoloni skulde lade sig forjage af Stormmaager er ikke videre sandsynligt, selvom kneben Plads kan føre til Strid mellem de to Arter. Paa Helleholm (Sydspidsen af Agersø) fandtes i Aar en Hættemaagekoloni paa 5—600 Par i en Marehalmbevoksning, og en Del Stormmaager boede tæt ved Siden af. Hættemaageunger, som kom udenfor Kolonien, blev straks overfaldet af Stormmaagerne. I Forbindelse med Pladsmangel kan dette Uvenskab maaske faa Betydning, idet Hættemaagerne er mindst paagaende og kraftige.

— Mangel paa egnet Rugeplads er muligvis noget af Aarsagen. Sumpede Siv- og Græsbevoksninger, helst ved Ferskvand, er jo Hættemaagernes Yndlingsrugepladser. Her udenfor søger de Terræn af saavidt muligt samme Karakter. En stor Del af Kolonien paa Egholm boede i sin Tid paa en Græsmark omgivet paa 3 Sider af ung Granplantning; maaske er Hættemaagerne blevet ked af Naboskabet med de hurtigt voksende Træer(?).



Fot.: ARTHUR CHRISTIANSEN

Stormmaager, *Larus c. canus*. Egholms Østkyst, 10. Maj 1935.

Stormmaage, *Larus c. canus*. — Langt den talrigeste Fugleart paa Egholm. Den præger i høj Grad Øen, gør Kysterne og hele den sydlige Del til skrigende Kolonier, ruger helt ind til ubeboede Huse og sidder tæt paa Taget og i Trætoppene, selv de højeste Granspidser. Om Vinteren ses de ikke hyppigere end ved andre Kyster, kun i 3—4 Sommermaaneder er de Øens Karakterfugle. Hen i April er Ynglefuglene vendt tilbage og begynder Redebygningen. De første Æg findes ca. 20. April, som Regel paa Fælled, siden kommer Kysterne med. 17. Maj udklækkedes de første Unger i Aar, men først en Uges Tid efter var der Gang i Sagerne. Ved min Afrejse 17. Juni var der stadig en Del Reder med Æg.

Henved 7000 Par rugede i Aar paa Egholm, langt de fleste

paa Fælleden, men ingen Steder særlig tæt i Forhold til, hvordan det tidligere skal have været. Paa den nordlige, dyrkede Del af Øen var kun nogle faa Reder i Roer og Korn. [De, der havde Rede i Rugen, blev snart ude af Stand til at flyve op mellem de høje Straa og kunde tages paa Reden naarsomhelst. Deres første Tanke, naar de blev sluppet, var at vaske sig



Fot.: ARTHUR CHRISTIANSEN

Stormmaage, *Larus canus*, rugende i Toppen af en Tjørn, 2 m fra Jorden. Egholm, 9. Maj 1935.

grundigt, som mange Strandfugle gør efter Berøring med Mennesker.] Tættest laa Rederne visse Steder paa Østkysten. Her var Maagerne mest hidsige og værst til at skyde med Skarn, da Ungerne kom. Iøvrigt var Kysten beboet hele Øen rundt, ogsaa under Lerhovedet og Skovene, hvor man hver Dag ser de hvide Fugle holde Vagt i Toppen af Træer og Buske. Saa godt har de vænnet sig til Træer, at de nu ogsaa ruger i Toppen af de høje Tjørne langs Vestkysten, indtil 4 m over Jorden. Under lave Buske gemmer mange deres Æg, og jævnlig mister en Livet ved at blive hængende i Tornene. I Plantagen lægges adskillige Reder ved Roden af Fyrretræer langt fra Udkanten.

Det er mærkeligt at se disse Maager flyve op paa en Gren som Skovfugle, naar man kommer forbi.

Ungerne mades for en Del med Bløddyr fra Vejlen og Insekter, men efter mine Iagttagelser overvejende med Regnorme, som hentes langvejs fra, og hver Dag i Ungetiden kan man se Maager flyve frem og tilbage over Sundet mellem Egholm og Sjælland. I den tørre Sommer 1934 døde en Mængde Unger paa Egholm af Sult, hvilket ogsaa er Tegn paa, at Regnorme maa være deres Hovedføde. 1935 døde en Del nyklækkede Unger af Varme, medens Regnskyllene først i Juni ikke gjorde væsentlig Skade. — I Regnvejr er der altid langt flere Maager paa Øen end ellers, foruden begge Køn ved hver Rede sikkert en Del ikke-ynglende Fugle.

Stormmaagekolonien skal være gaaet tilbage i Antal Aar for Aar uden at Aarsagen har kunnet konstateres. Dog var den efter Dir. HEILBUTH's Mening nærmest tiltaget lidt i Aar. Tidligere blev der hvert Foraar samlet en stor Mængde Æg, men da Kolonien aftog, holdt man op, uden at Tilbagegangen derfor standsedes. Nu samles der atter lidt, men kun en bestemt Strækning, hvor Maagerne i Aar stadig lagde nye Æg, saalænge der blev samlet (til 25. Maj). Dette tyder ikke paa, at Stormmaager lader sig forstyrre af Ægsamling.

Sølvmaage, *Larus a. argentatus*. — Der findes hvert Aar en lille Koloni paa Øens Sydspids. Den synes for Tiden at være i Vækst, kom op paa ca. 15 Reder i 1935 og var rykket lidt længere ind over Fælleden. Med Stormmaagerne lever de nogenlunde i Fred, har sikkert Følelsen af at være de underlegne her. Det træffer, at de ligefrem maa forsvare deres Unger, og man kan se Stormmaagerne jage med disse, saa de maa løbe ud i Vandet og dukke under for at klare sig.

Svartbag, *Larus marinus*. — 1 gammel og 6—7 yngre Fugle oversomrede og opholdt sig til Stadighed omkring Øen, oftest i Fladvandet Vest om, hvor de fandt deres Føde, men tidlig om Morgenen og i stille Vejr holdt de af at hvile paa de store Sten langs Lerhovedet og var ikke særlig sky. Efteraar og Vinter ses hyppigt gamle Fugle i Bæltet.

Ingen Terner yngler paa Egholm. Følgende 4 Arter iagttoges: Dværgerterne, *Sterna a. albifrons*. Fjordterne, *Sterna h. hirundo*. Havterne, *Sterna macrura*. Splitterne, *Sterna s. sand-*

vicensis. — De kom strejfende ind over Kysterne nu og da, mest enkelt- eller parvis, langt fra hver Dag, og de satte sig aldrig. Hav- og Fjordterne var hyppigst, begge Arter yngler vistnok paa Agersø, maaske Dværgternerne ogsaa, men Splitterne kommer andetsteds fra. En Koloni af »Splitterne« paa Helleholm, Sydspidsen af Agersø, viste sig at være Hættemaager. Forveksling af disse to Arter er almindelig ogsaa i Jylland.

Rovfugle yngler heller ikke. — En Musevaage, *Buteo b. buteo*, vel nok fra en eller anden Skov paa Sjællands Kyst, besøgte Egholm hele Dagen 26. Maj. Den viste sig snart i Storskoven, snart i Plantagen, snart svævende over Fælleden og Kysterne i rolige Cirkler. Kun Kragernes private Gran-klynge ved Lerhovedet fik den ikke Lov at nærme sig, men foruden 8 fremmede Krager var Egholms Alliker og Maager ogsaa haarde ved den. Jeg saa ikke Musevaagen jage noget, men maa nævne et mærkeligt Tilfælde i denne Forbindelse. I Plantagen rugede en Ringdue i en Gran ca. 3 m fra Toppen. 25. Maj om Aftenen fandt jeg Reden tom og paa Jorden under Træet en Fjerbunke og lidt Indvolde af Duen. Uden al Tvivl en Rovfugls Værk, og det ligger jo nær for at slaa ned paa Musevaagen. Maaske har Kragerne været fælles med den.

Spurvehøg, *Accipiter n. nisus*, viste sig nu og da, enkeltvis og paa korte Besøg.

Skovhornugle, *Asio o. otus*. — Mindst 1 Skovhornugle opholdt sig til Stadighed paa Øen. Skønt jeg ansaa den for at være Ynglefugl, fik jeg det ikke konstateret. Der har dog antagelig været et Par, selvom jeg aldrig saa mere end 1 Fugl ad Gangen.

For en Del Aar siden skal Egholm have haft en Bestand af flere ynglende Uglearter, foruden Skovhornugle ogsaa Natugle. Da der stadig findes udmærkede Rugepladser, for sidstnævnte Art ikke mindst i de mange hule Træer, maa andre Ting være Aarsag til deres Aftagen, først og fremmest vel Knap-hed paa Ugleføde, smaa Gnavere, og den staar rimeligvis i Forbindelse med Mosegrisenes stærke Tilbagegang i de senere Aar. [Mosegrisen, *Arvicola terrestris*, har periodevis været meget talrig paa Egholm og udrettet ikke saa lidt Skade paa Hegn og unge Træer ved at gnave Rødderne over. Man har

gjort Forsøg med at plante forskellige Træsarter til Hegn, men de harpiksholdige Naaletræer synes at være det eneste, der ikke tiltaler Mosegrisens Smag. Kartofler er de særlig glade for og slæber Mængder af dem ned til Vinterforraad i Jorden, hvor de graver store Systemer af Gange, hvilket gør det saa vanskeligt at komme dem tillivs. Man har prøvet Jagt med Fritter og Udlægning af Gift, men alt uden Held. Det virkningsfuldeste Middel er Naturens egen Opskrift: Over-svømmelse eller stærk Snemeltning med hurtig paafølgende Frost.]

Ringdue, *Columba p. palumbus*. — Sommeren igennem hører man Ringduens Kurren. 2—3 Par hører til paa Øen og yngler, de to i Storskoven, et i Plantagen. I Granplantningen er der forholdsvis godt Skjul for en Skovduerede, medens Parrene i Bøge- og Egeskoven er henvist til at ruge lavt, 3—4 m over Jorden i de krogede Ege yderst mod Stranden, hvor tæt Bevoksning af Vedbend kan dække Æggene nogenlunde. Ved et Tilfælde blev netop Reden i Plantagen, den bedst gemte, Bytte for en eller anden omstrefjende Rovfugl. Duerne finder Føden paa Markerne; Fælleden holder de sig fra. Ikke sjældent ses de flyvende mellem Skovene. I Storskoven har de fast Drikkeplads ved et lille Vandhul sammen med mange andre Fugle.

Gøg, *Cuculus c. canorus*. — Den høres og ses hver Sommer paa Egholm, men om den yngler er tvivlsomt, skønt der er gode Muligheder. Æg eller Unger blev ikke fundet og har mig bekendt ikke tidligere været fundet paa Øen. Først ca. 15. Maj kukkede den første Gang, siden af og til i Have, Skove og Plantage, men altid med Dages Mellemlum. Hunnens Stemme hørte jeg aldrig, mærkede heller ikke med Sikkerhed to Fugle samtidig, saa det kan udmærket dreje sig om tilfældige Besøg andetsteds fra. Herpaa tyder, at det gerne var ret stille og lunt Vejr, naar Gøgen hørtes. Smaafuglene var vrede og forfulgte den, men det gør de vist overalt alene ved Synet af Gøgen.

Krage, *Corvus corone cornix*. — 2 à 3 Par har hjemme paa Øen og forsøger meget ihærdigt at yngle, bygger stadig nye Reder, hvis de første rives ned. 1 Par havde i Aar Rede i Storskoven; ellers holder de til i en Klynge høje Graner ved Ler-

hovedet. Her finder man ofte Æggeskaller, især Fasanæg¹. Egholms Krager er ikke bedre end Normalen, og Fasanen forsvarer sine Æg daarligt. Bedre bider Maagerne fra sig; kun særlig udsatte Kuld, saaledes de mellem Træerne i Plantagen, faar Kragerne Has paa. Paa Kysterne og navnlig paa Vejlen under Lavvande søger Kragerne ofte Føde.

Raage, *Corvus f. frugilegus*. — Par og mindre Flokke, efterhaanden delvis Ungfugle, kom nu og da paa Besøg. Saa slog de sig sammen med Allikerne og søgte Føde paa Marken eller Fælleden, hvor Maagerne dog angreb dem hidsigt, sikkert uretfærdigt.

Allike, *Coloeus m. monedula*. — Bedre Boplads end Egholms gamle Egeskov med dens Rigdom paa Huller kan Alliker ikke ønske sig. Øens henved 20 Par ynglede paa 2 nær i hule Træer. 1 boede i en Skorsten, 1 i et Skur. Alliken har sikkert boet paa Egholm siden gammel Tid, dog ikke hvert Aar i lige stort Antal. АСНТОН ФРИС har den paa sin Fugleliste fra 18.—19. Maj 1923, men D. O. F. har den ikke paa sin Liste fra en Ekskursion 13. Juni 1909, saa den kan næppe have været talrig dengang. Nu er den en af Øens karakteristiske Fugle, og rimeligvis tiltager Kolonien for Tiden; der er Plads til mange Par endnu. — Om Hullerne sidder højt eller lavt synes uden Betydning. Fra $\frac{1}{2}$ til ca. 10 m Højde over Jorden fandtes beboede Reder, ofte i Huller, der gik flere Meter ned i Træet. Selv i denne Dybde er de rugende Fugle forbavsende lydhøre. Bare man træder i vissent Løv eller knækker en lille Kvist, saa farer Allikerne ud af deres Huller og fjerner sig. De skelner endog, hvor langt man er borte. Er man nær paa, før de hører noget, trykker de lavestboende tit meget haardt i Stedet for at flygte. Klogt nok holder de sig urørlige, hvor haardt der end bankes paa Træet. Allikerne var meget sky overfor Fotografering. — Mens Skoven endnu er bladløs, omkring 1. Maj, er Æglægningen endt, og i Rugetiden færdes Allikerne meget stille. De Fugle, der ikke rugede, søgte Føde paa Marken eller Fælleden, ofte i Tangen ved Stranden. En Overgang havde de lagt sig efter at tage for sig af Kyllingernes Æde, hver Gang disse blev

¹ En Del Fasaner er udsat paa Egholm fra Lerchenborg. Der fandtes ikke saa faa Reder med Æg i Kornet og Skovkanterne, men Kyllinger saas ikke, mens jeg boede paa Øen.

fodret, men den mindste Forstyrrelse drev dem paa Flugt. Intet tydede paa, at de var Ægrøvere. Overalt færdedes de i Fred med andre Fugle. At de derimod tog en Mængde Insekt-yngel, saas tydeligt nok, naar de siden madede Ungerne. I en af Hovedbygningens Skorstene havde et Par anbragt Reden nøjagtig udfor en lille Lem i Skorstenen ca. 3 m fra Toppen. Fra Mørket paa Loftet kunde man uden videre overvære Fodringen af Ungerne. Forældrene fyldte en Mængde store Larver i dem. Forøvrigt maatte de døje en fæl Varme, naar Solen brændte paa Skifertaget; to af dem døde.

Fra ca. 12. Maj til 29. Maj kom der Unger i næsten alle Reder i Skoven. Deres Piben blev grovere for hver Dag, og lidt ind i Juni var de ældste Kuld kommet paa Vingerne. Morsomt var det at se, hvor interesseret alle de gamle Alliker i en skraalende Sværm fulgte Ungernes første slingrende Flugt over Skoven.

Pirol, *Oriolus o. oriolus*. — 5. Juni Kl. 5¹/₂ om Morgenen fløjtede en Pirol i Storskoven, den eneste Gang, jeg mærkede Fuglen paa Øen. Det var mørkt overskyet og næsten vindstille, og Tonerne lød klare og kraftige. De kom med en halv Snes Sekunders Mellemrum, hver Gang to Dobbeltfløjt (idet Fuglen hver Gang fløjtede sit Navn 2 Gange), det sidste lidt lavere i Tonen, men rent og smukt. Skønt Fløjtene efterhaanden kom fra de yderste Træer, var det mig ikke muligt at opdage Fuglen gennem Vinduet. Efter 5 Minutters Forløb gik jeg ud, men Fløjtene hørte da straks op. Et Øjeblik efter skyllede Regnen, og Pirolen hørtes ikke siden.

Digesvale, *Riparia r. riparia*, yngler ikke, men enkelte saas nu og da jagende over Markerne i varmt Vejr.

Bysvale, *Delichon u. urbica*, og Forstuesvale, *Hirundo r. rustica*, findes i betydeligt Antal. Naar man undertiden ser dem kredse rundt overalt paa Øen, kan man faa Indtrykket af en stor Mængde, men saa kan man regne med, at en Del af dem er fremmede Svaler paa Besøg. Paa Øen ynglede ca. 15 Par Forstuesvaler og næsten samme Antal Bysvaler. Bysvalerne havde alle deres Reder under Tagskægget paa Laderne. De ankom ret sent og ikke paa én Gang. Til Gengæld byggede de alle meget ihærdigt endnu midt i Juni. Det første Par saas 10. Maj. Efter 1. Juni ankom ca. 10 Par og begyndte

Redebygning. Nogle Par fik bygget flere Reder, da Spurve regelmæssigt erobrede de første. 10. Juni talte jeg 24 mer eller mindre færdigbyggede Bysvalereder, alle opført i Løbet af en Snes Dage. — Naar der var mange fremmede Forstuesvaler paa Øen, jagede de ivrigt Insekter, men Bygningerne interesserede de sig meget lidt for.

Lærke, *Alauda a. arvensis*. — Der yngler 4—5 Par Lærker paa den dyrkede Del af Øen.

Stæren, *Sturnus v. vulgaris*, er naturligvis talrig. Der



Fot.: ARTHUR CHRISTIANSEN

Stær, *Sturnus vulgaris*, ved Redehul i et Æbletra. Egholm, 22. Maj 1935.

findes saa rigeligt med gode Redepladser, at Stæren er blevet den talrigste Ynglefugl næstefter Stormmaagen. Man ser Stærene strejfende over hele Øen, dog mest i Nærheden af Egeskovene, hvor henved Halvdelen af Øens ca. 60 Par bor i Træhuller. Resten ruger fordelt i næsten alle Bygninger paa Øen. Man lægger straks Mærke til, at mens disse er ret ligegyldige overfor Mennesker, er Stærene i Skoven meget

sky og nervøse. De forlader Æggene ved ubetydelig Forstyrrelse og er næsten umulige at fotografere. Dette er øjensynlig Stærens oprindelige Væsen, som kun Mangel paa naturlige Ynglesteder efterhaanden har tvunget den til at lægge af næsten overalt. — Naar alle Stærene har faaet Unger, er det ikke Smaating af Insektlarver, de tager sig af hver Dag. 14. Maj var de første Unger klækket. 4. Juni saas de første flyve omkring, og inden mange Dage strejfede Flokke rundt paa Øen. Mange Stære overnatter i Toppen af fritstaaende Tjørne ved Vestkysten.

Træløber, *Certhia familiaris macrodactyla*. — 2 Par holder stadig til i Storskoven og yngler sikkert.

Brunelle, *Prunella m. modularis*. — 5—6 Par ruger, dels i Haven, dels i Storskoven. Først i Maj høres Sangen Dagen igennem, siden sjældnere. I Skoven fandtes en Rede i en For- dybning i selve Jorden under højt Græs, et ret sjældent Til- fælde, sikkert fremkaldt af Mangelén paa tæt Krat. Skønt denne Fugl ofte var borte fra Æggene i timevis og lod dem blive helt kolde og vaade af Regn, kom dér alligevel 2 Unger



Fot.: ARTHUR CHRISTIANSEN

Rede af Brunelle, *Prunella modularis*, paa Jorden (Skovbunden). Egholm, 11. Juni 1935.

16. Juni. Hver Gang jeg saa til Reden, gjorde begge Fugle de besynderligste Kunster i Buskene uden om, for op og ned ad Grenene med oppustede Fjer og svirrende Vinger, og dumpede med Mellemrum ned paa Jorden, mens Smaafuglene i Nærheden interesseret fulgte Forestillingen.

Musvit, *Parus m. major*, og Blaamejse, *Parus c. caeruleus*. — Flere Par af begge Arter holder til i Haven og navnlig i den krogede Egeskov. Undertiden ses de i Klammeri, dog næppe om Rugeplads, som de ikke savner Udvalg af. 14. Juni traf jeg et Kuld udføjne Musvitunger paa 7. — Sumpmejse,

Parus p. palustris, saas enkelte Gange i Strandskoven, men yngler vistnok ikke.

Henved 10 Par Tornsangere, *Sylvia c. communis*, ruger, de fleste i enlige Buske ved Kysten, dog ogsaa i Skovkanternes Tjørne.

Gærdesanger, *Sylvia c. curruca*, findes ynglende baade i Haven og Udkanten af alle Smaaskovene og Plantagen. De



Fot.: ARTHUR CHRISTIANSEN

Rugende Gærdesanger, *Sylvia curruca*. Egholm (Kanten af Storskoven), 9. Juni 1935.

fleste bygger Reder i Røn og Hvidtjørn og tækker den undertiden helt med lys Hareuld. Der ruger en lille Snes Par ialt paa Øen. I en Rede, hvor første Æg blev lagt 30. Maj, var der Unger 14. Juni.

Munk, *Sylvia a. atricapilla*, og Havesanger, *Sylvia borin*. — Nogle faa Par af hver yngler i Storskoven, af Munk vistnok 2 Par, af Havesanger maaske 4—5.

Gulbug, *Hypolais icterina*, ruger dels i Haven, dels i Storskoven, Lundene og Plantagen, sikkert over 10 Par tilsammen. Den første hørtes 5. Maj. Her som andre Steder er de ivrige Efterlignere af andre Fugles Stemmer, dog ikke alle lige dyg-

tige. Tydeligt og livagtigt hørte jeg følgende Fugle gengivet: Graaspurv, Lærke, Stormmaage, Strandskade, Nat-tergal, Spurvehøg, Forstuesvale, Musvit og Blaa-mejse.

Kørsanger, *Acrocephalus palustris*, og Rørsanger, *Acrocephalus s. scirpaceus*, er begge truffet som tilfældige Besøgende, der ikke yngler. Sang af begge Arter hørtes omkring 1. Juni i det sydlige Hjørne af Storskoven, Kørsangeren atter 9. Juni i Udkanten af Haven.

Løvsanger, *Phylloscopus trochilus*. — Almindelig i Plantagen og den sydlige, tættere Del af Storskoven. Sang hørtes fra de første Dage af Maj i Plantagen, som paa denne Tid næsten vrimlede med Løvsangere, fremmede Trækfugle, der rejste igen. 6—8 Par blev tilbage for at yngle.

Nogle faa Vindrosler, *Turdus i. iliacus*, opholdt sig paa Gennemrejse i Storskoven de første Majdage. De var meget sky. En Sjagger, *Turdus pilaris*, traf jeg i et Hegn Syd for Gaarden 21. Maj, og en Ringdrossel, *Turdus t. torquatus*, sammesteds 4. Maj, begge kun 1 Dag.

Sangdrossel, *Turdus ericetorum philomelos*. — Efter Hanneres Sang at dømme findes 4 ynglende Par, 2 i Storskoven, 2 i Plantagen. I unge Graner og lave Hvidtjørnebuske havde de Rede.

Solsorten, *Turdus m. merula*, ruger baade i Haven, Skovene og Plantagen, velnok en lille Snes Par ialt. I forskellige Buske, paa Træstubbe og i Graner fandtes Rederne, adskillige i de yderste tætte Tjørne i Strandskoven. Første Æg udklækkedes formentlig ca. 12. Maj, og 1. Juni kunde de ældste Unger flyve.

Digesmutte, *Oenanthe o. oenanthe*, og Bynkefugl, *Saxicola r. rubetra*, blev truffet som Strejffugle mellem 20. og 30. Maj. Der var kun nogle faa Par af hver, flest Digesmutter, som holdt til dels i en Roemark, dels sammen med Bynkefuglene ved et Stengærde Syd for Gaarden.

Rødstjert, *Phoenicurus p. phoenicurus*. — Begge Køn saas almindeligt i Maj Maaned i Skove og Hegn. Jeg ventede egentlig, at nogle af dem skulde være Ynglefugle, men efter 25. Maj var de alle rejst bort. Det havde kun været Trækfugle paa Besøg.

Nattergalen, *Luscinia luscinia*, er en af de sikre Trækfugle, der synger og bor hver Sommer i Skovene paa Egholm. I Aar var der 3 eller 4 Par, deraf 1 i en af Lundene og 2 i Storskoven, men undertiden hørte jeg samtidig 3 syngende Hanner i Storskoven. I Plantagen kom de ikke. Var Vejret ikke for koldt, sang de hver Nat og det meste af Dagen, dog ikke i de varmeste Timer. Reder fandt jeg ikke, skønt jeg søgte en Del og holdt Øje med Hunner paa Skovbunden. 6. Maj fløjtede den første Nattergal i Storskoven, ret svage Kluk i Begyndelsen, men snart sang de Dag og Nat med fuld Tone.

Broget Fluesnapper, *Ficedula h. hypoleuca*, og Graa Fluesnapper, *Muscicapa s. striata*, yngler mærkelig nok ikke trods de mange gode Redepladser og trods det, at ikke faa Par af begge Arter holdt til i Storskoven og Plantagen i sidste Halvdel af Maj. 11. Maj saas de første 3 Brogede, 22. Maj de første Graa. Ofte færdedes de omkring ideelle Bopladser i Haven og den gamle Egeskov, og mere end Rødstjerten ventede jeg at finde Fluesnapperne rugende, men nogle faa Dage ind i Juni var og blev de borte. De Graa holdt sig mest til Plantagen og rejste et Par Dage senere end de Brogede. Sang hørtes ikke fra nogen af Arterne.

Engpiber, *Anthus pratensis*, og Skovpiber, *Anthus t. trivialis*. — Ingen af disse Arter er Ynglefugle. Nogle faa strejfende Engpibere færdedes paa Mark og Fæld i første Halvdel af Maj. Skovpiberne viste sig kun 18. og 19. Maj, et Par i Kanten af en lille Lund og et Par i Udkanten af Haven. Jeg hørte ingen af dem synge. Mest gik de paa Jorden, men fløj pippende op i Træerne, naar nogen kom forbi.

Gul Vipstjert, *Motacilla f. flava*, og Hvid Vipstjert, *Motacilla a. alba*. — 1 Par af hver Art ruger. I Begyndelsen af Maj strejfede adskillige Par rundt paa Øen, men forsvandt i Løbet af Maaneden. Den første Gule Vipstjert saas 4. Maj. Yngleparret havde Rede i en Bygmark, de Hvide Vipstjarter sikkert i et Stengærde Syd for Gaarden.

Graaspurv, *Passer d. domesticus*. — Temmelig talrige baade ved Gaarden og i Skovkanter og Hegn, hvor ualmindelig mange fritsiddende Reder bygges, navnlig i Tjørnene langs Kysten. 30—40 Par ruger. Ligesom Stærene overnatter en stor

Del af Spurvene i de tætte Tjørne, som maa egne sig særligt hertil.

Skovspurv, *Passer m. montanus*. — Nogle Par findes rugende i hule Træer i Skovene samt enkelte i Murhuller og Bysvalereder paa Gaarden, men ialt kun halvt saa mange som af Graaspurve.

Bogfinke, *Fringilla c. coelebs*. — I Haven, Storskoven og Plantagen findes vel godt en Snes Reder ialt.

Svenske, *Chloris c. chloris*, synger tit ved Gaarden. 2—3 Par bor i Haven og Parken.

Tornirisk, *Carduelis c. cannabina*, er almindelig og bygger rundt om paa Øen, især i tætte Tornebuske i Skovbrynene, i Plantagen tillige i Graner. Første Æg fandtes 13. Maj. Ungerne er meget hurtigt voksne, og flere af Parrene faar sikkert 2 Kuld.

Gulspurv, *Emberiza c. citrinella*. — 6—7 Par ruger. Reder findes under Hegn og Buske og i Kanten af Plantagen.

En enlig Kornverling, *Emberiza c. calandra*, saas paa et Staaltraadshegn 21. Maj. Arten yngler ikke paa Egholm.

Som Slutning skal jeg gengive en Optegnelse om Fuglenes Morgensang fra Natten mellem 14. og 15. Juni, da jeg var vaagen til Kl. 4. Vejret var regntruende med svag Vestenvind.

2 Nattergale sang hele Natten uden Ophold. Kl. 2.05 i den første svage Lysning begyndte allerede en Forstuesvale at kvadre. Lang Tid sang den og Nattergalen alene. Først Kl. 2.45 fløjtede den første Solsort, og faa Minutter efter den første Sangdrossel og endnu en Solsort. Kl. 3.10 kom Bogfinken med, 3.15 en Musvit. 3.25 fløj en Krage skraalende over Skoven. 3.30 skreg en Fasanhane. Det var da helt lyst, dog graat og dæmpet p. Gr. af Skydækket. Jeg gik nu en Tur til Nordkysten og Lundene, hørte Kl. 3.35 den første Gulbug, 3.45 den første Ringdues Kurren fra Storskoven, og inden 3.50 baade Gærdesanger, Tornsanger og Gulspurv i Lundene, hvor de dog godt kan have sunget nogen Tid, før jeg kom.