

## Knortegæssene, *Branta b. bernicla*, og Sygdommen i Bændeltangen.

Af ARTHUR CHRISTIANSEN

Jægere og Fiskere i mange Egne af Landet har i de sidste Par Aar ikke kunnet undgaa at lægge Mærke til en paafaldende Forandring i Knortegæssenes Levevis. Gennem mange Aar har man set dem færdes paa Grundene og det lave Vand udenfor Kysterne hvert Foraar og Efteraar, knurrende og snakkende Døgnet rundt og altid ædende af den friske grønne Bændeltang, deres Hovedføde ved vore Kyster, saalænge Vandene holdt sig isfrie. Nu er der sket det, at Knortegæssene i mange Landsdele søger ind paa Strandenge i store Flokke ved enhver Lejlighed og for en stor Del lever af Græs under Opholdet hos os. Det viser sig, at en Sygdom har angrebet Bændeltangen (*Aalegræsset*), *Zostera marina*, og mange Steder næsten fuldstændig udryddet Bevoksningerne, hvilket har tvunget Gæssene til at søge sig anden Føde. Det er en Svamp, der ødelægger Rodstokke og Blade. Interessant er det at følge Sygdommen tilbage til dens Oprindelse og se, hvor stærkt den har grebet om sig. Magister BERNT LØPPENTHIN har beredvilligt fremskaffet en Række Oplysninger, som her gengives i Hovedtrækkene efter forskellige Tidsskrifter. [Se Litteraturlisten (Red.).]

Allerede i 1930 mærkedes en Nedgang i Mængden af Aalegræs enkelte Steder ved De Forenede Staters Østkyst, men først i Slutningen af 1931 blev Sygdommen sikkert konstateret ved Virginias Kyst. Den bredte sig siden med stor Hast til Nova Scotia. Overalt har den næsten udryddet Aalegræsset. I St. Lawrence-Bugten udgjorde Bevoksningens Tæthed i 1933 saaledes kun 1 % af det normale. Amerikas Vestkyst er endnu ikke angrebet, men kun 6—8 Maaneder efter, at Sygdommen for Alvor (1931) var brudt ud ved Amerika, fandtes den 1932 ved Frankrigs og Spaniens Kyster, i Kanalen, ved England og Holland. I Løbet af 1932—33 naaede den til Norge, Sveriges Vestkyst og mange danske Egne — Kattegat, Limfjorden og Bælterne, dog er de fleste af vore sydlige Farvande gaet nogenlunde fri, idet en Saltholdighed af under 10 ‰ synes

at sætte en Stopper for Sygdommen, som ellers nu (1935) er udbredt fra vore Strande til det østlige Middelhav Vest om hele Europa. En lignende Sygdom er forøvrigt iagttaget i Australien, hvis Aalegræs har været angrebet siden 1930, uden at Aarsagen dog har kunnet konstateres. Ved Amerikas Kyst sporedes der 1935 atter en ringe Forøgelse af Aalegræsmængden, hvilket kunde tyde paa, at Sygdommen her er paa Retur og altsaa kun er periodisk. Enkelte immune Planter antages at danne Begyndelsen til de nye Bevoksninger. Man mener, at det var samme Sygdom, der i 1893—94 og atter i 1908 bevirkede en forbigaaende stor Nedgang i Aalegræsset ved Staternes Østkyst.

Det er klart, at Sygdommens Virkning, den kolossale Tilbagegang i Mængden af Bændeltang, er blevet noget af en Katastrofe for de Fuglearter, hvis Hovedføde den har været, først og fremmest Knortegæssene. I Amerika lever Knortegæssene, *Branta bernicla hrota*, som hos os næsten udelukkende af Aalegræs, og Kanadagæssene, *Branta canadensis*, for en stor Del, medens Frøene er Føde for »Black ducks«, *Anas rubripes*, og for flere andre Arter i ringere Grad (Troldænder, *Nyroca fuligula*, og »Redheads«, *N. americana*). Her har Katastrofen med Aalegræsset bevirket, at Knortegæssene nu søger Føde langt nærmere Kysterne, ja, tvunget dem til at følge Kanadagæssene ind over Land, hvilket er noget højst usædvanligt i Amerika. Man har ogsaa lagt Mærke til, at begge disse Arter er paafaldende rastløse, trækker flokkevis fra den ene Ædeplads til den anden, og at skudte Fugle gennemgaaende er magrere end sædvanligt.

Hvad Danmark angaar, saa er det ikke oplyst, hvorlænge Knortegæssene har maattet »bide i Græsset« og i hvor store Dele af Landet. B. LØPPENTHIN har meddelt mig, at han saa tidligt som Maj 1933 saa ret antagelige Flokke af Knortegæs paa Øerne udfor Stavns Fjord paa Samsø, og her laa Masser af Exkrementer. Dr. phil. H. BLEGVAD's Undersøgelser (1934) viser, at Bændeltangen i 1933 var angrebet omkring Samsø og Læsø, over hele Limfjorden, langs hele Jyllands Østkyst sydpaa til Aabenraa Fjord iberegnet, videre Fyns Nord- og Østkyst og Sjællands Nordkyst, Resten af Sjælland kun pletvis. Ikke angrebet var: Fanø, Ho Bugt, Flensborg Fjord,

Farvandene mellem de sydfynske Øer<sup>1)</sup> og omkring Lolland og Falster, men Situationen ændres fra Aar til Aar, eftersom de ødelagte Bevoksninger regenererer og nye angribes, og da Mangelen paa Bændeltang er direkte Aarsag til Gæssenes Landgang, falder denne sikkert ret nøje sammen med Sygdommens Udbredelse og Varighed. I 1935 saa jeg Flokke af Knortegæs gøre Landgang paa Hannæs Nord for Limfjorden,



Fot.: ARTHUR CHRISTIANSEN

Knortegæs, *Branta bernicla*, slaar til paa Engen, delvis med Fødderne fremstrakt for at bremse. Egholm, 8. Maj 1935.

paa Strandengene ved Nr. Næraa Fjord paa Nordfyn og paa Øen Egholm i Store Bælt, hvor de her gengivne Fotografier blev taget.

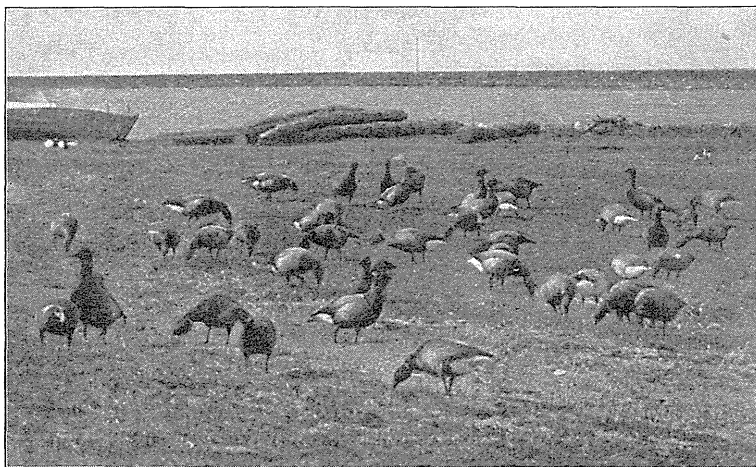
En Flok paa omkring 280 havde konstant Tilhold ved Egholm og Agersø hele Foraaret; de levede her næsten udelukkende af Græs, enten fra Nordenden af Agersø eller fra Engene paa Egholm. Ganske vist laa de Størstedelen af Døgnet paa Vandet udenfor eller navnlig paa den lavvandede Vejle mellem Øerne, men hvad de fandt af Føde her, var ikke store

<sup>1</sup> Ifølge Meddelelse fra Overlæge O. HELMS har Bændeltangen været fuldstændig forsvundet fra Egnen omkring Nakkebøllefjord i Somrene 1934 og 1935.

Ting. Deres Exkrementer viste altid Rester af Græs, og naar Banen var fri, søgte de snarest ind paa Øerne for at græsse, et interessant Syn.

Gæssene holdt til ved Render og Vandhuller, paa Egholm især Vandsamlingerne midt i Engen, men ogsaa et Par lave Pytter nær Sydøst-Hjørnet. Her traf jeg dem første Gang, jeg kom til Øen i Begyndelsen af Maj 1935. Godt 200 lettede lige indenfor Landingsbroen, hvor de havde græsset fredeligt mellem en Bjælkestabel og nogle væltede Baade. Tæt ved laa det ubeboede Fiskerhus. Muligheden for Fotografering i dette Terræn kunde ikke godt overses, og efter nogle faa Dages Studium af Gæssenes Vaner fik jeg dem da ogsaa taget paa nært Hold. Det var den 8. Maj i bidende Østenvind. Hele Flokken lettede tidlig om Morgenen midt paa Engene, da vi viste os ved Skoven. De første Timer skete ikke noget ualmindeligt. Ud over den grønne Flade rugede Stormmaagerne, og en Flok Gravænder inspicerede Baadene grundigt samtidig med, at de drillede hinanden efter bedste Evne. Først henved Kl. 8 slog 2 Par Knortegæs ned ikke langt fra Fiskerhuset, hvor jeg ventede bag nedrullet Tæppe paa Verandaen. De var lidt underlige til at begynde med, aad ikke meget Græs, men stod ofte og kiggede og kunde med Fantasi godt antages at være udsendte Forposter. Mere sandsynligt var de vel skilt fra Flokken paa Grund af Udparringen. Maagerne taalte kun daarligt deres Nærværelse, jagede med dem gentagne Gange og fik dem snart helt fordrevet og atter gik et Par Timer i Ro. Kl. 10<sup>1</sup>/<sub>2</sub> var den store Flok pludselig kommet paa Vingerne og nærmede sig hastigt Syd fra, at dømme efter den kogende Larm de frembragte. Først slog de nogle Sving over Øen, var synligt utilfredse med noget (der gik to Mennesker og samlede Æg paa Engen). Men Hjørnet ved Fiskerhuset laa i Fred, og saa tog Gæssene en Beslutning. Det lød som Hvirvelvinde, da de kastede sig i flere Afdelinger mellem Maagerne bag Vandpytterne. Den sidste Deling naaede jeg at faa knipset i Landingen, med stive Vinger og Benene fremstrakt for at bremse, saa var hele Flokken nede, tæt ved 200 Fugle. Hvad de kom for var aabenbart; i samme Øjeblik Fødderne strøg Jorden, gik de løs paa det korte Enggræs med graadig Appetit, idet de

bøjede Halsen paa den for græssende Gæs ejendommelige Maade, men de var tydeligt utrygge, rastløse fra først til sidst, og der gik højst 5 Minutter, inden de rejste af med et Brus. Nogen Grund til Hastværket kunde jeg ikke se — Utrygheden fik vel Overtaget, da den første Sult var stillet; det var dog Minutter af den Slags, der opvejer spildte Dage baade før og siden. En Afdeling myldrede straks hen mod den nærmeste Vandpyt og udenom, ædende og snakkende, der steg en Rum-



Fot.: ARTHUR CHRISTIANSEN

Græssende Knortegæs, *Branta bernicla*. Egholm, 8. Maj 1935.

len og Knurren fra Selskabet som af en Suppegryde, og Fuglene smuttede mellem hverandre med en Travlhed meget forskellig fra f. Eks. Graagæssenes tunge Vralten. Knortegaasens Gang er spænstig og let i Sammenligning. De nærmeste var kommet saa nær som 5—6 Meter, saa var det hele forbi, uventet som det begyndte. Kun faa fik slugt en Mundfuld Vand.

Saavidt det lod sig afgøre paa disse Øjeblikke var ingen af Fuglene i denne Flok parrede. De vilde i saa Fald have fulgtes ad nogenlunde to og to, hvilket slet ikke var Tilfældet. Indbyrdes Uenighed var heller ikke at opdage, og den skal nok melde sig med Parringsdriften. Afrejsetiden var imidlertid inde; de følgende Dage laa kun 30 Gæs paa Vejlen mod Agersø. Vinden var gaet i Vest, Resten af Flokken draget bort.

## Litteratur (sammenstillet af Red).

- BLEGVAD, H.: En epidemisk Sygdom i Bændeltangen (*Zostera marina*). Naturens Verden, XVIII, 1934, p. 120—128.
- COTTAM, CLARENCE: Korte Meddelelser i: The Plant Disease Reporter, XVII, 1933, Hefte 6 (1. Juni), 10 (15. August), 11 (15. September.).
- Eelgrass Disappearance. U. S. Department of Agriculture; (Sep. fra Yearbook of Agriculture, 1934, p. 191—193 (No. 1430).
  - The Present Status Regarding Eelgrass (*Zostera marina*). Ibidem, Februar 1935.
- LEWIS, HARRISON F.: The Eelgrass Situation on the Atlantic Coast. Transactions of The Nineteenth American Game Conference, Wash. D. C., 1933, p. 411—423. [Et maskinskrevet Manuskript stod til Disposition.]
- PETERSEN, HENNING E.: Studies on a Parasitic Fungus in the Eelgrass, *Zostera marina* L. Botanisk Tidsskrift, XLIII, 1934, p. 1—9.
- Foreløbig Beretning om Sygdommen hos Bændeltangen (Aalegræsset, *Zostera marina* L.). Beretning fra Den danske biologiske Station, XL, 1935, p. 1—8.

Docent, Dr. phil. H. E. PETERSEN bedes her modtage min bedste Tak for beredvillig Vejledning ved Litteraturundersøgelsen.

LØPP.

---

## Egholms Fugleliv.

Af ARTHUR CHRISTIANSEN

I Store Bælt Syd for Korsør ligger Egholm, tæt Nord for Agersø og henved 3 km fra Sjællands Kyst. Øen er baade smuk og ejendommelig. Man har talt og skrevet om Egholm som et Indbegreb af alle danske Øer, fordi saa meget af det bedste i dansk Natur findes samlet her, grønne Strandenge og Kornmarker mellem kølige Løvskov, Hegn af Hvidtjørn og Røn, Krat med Nattergale, Klinter og sandede Kyster med Kampesten. Vel er Egholm Maagernes Ø først og fremmest, men endnu mere interessant er det at færdes i den ældgamle hullede Ege- og Bøgeskov, hvor alt lever og gror som det vil, i Trolde skoven yderst mod Stranden eller i de tætte Buskadser, hvor alle Smaafuglene synger. Foruden »Storskoven« ligger flere Lunde af gamle Løvtræer paa den nordlige Del af Øen, som er den højeste og falder ned mod Bæltet med Strandklinten