

as well as on Lolland and Falster. On Seeland there are only a few constant breeding-places for this species and more particularly in the southern part of the island.

Ornithologiske Jagttagelser fra en Rejse i Nordøstisland.

Mit einer deutschen Zusammenfassung.

Af G. TIMMERMANN¹

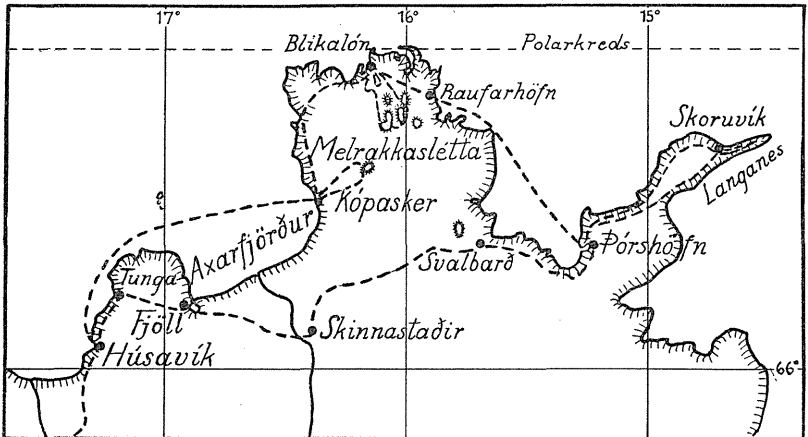
I Juni 1937 foretog jeg en Rejse til det nordøstlige Island, først og fremmest i ornithologisk Øjemed; nærmere skitseret bestod Opgaven navnlig i at skaffe et første Overblik over Fuglefaunaen paa de 2 Halvøer Melrakkaslétta og Langanes, som hidtil har været saa godt som ukendt i ornithologisk Henseende. De nævnte Landstrækninger ligger paa eller lige Syd for Polarkredsen og desuden, klimatisk set, helt indenfor den kolde Østgrønlandsstrøms Omraade, hvorfor det laa nær at forvente Tilstedeværelsen af et antageligt Antal arktiske Faunaelementer, en Formodning mine Jagttagelser ganske vist kun til dels bekræftede. I det store og hele adskiller S sammensætningen af Fuglefaunaen i de af mig besøgte Egne sig ikke væsentlig fra den, jeg har truffet i landskabelig set lignende Terræner i Nordvestisland.

Om Rejsens Forløb kan følgende anføres: Om Aftenen 2. Juni afsejlede jeg fra Reykjavík og ankom til Akureyri 6. Juni. Havnepladserne, vi anløb undervejs, havde som Regel kun en fattig og lidet afvekslende Fuglefauna at fremvise. I Vatneyri (Patreksfjörður) traf jeg ligesom senere i Akureyri Vindrosler, *Turdus musicus*, rugende midt i det bebyggede Terræn; førstnævnte Sted madede Fuglene allerede Unger 3. Juni. I Ingólfsfjörður fandt jeg 4. Juni 2 Reder af Havternen, *Sterna macrura*, hver med et friskt Æg, endvidere en Rede af Hvid Vipstjert, *Motacilla alba*, med et aabenbart ikke fuldlagt Kuld paa 5 Æg; Vipstjertreden sad skjult i en Klippe-
revne i umiddelbar Nærhed af Havet.

7. Juni fortsatte jeg Rejsen fra Akureyri til Húsavík. Saa

¹ Paa Dansk ved B. LÖPPENTHIN.

vidt det kunde bedømmes fra Bilen, var Fuglefaunaen paa-faldende rig i denne Egn, utvivlsomt grundet paa det forskelligartede Landskab, hvor vandrige Moseterræner skiftede med birkekratbevoksede Lavamarker. Af Vandfugle var navnlig Pibeanden, *Anas penelops*, og den Nordiske Lappedykker, *Podiceps auritus*, hyppige; Bjerganden, *Nyroca marila*, var heller ikke sjælden. Endvidere noterede jeg Rødstrubet Lom, *Colymbus stellatus*; paa Laxá lige ved Húsavík iagtto-



I. FREDERIKSEN del.

Fig. 1. Kort over den nordlige Del af Píngeyjar Syslerne. Den stiplede (bugtede) Linie angiver Rejseruten.

ges nogle Par Strømænder, *Histrionicus histrionicus*, og paa større Afstand saas flyvende Gæs, *Anser spec.*, sandsynligvis Graagæs; Smaaspoven, *Numenius phaeopus*, var temmelig almindelig i Egnen. Paa Lavamarkerne iagttoges Fjældryper, *Lagopus mutus*, og Vindrosler, *Turdus musicus*, ret talrigt. Húsavíks nærmere Omgivelser, som jeg gennemstrejfedes paa korte Spadsereture i nordlig og østlig Retning, var kun lidt bemærkelsesværdige i ornithologisk Henseende. I de stejle Klipper ved Havkysten rugede 50 Par Isstormfugle, *Fulmarus glacialis*. Ederfuglen, *Somateria mollissima*, var temmelig talrig; en stor Del af ♀♀ blev truffet med Ungerne ude. Præstekraven, *Charadrius hiaticula*, var almindelig paa de vegetationsfattige Sand- og Rullestensflader lige ved Havet; her iagttoges ogsaa en Flok Islandsryler, *Calidris ca-*

nutus, paa ca. 50. De højereliggende Hedestrækninger Nordøst og Øst for Byen var egentlig en Skuffelse, da jeg havde formodet at finde Sortgraarylen, *Calidris maritima*, ynglende her, men nogle faa Par Hjejler, *Charadrius apricarius*, syntes faktisk at være de eneste Fugle, som havde valgt disse trøstesløse Stenørkner til Opholdssted.

Da Landevejen til Kópasker, det egentlige Udgangspunkt for min Undersøgelsesrejse, endnu er temmelig usikker paa denne Aarstid og kun kan benyttes med stor Vanskelighed og Tab af Tid, tilbagelagde jeg Vejen fra Húsavík til Kópasker i Motorbaad og ankom hertil om Aftenen 8. Juni efter 7 Timers Sejlads. Af særlige ornithologiske Iagttagelser paa denne Tur kan maaske nævnes Forekomsten af enkelte Storkjover, *Stercorarius skua*, paa Axarfjörður.

Næste Dag startede jeg til Fods paa en Heldagstur i den sydlige Del af Melrakkaslétta (»Polarrævslettén«) med den ca. 10 km borte liggende Beltisvatn, den eneste større Sø i den sydvestlige Slette, som Maal. Før at naa dertil maatte vi først over Fjældkæden Leirhafnarfjöll i den sydlige Del, inden Slettens ubeboede Vidder laa udbredt foran os. Skraaningerne i Bjærgpasset var paa store Strækninger klædt af et tæt Birkekrat, hvor talrige Vindrosler, *Turdus musicus*, ynglede. Fler-tallet af Fuglene syntes allerede at være færdige med Rugningen, da helt og halvvejs flyvefærdige Ungfugle blev truffet overalt i Krattet, og jeg kan fuldt ud slutte mig til HANTZSCH¹, naar han siger, at de unge Vindrosler forlader Reden, før de er fuldstændig befjerede endsige flyvedygtige. Med Hensyn til den maaske paafaldende tidlige Rugetid, kan jeg anføre, at de islandske Vindrosler normalt er færdige med at yngle i Løbet af Juni og endda ikke sjældent allerede omkring Midten af Maanedens; derudover er der ifølge mine Iagttagelser ingen tidsmæssig Forskel mellem nord- og sydislandske Fugle. Da man paa den anden Side erfaringsmæssig temmelig regelmæssigt finder friske Drosselreder igen i Juli og kan træffe Unger i August, anser jeg HANTZSCH's Antagelse, at Fuglene normalt yngler 2 Gange, for helt igennem velbegrundet.

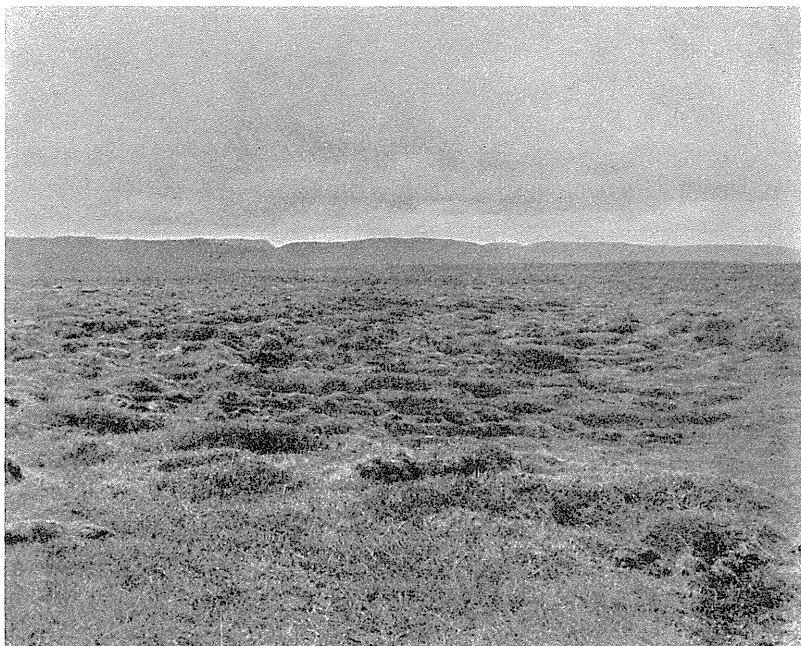
Den egentlige Melrakkaslétta er ikke fuldstændig jævn, men

¹ Beitrag zur Kenntnis der Vogelwelt Islands. Berlin, 1905, p. 326.

let bølget og sænker sig lidt efter lidt fra Syd mod Nord. Paa Grund af sin forholdsvis ringe Højde over Havet svarer den landskabelig set ikke helt til det, som Islænderne sædvanligvis betegner som »heiði« (Hede), selvom de enkelte Dele af Omraadet benævnes saadan. Plantedækket, der overvejende dannes af Græsser, Mosser og Dværghuske, er i Almindelighed sluttet; øde Steder, hvor Undergrundens nøgne Grusmasser ligger fri, er forholdsvis lidet fremtrædende. Karakteristisk for Jordoverfladen er fremfor alt Tuer af forskellig Størrelse, som staar tæt sammen og giver Landskabet et særligt Præg. Hvor der ikke som i den nordlige Del af Halvøen findes talrige Søer, er Melrakkaslétta tør, og paa den Tid, mit Besøg faldt, gjorde den endnu vinterlig graabrune Slette et trist, ja næsten livsfjendtligt Indtryk, men derfor har HEINRICH ERKES¹ alligevel Uret, naar han kalder Dyrelivet paa Melrakkaslétta »sehr spärlich«; i alt Fald passer denne Dom ikke paa Fuglefaunaen og viser stadig, hvor forsigtig man skal være selv med erfarne og tilforladelige Forskeres Udtalelser, saa snart de falder paa Omraader, der i Almindelighed ligger dem fjernere. Selvom kun en lille Del af det samlede Omraade kunde overses i ornithologisk Henseende paa Turen til Beltisvatn, var dog Førstehaandsindtrykket, som forøvrigt blev bekræftet ved alle senere Iagttagelser, ikke, at det drejede sig om nogen fuglefattig Egn. I det mindste var Hjejlen, *Charadrius apricarius*, Fjældrypen, *Lagopus mutus*, og Engpiberen, *Anthus pratensis*, saa hyppige og alment udbredt, at man ligefrem kunde kalde disse 3 Arter for Karakterfugle. For Rypernes Vedkommende var Kønnenes forskellige Farve meget iøjnefaldende: Hos ♂♂ saas kun enkelte af Sommerdragtens brune Fjer i den hvide Fjerklædning; paa Afstand var de i Reglen smudsig-hvide til lyst flødegule, mens ♀♀ gjorde Indtryk af at være helt brune, saalænge de holdt sig paa Jorden; først naar de gik paa Vingerne saas de hidtil skjulte, hvide Svingfjer. Foruden de 3 nævnte Arter blev — omend i ringere Antal — Horsegøgen, *Capella gallinago*, og Sortgraarylen, *Calidris maritima*, truffet som ynglende i det tørre Hedeomraade. Det fortjener maaske at bemærkes, at Horsegøgen i Island

¹ Mitteilungen des Vereins für Erdkunde i Dresden, 1911, Bd. II, Heft 3.

paa ingen Maade er bundet til vandrige Terræner, Sumpe og fugtige Enge, men ruger mindst lige saa hyppigt paa fuldstændig tørre Lokalteter. For Fuldstændigheds Skyld maa endnu nævnes Smaaspove, *Numenius phaeopus*, som iagttoges nogle Gange, men i det hele dog maatte regnes til de sjældnere Fugle paa Stedet.



G. TIMMERMANN fot.

Fig. 2. Den sydlige Del af Melrakkaslétta 9. Juni 1937; Udsigt mod Nordvest. Biotop navnlig for Hjejle, *Charadrius apricarius*, Fjældrype, *Lagopus mutus*, Engpiber, *Anthus pratensis*, endvidere for Sortgraaryle, *Calidris maritima*, og Horsegøg, *Capella gallinago*.

Det ornithologiske Billede, som det viste sig for Iagttageren ved en af Søerne paa Halvøen, var helt forskelligt fra det paa den flade Slette, men derfor ikke mindre karakteristisk. Igen var det i det væsentlige 3 Arter, der paa en vis Maade dannede Grundelementerne i Fuglefaunaen, nemlig Sangsvanen i Fuglefaunaen, nemlig Sangsvanen, *Cygnus cygnus*, Islommen, *Colymbus immer*, og Svartbagen, *Larus marinus*. Ved de fleste større Søer, saaledes ogsaa ved Beltisvatn, rugede alle 3 Arter; af Sangsvane og Islom

fandtes næppe mere end 1 Par i hver Sø, mens Svartbagen rugede i Smaakolonier paa 2 til 10 Par. Undertiden erstattede Sangsvane og Islom hinanden; d. v. s. at Islommen manglede paa Søer, hvor Sangsvanen rugede og omvendt. Rederne anlagdes gerne paa Øer i Søen, men hvor der ingen Øer var, byggede Fuglene lige ved Vandkanten, saa at man let kunde finde Rederne ved at gaa rundt om Søen. Foruden disse større Typefugle samledes endnu nogle andre Arter i Nærheden af disse stillestaaende Vande, men de optraadte mere sporadisk, og det var ikke sikkert, at det i det hele taget drejede sig om Ynglefugle. Af denne Kategori noterede jeg ved Beltisvatn: Nogle Havterner, *Sterna macrura*, en Præstekrave, *Charadrius hiaticula*, en Ryle, *Calidris alpina*, en Rødben, *Tringa totanus*, og et Par smaa Ænder, som jeg først fik Øje paa, da de fløj paa stor Afstand og derfor ikke kunde artsbestemmes med Sikkerhed.

10. Juni fortsatte jeg min Rejse fra Kópasker mod Nord og slog Telt nogle km Syd for Gaarden Blikalón, som ligger umiddelbart ved Nordkysten af Melrakkaslétta. Denne Gaards nærmere Omgivelser er temmelig rig paa Fugle; paa Øer i Strandsøerne i Nærheden (Blikalónsvatn, Sigurðarstaðavatn) rugede talrige Ederfugle, *Somateria mollissima*; desuden saas flere Gange Havlitter, *Clangula hyemalis*, og ret hyppigt Toppede Skalleslugere, *Mergus serrator*. Hjejler, *Charadrius apricarius*, og Ryler, *Calidris alpina*, var talrige, og af Smaafugle saa jeg tæt ved Husét Snespurv, *Plectrophenax nivalis*, Digesmutte, *Oenanthe oenanthe*, og Hvid Vipstjert, *Motacilla alba*; ogsaa en enkelt Sortgraaryle, *Calidris maritima*, iagttoges. Til min Overraskelse traf jeg paa Stranden et Par Strandkader, *Haematopus ostralegus*, der efter hele deres Maade at opføre sig paa gjorde Indtryk af at være Ynglefugle. I de sidste Aar øges Beretningerne om ynglende Strandkader fra forskellige Egne i Nordisland, hvorfra Fuglen hidtil enten slet ikke var kendt eller dog kun som tilfældig Gæst, saaledes at der næppe kan være nogen Tvivl om, at Arten har udvidet eller udvider sit islandske Forekomstomraade videre mod Nord¹). Det forbavsede mig ogsaa, at Havterneerne,

¹ Angaaende de formentlige Grunde til dette Forhold, se TIMMERMANN, Verhandlungen der isländischen wissenschaftlichen Gesellschaft, I, 1935, p. 35.

Sterna macrura, i Kolonierne ved Blikalón for en stor Del havde næsten udrugede Æg 10. Juni, ja slet ikke sjældent allerede Unger. Tilsyneladende skifter Tidspunktet for Rugningens Paabegyndelse hos denne Art ret betydelig, ikke blot fra Aar til Aar, men ogsaa fra Distrikt til Distrikt, fra Population til Population. Nærmere Undersøgelser paa dette Punkt vilde utvivlsomt være af Interesse, selvom det kan være temmelig vanskeligt at komme til sikre Resultater, da Terneæggene mange Steder bliver samlet til Menneskeføde, hvad der naturligvis trækker Fuglenes Forplantningsperiode stærkt ud. Det gamle Ord, at de sydislandske Fugle skulde yngle tidligere end de nordislandske, forekommer mig i alt Fald paa væsentlige Punkter saa omstridt, at jeg ikke anser det for at kunne oprettholdes i sin alméne og omfattende Form. Alt i alt passer de ældre Forfatteres Angivelser om de islandske Fugles Yngletider ikke mere, men disse ligger gennemgaaende noget tidligere nu, maaske i Sammenhæng med Klimaveksel over en længere Periode.

Blot et Par Ord om Havternens Ægantal i Kuldet. HANTZSCH¹ anser 2 Æg i Kuldet for det normale; efter hans Angivelse er 3 Æg i Reden yderst sjældent og skyldes maaske stedse 2 forskellige ♀♀; Kuld med kun 1 Æg omtaler han slet ikke. I Modsætning hertil maa jeg som FABER² hævde, at 3-Kuld ingenlunde hører til Undtagelserne, saaledes som HANTZSCH tror, men ved systematisk Afsøgning af en større Koloni findes disse ifølge mine Iagttagelser endda temmelig ofte, uden at der derfor er Grund til at tro, at de skal skyldes forskellige ♀♀; med den store Hyppighed af 2-Kuld skulde man i saa Fald fremfor alt ogsaa forvente Reder med 4 eller flere Æg, hvilket jeg dog aldrig har set, og saavidt jeg véd, har andre Ornithologer heller ikke iagttaget dette her. Fuldlagte Kuld med kun 1 Æg forekommer nok sjældnere, men dog regelmæssigt. I Blikalón fandt jeg alle 3 Ægantal i Rederne, omend naturligvis overvejende 2-Kuld. Paa en Yngleplads ved Reykjavík, som jeg besøgte 17. Juli 1933, fordelte Ægantallene i 68 Reder sig paa følgende Maade:

¹ l. c., p. 148.

² Prodrömus der isländischen Ornithologie oder Geschichte der Vögel Islands, p. 88. Kopenhagen, 1822.

	6	Kuld	med	1	Æg
47	—	—	—	2	—
15	—	—	—	3	—

Den ovenfor omtalte Teltplads Syd for Blikalón, hvor der fandtes en typisk islandsk Faarefold (rétt), var paa Kortet betegnet som Arnarbæli (Ørnesengen). Nogen Havørn, *Hali-*



G. TIMMERMANN fot.

Fig. 3. Typisk Rede af Ravn, *Corvus corax*. Arnarbæli ved Blikalón, 11. Juni 1937.

aëtus albicilla, kunde ganske vist ikke opspores mere i vid Omkreds; derimod havde et Par Ravne, *Corvus corax*, bygget Rede paa en Klippevæg i Nærheden (Fig. 3) og havde 11. Juni 2 næsten flyvefærdige Unger. Nogle Hundrede m længere ovenfor Teltpladsen fandtes en Rede af Dværgfalken, *Falco columbarius*, i en Klippeslugt; 12. Juni indeholdt Reden 5 haardt-rugede Æg. Ogsaa 1 Rede af Ryle, *Calidris alpina*, og 1 af Engpiber, *Anthus pratensis*, indeholdt meget stærkt rugede Æg, medens et Kuld af Rødben, *Tringa totanus*, som var

fundet den foregaaende Dag (11. Juni) var friskt. Rødbenreden laa i en Græstue i sumpet Terræn, Rylereden derimod i fjorgammel Vegetation paa den tørre Hede; begge indholdt som normalt 4 Æg. Engpiberreden var skjult i ualmindelig tæt Plantevækst og var meget vanskelig at finde; den sad i en Fordybning i Jorden $\frac{3}{4}$ m nede under Dværghuske og tørt Græs og indeholdt 5 Æg, som Fuglen rugede meget fast paa. I første Omgang opgav jeg at finde Reden, men afmærkede Stedet og kom igen en Tid senere; efter at have klappet i Hænderne hørte jeg Fuglen rasle flere Sekunder nede mellem Planterne, før den kom frem; jeg observerede da, at den kun havde kunnet komme til og fra Reden ad en Slags Gang.

Fuglefaunaen i den nordlige Melrakkaslétta viste alt i alt de samme Karaktertræk som i den sydlige Del af Sletten; Hjejle, *Charadrius apricarius*, Fjældrype, *Lagopus mutus*, og Engpiber, *Anthus pratensis*, var ogsaa her de hyppigste Arter. Endvidere traf vi som just nævnt ogsaa Rylen, *Calidris alpina*, rugende i det tørre Terræn; fremdeles iagttoges Høsegøgen, *Capella gallinago*, og Sortgraarylen, *Calidris maritima*; sidstnævnte lod til at være hyppigere her end i den sydlige Del af Halvøen. Rester af dræbte Sortgraaryler var temmelig talrige i Nærheden af ovennævnte Dværgefalkerede, hvilket fortjener at bemærkes, fordi Engpiberen, som ifølge mine Iagttagelser ellers er Dværgefalkens særlig foretrukne Bytte i Island, var almindelig i Egnen.

Selvom Sortgraarylen heller ikke var ganske sjælden paa den nordlige Melrakkasléttas tørre Hedeflader, traf jeg den dog mest regelmæssig i Nærheden af Søer og Smaadamme. Paa de sidste iagttog jeg ogsaa 2 Steder Odinshaner, *Phalaropus lobatus*, der ellers syntes at være sjældne i Omraadet.

Hvad angaar Sortgraarylens Yngletid, maa jeg henvise til det ovenfor antydede, nemlig at den ifølge mine Erfaringer i det hele falder tidligere end angivet af de ældre Forfattere, og her navnlig HANTZSCH¹. Medens denne f. Eks. skriver, at Æglægningen i Reglen foregaaer i Juni, har jeg stedse baade i Nordvest- og Nordøstisland allerede truffet Fuglen med Unger i første Halvdel af denne Maaned, hvilket alt i alt stemmer

¹ l. c., p. 240.

med FABER'S¹ og THIENEMANN'S² Angivelser. Herefter bliver altsaa sikkert en betydelig Del af Æggene allerede lagt fra Midten af Maj. Endvidere maa jeg direkte modsige HANTZSCH, naar han siger om Sortgraarylen: »Beide Vögel des Paares führen die Nachkommenschaft«. Efter mine Iagttagelser er der altid kun 1 Fugl hos Ungerne, og denne er stedse ♂, hvilket jeg flere Gange har konstateret ved at nedlægge Fuglen. Har man fundet Stedet, hvor Ungerne har gemt sig, og nærmer man sig dette, viser den førende Fugl sig overordentlig urolig, saaledes at den ellers saa flegmatiske Skabning næsten ikke er til at kende igen; i mange Sekunder svirrer den i Luften paa undertiden mindre end 1 m Afstand fra Iagttageren for saa at anstille sig saaret og baskende løbe henad Jorden, altimens den udstøder nogle knarrende og pibende, bugtaleriske Lyde. Lader man sig ikke aflede af Forestillingen, men søger videre efter Ungerne, er den tilbage igen med det samme. Sortgraarylens sædvanlige Stemme er en blød, stigende Pibelyd, som kan fremstilles omtrent som »buit«, »duit« eller »uit«; ikke sjælden frembringer Fuglen ogsaa en ret behageligt lydende Tonrække, som tilsyneladende opstaar ved en meget hurtig Gentagelse af den nævnte Stemmeytring; den lyder som »uit-uit-uit-uit« eller paa større Afstand ogsaa som »ty-ty-ty-ty«.

Fuglefaunaen ved de forskellige Søer i den nordlige Del af Melrakkaslétta var allevegne den samme som den, jeg havde truffet ved Beltisvatn i den sydlige Del af Halvøen; her som der var Karakterfuglene Sangsvane, *Cygnus cygnus*, Isløm, *Colymbus immer*, [mærkværdigvis manglede den Rødstrubede Løm, *Colymbus stellatus*, fuldstændig] og Svartbag, *Larus marinus*. Da det kan være af Interesse for senere ornithologiske Rejsende og for Faunistiken, skal jeg efter mine Dagbogsnotater kort nævne de Fugle, som blev iagttaget ved hver enkelt af Søerne:

Skálavötn, midterste Sø: 1 Par Sangsvaner, 4 Par Bjergænder, 1 Par Stokænder, 1 Par Toppede Skalleslugere, talrige Havterne, Hørsegøge, Ryler.

¹ l. c., p. 28.

² Reise im Norden Europas vorzüglich in Island, p. 96. Leipzig, 1827.

Skálavötn, sydlige Sø: 1 Par Islommer, 1 Par Svartbage,
1 Par Havlitter.

Rifsæðarvötn: 1 Par Islommer, 1 Par Toppede Skalle-
slugere, 10 Par Svartbage, Havterner, 1 Rødben,
1 Odinshane.

Þrætuvatn: 1 Par Sangsvaner, 1 Par Islommer, nogle
Par Svartbage, nogle Havterner, 1 Par Rødben, 1
Odinshane, Ryler.

13. Juni om Morgenen brød vi op fra Arnarbæli og red mod Øst over Heden til Raufarhöfn, som vi naaede tidligt paa Eftermiddagen. Her gjorde vi dog kun Holdt i kort Tid og rejste samme Dag videre i Motorbaad til Þórshöfn, Udgangspunktet for vor Rejse paa Halvøen Langanes. Hvad der navnlig interesserede mig her, var, om Søkongen¹, *Alle alle*, forekom som Ynglefugl. I de sidste Aartier er Arten iagttaget i Yngle-tiden ved Kysterne af Langanes af forskellige, saaledes at man meget vel kunde antage, at den rugede; HØRRING² omtaler uden Forbehold »en lille Koloni paa Langanes Nordside«. I Virkeligheden fortalte ogsaa Stedets Lærer, som jeg boede hos, saa snart han hørte om mine ornithologiske Hensigter, at foruden de sædvanlige Havfugle, som han regnede op for mig, rugede ogsaa Søkongen et Sted paa Nordkysten af Langanes. Vel at mærke havde jeg ikke spurgt Læreren rentud om Søkongen, men kun søgt Oplysning om Fuglene i ganske almén Form. Kilden, denne Meddelelse gik tilbage paa, var Bonden KRISTJÁN ÞORLÁKSSON i Skoruvík, den yderste Gaard paa Langanes, og et heldigt Tilfælde vilde, at Manden netop opholdt sig i Þórshöfn, saaledes at han straks kunde hentes. KRISTJÁN ÞORLÁKSSON, der som Bibeskæftigelse passer Fyret, bekræftede og supplerede vor Værts Udsagn, idet han meddelte, at Søkongen havde ruget i nogle Par paa Nordkysten af Langanes i ca. 50 Aar; som snævrere Yngleomraade angav han den 2 km lange Kyststrækning fra Vatnsleysa til Skeglubjörg, men fremhævede, at Fuglen ikke var videre hyppig, og at Antallet af rugende Par tilsyneladende ogsaa vekslede fra Aar til Aar; han anslog Antallet af Ynglepar til 15—20. Nogen

¹ The Ibis, Ninth series, Nr. XVII, 1911, p. 8. Sammesteds, Twelfth series, Vol. VI, Nr. 2, 1930, p. 227.

² Fugle III, p. 133. Danmarks Fauna, Nr. 39, 1934.

egentlig Kolonidannelse kunde man ikke tale om; dog hændte det, at 3—4 Par rugede i ikke altfor stor indbyrdes Afstand. Under Fuglefangsten og Ægsamlingen i Fugle fjældene havde han lejlighedsvis fundet Søkongens Æg og Unger, men han havde iøvrigt ikke interesseret sig særlig for Sagen, da Fuglen jo paa Grund af sin ringe Størrelse ikke havde nogensomhelst økonomisk Betydning. Det ensfarvede, blaalighvide Æg, som han beskrev rigtigt, blev lagt i Klippespalter og mellem Sten, saavel højt over Havet i umiddelbar Nærhed af Klippekanterne som i Uren ved Foden af Fjældet.

Til Trods for at Manden kun gav mig lidet Haab om at finde Søkongens Æg, fordi Fuglen kun var set ganske enkelte Gange i 1937, startede jeg næste Morgen sammen med ham til Skoruvik, hvortil vi ankom om Aftenen 14. Juni efter et 12-Timers Ridt langs med Nordkysten af Langanes. Undervejs aflagde vi et kort Besøg paa den store Koloni af Ederfugle, *Somateria mollissima*, ved Saudanes, som i sin bedste Tid for Aar tilbage skal have bestaaet af henimod 10,000 Ynglepar; nu er Bestanden gaaet stærkt tilbage, da man tilsyneladende ikke mere viser Varpet den nødvendige Omhu. Iøvrigt traf jeg her paa Langanes saa store Kolonier af Havternen, *Sterna macrura*, som jeg ikke har truffet dem andetsteds i Island. Ynglepladserne fandtes alle paa udstrakte Grusarealer med sparsom Vegetation i Nærheden af Havet, og da vor Vej førte gennem disse Omraader, var vi fra Tid til anden omgivet af en Sky af rasende og skrigende Terner, der slog ned efter os.

Næste Dag gik vi sammen med en kyndig Fører ud for at søge efter Søkongerne. Desuden havde KRISTJÁN ÞORLÁKSSON ogsaa fortalt, at en Maage, han ikke kendte, i de sidste 5 Aar havde ruget et Sted nedenfor Gaarden; i det hele var der 3—4 Par, som havde deres Reder paa en lang, græsbevokset Terrasse midt paa Fugle fjældet. Han havde selv gentagne Gange fundet Æg og Unger af denne Maage, saa der var ingen Tvivl om, at den ynglede. Af Udseende beskrev han Fuglen som temmelig lig Graamaagen, *Larus hyperboreus*, men mindre og med sorte Vingspidser, hvilket unægtelig drejede Tanken stærkt hen paa Sølvmaagen, *Larus argentatus*, hvis Ynglen paa Islands Østkyst allerede for Aar tilbage blev formodet af TÅNING¹, og som senere ogsaa er meldt andetstedsfra i Island.

¹ D. O. F. T., XXII, 1928, p. 91—96.

For at gaa lige til Sagen: Nogen Søkonge fik jeg ikke at se paa den angivne Kyststrækning, skønt jeg med mine Led-sagere anstrengte mig for det en Dag igennem; paa Forhaand var Chancen dog ogsaa temmelig ringe, navnlig da jeg ikke havde nogle sikre Holdepunkter for, hvor jeg skulde se nøjere efter, og desuden væsentlig maatte nøjes med fra oven at studere det omtalte Kystparti, der gennemsnitlig faldt 50 m brat ned. Alligevel lykkedes det nogle Steder at komme ned ad Væggen uden Line og i Særdeleshed at undersøge Uerne ved Foden af Klipperne, men disse havde en saadan Udstrækning, ogsaa i Højden, at der skulde en god Portion Held til at naa til Maalet her. Skønt vi gentagne Gange fik de rugende Lomvier (*Uria lomvia* og *aalge*), Alke, *Alca torda*, Tejster, *Uria grylle*, Lunder, *Fratercula arctica*, Isstormfugle, *Fulmarus glacialis*, og Rider, *Rissa tridactyla*, til at flyve ud ved at sende store Sten ned, var der ingen Søkonger, *Alle alle*, at opdage, hvad der naturligvis slet ikke beviser, at Arten ikke har ynglet paa Stedet; de vældige Mængder af Klippeblokke giver sikkert Fuglene en ret betydelig Sikkerhedsfølelse, og desuden holder Søkongen af Naturen meget fast paa Reden.

Efter KRISTJÁN ÞORLÁKSSON'S Udsagn er det betydelig lettere at iagttage Søkongerne senere paa Aaret, naar de har Unger og flyver til og fra Reden med Føde. Mens Æggene ruges, træffes Fuglene mest regelmæssig i Aften- og Nattetimerne, naar de sidder paa Stenene ved Stranden, oftest flere sammen; Dagen igennem ser man mindre til dem, da de da enten ligger paa Ægget eller opholder sig ude paa Havet. — — Saaledes endte altsaa Besøget paa Søkongens Yngleplads paa Langanes ikke paa fuldtud tilfredsstillende Maade, men jeg tvivler dog ikke paa, at Fuglen ruger paa Stedet, da min Hjemmelsmand i enhver Henseende viste sig som tilforladelig og velunderrettet.

De graaryggede Maager med de sorte Vingspidser traf jeg derimod paa det angivne Sted; det var ganske rigtigt Sølvmaager, *Larus argentatus*, og der fandtes 3 eller 4 Par. De var overordentlig sky og forsigtige; de fjernede sig ganske vist ikke langt fra deres formentlige Yngleomraade, men de kredsedo dog stadig saa højt oppe over os, at det ikke lykkedes os at nedlægge nogen af Fuglene. Som Ejeren allerede havde sagt, lod de til at have deres Reder paa en Afsats ca. 20 m

nedenfor Klippens Overkant, der var utilgængelig ved Klatring uden Line. Da Fuglene imidlertid holdt sig parvis, blev truffet igen paa samme Sted, da vi kom tilbage, og navnlig stedse angreb og forfulgte forbiflyvende Svartbage, *Larus marinus*, er jeg tilbøjelig til at anse for givet, at Sølvmaagerne var Ynglefugle til Trods for, at jeg ikke har set Æg eller Unger.

Jeg skal kort nævne, at jeg paa samme Sted som Sølvmaagerne iagttog nogle Hvidvingede Maager, *Larus leucopterus*, hvis Forekomst paa denne Aarstid ganske vist paa ingen Maade beviser, at Arten har ynglet paa Egnen, men en Mulighed foreligger dog. Af Graamaager, *Larus hyperboreus*, saa jeg ligeledes nogle udvoksne Eksemplarer, som stedse holdt sig enkeltvis.

16. Juni red jeg tilbage til Þórshöfn ad en sydligere Rute over Skálar og Eiði og benyttede Lejligheden til undervejs at søge yderligere Oplysninger om Søkongen paa Gaardene Kumblavík og Eiði; førstnævnte Sted kendte ingen noget til Fuglens Forekomst om Sommeren; paa den sidstnævnte Gaard betegnede Bonden den nok som sjælden, men omtalte, at der nu og da var set enkelte Eksemplarer om Sommeren. Sandsynligvis var det paa dette Sted Hertuginde af BEDFORD¹ iagttog Arten 14. Juli 1910. Forøvrigt var Søkongen velkendt overalt, da den om Vinteren viser sig temmelig regelmæssigt udfor Kysterne, ofte i store Skarer. Inden jeg om Aftenen var tilbage i Þórshöfn, lykkedes det mig at iagttage en Thorshane, *Phalaropus fulicarius*, paa ganske kort Afstand paa en Dam ved Sauðanes, forøvrigt det første og hidtil eneste Eksempel af Arten jeg har set i Island.

Fra Þórshöfn gik Rejsen videre til Skinnastaðir, hvis buskrige Omgivelser, hvor mange Vindrosler, *Turdus musicus*, opholdt sig, stod i skarp Modsætning til de nøgne Grusflader paa Langanes. 18. Juni fortsatte vi over den snedækkede Tunguheidi mellem Fjöll og Tunga og ankom til Húsavík om Eftermiddagen. Næste Dag naaede vi Akureyri, hvorfra vi rejste tilbage til Reykjavík.

Til Slut vil jeg takke alle, der har været mig behjælpelige ved Rejsens Gennemførelse, og navnlig vil jeg rette min bedste Tak til Distriktslæge JÓN ÁRNASON, Kópasker, og til min Rejsekammerat Ingeniør HEINRICH DÜRR, Reykjavík.

¹ l. c., The Ibis, Ninth series, 1911.

Ornithologische Beobachtungen auf einer Reise in Nordostisland.

Anfang bis Mitte Juni 1937 unternahm der Verf. eine Reise in den äußersten Nordosten von Island. Zweck dieser Unternehmung war vor allem, einen ersten Überblick über die Vogelwelt der Halbinseln Melrakkaslétta und Langanes zu gewinnen, die beide in ornithologischer Hinsicht bisher so gut wie unbekannt waren. Im Gegensatz zu der von ERKES behaupteten Tierarmut des Gebietes wurde auf der Melrakkaslétta eine Anzahl von Vogelarten mehr oder weniger regelmäßig und häufig beobachtet. Als charakteristische Brutvögel der trockenen Heideflächen fanden sich Goldregenpfeifer, Schneehuhn und Wiesenpieper, daneben in geringerer Anzahl Bekassine, Meerstrandläufer und einige andere. An den zahlreichen Seen des Gebietes brüteten Singschwan, Eistaucher und Mantelmöwe regelmäßig.

Der Meerstrandläufer wurde wiederholt mit kleinen Jungen angetroffen, die in allen Fällen vom ♂ allein geführt wurden. Der Austernfischer wurde in einem Paare am Strande nördlich vom Blikalón unter 66°30' festgestellt, wo er allem Anschein nach brütet.

An der Nordküste der Halbinsel Langanes soll nach den als durchaus zuverlässig anzusehenden Aussagen des Bauern KRISTJÁN ÞORLÁKSSON in Skoruvík seit etwa 50 Jahren eine kleine Brutkolonie des Krabbentauchers bestehen, die ihrer Größe nach allerdings von Jahr zu Jahr beträchtlich schwankt; durchschnittlich umfaßt die Kolonie ca. 15—20 Brutpaare. Sowohl Eier als Junge wurden von den Bauern gelegentlich aufgefunden. Selber traf der Verf. den Krabbentaucher an der bezeichneten Stelle nicht an, was jedoch nach Lage der Dinge die Behauptung vom Brutvorkommen der Art am Strande bei Skoruvík nicht zu erschüttern braucht. Langanes wäre demnach der einzige Brutort diesseits des Polarkreises und damit der südlichste Brutplatz der Art überhaupt.

An der gleichen Stelle fanden sich weiter einige Brutpaare der Silbermöwe, die nach Mitteilungen der Bauern seit wenigen Jahren an der Nordküste von Langanes brüten.
