

Flagspætter i Botanisk Have i København.

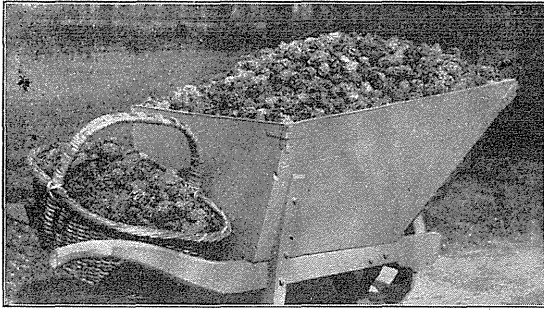
Af MOGENS B. LANGE

Universitetets botaniske Have havde Vinteren 1935—36 Besøg af Flagspætter, der her skal meddeles et Par Iagttagelser over.

Om tidligere Besøg af Flagspætter i Haven kan følgende først fremføres: A. FLØYSTRUP fortæller i D.O.F.T., XIV, 1920, S. 22, at han har set den Store Flagspætte, *Dryobates major*, enkeltvis paa korte Besøg i Januar 1915 og 1917, April 1910, September 1914 samt Oktober og December 1916. Den Lille Flagspætte, *Dryobates minor*, er kun set een Gang, i December 1918, og kun 1 Individ (♀). I de supplerende Meddelelser, D.O.F.T., XIX, 1925, findes ingen Meddelelser om Spætter.

I Vinteren 1929—30 blev Mellemspætten, *Dryobates medius*, iagttaget flere Gange. Den blev første Gang set i Begyndelsen af November og derpaa nogle Gange i de følgende 3 Uger. Gentagne Gange saas den ved Stærekasser rundt omkring i Haven; den forsøgte at gøre Flyvehullerne større, hvilke Angreb Havens Stærekasser endnu bærer Mærker af, men den formaaede dog ikke at udvide dem synderligt paa Grund af Træets Haardhed. Disse Besøg undgik aldrig at vække Opmærksomhed, da der fremkom et frygteligt Spektakel, naar den slog paa de næsten tomme Kasser. — Den blev ogsaa iagttaget i Valnødtræerne, hvor den hentede de endnu ikke nedfaldne Frugter. I December blev den ikke set, men atter i Januar var den i Haven, hvor den spiste af en ophængt Kokosnød. Samme Maaned skal der være set to Individuer af modsat Køn. — Ved disse Besøg syntes Havens Standfugle noget foruroligede, idet de lod deres Advarselskrig høre.

Mens de nu nævnte Besøg har været ganske korte, har Besøget Vinteren 1935—1936 strakt sig over mange Maaneder, idet en Stor Flagspætte første Gang blev iagttaget i Begyndelsen af Oktober, og endnu i Begyndelsen af April fandtes den her i Haven. I Oktober blev der nogle Dage set 3 Individuer, men det meste af Tiden har der kun været 2, og de følgende Data vil sikkert alle kunne henføres til disse.

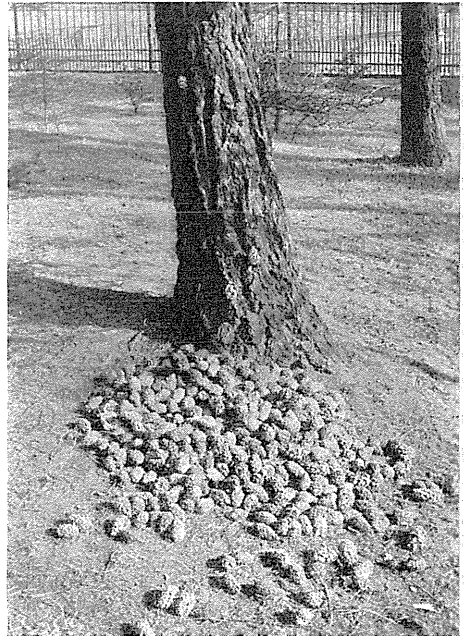


VILH. NIELSEN fot.

Fig. 1. Indsamlede Kogler fra forskellige Spættéværksteder, bearbejdet af 2 Fugle, ialt ca. $\frac{1}{4}$ m³. Kassens øvre Dimensioner: 100 × 70 cm, Dybde: 37 cm. Botanisk Have, Marts 1936.

universitetets astronomiske Observatorium, bestaaende af 115 60 Aar gamle Individuer af Østrigsk Fyr, *Pinus nigra*, alle bærende rigeligt af Kogler med Frø. Det er iøvrigt ikke hvert Aar, at der findes Kogler paa disse Træer, og det er meget sjældent, at der er saa mange som Vinteren 1935—1936; den store Frugtbarhed denne Vinter skyldes sikkert de foregaaende Somres stærke Varme. Disse Kogler har udgjort Spætteparrets Hovednæring. Koglerne har man fundet spredt over hele Haven, ialt godt 4500 Stk. (en stor Trillebør fuld og med Top paa, Fig. 1), og desuden er der paa Observatoriets Grund samlet en hel Del; disse blev dog

Man maa vel undre sig over, at Spætter saa længe kan friste Livet i en Park midt i Storbyen, men netop i Botanisk Have findes der en stor Beplantning, foretaget af havemæssige Skønhedshensyn paa Skrænten fra Søen op til Uni-



E. NIELSEN fot.

Fig. 2. Lærkestamme med Spættéværksted. Nedenfor Stammen Kogler af Østrigsk Fyr, *Pinus nigra*. Botanisk Have, 22. Marts 1936.

ikke talt op, men Gartneren paa Observatoriet mener, at man ogsaa her kommer op paa over 4000 Stk.

Som Værksteder har de benyttet Grenvinkler, Træplombes Saarrande og i udstrakt Grad Furer i Træernes Bark. I et Lærketræ lige ved Fyrrene har de haft deres ene Værksted; her har de sat Koglerne fast i Furerne, men da Furerne ikke har kunnet fastholde Koglerne, har de udvidet dem. I denne



VILH. NIELSEN fot.



VILH. NIELSEN fot.

Fig. 3. Valhoddestamme, *Juglans nigra*, med af Flagspætter flækket Frugt. Botanisk Have, Marts 1936.

Fig. 4. Lærkestamme med af Spætter dannet Fure. I Furens Bund en Fyrrekogle, *Pinus nigra*. Botanisk Have, Marts 1936.

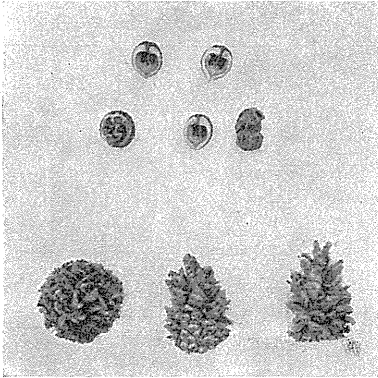
ene Stamme (Fig. 2) har de lavet eller begyndt paa ca. 20 Værksteder; flere Furer er paa 10 cm Længde og 1 cm Dybde, 1 er 17 og 2 cm, og den største og mest benyttede er 42 cm lang og 3,5 cm dyb (Fig. 4).

De største Værksteder, dér hvor der er behandlet flest Kogler, ligger i Observatoriets Have, idet de 4000 Kogler er fundet under 4 Træer; disse Træer var, lige til Spætterne forlod Haven, de mest benyttede. De mest benyttede Værksteder i Botanisk Have laa Øst for Søen, 175 m i Flugtlinie fra Fyrrene.

Koglerne er omhyggeligt behandlede, og kun de nederste Skæls Frø er ikke taget, vel sagtens fordi de ikke har kunnet komme til paa Grund af Koglens Anbringelse under Bearbejdningen, eller ogsaa fordi Frøene i den Del af Koglen oftest er

golde. I de øvrige Naaletræer, som staar omkring Fyrrene, har de ikke kunnet hente Kogler, thi Naaletræerne trives saa daarligt i den sodfyldte Byluft, at de ikke sætter Frugt; der er kun set et Par enkelte behandlede Lærkekogler.

Det næstvigtigste Fourageringssted var Valnødtræerne. I Haven findes to Arter Valnød, den enes Frugt har et meget



VILH. NIELSEN fot.

Fig. 5. Øverst regelmæssigt flækkede Frugter af *Juglans nigra*. I Midten fra venstre: Uregelmæssigt flækket Frugt af *Juglans nigra*, regelmæssigt flækket Frugt af samme, til højre blødskalet, bearbejdet Frugt af *Juglans regia*. I nederste Række bearbejdede Kogler af *Pinus nigra*; den midterste Kogle bearbejdet mindre end de 2 til Siderne. Botanisk Have, April 1936.

tykt og haardt Stenlag, den anden et mindre tykt. De første, *Juglans nigra*, der næsten ikke er til at knække med en Nøddeknækker eller til at aabne med en Kniv i Sømmene, har Spætterne flækket meget elegant efter Sømmene og derefter hakket Kærnen ud (mislykkede er dog ogsaa fundet). Hvor og hvordan de foretager Flækningen er ikke iagttaget, men Udhakningen foregaar ved, at den halve Nød sættes fast i en Fure. Nødderne med det tyndere Stenlag, Almindelig Valnød, *Juglans regia*, har de ikke flækket, men har hugget lige igennem til Kærnen. Valnødderne er næsten alle behandlede paa Stedet, men et Par Stykker er dog ogsaa fundet længere borte.

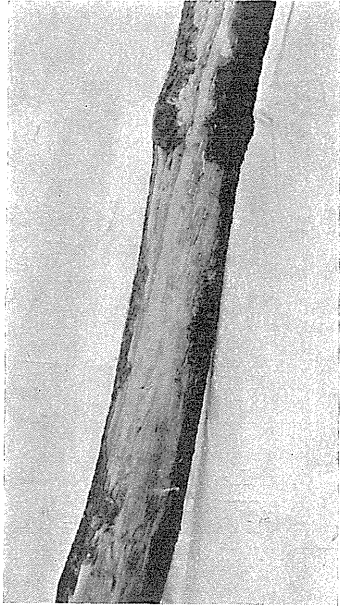
Foruden at de er set ved Værkstederne, har man ogsaa set dem gennemsøge Træernes Stammer og Grene. Havens Træer er ganske friske, næsten uden udgaaede Grene, idet disse fjernes, og meget lidt angrebne af Insekter. Omtrent det eneste Sted, de har kunnet finde Insekter, Larver eller Æg, har været Træer, hvis Bark er furet, og de har da ogsaa kun været iagttaget i saadanne (f. Eks. Eg og Pære). Deres Søgen efter Insekter har efterladt en Del Spor; paa en armtyk Gren af Fyr (Fig. 6) er saaledes frembragt en Afskrabning paa 1 m Længde

og 10 cm Bredde (det blotlagte Ved viser kun svage Insektangreb), og paa Tjørnestammer er hugget mange indtil 25 cm lange Barkstykker af.

Endelig har de hakket Redehul i en udgaaet Grenstump af en Pil nær Broen over Søen; hvor dybt de har hugget vides ikke.

Under hele deres Færden har de vist sig meget lidt sky, man har kunnet se paa dem, mens de arbejdede, og hvis man gik for tæt ind paa dem, nøjedes de ofte med at gaa om paa den anden Side af Stammen. Naar de arbejdede med at faa Koglerne løse, lod de stadig deres Skrig høre.

I Midten af April forlod Spættterne Haven uden at bruge Redehullet. Grunden til, at de ikke forsøgte at formere sig i Haven, kan maaske være den, at de ikke vilde være i Stand til at finde passende Føde til Ungerne.



VILH. NIELSEN fot.

Fig. 6. Af Flagspætter afskallet Fyrregren. Botanisk Have, April 1936.

Bjerganden, *Nyroca m. marila* (L.), som Ynglefugl paa Færøerne.

Af F. C. R. JOURDAIN, Southbourne¹

With an English Summary.

I Aves, Zoology of the Faroes, 1935, p. 34, skriver SALOMONSEN om Bjerganden paa Færøerne: »Regular passage-migrant, although small in number (April—June, and Oct.—Nov.), occasionally wintering, sometimes staying in summer, but breeding never stated.«

¹ Paa Dansk ved B. LØPPENTHIN.