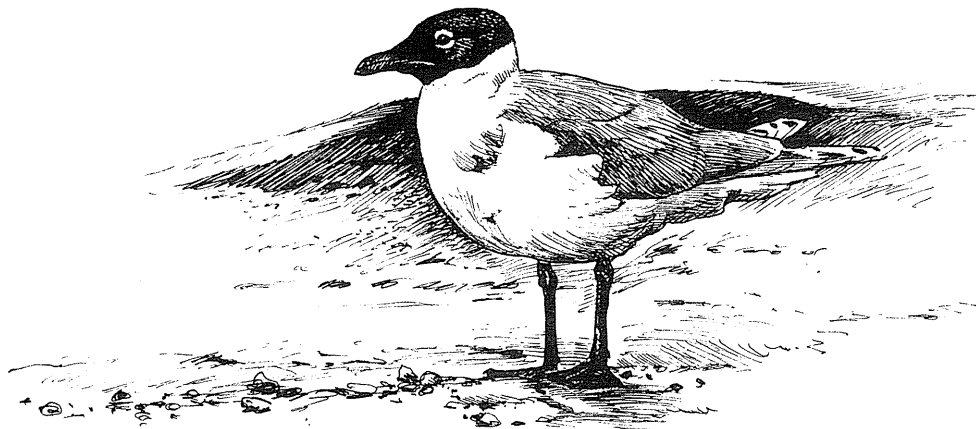


Fugle i Danmark 1995

Årsrapport over observationer



Redigeret af ERLING SØBY, KIM CHRISTENSEN og LARS GISSING HANSEN

(With a summary in English: *The Danish Bird Report 1995*)

Meddelelse nr 24 fra Rapportgruppen

Vinteren 1994/95 var gennemgående mild, med gode forekomster af Rørdrum, Kongeederfugl, Havørn, Vandrefalk, Almindelig Kjove, Hedelærke og Hvidsiskan. Foråret var præget af ustabil, blæsende vejr, som gav et moderat træk af gæs og rovfugle. Der var dog også perioder med stabilt vejr, især først i marts, sidst i april og i maj, som gav pæne trækial af Skestork, Blisgås, Bramgås, Mørkbuget Knortegås, Sort Glente, Fiskeørn, falke, Temmincksryle, Biæder, Pirol og Gulirisk.

Gennem hele juli og august var vejret tørt og varmt, hvilket bl.a. gav mange Engsnarrer og Plettede Rørvagter. Efteråret var mildt og gav stort træk af Rød Glente, Havørn, Musvåge, Fiskeørn, Lærkefalk, Trane, Thorshane, Bjerglærke, Storpiber og Rødstrubet Piber, ligesom der sås mange Nordiske Lappedykkere, Blisgæs og Bramgæs. Perioder med blæsende vejr gav mange Mallemukker, Sodfarvede Skråper, Små Stormsvaler, Almindelige Kjover, Sabinemåger, Søkonger og Lunder.

Vinteren 1995/96 var den første isvinter efter 8 milde vintre i træk. Sidst på året sås en del Sortgrå Ryler og Hvidsiskener. Årets invasionsfugle var Vagtel (maj-august) og Nøddekrige (september-december). For Sule, Storkjove, Sorthovedet Måge, Hærfugl, Gulhovedet Gul Vipstjert og Flodsanger blev 1995 et rekordår.

Indledning

Nærværende årsrapport indeholder en oversigt over 161 fåtallige og sjældnere fuglearter og ræcers forekomst i Danmark i 1995. I forhold til årsrapporten 1994 er der sket en betydelig justering og udvidelse af artslisten, se nedenfor. Redaktionen opfordrer alle observatører til fremover at indsende oplysninger om disse arter til lokalrapporterne, så de kan komme med i årsrapporten. Eventuelle justeringer af listen vil fremgå af fremtidige

årsrapporter; bl.a. vil alle tidligere SU-arter automatisk blive optaget.

Det er hensigten fremover at illustrere årsrapporten med aktuelle fotos fra det pågældende år. Alle opfordres til at sende billeder til redaktionen, jf. artslisten (billederne returneres selvfølgelig). Dato og lokalitet skal oplyses som dokumentation. Tegninger modtages også meget gerne.

I lighed med 1994-rapporten findes der bagest en rettellesliste til tidligere årsrapporter. Rapport-

gruppen modtager gerne oplysninger om fejl i disse.

Årets rapport er færdiggjort tidligere end 1994-rapporten, hvilket skyldes en hurtig indsendelse fra lokalrapporter og fuglestationer og en tilsvarende hurtig færdiggørelse af manuskripterne til de enkelte arter fra forfatternes side. Rapporten kan kun udkomme hurtigere, hvis indberetningen fra de enkelte indsendere til lokalrapporterne sker via edb.

Artsliste

(Y) yngle- og sommerforekomster

(V) vinterforekomster

(T) træk/rast

* ingen fund i 1995

Islom, Hvidnæbbet Lom, Nordisk Lappedykker, Sorthalset Lappedykker, Mallebuk (Y, T), Sodfarvet Skråpe, Almindelig Skråpe, Lille Stormsval, Stor Stormsval, Sule (T), Rørdrum, Silkehejre, Sølvhejre, Sort Stork, Hvid Stork, Skestork, Europæisk Flamingo, Tundra-sædgås, Blisgås, Snegås, Canadagås (Y), Bramgås (T, Y), Mørkbuget Knortegås (T), Lysbuget Knortegås (T), Rustand, Pibeand (Y), Knarand, Krikand (Y), Spidsand (Y), Atlingand, Skeand (Y), Rødhovedet And, Taffeland (Y), Trolldand (Y), Bjergand (Y), Kongeederfugl, Stellersand, Hvinand (Y), Lille Skallesluger, Stor Skallesluger (Y), Amerikansk Skarveand*, Hvepsevåge (T), Sort Glente, Rød Glente, Havørn, Rørhøg (T), Blå Kærhøg (Y, T), Hedehøg, Duehøg (T), Spurvehøg (T), Musvåge (T), Fjeldvåge (T), Kongørn, Fiskeørn, Tårnfalk (T), Aftenfalk, Dværgfalk (T), Lærkefalk, Vandrefalk, Urfugl, Vagtel, Plettet Rørvagtel, Engsnarre, Trane, Lille Præstekrave, Hvidbrystet Præstekrave, Pomeransfugl, Hjejle (Y), Dværgryle, Temmincksryle, Krumnæbbet Ryle, Sortgrå Ryle, Almindelig Ryle (Y), Kærløber, Brushane (Y), Tredækker, Stor Kobbersneppe (Y), Stor Regnspejle (Y), Svaleklire (Y), Tinksmid (Y), Mudderklire (Y), Stenvender (Y), Odinshane, Thorshane, Mellemkjove, Almindelig Kjøve, Lille Kjøve, Storkjøve, Sorthovedet Måge, Dværgmåge (Y*), Sabinemåge, Baltisk Silde-måge (Y), Hvidvinget Måge, Gråmåge, Ride (Y), Sandterne, Rovterne, Dværgterne, Sortterne, Lomvie (Y), Aik (Y), Tejst (Y), Søkonge, Lunde, Huldue (Y), Turteldue, Slørugle, Stor Hornugle (Sønderjylland), Kirkeugle, Mosehornugle, Perleugle, Natravn, Isfugl, Biæder, Hærugl, Vendehals, Grønspætte, Sortspætte, Lille Flagspætte, Toplærke, Hedelærke (Y, V), Bjerglærke, Storpiber, Markpiber, Rødstrubet Piber, Skærpiber (Y), Gulhovedet Gul Vipstjert, Bjergvipstjert (Y, V), Sorttrygget Hvid Vipstjert, Vandstær, Nordlig Blåhals, Vestlig Sortstrubet Bynkefugl, Ringdrossel, Vindrossel (Y), Flodsanger, Savisanger, Drosselrørsanger, Høgesanger, Munk (V), Lundsanger, Fuglekongesanger, Hvidbrynet Løvsanger,

Gransanger (V), Sibirisk Gransanger, Rødtoppet Fuglekonge, Lille Fluesnapper, Skægmejse, Fyrremejse, Korttået Træløber, Pungmejse, Pirol, Stor Tornskade, Nøddekrige, Kvækerfinke (Y*), Gulirisk, Hvidsiskan, Hvidvinget Korsnæb, Stor Korsnæb, Karmindepap, Laplandsværling, Hortulan.

Forfattere og bearbejdere

Jacob Sterup Andersen (Urfugl – Trane, Kvækerfinke – Hortulan), Kim Biledgaard (vadefugle), Kim Christensen (Toplærke – Skærpiber), René Christensen (Skægmejse – Nøddekrige), Rolf Christensen (korrektur (fænologi)), Henning Etrup (gæs – ænder), Jannik Hansen (Huldue – Lille Flagspætte), Lars Gissing Hansen (vipstjert, drosselfugle), Bo T. Johansen (Munk), Peter Lange (hejrer – Europæisk Flamingo, kjover, Vandstær), Andreas Petersen (Flodsanger – Høgesanger, Lundsanger – Lille Fluesnapper), Lars Ulrich Rasmussen (Sort Glente – Vandrefalk), Erling Søby (måger – alkefugle), Steen Søgaard (rovfugletræk, vejrberetning), Allan Kjær Villesen (Islom – Sule).

Materiale

Dette års rapport er hovedsageligt baseret på tilsvarende kilder som i de foregående årsrapporter siden 1978. Grundlaget er fortrinsvis DOFs lokalrapporter fra 1995 samt fuglestationsvirksomheden og de rutinemæssige trækobservationer ved en række træksteder m.v.

For lokalrapporterne er anvendt følgende forkortelser i artsgennemgangen: Fugle og Dyr i Nordjylland (NJ), Ringkøbing Amt årsrapport (Sandeviften 2/96) (RK), Fugle i Århus Amt (ÅH), Fyn årsrapport (Havrevimpfen 3/96) (F), og Fugle i Bornholms Amt (B). Dataudskrifter med materiale til lokalrapporterne er modtaget fra Ribe (RB), Vejle (VE), Sønderjylland (SJ), Sjælland (S), Lolland-Falster (LF) og Møn (M).

Fra fuglestationsvirksomhed og rutinemæssige trækobservationer er indkommet: Skagen (Skagen lokalgruppe) (NJ), Ulvedybet (Ulvedybsgruppen) (NJ), Vejlerne (Økologisk Feltstation, Danmarks Miljøundersøgelser DMU) (NJ), Tipperne (DMU) (RK), Blåvand (Blåvand Fuglestation (DOF)) (RB), Langli/Skallingen (DMU) (RB), Vorsø (DMU) (VE), Keldsnor (efterår, Keldsnor Fuglestation (DOF)) (F), Gilleleje (Gilleleje lokalgruppe) (S), Hellebæk (Hellebæk lokalgruppe) (S), Gilleleje (forår og Ishøj (efterår) (Københavnsafdelingens Fuglestation KAF (DOF)) (S), Kongelunden (Kongelundens Fuglestation (Københavnsafdeling/DOF)) (S), Rørvig (Rørvig Fug-

lestation) (S), Stevns (efterår, Stevns lokalgruppe) (S), Suserup (DMU) (S), Stigsnæs (efterår, Stigsnæs Fuglestation (DOF Vestsjælland)) (S), Gedser (Gedser Fuglestation (DOF)) (LF), Christiansø (DMU) (B).

Endelig er supplerende materiale indkommet fra Rovfuglegruppen (DOF), Storkegruppen (DOF), Projekt Ørn (DOF), Projekt *Fuglenes Danmark* (DOF), Fugleregistreringsgruppen (DOF) (Vinterfugletælling 1994/95 og Ynglefuglerapport 1995), Havfuglegruppen (DOF), DOFs Foderbrættælling 1994/95 og Havfugleundersøgelse 1995, DOFs optællinger i Fugleværnsfondens reservater samt enkelte af DOFs blade og lokalblade. Ligeledes indgår bl.a. optællinger fra Odense Fjord (DOF), Tøndermarsken (DMU) og Rønland, Harboør Tange (DMU) samt oplysninger fra Fuglelinien (DOF) i nærværende rapport.

Tak til Kaj Kamp for hjælp under udarbejdelsen af rapporten samt til Carl Christian Tofte for de flotte tegninger. Yderligere en tak til alle bidragsyderne, uden hvilke denne rapport ikke var blevet til.

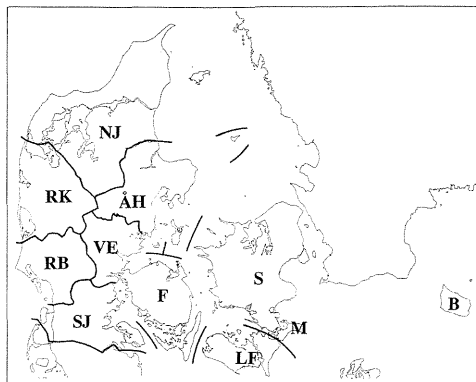
Vejret i 1995

Kilde: Danmarks Meteorologiske Institut DMI.

Efter en mild december meldte vintervejret sig med overgangen til det nye år, med en del frost og sne. Den laveste temperatur blev målt til -15° 31/1 flere steder i Midtjylland; alligevel blev gennemsnitstemperaturen for januar omkring det normale, men nedbørsmængden lå 60% over normalen og faldt mest som sne. Februar var derimod meget mild med en middeltemperatur $3,7^{\circ}$ over det normale. Nedbøren (mest regn) lå over det dobbelte af gennemsnittet.

Marts var lidt lunere (1° end gennemsnittet og præget af til tider ret kraftige vestlige vinde, dog med en kortere østenvindsperiode i første halvdel af måneden, og med nedbør lidt over gennemsnittet. Vestenvindsvejret fortsatte ind i april, men blev fra 22-23/4 afløst af østlige, varme vinde med temperaturer op til 24° . Efter 5/5 blev vejret mere køligt med vestlige vinde, indtil varmen og de østlige vinde vendte tilbage en lille ugestid fra 23/5. Måneden som helhed blev 1° koldere end gennemsnittet, mens nedbørsmængden var normal og antallet af solskinstimer lidt over normalen.

Gennem det meste af juni var vejret køligt, vådt og solfattigt med vestlige og/eller svage vinde. Efter sankthans skete et markant omslag til varmt, tørt og solrigt højtryksvejr. Antallet af solskinstimer lå næsten på normalen for juni, men halvdelen



Regionsinddelingen anvendt i denne artikel.

Geographical regions of Denmark used in this report.

af dem kom i månedens sidste uge. Afbrudt af mindre frontpassager fortsatte det varme vejr gennem juli, der havde en middeltemperatur på $1,5^{\circ}$ over normalen og en nedbørsmængde på under halvdelen af gennemsnittet; årets højeste temperatur på 32° blev målt 31/7. Det højsommerlige vejr fortsatte frem til 23/8, og i hele den periode faldt der stort set ingen nedbør. Den 24-26/8 indtraf et kraftigt temperaturfald med omslag til nordlige vinde, men uden større nedbørsmængder, og som helhed blev det den næstmest solrige august, der er registreret.

Indtil midten af september var vejret mildt med østlige og sydlige vinde. Derefter fulgte et kortvarigt omslag til køligere vejr med vind fra nordøst og nord, hvorefter det igen blev lunt og vinden drejede i vest. September blev $0,5^{\circ}$ varmere end gennemsnittet, og også oktober var lun, faktisk den varmeste registreret siden 1907. Frem til 19/10 dominerede sydlige vinde, som senere afløstes af vestlige. Et vejromslag 20-22/10 med nordenvind bragte lidt kulde ned, men det blev hurtigt mildt igen. Månedens nedbør var langt under gennemsnittet.

I november indtraf to kuldefremstød med sne hhv. 3-4/11 og 17/11, og nordlige vinde dominerede de første 10 dage af måneden. Det sidste kuldefremstød gav snedækkede landskaber mange steder den følgende uge. Mildere vejr slog midlertidigt igennem fra 24/11, men efter nogle dage blev vejret langsomt koldere igen, og vinden gik om i det østlige hjørne. Måneden som helhed blev 1° koldere end gennemsnittet, med den laveste temperatur på -12° målt 20/11; nedbørsmængden lå under gennemsnittet. Det kolde vejr fortsatte i december, hvor gennemsnitstemperaturen var næsten 4° under normalen. Efter et kraftigt snefald

omkring 22/12 blev vejret i resten af måneden rigtigt koldt, med nattemperaturer helt ned til -21° . Vinden var svag fra nordlige eller østlige retninger. Som helhed var december meget nedbørsfattig, kun en tredjedel af det normale.

Artsgennemgang

Islom *Gavia immer*

I 1995 noteredes i alt 32 fugle, lidt under gennemsnittet på 34 for perioden 1991-94. Nordjylland (Skagen) dominerer ikke materialet i samme grad som de foregående år – 12 fugle herfra er tæt fulgt af (S) 8, (ÅH) 5 og (RK) 5. Der blev gjort fire fund i januar, 2/1 1 ad. Tipperne (RK) (andet fund her) og 1 Bøvling Klit (RK), 3/1 1 Anholt (ÅH), og 22/1 1 fundet død Langerhuse (RK). Forårstrækket omfattede 15 fugle: 28/3 1 Anholt, 23/4 1 Bågeø i Lillebælt (F), 27/4-28/5 8 Skagen, 14/5 1 ad. og 25/5 1 2K Bulbjerg (NJ), 21/5 1 imm. Ørhage (NJ), 27/5 1 Bejtrup Vig, Mols (ÅH), og 3/6 1 ad. Helgenæs (ÅH).

I efteråret noteredes 13 Islommer. Hele 8 fugle sås på Sjælland: 28/9 og 28/10 1 ad. Spodsbjerg, 19/10-12/11 5 ad. Rørvig, og 23/10 1 Stignæs. De øvrige 5 var 19/10 1 ad. Blåvand (RB), 6/11 1 ad. Lyngvig (RK), 12/11 1 juv. Bjørnsknude (VE), november 1 Fornæs (ÅH), og 19/11 1 ad. Vejlbj Klit (RK).

Hvidnæbbet Lom *Gavia adamsii*

Årets total blev på 17 fugle, hvilket er noget under gennemsnittet på 22 for perioden 1991-94. På forårstrækket registreredes 10 fugle: 24/4-26/5 6 Skagen (NJ), 29/4 1 imm. Gjerrild Nordstrand (ÅH), 12/5 1 Helgenæs (ÅH), 29/5 1 imm. Kongelunden (S), og 7/6 1 fanget i garn ved Anholt (ÅH). Der blev gjort et enkelt sommerfund, 2/8 1 imm. Kongelunden.

I efteråret noteredes 6 fugle, 25/9 1 Blåvand (RB), 7/10 1 juv. Rosenvold (VE), 21/10 1 ad. Hellebæk (S), 21/10 og 24/10 1 juv. Fornæs (ÅH), og 26/11 1 imm. Harboør Tange (RK).

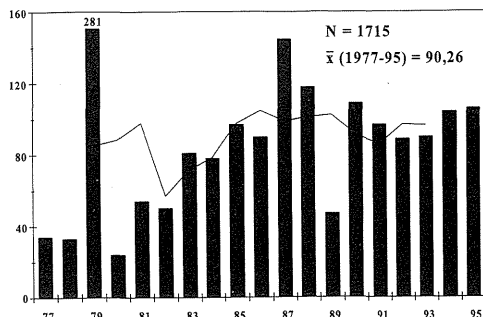
Nordisk Lappedykker *Podiceps auritus*

Med 105 fugle blev forekomsten i 1995 den største siden 1990 (108). Gennemsnittet for perioden 1980-94 er ca 82.

Der sås Nordiske Lappedykkere i alle årets måneder, flest i andet halvår. Den regionale fordeling var (NJ) 15, (RK) 8, (RB) 9, (ÅH) 14, (VE) 2, (F) 24, (S) 19, (LF) 1, (B) 13.

De største fund i første halvår var 1/1 6 Stubbe Sø (ÅH) og 30/3 5 Nymindegab (RK). Et muligt

yngepar antydes af to sommerfund i Højby Sø (S), 24/6 1 ad. og 1/8 1 juv. Fra yngletiden iøvrigt var 4-5/7 1 ad. Ærøskøbing Havn (F) eneste fund. Efterårets mange iagttagelser fra søer og træksteder omfattede 1-2 fugle pr lokalitet, kun i Nors Sø (NJ) var der flere (op til 4, 7/10).



Årsfordeling af Nordisk Lappedykker 1977-1995.
Annual distribution of Slavonian Grebe 1977-1995.

Generelt om årsfordelingerne:

For adskillige arter er antallet gennem en år-række vist grafisk. Generelt gælder, at minimumstal pr år er vist som søjler, mens en kurve i samme diagram viser 5-årige løbende gennemsnit (det aktuelle år samt de to foregående og to efterfølgende år). Desuden angives på figurerne i hvilke år, arten eventuelt har skullet godkendes af Sjældenhedsudvalget (SU).

Figures showing annual numbers through a period:

For a number of species the occurrence in Denmark through several years is shown in a graph. Generally, the minimum numbers recorded annually are shown as black columns, while a curve in the same figure show a 5-year moving average (centered around the year in question, i.e., including the two previous and the two following years). If a species was on the list of the Rarities Committee (SU) for part of the shown period, this is also indicated in the figure.



Sorthalset Lappedykker *Podiceps nigricollis*

Som følge af manglende indrapporteringer er det vanskeligt at vurdere bestandsstørrelsen af Sorthalset Lappedykker.

Der udvandrer fortsat fugle fra kerneområdet i det midtjyske søhøjland (Mossø – Julsø (ÅH)), men den samlede bestand i amtet bedømmes stort set som uændret. Højeste tal fra Århus Amt er 30/4 100 og 3/8 44 ad. og 22 juv. Mossø, 15/7 73 ad. og 16 juv. Julsø, 29/4 45 Birksø, 29/4 8 og 20/8 162 Knudsø, og 27/5 29 Brabrand Sø (herfra angives mindst 20 ynglepar). Andre ynglepladser i Jylland er Veserne (RK) med 17 par, Vejlerne (NJ) 3-5 par, Søby-området (RK) 4 par og Borris Hede (RK) 3 par. Fra alle de nævnte lokaliteter er meldt om meget ringe ynglesucces. Desuden var der nogle få par i Vejle Amt, muligvis enkelte par i Sønderjylland, og 1 par i Ribe Amt. Forekomster i Arreskov Sø (F) tyder på 1-3 par. Oplysningerne fra Sjælland tyder på ca 22 ynglepar, op til 11 par i Nielstrup Sø og 1-3 par på 7 andre lokaliteter. Der var ingen tegn på yngel i Uterslev Mose i 1995.

Mallemuk *Fulmarus glacialis*

Totalt blev indberettet 27926 fugle (renset for oplagte gengangere), det fjerdestørste antal siden 1977; 98% sås i Nordjylland. 1229 af fuglene noteredes i første halvår.

Langt hovedparten af årets Mallemukker sås i forbindelse med to lavtrykspassager hhv. 26-28/9 og 20-21/10. De største tal er fra Nordjylland: 26/9 3326 og 27/9 1350 Skagen, 28/9 5100 Hanstholm, 20/10 5710 Skagen og 4680 Hanstholm, 21/10 400 Skagen og 1000 Hanstholm. Langt de fleste af i alt 136 Mallemukker set inde i Kattegat registreredes under oktoberkulingen.

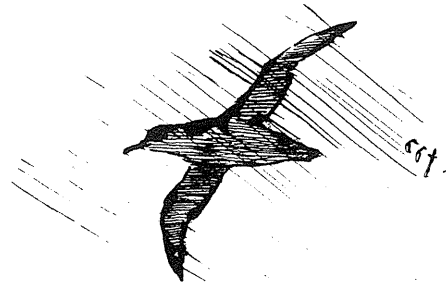
I perioden 13/5-9/7 sås op til 5-6 Mallemukker på Bulbjerg (NJ), men der er stadig ingen tegn på yngel.



Sorthalset Lappedykker, Grønjordssøen (S) juni 1995.
Foto: Poul Reib.

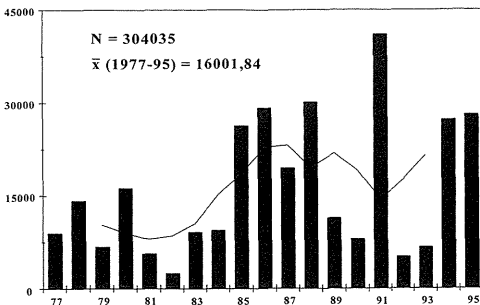
Sodfarvet Skråpe *Puffinus griseus*

Med 88 fugle blev 1995 det næstdårligste år siden 1983, men dog noget over bundåret 1994 (53). Den regionale fordeling var (NJ) 33, (RK) 14, (RB) 13, (VE) 1, (F) 2, (S) 25. Alle fuglene er noteret i perioden 10/7-4/11; de første var 2 Vejlby Klit (RK), den sidste 1 Fyns Hoved (F). I juli/september registreredes 37 fugle langs Jyllands vestkyst, heraf 23-28/9 20 i Nordjylland med 28/9 6 Hanstholm som det højeste antal. Kun 2 fugle fandt vej ind i Kattegat i denne periode. I oktober/november dominerede Kattegat-fundene derimod med 27 af periodens 39 Sodfarvede Skråper, hvilket primært skyldtes en enkelt stor dag, 20/10 11 Gilleleje (S) og 9 Rørvig (S).



Almindelig Skråpe *Puffinus puffinus*

Der blev i alt set 61 fugle i 1995, hvilket gør året til det tredjebedste i årsrapportens historie og det bedste siden 1990. Den regionale fordeling var (NJ) 26, (RK) 24, (RB) 7, (S) 4. Årets første var 19/6 1 Skagen (NJ), den sidste 20/10 1 Gilleleje (S). En meget stor observation, 22/7 16 Lyngvig (RK), fyldte godt op i årets fundliste. Øvrige større observationer var 23/7 4 Skagen, 16/8 3 Vejlby Klit (RK) og 26/8 6 Hanstholm (NJ); resten af fundene omfattede 1 eller 2 fugle.



Årsfordeling af Mallemuk 1977-1995.
Annual distribution of Fulmar 1977-1995.

Lille Stormsvale *Hydrobates pelagicus*

Med i alt 10 fugle blev 1995 det bedste år siden rekordåret 1990 (50). Den regionale fordeling var (NJ) 3, (RK) 2 og (RB) 5. Årets første sås allerede 10/7, 1 Blåvand (RB), og 25/8, 1 Grenen (NJ). De øvrige var: 10/9 3 og 19/10 1 Blåvand, 26/10 1 bragt i land fra norgesfærgen i Frederikshavn (NJ) (døde 2 dage senere), og 28/10 2 Vejlby Klit (RK) og 1 Roshage (NJ).

Stor Stormsvale *Oceanodroma leucorhoa*

Totalen for 1995 blev på 29 fugle, væsentligt under gennemsnittet på 93 for perioden 1980-94, men langt over de sidste to års forekomster (2 i 1993, 7 i 1994). Den regionale fordeling var (NJ) 5, (RK) 3, (RB) 12, (S) 9.

Omkring 7/1 blev en fugl fanget på færgen Norge – Frederikshavn (NJ). Årets første efterårsfund var 24/9 1 Blåvand (RB) – lokaliteten dominerede som sædvanlig med i alt 12 af årets fugle, flest 27/9 3 og 28/10 4. Øvrige observationer af mere end én fugl var 28/9 2 Rørvig (S), 29/9 2 Ørhage (NJ), 20/10 2 Gilleleje (S), 21/10 2 Rørvig og 28/10 2 Vejlby Klit (RK). Også årets sidste fugle sås ved Blåvand, 31/10 2.

Sule *Sula bassana*

Der er indberettet 22310 Suler (renset for oplagte gengangere) fra 1995, det hidtil største antal registreret i Danmark. Heraf sås 611 i første halvår, resten i andet halvår. I alt 20107 blev set langs Jyllands vestkyst, 2202 i Kattegat, og en enkelt i de indre farvande, 2/11 Stevns (S).

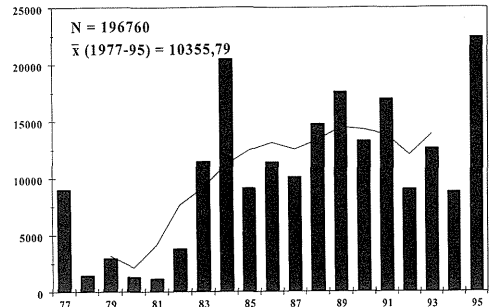
Der blev ikke set Suler i januar og december. Årets første store forekomster var 19/8 450 Vejlby Klit (RK), 17/9 673 Skagen (NJ) og 24/9 902 Blåvand (RB). Sulerne kulminerede i forbindelse med kulingen 26-28/9: 26/9 1100 Hanstholm (NJ), 742 Ørhage (NJ), 652 Skagen og 126 Anholt (ÅH); og i perioden 27-30/9 i alt 1031 ved Nordsjællands kyst. Der var også mange i oktober: 20/10 700 Hanstholm og 281 Skagen, og 19-21/10 i alt 467 ved Nordsjællands kyst.

Rørdrum *Botaurus stellaris*

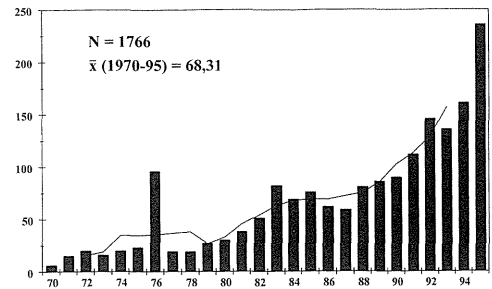
Arten fortsatte sin fremgang i 1995, hvor det højeste antal paukende fugle i nyere tid blev registreret. Fremgangen kunne dog stort set tilskrives to områder. I Vejlerne (NJ) fortsatte den opadgående tendens efter to års stagnation, skønt det er svært at forstå hvordan nye fugle fortsat kan klemme sig ind i området. Ikke mindre end 77-106 paukende hanner blev kortlagt her, og op til 38 blev hørt på en enkelt nat (4/6). På Lolland-Falster blev arten

grundigt eftersøgt igen i 1995, og det afslørede godt 50 paukende fugle, heraf ca 35 i Maribo-søerne. Paukesæsonen indledtes 18/2 (både Vejlerne og Sdr. Lem Vig (RK)) og ophørte 11/7 (Vejlerne).

I vintermånederne januar/februar og november/december registreredes ca 45 Rørdrummer, hvilket er mange. Herudover skal nævnes 6/7 1 rst. Christiansø (B).



Årsfordeling af Sule 1977-1995.
Annual distribution of Gannet 1977-1995.



Årsfordeling af Rørdrum 1970-1995.
Annual distribution of Bittern 1970-1995.

Regional fordeling af Rørdrum.

Regional distribution of Bittern: localities and booming birds.

Region	Lokaliteter	Paukende fugle
NJ	7	86-115
RK	16	29-34
RB	3	3-4
ÅH	2	2
VE	0	0
SJ	6	13-15
F	3	3
S	5	6-8
LF	11	ca 50
M	0	0
B	0	0
Total	53	192-231

Silkehejre *Egretta garzetta*

Året bød på landets første januar-fund, 15/1 1 Søledet ved Udbyhøj (ÅH) (formodentlig samme fugl som blev set i området i december 1994). Også de næste iagttagelser havde rekordtilsnit, idet det var landets to første april-fund, muligvis af samme fugl: 25-27/4 1 Dråby Vig (NJ) og 28/4 1 NØ Han Vejle (NJ). Desuden noteredes 4-5/6 1 Dæmningen/Lakolk Sø, Rømø (SJ) samt 16/6 1 Bygholm Vejle (NJ).

Sølvhejre *Casmerodius albus*

Nordjylland kunne som eneste region bidrage med fund i 1995: 24/4 1 Flagbakken, Skagen (første fund herfra), 25-26/4 1 Arup Vejle og 26/4 1 Læsvig. Alle tre iagttagelser drejer sig måske om det samme individ. Det normale for arten er 1-3 fugle årligt.

Sort Stork *Ciconia nigra*

Med mindst 44-59 fugle ligeligt fordelt mellem første og andet halvår blev 1995 et godt år. Igen i 1995 foretog DMU en eftersøgning af ynglepar, og de indsamlede iagttagelser tyder på 4-5 par. Der blev ikke fundet reder, men på to lokaliteter blev adulte fugle i sensommeren set sammen med 1K-fugle gennem længere tid, og på yderligere et par lokaliteter blev der observeret enlige 1K-fugle i juli (T. Rasmussen/DMU pers. medd.). Årets første fund var 21/4 1 trk. Hellebæk (S) og 1 trk. Mandemærke (M), det sidste 10/10 1 rst. nær Hammershus (B) – en af de seneste iagttaget i landet nogensinde. Det største antal blev set 14/8, 7 trk. Sydlangeland (F).

Hvid Stork *Ciconia ciconia*

For første gang siden 1990 gik bestanden ikke tilbage i 1995: 6 par fik tilsammen 11 udflyjende unger. Herudover var der to enlige fugle på rede. Til sammenligning blev der registreret 6 par med 19 unger og 1 enlig fugl på rede i 1994. I andre dele af Europa er der sket en betydelig fremgang i de senere år, især i Øst- og Sydeuropa. Årsagen menes dels at være bedre forhold i vinterkvarteret i Afrika, hvor der er faldet rigeligt med regn i de seneste 6-7 vintre, dels at stadig flere storke vælger at overvintre i Sydeuropa, især Spanien med nu 10-15 000 overvintrende. Disse storke fouragerer hyppigt på åbne lossepladser og nær dambrug (J. Jensen & H. Skov, Storkegruppen/DOF pers. medd.).

Året startede med et vinterfund, 20/1 1 Esbjerg (RB). Forårets første fugle noteredes 14/3 (1 S Borreløng, Falster (LF)) og 18/3 (1 NØ Rørvig (S)). Totalt blev der registreret omkring 160 strej-

fende storke i første halvår, hvilket er lidt færre end de seneste to år. I andet halvår sås godt 20 strejfe-re, hvilket er normalt. De danske ynglefugle med unger er så vidt muligt holdt ude af disse tal. Årets sidste storke blev set medio september, dog med en enkelt efternøler 1/10 Brabrand (ÅH).

Regional fordeling af Sort Stork (mulige ynglefund undtaget).

Regional distribution of Black Stork.

Region	første halvår	andet halvår
NJ	8-13	4
RK	1	0
RB	0	1
ÅH	3-4	0
VE	1-2	3-5
SJ	3	3
F	0	8-14
S	3	2
LF	0	4
M	1	0
B	0	1
Total	20-27	24-32

Regional fordeling af Hvid Stork (minimumstal).

Regional distribution of White Stork.

Region	Forår	Efterår
NJ	35	3
RK	6	0
RB	10	2
ÅH	20	2
VE	18	4
SJ	20	3
F	13	6
S	20	0
LF	10	0
M	10	0
B	1	1
Total	163	21

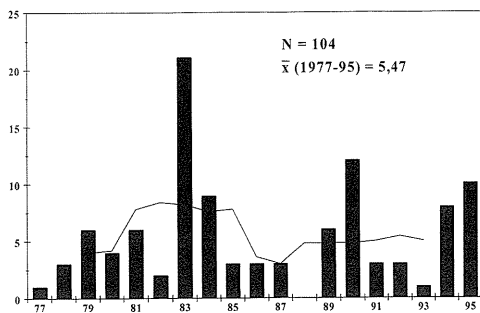
Hvid Stork. Beboede storkereder, med angivelse af antal par/fugle (A) og antallet af flyvefærdige unger (B) (Storkegruppen/DOF pers. medd.).

Breeding localities of White Stork; number of pair/birds (A), and number of fledged young (B).

Lokalitet	A	B
Vesløs (NJ)	1	4
Vegger (NJ)	1	3
Fovslet (VE)	enlig	–
Ribe (RB)	1	1
Brøns (SJ)	1	0
Uge (SJ)	1	3
Rens (SJ)	enlig	–
Rudbøl (SJ)	1	0

Skestork *Platalea leucorodia*

Årets total på 10-13 fugle er pænt over gennemsnittet for 1977-94 (5). Den første sås 1/5, 1 Salt-holm (S), hurtigt efterfulgt af 2/5 1 Bygholm Vejle (NJ). Herefter 17-20/5 1 Bygholm Vejle (nok samme fugl), 20/5 1 Værnsande (RK), 28/5 1 ad. Hartsø (SJ), 4/6 1 Værnengene (RK), 5/6 1 ad. Lakkolk Sø (SJ) og 8/6 1 Vråby, Rømhø (SJ). Desuden sås en stor flok 20/6, 5 St. Emmerske (SJ) (største flok siden 1990). Årets sidste var en stationær fugl 26-30/7 Borreby Mose (S).



Årsfordeling af Skestork 1977-1995.
Annual distribution of Spoonbill 1977-1995.

Europæisk Flamingo*Phoenicopterus ruber roseus*

Der er indsendt iagttagelser af 5-10 fugle: 1/1-8/3 2 ad. Tipperne (RK), 15/1 1 Bovet, Læsø (NJ), 20/3 2 Harboør Tange (RK), 24/3 1 Agger Tange (NJ), 23/3-19/4 1 Arup Vejle (NJ), 24/5 1 Agger Tange, og fra Østdanmark 5-8/6 1 Dybsø Fjord (S) (havde tydeligvis været stækket), og 15/8-30/9 1 ad. Keldsnor (F). Fuglen på Agger Tange 24/3 sås sammen med en Chileflamingo *P. chilensis*; hvis disse fugle er identiske med de to flamingoer på Harboør Tange 20/3, er der altså tale om en fejlbestemmelse i det ene tilfælde.

Tundrasædgås *Anser fabalis rossicus*

Der blev i 1995 gjort fund over hele landet og i større antal end tidligere, hvilket sikkert hænger sammen med et større kendskab til bestemmelse af racen (Olsen 1990, Rønnest 1994). Flest blev set 7-10/1, 16 Gunderslevholm/Tystrup-Bavelse Sø (S). De øvrige forårsfund omfattede hver 1-3 fugle, flest 24/1 Fjordholme (NJ) og 22/4 Ballum Sluse (SJ). Forårets sidste blev set 24/4, 2 Ballum Sluse og 1 Tryggelev Nor (F).

Efterårets observationer var 13/10 1 Filsø (RK), 16/10 1 rst. Christiansø (B) og 24/12 1 Gunderslevholm (S).

Regional fordeling af Tundrasædgås.*Regional distribution of Bean Goose, subspecies rossicus.*

NJ	RK	RB	SJ	F	S	LF	M	B
4	21-22	1	3-5	1	17	2	3	1

Blisgås *Anser albifrons*

Arten blev set i alle årets måneder og over hele landet, omend fordelingen var noget ujævn. I foråret dominerede de rastende fugle, mens de trækkende fugle gjorde sig mest bemærket i efteråret. Flere steder registreredes rekordstore antal, således Tøndermarsken (SJ) 4/2 1305 rst. og Bøtø Nor (LF) 18/2 1100 (3/3 stadig 220) – de hidtil største rasttal i Danmark. Fra vinterrasteplassen på Gyldensten (F) er kun meldt om få fugle i perioden 10/1-24/2, flest (141) 23/1. Øvrige større rasttal: 24/2 95 Saltbæk Vig (S) (lokal rekord), 21/1 75 Ydø (M), 13/1 50 Kalred (S), 31/1 31 Agerø (NJ), 24/1 30 Glombak Vejle (NJ), 2/3 24 Værnengene (RK), og 26/2 23 Tryggelev Nor (F). Der blev kun konstateret et ringe træk i forårsperioden, flest 18/2 45 Kare Holm (ÅH). Forårets sidste Blisgås var 9/5 2 Vest Stadil Fjord (RK) og 3/6 1 ad. Kongelunden (S).

Oversomrende fugle blev set i Bøtø Nor 19/5-14/7 og Bygholm Vejle (NJ) 27/4-27/8, sandsynligvis skadede fugle.

Efterårstrækket over Bornholm blev af hidtil usete dimensioner, mens det var mere beskedent i den øvrige del af landet. Alligevel kunne Nordjylland melde om det hidtil bedste år, og de første sås allerede 30/8 (1 ad. og 5 1K) i Vejlerne. Den første trækbølge nåede Bornholm medio september, hvor 3908 passerede øen, flest 16/9: 1956 Dueodde og 574 Christiansø. Derefter var der stilstand frem til medio oktober, hvor hovedtrækket passerede. Dette begyndte 13/10 med 1095 trækkende, og 15/10 passerede mindst 9261 med 2705 SV Dueodde, 1407 SSV Gudhjem og 1000 Christiansø som de største tal. Trækket kulminerede 16/10 med mindst 15400; største tal denne dag var 4716 SV Dueodde, 2662 SV Gudhjem, 2337 SV Saltuna, 1871 SV Søbo og 1400 Christiansø. I det øvrige land sås kun få trækkende Blisgås: 13/11 77 Ø Klintholm Havn (M), 15/10 76 Præstø Fed (S), 11/11 66 SV Hovvig (S) og 35 S Arreskov Sø (F).

De største rasttal er også fra Bornholm: 15/10 511 ad. og 1243 1K Øster Sømark samt 400 Gudhjem, og 16/10 500 Dueodde. Desuden overnatte der 19/10 2240 ved Dueodde. Andre steder i landet var tallene mere beherskede: 12/12 105 Maribosøerne (LF), 28/10-19/12 30-105 (flest 19/12)



Gyldensten, 26/12 43 ad. og 10 1K Oreby (S) samt 9/12 27 Glomstrup Vig (NJ).

Snegås *Anser caerulescens*

Ligesom i 1994 blev der i 1995 set Snegås på Sjælland: 1 2K 5-11/2 Ringholm, 3/5 1 trk. samme sted og 1 Kongelunden, og 30/5 igen 1 trk. Kongelunden. På Falster blev arten også noteret, idet en fugl blev set på flere lokaliteter: første gang 11/1 Bøtø Nor, senere ved Gedser. Alle øvrige iagttagelser blev gjort i Nord- og Vestjylland, bl.a. noteredes 3-7 fugle omkring Vejlerne (NJ) i tiden 24/3-2/4 (7 rst. 2/4 Hovsør Røn var sikkert de "norske gæs"). Desuden 2 5/2 Sjørring Sø (NJ) og en enlig fugl på 5 lokaliteter i Ringkøbing Amt 15/1-23/4. Eneste efterårsobservation var igen de "norske gæs", nu reduceret til 2 ad. og 4 1K set i Vejlerne 1-18/10 og på Tipperne (RK) 20/10 og 25/10.

Bramgås *Branta leucopsis*

Forårstrækket berørte primært Østdanmark, hvor det især på Sjælland var rekordstort. Ved Ballum (SJ) overvintrede 15700 i perioden 24/1-26/2, og 16000 blev set 22/3 i Margrethe Kog (SJ).

De første trækkende blev set 16/3, 28 Ø Sydvestpynten (S), men det egentlige træk startede først i april: 3/4 150 SØ Sydvestpynten og 22 N

Hjarnø (VE), 12/4 55 N Hjerting (RB) og 14/4 740 Ø Vesteregn (F). Forinden var atter i år opbygget større ansamlinger flere steder, bl.a. på Tipperne (RK), hvor der 9/4 trak 2390 ind til overnatning.

Forårets store trækdage faldt i perioden 27/4-3/5 med mindst 30000 trækkende Bramgås, alle i den østlige del af landet. De største tal blev set på Sjælland, f.eks. 3/5 6400 og 2/5 3365 Kongelunden, 27/4 2730 Enø og 29/4 2000 Borreby. Men også andre steder kunne man opleve et stort træk i disse dage. På Bornholm sås flest 28/4, 3294 NØ Hammeren, på Fyn taltes 2560 2-3/5, flest (1040) 2/5 Horseklint, og på Møn sås 540 27-28/4; derimod blev trækket ikke registreret på Lolland-Falster. Forårstrækket sluttede sidst i maj: 20/5 251 NØ Ølseagle Revle (S) og 62 Kongelunden, og 30/5 7 Ø Kongelunden.

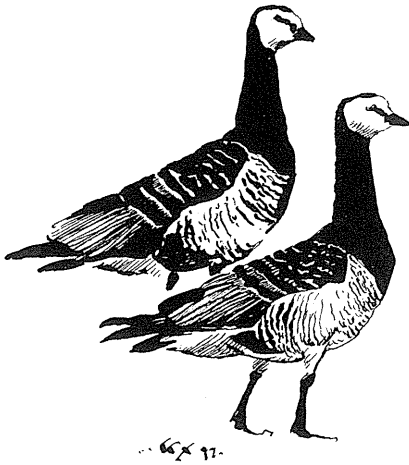
Efterårstrækket startede 11/9 (8 V Ølseagle Revle) og 14/9 (40 V Allinge (B)). I tiden herefter sås spredte flokke, f.eks. 1/10 138 S Svanneke (B), 11/10 384 Dovns Klint (F), 15/10 161 Anholt (ÅH) samt 16-17/10 hhv. 237 og 397 Stignæs (S).

Hovedtrækket faldt i dagene 21-22/10 med i alt 13645, der ved månedsskiftet blev efterfulgt af yderligere 8900. På Fyn toppede trækket 29/10 med 3150, flest (1535) ved Dovns Klint. Andre store dage var 21/10 2920 Bornholm og 2800 Ged-

ser (LF), 22/10 1152 Gedser, og 1/11 2782 Præstø Fed (S) og 1116 SV Gudhjem (B). Efterårstrækket sluttede med 21/11 100 V Årsballe (B) og 29/11.16 Ø Sdr. Hjørne (F), men enkelte rastende flokke sås i den følgende tid.

I forbindelse med trækket sås store rastende flokke flere steder i den sydøstlige del af landet, bl.a. 20-24/10 4-5000 Nyord (M), 24/10 1000 Enø (S) og 23-27/10 godt 900 Bornholm.

Der er kun meldt om sikre ynglepar på Saltholm (S), men kurtiserende fugle sås også på Møn, ligesom der sandsynligvis var et par på Bornholm. Og så var der sjællandsrekord i overvintrende fugle, idet der 5/1 blev set 57 Tissø.



Mørkbuget Knortegås *Branta bernicla bernicla*

Igen i 1995 oplevedes et rekordstort træk over Sjælland i foråret med mindst 59 100 trækkende fugle (20 000 flere end rekorden i 1994!). Også andre steder sås mange. Hovedtrækket passerede landet i perioden 20-31/5 med ikke mindre end 80 000 fugle. Ingen af disse fugle sås i Nord- og Vestjylland eller på Lolland-Falster eller Bornholm, hvor der i stedet blev noteret nogle store rastende flokke, f.eks. 14/4 1611 Langli (RB) og 12/5 2180 Tipperne (RK). De største trækstal noteredes 28/5, hvor hele 29 400 passerede Sjælland, heraf 15 700 ved Kongelunden, samt 26/5, 10 470 Klarskov (S) og 8665 Kongelunden; også i den øvrige del af landet sås store tal 26/5: 6500 Ø Thurø (F), 4800 Ø Sønderborg (SJ), 2000 Stenderup Hage (VE) og 2000 Svendborg Sund (F). Endvidere kan nævnes 22/5 1930 Døllerup Sø (VE) og 30/5 1050 Stavns Fjord (ÅH). Forårets sidste blev 3/6 102 trk.: Ulbølle (F) og 21/6 7 Ø Kongelunden.

Efterårstrækket, der blev noget mere behersket end forårstrækket, indledtes 5/9 med 6 Dueodde (B), 10/9 4 S Glatved Strand (ÅH) og 11/9 5 Dovns Klint (F). De første større flokke noteredes 16/9 (331 Christiansø (B)) og 17/9 (534 Gedser (LF), 734 Præstø Fed (S)). 18/9 sås 820 Præstø Fed, 526 S Blåvand (RB), og 1250 rst. Bovet, Læsø (NJ), hvor racen har en af sine vinterrastepladser. Hovedtrækket faldt medio oktober med 11 430 trk. 15-16/10 og godt 5400 21-22/10. De største tal var 16/10 2455 Dovns Klint, 22/10 1600 Gedser, 15/10 1164 Kongelunden og 16/10 857 Rosenvold (VE). Af andre større tal kan nævnes 1/10 717 NV Gudhjem (B), 1/11 792 V Hammeren (B) og 29/10 799 Dovns Klint. Årets sidste sås 12/11 (65 V Døllerup Sø) og 13/11 (54 S Langli).

Lysbuget Knortegås *Branta bernicla hrota*

Med få undtagelser blev der i 1995 kun set Lysbugete Knortegæs i det nordlige Jylland, racens traditionelle rasteområde. Blandt undtagelserne var to observationer 28/10 af hhv. 8 på Hjørne (VE) og 12 ved Kyndbyværket (S) samt en række trækobservationer ved Blåvand (RB). Der mangler oplysninger fra efterårstrastepladsen på Fanø (RB); nærmeste iagttagelser var 1-3 fugle frem til 24/5 på Skallingen (RB) samt 3 1/7 samme sted. Der er kun meldt om få trækiagttagelser, flest 3/6 80 Vejlerne (NJ) og 4/6 160 Læsø, Vejlerne.

De østjyske rastepladser blev forladt af hovedparten af fuglene medio februar; de største tal var 3741 i Mariager Fjord (ÅH) 17/2 og 328 i Randers Fjord (ÅH) 19/2. Den sidste større observation blev gjort 19/3, 110 Råby Odde (ÅH). På Harboør Tange (RK) sås 680 allerede 14/2, og antallet af fugle i dette område øgedes hurtigt. Flest blev set på Agerø (NJ), 3000 20/4 og ca 3500 17/5; områdets vinterbestand 1994/95 er vurderet til 5400 (Clausen et al. 1996). 1/6 sås endnu 900 på Agerø (Jacobsen 1996), men dagen efter var der kun 11 tilbage; de blev set frem til 22/6.

Efterårets første sås allerede 19/8 (30 SV Kastbjerg (ÅH)) og 31/8 (28 Tranum (NJ)). Af de få trækkende fugle blev de fleste set ved Blåvand (RB), i alt 520 S i perioden 5-25/9; derudover bl.a. 31/12 57 Harboør Tange og 45 S Hvide Sande (RK). De største tal fra efteråret blev ca 4500 i Mariager Fjord 3/10 og ca 2000 i Nibe Bredning (NJ) 21/11; sidstnævnte har efter fredningen udviklet sig til en vigtig rastelokalitet. Kulden, som satte ind i december, sendte hurtigt fuglene videre til Lindisfarne i England, så de sidste større tal sås 16/12, 850 Mariager Fjord og 82 Bønnerup Strand (ÅH).

Rustand *Tadorna ferruginea*

I 1995 sås efterdønningerne efter invasionen i 1994 stadig. Der blev i alt noteret 30-35 Rustænder over hele landet på nær Fyn, mod normalt en lille snes (hvoraf de fleste formodes at være undslupne fangenskabsfugle). De fleste af forårets Rustænder blev set i Vejlerne (NJ) og på Bornholm, mens alle fund fra Sjælland og Lolland-Falster er fra efteråret.

De første Rustænder sås allerede 16/2 (1 Vejlerne) og 20/2 (1 Bundsbæk Mølle (RK)). I Jylland uden for Vejlerne (med 1-3 fugle frem til 9/5) blev der kun gjort få og spredte iagttagelser, flest 11/4: 2 Tofte Sø (NJ). På Bornholm blev der foråret igennem set i alt 5-7 fugle, bl.a. 19/3 3 ad. Hasle Sydstrand, 26/3 3 Tejn samt 5/4 og 15/4 2 ♀♀ Næs, Allinge.

Andet halvårs Rustænder var 12/7-8/8 3 Tofte Sø, 15/7 1 Fanø (RB), 21/7 7 i slambassin ved Gørlev (ÅH), 4/8 1 Ho Bugt (RB), 21/8 2 Hejnede Sø (LF), 10/9 2 par Tissø (S) samt som årets sidste 17/10 2 Lerdrup Bugt (ÅH).

Knarand *Anas strepera*

Flere regioner har meldt om fremgang eller endog om rekordmange fugle; gennem de senere år har bestanden da også været i fremgang i store dele af Europa (Tucker & Heath 1994). Der blev set Knarænder over hele landet, færrest i Østjylland (30 (ÅH) og 9 (VE)) og langt de fleste i den sydøstli-

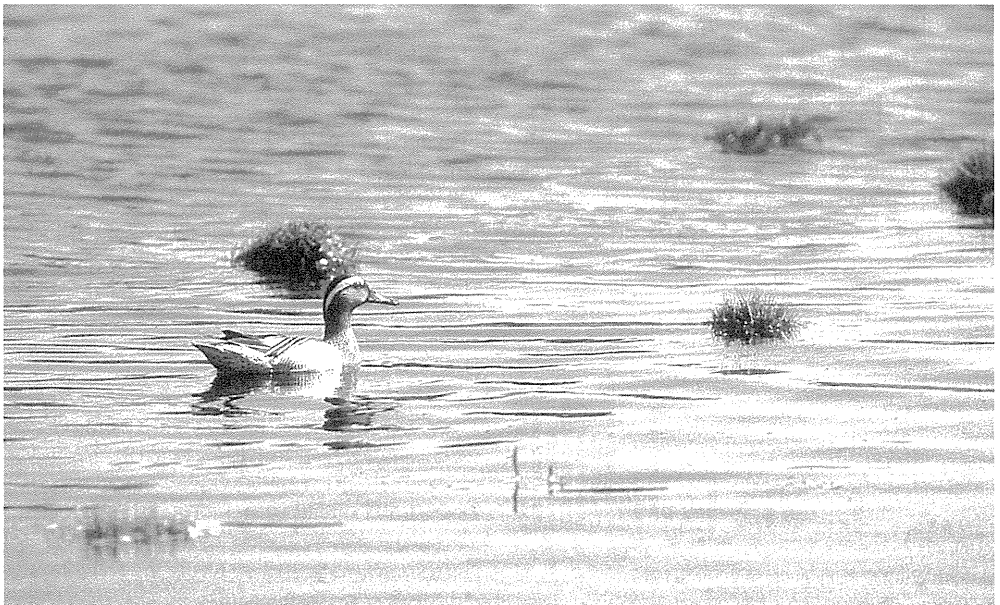
ge del af landet (i alt godt 1200 Lolland-Falster). Årets første blev set 2/1, 1 Vejlerne (NJ), og 4/1, 1 Sorøsøerne (S); forårets største tal var 19/3 25 og 2/4 31 Værnengene (RK), 23/4 20 Tryggelev Nor (F), 6/5 16 Tipperne (RK) og 28/4 14 Hegnede (M).

I andet halvår blev de fleste som sædvanlig set i Maribosøerne (LF), hvor arten raster gennem efteråret: 25/9 254, 18/10 328 (ny "danmarksrekord"), 11/11 164, og som de sidste 1/12 118. Andre større observationer var 22/8 67 og 29/10 53 Tryggelev Nor samt 7/9 14 Vejlerne.

Atlingand *Anas querquedula*

Arten optrådte fåtalligt landet over, hyppigst i Vest- og Nordjylland. Som regel noteredes fuglene enkeltvis eller i småflokke. Fra flere amter er meldt om flere fugle end normalt, bl.a. satte Nordjylland lokal rekord. Arten er ellers i tilbagegang i det meste af Europa (Tucker & Heath 1994). De første fugle sås til normal tid medio marts: 12/3 2 ♂♂ Værnengene (RK), 18/3 5 Drastrup Enge (ÅH), 19/3 og 30/3 1 par Borreby Mose (S), 25/3 1 ♂ Jydelejet (M) samt 30/3 2 Vejlerne (NJ). De største tal var 2/5 20 Værnengene, 30/7 19 og 10/9 15 Tissø (S), 16/4 17 Tipperne (RK), 23/4 6 par Tryggelev Ådal (S), 29/5 12 Tøndermarsken (SJ) samt 30/4 11 Borreby Mose. Derudover var der ingen fund af mere end 10 fugle. Årets sidste var 10/10 1 Vejlerne og 30/10 2 Nexø Sydstrand (B), hvilket er meget sent.

Atlingand, Borreby Mose (S) april 1995. Foto: Poul Reib.



Oversigt over udvalgte ynglende gæs og ænder. De indberettede yngletal er ikke nødvendigvis dækkende for landstotalen.

Numbers of selected breeding geese and ducks.

	NJ	RK	RB	ÅH	VE	SJ	F	S	LF	M	B	Ialt
Canadagås	2	0-2	-	-	-	-	-	-	-	-	1	3-5
Bramgås	-	-	-	-	-	-	-	7-8 ¹	-	0-1	0-1	7-10
Pibeand	-	-	3	-	-	2	-	0-1	-	0-1	-	5-7
Knarand	12-24	12-15	1	-	-	34	8-10	12-17	31-42	3-4	0-1	113-148
Krikand	7-14	3-4	-	2-4	1-4	7	-	13-16	-	-	0-6	33-55
Spidsand	1	19-20	-	-	-	63	-	7	-	2	-	92-93
Atlingand	49-69	16-25	-	0-1	-	-	1-3	6-14	3-6	0-2	0-1	75-121
Skeand	47-77	22-34	5	3-5	5-7	32	19-31	40-49	2	5	2-3	182-250
Taffeland	17-41	3	-	21-36	6-8	4	9	26-31	1-2	-	0-1	87-143
Troldand	88-122	8	-	20-41	13-16	41-46 ⁴	22	56-65	1-2	-	0-3	249-325
Bjergand	-	-	-	-	-	-	-	-	-	-	-	0
Hvinand	-	-	-	-	-	-	-	43-45 ²	-	-	-	43-45
Stor Skallesluger	-	-	-	-	-	1	-	25-27 ³	2-4	3-5 ³	-	31-37

¹ Hertil yderligere 2 par, som sandsynligvis var tamfugle.

² Ifølge oplysninger fra Johannes Bang 35 par i Nordsjælland.

³ Incl. oplysninger fra Palle Nygaard.

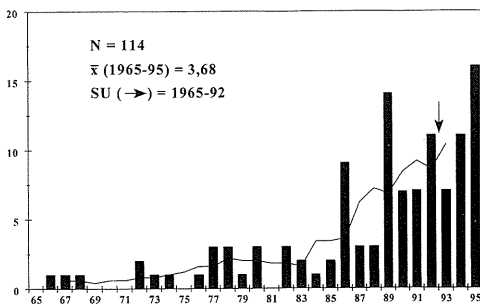
⁴ Fredsøe & Tofft 1996.

Rødhovedet And *Netta rufina*

Der er indsendt oplysninger om i alt 20 fugle, hvilket er på niveau med 1994. Den lille mellemeuropæiske bestand er tilsyneladende stabil (Tucker & Heath 1994). Bortset fra 12/3-30/6 1 ♂ Vejlerne (NJ) og 26/8 1 Lund Fjord (NJ) foreligger der kun iagttagelser fra den sydøstlige del af landet: 22/1 - 4/5 1 ♀ Kagsmosen (S), og 25-27/2 1 ♂ og 2/4 1 ♂ Vejlen, Tåsinge (F). Fundene i andet halvår var 10/9 1 ♂ Tissø, 16/10 1 ♀/1K Vestamager, 24/10 1 Gjorslev Gods samt et vinterfund 26-31/12 1 ♂ Gavnø Bro, alle Sjælland, samt 7/10 5 ♂♂ og 7 ♀♀ Røgbølle Sø (LF) – den største observation i mere end 25 år – og 10/10 1 ♀ Bøtø Nor (LF).

Kongeederfugl *Somateria spectabilis*

Der blev registreret mindst 16 forskellige fugle, 12-13 i første halvår og 4 i andet halvår. Af de 11-12 kønsbestemte fugle var kun to hunner. Antallet



Årsfordeling af Kongeederfugl 1965-1995.

Annual distribution of King Eider 1965-1995.

af observationer har været stigende gennem de sidste 10 år.

De fleste af første halvårs fugle sås langs Nordsjællands kyst: 10/1-20/2 1 ad. ♂ Hundested Havn, 10/1 1 2K ♂ SV Spodsbjerg, 12/1 1 ♀ og 20/3 1 ♀ Gilleleje, 23/4 2 2K SV Gilbjerg Hoved. Desuden 20-23/1 1 4K ♂ Langli (RB), ca 20/3 1 ad. ♂ Tryggelev Nor (F) samt 22/3-14/4 1 4K ♂ Christiansø (B).

Fuglene fra andet halvår var 8/9 1 ♂ S Køge Havn (S), hvilket må siges at være meget tidligt, samt 22/10 1 2K ♂ og 1 ad. ♂ Gedser (LF) og 31/12 1 3K Rørvig (S).

Stellersand *Polysticta stelleri*

Højst usædvanligt oversomrede en hun ved Skallingen/Langli (RB) i perioden 17/6-29/9. Hertil kommer endnu en sommeriagttagelse, 3-13/6 1 ♂ Kringelrøn, Læsø (NJ). Årets øvrige iagttagelser var 24/1-10/2 1-2 ad. ♀♀ Tisvilde Hegn (S), 26/2-6/3 1 2K Ulvshale (M), samt 1/12 1 ♀ Tisvilde Hegn.

Lille Skallesluger *Mergus albellus*

Der blev i 1995 set langt færre fugle end i 1994, især i Københavnsområdet, og der er stort set ikke registreret flokke på over 100 fugle. Forårets største tal blev 31/1 84 Brøndby Strand (S), 3/2 75 Maribosøerne (LF), 12/3 72 Gavnø-området (S), og 28-29/1 60 Damhussøen (S). I andre dele af landet var tallene mindre, f.eks. 22/1 13 ♂♂ og 13 ♀♀ Nørrestrand (VE), 30/1 26 Kvovls Vig (NJ), 28/2 12 ♂♂ og 8 ♀♀ Brændegårdssøen (F), og 11/2 18



Skeand, Upperslev Mose (S) maj 1995. Foto: Vibeke Tofte.

Stubbe Sø (ÅH).

Forårets sidste blev set 10/5 (1 ♀ Gundsømagle Sø (S)) samt 27/5 (1 ♂ Krumom) og 3/6 (1 ♂ Lillehav (SJ)), de sidstnævnte muligvis samme fugl.

Efterårets første fugle blev set så tidligt som 9/9, 1 ♀ Gurte Sø (S); de næste var 30/9 1 trk. Stevns (S) og 6/10 1 Vejlerne (NJ), men generelt sås kun få før noget inde i november. De eneste flokke på mere end 100 individer var 26/12 171 Kalveboerne (S) og 1/12 156 Maribosøerne; de største flokke herudover var 15/12 80 Ishøj Strand (S) og 26/12 57 Præstø Fed (S).

Et for Bornholm usædvanligt højt antal fugle var 27/12 30 Bro; andre for stedet store fund var 25/11 11 ♂♂ og 23 ♀♀ Arreskov Sø (F) samt 8/12 31 Tøndermarsken (SJ).

Rovfugletrækket 1995

Forår. Marts var præget af vestlige vinde uden større varmfremstød, hvilket gav et jævnt sivede musvågetræk på de østdanske lokaliteter. Topdag blev 23/3 med godt 1000 fugle på en typisk "vestenvindlokalitet" som Jægersborg Dyrehave (S). Svage vinde i påsken medio april medførte mange trækkende rovfugle på Sjælland. Derpå fulgte en varmeperiode i den sidste uge af april og første uge af maj, som udløste et fint træk, specielt

af falke, bl.a. med ny dagsrekord af Tårnfalk: 23/4 139 Skagen (NJ). Medio maj var vejret køligt med vestlige vinde, og rovfugletrækket var meget moderat. En kortere varmeperiode i slutningen af måneden genoplivede trækket og gav en svag top af Hvepsevåger.

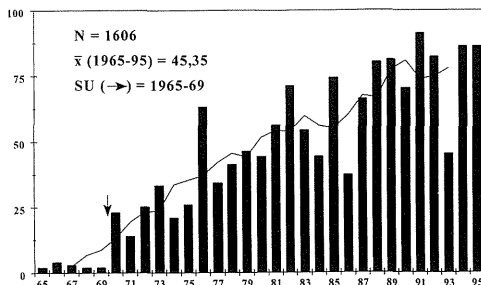
Efterår. Omslag til efterårsvejr 24-26/8 satte gang i trækket af Hvepsevåger, dog uden de store dagscifre. Topdag blev 28/8, 541 Ishøj Strand (S). Gedser (LF) stod for nogle spektakulære jagttagelser i midten af september, efter en lun periode med østlige og sydlige vinde: Fiskeørn 10/9 33 og 17/9 29, samt Lærkefalk 10/9 31. Sidstnævnte er det hidtil største antal i Danmark om efteråret.

Et kortvarigt kuldefremstød omkring 20/9 udløste det første større musvågetræk med bl.a. godt 2600 ved Hellebæk (S). Omkring månedsskiftet kom den næste trækbølge, bl.a. 1/10 med 204 Røde Glenter, der trak ind på Stevns (S) (ny danmarkskord). Samme dag sås ca 2100 Musvåger på Stignæs (S). Omkring 20/10 noteredes de sidste store musvågetal, bl.a. på Stevns med ca 2800; også Havørnene begyndte for alvor at dukke op på trækstederne, bl.a. 21/10 4 og 7/11 7 Stevns (ny "danmarksrekord"). Et kuldefremstød med sne i de første dage af november fik hurtigt trækket af rovfugle til at ebbe ud.

Oversigt over forårstrækket og efterårstrækket af rovfugle for udvalgte lokaliteter.
Spring (A) and autumn (B) migration of raptors at selected watchpoints.

(A) Forår	Skagen	Gjer- rild	Moes- gaard	Hinds- holm	Rørvig	Spods- bjerg	Gille- leje	Helle- bæk	Konge- Hammeren lunden	
Hvøpsevåge	960	66	0	38	578	240	369	699	502	23
Sort Glente	7	2	0	0	1	2	1	7	0	1
Rød Glente	21	9	1	13	26	14	10	84	18	32
Havørn	4	0	0	0	5	1	1	3	1	4
Rørhøg	229	17	0	33	151	96	140	198	135	36
Blå Kærhøg	152	6	1	3	78	44	51	75	39	10
Hedehøg	31	0	0	0	8	1	2	3	2	1
Duehøg	5	5	0	1	54	29	32	53	12	139
Spurvehøg	1825	306	72	383	1029	843	1731	999	1106	327
Musvåge	533	194	475	668	2863	2936	2100	4083	1753	810
Fjeldvåge	202	18	1	6	324	132	608	499	83	101
Kongeørn	3	0	0	1	0	0	0	2	0	1
Fiskeørn	322	17	3	7	100	52	120	156	60	28
Tårnfalk	556	24	5	25	82	53	109	42	43	13
Aftenfalk	10	2	0	0	1	4	0	1	1	0
Dværgfalk	365	10	1	20	80	29	104	36	20	9
Lærkefalk	137	4	0	2	31	11	52	19	5	8
Vandrefalk	46	3	2	1	15	7	14	9	3	4

(B) Efterår	Gedser	Hylle- krog	Stigs- næs	Stevns	Horne (F)	Helle- bæk	Konge- lunden	Rørvig	Sydlan- geland	Dueodde
Hvøpsevåge	51	74	528	171	2	345	716	11	322	24
Sort Glente	1	0	1	3	0	0	0	0	2	1
Rød Glente	49	59	77	514	33	11	44	12	82	11
Havørn	2	1	1	14	6	3	7	3	5	2
Rørhøg	47	65	211	172	1	42	153	4	129	21
Blå Kærhøg	6	25	47	60	9	67	79	12	26	13
Hedehøg	2	1	5	1	0	0	0	0	1	0
Duehøg	0	0	15	16	1	25	16	7	1	15
Spurvehøg	172	321	2649	1810	302	1031	1340	165	2370	461
Musvåge	72	756	15872	9163	6857	13715	2617	1291	6076	123
Fjeldvåge	50	32	54	389	15	73	62	13	10	287
Kongeørn	0	0	0	2	0	3	0	0	0	0
Fiskeørn	93	8	40	33	3	21	45	15	50	21
Tårnfalk	12	14	84	94	13	28	55	7	94	46
Aftenfalk	0	0	4	0	0	0	2	0	5	0
Dværgfalk	21	7	54	51	5	54	13	12	83	9
Lærkefalk	50	4	18	2	0	6	6	3	43	46
Vandrefalk	0	2	19	3	0	0	5	3	3	4

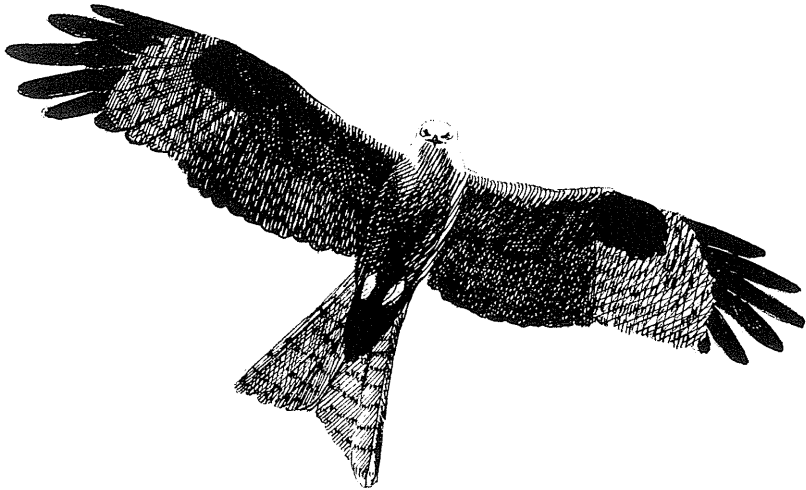


Årsfordeling af Sort Glente 1965-1995.
Annual distribution of Black Kite 1965-1995.

Sort Glente *Milvus migrans*

Et flot år med 86 fugle, heraf 70 i første halvår. Årets første fund var 14/4 1 Hjertebjerg (M), 15/4 1 Bøtø Nor (LF) og 17/4 1 Hammeren (B). I Jylland sås de første 22/4, 1 Ballum Sluse (SJ) og 1 Værnengene (RK), 23/4, 1 Brabrand Sø (ÅH), samt 24/4, 1 Gjerrild (ÅH). Trækket kulminerede i maj. Flest fugle noteredes ved Skagen (NJ) (1/5-5/6 13) og på Møn (30/4-12/6 13); 4/5 sås 5 kredsende over Århus (ÅH), flere end man sædvanligvis ser trække sammen.

Fra sommerperioden foreligger én iagttagelse, 26/6 1 Fanø (RB).



Efterårstrækket bemærkedes som vanligt over det østlige Danmark og strejfede lige Fyn og østkysten af Jylland. Der noteredes 6 fugle i august og 7 i september, samt som de sidste 1/10 1 trk. Dueodde (B) og 29/10 1 trk. Stevns (S).

Rød Glente *Milvus milvus*

I 1995 noteredes i alt 1689 fugle (incl. gengangere), 573 i første halvår og 1116 i andet halvår. Nordjylland tegnede sig for 61 fugle, Vestjylland for 9 og Østjylland for 176, mens resten (85%) fordelte sig med (F) 189, (S, LF, M) 1109 og (B) 145. Både forårs- og efterårstrækket forløb stort set normalt.

Der var 4 fund i januar: 1/1 1 Pedersker (B), 4/1 1 Lundeberg (F), 15/1 1 Høvelte (S), og 16/1 1 Sønderskoven (SJ). Fra februar foreligger 2 iagttagelser fra Sjælland og 3 fra Bornholm, bl.a. ved øens ørnefodringspladser.

Forårets første træk sås så tidligt som 13/2, 2 Maribosøerne (LF). Hovedtrækket begyndte først i marts, bl.a. 2/3 1 Christiansø (B), 8/3 1 Hammeren (B), og 12/3 1 Hyllekrog (LF) og 1 Ålsrode (ÅH). Store trækdage i marts var 21/3 10 Hammeren og 22/3 5 Ålebæk (M), og i april 11/4 7 og 23/4 6 Hellebæk (11-30/4 i alt 23 her). Ved Skagen (NJ) noteredes 10/4-4/6 i alt 21, hvilket er pænt.

Der foreligger oplysninger om i alt 24-28 ynglear. På ynglelokaliteterne i Vejle og Sønderjyllands amter registreredes der i alt 14-15 par, 10 reder og 6 udflyjende kuld; desuden 2-4 par (ÅH), 2 par (NJ) og 2-3 par Vestsjælland (P. Bomholt pers. medd.). Herudover var der mindst 2 vellykkede yngleforsøg på Bornholm samt 1 par Rørvig (S), 1 par Møn, og 1 sandsynligt par Østsjælland (E.

Søby pers. medd.).

Efterårstrækket startede i august: 1/8 1 Langeland (F), 8/8 2 Stevns (S) og 13/8 2 Dueodde (B). Igen i 1995 var der "danmarksrekord" for trækende Røde Glenter på Stevns, i alt 514 i perioden 8/8-1/11 (20-22/9 133, 1/10 204, 11/10 109). På Stignæs (S) noteredes i alt 77, med største dage 2/10 21 og 3/10 14. Ved Gedser (LF) med i alt 88 trak der på den største dag 11/10 over 25. Dertil kan nævnes 18/10 20 trk. og 3 rst. Hyllekrog. Vest for Storebælt noteredes i alt 82 trk. Langeland (F) (3/10 23) og i alt 33 på Horne Land (F) (3/10 9). Årets sidste fugle var 12/11 1 Møgeltønder (SJ), 3/11-16/12 1 Skovlund Plantage (RK), 1/11-23/12 1 Tissø (S), 6/12 1 Døndalen (B), 20/12 1 N Menstrup (S), og 27/12 1 indtrækkende Kongelunden (S).

Havørn *Haliaeetus albicilla*

Der registreres stadig flere rastende og overvintrende Havørne i Danmark. Først på året er noteret i alt 29 stationære fugle, hvoraf godt 20 viste sig ved foderpladserne i vinterens løb (Génsbøl 1995). Fordelingen på regioner var (NJ) 5, (RK) 1, (SJ) 3, (ÅH/VE) 1, (S) 14, (LF) 3, (M) 1 og (B) 1. Lidt over halvdelen af de aldersbestemte fugle var adulte.

Under forårstrækket noteredes 32 fugle, heraf 13 på Sjælland i tiden 13/3-4/6. Ved Skagen (NJ) sås 4/2-29/6 1 ad. og 3 imm., og ved Hammeren (B) 21-29/3 2 ad. og 2 imm. Dertil (ÅH) 1 ad., (VE) 2 imm., (SJ) 2 imm., (LF) 1 ad. og 3 imm., samt (M) 2.

Landets eneste oversommende var en subad., der sås "hele sommeren" ved Alsønderup Enge (S);

men allerede i juli dukkede den første ungfugl op ved de sydfynske søer: 9/7 1 3-4K Arreskov. 12/7 noteredes 1 imm. Vorskø (VE). Endvidere opholdt 2 udfarvede fugle sig ved Bankel (SJ) i hele april.

Under efterårstrækket sås 62 Havørne, heraf 38 på Sjælland, hvilket er rekord. Den første var 14/9 1 Gavnø. Trækket ved Stevns indledtes 21/9 med 1 imm., men de store dage lå som sædvanligt i oktober-november: 21/10 4 og 7/11 7 (3 af disse trak forbi Kongelunden samme formiddag). Bornholm havde 4 trækkende, de første 5/8 1 juv. Arnager og 1 2K Dueodde, og Møn ligeledes 4, 23/9 1 2-3K Møn Fyr og 4/11 3 Nyord. På Lolland-Falster noteredes 5 fugle mellem 23/8 (1 juv. Gedser) og 12/11 (1 3-4K Gedser). Trækket over Fyn i september-oktober omfattede 5 fugle på Sydlangeland og 6 på Horne Land. De sidste trækfugle sås omkring månedsskiftet november/december.

I efteråret og vinteren rastede 25-26 fugle, flest i Østdanmark: (S) 9-10, (M) 2, (LF) 3, (F) 2 og (ÅH) 1. Vestjylland husede i alt 9-10 ungfugle i hhv. Vejlerne, Nors Sø, Flynder Sø, Tipperne (3/12 2), Skallingen og Ballum/Højer (30/12 3), og 11/11-10/12 havde også Høstemark Skov (NJ) besøg af en Havørn.

Blå Kærhøg *Circus cyaneus*

I 1995 talte den danske ynglebestand ca 5 par i Sydvestjylland, hvoraf 3 par fik unger på vingerne (P. Bomholt pers. medd.). Desuden antager Per Bomholt, at der findes flere par ved de vestjyske åer, og også nogle nordenfjords sommerfund kunne tyde på yngleforekomst, uden at der foreligger sikre beviser: Vejlerne (NJ) 19/6 1 ad. ♀ og Aggersborg (NJ) 8/8 ligeledes 1 ad. ♀ (måske samme fugl), samt 25/7 og 13/8 1 1K Elling Strandenge (NJ), som i betragtning af tidspunktet må være afkom af lokale ynglefugle. Desuden 4/8 1 1K Skagen (NJ). Og for tredje år i træk noteredes oversomrende Blå Kærhøg i Århus Amt: 7/6 2 Tørslevgård, 20/7 1 Edderup, 21/7 1 ♂ Råby By og 23/7 1 ♂ Hem. Endvidere sås 30/7 2 Borreby Mose (S).

Hedehøg *Circus pygargus*

Der blev i 1995 indberettet 126 fugle uden for de jyske yngleområder, 97 i foråret og 29 i efteråret. Der var i alt 42 ynglepar (J. T. Laursen, Rovfuglegruppen/DOF pers. medd.), heraf nogle få uden for Sydvestjylland: (NJ) 1-2 par og (RB) 1 par.

Årets første fugl sås 3/4, 1 3K ♂ Gjorslev (S), men hovedtrækket noteredes først ult. april og i maj. Ved Skagen (NJ) var første fund 24/4, 1 ad. ♂, og frem til 2/6 noteredes i alt 22 her, flest ult.

maj. Eneste andre større trækforekomster var (RK) 12, (S) 19 (3/4-26/5) og (M) 10 (29/4-28/5).

Efterårstrækket startede i august og var afsluttet med. september. I alt sås 16 fugle i Jylland og 8 i Østdanmark. Årets sidste var 9/10 1 juv. rst. Præstø (S).

Kongeørn *Aquila chrysaetos*

I alt blev der set 62 Kongeørne i 1995, 27 i første halvår og 35 i andet halvår. Først på året var der i lighed med den foregående vinter 4-5 stationære fugle tilknyttet ørnefodringspladserne på Sjælland og Bornholm. Derudover sås enkelte individer i Nordjylland i januar.

Forårstræk noteredes ved Skagen (NJ) i perioden 1/5-4/6, hvor i alt 3 fugle trak eller gjorde trækforsøg. En ung Kongeørn var i tiden inden blevet set i Hanstedreservatet (NJ) 23/3 og Vejlerne (NJ) 20/4. I Nordsjælland sås 5 trækkende Kongeørne i perioden pri.-ult. marts, og fra Fyn foreligger 3 observationer ligeledes fra marts. Desuden noteredes 1 imm. 28/5 Additsøerne (VE) og 1 2K 4-10/3 nær Hammeren (B).

Efterårets observationer af 15-18 fugle faldt hovedsageligt i oktober, med undtagelse af 21/8 1 Toftesø (NJ). Trækket bemærkedes især på Sjælland, hvor 7 fugle sås 11-29/10.

I efteråret/vinteren var der 3-4 stationære fugle: 19/10-18/12 1 Høstemark Skov (NJ), 13/10-31/12 1 1K Ravnholt (F), 22/10-31/12 1 1K Tystrup-Bavelse Søerne (S), samt 5/12 og 25/12 1 1K Tisø (S).

Fiskeørn *Pandion haliaetus*

Der blev i 1995 indrapporteret 2277 fugle (genangere medregnet), hvilket var betydeligt flere end i 1994.

Årets første fugle var 21/3 1 Ålebæk (M), 26/3 1 Helligdommen (B) og 30/3 1 Kulsø (VE). Der noteredes et stort forårstræk ved Skagen (NJ), i alt 322 i perioden 8/4-19/6, eller lige så mange som på alle de nordsjællandske træksteder tilsammen. Både i Vest- og Østdanmark kulminerede trækket i den sidste uge af april. De største dage var 9/4, 19 Hellebæk (S), 13 Hammeren (B) og 12 Aborrebjerg (M); 13/4, 22 Hellebæk, 13 Gilleleje (S) og 11 Sydlangeland (F); samt 23/4 32 Skagen.

Der er indrapporteret 3-6 ynglepar til DOFs lokalrapporter, mens DOFs Projekt Ørn melder om mindst 14-21 par set i yngletiden, heraf mindst 6-7 par med udflygtne unger og 1 sikkert par uden succes (P. Bomholt pers. litt.).

Efterårstrækkets første var 8/8 3 Stevns (S), 10/8 4 Vejlerne (NJ) og 12/8 1 Saksfjed Inddæm-

ning (LF). De fleste østdanske træksteder har meldt om det ringeste træk siden først i 1980'erne, og kun Gedser (LF) havde flere fugle end normalt, bl.a. 10/9 33. I Vestjylland noteredes lokale rekordforekomster, således Blåvand (RB) 16/9 5, 17/9 4 og 18/9 11.

Vejlerne (NJ) havde 5 oversomrende Fiskeørne 14/6-16/7, og op til 4 sås i perioden 5/8-19/9, mens op til 8 fugle opholdt sig på rastepladsen Horsens Nørrestrand (VE) i august og september (Pinstrup 1996). Der var en række spredte iagttagelser i oktober, og som årets sidste sås 1/11 1 trk. Kongelunden (S).

Aftenfalk *Falco vespertinus*

Igen et år med få iagttagelser, kun 59 fugle i foråret og 23 i efteråret. Årets første 8 fugle noteredes allerede i april, 5 af dem på Sjælland; tidligst var 16/4 1 Nexø Sydstrand (B). Trækket ved Skagen (NJ) var præget af det kølige forårsvejr, og blot 16 fugle sås i dagene 25-28/5. Sidst i maj sås 16 fugle på Bornholm efter omslag til varmere vejr.

Efterårets Aftenfalk fordelte sig med 4 i august, 20 i september og 2 i oktober. På Sjælland sås 7 i august og september, den seneste 21/9 1 1K trk. Ishøj Strand. På Sydlangeland (F) sås 5 i september og oktober, den sidste 14/10. Desuden sås 5 fugle i Jylland, bl.a. 2 juv. 24-25/8 Øsby (SJ).

Lærkefalk *Falco subbuteo*

Årets total på 780 fugle fordelte sig med 432 i foråret og 348 i efteråret, noget over det normale. Rovfuglegruppen/DOF (pers. medd.) fandt ingen ynglende Lærkefalk i 1995, men forskellige iagttagelser på Sjælland i foråret og sommeren tyder på 2 ynglepar.

Årets første Lærkefalk var 1/4 1 Nivå (S), 14/4

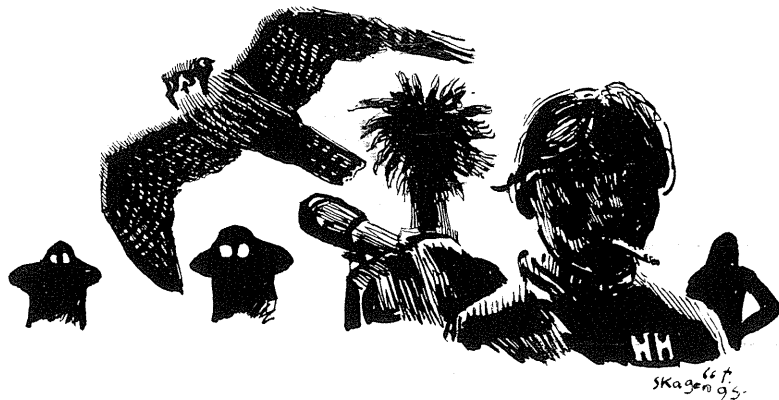
1 N Sorø (S) og 17/4 1 Vindebæk (M). Ved trækstederne noteredes de første fugle med./ult. april: 17/4 1 Gilleleje (S), 21/4 1 Rørvig (S), 23/4 1 Gjerild Nordstrand (ÅH), 24/4 1 Skagen (NJ) samt 25/4 1 Hammeren (B). Skagen havde i alt 106 fugle frem til 24/6, med 25/5 som den største dag (21 trk., 2 rst.). På Sjælland noteredes i alt 126 trækende og 11 rastende, heraf 52 Gilbjerg Hoved, hvor den største dag var 25/6 (6). For Bornholm og Christiansø med i alt 26 trækkende blev det et lokalt rekordår.

Fra juli og pri. august foreligger 11 iagttagelser (udover de mulige sjællandske ynglefugle): (NJ) 5, (RK) 1 og (B) 5, formodentlig alle ikke-ynglende.

Efterårstrækket indledtes i august – 5/8 1 Sydlangeland (F), 19/8 1 trk. Amager (S), 24/8 og 27/8 1 Fovslet Skov (VE), 27/8 1 trk. Sønderø (S) – og kulminerede først i september: 9-21/9 43 Sydlangeland (F), 3-23/9 49 Gedser (LF), 2/9-11/10 46 Dueodde (B). Største enkeltdag var 10/9 med i alt 55 trækkende fugle, heraf 31 Gedser, hvilket var "danmarksrekord" for efteråret. Derudover noteredes 9 (ÅH), 9 Sydlangeland og 6 Stignæs (S). Også Blåvand (RB) havde et flot år med 16 trk. 2-19/9, bl.a. 18/9 8 trk. og 2 rst. (lokal rekord). Årets sidste Lærkefalk var 20/10 1 Tisvildeleje (S).

Vandrefalk *Falco peregrinus*

1995 blev et udmærket år med godt 750 Vandrefalk, hvoraf Jylland tegnede sig for 66% (og Nordjylland alene for 41%). Der foreligger oplysninger om 23-25 rastende fugle i vinteren 1994/95, heraf 12 på Sjælland. I Vejlerne (NJ) var der 4 ad. ♀ ♀ i januar-april og 6 forskellige fugle i august-december. Det meste af foråret og efteråret holdt et par til ved Kyndbyværket (S), og et andet par sås på en østdansk lokalitet i april-juni, så måske vil



Danmark i en nær fremtid igen få ynglende Vandrefalke.

I foråret noteredes 139 trækkende fugle. Både Nordjylland og Bornholm meldte om rekordår, mens det på Sjælland var under middel. De tidligste trækiagttagelser var 10/3 1 Skagen (NJ), 18/3 1 Septrup Sande (ÅH), 23/3 1 Holtser Hage (VE) og 30/3 1 Hammeren (B). Skagen havde 43 fugle i perioden 10/3-25/5, mens Sjælland havde 58, bl.a. 15 ved Rørvig 12/4-11/6.

Fra sommerperioden foreligger der 8 fund uden 2 langtdsstationære fugle i Vejlerne: 1 2K ♀ 13/6-12/7 og 1 ad. ♂ 13/7-10/8.

Efterårstrækket berørte hovedsageligt Østdanmark; i alt noteredes 96 fugle, heraf 40 på Sjælland. De første var 28/8 1 Stevns og 7/9 3 Stignæs (hvor der i alt noteredes 19 fugle frem til 17/11). Bornholm havde et pænt efterår, i alt 16 fugle; største dag var 15/10 5 Dueodde. I Vestdanmark noteredes 14 fugle i Ringkøbing og Ribe amter, heraf 7 i Blåvand (RB) i dagene 12/9-18/10. Langs Vejle Fjord sås også et mindre træk, i alt 5 15/9-14/11. Efterårstrækket afsluttedes med 1/11 1 ad. ♂ trk. Gudhjem (B), 17/11 1 Brigsted (VE) og 3/12 1 Vejlerne.

Urfugl *Tetrao tetrix*

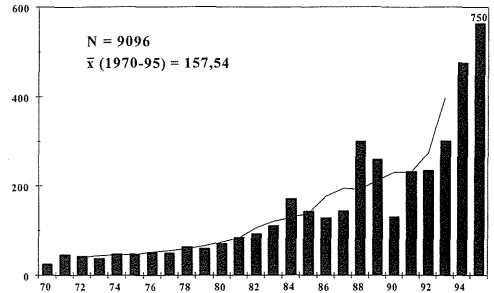
På Vind Hede (RK) sås i foråret maksimalt 2 ♂♂ og 1 ♀ (22/4). Herfra kom desuden en kedelig melding om, at en hun blev fundet død under el-ledninger ved Vind By pri. december. Fra Kongenshus Hede (NJ) er der blot en enkelt iagttagelse af en ikke kønsbestemt fugl set under en jagt i området 23/10. Tilsyneladende er der tale om noget nær en halvering af bestanden siden 1994.

Vagtlet *Coturnix coturnix*

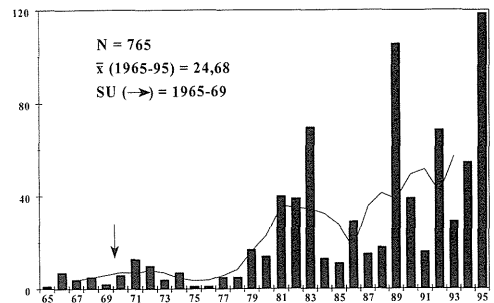
Der blev hørt rigtig mange Vagtler i 1995, i alt 119-122, og det er den største invasion siden 1964 (Olsen 1992, Lindballe et al. 1993).

Året blev indledt med Danmarks første vinterfund, 28/1 1 Hvide Sande (RK). Fundet er godkendt af SU, men det kan ikke udelukkes, at der har været tale om en undsluppet fangenskabfugl. Artens normale overvintringsområde er i Afrika syd for Sahara, men overvintring kan finde sted så langt mod nord som de Britiske Øer og Tyskland (del Hoyo et al. 1994).

Forårets første Vagtler blev noteret 10/5, 1 Blåvand (RB), og 15/5, 1 Udby (M). Ved udgangen af maj var der i alt registreret 20 fugle, og flere kom til gennem hele juni og juli, sandsynligvis hjulpet på vej af den varme og tørre sommer. Mange af fuglene var stationære gennem længere tid, og fle-



Årsfordeling af Vandrefalk 1970-1995.
Annual distribution of Peregrine 1970-1995.



Årsfordeling af Vagtlet 1965-1995.
Annual distribution of Quail 1965-1995.

re steder dannedes efterhånden smågrupper af spillende hanner. De største koncentrationer optrådte i Nordjylland, på Djursland og i Sønderjylland, bl.a. i alt 10 Vejlerne (NJ) (heraf 15/6 5 Lund Fjord), op til 3 Gårdbo Sø (NJ), 25/5 6 Voldby ved Grenå (ÅH), samt 20/7-2/8 3 Styding (SJ); ved Fjerritslev (NJ) blev der set et par med kyllinger. Fra Øerne kan nævnes 26/5-16/6 3-5 Hovvig (S), 6-30/6 mindst 5 Stevns (S) og 15/5-31/7 7 Møn. Den sidste fugl blev hørt ved Ballum (SJ) 29/8.

Plettet Rørvagtlet *Porzana porzana*

Efter et par virkelig dårlige år var der i 1995 atter fremgang at spore, i alt 54 fugle, hvoraf 44 var spillende hanner fordelt på 25 lokaliteter. Arten blev hørt i samtlige regioner undtagen Ribe.

Den første kunne høres i Fredmosen (F) 14/4. På landets vigtigste lokalitet, Vejlerne (NJ), blev i alt hørt 14, heraf 13 i de Østlige Vejler. I Bøtø Nor (LF) blev der hørt op til 4 fugle i juni, og resultatet viste sig i juli/august, hvor hele 4 ungfugle blev set. To fugle blev hørt på hver af lokaliteterne Busemarke Mose (M), Vaserne (S) og Alsønderup Enge (S).

Fra efterårstrækket kan nævnes 23/7 2 Ølse-magle Revle (S) og som årets sidste fund 19-25/9 2 Ishøj Strand (S).

Engsnarre *Crex crex*

Med en total på 20 fugle vil 1995 blive husket som et godt år. Samme antal blev nået i 1991, men man skal helt tilbage til 1983 (28) for at finde et bedre år. Den første fugl blev trådt op på Skallingen (RB) 1/5. I tiden 17/5-20/8 blev der hørt i alt 15 indivi-der, bl.a. 2 Lyngby (S) 11/6-20/8 og 2 Voldtofte (F) 14/6. Årets sidste blev fundet trafikdræbt ved Egå Enge (ÅH) 13/10, hvilket er sent, idet de sidste fugle normalt ses pri. oktober (Olsen 1992).

Trane *Grus grus*

I 1995 var både forårs- og efterårstrækket af nor-malt omfang. For ynglebestanden kunne der deri-mod noteres fremgang og samtidig en pæn yng-lesucces.

Året startede med et vinterfund, 2/1 2 Bøtø (LF). De første på forårstræk sås 24/2, 5 Ekkodalen (B), og 5/3, 1 Halsted (LF). Forårstotalen blev på ca 1800 fugle, fordelt med 2/3 på Møn/Sjælland og 1/3 på Bornholm. De bedste dage var 12/4, 180 NØ Kastrup (S), og 14/4, 59 Møn, 48 Rørvig (S) og 83 Hellebæk (S). De sidste efternølere trak over Hel-lebæk 28/5 og Rønne (B) 1/6. En fugl ved Hartsø (SJ) 3/6 samt en, der trak over Århus 2/6 og sene-re rastede ved Øje Sø (ÅH) 5/6 og Rønde (ÅH) 20/6, må nok nærmere betragtes som sommerfund. Ud over ynglefuglene blev der desuden gjort som-meriagttagelser i Vejlerne (NJ) med 3 24/4-16/6, i Bøtø Nor (LF) med op til 9 i juni-juli, samt på Bornholm med 4 15/7 Svinemose og 7 31/7 Val-lensgårdmose.

Ynglebestanden var i 1995 på ikke mindre end 8 par, 6 i Nordjylland (hvoraf 4 opfostrede i alt 6 unger) og 2 på Bornholm, som fik hhv. 1 og 2 un-ger på vingerne.

Af efterårstrækkets godt 4750 fugle stod Born-holm for 4250. De første 2 trak over Christiansø (B) 10/8, men først en måneds tid senere kom der rigtig gang i trækket. De bedste dage var på Born-holm 21/9 med mindst 219 og 1/10 med hele 3055, i andre dele af landet 17/9 (67 Gedser (LF)) og 1/10 (200 Hellebæk).

I Vejlerne samledes som sædvanlig en flok Tra-ner i efterårsmånederne. De første var 8 ad. 6/8, og fra 18/10 stod der 23, hvoraf 6 var ungfugle. De forlod lokaliteten 12/11. Årets sidste Traner var 25/11 1 Agerø (NJ) og 3/12 1 Vemmetofte Strand-skov (S).

Lille Præstekrave *Charadrius dubius*

Se tabellen.

Hvidbrystet Præstekrave

Charadrius alexandrinus

Der er kun få oplysninger om ynglefund i 1995. Fra kerneområdet i Vadehavet er følgende meldt fra Rømø: Lakolk 8 ♂♂ og mindst 5 ♀♀, Sønder-land mindst 5 ♂♂ og 7 ♀♀. På Fanø sås 10/4 20 og 19/6 hele 55 fugle, hvilket desværre kunne ty-de på, at ynglen er slået fejl et sted. Der blev meldt om sandsynlige ynglepar fra Skallingen (RB) og fra Aggersborg Vildtreservat (NJ), i givet fald det første nordjyske ynglefund siden 1987.

Årets første fugl blev set 1/4 ved Lakolk Strand. De største forekomster i Vadehavsområdet (ud-over ovennævnte fra Fanø) var 8/5 24 Lakolk Strand og 26/8 33 Havneby, Rømø. Der var spred-

Regional fordeling af Vagtel (A), Plettet Rørvagtel (B) og Engsnarre (C).

Regional distribution of Quail (A), Spotted Crake (B) and Corncrake (C).

Region	A	B	C
NJ	32	15	3
RK	7-8	3	0
RB	1	0	1
ÅH	11	3	2
VE	2	1	0
SJ	29	4	0
F	5	4	4
S	19-21	12	6
LF	3	8	1
M	7	3	0
B	3	1	3

Regional fordeling af Lille Præstekrave (incl. gengange-re).

Regional distribution of Little Ringed Plover.

Region Region	Fugle Birds	Ynglepar Breeding pairs
NJ	254	14
RK	48	3-6
RB	2	0
ÅH	139	15-16
VE	360	16-17
SJ	125	28-32
F	430	7
S	479	24-29
LF	5	0
M	33	0
B	30	2

te forekomster langs hele den jyske vestkyst fra Tøndermarsken (SJ) til Skagen (NJ). Herudover var der kun få observationer: 14/5 1 Slambassinet, Odense (F), 17/7 1 Gerå (NJ), 20/8 1 Stensnæs (NJ), samt på Sjælland 17/7 1, 21/7 1, 26/7 1, 1/8 2 og 4/8 1, alle Ølsemagle Revle, og 22/7 1 Af-landshage. Årets sidste var 11/9 2 Aggersborg.

Pomeransfugl *Charadrius morinellus*

Forårstrækket blev registreret i tiden 2-26/5. Lige- som i 1994 var de vigtigste lokaliteter Skjern Enge (RK) og Torup Fjordholme (NJ). Der er des- værre ingen meldinger fra Filsø (RB). På Skjern Enge blev der set fugle i perioden 2-21/5, flest 18/5 (73) og 20/5 (79). Formodentlig som en udløber af denne forekomst sås på Tipperne (RK) 3/5 1, 15/5 2 og 23/5 8. På Torup Fjordholme var der Pome- ransfugle i tiden 4-26/5, maksimalt 60 15/5 og 19/5. Arten blev set på yderligere en række locali- teter i Nordjylland: 3/5 2 Bjergby, Mors; 21/5 4 og 22/5 8 Brund, Thisted; 20-25/5 3 Kandestederne; 10/5 10 Lund Fjord (måske fugle fra Torup Fjord- holme); 3/5 3 Selbjerg Vejle; 23/5 10 Gårdbo Sø; 4-5/5 2 Overklit; og 24/5 1 Harboør Tange (RK). Desuden to observationer fra Skagen: 20/5 1 på trækforsøg på Grenen og 25/5 1 Fyrvej.

I efteråret var der blot tre observationer: 5/8 1 Skallingen (RB), 10/9 3 trk. Dovns Klint (F), og 12/9 1 Vest Stadil Fjord (RK).

Dværgryle *Calidris minuta*

Forårstrækket var ret beskedent med i alt 72 fugle (incl. gengangere). Forårets første blev iagttaget 3/5, 6 Nørholm Enge (NJ). Flest blev set 8/5 (6 Es- bjerg Havn (RB)) og 24/5 (9 Tipperne (RK)). Sid- ste forårsobservation var 3/6 3 Ulvshale (M). Des- uden blev en enlig fugl iagttaget på Tipperne 15/6 og måske samme fugl igen 23/6.

Første iagttagelse under efterårstrækket (udover ovennævnte) var 25/6 1 Nexø Sydstrand (B). Det ret beskedne træk kulminerede ult. juli (adulte) og pri.-med. september (ungfugle). Adulttrækket gav kun få større iagttagelser, flest 23/7 (10 Ølsemag- le Revle (S)) og 25/7 (30 Harboør Tange (RK)).

Nedtrækket af juvenile fugle bemærkedes spe- cielt i Nordjylland: 7/9 66 Arup Vejle og 160 Østerild Fjord, 8/9 60 Tversted Strand, 11/9 178 Fjordholme, 15/9 80 Nordmandshage, og 16/9 376 Agger Tange. Sjællandske fund var 6/9 38 Køge Nordstrand, 10/9 36 Kongelundsstranden, 16/9 64 Ølsemagle Revle og 50 Præstø Fed. Fra det øvrige land var de største observationer 7/9 30 Geddal Enge (RK), 9/9 30 Ulvshale og 16/9 34 Stavns Fjord (ÅH).

Hovedparten af Dværgrylerne forsvandt ved månedsskiftet september/oktober, men så sent som 17/10 sås stadig 20 ved Flasken Strand (S). Heref- ter var der kun få, de sidste 29/10 2 Bøtø Nor (LF).

Dværgryle 1K, Skagen (NJ) 27. august 1995. Foto: Knud Pedersen.



Regional fordeling af Temmincksryle, forår (A) og efterår (B).
Regional distribution of Temminck's Stint, spring (A) and autumn (B).

	NJ	RK	ÅH	VE	SJ	F	S	LF	M	B
A	189	18	56	36	46	112	82	6	0	2
B	34	56	18	10	7	17	64	3	2	5

Temmincksryle *Calidris temminckii*

Forårstrækket gav i alt 556 fugle, hvilket er mange; årsagen var et stort træk gennem det meste af landet midt i maj. På Sjælland blev der dog truffet relativt færre end normalt, mens antallet i Jylland var over middel.

Forårets første var 30/4 1 Jerup Strand (NJ). De største fund var 7/5 13 Drastrup Enge (ÅH), 14/5 22 Geels Å (F), 15/5 16 Arup Vejle (NJ), 16/5 15 Slambassinnet, Odense (F), 20/5 27 Bygholm Vejle (NJ), og 30/5 25 Lakolk Strand (SJ). Sidstnævnte observation markerede også en brat afslutning på forårstrækket.

Efterårets første var 8/7 2 Bygholm Vejle. Adulttrækket kulminerede i sidste halvdel af juli, bl.a. 16/7 9 Værnengene (RK) og 3/8 9 Vigelsø (F). Gennemtrækket af ungfugle kulminerede først i september, flest 10/9: 12 Vestrup-Trustrup (ÅH). Årets sidste iagttagelse var 25/9 1 Alsønderup Enge (S).

Krumnæbbet Ryle *Calidris ferruginea*

Forårstrækket omfattede 39 fugle i tiden 1/5-20/6, flest 2/6 (7 Tipperne (RK)). Geografisk fordelte fuglene sig med (NJ) 13, (RK) 16, (ÅH) 6, (VE) 1, (F) 2 og (S) 1. Det er næppe muligt at adskille de seneste trækfugle fra oversomrende fugle: 9/6 2 2K Jerup Strand (NJ) og 20/6 1 Ølsemagle Revle (S).

De første efterårstrækkere sås 6/7, 2 Alrø Poller (ÅH), og 15-17/7 blev et markant tiltræk registreret i de fleste landsdele. I alt noteredes 2261, noget under middel. De største observationer fra adulttrækket var 16/7 103, 24/7 123 og 2/8 60, alle Tipperne. Derudover kan nævnes 16/7 32 Slambassinnet, Odense (F), 18/7 32 Salthammer (B) og 31/7 26 Harboør Tange (RK). Ungfugletrækket kulminerede med september, hvor de største observationer var 17/8 30 Ølsemagle Revle, 13/9 20 Tipperne og 16/9 27 Harboør Tange.

Hovedparten af de Krumnæbbede Ryler forsvandt med udgangen af september, men enkelte blev set ind i oktober, de sidste 20/10, 2 Vejlen (S).

Sortgrå Ryle *Calidris maritima*

Det er svært at danne sig et overblik over artens forekomst, da optællinger kræver en særlig indsats

med regelmæssige besøg på steder som havnemøller, bølgebrydere o.lign.

Første halvårs største observationer var 6/1 18 Hanstholm Havn (NJ), 19/1 15 Rødby havn (LF), 13/2 36 Thyborøn (RK), og 2/4 28 Harboør Tange (RK). Sidste forårsfund var 24/5 2 Hirsholmene (NJ).

Efterårets første var 22/8 1 Skagen Havn (NJ), men trækket kulminerede først i oktober. I september-november blev arten iagttaget langs det meste af den jyske vestkyst og i Kattegat ned til Sjællands og Fyns nordkyster, flest 17/10 19 Agger Tange (NJ), 30/10 6 Hvide Sande (RK) og 26/11 6 Harboør Tange. I forbindelse med kulden sidst på året dukkede en hel del fugle op, således 9-31/12 op til 11 (10/12) Refshaleøen (S), 15/12 30 Stavns Fjord (ÅH), 9/12 17 Hanstholm Havn, og 26/12 12 Thorsminde (RK). Også for denne periode er materialet meget begrænset, især mangler oplysninger fra mange lokaliteter langs den jyske vestkyst.

Kærløber *Limicola falcinellus*

Antallet af Kærløbere har været faldende gennem de seneste år, og tendensen fortsatte i 1995. På forårstrækket var der blot tre observationer, 30/5-1/6 1 Jerup Strand (NJ), 5/6 1 Ulvedybet (NJ) og 11/6 1 Tipperne (RK).

Efterårstrækket omfattede mindst 35 forskellige fugle: (NJ) 4, (RK) mindst 19, (SJ) 1, (F) 2, (S) 4, (B) 5. Denne noget atypiske fordeling skyldes bl.a. et rekordlavt antal på Sjælland og en meget stor forekomst på Tipperne. Det var heller ikke normalt, at hovedparten af fuglene blev truffet under adulttrækket.

Efterårets første fugle var 11/7 2 Salthammer (B), men den dominerende lokalitet var Tipperne: 15/7 3, 16/7 12, 17/7 4, 18/7 2, 30/7 1. I denne periode sås kun to andre fugle i landet, begge i Nordjylland.

Gennemtrækket af juvenile fugle var beskedent, og også her er det største fund fra Tipperne: 15/9 3. Årets sidste fugl sås 21/9, 1 Ulvedybet.

Tredækker *Gallinago media*

Et meget beskedent år med kun 6 fugle: 26/4 1 Værnengene (RK), 4/5 1 Gjerrild Nordstrand

(ÅH), 12/5 1 Sydvestpynten, Amager (S), 20/8 1 Vellensbygård (B), 30/9 1 Tipperne (RK) og 12/10 1 Ølseagle Revle (S).

Som sædvanlig må det konstateres, at arten er overset i betydelig grad; iflg. Meltofte (1993) raster der måske flere tusinde Tredækkere i Danmark hvert år.

Odinshane *Phalaropus lobatus*

Under forårstrækket blev der blot registreret 4-5 fugle: 15/5 1 Kalvø (LF), 20/5 1 og 24/5 1 ♀ Kongelundsstranden (S) (muligvis samme fugl), 23/5 1 Galtkær (VE), og 1/6 1 ♂ Hovvig (S).

Under efterårstrækket blev truffet 82-92 forskellige fugle: (NJ) 25, (RK) 18-25, (RB) 1, (ÅH) 5-6, (SJ) 1, (F) 1-2, (S) 22-23, (M) 4, (LF) 4, (B) 1.

Den første på efterårstræk var 12/6 1 Ulvedybet (NJ). Der var ingen udpræget kulmination, men som sædvanlig blev hovedparten af fuglene truffet under ungfugletrækket fra med. august til med. september. De største observationer var 23/8 4 Ølseagle Revle (S) og 20/9 4 Agger Tange (NJ). Mod sædvane blev der regelmæssigt set fugle helt frem til begyndelsen af september. De sidste observationer var 4/10 1 Tipperne (RK) og 22/10 1

Blåvand (RB), den sidste ekstremt sent.

Thorshane *Phalaropus fulicarius*

Der var en enkelt forårsiagttagelse, 19/4 1 Tipperne (RK), hvilket er sjældent (Meltofte 1993). Efterårstrækket var helt overdådigt med ikke mindre end 39-41 fugle: (NJ) 17-19, (RK) 4, (RB) 14, (S) 2, (LF) 2.

Efterårsforekomsten faldt i to adskilte perioder. I den første, 21/9-6/10 med 11-13 fugle, var fundene koncentreret til Nordjylland: Roshage 6-9 (26/9 3-5), Hanstholm 1, Grenen 1, Lønnerup Fjord, Vejlerne 1 (første fund herfra), Stensnæs 1; eneste herudover var 1/10 1 Blåvand (RB).

En enkelt iagttagelse i de indre farvande faldt mellem de to perioder, 11/10 1 Krammitze Havn (LF). I den anden periode, 16/10-12/11 med i alt 27 fugle, var den regionale fordeling (NJ) 7, (RK) 4, (RB) 13, (S) 2, (LF) 1; Blåvand alene havde 13, bl.a. 19/10 3 og 28/10 3. Nogle jægere forsøgte 29/10 at fange en fugl ved Gedser (LF). De to andre fund i de indre farvande var 5/11 1 V Spødsbjerg (S) og 12/11 1 V Korshage (S). Lokaliteterne i (NJ) var Skagen 3, Roshage 3 og Agger Tange 1, mens de 4 fugle i (RK) sås ved Harbør Tange 1, Lyngvig Fyr 1, Hvide Sande 1 og Tipperne 1.

Odinshane 1K, Skagen (NJ) 7. september 1995. Foto: Knud Pedersen.



Antal indrapporterede ynglepar af udvalgte vadefugle.
Reported breeding pairs of selected shorebirds.

	NJ	RK	RB	ÅH	VE	SJ	F	S	LF	M	B	Ialt
Hjejle	0-2	-	-	-	-	-	-	-	-	-	-	0-2
Alm. Ryle	68-77	83-104	-	-	-	2-3	1	8-14	-	-	-	162-199
Brushane	51-74	26-34	-	-	-	-	-	-	-	-	-	77-108
Stor Kobbersneppe	107-109	214-224	-	-	-	-	2-3	1	-	5	-	329-342
Stor Regnspeve	65-71	8-10	-	-	3-4	8-10	-	60-62	-	-	-	144-157
Svaleklire	-	-	-	-	-	-	-	11-15	-	-	3-5	14-20
Tinksmed	0-5	-	-	-	-	-	-	-	-	-	-	0-5
Stenvender	-	-	-	-	-	-	-	0-1	-	-	-	0-1
Mudderklire	-	-	-	-	-	-	-	-	-	-	-	0

Mellemkjove *Stercorarius pomarinus*

Med forekomster stort set som i 1994 blev 1995 et jævnt år for Mellemkjove. Der var et enkelt vinterfund, 11/1 1 Kronborg (S), samt 7 forårsfugle i perioden 20/3-19/6 (3 ved Blåvand (RB)) – den første, og det eneste marts-fund, sås ved Gilleleje (S).

Efterårets første Mellemkjove blev set 5/7, 1 2K S Vejlbj Klit (RK), og frem til 22/11 registreredes 111-115 fugle. Heraf tegnede Blåvand sig for 31, flest 14/9 (8) og 24/9 (7). Desuden kan nævnes 15/9 6 Ø og 2 rst. Skagen (NJ).

Almindelig Kjove *Stercorarius parasiticus*

Året udmærkede sig ved en høj årstotal, i alt 3511, samt nogle usædvanlige vinterfund i januar: 10/1 1 Christiansø (B), 11/1 1 Gilleleje (S), og 17/1 1 Lyngvig Fyr (RK). Sidste gang arten sås i januar var i 1991.

Det første forårsfund var tidligt, 2/4 1 ad. Sønderhjørne, Horne Land (F). Skagen (NJ) dominerede som sædvanlig med over 100 fugle frem til 30/6, flest 10/5 (10).

Af efterårets forekomst på godt 3240 fugle sås 1170 (36%) ved Blåvand (RB), hvor den bedste dag var 10/9: 134 N, 15 S. Skagen havde i alt 462 fugle frem til 30/10. Desuden kan nævnes 3/9 111 trk. Vejlbj Klit (RK). Årets sidste fugle sås 19/11, 4 trk. Bøtø Strand (LF).

Lille Kjove *Stercorarius longicaudus*

Landets hidtil tidligste fund blev gjort 12/4, hvor en 2K fugl trak øst ved Sydamer (S). Siden arten blev taget af SU-listen i 1987 har der ingen fund været i april, men Olsen (1992) nævner arten som en meget sjælden trækgæst fra ult. april. Fra sommeren en enkelt iagttagelse, 15/6 1 ad. over land ved Hulsig Hede (NJ).

Efterårets forekomst var af gennemsnitlig størrelse med i alt 50 fugle i perioden 7/8-21/10, flest i forbindelse med en lavtryks passage 25-29/8.



Stor Kobbersneppe, Nyord (M) april 1995.
Foto: Poul Reib.

Nordjylland havde kun få, blot 10 fugle i tiden 20/8-26/9. Ringkøbing Amt har derimod meldt om et godt år, i alt 17 3/9-18/10; flest sås 16/9, 5 fouragerende Harboør Tange. Blåvand (RB) med 19 fugle i tiden 7/8-24/9 havde ligeledes en pæn forekomst.

Storkjove *Stercorarius skua*

1995 blev et rekordår med ikke mindre end 737 Storkjover; hidtil bedste år var 1988 med 576. Det høje tal skyldes udelukkende Nordjylland, hvor Skagen kunne notere i alt 230 fugle i perioden 20/7-29/10 og Hanstholm 228 i perioden 22/7-3/11. Årets højeste dagstotal var 28/9 118 Hanstholm, den næsthøjeste i Danmark nogensinde (den højeste var 143 17/8 1988 Skagen).

Fra det øvrige Jylland var tallene på eller under gennemsnittet, således havde Blåvand (RB) blot



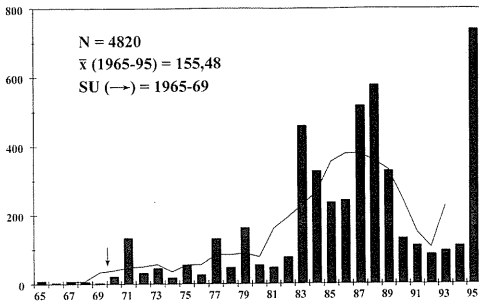
Storkjove ad., Grenen, Skagen (NJ) 4. august 1995. Foto: Knud Pedersen.

Regional fordeling af de fire kjovearter.
Regional distribution of skuas.

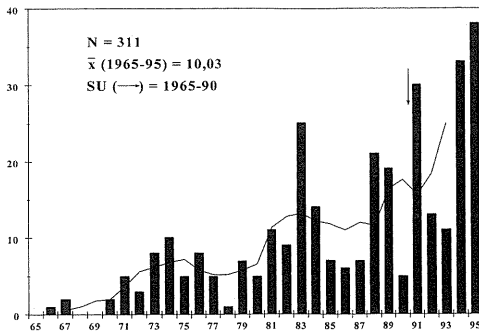
Region	Mellemkjove	Alm. Kjove	Lille Kjove	Storkjove
NJ	48	1264	11	642
RK	8	777	17	30
RB	37	1218	19	29
ÅH	2	15	0	6
VE	1	16	3	7
SJ	1	2	0	0
F	0	19	0	2
S	20	116	2	21
LF	0	66	0	0
M	0	1	0	0
B	2	17	0	0
Total	119	3511	52	737

27 (1/7-18/10). På Sjælland sås mindst 21 (25/7-12/11), flest 20/10 (6 Gilleleje, hvilket er mange for lokaliteten). Fra de indre farvande kan desuden nævnes 21/10 6 trk. Rosenvold (VE).

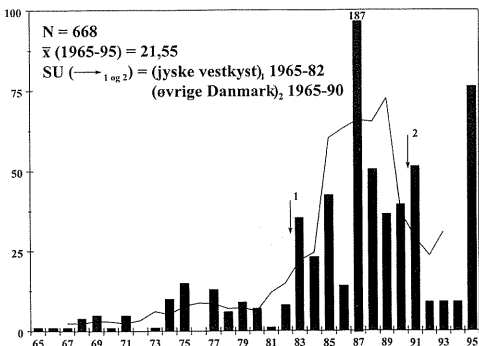
Forårets to forekomster var 6/5 1 V og 13/5 1 V Skagen. Der var også to sommerfund, 16/6 1 Langli (RB) og 21/6 1 Hirtshals (NJ).



Årsfordeling af Storkjove 1965-1995.
Annual distribution of Great Skua 1965-1995.



Årsfordeling af Sorthovedet Måge 1965-1995.
Annual distribution of Mediterranean Gull 1965-1995.



Årsfordeling af Sabinemåge 1965-1995.
Annual distribution of Sabine's Gull 1965-1995.

Sorthovedet Måge *Larus melanocephalus*

For andet år i træk blev det et rekordår for Sorthovedet Måge, i alt 38 fugle incl. et yngleforsøg. Årets første, en 2K-fugl, sås fra 17/2 og frem til 13/4 i Vejlerne (NJ) (ny art her); årets anden var 28/2 1 2K Hirtshals Havn (NJ), mens årets sidste var 9-11/11 1 2K Hirtshals Havn og 21/12 1 2K Skagen Havn (NJ). Hyppigst var arten i perioden 12/5-6/6, i alt 15.

De bedste lokaliteter var Skagen 7 20/5-21/12, Blåvand (RB) 7 3/7-28/10, Vejlerne 6 17/2-17/8, Langli/Skallingen (RB) 4 12/5-17/7, Hirtshals Havn 3 28/2-11/11 og Tipperne (RK) 3 15-24/5. Aldersfordelingen af årets fugle var usædvanlig: 4 1K, 25 2K og 9 ad.; typisk er der en overvægt af 1K-fugle.

Der var ét yngleforsøg, idet et par sås i parring og redebygning på Tipperne 23-24/5. Andre fund af mere end én fugl var: 29/4 2 ad. Mandø (RB), 12/5 2 ad. Langli/Skallingen (muligvis samme fugle som ved Mandø), 15-17/5 og 3/6 2 2K Vejlerne, samt 11/7 2 2K Blåvand.

Sabinemåge *Larus sabini*

Efter tre dårlige år med blot 9-11 Sabinemåger årligt blev 1995 det næstbedste år i årsrapportens historie, i alt 76 fugle, kun overgået af 1987 med 187; tredjebedst er 1991 med 51.

Den tidligste var 13/8 1 1K Harboør Tange (RK), de sidste 5/11 2 ad. Lyngvig Fyr (RK), hvilket er ret sent for adulte fugle. Hovedparten af fundene blev gjort i forbindelse med lavtrykspassager eller østenvind i perioderne 26-27/8 (4), 9-12/9 (25), 21/9-1/10 (28), 19-21/10 (6) og 27-28/10 (6). Det er første gang, at østenvind har givet mange Sabinemåger i Danmark. Dage med over 4 fugle var 9/9 15 1K Vejlbj Klit (RK), 26/9 1 1K Hirtshals (NJ), 4 1K Roshage (NJ) og 3 1K Blåvand (RB), 1/10 1 1K Vejlbj Klit, 1 Husby Klit (RK), 1 1K Kysing Næs (ÅH), 1 1K Rosenvold (VE) og 1 ad. Galløkken (B) (ny art for øen, godkendt af SU), samt 28/10 3 ad. og 2 1K Vejlbj Klit.

Langt de fleste af fuglene, i alt 68, er noteret vest for Storebælt. De bedste lokaliteter, og de eneste med mere end 2 fugle, var Vejlbj Klit 26, Blåvand 14, Roshage 9, Ørhage (NJ) 4, Lyngvig Fyr 3 og Korshage (S) 3. Aldersfordelingen af årets Sabinemåger var 64 1K, 7 ad. (og 5 uspecificerede), hvilket er normalt.

Baltisk Sildemåge *Larus fuscus fuscus*

De første danske ynglefund blev gjort på Christiansø (B) i 1920'erne, men racen har formentlig ynglet her langt tidligere (Olsen 1992). Siden

1960erne har bestanden været i tilbagegang; omkring 1990 blev den anslået til godt 100 par, fortrinsvis på Bornholm og Christiansø (Lyngs 1992). Siden er bestanden gået yderligere tilbage, og den yngler nu kun i det østligste Danmark (Olsen 1992). I 1995 ynglede 7 par på Christiansø (P. Lyngs pers. medd.) og 1 par på Hammerbruddet (B). Bornholm havde sandsynligvis yderligere 7 par på Hammeren/Slotslyngen, men der blev ikke foretaget optællinger (H. P. Stange pers. medd.).

Hvidvinget Måge *Larus glaucooides*

I 1995 noteredes 15-16 fugle, hvilket er normalt: siden arten udgik af SU-listen i 1991 er der set fra 11 til 24 fugle årligt. 8-9 af årets fugle sås i første halvår (januar-maj), 7 i andet halvår (oktober-december), de sidstnævnte alle i Nord- og Vestjylland. De seneste forårsfund var 2-17/4 1 2K Gilleleje Havn (S) og 13/5 1 2K Christiansø (B), mens de tidligste efterårsfund var 19/10 1 1K Agger Tange (NJ) og 25/11 1 Esbjerg/Fanø (RB). Alle observationer gjaldt enlige fugle. De bedste lokaliteter var Skagen Havn (NJ) 3, Blåvand (RB) 2 og Gilleleje Havn 2.

Gråmåge *Larus hyperboreus*

Med kun 45-53 fugle var 1995 det dårligste år siden 1974 (22) (Kirkeby et al. 1975); gennemsnittet for 1975-94 er 114.

Der noteredes 29-37 Gråmåger i første halvår (januar-maj) og 16 i andet halvår (et fund i juli, resten i september-december). Nordjylland havde 15-20 i første halvår, men kun 5 i andet; Sjælland havde 3-4 i første halvår og ingen i andet. I de øvrige regioner fordelte fuglene sig mere ligeligt mellem de to halvår. De seneste forårsfund var 1-29/5 2-4 2K Skagen (NJ) og 11/1-29/5 1 2K Gilleleje

(S). Julifundet var 23/7 1 3K Hvidbjerg Strand (RK). Efterårets første fugle var 14/9 1 3K Hvide-sande (RK) og 17/9 1 Mariager Fjord (ÅH). Øvrige observationer af mere end én fugl var 2/10 2 ad. Blåvand (RB). De bedste lokaliteter var Skagen 8-13 3/2-29/12, Hvide Sande 6-8 3/1-31/12, Blåvand 7 20/1-2/10, samt Hanstholm (NJ) 4 2/1-9/12.

Ride *Rissa tridactyla*

I 1995 var der 5 kolonier på 4 nordjyske lokaliteter, hvor der i alt optales 543-548 reder: Bulbjerg 465 (9/7 ringmærkede her 83 unger), Hanstholm Havn 37-44, Hirtshals Havn 34 (2 kolonier – ynglede første gang her i 1994), samt Nordre Rønner 5. Antallet af reder er dog ikke nødvendigvis det samme som antallet af par. Se endvidere Sørensen (1995) angående udviklingen i den danske ynglebestand frem til 1990erne.

Sandterne *Gelochelidon nilotica*

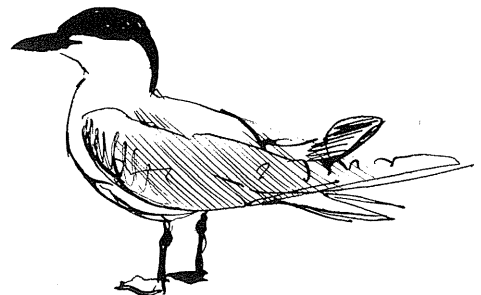
De indberettede observationer omfatter 44 forskellige fugle, inklusive ynglepar (materialet er rensat for gengangere). I alt noteredes 13 ynglepar på 5 lokaliteter, hvilket er væsentligt flere end i 1994 (højest 5-7 par). Af årets par fandtes 12 i det sønderjyske vadehavsområde (Rasmussen & Fischer in pr.) og ét i Ribe Amt. To par i Tøndermarsken (SJ) fik reder og æg trampet ned af får. Et par på Langli/Skallingen (RB) 3-17/5 forsvandt fra området, men hvad der sandsynligvis var det samme par dukkede op igen senere og forsøgte med. juni – med. juli at yngle, dog uden held, idet fuglene forsvandt kort efter klækningen.

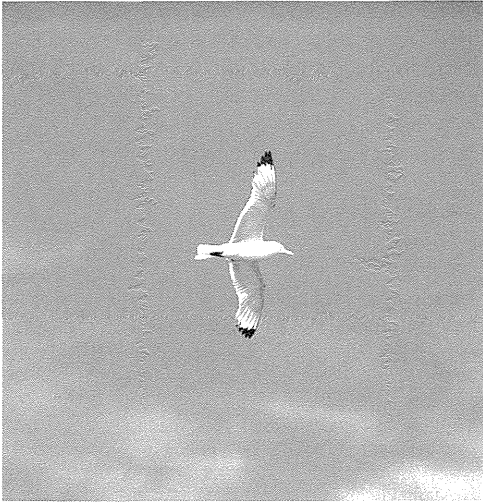
Foruden parret på Langli/Skallingen var årets første 3/5 1 trk. Nørholm Enge (NJ); årets sidste var 7/8 1 ad. Hovvig (S) (godkendt af SU) og 2/9 1 1K Lakolk Søer (SJ). Sidstnævnte var sandsynligvis en unge af lokale ynglefugle. På Sjælland, hvor arten sjældent ses, var der yderligere et fund, 26/6 1 nær Storebæltsbroen, Korsør. Regionsfordelingen var (NJ) 1, (RK) 5, (RB) 10, (SJ) 26, (S) 2; største fund var 11/7 7 Langli/Skallingen.

Regional fordeling af Sorthovedet Måge (A), Sabine-måge (B), Hvidvinget Måge (C) og Gråmåge (D).

Regional distribution of Mediterranean Gull (A), Sabine's Gull (B), Iceland Gull (C) and Glaucous Gull (D).

Region	A	B	C	D
NJ	17	20	6	20-25
RK	3	32	2-3	9-11
RB	13	14	3	8
ÅH	0	1	0	1
VE	0	1	0	0
SJ	0	0	0	0
F	1	0	0	1
S	3	7	3	3-4
LF	0	0	0	0
M	0	0	0	1
B	1	1	1	2



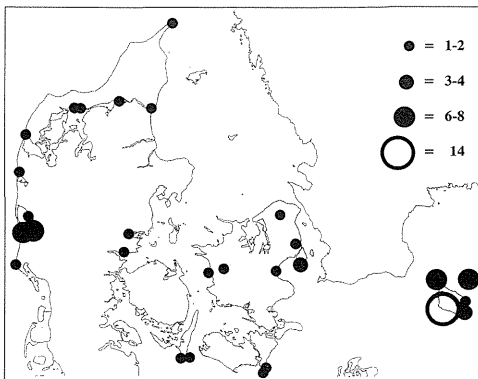


Ride, Bulbjerg (NJ) juli 1995. Foto: Poul Reib.

Rovterne *Sterna caspia*

Med 76 Rovterne på 29 lokaliteter blev 1995 det næstbedste år hidtil, kun overgået af 1988 med 100; alligevel lå året kun lidt over gennemsnittet på 72 for 1980-94.

Årets første fund var 12/4 1 trk. Christiansø (B) og 20/4 6 trk. Hammeren (B); de sidste var 18/9 1 ad. Klægbanken (RK), 1 ad. trk. Gedser (LF) og 23-24/9 1 Gulstav-Tryggelev Nor (F); 45 af fuglene noteredes i perioden 11/7-6/8. Observationer af mere end 2 fugle var foruden de allerede nævnte: 22/7 4 trk. og 26/7 7 trk. Salthammer (B), 29/7-2/8 2 ad. og 1 IK Tipperne (RK), 31/7 2 ad. og 1 IK trk. Kongelunden (S), samt 5/8 3 ad. og 2 IK Skjern Ås udløb (RK). Stationære fugle, der ikke allerede er nævnt, var: 27-30/7 1 ad. Bygholm Vejle (NJ), 17-23/8 1 ad. og 13-15/9 2 ad. Tipperne.



Geografisk fordeling af Rovterne.
Geographical distribution of Caspian Tern.

Dværgterne *Sterna albifrons*

I 1995 indrappoteredes 216-218 ynglepar fordelt på 25 kolonier, mod 261-289 par i 1994, 151-178 par i 1993 og 273-291 par i 1992. De største kolonier var 38 par Saltholm (S), 25 par Skallingen (RB), 15-17 par Kongelundsstranden (S) (13-15 par i 1994), og 15 par Eskilsø, Roskilde Fjord (S). På Rømø (SJ) var der 5 kolonier med i alt 75-80 par, hvoraf den største var på mindst 26 par. Ingen af de øvrige kolonier havde over 8 par.

Årets første fugle var 11/4 1 og 12/4 2 Kongelunden og 12/4 1 Blåvand (RB), årets sidste 4-12/9 2 ad. og 1 IK Vejlerne (NJ), 17/9 3 Rosenvold (VE), samt 4/10 2 Enø Overdrev (S). Olsen (1992) nævner ikke oktoberfund, men faktisk er der i hvert fald i de sidste 25 år set adskillige Dværgterner i oktober (jf. Rapportgruppens årsrapporter 1970-1994). Årets største fund var 29/8 112 Fanø (RB), 24/5 40 Agger Tange (NJ), 1/5 og 15/5 35 Tissø (S), samt 25/6 32 Kongelunden.

Regional fordeling af ynglende Dværgterne.
Regional distribution of breeding Little Tern.

Region	Ynglepar <i>Breeding pairs</i>	Kolonier <i>Colonies</i>
NJ	7	2
RK	6	2
RB	25	1
ÅH	14-16	5
VE	0	0
SJ	75-80	5
F	3-4	2
S	80-82	6
LF	2-3	1
M	4-5	1
B	0	0
Total	216-288	25

Regional fordeling af Rovterne og Sortterne.
Regional distribution of Caspian Tern and Black Tern.

Region	Rovterne	Sortterne
NJ	8	100
RK	17	51
RB	2	16
ÅH	0	7
VE	3	9
SJ	0	98-109
F	3	17
S	10	134
LF	2	18
M	0	5
B	31	0

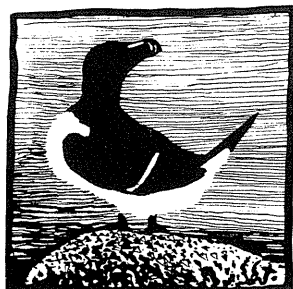
Sortterne *Chlidonias niger*

I 1995 indberettedes 453-464 fugle (gengangere frasorteret), herunder 98-101 ynglepar på 6 lokaliteter, mod 96-111 par i 1994. De fleste ynglefugle fandtes i Sønderjylland: 44 par i Tøndermarskens yderkoge og 8 par i Kongens Mose (L. M. Rasmussen & J. Tofft pers. medd.). Med blot 23-26 ynglepar havde Vejlerne (NJ) den mindste bestand siden 1930'erne, sikkert en følge af den lave ungeproduktion siden 1989. Også i 1995 havde Sortternen en dårlig ynglesæson her: 13/6 registreredes flere reder med æg og unger, men kraftig blæst 18-19/6 ødelagde åbenbart rederne, selvom sporadisk ungefodring blev noteret i de følgende dage. Kun ét par producerede med sikkerhed unger (2 juv. 3/8). De øvrige ynglefund var 20 par Husby Sø (RK), flest 10/8 (9 ad., 5 juv.), 1 par Syv Mose, Ramsødalen (S), og 2 par på en anden sjællandsk lokalitet (E. M. Jacobsen pers. medd.).

Årets første fugle var 1/5 3 trk. Skagen (NJ) og 2/5 2 Vejlerne, årets sidste 18/9 1 1K trk. Kongelunden (S) og 20/9 5 Agger Tange (NJ). De største observationer var 24/5 40-50 Gammel Frederikskog (SJ), 16/6 26 Tøndermarsken (SJ), 8/5 og 20/5 41-46 samt 13/5 35 Vejlerne. Ingen andre observationer omfattede mere end 20 fugle på samme tid.

Lomvie *Uria aalge*

Bestanden på Græsholmen (B) blev optalt til 1100-1500 par i 1982; den er siden gået frem (Lyngs 1992) og blev i 1995 anslået til 2000-3000 par (P. Lyngs pers. medd.).

**Alk *Alca torda***

Bestanden på Græsholmen (B) var i 1995 på 575 par, hvilket er en mindre tilbagegang i forhold til 1994 (600 par). Tilbagegangen skyldes en olieforurening i området og er sandsynligvis midlertidig; generelt er bestanden i jævn fremgang (P. Lyngs pers. medd.).

Tejst *Cephus grylle*

Der var i 1995 915-1059 par fordelt på 15 kolonier,

sammenlignet med 861-955 par i 16 kolonier i 1994. En ny koloni i 1995 var Musholm (S), mens arten tilsyneladende svigtede på Vandstedet, Samsø (ÅH) og på Hjelm (ÅH), hvor der i 1994 var hhv. 3 sikre og 1 muligt par. Bestanden er i jævn fremgang (S. Asbirk pers. medd.).

Søkonge *Alle alle*

Se tabellen.

Lunde *Fratercula arctica*

I 1995 noteredes 85 fugle, det næsthøjeste tal i årsrapportens historie og kun overgået af 1990 (96).

Ynglepar af Tejst (S. Asbirk pers. medd.).

Breeding pairs of Black Guillemot.

Hirsholmene (NJ)	435-495
Deget (NJ)	125
Nordre Rønner (NJ)	97*
Østerby Havn, Læsø (NJ)	4*
Tunø (ÅH)	41
Vejrø (ÅH)	37-42
Lindholm (ÅH)	14-25
Sangstrup Klint (ÅH)	5-15
Kyholm (ÅH)	3-5*
Vandstedet, Samsø (ÅH)	0*
Hjelm (ÅH)	0*
Endelave (VE)	20
Hjarnø (VE)	0
Møjlø (F)	3-4
Hesselø (S)	99
Sejrø (S)	27-82
Reersø (S)	2-3
Musholm (S)	2
Nekselø (S)	0
Omø (S)	0
Total	914-1059

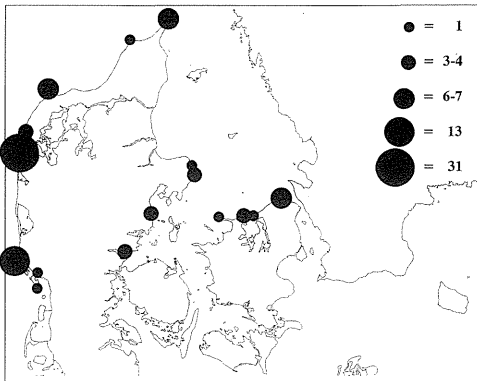
* Skøn

Regional fordeling af Søkonge.

Regional distribution of Little Auk in 1st and 2nd half-years.

Region	første halvår	andet halvår
NJ	130	3432
RK	17	2517
RB	16	1944
ÅH	1	445
VE	0	0
SJ	2	0
F	0	0
S	2	751
LF	0	0
M	0	0
B	0	0
Total	168	9089

Årligt gennemsnit for 1980-94 er 51. Fordelingen på regioner var (NJ) 15, (RK) 31, (RB) 15, (ÅH) 8, (VE) 4, og (S) 12. Der var 5 vinterfund (januar-februar) og 7 forårsfund (marts-maj), samt hele 3 sommerfund: 19/6 1 og 5/7 1 Vejlbj Klit (RK), samt 26/8 1 ad. Blåvand (RB). Alle øvrige observationer er fra september-november, den sidste 22/11 1 Fornæs (ÅH). Særligt mange sås i perioderne 18-22/10 (24, bl.a. 18/10 5 Vejlbj Klit og 22/10 4 Gilleleje (S)) og 15-19/11 (18, bl.a. 19/11 14 Vejlbj Klit). Blåvand havde 7 24/9 og 9 28-29/10. Derudover var der ingen dage med mere end 4 fugle.



Geografisk fordeling af Lunde.
Geographical distribution of Puffin.

Huldue *Columba oenas*

Der blev i 1995 indberettet 148-154 sikre ynglepar fordelt på følgende regioner: (NJ) 9, (RB) 2-3 (alle på Langli), (ÅH) 23-28, (VE) 11, (F) 2, (S) ca 100 (14 i Vallø Dyrehave), og (B) 1. Derudover var der et muligt ynglepar i Ringkøbing Amt. Olsen (1992) anslog bestanden til 400 par sidst i 1980'erne, så en ny optælling ser ud til at være en god idé.

Regional fordeling af Turteldue.
Regional distribution of Turtle Dove.

NJ	RK	RB	ÅH	VE	SJ	F	S	LF	M	B
11	3	2	4	1	23	2	11	1-2	2	17

Regional fordeling af Slørugle.
Regional distribution of Barn Owl.

NJ	RK	RB	ÅH	VE	SJ	F	S	LF	M	B
14	9	0	2	3	4	7	4	1	1	5

Turteldue *Streptopelia turtur*

Med 77-78 fugle blev 1995 et år under gennemsnittet (1985-94: 109). Flest sås som sædvanlig i Sønderjylland, men indberetninger om ynglefugle mangler bortset fra 1 muligt par i Sølsted Mose. Bedste lokaliteter var Christiansø (B) med 13 og Frøslev Plantage (SJ) med 7 fugle. Årets første og sidste fund var hhv. 24/4 2 Frøslev Plantage og 20/11 1 Lakolk Strand (SJ) (R. Christensen pers. medd.); de seneste danske fund i øvrigt er fra slutningen af oktober (Olsen 1992, Christensen et al. 1996). Turtelduerne forlader Europa i juli-september med strejfer ind i oktober, mens vinterfund er sjældne (Cramp 1985).

Slørugle *Tyto alba*

I 1995 indberettedes 50 fugle, herunder 4 dødfundne og 9 sikre ynglepar. Tallet var noget større end i 1994 (35, inklusive 7 ynglepar). Nordjylland og Ringkøbing Amt havde hver 2 par, Århus, Vejle og Bornholm hver 1 par, mens Fyn havde 2 par og mindst 3 enlige fugle (J. S. Andersen pers. medd.). En del ynglefund hemmeligholdes; Laurson (1995) har anslået bestanden til godt 30 par i 1994.



Slørugle 1K (begge), Himmerland (NJ) 23. august 1995.
Foto: Lars Bo Jacobsen.

Stor Hornugle *Bubo bubo*

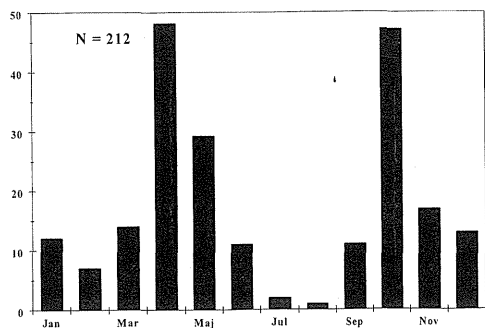
Da arten i 1995 fortsat var på SU-listen for det meste af landet, behandles ligesom de foregående to år kun fund fra Sønderjylland. Her noteredes 7 par. Arten synes således at være stabil i regionen (1993 6-7 par, 1994 7 par).

Kirkeugle *Athene noctua*

Der indberettedes 168 Kirkeugler i 1995, herunder 106 sikre/sandsynlige ynglepar. Det var noget flere end i 1994 med 93 sikre/sandsynlige par og 7 enlige fugle. Regionsfordelingen var (med ynglepar i parentes): (NJ) 107 (85), (RK) 38 (14), (RB) 4 (1), (ÅH) 17 (5) og (SJ) 2 (1). Det er uklart, om der er tale om en stigning i bestanden, eller dækningen blot har været bedre end tidligere. Laursen (1993) anslog bestanden til omkring 200 par i begyndelsen af 1990'erne, og tilbage i 1960'erne var arten Jyllands almindeligste ugle.

Mosehornugle *Asio flammeus*

I 1995 indrapporteredes 212 Mosehornugler, væsentligt flere end i 1994 (129). Der var ét sikkert ynglefund i Århus Amt og et muligt ynglepar på Rømø (SJ), sammenlignet med 1-2 par i 1994, 1-6 i 1993 og 2-3 i 1992. I januar-maj noteredes 110 fugle, den sidste 20/5 1 Hollandsbjerg Holme



Månedsfordeling af Mosehornugle.
Monthly distribution of Short-eared Owl.

Regional fordeling af Mosehornugle.
Regional distribution of Short-eared Owl.

NJ	RK	RB	ÅH	VE	SJ	F	S	LF	M	B
39	41	42	7	2	3	11	37	4	4	22

Regional fordeling af Natravn.
Regional distribution of Nighthjar.

NJ	RK	RB	ÅH	VE	SJ	F	S	LF	M	B
51	28	6	14	16	13-14	1	14	0	1	8

(ÅH); i september-december noteredes 88, de første 15/9 1 Dueodde (B) og 1 Galløkken (B). I juni-august sås 14 fugle, heraf 11 i juni; flere af disse kan for så vidt godt have været lokale ynglefugle.

Perleugle *Aegolius funereus*

Der var 5 fund af Perleugle i 1995 mod 3 i 1994, 7 i 1993 og 12 i 1992. De fem fund var 15/1 1 Lammebjerg (S), 22/3 1 Almindingen (B), 26/3 1 Bøtøskoven (LF), 1/4 1 Sønderød, Ruds-Vedby (S) og 29/10 1 Ellekrattet, Skagen (NJ).

Natravn *Caprimulgus europaeus*

Der er indberettet 152-153 fugle i 1995, herunder 63-65 ynglepar (spillende hanner). Det er væsentligt færre end i de foregående år (1994 304, 1993 210-216, 1992 266-270). Årets første fund var 16/5 1 Vaserne (S), det sidste 13/10 1 Keldsnor (F). De indrapporterede ynglepar fordelte sig med (NJ) 36-37, (RK) 14, (VE) 3-4, (S) 8 og (B) 2, men tallene er ikke dækkende for bestandens størrelse. Gennem optællinger i 1992-95 har Jensen & Jacobsen (1996) registreret i alt 393 par, og den reelle ynglebestand blev vurderet til ca 500 par; disse data er ikke indeholdt i årsrapportens materiale.

Isfugl *Alcedo atthis*

Med godt 860 indrapporterede Isfugle, herunder 40-43 ynglepar, blev 1995 et udmærket år (1994 ca 720, 1993 ca 660). Der er dog en del gengangere i tallene. De indsendte ynglepar fordelte sig som følger: (NJ) 5, (RK) 7, (ÅH) 13, (VE) 8, (SJ) 1-2, (F) 2, (S) 4-6.

Biæder *Merops apiaster*

Med 22 fugle mod blot 9 i hvert af de to foregående år blev 1995 et godt år. Årets første Biæder var ekstremt tidlig, 25/4 1 Rømø (SJ); de tidligste hidtil siden 1970 var 22/4 1993 1 Gjerrild Nordstrand (ÅH) og 25/4 1970 1 St. Sjørup (ÅH) (Rasmussen



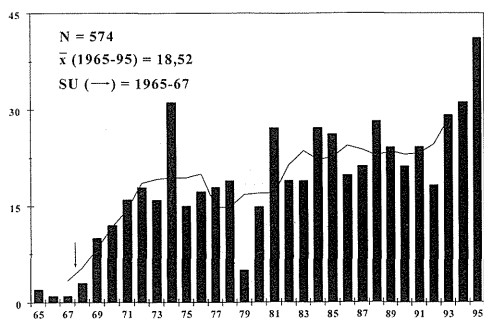
Natravn, Christiansø (B) maj 1995. Foto: Jan Speiermann.

1977). De øvrige fund var 26/5 2 trk. Gjerrild Nordstrand (ÅH) og 30/5 1 Christiansø (B), samt ikke mindre end 19 ved Skagen (NJ), heraf i alt 15 i dagene 24-26/5 (muligvis med gengangere imellem). De seneste var 5/6 2 og 13/6 1 Skagen.

Hærfugl *Upupa epops*

1995 blev det hidtil bedste år i årsrapportens historie med 41 fugle, herunder et ynglepar. Der noteredes 35 fugle i første halvår og 6 i andet halvår. Der var flere vinteriagttagelser, bl.a. 8/1 1 Stubberup (LF) og 16/12 1 Vestermark, Vignæs (LF) – årets hhv. første og sidste fugl. Yngleparret fandtes i Nordjylland/Ringkøbing og fik 4 unger på vingerne. Hidtil i dette århundrede er der kun registreret 4 sikre og 2 mulige ynglepar i landet; sidste fund er fra 1977 (Olsen 1992). Foruden ynglepar-

ret omfattede to fund mere end én fugl, 25/4 2 Busemarke Mose (M) og 9/8 3 Høgild (RK).



Årsfordeling af Hærfugl 1965-1995.
Annual distribution of Hoopoe 1965-1995.

Regional fordeling af Hærfugl.
Regional distribution of Hoopoe.

NJ	RK	RB	ÅH	VE	SJ	F	S	LF	M	B
6	3	2	4	1	2	1	3	4	3	12

Regional fordeling af Isfugl.
Regional distribution of Kingfisher.

NJ	RK	RB	ÅH	VE	SJ	F	S	LF	M	B
188	66	11	256	139	39	54	91	7	3	10

Vendehals *Jynx torquilla*

Der blev registreret 225 Vendehalse i 1995, væsentligt flere end i 1994 (141) og 1993 (115-120). Der noteredes 14-16 ynglepar, ligeledes noget flere end i de to foregående år (1994 5-7 par, 1993 3-7 par). Regionsfordelingen af ynglefundene var (NJ) 7, (RK) 3, (RB) 1 og (S) 3. Første hhv. sidste fund var 13/4 1 Tissø (S) og 30/9-1/10 1 Ørslev, Vordingborg (S). Som vanligt havde Christiansø (B) flest, i alt 58.

Grønspætte *Picus viridis*

Der er i 1995 indsendt oplysninger om 675-677 fugle, herunder 107 ynglepar. Flest par (79) er indrapporteret fra Nordjylland, mens der fra kerneområderne Århus og Vejle amter blot er indberettet 19 hhv. 5 par. De sidste 4 par var i Ringkøbing (2) og Sønderjyllands (2) amter. Yngleoplysningerne er langt fra dækkende, specielt ikke for kerneområderne. Olsen (1992) angiver 300-500 par sidst i 1980'erne.

Sortspætte *Dryocopus martius*

I alt indrapporteredes 330 Sortspætter i 1995, herunder mindst 64 ynglepar. Yngleoplysningerne er yderst mangelfulde, specielt indrapporteres arten i stadigt mindre omfang fra kerneområderne Århus Amt, Sjælland og Bornholm. De indberettede ynglefund fordelte sig således: (NJ) 4, (RK) 1, (ÅH) 11, (SJ) 4, (S) mindst 19, og (B) 25-30.

Lille Flagspætte *Dendrocopos minor*

Der indberettedes 59 fugle i 1995, herunder 10 ynglepar (Sjælland 7, Bornholm 2, Møn 1). Det var noget færre end i 1994 (69 fugle, 12 ynglepar) og 1993 (74-79 fugle, 26 ynglepar). Tallene giver næppe et reelt billede af bestandens størrelse, da arten må være noget overset. Eksempelvis er der til og med 1994 registreret godt 10 ynglepar på Lolland-Falster i forbindelse med Projekt *Fuglenes Danmark*, uden at et eneste er indrapporteret til lokalrapporten (U. B. Nielsen pers. medd.).

Toplærke *Galerida cristata*

Bornholm havde sit tredje og fjerde fund, 5/6 1 Allinge Havn og 25/11 1 Galløkken. På Sjælland er Toplærken tilsyneladende ved helt at forsvinde, eneste fund i 1995 var 24/6 og 6/12 1 Petersværft, Sydsjælland. I begyndelsen af maj gæstede en fugl Vestlolland, mens 3 fugle sås på Fyn: 10/1-12/3 1 Odense centrum, 1/5-21/6 1 Bellinge og 12-14/9 1 Bilka, Odense. Der var to fund i Esbjerg Havn (RB), 9/1 1 og 1/7 1, og ligeledes to (29/3 1, 10/5 1) i Grindstedområdet (RB). Omkring Horsens (VE) blev der ved flere lejligheder året igennem set i alt 4-5 fugle. Ved Skejby (ÅH) sås 1-2 fugle (et muligt ynglepar) på datoerne 13/2, 31/5, 1/7 og 31/8, og to andre fund i amtet var hhv. Viby 1 og Århus Havn 1.

Fra kerneområdet Nordjyllands Amt er meldingerne knap så alarmerende, årssummen var lidt over middel, men antallet af ynglepar har muligvis en faldende tendens. Toplærken er stadig blandt de 10 mest fåtallige ynglefugle i amtet. I 1995 blev det til 20-24 par, flest i Skagen (5-6 par) og Hirtshals (5 par). Inklusive adskillige gengangere blev antallet af sete fugle 123 i første og 109 i andet halvår, heraf blot én uden for de kendte ynglelokaliteter (22/1 1 Elling Strandenge).

Hedelærke *Lullula arborea*

I vinterperioden blev der registreret 40 Hedelærker, hvilket er rekordmange. Skagen (NJ) kunne notere sin tredje og fjerde vinterforekomst, 9/12 3 Aggersborg Vildtreservat og 9/12 5 trk. Batteriskoven. I Århus Amt sås 5 vinterfugle, 29/1 1 Vindeholm Skov, 15/12 1 Samsø og 9/12 3 Lund Fjord. Ult. november rastede 6 fugle ved Sdr. Hjør-

Indrapporterede ynglepar af Hedelærke.

Reported breeding pairs of Woodlark.

NJ	RK	ÅH	VE	SJ	S	LF	B
38-43	5-6	20	6	2	6-12	3	1

Regional fordeling af Vendehals (A), Grønspætte (B), Sortspætte (C) og Lille Flagspætte (D).

Regional distribution of Wryneck (A), Green Woodpecker (B), Black Woodpecker (C) and Lesser Spotted Woodpecker (D).

	NJ	RK	RB	ÅH	VE	SJ	F	S	LF	M	B
A	30	26	20	14	1	0	4	45	1	13	71
B	251	51	10	244	104	14	2	0	0	0	0
C	54	12	0	115	22	19	0	62	0	0	46
D	1	0	0	0	0	1	0	19	3	10	25

ne (F), og ved Fåborg (F) sås 1 12/12. På Sjælland sås 6 ved Kongelunden i perioden 1/1-13/2, mens 11 gæstede Klarskov i tiden 2/12-25/12; dertil 27/11 1 Enø Overdrev og 30/12 2 Utterslev Mose.

Bjerglærke *Eremophila alpestris*

Der blev i 1995 set henved 5500 Bjerglærker, heraf 40% i første halvår. Ud fra det foreliggende materiale er det ikke muligt at give et dækkende billede af forekomsterne, men antallet af observationer er stigende; i Nordjylland må arten betegnes som ret almindelig.

Fra første halvår er der indløbet flere store observationer: Ålborg Havn (NJ) 19/1 30 trk., Vejlerne (NJ) 8/2 110 og 13/4 105, Skjern Enge (RK) 25/2 64. Desuden blev der ved Søndringholms Strandenge (ÅH) set op til 50 fugle i perioderne 1/1-2/4 og 8/10-29/12.

I andet halvår sås de første fugle allerede 14/9, 2 Bornholm. De højeste tal er fra Nordjylland, således Ulvedybet 28/12 52, Agger Tange 18/10 60, Søenge 2/11 50, og Fjordholme 16/10 203, 9/11 69 og 30/11 78. En stor flok sås også i Sønderjylland, 10/10 70. På Møn sås 1 trk. 16/10 Bødkermosen; de forrige fund på Møn er fra 1978 og 1988.

Storpiber *Anthus richardi*

Med i alt 24-25 fugle, heraf 22-23 i andet halvår, blev 1995 et normalt år; i 1994 blev der registreret ikke mindre end 65 Storpiber. Indtil 1986 blev der aldrig set over 6 fugle årligt. Stigningen skyldes formodentlig en voksende interesse for småfugle og et større kendskab til de forskellige arters trækald; formentlig spiller det også en rolle, at arten udgik af SU-listen fra og med 1991.

Årets første Storpiber var noget så usædvanligt som en syngende fugl (landets første), 1/5 Rimsø ved Grenå (ÅH) (blot andet fund i amtet). Det

næste fund var 11/5 1 rst. Christiansø (B).

Efterårets første var 11/9 1 rst. Skagen (NJ). De øvrige blev set i perioden 13/9-29/10. Nordjylland havde 4 (Skagen 2, Agger Tange 1, Lønstrup 1), Tipperne (RK) 3, Harboør Tange (RK) 3, Rosenvold (VE) 1, og Blåvand (RB) i alt 6. På Sydlangeland (F) sås 3 fugle, mens Sjælland (12/10 1 rst. Præstø Fed) og Christiansø (B) (19/9 1 rst.) hver havde ét fund.

Markpiber *Anthus campestris*

Årets første Markpiber var 1 rst. 22/4 Sønder sø (S), hvilket er tidligt. De næste var 28/4 og 2/5 1-2 Korshage (S). Skagen (NJ) havde også et april-fund (30/4). Uden for Skagen og Anholt (NJ) blev der i foråret set i alt 7-8 og i efteråret 7. Tipperne (RK) kunne notere sit hidtil eneste forårsfund 2/5, og dagen efter sås 1 på Christiansø (B). En fugl trak forbi Lyngholt, Læsø 9/5. Bornholm havde ét fund, 10/5 1 trk. Gudhjem, og Sjælland to, 12/5 1 Dyrehaven, København og 15/5 1 Sydvestpynten, Amager.

Første efterårsfund uden for yngleområderne var 26/8 1 rst. Gedser (LF). Sjælland havde 3 trk.: 1/9 1 Stignæs, 13/9 1 Sydvestpynten, Amager, og 18/9 1 Saltholm. På Fyn blev noteret 8/9 1 trk. Vesteregn og 18/9 1 trk. Dovns Klint. Eneste jagttagelse i Nordjylland uden for Skagen Kommune var 12/9 1 trk. Nordmandshage.

På Anholt blev der registreret mindst 2 ynglepar, og i alt 104 fugle blev noteret under på 31 observationer i juni-september; indsenderne har vurderet, at der var 8-14 forskellige individer. Der blev ringmærket 8 på Totten i tiden 24/7-25/8.

I Skagen-området blev arten regelmæssigt set på de kendte ynglepladser; der var 9 forskellige syngende, hvilket er få. De første fire ungfugle blev set på Grenen 24/7, og frem til 24/9 sås her i alt ca 16 fugle, og dertil 7/9 1 trk.



Rødstrubet Piber *Anthus cervinus*

1995 var et ganske godt år, 34 fugle i første og 195 i andet halvår. De første fund var 27/4 1 Holmesø (S) og 30/4 1 Nivåbugten (S). Bedste lokalitet var Skagen (NJ) med i alt 16 i perioden 3-29/5; bedste dag var 20/5 med 3. I samme periode havde Christiansø (B) 7. Årets sidste fund var meget sent, 29/10 1 trk. Korshage (S).

Skærpiber *Anthus spinoletta*

Arten er fåtallig dansk ynglefugl ved stenede kyster og havnemoler. I 1988 blev bestanden vurderet til 75-100 par (Olsen 1992).

Der blev i 1995 indberettet 75-83 ynglepar. Flest var der på Hirsholmene (NJ), i alt 39 par, hvilket er en tilbagegang med 11 par i forhold til 1994. En tilbagegang blev også registreret på Nordre Rønner (NJ), blot 3 par i 1995 mod 24 par i 1994. Fra Århus Amt foreligger der oplysninger om 15-18 par, hvilket er mange: Sangstrup Klit 7, Karlby Klint 5, Grenå Havn 2-4, Stavns Fjord 1-2. Nogle par og enlige fugle blev også set i østdanske havne, på Sjælland i alt 14-17 par, hvoraf 13 var på to lokaliteter ved Københavns Havn.

Gulhovedet Gul Vipstjert*Motacilla flava flavissima*

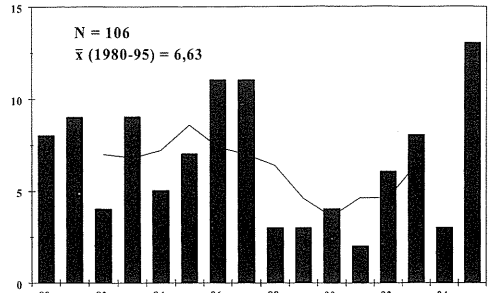
Med hele 13 fugle, 12 i foråret og 1 om sommeren, blev 1995 et rekordår for denne race. Der var dog ingen ynglefund.

Forårsfundene var 28/4 1 ♂ Fløs Dæmning og 29/4 1 ♂ Nymindestrømmen, begge Tipperne (RK); 2/5 1 Esbjerg Havn (RB), 2-8/5 1 ♂ Blåvand (RB), 3/5 3 ♂♂ Marsken, Oksby (RB), 4/5 1 ♂ Nørrestrand (VE), 5/5 1 ♂ Grenen, Skagen (NJ), 20/5 1 ♂ Christiansø (B), og 27/5 2 Ny Klæggrav, Sneum Sluse (RB). Fundet ved Skagen var det første her siden 1991, mens fuglen på Christiansø var den første her overhovedet. Sommerfundet var 9/7 1 Kelds Nor, Langeland (F).

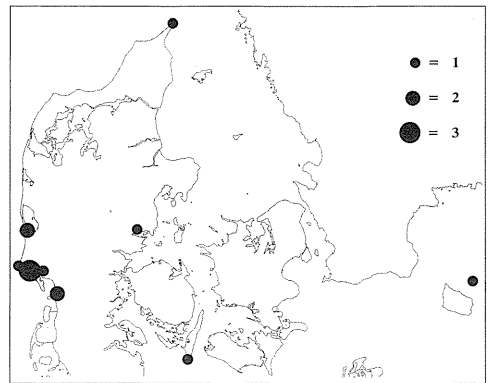
Bjergvipstjert *Motacilla cinerea*

Det indkomne materiale omfatter 95 sikre ynglepar, 89 i Jylland og 6 på Fyn og Sjælland. Olsen (1992) vurderer bestanden til 300-400 par sidst i 1980'erne. Regionsfordelingen var (NJ) 38, (RK) 17, (RB) 1, (VE) 33, (F) 2 og (S) 4. I en række amter gjordes herudover et stort antal observationer af fugle på potentielle ynglelokaliteter i yngletiden. Det kan således undre, at der ikke er indberettet sikre ynglefund fra Århus Amt, skønt der nævnes fund i yngletiden på 35 lokaliteter.

Der blev i alt gjort 52 vinterfund i 1995, 28 fordelt på 5 amter i januar-februar og 24 (6 amter) i



Årsfordeling af Gulhovedet Gul Vipstjert 1980-1995.
Annual distribution of Yellow Wagtail M. f. flavissima 1980-1995.



Geografisk fordeling af Gulhovedet Gul Vipstjert.
Geographical distribution of Yellow Wagtail, subsp. flavissima.

ult. november-december. Den regionale fordeling af fundene var næsten ens i de to perioder. I begyndelsen af året husede Nordjylland og Vejle flest (begge 9 fugle), men det største enkeltfund var 15/1 3 Høvelte (S). Sidst på året havde Ringkøbing og Vejle amter flest med 7 fugle hver.

Sorttrygget Hvid Vipstjert*Motacilla alba yarrellii*

I alt noteredes 40-41 fugle (38-39 i første halvår), noget færre end de 61 i 1994, men stadig pænt i forhold til de senere år (1993 28, 1992 17, 1991 18).

Årets første var pri. marts 1 Tøndermarsken (SJ), 12/3 2 ♂♂ Blåvand (RB) og 13/3 1 Vejlerne (NJ). Udover fundet fra Blåvand var de eneste observationer af mere end én fugl 2/4 1 ♂ og 5 ♀♀ Harboør Tange (RK), 7/4 3 Dråby Vig (NJ) og 27/4 2 Vejlerne; sidstnævnte lokalitet husede i alt 12 forskellige fugle i perioden 13/3-17/7 (6 ♂♂, 2 ♀♀

og 5 uspecificerede). Regionsfordelingen var (NJ) 18, (RK) 9, (RB) 7-8, (SJ) 2, (S) 3 og (M) 1.

I to tilfælde fandtes blandingspar med vores hjemlige underart *alba*: 10-11/6 ♂ i par med ♀ *alba* ved Tornby (NJ), og 11/6 og 3/7 ♀ i par med ♂ *alba* på Ulvshale (M) (første på Møn). Førstnævnte par fik mindst 3 unger, mens der ikke foreligger nærmere oplysninger fra Møn. En han med føde i næbbet ved Tømmerby Fjord, Vejlerne, antyder yderligere et ynglepar.

Vandstær *Cinclus cinclus*

Arten blev noteret på 9 lokaliteter i maj-juni og det tidlige efterår; på de fire var der sikre ynglepar (heraf 3 med unger).

Fra flere regioner er vinterforekomsterne dårligt indrapporteret, og vi skal derfor opfordre til at indsende alle iagttagelser. I første halvår sås ca 175 fugle, med 14/1 7 Stampemøllen, Mølleåen (S) og 11/1 6 Århus Å, Pinds Mølledalen (ÅH) som de største tal. Andet halvårs total var på ca 195; bortset fra mulige ynglefugle blev de første set 20/10 flere steder (Hesselholm (ÅH), Stampemøllen (S),

Botanisk Have, København (S), Hjelm Bugt (M)). Største tal var 30/12 8 Holløse Mølle, Susåen (S), hvilket er mange for lokaliteten. Iøvrigt skal nævnes 22-24/10 1 rst. Christiansø (B), hvor arten sjældent ses.

Nordlig Blåhals *Luscinia svecica svecica*

Med mindst 143 fugle (100 i første halvår og 43 i andet halvår) blev 1995 et ganske pænt år. Første fund var 28/4 1 Galløkken (B) og 30/4 1 ♂ syng. Raunstrup Sø (LF). De første på Christiansø (B) sås 10/5 (10); flest var der 19/5 og 20/5 (begge dage 40, dog med gengangere), og øen husede mindst 72 forskellige fugle i løbet af foråret (39 ringmærket). Skagen (NJ) havde højst 14 fugle i tiden 15-31/5, hovedparten 15-25/5. De sidste forårsfugle var 31/5 1 Skagen, 2/6 1 og 3/6 1 Christiansø, og 16/6 eller 17/6 1 Tøndermarsken (SJ).

Efterårstrækket gav mindst 42 fugle i tiden 27/8-18/10, heraf 34 (10 ringmærket) på Christiansø (19/9 15). Kun tre fund er noteret efter 22/9: 2/10 1 Vejlerne (NJ), 8/10 1 Blåvand (RB) og 18/10 1 Christiansø.

Blåhals, Christiansø (B) juni 1995. Foto: Mogens Friis.



Vestlig Sortstrubet Bynkefugl*Saxicola torquata rubicolahibernans*

1995 lå med 57-59 fugle på linie med de to foregående år (1993 52, 1994 59). Der var 10-11 sikre ynglepar fordelt med (SJ) 5-6, (NJ) 4 og (RK) 1. Af de øvrige fugle sås 26 i første halvår og 11-12 i andet halvår; kønsfordelingen var 18 ♂♂ og 11 ♀♀ (2-3 ikke specificerede).

Året indledtes med et januarfund, 3/1 1 ♂ Vandplasken, Kærsgård Strand (NJ). De næste fund var mere normale, 23/2 1 ♂ Langli (RB), 25/2 1 ♀ Skallingen (RB) og 26/2 1 ♂ Hirtshals Østhavn (NJ). Flest sås ved Blåvand (RB), i alt 5 fugle i tiden 3/3-22/6. Uden for den jyske vestkyst sås 7, heraf (S) 3 og (LF) 3. Seneste fund i første halvår var 22/6, mens fundene i andet halvår faldt i tiden 5/8-31/10; den sidste var en enlig fugl ved Blåvand.

Ringdrossel *Turdus torquatus*

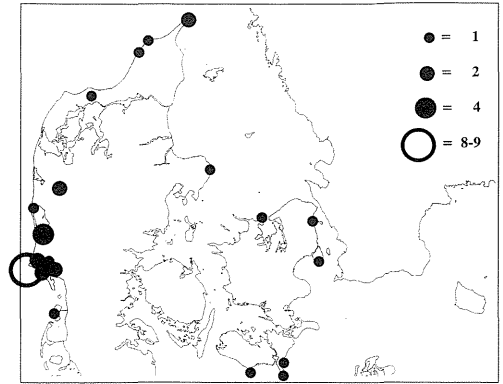
1995 blev et relativt beskedent år med blot 1012-1018 fugle, 933-939 i første halvår og 79 i andet halvår. Årstotalen var omtrent som i 1993 (1003), men væsentligt under 1994 (1485). Fordelingen på halvår varierer en del, muligvis pga. vejrforholdene kombineret med den feltornitologiske aktivitet på de traditionelle træksteder.

Årets første fugle sås til normal tid, 25/3 1 Bulbjerg (NJ), 29/3 1 Tipperne (RK) og 4/4 1 Skagen (NJ). De største tal noteredes 21/4 (187 Thy, 84 Hanstholm, 64 Sårup, 28 Ræhr, alle (NJ), samt 24 Gilleleje (S)), 22/4 (25 Rørvig (S)), 27/4 (19 Vejlerne (NJ)), 29/4 (24 Østerådalene, Ålborg (NJ), 24 Gilleleje), 1/5 (75 Klitmøller (NJ)) og 2/5 (37 Nystrup Klitplantage (NJ)). Udover disse forekomster, der både omfatter trækkende og rastende fugle, blev de højeste træktotale Skagen (NJ) 4/4-13/6 107, Rørvig 14/4-21/5 60, og Gilleleje 12/4-29/4 83. Med det lave antal ved Skagen blev også dagstotalerne her små med 15 fugle 24/4 som den højeste, kun en tredjedel af det normale. Der blev gjort en enkelt sommeriagttagelse, 13/6 1 Skagen.

De første af efterårets fugle sås allerede i august: 2 i Århus Amt uden nærmere datoangivelse. Mere normale var de følgende datoer, 11/9 1 Skagen, 18/9 5 Østerlars (B) og 27/9 1 Rosenvold (VE). Skagen noterede i alt 13 fugle i tiden 11/9-21/10, og Blåvand (RB) i alt 11 8-27/10. De største noteringer herudover var 22/10 6 Mandehoved, Stevns (S) og 23/10 6 Blåvand. Årets sidste var 27/10 1 Blåvand.

Vindrossel *Turdus iliacus*

Der blev ikke registreret sikre ynglepar i 1995,



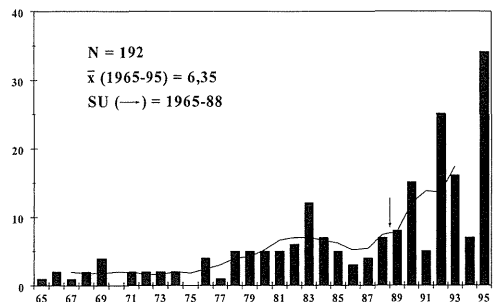
Geografisk fordeling af Sortstrubet Bynkefugl (excl. ynglepar).

Geographical distribution of Stonechat (breeding pairs not included).

men 15/6 sås 1 ad. med føde i næbbet ved Borup Bakker, Villestrup (NJ), 13/7 blev 1 fundet død i nærheden, og 20/8 fandtes 1 trafikdræbt i samme område. Fra Nordjylland desuden 21/7 1 syng. Åsted Ådal. Fra Århus Amt kan nævnes 7-8/7 1 Brabrand Sø og 23/7 3 Søholt Skov.

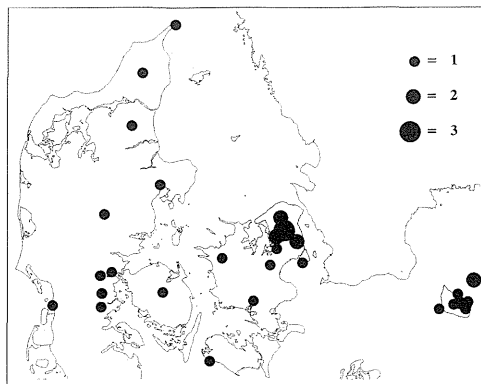
Flodsanger *Locustella fluviatilis*

1995 blev et rekordår med hele 34 fugle. Der er sket en stigning i antallet af registrerede Flodsangere i 1990'erne, men det kan skyldes at arten udgik af SU-listen i 1989. Sjælland noterede ny rekord med 14 fugle i 1995, herunder op til 3 syng. Frederiksborg Slotshave 23/5-16/6. En af fuglene her var, sammen med 23/5 1 Nørreådalene, Brønderslev (NJ), årets første. Bortset fra fugle, der sang hen over halvårsgrensen, noteredes kun en enkelt efterårsfugl: 27-28/8 1 Næsby Strand (LF). Med det stadig stigende antal fugle kan man spørge sig, om vi ikke snart får det første dokumenterede ynglefund.



Årsfordeling af Flodsanger 1965-1995.

Annual distribution of River Warbler 1965-1995.



Geografisk fordeling af Flodsanger.
Geographical distribution of River Warbler.

Savisanger *Locustella luscinioides*

Forekomsten på 33-34 fugle i 1995 ligger på niveau med de senere års, men er dog lidt bedre end 1993 og 1994 (begge 27). Lokalt optrådte Savisanger med rekordtal; flest var der i Ringkøbing Amt med 8-9 fugle. Årets Savisangere blev registreret fra 23/4, 1 Tryggelev Ådal (S), til 24/8, 1 Gulstav Mose (F).

Der var flere langtidsstationære syngende fugle, især i Vejlerne (NJ). Der er aldrig gjort sikre ynglefund i Danmark, men der har været formodninger om en lille fast bestand i Vejlerne, ligesom Fredsmosen (F) angiveligt skulle have huset 5 ynglepar i 1991.

Drosselrørsanger *Acrocephalus arundinaceus*

Hele 20 Drosselrørsangere blev noteret i 1995, hvilket gør året til det bedste siden 1987 (21). Gennemsnittet for den mellemliggende periode er 12-13.

Årets første blev noteret allerede 25/4 Magisterkog (SJ) og er den hidtil tidligste observation i Danmark. Olsen (1992) nævner ingen fund i april, men der foreligger faktisk en iagttagelse fra 29/4 1986 i Vejlerne (NJ) (Lange 1995). Årets anden Drosselrørsanger blev registreret 11/5, 1 Bastemose (B), mens første halvårs sidste var 12/6 1 Viby Sjælland (S).

Der blev konstateret et ynglepar på en hemme-

ligholdt lokalitet i Århus Amt, hvilket er det første ynglefund siden 1988.

Andet halvårs fund var 5/8 og 8/8 1 Utterslev Mose (S), 24/8 1 Gentofte Sø (S), og 12/9 1 Hornbæk Enge (ÅH).

Høgesanger *Sylvia nisoria*

Den danske bestand er ved at uddø, og der blev i 1995 blot registreret et enkelt sikkert ynglepar. Også de øvrige observationer var fåtallige. Foråret gav 11 fugle i perioden 19/5-4/6; begge yderdatoer er fra Christiansø (B). De eneste forårsfugle uden for Christiansø var 24/5 1 2K Tipperne (RK) – første forårsfund herfra – og 30/5 1 Frenne Mark (B). En observation 7/7 på Ulvshale (M) var alt fra denne tidligere ynglelokalitet.

Der var 10 efterårsfugle i perioden 12/8 (1 Køge Sydstrand (S)) til 2/11 (1 1K ringmærket Ellekrattet, Skagen (NJ)); sidstnævnte er blandt de seneste fund i Danmark.



Høgesanger, Christiansø (B) maj 1995. Foto: Jan Speiermann.

Regional fordeling af Savisanger.
Regional distribution of Savi's Warbler.

NJ	RK	RB	ÅH	VE	SJ	F	S	LF	M	B
6	8-9	0	0	1	6	5	6	0	0	1

Munk *Sylvia atricapilla*

I vinteren 1994/95 (ult. november – februar) registrerede DOFs Foderbrættælling, efter frasortering af mulige gengangere, mindst 34 forskellige Munke i 29 haver, heraf 12 haver i Jylland og 10 på Sjælland; flest var i kystnære områder (Johansen 1995, 1996).

De lokale rapportgrupper har suppleret med i alt 28 fugle (marts inklusive; mindst 10 i haver); også her er mulige gengangere frasorteret. Deres fordeling på regioner var (NJ) 7, (RK) 2, (RB) 1, (ÅH) 11, (F) 2, (S) 3, (LF) 1 og (B) 1. Dette relativt store antal vintermunke, i alt 62, skal sammenholdes med et tidligere skøn på 15-25 individer pr vinter (Olsen 1992). I vinteren 1993/94 blev der i alt set 50 (Christensen et al. 1996). Tilsyneladende er der altså sket en stigning, måske pga. en række milde vintre i de senere år samt en nem adgang til foder i danske haver.

Iagttagelser fra vinteren 1995/96 vil blive behandlet i næste årsrapport.

Lundsanger *Phylloscopus trochiloides*

Der blev registreret 26 Lundsangere i 1995, heraf 24 i foråret, og ikke overraskende var langt de fleste fund i Østdanmark. Forårets første og sidste fund var hhv. 21/5 1 Bøtøskoven (LF) og 30/6 1 Kogsbøl Mose (SJ). De to efterårsfugle blev begge set på Christiansø (B), hhv. 18/8 og 21/8.

Regional fordeling af Lundsanger i første halvår.

Regional distribution of Greenish Warbler in 1st half-year.

NJ	SJ	LF	M	S	B
2	1	1	3	2	15

Fuglekongesanger *Phylloscopus proregulus*

Der blev kun observeret 2 fugle i 1995, begge i Nordjylland: 29/10 1 ringmærket Vandet Sø og 2/11 1 Bjergby, Mors. I 1994 var der 10, men normalen ligger omkring 4-5 fugle.

Hvidbrynet Løvsanger *Phylloscopus inornatus*

Også denne art skuffede i 1995 efter 1994s store forekomst (24). Der blev kun set 8, alle inden for artens normale forekomstperiode: 19/9 1 Christiansø (B), 20/9 1 Dybesø, Rørvig (S), 22/9 1 Christiansø, 23/9 1 Gjorslev, Stevns (S), 3/10 1 Hjortlund Hede (RB), 13/10 og 14/10 1 Nr. Lyngvig fyr (RK), 14/10 1 Bjørnsknude (VE), og samme dag 1 Hvide Sande (RK).

Gransanger *Phylloscopus collybita*

Hvert år overvintrer enkelte Gransangere i Danmark, men ingen har hidtil forsøgt at give et overblik over forekomsterne. I indeværende rapport behandles fund fra januar-februar 1995, mens næste årsrapport vil behandle fundene fra vinteren 1995/96.

I årets to første måneder er der indberettet 9 Gransangere, fordelt med 1 i Nordjylland, 3 på Fyn, 4 på Sjælland, og 1 på Bornholm. Fire af fundene er fra januar, de resterende fra sidste halvdel af februar. Vinterfund af Gransanger tilhører sandsynligvis den nordlige race *P. c. abietinus* (K. M. Olsen pers. medd.).

Sibirisk Gransanger

Phylloscopus collybita tristis

Fra 1995 er der kun ét dokumenteret fund, 1/10 1 ringmærket Gudhjem (B) (Zoologisk Museums ringmærkningsafdeling pers. medd.). Derudover er der indrapporteret flere feltobservationer, men fyldestgørende billedokumentation savnes. Generelt publicerer årsrapporten kun fund af fugle undersøgt i hånden.

Rødtoppet Fuglekonge *Regulus ignicapillus*

Der var igen i 1995 pænt med fugle, uden at det nåede op på 1994s rekordforekomst (85-87): i alt 57-58, heraf 6 i efteråret. Observationerne i foråret lå mellem 12/3, 1 Draved Skov (SJ), og 16/6, 1 Skansen, Nørresundby (NJ). Efterårsfundene var 30/9 1 Bøtø Nor (LF), 4/10 1 og 13/10 1 Christiansø (B), 14/10 1 Ishøj (S), 15/10 1 Lakolk, Rømø (SJ), 30/10 1 Nr. Lyngvig (RK), og 26/12 1 Fiskerup Skov (F). Sidstnævnte fund er usædvanligt, da det ikke er hvert år der gøres vinterfund.

Regional fordeling af Rødtoppet Fuglekonge i første halvår.

Regional distribution of Firecrest in the 1st half-year.

NJ	RK	RB	SJ	S	LF	M	B
11	2	1	6	7	9	3-4	8

Lille Fluesnapper *Ficedula parva*

I foråret sås fugle fra 7/5, 1 Hajstrup (SJ), frem til 24/6, 1 Stursbøl Plantage (SJ). Andet halvårs fugle sås fra 22/8 til 18/10, begge yderdatoer Christiansø (B). Langt størstedelen af årets fugle sås på Christiansø, der i foråret havde 116 og i efteråret 77; forårstallet er lidt under det normale, mens efterårstallet er pænt. Uden for Christiansø sås 21 i foråret og 17 i efteråret.

Regional fordeling af Skægmejse.
Regional distribution of Bearded Tit.

NJ	RK	RB	ÅH	VE	SJ	F	S	LF	M	B
3490	240	0	270	5	46	127	140	35	45	14

Skægmejse *Panurus biarmicus*

Der blev i 1995 kun indsendt oplysninger om 18 ynglepar: (RK) 17 og (VE) 1. Ligesom andre år fandtes hovedparten i Vejlerne (NJ), i alt 79% af de indberettede fugle, så de største flokke sås meget naturligt også på denne lokalitet: 9/10 102, 11/10 105. Den største flok herudover var 15/10 63 Sdr. Lem Vig (NJ, RK). Endvidere skal nævnes en enkelt fugl set på Christiansø (B) 14/10. Sjælland har meldt om færre fugle end i 1994, mens Bornholm har meldt om flere. Billedet er således ikke entydigt, men de sidste års milde vintre betyder formodentlig, at bestanden i 1995 var større end nogensinde tidligere.

Fyrremejse *Parus montanus*

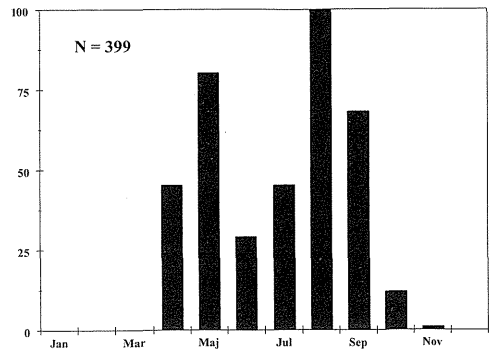
I 1995 blev der kun set Fyrremejse i Sønderjylland, hvor en større eftersøgning dog ikke gav nogen ynglefund. Arten blev fundet på et antal lokaliteter, alle syd for linien Skærbæk-Åbenrå, men hvor mange fugle det reelt drejede sig om kan ikke opgøres. Flest sås 15/1, 8 Sølsted Mose. For første gang blev arten også set på Rømø: 9/4 1 Vråby Plantage.

Korttået Træløber *Certhia brachydactyla*

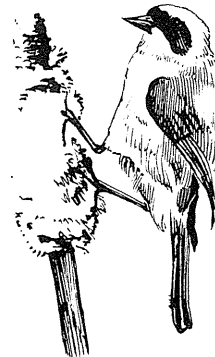
Arten yngler fortrinsvis i Sønderjylland og på Fyn (Olsen 1992), men indrapporteringerne fra disse amter er meget mangelfulde. Indberetninger fra Sønderjylland angiver den som ynglefugl på 29 lokaliteter, men uden oplysninger om antallet af fugle. Fra Fyn er der indrapporteret 88 fugle, men der forlyder intet om ynglepar. Situationen i de øvrige regioner var (RB) 1 fugl, ingen ynglepar; (ÅH) 19 fugle, ingen ynglepar; (VE) 31 fugle og 4 ynglepar; (S) 16 fugle og 1 ynglepar; og (LF) 5 fugle og 0-1 ynglepar. Højst sandsynligt ynglede arten dog også i de af de nævnte regioner, hvorfra der ingen ynglepar er indberettet.

Pungmejse *Remiz pendulinus*

Der blev i 1995 indsendt oplysninger om i alt 398 fugle, herunder 25-30 ynglepar fordelt således: (NJ) 2, (ÅH) 7-8, (VE) 11-12, (SJ) 1, (S) 3-5 og (B) 1-2. De største fund var i Vejlerne (NJ), hvor flest sås 11/9 (10) og 12/9 (9), samt i Husby Sø (RK) med 11 fugle 28/8 og 14 20/9. Årets første fugl noteredes 3/4 i Utterslev Mose (S), årets sidste 20/11 i Hovvig (S). Fund efter oktober forekommer regelmæssigt.



Månedsfordeling af Pungmejse.
Monthly distribution of Penduline Tit.



Regional fordeling af Pungmejse.
Regional distribution of Penduline Tit.

NJ	RK	RB	ÅH	VE	SJ	F	S	LF	M	B
127	61	4	78	45	23	6	43	0	0	11

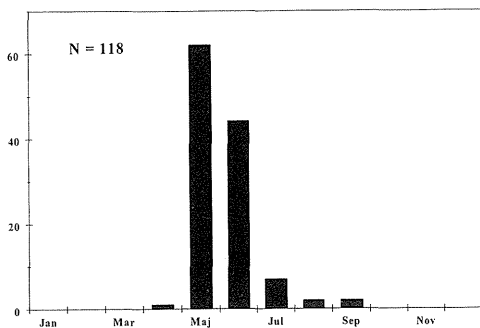


Pirol, Christiansø (B) maj 1995. Foto: Jan Speiermann.

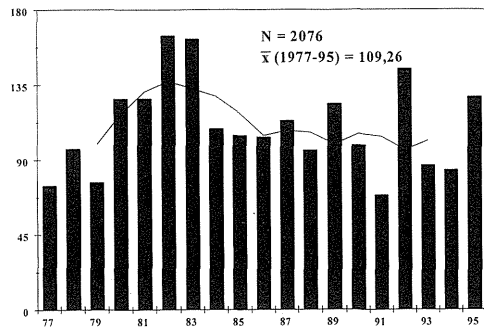
Pirol *Oriolus oriolus*

Med 127 fugle blev 1995 det næstbedste år siden 1983 (162), kun overgået af 1992 (144). Gennemsnittet for 1984-94 er 102 fugle. Der er oplysninger om 5 ynglepar på Fyn, Sjælland og Lolland-Falster, hvilket er på linie med 1994 (2-7 par) og 1993 (7 par). Det ser ud til at arten er ved at forsvinde som fast ynglefugl i Danmark.

Årets første fugl sås 27/4, 1 Gedser (LF). Fund i april er usædvanlige, men vejret i den pågældende periode var varmt. Årets sidste fund var 3/9 2 Tranekær (F). De bedste lokaliteter var Skagen (NJ) 20/5-11/6 16, bl.a. 26/5 5; Gilleleje (S) 17/5-4/6 9 (25/5 3); og Christiansø (B) 18/5-17/6 18 (28/5 4).



Månedsfordeling af Pirol.
Monthly distribution of Golden Oriole.



Årsfordeling af Pirol 1977-1995.
Annual distribution of Golden Oriole 1977-1995.

Regional fordeling af Pirol.
Regional distribution of Golden Oriole.

NJ	RK	RB	ÅH	VE	SJ	F	S	LF	M	B
23	3	0	1	1	9	12	30	10	7	31

Regional fordeling af Stor Tornskade.
Regional distribution of Great Grey Shrike.

NJ	RK	RB	ÅH	VE	SJ	F	S	LF	M	B
35	43	10	27	19	9	44	187	8	5	23

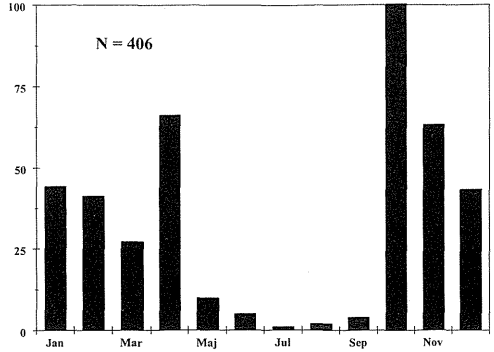
Stor Tornskade *Lanius excubitor*

I 1995 blev i alt noteret 410 fugle, herunder 2 sikre og 1 muligt ynglepar. Sørensen (1995) angiver den danske ynglebestand til 15-25 par i begyndelsen af 1990'erne. Bortset fra ynglefuglene var de sidste forårsfund 1/5 1 Skagen (NJ), 20/5 1 Knudshoved Odde (S), 25/5 1 Korshage (S), 9/6 1 Grund (ÅH), og 24/6 1 Harlev (ÅH). Efterårets første fund var så tidligt som 10/9 1 Korshage.

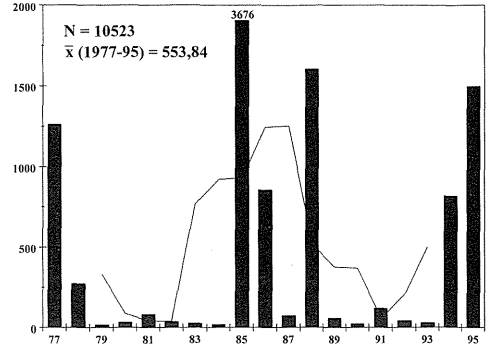
Nøddekrige *Nucifraga caryocatactes*

Med 1493 fugle blev 1995 det bedste år siden 1985 (3676). I januar-august sås 86, formodentlig rester af invasionen i efteråret 1994. Der blev gjort to sikre ynglefund, 24/5 1 ad. og 1 juv. Trylleskoven (S) og 21/6 1 ad. og 1 juv., som blev fodret ved Rødbyhavn (LF).

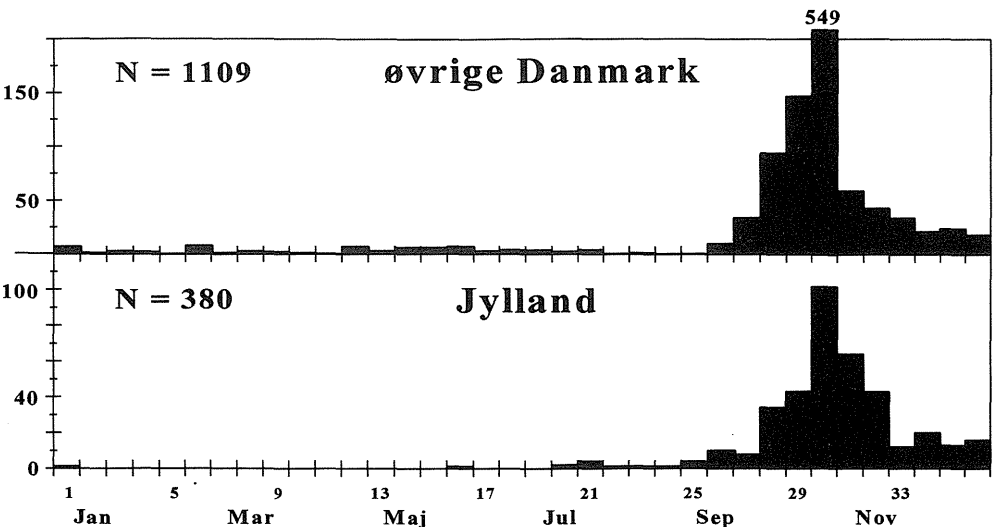
Efterårets invasion begyndte for alvor ult. september, således havde Stignæs (S) 30/9 14 trk. I løbet af oktober sås flere og flere fugle, og det kulminerede 21/10 med 134 trk. Stevns (S) og 126 trk. Stignæs; herefter sås ikke over 10 fugle på disse to lokaliteter. Ved Dueodde (B) sås 21/10 24, og ved Saltuna (B) samme dag 18 trk. Ved Gedser (LF) var den bedste dag 18/10 (16), ved Dovns Klint (F) 16/10 (25). Desuden kan nævnes 21/10 12 Vindeholme Skov (LF), 21/10 15 Hornslet (ÅH), 24/10 10 trk. Sdr. Hjørne (F), 28/10 20 Brabrand Sø (ÅH) og 29/10 15 Dueodde. Ingen andre lokaliteter havde over 10 fugle på en dag. Resten af året sås en del stationære fugle, flest i Østdanmark.



Månedsfordeling af Stor Tornskade. Monthly distribution of Great Grey Shrike.



Årsfordeling af Nøddekrige 1977-1995. Annual distribution of Nutcracker 1977-1995.



Fordeling af Nøddekrige på 10-dages perioder i Jylland og øvrige Danmark. Distribution of Nutcracker on 10-day periods in Jutland and the rest of Denmark.



Nøddekrige, Vestre Kirkegård (S) december 1995. Foto: Mogens Friis.

Gulirisk *Serinus serinus*

1995 blev endnu et godt år, selvom der stadig er et stykke op til niveauet sidst i 1970'erne, hvor der sidst var en fast ynglebestand i Danmark. Totalen for 1995 er 80-84 fugle, 71-74 i første halvår og 9-10 i andet. Over halvdelen af årets fund er fra Sjælland, men arten blev set i alle landets regioner.

Årets første fund var 10/4 1 trk. Møns Klint (M), 30/3 og 12/4 2 Bøtø Nor (LF), og 13/4 1 Skagen (NJ). Sidstnævnte sted sås i alt 8 fugle i løbet af foråret, mens der ved Gilbjerg Hoved (S) sås 15 og ved Kongelunden (S) 9-10. Der er indrapporteret et muligt ynglepar fra Neksø (S) og en langtidsstationær han 17/4-28/7 fra Haderslev (SJ). De sidste observationer var 22/10 1 trk. Stevns Klint (S) og 26/10 1 Skagen, og dertil en Gulirisk, der sås i Skagen fra 30/11 og året ud. Det er landets andet vinterfund.

Hvidsiken *Carduelis hornemanni*

Efter invasionen i efteråret 1994 var der stadig en del fugle i landet efter årsskiftet. Frem til 11/4 sås i alt 24, næsten alle i Nordjylland og på Sjælland, bl.a. op til 6 fugle i Skagen (NJ).

I efteråret blev landet ramt af den nok største invasion af Gråsisken *C. flammea* i nyere tid, og mange Hvidsiskener fulgte med. I alt blev det til omkring 200 fugle, de første 15-20/10 2 Christiansø (B) og 28/10 1 trk. Nordmandshage (NJ).

Flest sås i Nord- og Østjylland samt på Sjælland, og af større fund kan nævnes 30/11 10 Vorsø (VE), 4/12 8 Viborg (NJ), 14/12 12 Nordmandshage, 19/12 7 Egholm (NJ), 20/12 17 Støvringgård (ÅH), samt i alt 33 Skagen i december.

Regional fordeling af Hvidsiken. *Regional distribution of Arctic Redpoll.*

Region Region	første halvår 1st half-year	andet halvår 2nd half-year
NJ	13	102
RK	1	1
RB	0	1
ÅH	0	25
VE	0	15
SJ	0	0
F	1	1
S	9	41
LF	0	3
M	0	1
B	0	7

Hvidvinget Korsnæb *Loxia leucoptera*

1995 gav blot 4 fugle, hvilket gjorde det til det dårligste år i årsrapportens historie. Alle sås i første halvår: 19/2 1 rst. Vejby Strand (S), 16/4 2 trk. Gilbjerg Hoved (S), og 26/4 1 Hammeren (B).



Stor Korsnæb *Loxia pytyopsittacus*

I første halvår af 1995 sås i alt 316 Store Korsnæb. I efteråret var der kun få korsnæb i landet, og der sås da også blot 73 Store Korsnæb. Langt de fleste sås i Nordjylland og på Sjælland.

Årets største flokke var 7/1 40 Østerild Plantage (NJ) og 40 Vejlerne (NJ) samt 7/2 45 Skagen (NJ), mens det største fund på Sjælland var 25/2 15 Tisvilde Hegn. De eneste observationer mellem 29/5 og 10/10 var 10/6 og 14/6 1 Skagen samt 16/7 3 og 23/7 2 Yderby, Sjællands Odde (S).

Karmindompap *Carpodacus erythrinus*

Antallet af Karmindompapper i 1995 er umuligt at gøre op, da det i reglen ikke kan vurderes hvor stor en udskiftning, der finder sted. På Bornholm optræder arten talrigt langs nord- og østkysten, og 90 fugle er et absolut minimumstal. På Christiansø (B) taltes som maksimum 30 rastende (27/5), og i alt ringmærkedes 42 fugle. Af store tal kan herudover nævnes 25/5 15 Gjerrild Nordstrand (ÅH), 26/5 15 på trækforsøg og 31/5 14 syng. Skagen (NJ), 29/5 8 Korshage, Rørvig (S), 5/6 7 syng. Yderby, Sjællands Odde (S), og 10/7 8-10 syng. Gedesbyskoven (LF). Årets tre første iagttagelser kommer alle fra Århus Amt, 13/5 1 syng. Molslaboratoriet, 14/5 1 Sminge og 17/5 1 Anholt By. I øvrigt skete ankomsten for alvor i dagene 18-22/5, hvor der blev gjort iagttagelser i yderligere 6 regioner. Årets sidste fund var 24/9 1 Christiansø og 4/10 1 Reersø (S).

Laplandsværling *Calcarius lapponicus*

I første halvår, frem til 23/5, sås 185 fugle, mens der i andet halvår registreredes 226 fra 5/9. Begge tal kan indbefatte nogle gengangere. På nær 1/1 1 Korshage, Rørvig (S) var alle vinteriagttagelser i Vestjylland. Maksimumforekomsterne var 2/3 31 Tøndermarsken (SJ), 28/4 10 Tipperne (RK), og 7/11 11 Tøndermarsken. Største fund i Østdanmark var 11/4 9 trk. Gilbjerg Hoved (S).

Regional fordeling af Laplandsværling. *Regional distribution of Lapland Bunting.*

Region <i>Region</i>	første halvår <i>1st half-year</i>	andet halvår <i>2nd half-year</i>
NJ	63	68
RK	24	13
RB	1	52
ÅH	0	3
VE	0	5
SJ	42	25
F	5	6
S	47	35
LF	0	1
M	1	0
B	2	18

Hortulan *Emberiza hortulana*

1995 blev et normalt år, som sædvanlig med Christiansø (B) som den dominerende lokalitet både forår og efterår.

Forårsiagttagelserne lå i perioden 21/4-27/5, i alt 221 fugle, heraf 95 Christiansø (gengangere ikke frasorteret). På Christiansø var de højeste noteringer 9/5 40, 10/5 20 og 13/5 10 (alle rst.), mens de største tal fra resten af landet var 9/5 7 rst. Gilbjerg Hoved (S) og 15/5 11 rst. Gilbjerg Hoved, 10 Hesbjerg (S) og 6 rst. Skagen (NJ).

I efteråret (16/8-19/9) registreredes i alt 116, heraf 60 (incl. gengangere) på Christiansø, hvor flest sås 21-22/8 (6) og 1-2/9 (8). Bedste lokaliteter herudover var Blåvand (RB) med 11, Sydlangeland (F) 8, Kongelunden (S) 6, og Stignæs (S) 9 (8 trk. 27/8).

Rettelse vedr. meddelelsesnumre

Meddelelse nr 21, Dansk Orn. Foren. Tidsskr. 90: 99-108, 1996, skal have meddelelse nr 23.

Rettelser til *Fugle i Danmark 1994* (Christensen et al. 1996)

Dværgfalk, træktabel (efterår), Kongelunden (S) 13: skal være 84.

Pomeransflugl, tilføjes: 12/9 1 trk. S Bokul, Gudhjem (B), første fund på Bornholm siden 1979.

Kærløber, 13/2 2 Tipperne (RK): skal være 13/5.

Slørugle, 1 ynglepar Møn; skal være 0 par.

Sibirisk Gransanger, tilføjes: 29/4 1 ringm. Ellekrattet, Skagen (NJ), første forårsforekomst uden for Christiansø (B).

Pungmejsje, 4/8 78 juv. Skjern Å (RK): skal være 7-8 juv. (fundet er således ikke det største i landet til dato).

Summary

The Danish Bird Report 1995

This report summarises the occurrence of 161 species or subspecies not reported elsewhere as subjects of systematic monitoring schemes.

The winter 1994/95 was the eighth in a consecutive series of mild winters, benefitting a number of bird species. Relatively high numbers were seen of Bittern, King Eider, White-tailed Eagle, Peregrine Falcon, Arctic Skua, Woodlark, and Arctic Redpoll.

The spring migration of geese and raptors was somewhat suppressed by unstable cyclonic weather. However, spells of milder weather in early March, late April and May gave fairly high numbers of Spoonbill, White-fronted Goose, Barnacle Goose, Dark-bellied Brent Goose, Black Kite, Osprey, several falcon species, Temminck's Stint, Bee-eater, Golden Oriole, and Serin.

The weather was hot and dry from early July to late August, and relatively many Corncrakes and Spotted Crakes were noted.

During autumn (September-October) the weather was mild. As a result, many migrants were seen of Red Kite, White-tailed Eagle, Buzzard, Osprey, Hobby, Crane, Grey Phalarope, Shore Lark, Richard's Pipit, and Red-throated Pipit. Periods of cyclonic weather with strong winds brought many seabirds into the Danish waters, e.g., Fulmar, Sooty Shearwater, British Storm-petrel, Gannet, Arctic Skua, Sabine's Gull, Little Auk, and Puffin. Many Slavonian Grebes, White-fronted Geese, and Barnacle Geese were likewise seen in the autumn.

The winter 1995/96 were the first cold winter for nine years. At the end of the year relatively high numbers were seen of Purple Sandpiper and Arctic Redpoll.

Invasions were recorded of Quail (May-August) and Nutcracker (September-December). Species noted in record-setting numbers were Gannet, Great Skua, Mediterranean Gull, Hoopoe, Yellow Wagtail of subspecies *flavissima*, and River Warbler. Other species occurring in above-average numbers were Bittern, Black Stork, Ruddy Shelduck, Gadwall, Caspian Tern, Pied Wagtail, Great Reed Warbler, and Firecrest. The latest Turtle Dove ever recorded in Denmark was seen in southern Jutland on 20 November.

Referencer

Christensen, K., L. G. Hansen & E. Søby 1996: Fugle i Danmark 1994. – Dansk Orn. Foren. Tidsskr. 90: 49-88.

Clausen, P., I. Clausager & M. J. Hansen 1996: Fuglelivet omkring Rønland, Harboør Tange. – Faglig rapport nr 158 fra DMU.

Cramp, S. (red.) 1985: The birds of the western Palearctic. Vol. 4. – Oxford University Press.

Fredsoe, K. & J. Tofft 1996: Natur og fugleliv i Haderslevdalen. – Panurus (DOF Sønderjyllands Amt) 30(2): 4-10.

Génsebøl, B. 1995: Nyhedsbrev. Projekt Ørn. – Dansk Orn. Foren.

Hoyo, J. del, A. Elliott & J. Sargatal (red.) 1994: Handbook of the Birds of the World. Vol. 2. – Lynx Edicions, Barcelona.

Jacobsen, E. L. 1996: Agerø 1995. – Hjejlen (DOF Viborg Amt) 14(1): 19-21.

Jensen, N. O. & L. B. Jacobsen 1996: Ynglebestanden af Natravn *Caprimulgus europaeus* i Danmark, 1992-95. – Dansk Orn. Foren. Tidsskr. 90: 93-98.

Johansen, B. T. 1995: Foderbrættælling 1994/95. – Rapport, Dansk Orn. Foren.

Johansen, B. T. 1996: Er Munken *Sylvia atricapilla* en overset vintergæst i Danmark? – Dansk Orn. Foren. Tidsskr. 90: 35-36.

Kirkeby, J., P. Thomsen & N. Ågård 1975: Årsrapporten 1974. – Rapportgruppen, Dansk Orn. Foren.

Lange, P. 1995: Årsrapport over fugleobservationer i Danmark 1984-87. – Rapportgruppen, Dansk Orn. Foren.

Laursen, J. T. 1993: Ugler i Danmark. – Natur og Museum 32(1).

Laursen, J. T. 1995: Danmarks ugler. Pp. 65-67 i: Grell, M. & M. Nielsen (red.): Feltornitologisk symposium på Mandø 1994. – Rapport, Dansk Orn. Foren.

Lindballe, P., R. Christensen, M. F. Munk, H. Skov, J. Smidt, E. Søby & T. Søby 1993: Fugle i Danmark 1991. – Dansk Orn. Foren. Tidsskr. 87: 191-230.

Lyngs, P. 1992: Ynglefuglene på Græsholmen 1925-90. – Dansk Orn. Foren. Tidsskr. 86: 1-93.

Meltofte, H. 1993: Vadefugletrækket gennem Danmark. – Dansk Orn. Foren. Tidsskr. 87: 1-180.

Olsen, K. M. 1990: To former af Sædgæs forekommer i Danmark. – Dansk Orn. Foren. Tidsskr. 84: 91-93.

Olsen, K. M. 1992: Danmarks Fugle - en oversigt. – Dansk Orn. Foren.

Pinstrup, L. 1996: Fiskeørnens forekomst ved Horsens Nørrestrand, 1981-1995. – Svingfjeren (DOF Vejle Amt) 15(1): 4-6.

Rasmussen, E. V. 1977: Danske forekomster af Hærflugt *Upupa epops* 1968-1975, Biæder *Merops apiaster* og Ellekrage *Coracias garrulus* 1970-1975. – Dansk Orn. Foren. Tidsskr. 71: 37-42.

Rasmussen, L. M. & K. Fischer in pr.: The breeding population of Gull-billed Tern *Gelochelidon nilotica* in Denmark 1976-1996. – Dansk Orn. Foren. Tidsskr.

Rønneft, S. 1994: Sjældne fugle i Danmark. – Forlaget Pinus.

Sørensen, U. G. 1995: Truede og sjældne danske ynglefugle 1976-1991. – Dansk Orn. Foren. Tidsskr. 89: 1-48.

Tucker, G. M. & M. L. Heath 1994: Birds in Europe: their conservation status. – BirdLife Conservation Series 3.

Antaget 27. december 1996

Rapportgruppen,
Dansk Ornitologisk Forening,
Vesterbrogade 140 A,
1620 København V