

**Skarven, *Phalacrocorax c. carbo* L. og *Ph. c. sinensis*
Shaw & Nodd., i Danmark.**

Af O. HELMS.

At Skarven atter har indfundet sig som Ynglefugl i Danmark, efter at den ikke har været fast bosat her i omkring 70 Aar, har blandt de fugleinteresserede vakt berettiget Opsigt, og jeg har da fundet det naturligt i Tidsskriftet at berette lidt om dens tidligere Forekomst og om dens Ynglen her i de tre sidste Aar.

Alene ved sin Størrelse og sit Ydre er Skarven en saa ejendommelig og paafaldende Fugl, at den let kendes, og blandt Kystbefolkningen paa de Steder, hvor den findes, er den en Fugl, som man ved god Besked om. Skarven hører til den Orden, som i Almindelighed betegnes „de Aarefodede“ (*Steganopodes*) (*Steganos* = Aare, *puus* = Fod), en Orden, hvis Hovedkendemærke netop er, at alle fire Tæer er forbundne med en Svømmehud, medens det ikke er helt let at finde mange andre anatomiske Fællesmærker udover mere specielle Træk i Kraniets Bygning, desuden Sammenvoksning af Gaffelenet med Brystbenskammen og en meget lille Tunge. Ungerne er blindfødte og ligger i Reden, til de er flyvefærdige. I biologisk Henseende er det et Fællestræk for hele Ordenen, at de hertil hørende udelukkende, omend paa forskellig Maade, er Fiskefangere. Foruden Skarver hører til de Aarefodede Tropikfuglene (*Phaëtontidae*) med tre Arter, Pelikaner (*Pelicanidae*) med otte Arter, Suler (*Sulidae*) med syv Arter og Fregatfugle (*Fregatidae*) med omkr. 5 Arter. Saa godt som alle disse Fugle hører hjemme i de sydlige Have; foruden Skarver er der af hele Ordenen kun en Suleart, der yngler i nordligere Egne. Skarvslægten (*Phalacrocorax*), til hvilken nærmest slutter sig Slangehalsfuglene (*Anhinga*) med 2 Arter, tæller 26 Arter. I Modsætning til de fleste andre af de Aarefodede, har de korte Vinger og bemægtiger sig deres Bytte ved at dykke fra Vandoverfladen. En Ejendommelighed i deres Benbygning er, at der fra Kraniets Bagside vandret udgaar

en Forbening dannende en lang Tap; den anvendes til Befæstelse af Halsmusklerne. Arter af Skarvslægten er udbredte over hele Kloden og lever baade ved Havet og ved Indsøer. I Europa findes, foruden Racerne af den almindelige Skarv, Topskarven (*Phalacrocorax aristotelis*), hvis Udbredelse strækker sig fra Færøerne langs hele Europas Vestkyst, og som jævnlig træffes i Danmark, og Dværgskarven (*Phalacrocorax pygmaeus* [Pall.]) i det sydøstlige Europa. Skarverne som hele Ordenen af de Aarefodede danner en ret isoleret Gruppe af Fugle, som ikke har nogen nærmere beslægtede blandt nulevende Fugle; man har villet søge Slægtsskab til Stormfugle og Pengviner, medens andre har villet stille den nærmest ved Gribbene.

Skarvnavnet er vidtudbredt, bruges bl. a. i Norge og Sverige samt i Tyskland; det skal have sin Rod i et indogermansk Ord, og hentyde til Fuglens snærende Stemme. Kystbefolkningen i Danmark kender nok Skarvnavnet, men benævner den almindeligt Aalekrage, et Navn som ogsaa bruges i Norge, medens den i Sverige ogsaa har Navnet Hafstjäder; i Holland har den ogsaa Navn efter sin Forkærlighed for Aal og kaldes Aalscholver. I England, ofte i Tyskland og desuden i flere andre Lande bruges Navnet Kormoran, en Sammentrækning af det latinske *Corvus marinus* = Søravn. Det systematiske Navn *Phalacrocorax* er græsk og betyder „En skaldet Ravn“; hvorfor LINNÉ kaldte den saaledes er uklart; *carbo* er det latinske Navn for Kul og hentyder vel til den sorte Farve, men der gives i øvrigt ogsaa anden Forklaring paa dette Navn.

Som saa mange andre vidtudbredte Fugle er Skarven delt i flere Racer, som i det Ydre kun skiller sig lidt fra hinanden bortset fra Størrelsen. Man skelner nu i Almindelighed mellem 2 Racer: den større, Storskarven, *Phalacrocorax c. carbo* og den mindre, sydligere Form, Mellemskarven, *Phalacrocorax carbo sinensis*, for hvilken tidligere blev brugt Racenavnet *subcormoranus*; begge Racer træffes almindeligt her i Danmark; de, som nu findes i Kattegat, er langt overvejende Storskarver, medens de, der findes i de sydlige Farvande, og de, der har ynglet her, maa antages at være Mellemskarven, den samme Race som yngler i Holland og Nordtyskland. Den, som først

beskrev Forskellen mellem de to Racer, var CHR. L. BREHM(1); han lagde særlig Vægt paa Forskellen i Størrelse, idet den af ham opstillede, mindre Race var betydeligt mindre og havde et kortere og svagere Næb end den nordligere Form, af hvilken han adskilte to Racer, der næppe har kunnet opretholdes. SVEN NILSSON(2), har ogsaa været opmærksom paa, at der i Sverige fandtes to Racer med forskellig Størrelse og Næblængde og kaldte den mindre med Artsnavnet *medius*, hvilket dog maatte vige for BREHM's tidligere givne Navn, der atter har maattet give Plads for Navnet *sinensis*(3). Om Forskellen mellem de to Racer har E. LÖNNBERG(4) skrevet indgaaende i en Artikel i „Fauna och Flora“, og E. LEHN SCHIØLER(5) har skrevet derom i D. O. F. T.

Før jeg gaar ind paa Forskellen paa de to Racer, skal jeg kort omtale Skarvens Dragt, der i alt væsentligt er ens hos begge Racer. I Pragtdragten, som mærkeligt nok bæres væsentlig forud for Yngletiden, fra Januar til hen paa Foraaret, er Hals og Underside sorte med stærk blaalig Glans. Huden omkring Næbroden er nøgen og gul, Hovedets Sider og Struben hvide. Det meste af Oversiden er ogsaa sort med blaa Glans, Vingerne ligeledes sorte med Bronzeblans paa Dækfjerene. I Nakken er der forlængede Fjer af henved 4 cm Længde, og paa Hovedets og Halsens Sider findes talrige, spredte, hvide, bløde Fjer, og lignende findes paa Udsiden af Laaret, hvor de danner en trekantet Plet; hvor disse hvide Fjer er stærkt udtalte, giver de Fuglen et meget ejendommeligt Udseende. Ungerne, der i deres Dunderdragt er sorte, faar siden paa Hoved, Hals og Ryg en sortbrun Farve, medens de paa Undersiden er plettede med hvidt, undertiden er helt hvide; først naar de er tre Aar gamle, antager de den voksne Fugls Farve. Mellemskarven har i alt væsentligt samme Dragt og Fældningsforhold. Forskellen mellem de to Racer søges særlig i Størrelsen, og for at holde os til enkelte faste Punkter skal jeg anføre, at efter HARTERT(6) angives Vingen hos Storskarven fra 340—360 mm, Næbbet fra 68—82 mm, medens Mellemskarvens Vinge er fra 330—336 mm, Næblængden fra 65—70 mm. Angivelserne varierer i øvrigt en Del hos de forskellige Forfattere. Foruden Størrelsen anføres som et andet Hovedkende-

mærke, at Storskarven paa Ryg- og Bugsiden har stærk blaalig; Mellemskarven grønlig Glans.

Holder man sig til disse Kendemærker, vil det i Almindelighed hos voksne Fugle ikke være svært at skelne mellem de to Racer. Zoologisk Museum ejer en smuk Række Skarvskind, af hvilke jeg har gennemgaaet og maalt alle de udvoksne. Desværre findes der kun et enkelt af Mellemskarven fra den Tid, Fuglen ynglede i Danmark; af de øvrige er et fra Zoologisk Have, et fra Holland og Resten fra det sydøstlige Europa. Disse viser i øvrigt den Ejendommelighed, at tre Fugle fra Rumænien er Storskarver, tre fra Bosporus Mellemskarver. Maaler man alle disse Fugle, ser man snart, at der maa gives et betydeligt større Spillerum, end HARTERT har gjort. HORTLING(7) er den eneste af de Forfattere, jeg har gennemgaaet, der angiver Størrelsesforholdet særskilt for Hanner og Hunner, og efter ham er Forskellen rigtignok saa betydelig, at man er klar over, at Maalene ikke har meget at sige, naar man ikke tillige har Kønnen. Blandt 30 voksne Storskarver, jeg har maalt paa Zoologisk Museum (jeg udskød en fra Island paa Grund af dens abnormt store Vinge) var Vingen fra 325—360 mm, i Gennemsnit 349 mm, medens Næbbet var fra 64—84 mm, i Gennemsnit 67 mm. De 21 Hunner havde Vinger fra 320—350 mm, i Gennemsnit 331 mm, medens Næbbet var 64—74 mm, i Gennemsnit 69 mm, medens 9 maalte Hanner havde Vingelængden gennemsnitlig 349 mm og Næblængden 77 mm. Forskellen paa Hanners og Hunners Størrelse er altsaa betydelig. Af Mellemskarven var der 5 Hunner med en Gennemsnitsvingelængde af 325 mm, Næblængde 64 mm, mens den ene maalte Han havde Vinge paa 340 mm, Næb paa 69 mm, altsaa med Næbbet ligesaa langt som hos Gennemsnittet af Hunnerne hos Storskarven og Vingen betydelig længere. Det grønlig Skær, som skal være over Fjerdragten hos Mellemskarven, særlig paa Bugsiden, var ret udtalt hos de maalte Eksemplarer.

Skarvernes Udbredelse er meget vidtstrakt: Storskarven yngler langs Norges Vestkyst, i det nordlige Finland, paa Færøerne, Island og i Grønland, hvor dens Tal skal være stærkt aftaget(8); desuden yngler den ved det nordøstlige Amerikas Kyster. Mellemskarven er en mere sydlig og sydøstlig Form,

der findes i Tyskland, Holland og ned gennem det sydøstlige Europa, men den er ogsaa udbredt over en stor Del af Asien og naar over til Kina, af hvilket Land den har sit Racenavn *sinensis* o: den kinesiske. Det er anført som Raceadskillelse i de to Arters Biologi, at Storskarven yngler paa Klipper og mest holder sig til Kysten, medens Mellemskarven mest holder sig til Indsøer og yngler i Træer; hvorvidt dette passer for hele denne Races Udbredelse, tør jeg ikke sige. En anden Forskel i de to Arters Biologi viser sig i, at den nordlige Form i de fleste af dens Yngleegne er Standfugl, medens den sydlige derimod for en stor Del drager sydpaa, ofte meget langt, om Vinteren.

Skarvernes langstrakte Bygning, deres lange, stærke Næb, som ender med en Krog, og de langt bagtil siddende Svømmefødder viser dem som udmærkede Svømmere og Dykkere. Deres tunge Krop — Fuglens Vægt gaar op til 3 kg — og korte Vinger, bevirker, at de ikke som adskillige i de Aarefodedes Orden er Støddykkere, men udelukkende dykker fra Vandets Overflade. Mange Steder fra berettes om en ejendommelig Maade, hvorpaa de fisker, idet store Skarer danner en Kæde, der driver Fiskene ind mod en fladvandet Bugt, hvor det er let at fange dem; Tusinder skal kunde deltage i denne Jagt. At Skarven paa Indsøer, der ikke er altfor store, hurtigt kan uddryde Fiskebestanden, er let forstaaeligt; i Havet med dets mægtige Fiskerigdomme mærkes det vel ikke saa meget. Aal regnes for Skarvens Hovedføde paa de Egne, hvor denne Fisk findes, og Skarven har da ogsaa paa adskillige Sprog Navn derefter. Ved Havet tager den Fisk af al Slags, ofte Fladfisk, og Ungerne fodrer den ved at fylde Kroen med mindre Fisk, som den gylper op i Svælget, hvorfra Ungerne selv henter dem med Næbbet. At den ikke er yndet af Fiskerne er let forstaaeligt, og der gives ofte Eksempler paa dens Graadighed, det hævdes bl. a., at den daglig fortærer saa megen Fisk, som den selv vejer. Forsøg(9) har imidlertid vist, at Skarven trives udmærket paa 1 kg Fisk om Dagen; men selvfølgelig griber den ind i Fiskernes Næringsvej og forfølges i Almindelighed, hvor den viser sig. De unge Fugle skal godt kunne spises, og Skindet regnes i Grønland for bedre end Ederfugleskind til Beklædning og betaales højt(10). Naar Skarverne ikke er

beskæftigede med at fiske, hviler de sig, oftest siddende opret paa Klipper og Holme, her i Landet mest paa Bundgarnspæle; naar de sidder her, lader de Vingerne hænge ned, og de holder dem ofte lang Tid i viftende Bevægelse, maaske for at tørre dem, da de let bliver vaade ved en Tids Ophold under Vandet. Skarverne yngler kolonivis, undertiden i Tusinder sammen, i de nordlige Lande paa Afsatser paa Fjelde ud mod Vandet. Reden, der er meget stor, bygges paa et Underlag af Grene og udføres med Tang. Mellemskarven bygger oftest i Træer og tildanner den store Rede af Kviste, som den brækker af med Næbbet. Æggenes Antal opgives meget forskelligt, oftest tre til fire, medens nogle anfører Tallet 6, som dog vist er for højt; deres Farve er lyseblaa, ofte med et hvidt Kalklag udenpaa. Begge Magerne ligger ofte i Reden paa en Gang. Efterat Ungerne er flyvefærdige og har forladt Reden, drager hele Kolonien paa Fiskefangst om Dagen, men holder gerne til om Natten ved Rederne. En Ejendommelighed ved Skarverne er deres Tilbøjelighed til Omstrejfen. I Sverige, hvor de nu ikke yngler, og i Finland, hvor de kun ruger i den nordligste Del, træffes de alle Vegne inde i Landet ved Søerne og ude ved Kysten, og i de danske Farvande har Skarven paa mange Steder altid været en ret hyppig Fugl. Ved Ringmærkningsforsøg paa Mellemskarver fra Holland og Rügen (11) har det vist sig, at de om Vinteren i stort Tal drager mod Syd og Sydvest til Vestfrankrig, men ogsaa længere sydpaa, til Sardinien og Tunis, medens henimod en Snes Procent af de paa Rügen mærkede finder op til Kysterne ved Danmarks sydlige Øer. Det anføres flere Steder, og det er ogsaa berettet om den nuværende Koloni ved Tranekær, at Fuglene yngler to Gange aarlig, noget ret enestaaende af en Fugl paa Skarvens Størrelse. Et ejendommeligt Træk i Skarvens Biologi, hvormom mange beretter, er, at den saa ofte yngler i Koloni sammen med Hejrer.

Foran er berørt Skarvens Tilbøjelighed til Omstrejfen, hvilken Tilbøjelighed i Forbindelse med dens hurtige Formering og det, at den bygger i store Kolonier, bevirker, at den kan optræde i Mængde paa Steder, hvor den ikke før har vist sig; forlader den igen disse Steder, skyldes det gerne en umaadelig ihærdig Forfølgelse, hvorpaa der er Eksempler nok. Det mærke-

ligste Træk i Skarvens Udbredelse (her drejer det sig antagelig kun om Mellemskarven) kender vi fra Aarene omkring 1800, noget før og efter dette Aarstal, da den bredte sig vidt ud over Nordtyskland, Danmark og naaede op i det sydlige Sverige, hvor den holdt sig til 1888, maaske senere. I Danmark kendtes den før denne Tid ikke med Sikkerhed som Ynglefugl, i hvert Tilfælde kun i ringe Tal. Ornitologen BECHSTEIN(12) skriver i 1809, at Fuglen ikke kendes som ynglende i Tyskland. Det Sted i Mellemeuropa, hvor Mellemskarven dengang var hyppigst, var Holland, men ellers maatte man ned til Donaulandene for at træffe store Kolonier, og fra et af disse Steder, maaske fra dem begge, maa den store Indvandring til Nordtyskland og Danmark være sket. I begge Lande viser Forholdene sig meget ens: Skarven kommer enten i ringe Tal og slaar sig ned for saa i Løbet af faa Aar at tiltage stærkt, eller undertiden kommer der paa een Gang en stor Mængde. Ved den stærke Forfølgelse, som Fuglene de fleste Steder udsættes for, lykkes det undertiden efter ihærdige Anstregelser at fordrive dem, og de slaar sig saa ned et andet Sted i Nærheden eller længere borte; naar en Koloni er fordrevet, og Skarverne saa paa det samme Tidspunkt bosætter sig et andet Sted, ikke for langt borte, er det jo rimeligt at sætte de to Ting i Forbindelse med hinanden.

Jeg skal først anføre noget om Forholdene i Nordtyskland, som i øvrigt ogsaa berører Danmark. Ornitologen FR. BOIE(13) i Kiel, hvem vi skylder mange Oplysninger om Slesvigs og Holstens Fugleverden, skriver i 1817: „Skarven, der endnu for faa Aar siden sjeldent viste sig ved vore Kyster, har siden formeret sig betydeligt ved Østersøen og er i nogle Egne endog blevet skadelig for det indenlandske Fiskeri ved Havkysterne ved Ødelæggelse af Aalene. I Aaret 1810 bemærkede man først Kormoraner i Nærheden af Fyn, hvor de ynglede i Skove ikke langt fra Stranden og efterhaanden tiltog i Tal. I Foraaet 1812 fandtes paa Godset Neudorff (i det østlige Holsten) efter de derværende Forstbetjentes Udsagn 4 Par, og de bosatte sig nær Kysten i en Skov paa meget høje Bøge, som i mange Aar havde tjent som Yngleplads for et stort Antal Raager og Hejrer. De fordrev nogle Hejrefamilier fra deres Keder og rugede to Gange, først i Maj, derefter i Juli, og forlod i

Efteraaaret Egnen i en Flok af nogle og tredive udvoksne Fugle. I Foraaret 1813 og i de følgende Aar indfandt de sig igen ulige talrigere, og snart beregnede man Antallet af ynglende Par til 7000. Paa nogle Træer talte jeg i Juni 1815 50 Skarvreder og flere, og Mængden af bort- og tilflyvende, blandet med Raagerne og Hejrerne, bedøvede Øret ved deres vilde Skrig. Ved deres skarpe Ekskrementer fik de Løvet paa Træerne til at visne, og Luften under dem var forpestet af Stanken af de forraadnende Fisk. Paa Søen saa man dem i store Skarer, og paa Grundene dannede de lange Rækker. Paa Foranstaltning af en Kommission, som man ansaa det for nødvendigt at nedsætte til at indskrænke disse fremmedes Ødelæggelser, blev paa enkelte Dage skudt 4—500 ved Rederne, men det lykkedes først det følgende Aar fuldstændigt at fordrive dem fra Egnen. Siden har de, som det synes, delt sig i flere Skarer, af hvilken en øjensynligt har bosat sig paa Godset Løitmark ved Bredden af Slien.“ Jeg har anført denne Beretning i sin Helhed, fordi den kan tjene som Type for alle Skarvkoloniernes Udvikling og Skæbne i Tyskland og Danmark. Ret nøjagtigt paa samme Maade er det gaaet overalt: ofte indfinder der sig først nogle enkelte Par, der i Løbet af faa Aar bliver til en mægtig Koloni, som det holder haardt at faa fordrevet trods alle Anstrengelser.

En af de bedste Beskrivelser af Skarvens Forekomst i Tyskland findes i H. SCHALOWS(14) Værk om Brandenburgs Fugle: „Selv om Skarven ogsaa tidligere kan have forekommet der i smaa Redekolonier, saa kom den dog først som en ikke sjælden Ynglefugl i Brandenburg i det første Aarti af det 19. Aarhundrede, og den viste sig hyppigere end tidligere i enkelte Egne af Landsdelen. I Flokke paa Tusinder optraadte de pludseligt ved nogle af de store Søer, rugede i de omliggende Skove og gav sig uafladeligt af med Fiskeri. Skarverne blev for det meste saa længe, til de havde udryddet Fiskene i den paa-gældende Sø, eller til de selv blev fordrevne med Magt; ved Werbellinsø ved Joachimsthal (Nordøst for Berlin) slog sig i 1837 en uhyre Koloni ned; der fandtes den Gang Skarver ved Werbellin som Fluere i en Bondestue; et Par Hundrede mere eller mindre havde intet at sige. De drev deres Røveri saa vidt, at sluttelig Forstmænd i Omegnen og de bedste Skytter

fra Gardejægerbataillonerne i Potsdam maatte fordrive de ubudne Gæster. Paa samme Maade gik det en Koloni ved Landsbyen Klein Schönebeck og en tredie ved Oderberg, der først havde fortrængt en Hejrekoloni.“ BORGREVE(15) meddeler (citeret efter SCHALOW), at fra Oderbergerkolonien var Aalene i alle Søer i Omegnen næsten fuldstændig udryddede. Den sidste Koloni i Brandenburg skal have været ved Lubiathfliesz, Kreis Friedeberg; den skal have holdt sig til 1883. Pommern var øjensynligt det Sted, hvor Skarverne holdt sig længst, og Kolonien ved Drigge, en lille Landtange mellem Rügen og Fastlandet, omtales allerede i 1812. Mange forskellige større og mindre Kolonier nævnes fra Pommern og Østpreussen saavel som fra Slesvig og Holsten; de har væsentligt alle lidt samme Skæbne. Efter NIETHAMMER(16) skal der ved Haderslev have holdt sigt en Koloni til 1876 og ved Itzehoe en, der laa i en Hejrekoloni, til 1881; endnu i 1901 skal enkelte Par have ynglet paa Als. Paa Øen Pulitz i Jasmunder Bodden, Rügen, findes en Koloni og i Østpreussen en Del, bestaaende af faa Par, op til 40 Reder. En af de bedst kendte Kolonier i Pommern var den ved Jassenersee, Kreis Bütow i Bagpommern ca. 50 km fra Østersøen. STRESEMANN(17) besøgte Kolonien i 1922 (den var først kommet i 1911) og giver en interessant Beskrivelse af den. Der rugede ca. 80 Par og fandtes ca. 130 Reder; ogsaa denne Koloni er nu borte. R. STADIE(11) skriver i 1934 efter at have nævnt en Snes Kolonier væsentlig fra Pommern, at der nu kun er fire nævneværdige tilbage i Tyskland: i Østpreussen paa Lindenwerder i Mahrungsee ved Schönhausen, i Vestpreussen ved Pogdanzig-Schlochau, Kolonien paa Rügen i Jasmunder Bodden og Kolonien ved Jassenersee, som nu er gaaet til Grunde.

Skarvens Forekomst i Danmark til Indvandringen omkring Aar 1800.

I Stenalderens Affaldsdynger, der er Tusinder af Aar gamle, findes Skarvknogler ret almindeligt baade af Storskarven(18) og Mellemskarven(19). Om Fuglen har ynglet her i Landet den Gang, ved vi ikke, og ej heller foreligger der Vidnesbyrd om, at den har ynglet her i den historiske Tid før Indvan-

dringen omkring Aar 1800. Det første, jeg har fundet om den, er at den nævnes hos THURAH(20) 1756, og hos PONTOPPIDAN (21) 1763. Ornithologen, Auditør I. D. PETERSEN(22) fortæller i et Manuskript fra 1767 om Fuglene paa Christiansø, at Skarverne var paa Øen baade Sommer og Vinter undtagen i Yngletiden, da de var borte, men siden kom de tilbage med deres Unger. Han anfører nogle biologiske Iagttagelser om Skarven, bl. a. hvorledes den er i Stand til at udvide Svælget, naar den skal nedsluge en større Fisk, men det er umuligt at se, om det er hans egen Iagttagelse. Da den vides senere at have ynglet paa Bornholm, var det vel rimeligt at antage, at de Skarver, der viste sig paa Christiansø, kom fra Bornholm, hvor de i saa Tilfælde ogsaa skulde have ynglet den Gang, men vi ved intet sikkert herom.

Skarvkolonierne i Danmark fra omkr. 1800 til henved 1870.

Jeg har foran omtalt, hvorledes Skarven, vel Mellemskarven, omkring Aar 1800 udbredte sig i det nordlige Tyskland og ligeledes kom til Danmark. Den bekendte Ornitolog FR. FABER (24) skriver i 1824 „at den først er indvandret til Danmark for 5 Aartier siden og har udbredt sig saaledes paa forskellige Steder, at den er blevet en meget besværlig Gæst“. Andetsteds meddeler han (25): „Ved Hvidkilde (V. for Svendborg) var Skarverne i stor Mængde mellem 1780 og 1790; nu ere de udryddede for det meste“. I Tyskland begyndte Indvandringen omkring 1810, det samme Tidspunkt, paa hvilket vi hører nærmere om Skarvens Indvandring i Danmark. Som foran nævnt omtaler BOIE(13), at Skarver i 1810 viste sig i Nærheden af Fyn, hvor de ynglede i Skove. Desværre nævner han ikke Stedernes Navn, og det er ikke godt at vide, hvad man skal lægge i Udtrykket „i Nærheden af Fyn“, om det for Eksempel har været Langeland.

Om Skarvkolonierne i Jylland skylder vi FR. FABER Oplysning. Han fortæller om Skarvkolonien i Skanderborg Sø(26), at de første Par kom hertil i 1822 og lagde Æg i forladte Hejrereder i Træerne paa Holmen Æbelø i Skanderborg Sø. I Sommeren 1823 var der allerede 100 ynglende Par paa Øen, og da han besteg Holmen, i hvis Træer de ynglede i Selskab med Hejrerne, fløj de i Skarevis ud fra Rederne. Andetsteds

fortæller FABER(24), at Ejeren ikke vilde tillade, at man skød paa Skarverne, da han mente at det var Knortegæs; men senere gav han Lov dertil, da Fiskeriet syntes betydeligt aftaget



Fig. 1. Kort over de i Danmark kendte Mellemskarv-Kolonier.

paa Grund af Skarvernes voksende Antal. Skarverne blev kede af Forfølgelsen og drog i 1824 til en Skov, Boelskov, ved Mossø en halv Snes km derfra, og der saa FABER nogle sidst i September samme Aar. Skanderborg Sø var overhovedet det

nordligste Punkt, hvortil Skarverne naaede som Ynglefugle i Jylland; efter 1824 hører man dem ikke omtalt her. Maaske staaer den anden kendte Koloni i Østjylland paa Vaarsø i Horsens Fjord ogsaa i Forbindelse med Skarvens Fordrivelse fra Skanderborg Sø. Tidspunktet passer, og Afstanden er kun en Snes km. Ogsaa om denne Koloni skylder vi FABER (24) Oplysning; han havde nemt ved at besøge den, da han boede i Horsens efter sin Hjemkost fra Islandsrejsen. Vaarsø, hvis Dyreliv nu er fuldstændig fredet, ligger paa Nordsiden af Horsens Fjord omtrent 10 km Øst for Byen og ret nær Fjordens Nordside. Den er delvis skovbevokset, og i de høje Træer byggede Hejrer. FABER beretter, at 1824 havde et Par Skarver taget en forladt Hejrerede i Besiddelse paa den højeste Spids af en Bøg og udruget deres Æg her. Det gik paa Vaarsø som saa mange andre Steder: Skarvernes Tal steg hurtigt, og der blev efter senere Oplysninger fra anden Side (FABER døde i 1828) en anseelig Koloni, der ødelagde Træerne ved Fuglenes ætsende Ekskrementer. En Ask, der blev hugget, bar 45 Reder, og der berettes om et andet Træ med 100 Reder (27). At Kolonien har været stor, ses let af de Tal, der anføres af skudte Fugle i Aarene 1827—45. KJÆRBØLLING (28) anfører efter Kammerherre PAULSENS efterladte Optegnelser, at i de første af disse Aar var det 2—300 Redeunger, der blev nedlagt aarligt, i 1834 gaar Tallet op til 850 og naar i enkelte Aar op til 1300. Kolonien menes at være gaaet til Grunde i 1864, da tyske Soldater var derovre og skød Skarverne (27); hvorvidt dette passer, er naturligvis ikke godt at vide.

Fra Jylland kendes kun de nævnte Kolonier, bortset fra de tidligere omtalte ved Haderslev og paa Als. Fyn var vel nok den Landsdel, hvor i Forhold til Arealets Størrelse de fleste Kolonier fandtes, men om en Del af dem foreligger ikke andre Oplysninger end netop Beretningen om deres Eksistens. Ved Lundsgaard 2 km Syd for Kerteminde, lige ved Storebælt, har der været en ret stor Koloni. Naar der hos KJÆRBØLLING (28) staaer, at der ikke har ynglet Skarver siden 1876, maa det vistnok forstaas saaledes, at Meddeleren (Dyrlæge GRILL) ved, at de ikke var der efter dette Aar, men hvormange Aar før den Tid, deres Ynglen ophørte, er usikkert. Ved Hesselager i det østlige Fyn nævner KJÆRBØLLING (28) ligeledes en Koloni, og som

omtalt har der været Koloni paa Hvidkilde og Nakkebølle paa Sydfyn. Om den sidstnævnte beretter RASMUSSEN-SØKILDE(29): „Da VAN DEURS ejede Nakkebølle 1821—27, blev Skoven Ene-mærket ved Nakkebølle Fjord (den Skov, hvori Sanatoriet nu er bygget) plaget af en umaadelig Mængde Aalekrager eller Søravne, som havde deres Reder i Træerne, hvorved de næsten ødelagde Skoven. Omegnens Beboere gav dem Navnet „van Deurs's Gæs“. Tilstedeværelsen af de mærkelige Fugle synes at have gjort et stærkt Indtryk paa Befolkningen, thi skønt der ingen lever, som har set dem her, bevares Mindet om dem endnu paa Egnen. En halv Snes km Nord for Kolonien ved Nakkebølle har der ogsaa været en Koloni, der hidtil ikke har været omtalt i Litteraturen. Som Eksempel paa, hvorledes man ved et Tilfælde kan komme paa Spor efter en saadan hidtil uomtalt Koloni og tillige paa, hvorledes Mindet om den kan bevares ned gennem Generationer, skal jeg meddele følgende. Det er vel 14 Aar siden, at jeg i Krarup Sogn, der støder op til Brahetrolleborg Sogn, holdt et Foredrag i Skolen, der er i Besiddelse af en smuk Fuglesamling. Herved kom jeg til at tale med Førstelæreren H. C. FRYDENDAHL, der tilfældig næv-nede, at der tidligere havde ynglet Skarver i Sognet, noget jeg den Gang ikke lagde synderlig Vægt paa. Da jeg nu samlede Oplysninger om Skarverne i Danmark, kom jeg i Tanker om Sagen, og skrev til Lærer FRYDENDAHL(30), der først sendte mig et Brev om, hvorledes han var blevet opmærksom paa Skarverne. Det var ved en Stil, som en af Pigerne i Skolen havde skrevet i 1923, og hvori hun fortalte om Skarven der i Sognet. FRYDENDAHL undersøgte Sagen nærmere, og det viste sig, at den unge Pige havde Kundskaben om Skarven fra sin Fader, Pumpemager Chr. Poulsen i Krarup, der var født ca. 1875. Han berettede følgende: „Mens jeg var Barn fortalte Rasmus Jensen i Espe — Rasmus Bødker blev han kaldt — om Aalekragerne nede i Bebe (Søfælde) Sø. Bebesø var dengang ualmindelig fiskerig. I Hylteskoven (tæt ved Søen) var der dengang store Bøgetræer, og i dem havde en Del Aalekrager deres Reder. Under visse Forhold hentede de Aal, Gedder og andre Fisk i Søen og fyldte Rederne med. Undertiden sad Aalekragerne i Rederne med Fiskene i Halsen; naar Folk saa forskrækkede dem, for Eksempel ved at banke paa Træerne,

kunde de faa dem til i Forskrækkelsen at kaste Fiskene ned. Rasmus Bødker havde selv oplevet det; han var født i Søfælde ca. 1830, saa Kolonien maa have været der i Fyrreerne; og han fortæller, at der var en Masse Reder“. Den unge Pige skriver i den omtalte Stil, at Søen har været udtørret et Par Menneskealdre, og at Folk i Sognet kaldte Skarverne „van Deurs's Fugle“, hvilket kunde tyde paa, at det var Kolonien fra Nakkebølle Skov, som man mente var flyttet hertil; Afstanden er kun 16 km.

Paa Langeland skal der tidligere have været 2 Kolonier, efter hvad Skovrider FLØYTRUP har meddelt. Om den ene af disse skriver Grev AHLEFELDT-LAURVIG-BILLE, Egeskov (31), at der i Rødbjergshavn Skov, Fodslette Sogn, i den sydøstlige Del af Øen i Tredserne fandtes en stor Hejrekoloni, der i 1865 blev fortrængt af Skarverne. Da disse senere fordreves, flyttede Hejrerne tilbage. Paa Lolland har der rimeligvis været flere Kolonier. FR. FABER (25) fortæller, at der i 1810 kom nogle Par til Lolland, hvor de byggede mellem Hejrerne og formerede sig saa stærkt, at man endog talte om en Koloni paa 20 Tusinde. KJÆRBØLLING (28) har intet herom, men meddeler, at der i Slutningen af Fyrreerne fandtes en Koloni i Torrig Skov, Birket Sogn, Lolland. Denne Koloni omtales ogsaa af den ældre Botaniker E. RØSTRUP (32); han skriver herom følgende: „at han har set den (Skarven) flere Gange i Flokke paa Lindholm (antagelig Lindholm Vest for Nysted), men flyvende bort paa lang Afstand. Det er vist nok ogsaa den Art, som under Navn af „Sorte Gæs“ er i megen Omtale, som ødelæggende Skoven, hvor de byggede (navnlig for en Del Aar siden i overordentlig Mængde i Torrig Skov, men nu udryddet)“. Paa Bornholm skal Skarven, ifølge SEJER (33), tidligere have ynglet. Dens sidste Ynglested var Klipperne ved Fiskerlejet Vang paa Nordvestkysten, men da der blev anlagt et Stenbrud her, blev den fordrevet. I Fyrberetningen 1915 meddeles fra Hammeren, at en Koloni er set stationeret i Klippehulen nær ved Fyret, og at fire var skudte; det kunde unægtelig tyde paa, at Fuglene har ynglet her, men noget sikkert vides ikke.

Fra Sjælland har man Meddelelse om, at Skarven har bygget i Skoven ved Karrebækstorp Sydvest for Næstved, men KJÆRBØLLING (28) meddeler intet nærmere herom, og anfører

ikke sin Hjemmelsmand. I denne Landsdel var det ellers især i de nordlige Egne ved de store Fjorde, at Skarven slog sig ned. Der omtales en Koloni ved Grevinge, Nord for den udtørrede Lammefjord. Den bekendte Politiker og Ornitholog I. C. H. FISCHER(34) skriver i en af sine Meddelelser om danske Fugle, at den har haft en Yngleplads ved Isefjorden, saalænge de omboende kan erindre, og trods alle Anstrengelser for at forjage den, er dette kun lykkedes for en Tid. Da FISCHER's Kendskab til denne Koloni stammer fra sidst i 50'erne i forrige Aarhundrede, synes det her at dreje sig om en af de ældste Kolonier her i Danmark, men desværre anfører den ellers saa omhyggelige FISCHER ikke, hvor ved den vidtstrakte Fjord Kolonien var. Det kan have været Grevinge Kolonien, men muligvis ogsaa Kolonien ved Jægerspris. Om denne foreligger kun en enkelt men ret oplysende Meddelelse i WALTERS „Nordisk Ornitologie“(35). Han har nemlig malet 2 Billeder af Skarven i Værket og fortæller i Teksten, at han har faaet dem sammen med 2 Æg af Hofjægermester, Baron VON LØVENSKIOLD den 28. Juni 1831, og at de var skudte ved Jægerspris, hvor de ynglede. Skovrider HOLSTEIN(36), Jægerspris har ikke været i Stand til at oplyse nærmere om en Koloni her.

Under Omtalen af Skarvkolonierne paa Fyn, fortalte jeg om, hvorledes jeg ved et rent Tilfælde var kommet under Vejr med den hidtil aldrig omtalte Skarvkoloni ved Søfælde Sø; noget lignende hændte mig med en Koloni i Nordsjælland. Stiftsprovst H. LÜTZHØFT, Odense skriver i et Brev til mig, omhandlende forskellige Fugleiagttagelser: „Iøvrigt var der i den Tid en meget stor Koloni af Skarver ved Borrevejle Skov, en Strandskov ved en Vig af Roskilde Fjord (Grevskabet Lindenborg); fra Landevejen mellem Roskilde og Holbæk, som jeg jævnlig passerede mellem 1867 og 76, kunde man tydeligt se Rederne og Fuglene kredse der omkring. Min Fader, der kendte Egnen godt fra sin Ungdom (imellem 1834 og 48), kendte godt Kolonien fra den Tid“. Der er ingen Tvivl om, at det her drejer sig om en af de sidst eksisterende Kolonier i Landet, som mærkelig nok aldrig før er omtalt i Litteraturen.

Den danske Koloni af Skarver, som har været bedst kendt, vel fordi den laa nær ved Hovedstaden og var let at komme

til, er Kolonien paa den skovklædte Halvø Bognæs i Roskilde Fjord, henved 4 km Nord for Roskilde. Dens Historie beskrives lidt forskelligt; Apotheker ALFRED BENZON (37) (den ældre, 1823—84), giver en indgaaende Beretning om Koloniens Oprindelse og Skæbne: „De kom i 1855; 1857 og 58 florerede ret Kolonien, dog da deres skarpe Ekskrementer ikke alene ødelagde Træerne, hvori de opholdt sig, men deres Graadighed ogsaa bevirkede en betydelig Aftagen i Fiskeriets Udbytte, bleve de i Foraaret og Sommeren 1859 paa Fiskernes Forbøn forfulgte med Hagl og Kugler, ikke alene af Herskabet og Skovbetjentene men ogsaa af Beboerne fra Roskilde, der fik Lov til at svælge i Jagtglæder paa dette ellers forbudte Sted. Skovfoged RØMER, som fik 8 Skilling i Skydepræmie for hvert Par Ben, indleverede 397 Par; 32 af de største Træer, som var bebyggede med Reder, blev fældede, og i det største taltes 42 Reder. Ikke desmindre indfandt Skarverne sig atter i Februar 1860, men forhindredes ved Hjælp af Skydevaaben i at sætte Bo, dog havde de vist nedsat sig i Nærheden, da jeg i Slutningen af April saa en Flok paa omtrent 40 Stykker svæve over deres gamle Opholdssted. I 1861 forsøgte de i Begyndelsen af April at bosætte sig i en nordligere Del af Skoven, hvor der fandtes Hejrekoloni, og begyndte med at erobre Hejrernes Reder og kaste disses Æg ud, men de fordreves, og i Slutningen af samme Maaned saa jeg kun 6—7 Stykker svæve over Skoven. I 1862 indfandt de sig igen, skønt ikke saa talrigt, og fordelte sig i Hejrernes Koloni“.

Daværende Skovbrugsstuderende, senere Skovrider N. FRITZ (38) giver en meget malende Beskrivelse af et Par Besøg, han har aflagt ved Bognæs Koloni i dens Blomstringstid, baade paa Tidspunkter, da Ungerne var smaa, og senere, da de var udføjne. Om Antallet af Fugle faar man et Begreb, naar Forfatteren beretter: „Ude i Fjorden træffer man enhver Revle tæt besat af dem, som en sort Stribe i Vandet“; og naar han siden fortæller, at han talte 9 Træer, der var besatte med Reder (mange havde over 50—60), saa kan man vel slutte, at der har været henimod 500 Par. Videre skriver Forfatteren: „Fra Trætoppene og Luften søgte mit Øje ned til Skovbunden, just ikke for at møde et meget opbyggeligt Syn. Den var som omtalt mere hvid end grøn, og hist og her laa en nedfalden

Rede, en halvforraadnet Kormoran, et fuldstændigt Skelet eller deslige og — hvad jeg i Afstanden tog for Snoge — levende, mere eller mindre benyttede Aal, der var faldet ned fra Rederne. Hvad der imidlertid var endnu modbydeligere end Synet af denne øde Bund og de dyriske Levninger, var den forpestende Stank, der udbredte sig saavel fra Træerne som navnlig fra Skovbunden“. Der omtales ogsaa, hvorledes Bøgene, hvor Rederne fandtes, var afbladede af Fuglenes Ekskrementer.

Skarvens Forekomst i Danmark efter at dens Ynglen var ophørt.

Medens vi dog om nogle af Kolonierne her i Landet ved ganske god Besked med, hvornaar de blev anlagt, er det saa at sige intet, vi ved om, hvornaar de forskellige Kolonier gik til Grunde; som nævnt regner man med, at der efter 1870 næppe her i Landet har været nogen større Koloni. Men fordi der ikke længere var ynglende Skarver her, var de ingenlunde forsvundne fra Landet; de fandtes rundt om i Farvandedene og ved Kysterne, endda i ret stort Tal, og Oplysninger herom har vi fra forskellige Sider, hvorom jeg skal berette lidt nærmere. Nogle af de fyldigste Oplysninger gives i de fra 1883 udkomne Meddelelser om danske Fugle (37), som fra Aargang 4 begynder med at omfatte Fuglefaldet ved danske Fyr, og 2 Aar efter kommer til kun eller væsentlig at handle herom. Da Skarven er en Fugl, der ikke trækker regelmæssigt, og i hvert Tilfælde kun om Dagen, hører den ikke til de Fugle, der falder ved Fyrene, idet de under Flugten flyver mod Fyrruderne; dette er kun sket en enkelt Gang. Dens mindre Slægtning, Topskarven, er derimod faldet adskillige Gange ved Fyrene. Oplysningerne om Skarvens Forekomst ved Fyrene har man gennem Fyrmestrenes Meddelelser, som danner et særligt Afsnit i de paagældende Aarsberetninger. Da det er et mindre Antal Skarver, der er skudte eller paa anden Maade omkomne ved Fyrene, kan man naturligvis ikke være sikker paa, at der ikke har været enkelte Topskarver imellem de forbiflyvende, men dette forandrer ikke Helhedsbilledet. At Fyrmestrene og den øvrige Betjening ved Fyrene har været paa det rene med de let kendelige Skarver, er uden

for al Tvivl, lige saa sikkert det er, at hvad der meddeles fra Fyrene i høj Grad afhænger af de der ansattes Interesse for at iagttage og berette om, hvad de har set.

Af Danmarks vel efterhaanden op i mod 100 Fyr er Meddelelser om Skarven sendt fra de 21, og fra Halvdelen af disse kun en enkelt eller et Par Meddelelser. Fra Fyrene paa Jyllands Vestkyst er kun faa Beretninger, ligesom fra Fyrene i den østlige Del af Landet, naar undtages Drogden Fyr. Meddelelserne stammer væsentligt fra Fyrene i den vestlige Del af Kattegat omtrent i en Linie fra Skagen Syd paa forbi Fyrene omkring Læsø, længere mod Syd rammende de østligste Fyr paa Jyllands Kyst, Fornæs og Sletterhage og Sjællands vestligste Fyr paa Refsnæs; fra Fyrene ned i Storebælt haves kun faa Meddelelser. Det Sted, hvorfra der er de talrigste Beretninger om Skarven, er Nordre Rønner, Nord for Læsø, hvor Fuglene øjensynlig har et Hovedtilholdssted.

Det er vel særligt i Efteraars- og Vintermaanederne, Skarverne træffes ved Fyrene, flyvende forbi enkeltvis eller i Flokke, men i Sommermaanederne er de heller ikke sjældne de fleste Steder. Retningen, de tager, er væsentlig mod Syd om Efteraaret, mod Nord om Foraaret, men det er ikke konstant; der nævnes ogsaa, at de flyver i alle Retninger forbi Fyrene. Antallet, hvori de forekommer ved Fyrene i Kattegat, er forskelligt; der ses enkelte, Smaaflokke fra 4—6, eller større Flokke op til et halvt Hundrede. Det almindelige ved Kattegats Fyr er, at de kommer i større Tal i September; f. Eks. anføres fra Schultz's Grund Øst for Æbeltoft i September 1912: „Omtrent hver Dag i denne Maaned ses Aalekrager flyve forbi i alle mulige Retninger“, og i 1913 meldes: „I September indfandt de sig til sædvanlig Tid; de har i Sommer været her i ringere Flokke end i 1912“. Det er mest Efteraar og Vinter, at de omtales i Flokke, som naar der meddeles fra Nordre Rønner i April, at der: „I de sidste tre Maaneder har opholdt sig en ualmindelig stor Mængde Skarver ved Rønnerne“. Schultz's Grund meddeler 15. Januar 1905: „Skarver ses næsten hver Dag i større og mindre Flokke flyvende mod Syd“. Saaledes er Forholdet væsentlig for alle Stationer i det vestlige Kattegat, og hermed stemmer godt hvad Føreren af Fyrinspektionsskibet, Kaptajn H. VEDEL (38) med-

deler, at der sjældent gaar en Dag under Sejlads i Kattegat, hvor der ikke ses en eller flere. Om de Vanskeligheder, de volder Fyrvæsnet, ved at anbringe sig paa Fyrbaakerne og skjule for Lyset, er meddelt tidligere her i Tidsskriftet.

En anden Hovedkilde til Kundskab om Skarvernes Forekomst omkring ved Kysterne, er „Dansk Ornithologisk Forenings Tidsskrift“, af hvis talrige Meddelelser herom jeg kun giver et kort Uddrag. I August 1867 saa O. G. PETERSEN (39) en stor Flok ved Reersø (Storebælt) og H. THYGESEN (40) saa i Dec. 1910 over 200 ved Bosserne ved Samsø. O. HELMS (40) fortæller om nogle, der er set i Kattegat og Storebælt og FABRITIUS-BUCHWALD (41) om dens Forekomst om Vinteren paa Hesselø. S. RASMUSSEN (42) har Meddelelse om dens Hyppighed paa Nordre Rønner om Vinteren, saaledes som det ogsaa fremgaar af Fyrberetningerne. Afdøde Konservator J. SCHEEL (43) fik gennem Fiskeriinspektionen i 1914 tilsendt en Del Fødder af Skarver (Inspektionen betalte 1 Kr. for hver Skarv, og som Bevis forlangtes højre Fod). SCHEEL fik ialt Fødder af 34 Skarver, hvoraf de 6 var fra Gniben (Sjællands Odde), 8 fra Læsø og 17 fra Samsø. I Vinteren 1917—18 fik han fra F. H. THIESEN, Langøre, Samsø, 24 Hoveder af Skarver og 4 hele Fugle, deraf paa en Gang 14 Hoveder og 2 Fugle, hvad der tyder paa, at Skarverne har været her i rigeligt Tal. Ved Jyllands Vestkyst synes Skarverne ikke at forekomme i større Tal som foran nævnt. Der er set enkelte ved Vyl og Graadyb Fyrskibe. Skarvernes Forekomst paa Bornholm er omtalt foran. Mere indgaaende Meddelelser om Skarverne paa Bornholm har jeg i Brev fra Apotheker KN. JØRGENSEN, Rønne, der skriver: „Angaaende Skarver paa Bornholm har jeg søgt Oplysninger hos en Fyrmester, som navnlig kender Hammeren godt men ogsaa de andre Fyr. Han beretter, at for ca. 25 Aar siden kom der hvert Efteraar i Hundredevis af Skarver til Hammeren og blev der til hen paa Vinteren, hvis ikke Is fordrev dem. De holdt til i en Klippehule, „Kældershalsen“, som var hvid af Ekskrementer og var hvid hele Sommeren ogsaa, da Regnen ikke kunde naa at skylle den ren. Senere tog Antallet af, og nu er der i Almindelighed kun nogle faa, undtagen hvert femte til sjette Aar, da der kommer mange; sidste Gang var det i 1936, da var der ca. 100. — Her ved

Rønne har jeg selv kun set Skarv en Gang. — Paa Christiansø ses ligeledes kun enkelte og ikke stationære“.

Endnu en Kilde til Oplysning om Skarvernes Forekomst har vi spredt i de forskellige Lokalfaunaer, hvoraf der, for Jyllands Vedkommende, findes ret talrige; men det er iøvrigt ikke mange nye Oplysninger, vi faar herfra. Besynderligt nok nævner HERSCHEND, der har skrevet om Fuglene mellem Horsens og Aarhus, slet ikke den tidligere Koloni i Skanderborg Sø, tæt ved hvilken han boede. Skarven nævnes som truffet ved Ribe (44) og i Randers (45), og begge Steder fra berettes om dens Forkærlighed for at sidde paa høje Steder, som Domkirken i Ribe og Kirken i Randers, og I. C. H. FISCHER (34) fortæller, at den af og til blev truffet om Vinteren i Vendsyssel. I. BRÜEL skriver i 1890 i „Dansk Jagttidende“, at han i flere Aar under Besøg paa Bulbjerg har iagttaget 2 Skarver, som byggede paa den utilgængelige Skarreklit. Reden havde han ikke iagttaget, men set Fuglene flyve ud og ind paa forskellige Aarstider. I Marts Maaned 1890 saa han Flokke paa 10—15 omkredse Bulbjerg, og han fortæller, at Beboerne tidt talte om de to Skarver. Et Sted, hvor Skarverne gennem en Aarrække havde fast Tilhold om Sommeren, er Vestsiden af Løgstør Bredning i Limfjorden. P. V. HEIBERG (46) omtaler, at han gentagne Gange har set dem i Foraarstiden paa nogle Smaaholme ved Feggesund, og COLLIN nævner i 2det Supplement til Skandin. Fugle, at der paa Ejerslev Røn i Limfjorden i adskillige Aar, i hvert Tilfælde fra 1870, har opholdt sig en større Flok; da Ejerslev Røn kun ligger ca. 6 km Syd for Feggesund, er det muligvis den samme Koloni, der omtales. TH. N. KRABBE (37) nævner ogsaa Kolonien paa Ejerslev Røn i 1883 med Tilføjelse af, at han har set den de sidste 3—4 Aar fra Dampskibet, som passerer tæt forbi Rønnen; i 1886 (37) har han igen set den her. Hvorlænge Skarverne holdt sig paa dette Sted, og om de muligvis er der endnu, findes der ingen Beretninger om.

Som jeg tidligere har nævnt, viste de Skarver, som var skudte i Kattegat, sig at tilhøre saa at sige udelukkende den store nordlige Race, Storskarven. Hvorvidt det er denne, som har ynglet i Kolonierne i Jylland og Nordsjælland, ved vi desværre ikke med Sikkerhed, da der ingen Eksemplarer fin-

des fra disse Kolonier; at de har ynglet i Træer tør næppe betragtes som noget ganske afgørende. Derimod er det vel sandsynligst, at de Skarver, der har ynglet i de sydligste Dele af Landet, og som stadig træffes her i stort Tal, tilhører den mellemeuropæiske Race, Mellemskarven, saafremt der da ikke, som E. LEHN-SCHIÖLER (5) formodede, er Krydsninger af de to Racer. Ved Fyrene ned igenuem Øresund er der ikke meddelt om Skarver før ved Drogden, Syd for Saltholm, hvorfra der flere Gange er berettet om forbiffyvende Fugle.

Det Sted foruden Kattegat, hvor Skarven i hvert Tilfælde i en lang Aarrække er truffet i større Mængde, og som det synes i de senere Aar med tiltagende Hyppighed, er Farvandene omkring Lolland-Falster. I „D. O. F. T.“ er der offentliggjort talrige Meddelelser herom, hvortil jeg kan henvise, idet jeg blot her gør et kort Uddrag. I de 5 første Aargange af Tidsskriftet (1906—10) findes intet om Skarverne fra de sydlige Dele af Landet; den første Beretning herom er i Aargang VI, hvor CARL CHR. OLSEN fortæller, at den var skudt paa Guldborg Sund i Oktober 1906 og 1908 og ofte iagttoges ved Onsevig (Nordvest-Lolland). I Aargang VIII meddeler HELMS, at I. LEHN-SCHIÖLER oftere havde set Skarven ud for Indsejlingen til Nakskov Fjord, og selv saa han 22. Okt. 1913 samme Sted omtrent 50, delte i 2 Flokke; fra andre Steder i disse Egne meddeles ogsaa om sete og skudte Skarver. Ved Lolland-Falsters Kyster blev en Del set i August 1913 (47), og senere kom i Tidsskriftet Meddelelser fra forskellige (O. HELMS (48), POUL MADSEN (49), O. WILHJELM (50)) om større og mindre Antal af Skarver omkring ved Lolland-Falster, saaledes i Nakskov Fjord, ved Nordkysten af Lolland (Dyrefod), i Staal dybet mellem Fejø og Lolland, ved Suderø Flak og Meyers Grund ved det nordlige Udløb af Guldborg Sund og her i betydeligt større Antal end tidligere. I de allersidste Aar synes Antallet tiltaget meget betydeligt i Farvandene her omkring og Syd for Fyn. Saaledes meddeler A. JØRGENSEN (51), at han og hans Søn 12. Aug. 1939 saa Skarver paa Bundgarnspælene ud for Nakskov Fjord i lange Rader, efter en løselig Optæling 130—40, og ERIK PETERSEN (52) saa 6. Aug. 1938 i Nakskov Fjord 300—400 Stykker. Samme Aar saa H. DRUCKER (52) med flere omkring 40 Skarver ud for Glænø Vesterfed (Syd for Skel-

skør) og C. I. TILLISCH (53) saa ved Knudshoved henved 40. TAGE HELMS har meddelt, at han nu næsten altid ser Skarver, naar han sejler i Farvandene Syd for Fyn, og sammen saa vi adskillige paa Turen fra Rudkøbing til Svendborg i Maj 1940, hvad ellers ikke plejer at være Tilfældet; ogsaa fra anden Side har jeg faaet meddelt, at den ses hyppigt i Farvandene omkring Faaborg. Det anførte maa være tilstrækkeligt til at vise, i hvor høj Grad Skarven er tiltaget i disse Egne, noget der vel for en Del skyldes Kolonien i Tranekær Slotssø.

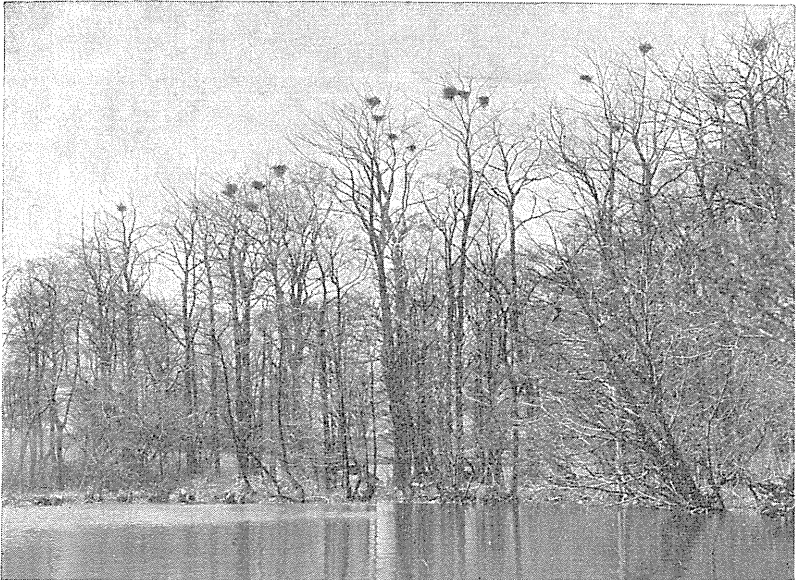
Skarvens Genkomst i Danmark som Ynglefugl.

I Vinteren 1939-40 blev det almindeligt bekendt, at der var kommet en Skarvkoloni i Tranekær Slotspark paa Langeland, og at Fuglene havde ynglet der i 1938 og 1939, en Begivenhed, som naturligvis blandt alle fugleinteresserede vakte overordentlig Opsigt. Helt overrasket over Meddelelsen om Skarvens Genoptræden som Ynglefugl her i Landet, var jeg nu ikke, thi min Søn, TAGE HELMS, havde fortalt mig, at han i August 1938 havde set en ung Fugl med hvid Underside sidde paa en Bundgarnspæl ved Udløbet af Nakkebølle Fjord og blive madet to Gange af de gamle; det gav mig allerede den Gang en Formodning om, at Fuglen atter var begyndt at yngle hos os; at den fodrende Skarv og Ungen har været fra Kolonien i Tranekær, nærer jeg ingen Tvivl om; Afstanden i Luftlinie er ca. 30 km.

Af Skovrider FLØYTRUP, der stillede sig yderst imødekomende og hjælpsom under mine Besøg ved Skarvkolonien, og Forstassistent A. WOGNSEN fik jeg Underretning om Koloniens Historie. 1937 viste de første Skarver sig i Parken, idet der hen paa Sommeren kom et halvt hundrede Stykker, som imidlertid ikke ynglede. De holdt til paa samme Sted i Parken som de senere ynglende (et Sted som — uvist hvorfor — kaldes „det hellige Land“). Fuglene blev i det Aar til hen i November. I 1938 kom de igen sidst i Marts eller først i April, og nogle flere kom hen paa Sommeren. Der var da ialt ca. 56 Fugle med 14 Reder; Ungerne var udføjne i Juli, og Fuglene blev til midt i November. I 1939 kom i Marts alle paa en Gang i et Antal af henved 200. Der var i det Aar henved 36 Reder og A. WOGNSEN mener, at de ynglede 2 Gange. De blev til

i December. I 1940 (den strenge Vinter) viste Skarverne sig den 16.-17. April.

Det er et heldigt Sted, Skarverne har valgt at bygge paa, idet Slotsparken, ifølge Deklaration af Lensgreve F. AHLEFELDT-LAURVIG, er fredet Omraade. Søen, der ligger tæt ved Slottet, er af noget uregelmæssig Form, ca. 500 m lang og 400 m bred. Det var med adskillig Spænding, at jeg 20. Maj 1940 første

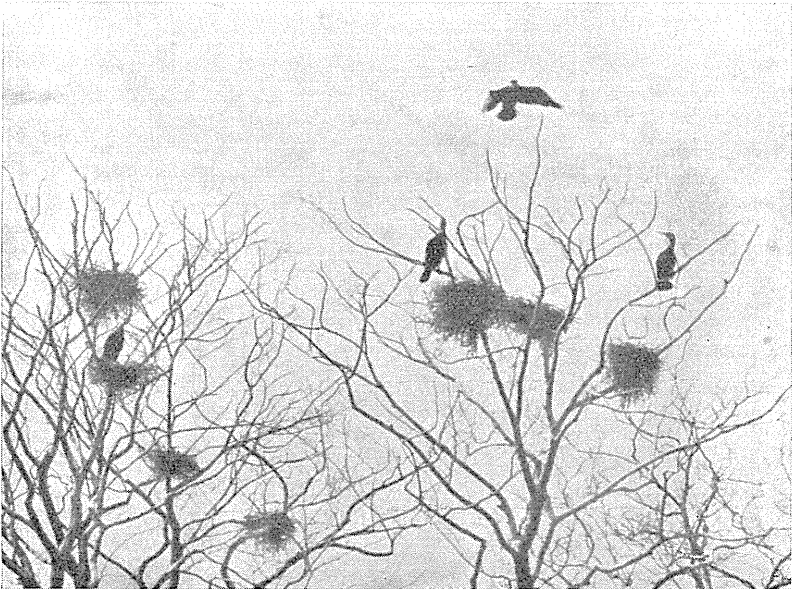


ARTH. CHRISTIANSEN fot.

Fig. 2. Skarvekolonien i Tranekær Slotspark, 3. Maj 1940.

Gang kom til Skarvkolonien, om hvilken jeg ogsaa havde faaet Beretning af Konservator ARTHUR CHRISTIANSEN, der kort i Forvejen havde besøgt den og taget en Del Fotografier derfra. Fra Indkørslen til Parken er der kun et kort Stykke ned til Søen, og et Blik paa dennes Omgivelser viste straks, hvor Kolonien var, idet en Del Stammer lige ved Søbredden var hvidkalkede af Fuglenes Skarn. Der gaar en, delvis tilgroet, Vej eller Sti langs Søbredden, og ved at følge den et Par Hundrede Meter kom man til Rederne, der let saas inde fra Bredden, idet Løvet paa Elletræerne kun var halvvejs udsprunget,

og de 12—15 m høje Træer overhovedet ikke havde meget Løv i deres nederste Dele. Det var en Koloni, men ganske vist en meget beskeden, 24 Reder, meget tætte, næsten kuglerunde, byggede af Ellekviste, som Fuglene selv havde brækket af Træerne. Rederne var alle nybyggede, idet de Træer, hvor Fuglene havde boet det foregaaende Aar, var gaaet ud og derfor fældede i Vinterens Løb. Hele Søbredden er omgivet af



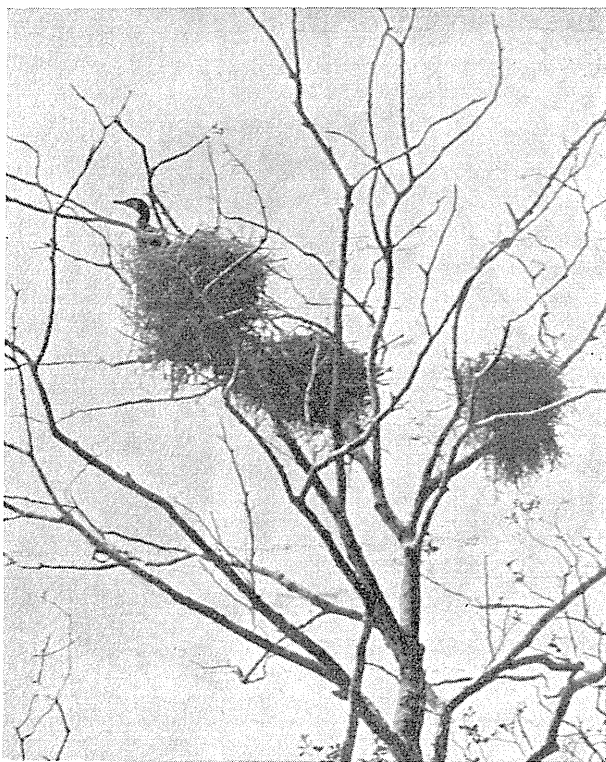
ARTH. CHRISTIANSEN fot.

Fig. 3. Mellemskarver paa og ved Rederne i Tranekær Slotspark, 3. Maj 1940.

Elletræer; det Sted, hvor Skarverne bygger, er næppe mere end 40 m langt. Fra Land kunde man ikke komme tørskoet ud til Kolonien, idet Elletræerne, hvori Rederne fandtes, staar i ret dybt Vand, og saaledes er det en Del af Søen rundt. Allevegne omkring Redetræerne ragede Ellestubbene op af Vandet, paa de mest tørre Steder voksede Tagrør og Tuer af Star og Iris. Skarven var ikke eneherkende her i Parken, der var rundt om et ualmindelig rigt Fugleliv. Flagspætten, der havde Rede nærved Kolonien, hamrede, Skovduen kurrede, og Stærene fløj ustandseligt forbi med Føde til deres Unger,

Solsort, Nattergal, Rørsanger og Løvsanger lod ogsaa Stemmerne høre.

Jeg satte mig ned paa en Skrænt lidt borte fra Skarvkolonien og iagttog Fuglenes Færden. Det var vel ikke mere end 15-16 Træer, der var beboede, og det højeste Antal Reder

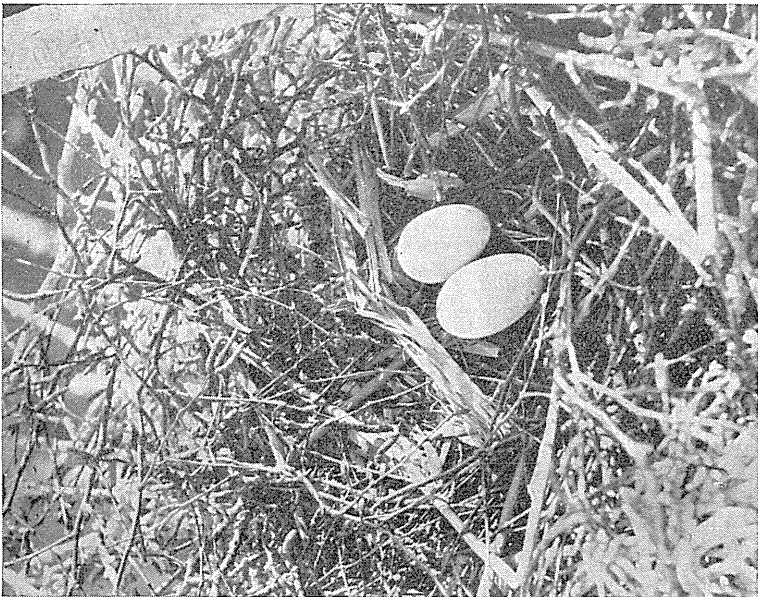


TAGE LA COUR fot.

Fig. 4. Mellemskarv ved Reden; Tranekær Slotspark.

i et Træ var tre. Fuglene laa fast paa Reden, der var altsaa stærkt rugede Æg eller smaa Unger. De gamles Hoved og Hals ragede op, en enkelt sad oprejst. Efter at jeg havde set paa dem i nogen Tid, fløj en fra Reden, og snart drog de allerfleste af Sted. Ret lydløst blev de ved at kredse over Trætoppene. I Flugten ligner de noget Gæs, men Vingeslagene er betydelig hurtigere. Efter at de havde fløjet omkring en

halv Snes Minutter, begyndte de at vende tilbage, udstødende nogle dybe Skrig, naar de nærmede sig Kolonien. De lagde sig nu paa Rederne, undertiden to i en Rede, hvad der skal være almindeligt; nogle satte sig oprejst paa Redens Kant eller paa en ret tynd Gren ved Siden af; naar de sad oprette her, saa de ganske fantastiske ud. Nogle faa Skarver laa ude paa Søen, hvor der ellers var Graaænder og Taffelænder, nogle Troldænder, en Del Hættemaager og Stormmaager.



ARTH. CHRISTIANSEN fot.

Fig. 5. Rede og Æg af Mellemskarv; Tranekær Slotspark 3. Maj 1940.

Den 23. Maj besøgte jeg igen Kolonien. I Baad var jeg helt henne under den, hvor Fuglene i Begyndelsen blev liggende paa Rederne, men efterhaanden fløj bort paa en enkelt nær. 80 Fugle kom ialt flyvende fra Kolonien, altsaa betydeligt flere end svarende til Rederne; antagelig holder en Del ikke yngledygtige Fugle til blandt de ynglende; nogle af de gamle Fugle havde endnu den hvide Plet paa Laarets Udside. Saasnart vi roede bort, fløj Skarverne tilbage til Reden. Den 16. Juni besaa jeg atter Kolonien; Vejret var skønt, bræn-

dende varmt. Da vi i en Baad kom hen under Rederne, sad der i Træerne mindst et Halvthundrede Fugle, som fløj ud, og for en Del lagde sig paa Søen; kun en enkelt Fugl blev liggende fast paa Reden, som om den rugede. I hver af Rederne laa der 2—3 store Unger i den sorte Dundragt med Hoved og Hals ragende i Vejret, stadig udstødende en pibende Lyd. Jeg havde ventet at se dem blive fodrede af de gamle, men det blev der ikke noget af. De gamle var ikke ivrige efter at vende tilbage, selv ikke, da vi fjernede os; kun nogle enkelte kom tilbage, mens vi var i Nærheden. Af de gamle Fugle saa jeg nu ingen med hvid Laarplet. Den Stank af forraadnede Fisk og Fuglenes Ekskrementer, som ellers omtales at herske under Skarvreder, mærkede man ikke her noget til, fordi Skarnet falder i det ret dybe Vand, og en Fisk, som tabes, kan redde sig bort, selv om den er noget medtaget.

Siden har jeg ikke været ved Skarvkolonien, men Dr. phil. P. JESPERSEN meddeler, at han i Begyndelsen af August aflagde Redepladsen et Besøg og saa et halvt Hundrede Fugle, men kun seks Reder i Træerne. Der var nu i Modsætning til, hvad der var Tilfældet ved mine Besøg, en stærk Stank ved Redepladsen; Forstassistent WOGNSEN berettede, at Skarverne hver Aften kom i et Tal af op imod et Par Hundrede, og at Ungerne meget snart efter Udflyvningen fulgte de gamle paa deres Fisketure til Stranden. Naar de kom tilbage om Aftenen, fløj de i Flokke, for med en pludselig og brat Drejning at slaa sig ned i Træerne. Naar der nu kun var 9 Reder, mente WOGNSEN, at det skyldtes, at Skarverne selv rev Rederne ned; ifjor havde det samme været Tilfældet. Jeg kan heller ikke tænke mig, hvorledes disse store, tilsyneladende meget tætbyggede Reder skulde kunne komme ned paa anden Maade, f. Eks. i Blæst. At Mennesker skulde finde paa at bestige de overkalkede, ildelugtende Træer er næppe tænkeligt.

Skarverne fra Kolonien fisker naturligvis i Søen, ved hvis Bred de bygger, men desuden omkring ved Kysten, hvor Fiskerne allerede er begyndt at klage over dem. Man maa haabe, at den Koloni, der nu har bosat sig her, maa faa Lov til at eksistere, som det ejendommelige Naturmindesmærke den er.

Litteraturliste.

1. CHR. L. BREHM: Die kleine Kormoranscharbe, *Carbo subcormoranus* Br. eine neue Scharbe. Ornith. H. 1., Jena 1824.
2. SVEN NILSSON: Skandinavisk Fauna, Foglarne. 2. Udg. Lund 1835.
3. SHAW & NODDER: The naturalists miscellany. London 1789—1813.
4. E. LÖNNBERG: Hvad bör förstås ved Mellanskarvfven (*Phalacrocorax carbo medius*, Sv. NILSSON)? Fauna och Flora, 1915.
5. E. LEHN SCHIØLØR: Nogle Tilføjelser og Bemærkninger til Listen over Danmarks Fugle. D. O. F. T. XVI.
6. E. HARTERT: Die Vögel der paläarktischen Fauna. Berlin 1917—21.
7. IVAR HORTLING: Ornithologisk Handbok. Helsingfors 1929.
8. Meddelelse fra fhv. Kolonibestyrer JOHAN PETERSEN og Dr. phil. FINN SALOMONSEN.
9. O. og M. HEINROTH: Die Vögel Mitteleuropas, Bd. 2. Berlin 1924—26.
10. Meddelelse fra Kolonibestyrer JOHAN PETERSEN.
11. R. STADIE: Vom Zug der Rügenschers Kormorane. Mitteil. des Naturwissensch. Vereins f. Neuvorpommern und Rügen in Greifswald. 1934 og 1939.
12. I. M. BECHSTEIN: Ornithologisches Taschenbuch von und für Deutschland. Leipzig 1803—1812.
13. FR. BOIE: Bemerkungen über zu den Temminck'schen Ordnung *Cursors* etc. gehörige Vögel mit besonderem Rücksicht auf die Herzogthümer Schleswig und Holstein. WIEDEMANN's Zool. Magazin, Magdeburg 1817.
14. H. SCHALOW: Beiträge zur Vogelfauna der Mark Brandenburg. Berlin 1919.
15. Citeret efter 14.
16. G. NIETHAMMER: Handbuch der deutschen Vögel. Berlin 1938.
17. E. STRESEMANN: Ein Besuch der Kormorankolonie im Jassener See (Hinterpommern). Ornith. Monatsberichte 1923.
18. H. WINGE: Om jordfundne Fugle fra Danmark. Vidensk. Medd. Naturh. Foren. 1903.
19. Meddelelse af M. DEGERBØL.
20. THURAH: Beskrivelse af Bornholm. Kbhvn. 1756.
21. E. PONTOPPIDAN: Danske Atlas. Bd. 1. 1763.
22. O. HELMS: Ornithologen JOHANN DIETRICH PETERSEN 1717—86. D. O. F. T. Bd. 30.
24. FR. FABER: Schilderung eines zool. Ausfluges zu den Inseln im Kattegatte im Julius 1824 Ornith. H. 2 1826. Oversat af O. HELMS i D. O. F. T. Bd. XXII.
25. FR. FABER: Dagbog 1816—19 og 1821. Mskr. paa Zoologisk Museum.
26. FR. FABER: Ornith. Noticer som Bidrag til Danmarks Fauna. Aarhus 1824.
27. TH. JØRGENSEN: Fuglekolonier paa Øen Vorsø i Horsens Fjord. D. O. F. T. Bd. 1.
28. KJÆRBØLLING: Skandinaviens Fugle, COLLIN's Udg. 1875—77.

29. H. RASMUSSEN-SØKILDE: Holstenshus og Nakkebølle med tilliggende Sogne og Øer. Odense 1875—78.
 30. H. C. FRYDENDAHL i Breve.
 31. V. WEIBÜLL: Hejren (*Ardea cinerea*) i Danmark nu og tidligere.
 32. E. ROSTRUP i Dagbogsoptegnelser (i mit Eje).
 33. A. F. V. SEJER: Bornholms Fugle. Aakirkeby 1932.
 34. I. C. H. FISCHER: Nogle Iagttagelser over Danmarks Fugle. Naturhistorisk Tidsskrift 1862.
 35. J. E. C. WALTER: Nordisk Ornithologie. Nye Følge. Kbhvn. 1832.
 36. Skovrider V. HOLSTEIN i Brev.
 37. A. BENZON: Meddelelser om sjældnere danske Fugles Forekomst. Forhandlingerne ved de skand. Naturforskeres niende Møde. Stockh. 1865.
 38. N. FRITZ: Aalekragens Optræden i Omegnen af Roskilde. Tidsskr. for populære Fremstillinger af Naturvidenskaben. II Række Bd. 2.
 37. CHR. FR. LÜTKEN: I—II Jahresbericht (1883—84) über die ornith. Beobachtungsstationen in Dänemark. Ornith. Wien 1885—86.
 - O. WINGE: III Report on birds in Denmark in 1885. Ornith. Wien 1886.
 - O. WINGE: IV Report on birds in Denmark in 1886. Ornith. Wien 1888.
 - H. WINGE: V Report on birds in Denmark in 1887. Ornith. Wien 1890.
 - H. WINGE: Fuglene ved de danske Fyr, 1888—1910, og R. HØRRING: 1911—1938. I Vidensk. Medd. naturh. Foren. 1891—1940.
 38. A. H. VEDDEL: Mindre Meddelelser. D. O. F. T. XXXI.
 39. Mindre Medd. D. O. F. T. III.
 40. Mindre Medd. D. O. F. T. VI.
 41. FABRITIUS BUCHWALD: Bidrag til Kundskaben om Hesseløs Hvirveldyrfauna. D. O. F. T. Bd. XXIII.
 42. S. RASMUSSEN: Hadsundegnens Fugle 1906—22. D. O. F. T. Bd. XVII og Id. Nogle ornith. Notitser fra Læsø og Nordre Rønner fra Sommeren 1932. D. O. F. T. XXV.
 43. J. SCHEEL's efterladte Korrespondance og Optegnelser (i mit Eje).
 44. HALFDAN LANGE: Fugleliv i Ribes Omegn 1919.
 45. FR. CHR. FENCKER: Nogle Iagttagelser over Fugle i Egnen om Randers. Naturh. Tidsskr. 3. Rk. 8. Bd.
 46. P. V. HEIBERG: Thylands Fugle. Viborg 1886.
 47. Nyere Medd. om danske Fugle. D. O. F. T. VIII.
 48. O. HELMS: Nogle ornith. Oplevelser fra de senere Aar. D. O. F. T. XVII.
 49. Medd. om danske Fugle. D. O. F. T. XXXI.
 50. Mindre Medd. D. O. F. T. Bd. XXIX.
 51. Læge A. JØRGENSEN, Bramminge i Brev.
 52. Mindre Medd. D. O. F. T. Bd. XXXII.
-