

D. 23. Oktober. Har ikke set Skarve i Søen i over en Uge, men de er ved Stranden.

„ 6. November. Har haft Besøg af Fuglene i Dag, det er sidste Gang, de har været i Søen i Aar. De er samtidig rejst fra Strandene her omkring.

Jeg har min Teori, hvorfor Skarvene byggede en Del Reder og rev dem ned igen; jeg tror, det var unge Fugle, der byggede dem; i hvert Fald saa jeg, at det var unge Fugle i de to Reder, der blev revet ned, men det var Fugle, der var mere end 1 Aar, da de var temmelig mørke.

Ungerne i de 3 sidst udrugede Reder opholdt sig længere i Rederne, end de første Unger.

Der har ikke af noget Skarvpar været udruget mere end et Kuld Unger her i Aar.

PS. I 1942 ankom Skarven d. 4. April og forlod Redelokaliteten d. 2. November.

## MINDRE MEDDELELSER.

Nedenfor offentliggøres endel ornithologiske Iagttagelser, som er indsendt af Medlemmerne siden sidste Offentliggørelse af „Mindre Meddelelser“ (D. O. F. T. 35te Aargang, 1941, S. 222—235). Indsendte Meddelelser, der ikke er optaget mellem de nedenauførte, er overgivet til Zootopografisk Undersøgelses Kartotek.

Red.

### Iagttagelser fra Ørum Sø.

6. Juni 1942 tilbragte Undertegnede  $\frac{1}{2}$  Dag paa og ved Ørum Sø, hovedsagelig for at besøge den til Gl. Ørum hørende Fugleholm og for at konstatere, om Toppet Skallesluger stadig var Ynglefugl. Tidligere har jeg aflagt Stedet 2 Besøg, nemlig 8. Juni 1936 og 19. Juni 1937 (sml. D. O. F. T., 1937, p. 152—53). Første Gang fandtes 3 Reder af Toppet Skallesluger med 8, 8, 9 Æg, de sidste 2 med henholdsvis 2 og 3 Troldandæg; anden Gang saas 1 Skalleslugerrede med 12 Æg samt 2 Skalleslugeræg i en Troldanderede.

Med Ejeren Proprietær GULD's Tilladelse roede jeg ud til den  $\frac{1}{3}$ — $\frac{1}{2}$  ha store Ø og tilbragte en Timestid der. Den ret

yp pige Tagrørsbevoksning var slaaet dette Aar, hvorfor der ikke var nær saa god Dækning for Andefuglene som ved de tidligere Besøg. Efter Undersøgelsen af Holmen tilbragte jeg nogle Timer i og ved Ørum Søes vestlige Del. Det var vindstille, om Aftenen med Regn.

Af Toppet Skallesluger, *Mergus serrator*, saas kun 1 Par, svømmende Syd for Øen, hvor Reden med 5 friske Æg fandtes under nogle gamle Tagrør. Af Troldand, *Aythya fuligula*, iagttoges kun en flyvende ♀, ingen Reder. Af andre Andefugle bemærkedes en halv Snes Stokandrikker i Flok, nogle Krikænder, Skeænder og Gravænder.

Toppet Lappedykker, *Podiceps cristatus*, var ret talrig. Ved Øen fandtes 3 Reder med 1+1+0 Æg, og i Vegetationen udfor Søens nordlige Bred saas 6—7 paabegyndte Reder, ingen med Æg. I Bredvegetationen ved Øen fandtes endvidere en Rede af Rørhøne, *Gallinula chloropus*, med 5 og 1 af Blishøne, *Fulica atra*, med 2 Æg og ved Søens Nordbred endnu et Par Blishønereder, hvoraf 1 med 6 Æg.

Ved Bredden af Søen iagttoges bl. a. Viber, Strandkader og Horsegøge, og flyvende saas nogle Sandterner og Splitterner. Sidstnævnte saas gentagne Gange kredse lavt over Øen, men uden at gaa ned; Æg saas ikke og var heller ikke fundet af Maageægsamlerne. (Ingen af de 2 store Ternearter ynglede paa Madstedborg 1942).

Bestanden af Hættemaager, *Larus ridibundus*, kan sættes til ca. 3000 Par. Grundet paa Ægsamlingen, der dette Aar skulde fortsættes til 10. Juni, saas kun de Æg i Rederne, der var lagt samme Eftermiddag. Indtil mit Besøg havde man faaet 83 Kasser à 360 Æg, hvorfor man kunde beregne en samlet Høst paa ca. 30.000 Æg. Særlig gode Dage havde givet 12—1300 Æg.

BERNT LØPPENTHIN

### Et Besøg paa Øen Langli i Ho Bugt.

Da jeg paa mine Undersøgelserrejser til Klarlægelse af Urfuglens Udbredelse i Jylland opholdt mig ved Ho Plantage, benyttede jeg Lejligheden til at aflægge Besøg paa Langli. Jeg opholdt mig kun paa Øen en 7—8 Timer; men da der mig bekendt ikke foreligger nogen Beretning i vor ornithologiske

Litteratur om denne interessante Ø, skal jeg her meddele, hvad jeg iagttog af Fugle.

Det var den 4. Juni 1942, jeg besøgte Langli. Da Vandet begyndte at falde ved Nitiden om Formiddagen, begav jeg mig af Sted fra Fastlandet, idet jeg fulgte de Koste, der markerer Ebbevejen. Det er en Tur paa omkring 3 km. Et Stykke før jeg naaede Kysten af Langli, kom en Ederfuglehun, *Somateria mollissima*, strygende i en Bue bag om mig. Desuden ses en Del fiskende Terner, ligesom nogle Maager ses flyve langs Stranden.

Da jeg vader ind til Kysten, letter samtidig 6 Par Gravænder, *Tadorna tadorna*, og jeg mødes nu af en Del Repræsentanter for Øens Fuglefauna; for Oversigtens Skyld har jeg valgt at behandle de forskellige Arter i systematisk Rækkefølge. Samtidig skal jeg gøre opmærksom paa, at min Liste langt fra gør Krav paa at være udtømmende; jeg er blot fremkommet med disse Iagttagelser for i nogen Maade at udfylde et af de Huller, som ethvert Savn af en Lokalfaunafortegnelse er for vort Arbejde med Klarlægelse af Fuglenes Udbredelse i Danmark.

Gravand, *Tadorna tadorna*, nogle Par yngler spredt i „æ Havbjærge“ omkring Øens Midtparti. Mange (tilsyneladende oversomrende) saas ved Stranden; Flokkene talte indtil 25 Individer.

Ederfugl, *Somateria mollissima*, flere Par ruger i eller ved Klitterne. Øens Bestyrer, Herr GUNNAR JOHANSEN, der bor paa Øen Aaret om, er en interesseret Fugleiagttager og anslaaer, at der aarlig yngler 5—8 Par. Vi saa en Rede med 4 Æg anbragt i en Marehalmstot ved Overgangen mellem Klit og Eng paa Øens sydlige Del. Ud for Sydvestkysten saas en Flok paa ca. 15 Ederfugle, overvejende gamle Hanner.

Stor Præstekrave, *Charadrius hiaticula*, 2—3 Par yngler ved Øens sydvestlige Kyst i Engkanten. En Rede med 3 Æg findes.

Strandskade, *Haematopus ostralegus*, er vel nok Øens Karakterfugl. Overalt, hvor man færdes, følges man af dens vidtydende Skrig. En Del Reder fandtes; Ægantal det normale 3; i en Rede ved den vestlige Kyst var der dog 4 Æg, hvilket hører til Sjældenhederne. Hvormange Strandskader, der aarlig

ruger paa Langli, er lidt vanskelig at sige, men jeg tror ikke, jeg sætter Tallet for højt, naar jeg anslaaer Bestanden til 15—20 Par.

Rødben, *Tringa totanus*, flere Par yngler paa Engene i den nordlige og sydlige Del af Øen.

Brushane, *Philomachus pugnax*, er vel nok den interessanteste Forekomst, idet denne Art vist ikke tidligere er iagttaget paa denne Lokalitet. Det er da ogsaa første Gang, Øens Bestyrer har set den i de 4 Aar, han har haft sin Gerning paa Øen. Det var i den nordlige Del, at Bruskokkene havde deres Kamppladser; et Sted saa jeg 5, der var i fuld Kamp paa Engen, et andet Sted paa nogle græsbevoksede Partier i Udkanten af Klitterne kæmpede 2. Antagelig har der dette Aar ruget 5—6 (maaske endog 8) Par paa Langli, og som sagt er det mig bekendt første Gang, Arten yngler her. Det maa være at haabe, at Brushanerne i de kommende Aar ogsaa vil vende tilbage til denne Nyvinding i Artens Eksistenskamp.

Hættemaage, *Larus ridibundus*, er ikke særlig talrig. Der yngler nogle Par spredt mellem de øvrige Maager og Terner, flest langs den nordøstlige Kyst af Øen.

Stormmaage, *Larus canus*, er langt hyppigere og findes rugende mange Steder, dels i Havbjærgene, dels paa Engstrækningerne. I en Stormmaagerede med to normalt farvede Æg fandtes desuden et helt lyseblaat Æg.

Sølvmaage, *Larus argentatus*, 8—10 Par yngler meget spredt ud over Øen; nogle Reder med tre Æg fandtes paa Engen i den sydlige Del; desuden nogle Reder i Havbjærgene og enkelte i Udkanten af disse ud mod Engen. En meget stor Del af Æg og Unger gaar i Sølvmaagerne, hvad en Del fundne, ituhakkede Æg viste.

Fjordterne, *Sterna hirundo*, yngler meget almindeligt over det meste af Stranden og paa Engen, ofte sammen med Stormmaager og Hættemaager. De findes især langs den østlige Kyst baade paa den nordlige og den sydlige Del af Øen.

Krage, *Corvus cornix*, har efter Opgivelse af Bestyreren de andre Aar ynglet i et lille Træ paa Øen. I Aar har de dog ikke ruget der.

Landsvale, *Hirundo rustica*, enkelte Par yngler paa Bygningerne paa Øens Midte.

Sanglærke, *Alauda arvensis*, ruger meget almindeligt paa Øen.

Stær, *Sturnus vulgaris*, nogle Par yngler i Stærekasser ved Bygningerne.

Kornverling, *Emberiza calandra*, nogle Par ruger i Klitterne. Hannerne synger deres karakteristiske Sang fra Klit-toppene.

Hermed er da mine Iagttagelser paa Øen udtømt. Det har jo i ovenstaaende selvsagt kun drejet sig om Ynglefuglene. At Langli i Træktiderne er Raststed for mange andre Fuglearter, er hævet over enhver Tvivl. KAJ WESTERSKOV.

### To Udflugter til Viggelsø.

I Snævringen mellem Odense Ydre- og Indre-Fjord ligger den 138 Hektar store Ø Viggelsø (ikke Vigelsø, som nogle Kort angiver). Dens nordlige, mindre Parti er altid over Højvandsmærket og er opdyrket Agerland; det sydligere brede Parti blev tidligere ofte oversvømmet, men er nu sikret ved Diger mod Øst og Syd. Vandet udenfor er meget lavt og delvis brakt, Aalegræs, *Ulva* og lignende Vækster giver Ly for Fiskeyngel, Aal, Rejer, Smaamuslinger, samt den øvrige Vrimmel af Smaadyr, som betinger Tilstedeværelsen af Ænder og Kystfugle.

Paa Viggelsø findes en stor Maagekoloni, den største ved Fjorden; mange af Maagerne herfra opholder sig om Vinteren i Odense By, hvor de præger Bybilledet. Adgangen til Øen er vanskelig og ikke velset i Maagernes Yngletid af Hensyn til Ægsamlingen; Øen ejes af en enkelt Mand.

I Begyndelsen af Juni 1940 meddelte Strandjægere fra Fjorden mig, at „Spoverne“ allerede var ankomne til Viggelsø, hvor de undertiden rugede! Meddelelsen var klar over, at rugende Spover ellers kun kendtes fra Jylland. Der tilføjedes, at Toppet Skallesluger, Klyde og Gravand ogsaa havde Rugepladser herovre. Jeg besluttede da d. 14. Juni at tage derover, sammen med min Søn, Ingeniør AUGUST HOLM. Vi lejede en fladbundet Pram, hvis Manøvrering i det flade Farvand ikke var nogen Fornøjelse for min Søn. Vi gik i Land paa Sydysten, men maatte vade de sidste Par Hundrede Meter over blød Sandbund med tæt Tangvegetation.

Indenfor Diget laa et stort Terrain med kort Græs og Star-

tuer; her fandt nogle faa Faar en nødtørfdig Næring. Terrainen var gennemfuret af Afvandingsgrøfter; et Pumpeværk søger at faa Vandet bort, saa der kan vindes Agerland, men det gaar smaat. Talrige Vandhuller, med sparsomme Sivbræmmer, findes overalt; Hættemaagerne steg tilvejs som en hvid, larmende Sky, da vi kom til Diget.

Vi anslog Hættemaagernes Antal til ca. 1000 Par og fandt mange Reder. De fleste indeholdt 3 Æg; nogle dog kun 1 à 2 (Omlægning). Desuden var der talrige udklækkede Unger, der holdt til i Vandhullerne, undertiden en halv Snes Stykker sammen.

Ved Vandring langs Stranden iagttoges: Fjordterne, *Sterna hirundo*; 7 Klyder, *Recurvirostra avosetta*; Alm. Præstekrave, *Charadrius hiaticula*; 2 Strandskader, *Haematopus ostralegus*; Nogle Rødben, *Tringa totanus*; 2 Gravænder, *Tadorna tadorna*; 2 Toppet Skallesluger, *Mergus serrator* og 1 Spidsand-Han, *Anas acuta*, uden at det kunde konstateres, at de netop rugede paa Viggelsø. De kunde lige saa godt have Reder ovre paa Kysten eller paa den nærliggende Tornø. Sandsynligvis havde Gravænderne Rede i Dæmningen; alle Fjordens Gravænder bygger mellem de store Stene i de mange Dæmninger. Indfødte Beboere var rimeligvis ogsaa: Gul Vipstjert, *Motacilla flava*, og Skovspurv, *Passer montanus*, som holdt til i Alléen op til Gaarden.

Den lange og besværlige Rotur indskrænkede stærkt den Tid, vi kunde afse paa Viggelsø, saa vort Besøg blev denne Gang kun en Orientering. Aaret efter modtog jeg imidlertid en Indbydelse fra Øens Ejer til at besøge Øen sammen med nogle Lærere og andre Fugleinteresserede fra Otterup og Klintebjerg. En motordrevet Rutebaad var det Aar begyndt i fast Fart fra Odense til Klintebjerg og havde lovet at hente og bringe Selskabet over til Øen. Her havde Forstander ASKEGAARD i 1938 fundet Brushøns, *Philomachus pugnax*, som iøvrigt findes sporadisk paa Fjordens Enge.

Vi var 10 Mennesker, og da vi gik ret spredt, fik vi vel nok de fleste forekommende Arter med, men Talangivelser bliver mindre paalidelige, naar der er saa mange Iagttagere, saa den samme Fugl mulig noteres flere Gange.

Turen fandt Sted d. 18. Juni 1941, og ligesom Aaret forud

var det Maagekolonien, som særlig tiltrak Opmærksomheden. Vi talte ca. 1000 Par Hættemaager, og der var i Foraaret samlet 15.000 Æg indtil 25. Maj. Indsamlingen havde fundet Sted hver Dag, og da der vel maa gaa nogle Dage mellem Lægningen af hvert Kuld, tør det formodes, at der oprindelig maa have været mere end 1000 Par paa Viggelsø. Efter R. HØRRING: Fugle III, Side 17, kan hver Hun præstere 3 Kuld Æg, hvis der finder Indsamling Sted. Vi fandt flere spæde Unger, men ikke saa mange som d. 14. Juni Aaret forud, hvilket mulig skyldtes en mere energisk Ægindsamling. En Del Reder fandtes i det høje Græs paa Dæmningens indre Skraaninger, paa den ydre Skraaning var derimod en Snes Reder af Stormmaage, *Larus canus*. Saavel Hættemaagernes som Stormmaagernes Æg var noget varierende i Farven, men hvor vi ikke traf Fuglen paa Reden, konstateredes Arten ved Maaling af Æggene.

I Maagekoloniens Udkant fandtes en lille Koloni (10 Reder) af Fjordterne, *Sterna hirundo*, en halvvoksen Unge. Denne Koloni er ny. Ternerne rugede forud paa en Eng lige Øst for Odense Aas Udløb i Fjorden, men denne Koloni er forsvundet.

Paa Turen over Øen iagttoges iøvrigt følgende: Gravand, *Tadorna tadorna*, 2 Par; Vibe, *Vanellus vanellus*, faa Par; Alm. Præstekrave, *Charadrius hiaticula*, faa Par; Hvidbrystet Præstekrave, *Charadrius alexandrinus*, lidt flere; Strandskade, *Haematopus ostralegus*, 2—3 Par; Rødben, *Tringa totanus*, ca. 10 Par; Klyde, *Recurvirosta avosetta*, 6 Par; Alm. Ryle, *Calidris alpina*, ca. 10 Par. I Fladvandet paa Sydsiden gik mellem Ryler og Klyder en Horsegøg, *Capella gallinago*, og søgte Smaadyr i Dyndet, Engpiber, *Anthus pratensis*, Alm. Hvid Vipstjert, *Motacilla alba*.

Oppe ved Gaarden fandtes under Ladens Tagskæg en Koloni af Bysvale, *Delichon urbica*, som ellers ikke er hyppig omkring Odense.

I Haven saas og hørtes: Stær, *Sturnus vulgaris*, mange; Gulbug, *Hypolais icterina*, en enkelt; Løvsanger, *Phylloscopus trochilus*, en enkelt; Graaspurv, *Passer domesticus*; Skovspurv, *Passer montanus*, og Bogfinke, *Fringilla coelebs*.

Vi fik slet ikke undersøgt Øens nordlige dyrkede Parti. Da Rutebaaden var i Sigte, observeredes i Kikkerterne et Par

Toppet Skallesluger, *Mergus serrator*, som fra Stranden spadserede op i et Buskads af Bukketorn, men da havde vi ikke Tid til at søge Reden.

Da vi var ved at gaa ombord, fløj 6 Storspover, *Numenius arquata*, over vore Hoveder. Mysteriet med de rugende „Spover“ løstes nogle Dage senere, da en Strandjæger underrettede mig om, at paa en bestemt Eng ved Fjorden havde „de smaa Spover“ allerede Unger. Det var Rødben!

I „Danske Fugle“ Bind 4, Nr. 32 omtales Ringmærkning af Hættemaager fra Viggelsø. Af Genfundene fremgaar, at de unge Hættemaager herfra trækker mod S.V. via Als, Sønderjylland, Holsten til Holland og videre helt ned til Portugals Kyst. Nogle synes dog at forblive som Standfugle, og mange vender tilbage, mens enkelte slaar sig til Ro i Udlandet. En fireaarig Hættemaage fra Viggelsø er en Sommer fundet ved Genfersø.

I 1942 har jeg ikke haft Lejlighed til at besøge Viggelsø, men i det hele og store er der nu færre Hættemaager ved Odense Fjord, enten det saa skyldes de haarde Vintre eller en mere energisk Indsamling af Maageæg. AXEL HOLM.

#### **Knarænder, *Anas strepera* L., i Danmark.**

En Knarand, ♂ ad., blev d. 15. Oktober 1942 skudt paa Randers Fjord. K. E. JACOBSEN.

En Knarand, ♂ jun., blev fundet nylig død, rovfugleædt, paa Saltholm d. 16. 10. 1942. HARRY MADSEN.

#### **Rustand, *Casarca ferruginea* (Pall.), skudt ved Ulfborg.**

Paa Herning Museum findes en udstoppet Rustand, ♂, skudt ved Staby nær Ulfborg d. 3. 5. 1938. Fuglen var ringmærket Mr. RAMPTON, og den var mærket paa den Lokalitet, som Ringens Indskrift viser, nemlig South Lake, Woodley Berks, England. Rustandens Maal paa den friskskudte Fugl: Totallængde 65.5 cm, Vingelængde 35.0 cm, Hale 13.5 cm, Næblængde 5.5 cm. KAJ WESTERSKOV.

#### **Pibsvaner, *Cygnus bewickii*, Yarr., set i Københavns Omegn.**

Den 14. Maj 1942 havde vi Undertegnede Lejlighed til at



se to Pibsvaner ud for Kongelunds nordvestlige Hjørne. De to Fugle lod sig iagttage paa ca. 100 m's Afstand under særlig gode Belysningsforhold.

Svanerne opholdt sig saa længe paa Stedet, at flere af For-  
eningens Medlemmer fik dem at se.

ERIK HANSEN, JØRGEN WILLADSEN NIELSEN.

1 Pibsvane ad. opholdt sig en Ugestid i Begyndelsen af  
November 1942 i Damhussøen.

CHR. KRÜGER.

### Sortænder, *Melanitta nigra* (L.), paa Træk om Sommeren.

Det er ret betydningsfuldt at faa en Klarlægning af Sort-  
ændernes Sommertræk tværs over Sønderjylland.

I Omegnen af Ribe har jeg med stor Forbavselse set og  
hørt det nogle Gange. Men jeg mener, at det er meget spar-  
somt i den Egn, da min Dagbog fra mange Aars regelmæssige  
Sommerophold kun viser følgende faa Optegnelser:

1917. 31. Juli. Over Ribe By fløj ved Solnedgang en stor Flok  
af „store Ænder“ hurtigt mod Vest. Man hørte en lidt  
blæsende Fløjtelyd (vist Vingeslag) og saa Flokken ord-  
net i 3 buede Baand.

„ 11. Aug. Over Fæsted Mose (10 km Ø. f. Ribe) fløj om  
Morgenen 200 Ænder hurtigt mod Vest. De var meget  
højt oppe, men man hørte dog baade Vingesuset og  
nogle syngende Lyde: „gyv gyv gyv“.

1939. 17. Juni. Over Ribe hørtes i mørk Aften Gyvfugle flyve  
mod Vest. Der var aabenbart en stor Flok (Vingesus og  
„gyv gyv“).

Det er værd at tilføje, at jeg over Fuglebjerg, Sydsjæl-  
land, hørte Gyvfugletræk om Natten (Regn) 3. Juli 1939.

HALFDAN LANGE.

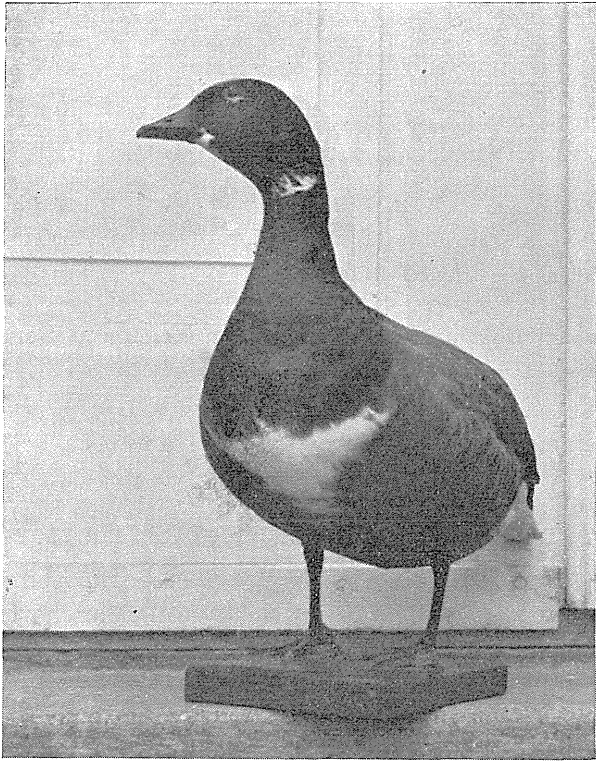
### Dværggæs, *Anser erythropus* (L.), skudt i Danmark 1942.

2 Dværggæs, ♂ og ♀, blev skudt i Hunsemyre Mose ved  
Nexø d. 29. 5. 1942 af G. KRUSE i Snogebæk; de havde opholdt  
sig i Mosen i længere Tid; de findes nu paa Bornholm Museum.

EDG. MADSEN.

1 Dværggæs ♀ juv. blev skudt ved Lollands Kyst c. 10. 10.  
1942. Skindet til Zoologisk Museum.

R. HØRRING.



**Delvis albinistisk Knortegaas, *Branta b. bernicla* (L.).**

Blandt de mange Knortegæs, jeg i Aarenes Løb har undersøgt, har jeg aldrig iagttaget nogen Farvevariation udover de kendte lyse og mørke Afarter (*Branta bernicla Hrota* (O. F. MÜLLER) of *Branta bernicla bernicla* (L.)). Heller ikke i Skriften har jeg fundet omtalt nogen Afvigelser; SCHIØLER omtaler ingen saadanne. I 1929 fandt jeg imidlertid hos en Vildthandler i Aalborg ovenstaaende Knortegaas af den mørke Race. Som det vil ses, har den paa Brystet nedenfor den mørke Hals en stor, trekantet, hvid Plet. Under Hagen findes ligeledes en hvid Plet, og nederste Øjenlaag er hvidt. Fuglen var skudt i Januar 1929 ved Vorsaa og blev af mig udstoppet og kønsbestemt som en gammel Hun. Den er nu oversendt til Zoologisk Museum i København.

K. W. GALLE.

**Bramgæs, *Branta leucopsis* (Bechst.), set ret ofte  
i Danmark i 1942.**

4 Bramgæs blev skudt i Næstveds Omegn c. 25.10.1942, meddelet Lektor JOHS. FERDINAND; de 2, der var unge Han-ner, kom til Zoologisk Museum. — En ♀ ad. blev skudt d. 25.10.1942 i Isefjord og kom gennem Gross. LUDVIG SVEND-SEN til Zoologisk Museum. — En ♂ ad. modtog Zoologisk Mu-seum fra Dr. B. BENZON; den var skudt c. 25.10.1942, forment- lig paa Sjælland.

R. HØRRING.

En Bramgaas ♂ ad. blev skudt 17.11.1942 i Kalvebod- strand.

U. MØHL-HANSEN.

En ung Bramgaas blev skudt i Kalvebodstrand c. 17.11. 1942.

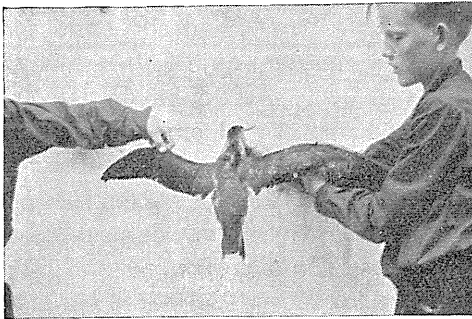
H. MADSEN.

D. 6.11.1942 iagttog Hr. ECKARDT ved S.V.-Kysten af Amager en Flok Gæs, hvoraf 16 var Bramgæs og 5 Knorte- gæs.

C. A. BLUME.

Ovenstaaende kunde tyde paa, at Bramgæs i Efteraaret 1942 har vist sig i usædvanligt Antal ved Sjællands Kyster, navnlig paa Lokalteter, hvor den ikke ellers viser sig. I flere af dem var Maveindholdet ganske overvejende *Puccinellia ma- ritima*, en Græsart, der i Strandengene vokser yderst mod Havet.

R. HØRRING.



**Skraape, *Puffinus puffinus* (Brünn.), fundet død  
ved Hundested.**

D. 28. Juni 1942 fandt jeg i Bakkerne ved Spodsbjerg en

død Skraape. Fuglen var selvdød og viste ingen Tegn paa Forraadnelse, undtagen ved Øjnene.

JOHS. F. MUNCH-PETERSEN.

**Traner, *Grus grus* (L.), iagttaget paa Træk over Danmark.**

17. 4. 1942 saas ca. 85 Traner i Træk over København.

H. HVASS.

18. 4. 1942 saas mellem 200 og 500 i Flok over Tisvilde.

19. 4. 1942 saas ca. 50 Stkr. i Flok over Tisvilde.

TETENS NIELSEN.

18. 4. 1942 saas ca. 50 Traner ved Furesø.

SIMMELHAG.

18. 4. 1942 saas Kl. 14 4 Traner over Jægersborg Dyrehave; Kl. 17 saas 30 Traner over Kongens Lyngby.

26. 5. 1942 trak 8 Traner over Saltholm mod NØ.

HARRY MADSEN.

**Nyt Ynglested for Storspoven, *Numenius arquata* (L.), i Danmark.**

I Morsbøl Hede Vest for Grindsted havde jeg den 1. og 2. Juni 1942 Lejlighed til at se flere Par Storspover paa Ynglested. Den 1. om Aftenen var jeg første Gang paa Stedet og blev straks Storspovens karakteristiske Parringsstrille var, som jeg kender saa godt fra Randbøl Hede. Det var i den østlige Del af Heden; efter nogen Søgen kom jeg til sidst nær ind paa Spoverne, hvoraf den ene med slæbende Vinger ynkeligt tumlede af Sted gennem den høje Lyng, medens den anden kredsede rundt oven over. At de havde Unger i Nærheden, var der ikke den ringeste Tvivl om.

Denne Aften blev jeg imidlertid klar over, at der var flere Par paa Lokaliteten, idet jeg længere ude fra Heden hørte andre Spover. Næste Dag var jeg saa igen ude paa Heden og gik en længere Tur over den. Denne Dag saa jeg samtidig 4 Spover længere mod Syd i Heden, og da jeg hen under Aften fortsatte min Tur ad en Hedevej langs den nordlige Del af Heden, lettede 2 Spover ganske tæt foran mig. En stedkendt, fuglekyndig Jæger jeg talte med og som har boet paa Eggen hele sit Liv, fortalte mig, at der aarlig ruger 2—3,

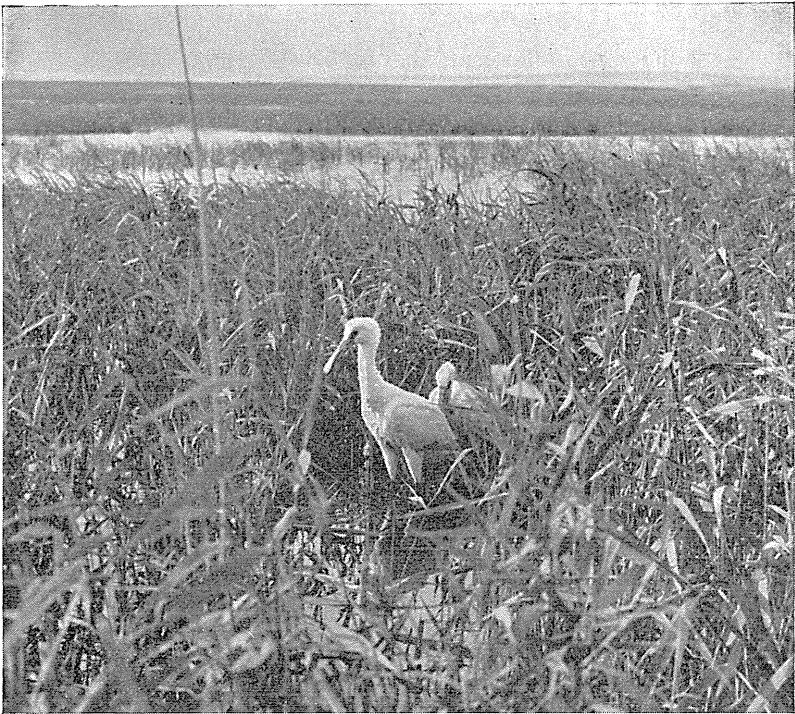
maaske 4 Par Storspover paa Heden, og at de har ruget der de sidste 5—6 Aar.

KAJ WESTERSKOV.

**Sortgraa Ryle, *Calidris maritima* (L.), set paa Amager.**

Sammen med Hr. ALFR. E. HØYER, Fuldmægtig TH. FRÖLICH og Stud. polyt. TRNKA saa jeg d. 11. 1. 1942 Kl. 13<sup>30</sup> en Sortgraa Ryle i Selskab med 9 Alm. Ryler paa Aflandshage. Vi havde rig Lejlighed til at se den paa nært Hold. Efter hvad jeg hører, er den blevet set sammesteds baade den 12. og 13. Januar, men den var da alene.

HOLGER DRUCHER.



NIELS H. KRARUP fot.

Unge Skehejrer i Vejlerne 1942.

**Ynglende Skehejre, *Platalea leucorodia* (L.), i Selbjerg Vejle.**

Ifølge velvillig Meddelelse fra Hr. Civilingeniør NIELS H. KRARUP, Aalborg, har Skehejren ynglet i Selbjerg Vejle i Sommeren 1942. Reden fandtes første Gang d. 1. August og inde-

holdt da 2 dunede Unger. I Nærheden af Ynglepladsen fotograferede Civilingeniør KRARUP d. 2. September de to Unger, der paa det Tidspunkt var flyvedygtige. Billedet er velvilligst overladt vort Tidsskrift til Reproduktion. P. JESPERSEN.

#### **Rød Glente, *Milvus milvus* (L.), iagttaget i Danmark.**

Over Skovene ved Svenstrup i Nærheden af Ringsted saas d. 3. April 1942 en Glente kredsende langsomt rundt i store Buer, saaledes at den bevægede sig langsomt i østlig Retning. Da det var klart Frostvejr, kunde man tydeligt se dens Flugtbewægelser og dens kløftede, rødgule Hale, trods den var ret højt oppe. HOLGER POULSEN.

En Rød Glente saas kredsende over Virum i c. 50 m Højde d. 12. 4. 1942; den fløj bort mod V.S.V.

P. VALENTIN JENSEN.

#### **Duehøg, *Astur gentilis* (L.), paa Træk angriber et Pindsvin, *Erinaceus*.**

Paa en smuk Efteraarsdag, 6. Sept. 1941, ved Højstrup, Syd-kysten af Stevns, saa jeg et større Rovfugletræk. Der kom paa en Timestid, Kl. 16<sup>30</sup>—17<sup>30</sup>, omtrent 75 Musevaager træk-kende mod Vest, følgende Stranden, i Reglen 5 ad Gangen. En Taarnfalk trak imellem Musevaagerne. Men allerede Kl. 15 var der draget 5, vistnok voksne, Duehøge forbi i samme Retning, saa kort Tid efter hinanden, at det næsten maa betegnes som en Flok.

Samtidig blev en Duehøg jaget op fra Skovbrynet, da vi kom langs med denne uregelmæssige Skovkant med Egetræer og Skovfyr. Den kredsede skrigende kort Tid over Stedet, og fra Opflyvningsstedet hørte vi ret stærke Lyde og fandt mellem Brombær, dog ret aabent, et Pindsvin, som i stærk Ophidselse snøftede og hvæsedede. Det var tydeligt, at det havde været angrebet af Duehøgen, om end ikke saaret alvorligt.

UTTENDÖRFER omtaler i sit Værk: Die Ernährung der deutschen Raubvögel, 1939, flere Tilfælde af Pindsvin taget af Duehøg, og afbilder de Pigge og Haar, som en Fugl har efterladt i Totter efter en Plukning paa Jorden.

AXEL GREGERSEN.



### To ejendommelige Redeanbringelser for Natugle, *Strix aluco* L.

Paa Godset Møllerup, beliggende lidt Sydøst for Rønde, havde jeg den 18. Maj 1942 Lejlighed til at se 2 Reder af Natugle, der var anbragt paa en ejendommelig Maade. Rederne var begge fundet af den derværende Skovfoged GEORG KAUFMANN. Den ene Rede var anbragt i en Dyngge Halm i Hjørnet af en stor Lade paa Hovedgaardens Mark. Selve Redelejet var blot ca. 25 cm over Ladegulvet, og indeholdt 2 ca. 14 Dage gamle Unger og et ubefrugtet Æg. Under Ungerne laa en stor, frisk Markmus.

Den anden Natuglerede var om muligt endnu ejendommeligere anbragt. Natuglen rugede sit Kuld, bestaaende af tre Æg, paa den bare Jord, eller nærmere betegnet i Skovbunden af midaldrende Granskov (sml. Fig.). Den rugende Ugle faldt overordentlig godt sammen med Omgivelserne og var næppe til at skelne. Derimod saas de hvide Æg jo viden om, naar Fuglen var borte. Æggene, som jeg maalte i Reden, viste følgende Maal:  $46,8 \times 37,2$  mm,  $45,6 \times 38,0$  mm,  $46,9 \times 38,1$  mm.

Æggene blev lykkeligt udruget, og Ungerne naaede at blive



om ved 14 Dage gamle, da de en Dag pludselig var borte. Om de er taget af Hund, Ræv, Kat eller hvad er aldrig blevet opklaret. Borte var de. En Dag laa der ikke mindre end 35 Mus — overvejende Markmus — om Ungerne. Det vilde have været interessant her under saa gode Forhold nærmere at have fulgt den tilbragte Fødemængde og Fødens Art, men det blev altsaa afbrudt ved Ungernes pludselige Forsvinden.

KAJ WESTERSKOV.

**Antallet af Musvitter, *Parus major* L.,  
i Charlottenlund Skov.**

At Musvitten hører til vore almindelige Smaafugle er velkendt, ligesom at den er den talrigste af vore Mejsler; der skal forøvrigt være Egne i Landet, hvor Blaamejsen overgaar den i Tal som Yngleflugl. Da jeg i de sidste Dage af 1941 saa den i Charlottenlund i saa stort Tal, som jeg ikke mindedes før at have iagttaget, saa jeg efter i mine ornithologiske Dagbøger, om jeg kunde finde nogle bestemte Angivelser om, i hvor stor Mængde jeg tidligere havde set den. At jeg i Parken ved Nakkebølle Sanatorium en Dag havde fundet 10, en



anden Dag 13 beboede Redekasser, viste jo nok, at den var en almindelig Fugl; det samme Indtryk fik man, naar der mangfoldige Steder stod anført, at den en og anden Dag om Vinteren var set „hyppigt“, „almindeligt“, „i Mængde“ eller lignende, men nogen rigtig Forestilling om Tallet fik man ikke heraf. Dagbogsoptegnelserne fra Haslev i Tidsrummet 1894—1908 viser ogsaa, at den her var en almindelig Fugl, men dog mindre hyppig end i Eggen ved Nakkebøllefjord.

I Optegnelserne fra mine Studenteraar i sidste Halvdel af 80'erne findes derimod mere bestemte Talangivelser: 30. September 1888 saa jeg i Dyrehaven tæt ved Klampenborg Station Musvitter i Flokke paa en Snes og flere i Toppen af Bøgene. I Charlottenlund saa jeg 25. November store Flokke, og i Dyrehaven saa jeg 9. Januar 1889 større og mindre Flokke i Partiet omkring Taarbæk Kapel, saa mange, at jeg anslog deres Tal til Hundreder. 17. Januar anslaaer jeg Tallet paa samme Sted til et Par Hundrede. 27. Februar saa jeg den i store Flokke rundt om i Dyrehaven; jeg skriver herom: „Det er vel den Fugl, man paa denne Aarstid træffer mest ligelig udbredt overalt i Dyrehaven; jeg regner at have set nogle Hundrede paa en Dag som idag“.

Anden Juledag 1941 og et Par Dage efter faldt der et rigeligt Snelag, saa Jordbunden i Charlottenlund overalt var sne-dækt. Paa nogle Smaature derned traf jeg Musvitter i stort Tal søgende Føde blandt Løvet i Skovbunden, hvor dette var blevet blottet for Sne ved de skiløbendes og kælkendes Færden; jeg mener, at det var Bog, Fuglene søgte. Jeg fik Lyst til at faa en Optælling af Musvitterne i Charlottenlund og fik 31. December to unge Mennesker, JOHAN TETZLAFF og FRANK DAMKIER, til at gaa Skoven igennem og tælle, hvad de saa af Musvitter; de kom det hele igennem undtagen forstbotanisk Have og naaede til 400.

Fuglelivet i Charlottenlund var ellers ikke rigt i de Dage. Bogfinker, som plejer at være den hyppigste Fugl, naar der ikke er Kvækerfinker, var der kun faa af, imellem dem en enkelt Kvækerfinke. Mellem Musvitterne var der nogle Blaa-mejser; desuden saas Spætmejse, nogle Dompap'er, Skovskader og Ringduer og selvfølgelig nogle Solsorte. Flagspætten hamrede forskellige Steder, og en Vintermusevaage sad i en Bøg

og flyttede sig kun lidt ad Gangen, naar man gik hen imod den.

O. HELMS.

**Iagttagelser af Vendehalse, *Lynx torquilla* L., i Yngletiden.**

Den 25. 5. 1942 saa jeg Vendehalsen i en Villahave ved Skodsborg, mellem Strandvejen og Kystbanelinien. Den holdt til i en Mejsekasse, som hang i et gammelt Træ midt ude paa en Græsplæne ca. 2 m over Jorden. Den 31. 5. 1942 saa jeg til Reden; der laa kun fine Træsmuler i en ca. 2 cm's Højde paa Bunden, men ingen Æg. Den 5. 6. 1942 havde den forladt Reden og saas ikke mere paa Stedet. P. HAVEMANN.

Under et Ophold hos Jagtkonsulent J. BJERG-THOMSEN ved Kalø bemærkede jeg sammen med denne en Vendehals i et Hegn ved Vej over Kaløs Marker Vesten for Skoven. Det var den 15. Maj 1942 om Aftenen, vi saa Arten første Gang. Igen den 19. Maj havde vi Lejlighed til at se Vendehalsen, og denne Gang endda under langt bedre Forhold. Alarmeret af Fuglens karakteristiske, høje Skrig iagttog vi den nogen Tid i Kikkert fra Vinduet i BJERG-THOMSEN's Bolig. Vendehalsen var tilsyneladende ude for at søge Redelevlighed. Den forsvandt ind i flere af de ophængte Stærekasser, men de maa tilsyneladende ikke have tilfredsstillet den, da den igen forsvandt. Endnu nogle Dage efter iagttoges den, men har siden ikke ladet sig se.

KAJ WESTERSKOV.

**Iagttagelse af Stor Tornskade, *Lanius excubitor* L., i Yngletiden.**

Den 1. August 1942 blev der paa Strækningen mellem Kjærgaard Plantage og Henne Strand iagttaget en Stor Tornskade. Den fløj ret hurtigt bort, og da vi kun havde Lejlighed til at opholde os det paagældende Sted den samme Dag, er det ikke muligt at sige, om det drejer sig om en ynglende Fugl.

ERIK HANSEN. G. JOHANNESSEN.

**Ynglesteder for Rødrygget Tornskade, *Lanius collurio* L.**

Siden Offentliggørelsen af min Artikel om Tornskaderne i Danmark (D. O. F. T., 35, 1941, p. 79—112), har jeg konstateret den Rødryggede Tornskade ynglende følgende Steder:

I Tjørnekrat lidt Østen for Oksby fandt jeg d. 6. Juni d. A.

Artens Rede med tre Æg. Reden var anbragt en halv Meter over Jorden i en Hvidtjørn.

Ved Rønde blev dens Rede med fem Æg fundet d. 22. Juni d. A. Ynglepar blev iagttaget en Del Gange indeværende Sommer ved Kalø Hovedgaard, Bødstrup, Høgholm, Løvenholm og Fjeldskov.

Midt paa Holmsland Klit i Nærheden af Havrvig iagttog jeg d. 12. Maj d. A. et Tornskadepar ved et Krat; muligt var de blot paa Træksted.

I et Fyrrelæhegn lidt Nord for Vejers By saa jeg d. 6. Juni d. A. en Han af Tornskaden, uden Tvivl paa Ynglested.

Lidt Syd for Æbeltoft saa jeg i et Tjørnehegn Tornskade paa Ynglested d. 27. Juni d. A. Forøvrigt kan om det sydlige Djursland og Mols siges, at Tornskaden her er en almindelig Ynglefugl. Saaledes saa jeg i Sommeren 1941 Tornskader en Del Steder i Landevejshegn, paa tjørneklædte Skrænter og andre egnede Steder paa Helgenæs, ved Fuglsø og Strandkær.

KAJ WESTERSKOV.

#### **Sortrygget Vipstjert, *Motacilla alba yarrelli* Gould, set i Ordrup.**

Den 20. April 1942 saa jeg Kl. ca. 11 Formiddag paa en Pløjemark ved Ordrupgaardsvej ned mod Ellemosen i Ordrup 7 Sortryggede Vipstjerte; de var godt belyst, og den blanke sorte Hals og Ryg traadte klart frem mod den hvide Underside; alle Fuglene havde dyb sort Ryg, øjensynlig af samme Udstrækning, saa jeg antager, at de alle var Hanner.

Jeg betragtede dem ca. en halv Time paa nært Hold; da jeg efter Frokost atter gik derhen, var Fuglene borte.

I. C. ANDERSEN.

#### **Hvid Nattergal, *Luscinia luscinia* (L.), ved Kalø.**

Foraaret 1942 rugede en Albino Nattergal i Jagtkonsulent J. BJERG-THOMSEN's Have ved Kalø. Reden var anbragt i en Dyngge Kvas. Den rugende Hun var hvid (eller snarere lyst graahvid), mens Hannen var normalt brunfarvet. Reden blev desværre ødelagt af en Kat, og Haabet om, at den hvide Nattergal vilde bygge igen i Haven eller dens Nærhed, blev skuffet. Den opholdt sig en Uges Tid i og ved Haven, men forsvandt saa og er ikke set siden.

Derimod havde vi den 26. Juni d. A. Lejlighed til at se en anden hvid Nattergal. Ved vor Søgen efter „vor hvide Nattergal“ i egnede Krat i Nærheden, iagttog vi en Albino Ungfugl af Nattergal. De øvrige Unger af Kullet, vi saa, var alle normalt brune, ligesom begge Forældrene, som vi gjorde os megen Umage med at se under saa gode Forhold som muligt, ogsaa var brune. Ungerne i dette Kuld var fløjet fra Reden og strejfede om med Forældrene.

KAJ WESTERSKOV.

#### **Nattergalen, *Luscinia luscinia* (L.), ynglende ved Vejle.**

Denne Sommer fik jeg et længe næret ornithologisk Ønske opfyldt, idet det lykkedes mig at finde Nattergalen ynglende paa min Hjemegn, Vejleegnen. Jeg har hidtil aldrig bemærket den her, ejheller er den konstateret af nogle af de andre Ornithologer, der fra Tid til anden besøger Egnen.

Den paagældende Lokalitet bestaar af gamle Tørvegrave med en Rigdom af Krat og tætte Bevoksninger, ret et ideelt Ynglested for denne Art. Af Frygt for at faa Stedet overrendt og dermed Fuglene forjaget, skal jeg indtil videre ikke opgive Lokaliteten nærmere. Denne Sommer blev der ruget to Kuld i nogle Brændenældekrat. Hvorvidt Arten tidligere ogsaa har ynglet her, er det mig ikke muligt at afgøre. Jeg er gennem en Del Aar kommet forbi Lokaliteten og har hidtil aldrig bemærket Nattergale der.

Hermed er altsaa det gabende Hul, Vejleegnen har været i Artens østjyske Udbredelsesomraade, udfyldt.

KAJ WESTERSKOV.

#### **Yngleforekomst af Dompap, *Pyrrhula pyrrhula* (L.).**

D. 6. 6. 41 fandt jeg Dompappens Rede med 4 Æg i Langesø Skov. Den var anbragt i lav, tæt nedklippet Taksplantning paa Skraaning ned til og ca. 2 m fra en stærkt befærdet Vej. De gamle Fugle saas aldrig ved Reden.

D. 18. 6. 42 hørte jeg begge Fugle fløjte af og til paa et bestemt Sted i en anden Del af Skoven, men Reden fandtes ikke.

H. CHRISTENSEN, Skalbjerg.

#### **Lille Korsnæb, *Loxia curvirostra* L., ynglende i Danmark.**

Jeg er Ejer af en lille Skov i Horns Herred, Sømer Skov,

som ligger lige ud til Isefjorden over for Ourø. I flere Aar har jeg hele Sommeren igennem truffet Korsnæb i denne Skov, og i Aar blev jeg i Begyndelsen af Juli Vidne til, at et Par Korsnæb made store Unger i Toppen af nogle Graner. Der kan saaledes ikke være Tvivl om, at Arten har ynglet i Sømer Skov.

M. HØJGAARD.

Korsnæbets Yngletid falder som bekendt ofte om Vinteren, vel hyppigst i Februar-Marts Maaned, men Æglægning i December og Udclækning af Ungerne ved Nytaar er formentlig ret usædvanligt. Maskinassistent OLUF NIELSEN, Silkeborg Sanatorium, oplyser følgende om et Par Korsnæb ynglende i umiddelbar Nærhed af Sanatoriet:

30. Nov. 1941 blev Fuglene iagttaget første Gang i Færd med Redebygning i en  $9\frac{1}{2}$  m høj Gran, ca.  $1\frac{1}{4}$  m fra Toppen.

19. Dec. 1941 blev Reden, der bestod af ganske tynde Kviste, lidt Straa og Lav, undersøgt og indeholdt 3 Æg.

3. Jan. 1942 var der 3 nøgne Unger, formentlig 3—4 Dage gamle, i Reden, og 16. Jan. havde Ungerne forladt Reden.

P. JESPERSEN.

### **Stor Korsnæb, *Loxia pytyopsittacus* Borkh., rugende ved Herning.**

Et Par Korsnæb af denne Art samt deres Rede og noget af Redetræet findes paa Herning Museum. Konservator H. P. HANSEN giver følgende Beretning om Fundet: Reden stammer fra Rind Plantage Syd for Herning; begge de gamle Fugle blev skudt af nogle Drengene, og da det blev meddelt, at der ogsaa var fundet en Rede, blev Sagen nærmere undersøgt. Reden var anbragt i Toppen af en Skovfyr og indeholdt, da den blev undersøgt, et Æg og en stor død Unge. Reden blev fundet den 14. Februar 1923.

KAJ WESTERSKOV.