

Om 6 for Danmarks Fauna nye Fuglearter:

Puffinus assimilis baroli BONAP.

Tringa flavipes (GMELIN).

Tryngites subruficollis (VIEILL.).

Larus m. melanocephalus TEMM.

Coccyzus a. americanus (L.).

Locustella lanceolata (TEMM.).

Af R. HØRRING.

I det følgende skal gøres Rede for nogle Forøgelse til den danske Fuglefauna, indgaaet til Zoologisk Museum i København i Løbet af de senere Aar; samtlige Fugle findes nu som opstillede Skind i den danske Fuglesamling.

Omend Fuglene jo som Regel har ganske bestemte Zoner, indenfor hvilke de har deres Ynglepladser, ligesom de har ret fastlagte Veje for deres Rejser fra og til Vinteropholdsstedet, vil der ofte indenfor de enkelte Arter findes enkelte Individuer, som vi vil kalde Strejfer, der paa Grund af klimatiske eller andre Forhold bryder ganske med Artens Traditioner og strejfer langt bort til Egne, hvor Arten ellers aldrig ses; som Regel vil de vel omkomme eller blive set eller skudt af ukyndige Mennesker, og der hører jo et meget stort Held til, at de kommer sagkyndige eller interesserede Mennesker for Øje. Disse enkelte lykkelige Tilfælde bliver da af særlig Interesse og er berettigede til særlig Omtale.

Af de her nævnte 6 Arter er de 3 nordamerikanske Ynglefugle, der som Regel efter Yngletiden trækker mod Syd til Mellem- og Sydamerika, men af ukendte Grunde er de draget i østlig Retning og har overfløjet Atlanterhavet, mulig med Hvilepladser paa Grønland, Island og Færøerne, for at havne i Europa, hvor de britiske Øer altid vil opvise de fleste Fund af disse amerikanske Gæster. En af de andre omtalte Arter, den lille sibiriske Græshoppesanger, har sine Ynglepladser i Sibirien, men synes af og til at vælge Trækvejen over Skandinavien til Atlanterhavs-kysten, et Forhold der hidtil var overset, vel paa Grund af at denne lille Fugl ikke var bemærket,

eller fordi den forveksledes med en eller anden *Acrocephalus*-Art; her har Indsamlingen af Fugle faldet ved Fyrene vist et af sine smukkeste Resultater. Den omtalte Maageart og Skraapearten er derimod Tilstrejfere, henholdsvis fra Sydøst fra det Sorte Hav og det østlige Middelhav og fra Nord-Afrikas Vestkyster.

Det vil altid have Interesse at bidrage til at klarlægge Grænserne for disse Strejferes Togter, idet de som Pionerer søger at udvide Arternes Udbredningszone. 3 af de nævnte Arters Førsteforekomst i Danmark er af mig tidligere omtalt i sammentrængt Form i Vid. Medd. fra Naturhistorisk Forening i København i Bd. 97 (1934) og i Bd. 98 (1935), hvor de nævnes i Tilslutning til „Fuglene ved de danske Fyr“ i 1932 og 1933. Det forekommer mig imidlertid naturligt at meddele dem samlet her i vort Tidsskrift, ledsaget af Billeder og en kort Beskrivelse, saaledes at Medlemmerne kan være orienteret i Forholdene, saafremt ny Forekomster i Landet af de paagældende Arter skulde komme til deres Kundskab.

1. Lille Skraape, *Puffinus assimilis baroli* BONAP.

Puffinus assimilis baroli BONAPARTE, Consp. Gen. Avium II, p. 204 (1857 — Middelhavet, Desertas, Kanariske Øer).

Puffinus assimilis godmani ALLEN, Auk 1908, p. 339 (Madeira).

Da jeg efter Rentier H. PEDERSEN's Død paa Museets Vegne i 1935 modtog hans Samling af udstoppede Fugle, en testamentarisk Gave til Museet, blev jeg straks opmærksom paa en Skraape, bestemt som *Puffinus anglorum*, der imidlertid forekom mig paafaldende lille. En nøjere Undersøgelse viste snart, at det drejede sig om en for den danske Fauna ny Skraapeart, den 3dje siden 1920, nemlig Lille Skraape, *Puffinus assimilis*, Gould. Paa Etiketten stod blot „Skagerak 18. 9. 1912“; ved en Eftergang i H. PEDERSEN's Katalog over hans Fuglesamling fandtes (CN. 909) kun yderligere oplyst, at han havde købt eller ladet Fuglen upstoppe hos Conservator A. L. V. MANNICHE. Direktør MANNICHE kunde nu, efter saa mange Aars Forløb, efter en Henvendelse til ham herom, kun oplyse, at han intet erindrede om Sagen, hvilket jo heller ikke var at vente, da man jo havde ment, at det drejede sig om en almindelig Skraape. Det var saaledes ikke muligt at faa mere oplyst om denne Fugl.

Den Lille Skraape (sml. Fig. 1) er blandt vore i Danmark iagttagne Skraapearter let kendelig paa sin ringe Størrelse, idet Vingelængden altid er under 200 mm. Hele Fuglens Overside er sort, Kinder, Halsens Sider og hele Undersiden hvide, blot med et mørkt, udflydende Parti paa hver Side af Forbrystet og et mørkt Parti over Undergumpens Sider; Underhaledækfjerene hvide.

Angaaende Fuglens Maal angives f. Eks. i WITHERBY (Pract. Handb. Brit. Birds, 1924, p. 427) at Hannens Vingelængde er

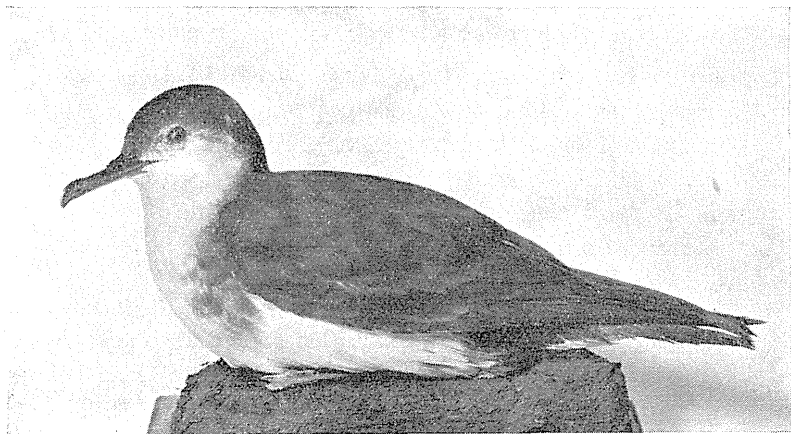


Fig. 1. Lille Skraape, *Puffinus assimilis baroli* BONAP.
Skagerak 18. 9. 1912.

170—187 mm, Næblængden 25—28 mm, medens Hunnen har en Vingelængde paa 174—182 mm og en Næblængde paa 24—25 mm. Den foreliggende Fugl, der paa Etiketten angives at være en ♀ ad., viser en Vingelængde paa 192 og 195 mm og en Næblængde paa 29 mm, og synes derfor at være en Smule større end almindeligt, særlig hvis det drejer sig om en ♀.

Af Racer indenfor Arten *P. assimilis* kunde der være Tale om *P. a. baroli* BONAP. fra Madeira og de Kanariske Øer og *P. a. boydi* MATHEWS fra de Kapverdiske Øer. Den sidstnævnte Race angives just at være lidt større, med en Vingelængde op til 190 mm, men den skal være let at skelne fra den førstnævnte Race paa sine overvejende sorte Underhaledækfjer; da det foreliggende Skind jo, som nævnt, har hvide Under-

haledækfjer, kan der ikke være Tvivl om, at det maa henføres til *P. a. baroli*, men maa da blot være et stort Eksempplar; sandsynligvis har baade HARTERT og WITHERBY (l. c.) raadet over et for lille Materiale; sidstnævnte angiver udtrykkeligt, at han kun har maalt 11 Skind, et altfor ringe Antal.

Den Lille Skraape har, som nævnt, sine Ynglepladser paa Øerne udfør N.V.-Afrika, nemlig paa de Kanariske Øer, Salvages, Madeira og mulig paa Azorerne; den synes som andre Skraaper, under sit Ophold paa Havet udenfor Yngletiden, at strejfe mod Nord; den gaar nu og da ind i Middelhavet og er saaledes bl. a. 2 Gange truffet ved Italiens Kyster (ARRIGONI: Ornith. Italiana, 1929, p. 578); ved Frankrigs Kyster viser den sig kun meget sjældent (PARIS: Faune de France, 1921, p. 396), men ved de britiske Øer er den iagttaget mindst 8 Gange, omtrent paa alle Aarstider (Pract. Handb. Brit. Birds, ed. WITHERBY, 1924, p. 428).

Lokaliteten „Skagerak“ er jo nok lidt omfattende, men maa vel nok, naar Talen er om en Havfugl, kunne regnes med som dansk Omraade; efter al Sandsynlighed er Fuglen indbragt af en dansk Fisker.

2. Gulbenet Klire, *Tringa flavipes* (GMELIN).

Scolopax flavipes GMELIN, Syst. Nat., I, II, p. 659 (1789 — New York).

Et Eksempplar af denne nordamerikanske Klireart blev i Efteraaret 1912 skudt ved Sønderborg; dens opstillede Skind kom i Gaardejer FESTERSEN's Samling i Avnbøl. Paa en Rejse i Sønderjylland i Sommeren 1929 saa Stud. mag. F. SALOMONSEN dette Præparat, der i flere Henseender forekom ham lidt afvigende, omend det nærmest mindede ham om en ung Sortklire. For en Sikkerheds Skyld købte han Fuglen, men fandt ikke Lejlighed til senere at beskæftige sig med Sagen. Da han i 1937 forærede hele sin Fuglesamling til Zoologisk Museum i København, fulgte Fuglen med og henstod herefter upaaagtet i nogle Aar. Ved en Revision kom dette Præparat atter til Undersøgelse, og til min store Forundring viste Fuglen sig at maatte henføres til ovennævnte nordamerikanske Art.

Som det fremgaar af Fig. 2 minder denne Klire, blandt vore hjemlige Arter, nærmest om en Mellemtung mellem en Rødben og en ung Sortklire, men den levende Fugl er let

kendelig paa sine helt citrongule Ben; paa dette indtørrede Præparat var denne Farve dog ikke til at se.

Fra den unge Sortklire kendes den bl. a. paa sit langt kortere Næb og omtrent renhvide Bryst, Bug og Undergump.

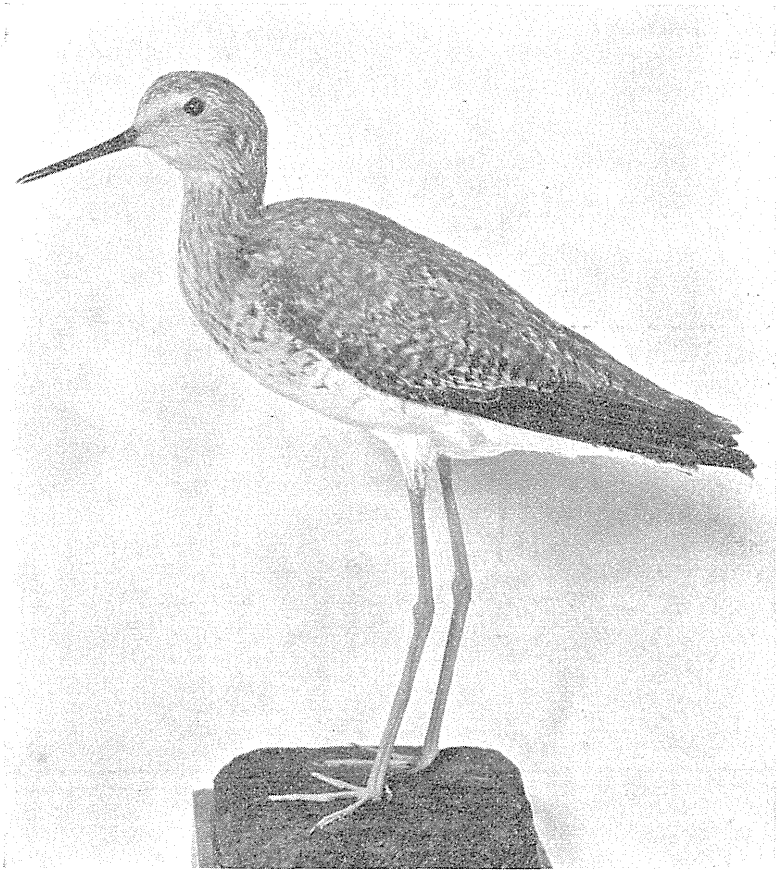


Fig. 2. **Gulbenet Klire**, *Tringa flavipes* (GML.), skudt Efteraaret 1912 ved Sønderborg.

Fra Rødbenen skelnes den ved sit tyndere og spinklere Næb, der iøvrigt er af omtrent samme Længde, ved den mørkt tværsribede Bagryg (renhvid hos Rødbenen) og ved de meget højere Ben. Fuglens Underside er omtrent farvet og tegnet som hos Rødbenen, men Kinderne er meget lysere end hos denne.

Ryggens Fjer er brunligt askegraa med tydelige sorte Balsaldele og skarptegnede sorte Tværbaand.

Maalene angives af WITHERBY (Pract. Handb. Brit. Birds, 1924, p. 622) at være følgende: Vingelængden hos Hannen 151—166 mm, hos Hunnen 156—165 mm; Mellemfoden 47—54 mm, Næblængden 34—40 mm. Det foreliggende Præparat, der ikke er kønsbestemt, udviser følgende Længdemaal: Næbbet 38.5 mm, Vingen 163 mm og Mellemfoden 55 mm.

Den Gulbenede Klire er i Nordamerika udbredt som Ynglefugl fra Kotzebue Sound og øvre Yukon-Dal, Alaska, North Mackenzie, N.-Manitoba og N.-Quebec (Ungava) ned til det nordlige British Columbia, Alberta og Syd-Manitoba (Check-List of N. Amer. Birds, 1931, p. 117), altsaa med andre Ord over største Delen af Kanada, omtrent op til Polarkredsen; tidligere skal den nu og da have ruget helt nede i Illinois, Indiana og New York. Den overvintrer i Argentina, Chile og Patagonien, nu og da i Mexico, Louisiana, Florida og paa Bahamaøerne, og medens Efteraarstrækket gaar østen for Klippebjergene er den dog truffet paa Pribilof-Øerne, i Californien og paa Bermudas (Check-List, l. c.).

Arten har aabenbart nogen Tendens til at strejfe viden om, og enkelte Individier strejfer over til Europa, sandsynligvis over Grønland, Island og Færøerne. 2 Gange er den med Sikkerhed iagttaget i Grønland, nemlig ved Nanortalik (WINGE: Grønlands Fugle, 1898, p. 161) og ved Godthaab 16. 8. 1916 (HØRRING og SALOMONSEN: Medd. om Grønland, Bd. 131, Nr. 5, 1941, p. 34). Paa Island og Færøerne er den ikke iagttaget, men efter WITHERBY (Pract. Handb., 1924, p. 622) er den 6 Gange truffet paa de britiske Øer, hovedsagelig i August og September, og 3 ny Forekomster skal senere være kommet til (HARTERT, Ergänzungsband 1932—38, p. 478); ogsaa i Holland er den truffet.

3. **Rustgulbrystet Strandløber**, *Tryngites subruficollis* (VIEILL.).

Tringa subruficollis VIEILLOT, Nouv. Dict. d'Hist. Nat., nouv. Ed., XXXIV, p. 465 (1819 — Paraguay).

Et Eksemplar af denne nordamerikanske Vadefugleart, der paa dansk bør benævnes Rustgulbrystet Strandløber, bl. a. fordi dette Navn stemmer overens baade med det engelske og det

amerikanske, blev d. 1. 8. 1933 skudt paa Stranden N. f. Køge af Kunstmaler K. H. SPARRE, der velvilligt overlod det til Zoologisk Museum i København.

Som Fig. 3 viser, ligner den nærmest en meget lille Brushøne, og den ligner ligeledes denne Art i det for Vadeugle usædvanlige Forhold, at Hannen er noget større end Hunnen.



A. VINDEBALLE fot.

Fig. 3. **Rustgulbrystet Strandløber**, *Tringa subruficollis* (VIEILL.), skudt 1. 8. 1933 ved Køge Nordstrand.

Fra Rylterne skiller den sig bl. a. ved Næbbets Befjedring, navnlig paa Hagen mellem Underkæbegrenene, og ved det korte, haarde Næb. Arten indtager en meget isoleret Stilling, maaske nærmest ved Brushønsene, og danner en egen Slægt med kun denne ene Art.

Den kan neppe forveksles med nogen anden dansk Vadeugl, og den kan straks kendes paa Haandsvingfjerenes hvidlige Underside, der er vatret og tværstribet med skarpe, fine,

mørke Tegninger, der navnlig er tætstillede paa Haandsvingfjerenes store Underdækfjer, hvor de paa brunlig Grund danner en ejendommelig mørk Plet paa Vingens lyse Underside. Hele Fuglens Underside fra Hage til Hale er lyst rustgul med graahvide Fjerrande. Hovedets og Kroppens Overside sorte-brun med brede, lerbrune Fjerkanter; paa Forbrystets Sider smaa, sorte Draabepletter. De brunliggule Ben er høje og klireagtige, det for en Vadefugl usædvanlig korte Næb, kortere end Hovedet, er grønligt sort.

I Literaturen angives Hannens Vingelængde at ligge mellem 129 og 140 mm, medens Hunnens er mellem 124,5 og 132 mm, Næbryggen henholdsvis mellem 19 til 22,5 mm og 18—21 mm. Fuglen fra Køge, der modtoges i saa fordærvet Tilstand, at Kønnen ikke kunde bestemmes, har Vingelængde 124 mm, Næbryggen 18 mm og Mellemfoden 28 mm og skulde herefter være en Hun.

Det er første Gang, at denne lille Vadefugl er iagttaget i Danmark; sit Hjemsted har den i de arktiske Egne i Nordamerika, Vest for Hudson Bay, og i det østlige Asien. Paa Trækrejserne gennemvandrer den næsten hele Amerika ned til Vinteropholdsstederne i Peru, Uruguay og Argentina; paa Gennemrejse er den iagttaget paa Bermudas, i det Okotske Hav og i Japan. Nu og da viser den sig i Europas vestlige Dele; paa de britiske Øer er den saaledes iattaget omkring 18 Gange, særlig i September Maaned, men ogsaa én Gang i Maj og én Gang i Juli (WITHERBY: Pract. Handb. Brit. Birds, II, 1924, p. 595). Om dens Optræden i det øvrige Europa vides kun lidt; PARIS angiver (Faune de France, 1921, p. 338) saaledes, uden nærmere Documentation, at den som tilfældig Gæst er truffet ved Nord-Frankrigs Kyster, og efter STEINBACHER (Ergänzungsband til HARTERT: Paläarkt. Vögel, 1932—38, p. 475) er den meldt fra Finistère ved den franske Kyst i 1934. En enkelt Gang er den ifølge GÄTKE (Vogelwarte Helgoland, 2. Udg., 1900, p. 549) skudt paa Helgoland, hvor et Eksemplar d. 9. 5. 1847 viste sig i Selskab med et Individ af den ligeledes amerikanske *Totanus macularius* (L.). Endelig angiver G. FATIO (Sml. V. FATIO: Faune d. vertebr. de la Suisse, II, 1904, p. 995), at et Eksemplar blev skudt ved Kysten af Lac Léman i Schweiz i 1853, men Stykket er gaaet tabt. Det er saaledes en meget bemærkelsesværdig

Hændelse, at vor Faunaliste er blevet forøget med denne paa det europæiske Fastland saa sjeldne Gæst.

Dens Biotop er ikke, som det er Tilfældet med de fleste Ryler, flade, dyndede Kyststrækninger, men derimod græsbevoksede, tørre Lavlande langt fra Havet. Den skal være lidet sky og er meget stilfærdig. Stemmen angives som et dybt, svagt Twiet. I Juni og Juli lægger den sine 4 til 5 Æg. Efter TAVERNER (Birds of Canada, 1934, p. 207) er den ret faatallig og synes at være aftagende i Antal, saaledes at den nu kun ses i Smaaflokke eller enkeltvis, hvor den tidligere optraadte i store Flokke.

4. Sorthovedet Maage, *Larus m. melanocephalus* TEMM.

Larus melanocephalus TEMMINCK, Man. d'ornith. 2den Edit. II, p. 777 (1820 — Adriatiske Havs Kyster).

Under vort Ophold paa Græsholm ved Christiansø, N.Ø. for Bornholm, blev jeg og mine Ledsagere d. 28de Juni 1939 opmærksom paa en ejendommelig Maage, der holdt til mellem de andre rugende Maager (Sølvmaager, Sildemaager og Stormmaager); vi saa kun dette ene Individ, og der var altsaa ikke Tale om et Par, der mulig kunde have slaaet sig ned paa denne Lokalitet for at yngle. Opjaget søgte den stadig tilbage til en bestemt Hvileplads paa en stor, højtliggende Sten. Den mindede nærmest om en Hættemaage, der jo ikke ruger paa denne Reservatø, men var tydeligt større og kraftigere med sværere Næb, og Hovedets rensorte Farve strakte sig helt ned over Nakken, ganske som hos en Dværgmaage. Med Dispensation fra Jagtlovens Fredningsbestemmelser blev Fuglen skudt og hjembragt til Zoologisk Museum i København.

Her viste det sig hurtigt, at Fuglen var en ny Gæst i den danske Fauna, idet den maatte henføres til den sydeuropæiske Middelhavsart *Larus melanocephalus* TEMM., der paa dansk passende kunde kaldes Sorthovedet Maage.

Som Fig. 4 viser, er Ligheden med Hættemaagen, eller maaske nærmere Dværgmaagen, umiskendelig, men Fuglen skelnes let paa sine helt hvide Haandsvingfjer, af hvilke kun den yderste har en lidet synende, smal, mørk Bremme paa Yderfanens mellemste Del. Rygsiden er farvet lyst askegraa som hos Hættemaagen, Hovedet og Overhalsen er ren-

sorte, Øjenlaagene kantede med hvidt over og under Øjet, ligesom hele Undersiden, en bred Ring om Halsen samt Haand-svingfjer og Halestyrere er renhvide. Næb og Fødder koralrøde som hos den voksne Hættemaage. Det foreliggende Stk. var en fuldt udfarvet Han.

Artens Vingelængde angives af WITHERBY (Pract. Handb. 1924, S. 740) at ligge mellem 290 og 315 mm, en Smule mindre

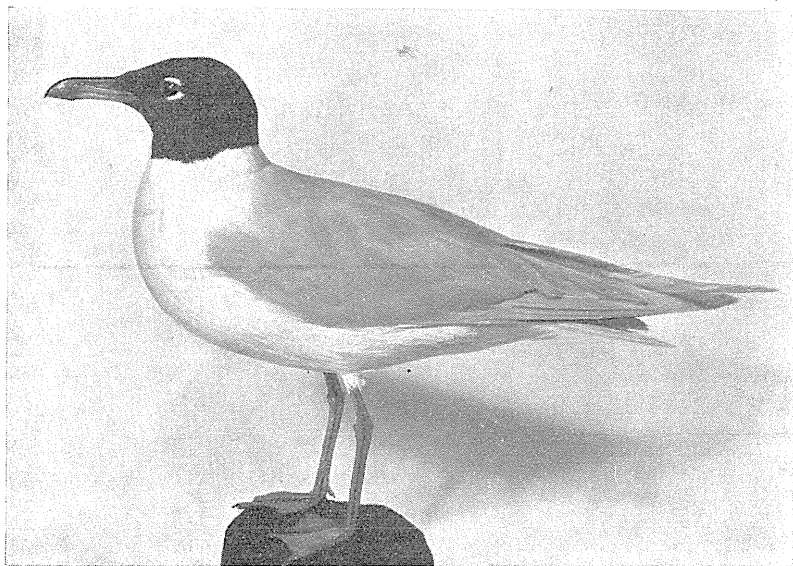


Fig. 4. Sorthovedet Maage, *Larus melanocephalus* TEMM.
Christiansø 28. 6. 1939.

hos Hunnen; Næblængden hos Hannen 33—37 mm og hos Hunnen 30—36 mm, Tarsen 48—55 mm. En Race *L. m. relictus* har LÖNNBERG (Ark. Zool., 1931, B, Nr. 2, p. 5) beskrevet fra Etsin-gol i det sydlige Gobi i det østlige Central-Asien; den er endel større, idet Vingelængden angives at være 335 mm og Tarsen 60 mm.

Fuglen fra Christiansø har Næblængden 36,5 mm, Vingelængden 308 mm og en Tarse paa 50 mm, hvilket viser, at den, som det var at vente, maa henføres til Nominatformen.

Den Sorthovede Maages Nominatrace har sine Ynglepladser ved Kysterne i Middelhavets østlige Del, ved Grækenland og

Lilleasien samt i det Sorte Hav. Strejfende Individuer er truffet i Bosnien og Herzegovina, i Frankrig ved Sommes Munding, ved Bodensøen, paa Rhinen, i Estland, Vestpreussen, Mecklenburg og ved Elbens mellemste Løb. I Holland er den en Gang truffet parret med en *Larus ridibundus* (HARTERT: Vögel paläark. Fauna 1912—21, p. 1742, og STEINBACHER's Ergänzungsband 1932—38, p. 500). Paa de britiske Øer er den truffet mindst 9 Gange, baade om Sommeren og om Vinteren. Forekomsten ved Bornholm falder saaledes ganske godt i Traad med dens tidligere kendte Vagabonderingszone.

Fuglens Ynglepladser er gerne sumpede Enge, oftest nær ved Havkysten; Æggene lægges i Maj og Juni. Dens Stemme skal være et vidtlydende Kau-kiau, men paa Christiansø kunde vi ikke høre dens Stemme paa Grund af de mangé Tusinde ophidsede Maagers Larmen.

5. Amerikansk Gulnæbbet Gøg, *Coccyzus a. americanus* (L.).

Cuculus americanus LINNÆUS, Syst. Nat. Ed. X, I, p. 111 (1758 — Carolina).

Fra Hr. Conservator JOHS. LARSEN i Aarhus havde Zoologisk Museum i København i December 1938 den Glæde at modtage en smukt udstoppet Gøg, øjensynligt tilhørende en Art, der ikke tidligere var kendt fra Danmark. Efter en nøjere Undersøgelse maatte den henføres til den i Amerika levende *Coccyzus americanus americanus* (LINNÉ); den var skudt d. 23. 10. 1936 i et Hegn ved Alstrup ved Stauns Fjord paa Samsø og afleveret til en Lærer dersteds, fra hvem J. LARSEN havde erhvervet Fuglen.

Fuglens Ydre ses af Fig. 5. Arten kan ikke forveksles med nogen anden dansk Gøgeart. Undersiden er helt hvid, Oversiden ensfarvet olivenbrun, Haandsvingfjerene paa deres inderste basale Halvdel og navnlig paa deres Inderfaner rustrøde. De lange Halefjer er farvet som Ryggen, men de to yderste har brede, hvide Spidser, den yderste paa hver Side helt hvid Yderfane. Overnæbbet og Undernæbbets Spids mørkt hornfarvet, Undernæbbet iøvrigt gult. Fuglens Maal angives at være: Hannens Vingelængde 138—156 mm, Halen 136—158 mm; Hunnens Vingelængde skal ligge mellem 137 og 150 mm. Fuglen fra Samsø, der af J. LARSEN angaves at være en Hun, viser Vingelængden 150 mm og Halelængden 143 mm.

En meget nærstaaende Race, *C. a. occidentalis* RIDGWAY, findes i det vestlige Nordamerika; den ligner ganske den østlige Race, men dens Maal skal i Gennemsnit være en ube-

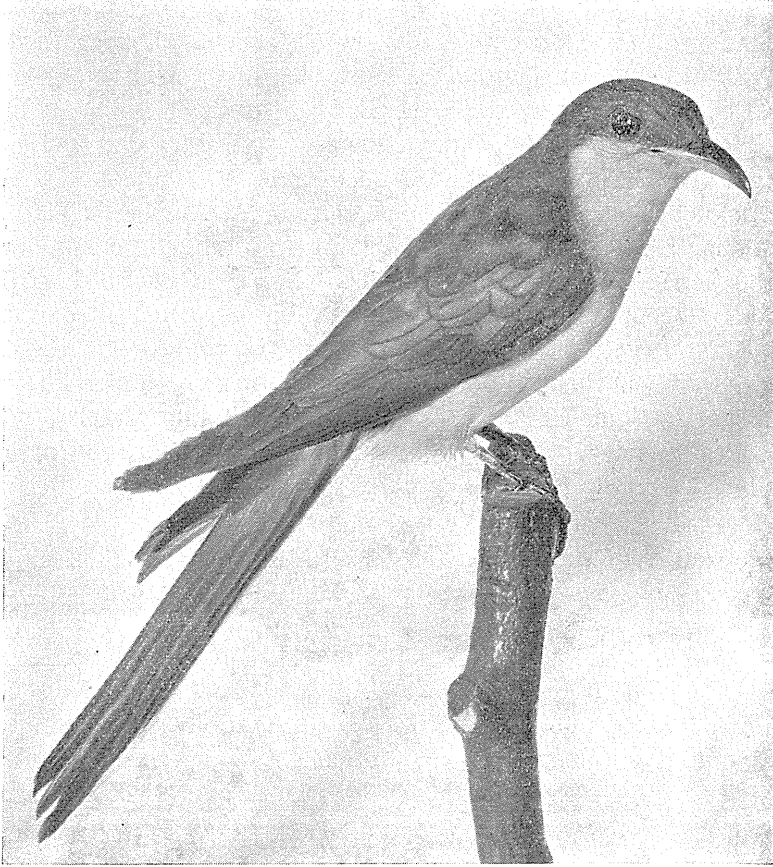


Fig. 5. Amerikansk Gulnæbbet Gøg, *Coccyzus a. americanus* (L.), ♀, skudt 23. 10. 1936 paa Samsø.

tydelig Smule større, men i langt de fleste Tilfælde vil de 2 Racer ikke kunne skelnes ved andet end deres Rugeplads.

Den Gulnæbbede Gøg har sine Ynglepladser i Nord-Amerika fra Nord-Dakota, Minnesota, Syd-Ontario, Quebec og New Brunswick ned til Nuevo León, Tamaulipas, Louisiana og Florida og mod Vest til Syd-Dakota, Nebraska, Øst-Colorado og

Oklahoma. Om Efteraaret vandrer den ned gennem Mexico, Vestindien og Central-Amerika og overvintret i Venezuela, Columbia, Ecuador og Uruguay.

Arten synes at have en ejendommelig Tendens til at vagabondere; den er saaledes 1 Gang, 1874, skudt i Grønland ved Julianehaab (WINGE: Grønlands Fugle, 1898, p. 267) og paa de britiske Øer er den iagttaget mindst 14 Gange, oftest i Oktober og November (WITHERBY o. a.: Brit. Birds, 1938, p. 305); fra Belgien er den meldt 1 Gang og nogle Gange har den vist sig i Frankrig (PARIS: Faune de France, 1921, p. 198); endelig er den skudt ved Torino i Italien i Oktober 1883 (ARRIGONI: Fauna Italiana, 1929, p. 354) og paa Sicilien (WITHERBY o. a., l. c. p. 306). Hvis vi altsaa skulde have Besøg af en nordamerikansk Gøgeart, var det naturligt, at det blev just af denne.

Efter TAVERNER (Birds of Canada, 1934, p. 254) overlader denne Art som Regel ikke sine Forældreplichter til andre Fugle, saaledes som vor Gøg gør det, men nu og da, altsaa mere undtagelsesvis, kan det dog ske, at den lægger Æg i andre Fugles Reder. Dens Stemme ligner heller ikke vor Gøgs.

6. **Stribet Græshoppesanger, *Locustella lanceolata* (TEMM.).**

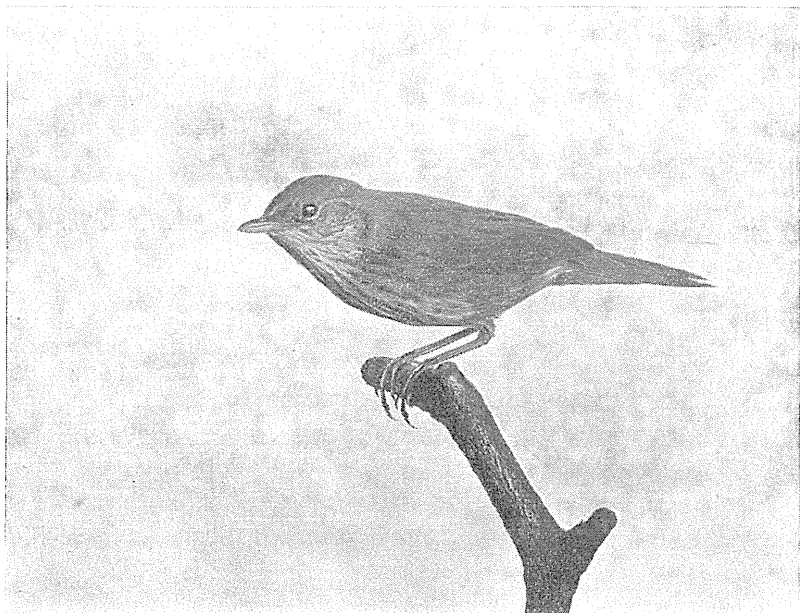
Sylvia lanceolata TEMMINCK, Man. d'Ornith., Ed. II, IV. p. 614 (1840—Mainz!).

I Begyndelsen af Oktober 1932 modtog Museet i København fra Anholt Fyr (Sml. HØRRING: Vid. Medd. Nat. Foren. Kbhvn., Bd. 97, 1934, p. 243 og 261), en lille Fugl, der var mig ukendt, men som dog øjensynligt var en Græshoppesangerart. Den var faldet ved Fyret Natten før d. 2. 10. 1932, i overskyet og regnfuldt Vejr. Den viste sig at være en *Locustella lanceolata* (TEMM.), en ung Hun, som passende kan faa det danske Navn „Stribet Græshoppesanger“, da dens mest paafaldende Kendetegn er de tydelige, mørke Længdestriber ned ad Forbrystet. Ejendommeligt nok modtog Museet atter i 1935 en lignende Fugl, denne Gang fra Lyngvig Fyr, hvor den var faldet Natten før d. 5. 10. 1935; denne Fugl var en ♂.

Som Fig. 6 viser, er denne Græshoppesanger let kendelig fra vore andre Arter af denne Slægt paa det tydelig mørkt længdestribede Forbryst; kun *Locustella naevia* kan her have smaa, spredte, runde Pletter. Tillige er den kendelig paa sin

ringe Størrelse, idet Vingen kun er fra 52—59 mm lang. Iøvrigt er Fuglens Rygside olivenbrun, med en mørk Midtstribe ned ad hver Fjer. Overnæbbet mørkebrunt, Undernæbbet gulligt med mørk Spids; Fødderne og Kløerne er lyst gulbrune, ejendommelig gennemskinnende.

Hunnen fra Anholt havde Vingelængde 53 mm, Hannen fra Lyngvig maalte 52,5 mm.



A. VINDEBALLE fot.

Fig. 6. **Stribet Græshoppesanger**, *Locustella lanceolata* (TEMM.).
Anholt 2. 10. 1932.

Det er første Gang, at denne i Europa saa sjældent iagttagne Fugl har vist sig i Danmark. Den er som Ynglefugl udbredt over de nordlige Dele af Asien, fra Kamtschatka, Kurilerne, Nordjapan og Korea til Vest-Sibirien (Ural) og det nordøstligste Hjørne af det europæiske Rusland; som overvintrende træffes den i Syd-Kina, paa Hainan, Borneo, Sumatra, Andamanerne samt i Burma, Tenasserim og Indien (HARTERT: Vögel paläark. Fauna, 1910, p. 554 og NIETHAMMER: Handb. deut. Vogelk., I, 1937, p. 316). I Rusland er den aabenbart sjelden,

MEVES skød d. 9. 7. 1869 en Han syngende ved Onega Sø (Ornis II, 1886, p. 210); efter NAUMANN (Naturg. d. Vögel Mitteleuropas, II, p. 12) skal 2 Eksemplarer være samlede i Tarnapol i Øst-Galizien i første Halvdel af September 1893. I det øvrige Europa er den kun kendt som en sjelden og tilfældig Gæst. Paa de britiske Øer er den skudt 6 Gange, nemlig 4 Gange paa Fair Isle mellem Orkn- og Shetlandsøerne, 1 Gang paa North Cotes, Lincolnshire, og 1 Gang paa Pentland Skerries ved Orkn-Øerne (WITHERBY: Handb. Brit. Birds, 1938, Bd. II, p. 40); alle disse Fugle iagttoges i September og Oktober. Fra Holland er den meldt 1 Gang (WITHERBY l. c.). Iøvrigt er 2 Eksemplarer faldet ved Fyret paa Helgoland, nemlig d. 13. 10. 1909 og d. 25. 9. 1920 (WEIGOLD: Ornith. Monatsber., 29. Jahrg., 1921, p. 16) og et Eksempel ved Fyret Nidden ved Kurische Haff d. 19. 9. 1931 (MANGELS & SCHÜZ, Ornith. Monatsber., 40. Jahrg., 1932, p. 43). 1 Eksempel er skudt ved Cattaro i Dalmatien i November 1907 (GROSSMANN: Ornithol. Jahrbuch, 1908, p. 226). Hertil er i den nyeste Tid kommet en ny Forekomst fra Sverige, idet LUNDEVALL (Fauna och Flora, 1941, p. 222) meddeler, at en Hun d. 13. 10. 1939 faldt ved Hoburgs Fyr paa Gotland.

Det forekommer mig, ifølge ovenstaaende, sandsynligt, at en Del af Populationerne i Vest-Sibirien og vel nærmest i N.Ø.-Rusland har en sydvestlig Trækvej ud mod Atlanterhavets Kyster, blot er Arten paa Grund af Fuglens discrete Levevis hidtil blevet overset.

Den Stribede Græshoppesanger lever i sumpede Skovegne og i sumpede, buskbevoksede Enge. Sangen skal være en pi-bende, vibrerende Lyd, som den paa Ynglepladserne lader høre næsten Døgnet gennem. Reden paa fugtige Steder, skjult under overhængende Græs; den er bygget af tørt Græs og i Kanten med indflettede Blade af *Vaccinium*-Arter (Blaabæk, Tyttebær o. l.); Redeskaalen er udforet med fine Græstrævler; 5 Æg (HARTERT l. c. p. 554).
