

Fig. 1. Maleri (V. Petersen, 1841) af den sydlige Del af den senere Inddæmning. I Baggrunden ligefor, Gaarden Nakkebølle, tilvenstre Aastrup Kirke.
Efter „Danske Herregaarde“.

Nakkebølle Inddæmning og dens Fugleliv.

Af O. HELMS.

I de Artikler, jeg i Aarene 1917—19 skrev her i Tidsskriftets Aargange XII—XIII under Titlen „Fuglene ved Nakkebøllefjord“, drejer en Del af Indholdet sig om det rige Fugleliv i Nakkebølle Inddæmning. Da Inddæmningen nu er fuldstændig udtørret og Fuglelivet paa dette Sted ikke anderledes, end man kan se paa de omliggende Marker, mente jeg, det kunde have Interesse at høre om, hvorledes Forholdene i Inddæmningen og dermed Fuglelivet forandredes i Aarene, efterat de omtalte Artikler var skrevne, saa at der kunde være et Minde om, hvad her en Gang var at se. Ud fra denne Betragtning er efterfølgende skrevet.

Der er i de sidste Aar rundt om i Danmark udført og paa-begyndt ret talrige Inddæmnings- og Udtørningsforetagender gaaende ud paa, ved at udtørre en fladvandet Sø eller Mose eller at inddæmme en for et saadant Formaal gunstig beliggende Vig eller Bugt ved en Fjord eller et mere aabent Farvand at forvandle et forhen vanddækket Areal til tørt Land,

egnet til Eng eller Ager. Naar der — som nu — gaar en Bølge af Begejstring over Landet for saadanne Foretagender, er man utilbøjelig til at se, at de ogsaa har deres mindre gode Sider, rent bortset fra at det økonomiske Udbytte ingenlunde altid svarer til de højtspændte Forhaabninger og de anvendte Omkostninger.

For alle, der sætter Pris paa at faa bevaret noget af Danmarks Natur, vil disse Udtørringsforetagender ikke være noget glædeligt; og de, der har nogen Interesse for Fuglelivet, ved, at de betyder en Ødelæggelse af Mulighederne for talrige Fugles Forekomst, en Tilintetgørelse af de bedste Ynglepladser for Mosens og Strandens Fugle. Mange af de udførte Inddæmninger og Udtørringer er netop gjorte paa Steder, der udmærkede sig ved en Rigdom af — tildels sjældnere — Ynglefugle, men fra de fleste af disse Steder har vi kun lidt Kundskab om, hvorledes Fuglelivet var før Udtørringen. Da jeg nu gennem 28 Aar har haft nøje Kendskab til Fuglelivet i Nakkebølle Inddæmning, hvis sydlige Del kun laa et Par Hundrede Meter fra min Bolig, saa at jeg kunde følge Fuglelivet til alle Aarstider og se de Forandringer, der skete heri gennem Aarene, fandt jeg det rimeligt at meddele mine Erfaringer herom.

Inddæmningen ligger paa Fyns Sydkyst, omtrent midtvejs mellem Faaborg og Svendborg. Farvandet her danner en Bugt nordpaa, Nakkebølle Fjord, hvis nordligste Del gennem en Indsnævring skød sig henved 1200 M. op i Landet mod Herregaarden Nakkebølle; denne Del af Fjorden var det som blev til en Inddæmning. Nordpaa faldt Hundstrup Aa ud i den og paa den vestlige Side var der et Sejlløb nogle Hundrede Meter op til en Udskibningsplads i Udkanten af Skoven, Nakkebølle Enemærke; ellers var Vandstanden kun lav overalt i denne Del af Fjorden. Vandfladens Form var meget uregelmæssig, idet der fra den nordøstlige Side gik en Engstrækning, „Digerne“, ud i Fjorden, medens den sydpaa indsnævredes stærkt af en Holm, „Fiskholmen“. At en Inddæmning af denne Fjordarm ret let kunde foretages, var øjensynligt nok; der vilde kunne indvindes ca. 70 ha Eng, og desuden vilde der skabes en nem Forbindelse mellem den sydlige Del af de to Sogne, der hver paa sin Side begrænsede Fjordarmen. Gaarden Nakkebølle hørte under Baroniet Holstenshus, og dettes Besidder,

den driftige Lensbaron Adam Holsten Carisius begyndte i 1866 paa Inddæmningen af den lille Fjordarm, som siden har skiftet Udseende gentagne Gange. Man oplever vel, at et lille Stykke af vort Lands Overflade i Løbet af nogle Aaringer skifter Udseende ved Beplantning, Bebyggelse eller Udtørring, men det maa dog regnes til Sjældenhederne, at en lille Landstrækning

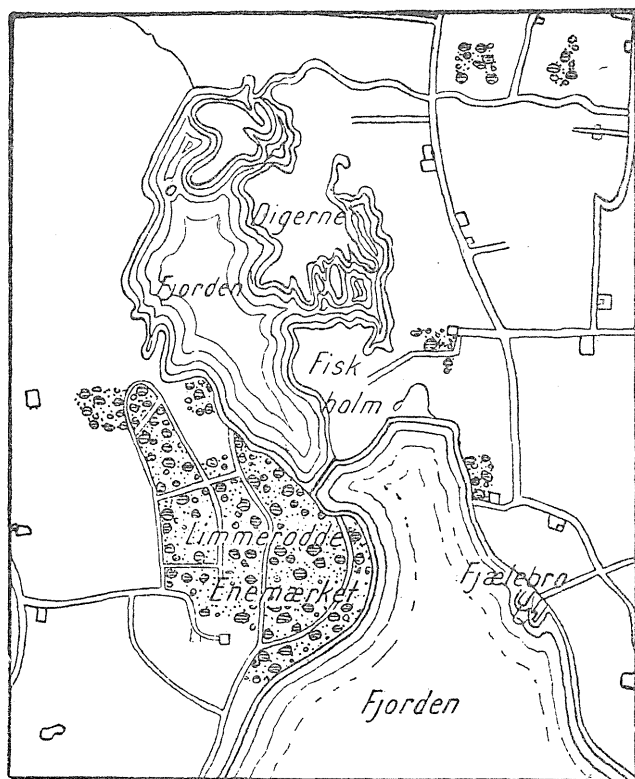


Fig. 2. Den inderste Del af Fjorden før Inddæmningsforetagendet.

i Løbet af henved 70 Aar fem Gange har forskelligt Udseende, saaledes som det var Tilfældet her. Hvorledes her saa ud, før Inddæmningen begyndte, er der vel kun faa nulevende, der erindrer, men det er ikke vanskeligt at tænke sig til; her har været en flad Strand med Sandbund og delvis rørbevoksede Bredder, paa en Strækning stødende op til Skoven Nakkebølle Enemærke og ellers begrændset af de flade Engstræk-

ninger. Paa det foran gengivne Maleri er hele Forgrunden netop Fjordarmen før Inddæmningen, uden at Kunstneren dog maaske har tilstræbt en altfor nøjagtig Gengivelse. Fuglelivet i denne Periode har selvfølgelig været som paa den øvrige Del af Fjorden og dens Omgivelser, forholdsvis faa ynglende Fugle, men i Træktiderne Skarer af Vade- og Svømmefugle.

Saa begyndte i 1868 Inddæmningen af Fjordarmen. Et saadant Inddæmningsforetagende er ikke lige at løbe til, men



Fig. 3. Den sydlige Del af Inddæmningen og en Del af Volden omkring den. 1914.

Principerne er overalt de samme. Først byggedes tværs over Fjordarmen paa det smalleste Sted en Dæmning, som adskilte det Stykke, der skulde inddæmmes, fra den øvrige Fjord; saa opkastedes omkring hele Partiet en Vold, som hindrede Vandet fra de omgivende Dele at strømme ind, og udenom Volden lagdes Afledningskanaler ud til Fjorden, medens Aaen, der løb ud i denne, førtes udenom den inddæmmede Strækning. Vandet pumpedes ved en Vindmølle ud i Aaen, og Vandstanden reguleredes ved et Slusesystem i Dæmningen ud mod Fjorden. Det inddæmmede og udtørrede Areal blev paa Kryds og Tværs

gennemgravet med store Kanaler, hvori Regnvandet kunde samle sig og pumpes ud. Saa blev Bunden behandlet, og der gravedes Hundredevis af parallelle Grøfter, der kunde tage Vandet og føre det ud i de større Kanaler, over hvilke blev lagt Broer. Nu var en stor Del fra at have været en Fjordarm blevet til en smilende, grøn Engflade, hvor halvandethundrede Ungkreaturer søgte Føde om Sommeren. Selv har jeg ikke kendt Inddæmningen i denne anden Periode, der varede til henimod Aarhundredskiftet; jeg ved kun Besked fra andres



Fig. 4. Parti fra Inddæmningen 1916. I Forgrunden Hættemaagereder.

Beskrivelse, men naar jeg tænker paa Fuglelivet paa de omgivende Enge, kan jeg let tænke mig til, hvordan det har været; Vibe, Engpiber og Gul Vipstjert har vel været de hovedsagelige Ynglefugle, medens der om Vintren, naar Vandet blev lukket ind, har været en Del Ænder.

Saa kom det tredie Afsnit i Inddæmningens Historie, der begyndte i Slutningen af 90'erne. Grøfterne blev ikke oprensede saalidt som Hovedkanalerne, der fyldtes med Mudder og delvis groede til med Tagrør og Dunhammer. Græsningsarealet indskrænkedes, afløstes tildels af Fladvand med Rørvækst.

Endnu da jeg kom i 1908 var dog en Del af Engfladerne tilbage, og man kunde ved Hjælp af nogle primitive Broer og Gangbrædder færdes over en stor Del af Arealet, men Vandet og Rørene tog mere og mere Magten paa Græsgangenes Bekostning. Om Vinteren fyldtes det hele med Vand, men det pumpedes ud om Foraaret, og Forandringen skete kun langsomt indtil omkring 1930. Det var den Periode, hvorfra jeg har skrevet om Fuglelivet her i „Fuglene ved Nakkebølle-

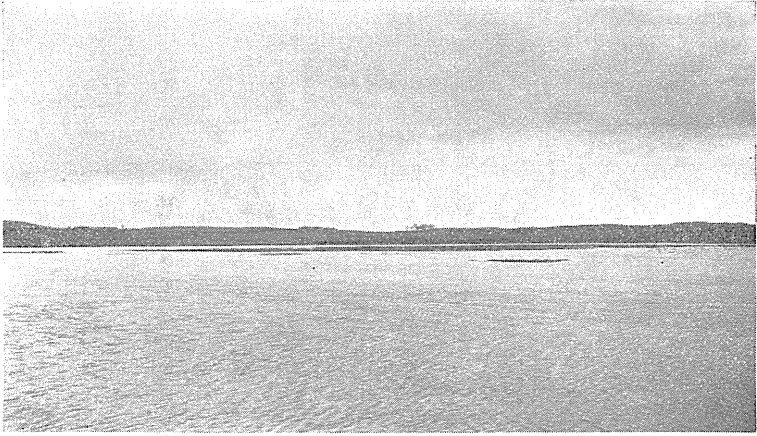


Fig. 5. Udsigt over Inddæmningen 1936. Omtrent samme Parti som paa Fig. 3.

fjord⁴. Da var Fuglelivet rigt; her var gode Ynglepladser, rigelig Føde og Fred. Hundreder af Gange har jeg færdedes herude, hvor Volden, ad hvilken man kunde gaa rundt om hele Arealet, var et ypperligt Iagttagelsessted og mange Tusinde Optegnelser findes i mine Dagbøger herfra. Naar jeg siger, at her var Fred, saa var det ganske vist ikke forbudt at gaa paa Volden, men ude i selve Inddæmningen var Besøg ikke velsete. Af Fartøjer fandtes i mange Aar kun min lille Pram, og bortset fra den aarlige Andejagt blev her kun skudt lidt; jeg har paa denne oplevet, at ved det første Skud gik større eller mindre Flokke af Ænder tilvejs, vel over Tusinde,

der søgte ud i Fjorden. — Alt i Alt maa man vist sige, at Inddæmningen i denne Periode var et af de paa Ynglefugle rigeste og for mange trækkende Arter bedst egnede Steder paa Fyn, ja maaske fandtes der her intet andet Sted, der kunde maale sig med det.

Indtil Tiden omkring 1930 holdt Fuglelivet sig — naturligvis med nogle Svingninger — væsentlig ens. Saa indtræder det fjerde Afsnit i Inddæmningens Historie, der i Korthed kan karakteriseres ved, at den fra en Ferskvandsmose blev til en



E. RASMUSSEN fot.

Fig. 6. Inddæmningen som Sø. Foraar 1936.

Brakvandssø. Den regelmæssige Udpumpning af Vandet op-
hørte, og gennem Sluserne blev der aaben Forbindelse med
Fjorden udenfor. Græsset svandt bort de fleste Steder, afløstes
af vandgennemtrukket, ubevokset Jordbund; Tagrørene bredte
sig, og Elletræerne, der voksede nogle Steder langs Kanalerne,
gik ud. At færdes tilfods var, naar undtages ganske enkelte
Steder, ugørligt. Kanalerne blev brede og dybe Færdselsveje,
og med en Pram kunde man komme saa at sige overalt. Fugle-
livet undergik en meget betydelig Forandring, idet nogle Arter,
heriblandt navnlig Hættemaagen, aftog stærkt, medens der paa
den anden Side indfandt sig ret talrige Arter, som før ikke
havde ynglet. Den bløde, vandgennemtrukne Bund virkede
øjensynlig meget tiltrækkende for Skarer af Vadefugle i Efter-

sommeren, og Vinter og Foraar var her talrige Andeflokke og andre Svømmefugle; om nærmere Enkeltheder maa jeg hen-vise til Omtalen af de enkelte Arter.

Det var betydelige Vandmasser, der fyldte Inddæmningen, paa Grund af den aabne Forbindelse med Fjorden afhængige af Vandstanden der. Under den herskende Tilbøjelighed til at tørlægge Moser, Søer og Vige var det ret forklarligt, at der med Statens Støtte forsøgtes et Udtørningsarbejde her, og det paabegyndtes i Efteraaret 1936 efter en bestemt Plan. De aabne



P. REGENFELD fot.

Fig. 7. Inddæmningen 1940. Vandet borte, en nygravet Kanal ses. Store rørbevoksede Strækninger.

Sluser ud mod Fjorden lukkedes, og et elektrisk Pumpeanlæg blev installeret, der meget hurtigt fik Vandet tømt ud. Store Kanaler gravedes til at samle Vandet, og i Sommeren 1937 var Vandet væsentlig borte; det femte og foreløbig sidste Af-snit af Inddæmningens Historie var indtraadt. Siden har jeg været Ture derud flere Gange, sidst i Sommeren 1941, efterat der var gaaet 5 Aar efter Udpumpningen af Vandet. Dette er unægtelig udført saa grundigt som vel tænkeligt, og det hele gjorde et temmelig ørkenagtigt Indtryk. Paa mange Ste-der laa der store Sandflader, Rester fra den Tid, da her var en Del af Fjorden. Andre Dele var øjensynlig behandlede med Motorplov, men overalt voksede Rørene op; paa de større Arealer, hvor der var saaet Byg, var der langt mellem de

enkelte Straa, og paa Byggens Blade saas det tydeligt, at Jordbunden manglede Næringsstoffer. Indvirkningen paa de om-liggende, frodige Engstrækninger syntes heller ikke at have været gunstig, de lignede nærmest tørre Græsmarker. Det er muligt, at der kan komme økonomisk Udbytte ud af Foretagendet, men sikkert er det, at der maa anvendes betydelige Beløb derpaa; i de forløbne 5 Aar har der ikke været nogen Indtægt deraf. Fuglelivet var ogsaa, som man kunde vente i denne sørgelige Ørken. Her, hvor der forhen fandtes Fugle i Tusindvis af mange forskellige Arter, var der egentlig kun en Art, der var nogenlunde hyppig; det var Viben, som man saa ligesaa hyppigt som før Udtørringen, men dermed var ogsaa alt sagt. Maager, Ænder, Vadefugle saas ikke med Undtagelse af en enkelt Hættemaage; nogle Gøge hørtes, og et enkelt Sted var der en Lærke og en enlig Engpiber, en Fugl som tidligere ynglede i Snesevis. Fuglelivet var ødelagt saa grundigt, som vel kan tænkes.

I det følgende er der gjort Rede for, hvorledes de enkelte Fuglearters Forekomst er forandret, siden jeg skrev „Fuglene ved Nakkebølle Fjord“; naar dette Arbejde citeres, er det gjort med Betegnelsen „Fu. v. N. F.“. Hvor Sætninger eller mindre Stykker er sat i Anførselstegn, betyder det, at de er direkte Udskrift af min Dagbog.

Krikand, *Anas c. crecca* L.

Krikandens Forekomst i Inddæmningen var gennem en lang Aarrække saaledes, at den kom i ret stort Tal i Marts og blev til sidst i April eller først i Maj; det hændte, men ikke ofte, at enkelte ynglede og saas om Sommeren. Men i Reglen var der ingen fra lidt hen i Maj til Slutningen af August, da der indfandt sig ret store Flokke, som blev til ind i November; 15. December 1918 saa jeg endnu nogle.

Men ved Vandstandens Forøgelse forandredes Krikandens Forekomst, og i Aarene 1934—36 saas den i ret stort Tal Sommeren igennem; saaledes saas 8. Juni 1934 nogle Smaaflokke flyvende, 12. og 13. Juni 1935 saas mange, bl. a. en Flok paa mindst en Snese. 1. August (Andejagtens Begyndelse): „En Masse

saas, men den store Mængde var vistnok allerede tidligt paa Morgenstunden draget ud paa Fjorden“. I 1936 var Forholdet det samme; 30. Juni 1936: „Næstefter Graaanden er Krikanden den And, man ser mest til; Hannerne er endnu i fuldstændig Parringsdragt“.

Det Tidspunkt, da de første viste sig i Inddæmningen i Foraaret, fremgaar af nedenstaaende:

1918	13. Marts	2 saas.
1921	16. „	3 Par.
1922	14. „	Nogle rundtom.
1923	18. „	En halv Snes.
1925	1. „	Nogle.
1926	31. „	En Flok paa 7—8.
1927	27. „	En Flok paa en Snes.
1928	5. „	Han og Hun.
1929	24. „	En lille Flok.
1930	9. „	Nogle faa.
1934	9. „	Nogle.
1935	10. „	En Del.

Atling, *Anas querquedula* L.

Af den Liste over Ankomsttiderne, som findes i Fu. v. N. F. fremgaar, at den kommer omkring 1. April eller noget hen i Maaneden, og hermed stemmer godt de senere Optegnelser, men Ankomsttiden er i det hele ret uregelmæssig; saaledes saas i 1921 og 1922 de første 16. Marts. Antallet af ynglende Par var ret konstant fra 3 til 5 Par. Fra 1933 aftog den i Tal, og var i 1936 helt forsvundet.

Til de Ankomsttider, der findes i Fu. v. N. F. kan føjes følgende:

1918	7. April	Han og Hun.
1920	13. „	„ „ „
1921	16. Marts	„ „ „
1922	16. „	„ „ „
1925	12. April	Nogle.
1926	29. Marts	Nogle.
1928	20. April	En Del.
1929	13. „	Saas.

Pibeand, *Anas penelops* L.

Pibeanden vedblev at komme i Inddæmningen, saaledes som jeg har beskrevet det i Fu. v. N. F., med Ankomst tidlig om Foraaret og Bortrejse i Maj, Tilbagevenden i September.

Vandstandens Stigning bragte ingen Forandring heri. I 1935 var den om Foraaret kommen som sædvanlig og laa i Flok med Troldænderne. Endnu 12. og 13. Juni var der nogle tilbage, men jeg har ikke set noget til, at de ynglede. — Jeg har optegnet en Række Ankomsttider:

1910	9. Marts	3 Hanner, 2 Hunner saas.
1911	15. ”	En Han.
1913	6. ”	Hørtes trækkende over om Aftenen.
—	12. ”	Henved 50 saas.
1914	5. Februar	En Han.
—	8. ”	Hørtes flyve over.
—	10. ”	Flokke paa en Snes.
1915	6. Marts	6—8 saas.
1916	19. ”	Han og Hun.
1918	13. ”	En Flok paa en halv Snes.
1921	16. ”	Henimod en halv Snes.
1922	16. ”	Nogle saas.
1925	21. Februar	Nogle.
1926	28. Marts	70 saas, lige mange Hanner og Hunner.
1927	6. ”	Flokke paa 10—20.
1929	24. ”	Over 100 saas.
1930	9. ”	Nogle.
1935	17. ”	Ikke faa, blendede med Troldænderne.

Spidsand, *Anas a. acuta* L.

Fra at have været en ret sparsom Gæst i Foraarsmaanederne blev Spidsanden en mere stadig Beboer af Inddæmningen, uden at jeg dog er sikker paa, at den ynglede der før i de sidste Aar fra 1933, da jeg 5. September saa nogle, af hvilke, saavidt jeg kunde se, den ene havde et forsinket Kuld Ællinger. I 1935 var der mindst 3 Par 3. Maj, og senere saas nogle Sommeren igennem. I Sommeren 1936 blev ligeledes set adskillige, og to blev skudt 1. August. Inddæmningens forandrede Karakter passer vist ogsaa Spidsanden bedre, end da her væsentligst var Mose.

Stokand, *Anas p. platyrhyncha* L.

I Tiden til omkring 1930 var Graaændernes Tal omtrent, som jeg har beskrevet i Fu. v. N. F. Men den tiltagende Vandmængde, og maaske ogsaa Jagttidens Udsættelse fra 16. Juli til 1. August, bevirkede en stærk Forøgelse i deres Tal og i Aarene 1930—36 tales i Dagbogen stadig om den Mængde,

der findes om Sommeren af gamle med Ællinger, Efteraar og Vinter af udvoksne Fugle. Naturligvis maatte de ses mere i det aabne Vand, end da der var en Mængde Rørholme, hvor de kunde skjule sig, men Forøgelsen i Tal var sikker nok. 31. Maj 1934 omtales Flokke af Andriker, 12. Juni 1935 saas de i Hundredevis og 30. Juli 1936 en Flok paa et Par Hundrede. Af den udrugede Mængde blev kun et ringe Tal nedlagt paa Jagterne, i 1934 omkring 80 og i 1936 omkring 30 paa den første Jagtdag 1. August; hvad der blev skudt her senere paa Aaret, var ikke meget og vist mest Ænder, der kom nordfra. Med det stigende Antal blev Graaænderne, som det gaar saa mange Steder, ogsaa tillidsfulde, rugede tæt ved Landevejen og færdedes ret frygtløse blandt Mennesker. Et Aar rugede én udholdende paa en Rede i Skoven 6 Uger i Træk, men der kom som rimeligt ingen Ællinger ud heraf; Fuglen var ikke til at drive bort fra Reden. I 1930 færdedes i April et Par, ganske tamme, ved Stranden i Nærheden af min Bolig. Min Nabo havde to tamme, brogede Ænder, som gik paa en Eng ved Stranden. En Dag i Maj saa jeg Graaanden komme flyvende, kaste sig i Vandet og derefter gaa op paa Engen. De to brogede Ænder, der stod i henved 150 Meters Afstand fra den, løb meget hurtigt ned imod den, og da de naaede den, stod alle tre roligt sammen. Det kunde godt se ud, som om de to tamme Ænder tidligere havde sluttet Bekendtskab med Graaanden og gerne vilde være i dens Nærhed.

Skeand, *Spatula clypeata* L.

I Fu. v. N. F. har jeg skrevet, at den kommer i første Halvdel af April, sjældent ses om Eftersommeren, og at der yngler 2—5 Par i Inddæmningen. Men disse Forhold forandredes siden. Ankomsttiden var i Almindelighed sidst i Marts, som det vil ses af nedenstaaende Liste. De fleste forlod Inddæmningen i Slutningen af August eller først i September, men det hændte, at nogle blev langt ind i Oktober, ja ind i November; saaledes saa jeg 10. November 1918 en Han i Pragtdragt med tre Hunner. Paa den Andejagt, som aarlig blev holdt i Inddæmningen, i nogle Aar midt i Juli, senere 1. August, blev altid skudt nogle. Antallet tiltog stærkt i Aarene efter 1917; i 1918 var de ualmindelig talrige, i 1920 saa jeg 13. April mindst en halv

Snes Par; ved Jagten 16. Juli blev skudt 11. 30. April 1922: „Blandt Ænderne var Skeænderne de langt overvejende; de synes i det hele taget i de sidste Aar at være stærkt tiltagne; der var allermindst en halv Snes Par, snarest flere. De saas stadig Parvis, endnu var ingen begyndt at yngle.“ 1926 er der atter færre, de næste Aar flere, i 1928 anslaaer jeg Tallet til mindst en Snes Par. 13. Maj 1928: „Jeg har i de sidste Dage været flere Gange i Inddæmningen, hvor Yngletiden nu er fuldt inde. Der er rigeligt med Vand, saa man kan ro i de store Kanaler og stage sig igennem mange Steder i Rørene. Skeand er næsten den Andeart, der hyppigst ses, idet Han og Hun ofte ses flyvende sammen eller liggende sammen i Rørene“. Saaledes vedblev det at være til Aarene 1933—36, da Antallet kendeligt tog af, vel nærmest af den Grund, at de Steder, hvor de kunde ruge paa Grønsvær og i Sivbuske var saa stærkt formindskede. Følgende Ankomsttider supplerer godt de i Fu. v. N. F. anførte:

1918	24. Marts	2 Par.
1920	25. „	7 Hanner.
1921	22. „	En Han.
1922	14. „	2 Par.
1925	12. April	Nogle.
1926	31. Marts	Adskillige.
1927	27. „	3 Hanner, 8 Hunner.
1928	1. April	En Snes.
1929	13. „	Nogle.
1930	30. Marts	Enkelte.
1935	17. „	To Hanner.

Gravand, *Tadorna tadorna* L.

Medens Gravanden fra 1910 til 1913 stadig saas i Inddæmningen, forsvandt den herfra i 16 Aar for først at optræde igen i 1929, da jeg saa to her 24. Marts. Senere paa Sommeren saa jeg den ogsaa her og skriver, at den jævnlig flyver tæt forbi mig; af og til kom ogsaa et Par flyvende ind over Sanatoriet. I de følgende Aar saa jeg den jævnlig herude, men først i 1934 traf jeg den med Ællinger. Et Par holdt til Sommeren igennem, og 8. Juli kredsede et Par omkring mig, saaledes som de gør, naar der er Ællinger i Nærheden. 1. August fløj et Par med 5 flyvefærdige Unger omkring i Inddæmningen og holdt sig her stadig trods den hæftige Kanonade, som den samme

Dag begyndende Andejagt foraarsagede. De gamle ledsagede stadigt Ællingerne og fløj omkring dem med deres ejendommelige Advarselsskrig. I 1935 var der 3 Par, som jeg saa adskillige Gange. Det ene Par traf jeg 7. Juni med en dunklædt Ælling, to Par 1. August med udvoksne Unger. I 1936 stod der 3. Juni 12 gamle inde paa Engen, 30. Juni saa jeg 8 her; senere paa Sommeren saas adskillige og 12. Juli en halv Snes udvoksne Unger; endnu 20. September saas 8 unge Fugle.

Umiddelbart ved Inddæmningen findes ingen passende Ynglepladser for Gravanden; den Grusgrav, jeg omtaler i Fu. v. N. F., hvor jeg mente den havde bygget, er nu bevokset med høje Træer, men der blev fortalt mig, at de ynglede paa Nakkebøllegaard, der kun ligger en Kilometer fra Inddæmningsens nordligste Del, og hvor der i de talrige Udhuse vel er god Ynglejlighed.

Troldand, *Aythya fuligula* (L.).

Der er næppe nogen Art, hvis Optræden i Inddæmningen har forandret sig saa meget som Troldandens. I Fu. v. N. F. staar der, at dens Forekomst her var sparsom og uregelmæssig, og en Flok paa 30—40 Stykker, der i Foraaret 1916 holdt sig i Inddæmningen, regnedes for stor. Men fra 1932 ændredes Forholdet; nu begyndte de at komme ind i Inddæmningen om Efteraaret saavel som om Foraaret, og dette gentog sig i 1933 og de følgende Aar. Fra 1934 optræder den i et Antal, der betegnes ved „store Flokke“, „Hundredevis“ o. lign. 22. April 1934: „Indenfor en Radius af et Par Hundrede Meter saas mindst 50, men ellers mange rundt om i Flokke og flyvende Parvis.“ I 1935 saas i Marts Flokke paa flere Hundrede og ligeledes i April 1936. De fleste forsvandt hen i Slutningen af April, men endnu i Juli saas i Aarene 1934—36 enkelte og op til 6 Hanner samlede; at de ynglede fik jeg ikke fastslaaet. Naar Tallet tiltog saa stærkt i de sidste Aar, skyldtes det maaske ikke blot de forandrede Forhold i Inddæmningen, men ogsaa den Kendsgerning, at Troldænderne overalt her i Landet i de senere Aar optræder i voksende Mængde om Vinteren.

Bjergand, *Aythya m. marila* (L.).

Naar jeg i Fu. v. N. F. skriver, at det kun er sjældent, at

Arten ses her, saa passer det forsaavidt godt, som der kunde gaa Aar, hvor man ikke saa den, men andre Aar, f. Eks. i 1918 og 1920, var den ikke sjælden i det inderste af Fjorden, og i Inddæmningen saas i Februar og Marts mindre og større Flokke sammen med de andre Dykænder. I Aarene fra 1927—36 har jeg næsten ingen Optegnelser om den i Dagbogen; kun saa jeg 24. April og 2. Maj 1932 to i Inddæmningen.

Taffeland, *Aythya ferina* (L.).

Medens jeg i Fu. v. N. F. betegner Arten som en sparsom Gæst, forandredes dette efterhaanden, idet der om Foraaret ret jævnligt kom en Del ind i Inddæmningen. I 1925 saa jeg 14. Maj Han og Hun ligge herude, ret tamme, saa jeg mente, de vilde yngle, hvad der vel blev umuligt, da Vandet blev pumpet ud; 18. Maj saa jeg 3, hvoraf de to var Hanner. I 1930 saa jeg 17. Maj en Han i Inddæmningen, og i November og December laa de her i en Flok, der 17. December talte over 100. 12. Juli 1934 saa jeg 7 Andriker og i 1935 saa jeg i Juni og Juli nogle Hanner i Parringsdragt, ligeledes i Juni og Juli 1936. 19. Juli 1936: „Paa to Steder saa jeg Taffelænder, ikke som forleden Hanner i Pragtdragt, men ganske sikkert unge Fugle; jeg tvivler ikke om, at de har ynglet her iaar“; i Juli og August saas nogle i Inddæmningen.

Hvinand, *Bucephala c. clangula* (L.).

I Fu. v. N. F. skriver jeg, at Hvinanden hørte med til det karakteristiske Foraarsfugleliv i Inddæmningen, men det ændredes ganske i de senere Aar. Ved Efteraarstid kunde det hænde, at den kom ind i Inddæmningen, hvad jeg ikke før havde set paa denne Aarstid; saaledes traf jeg den her 9. November 1932 og 17. December 1933, men i Aarene 1934—36 finder jeg slet ingen Optegnelser om, at den er set herinde. Ude i Fjorden var den stadig en yderst almindelig Fugl, laa i stort Tal om Vinteren ofte inde i det inderste af Fjorden tæt ved Inddæmningen, men denne havde øjensynlig tabt Tiltrækningskraften for den, i Modsætning til hvad Tilfældet var med saa mange af dens Slægtninge.

Stor Skallesluger, *Mergus m. merganser* L.

Nogen meget almindelig Fugl her var denne egentlig ikke,

thi der kunde gaa Aar, hvor den slet ikke saas. Andre Aar var den ret almindelig, særlig i Aarets første Maaneder Januar-April, men den holdt sig mest i det inderste af Fjorden, ofte lige udfør mine Vinduer. Af og til kom nogle ind i Inddæmningen, oftest nogle Stykker sammen; 10. Marts 1935 saas her en halv Snes, lige mange Hanner og Hunner; 20. Marts 1930 laa her en Flok paa en Snes, det største Antal, jeg har set her.

Sædgaas, *Anser f. fabalis* (Latham).

Saaledes som jeg har anført i Fu. v. N. F., vedblev Forholdet at være: Tidlig paa Foraaret, ofte i Februar viste enkelte Aar nogle sig i Inddæmningen; saaledes saa jeg dem herude 6. Februar 1918, 8. Marts 1921, 5. Februar 1930 og 9. Marts 1934. I September—Oktober kom af og til nogle flyvende over, og det hændte, at de slog sig ned i Inddæmningen.

Gråagaas, *Anser a. anser* (L.).

Fra 1908 til 1930 passer den Beskrivelse, jeg i Fu. v. N. F. har givet af Graagæssenes Ophold i Inddæmningen, stadig godt. De kom hen i Februar og færdedes her i Flokke til hen i April, saas ikke Resten af Aaret, i hvert Tilfælde kun sjældent. Til den Liste over Ankomsttider, jeg før har givet, kan føjes følgende:

1918	7. Marts	2 saas.
—	13. „	6 saas.
1920	15. Februar	5 saas.
—	22. „	25 saas.
1921	15. „	En halv Snes.
—	20. „	25 saas.
1922	4. Marts	Nogle hørt.
—	7. „	35 saas.
1923	1. „	Inddæmningen isdækket, en fløj ind derover.
1925	21. Februar	30 saas.
1926	16. „	Nogle fløj over den isdækkede Inddæmning.
1927	15. „	Inddæmningen tillagt; om Aftenen et mægtigt Træk over.
1928	22. „	70 i større og mindre Flokke.
1930	7. Marts	14 saas.
—	9. „	En Mængde, dels i Flokke, dels Parvis.
1931	24. Februar	Nogle fløj over om Natten.
1934	18. „	En Flok paa henved 20.

Tallet, der saas i Foraarstiden, var oftest 30—40, kunde gaa op til 70. 7. Marts 1927 var der flere, den ene Flok efter

den anden kom paa Vingerne, tilsidst var alle i Luften paa en Gang, og henimod 100 Gæs fløj i smaa Flokke eller i Række nordpaa, formodentlig kun for at vende tilbage.

I 1933, da der var rigeligt med Vand i Inddæmningen, fløj 1. August en Flok paa en halv Snæs op, da de første Skud løsnedes under Andetagten. I 1934 saa jeg 8. Juli en Flok paa 100 i Inddæmningen, noget ukendt paa denne Aarstid; det var rimeligvis nogle, der var udrugede i Søerne ved Korinth. I 1935 ynglede Gæssene her første Gang, idet det dog er fortalt mig, at de paa et langt tidligere Tidspunkt før 1908 skal have ruget her. Den Rede, jeg saa 13. Maj, var Ungerne borte fra, og et ubefrugtet Æg laa tilbage. Den laa paa saa dybt Vand, at jeg kunde stage Prammen lige op til den. Den lignede mest en kæmpemæssig Hættemaagerede af den Slags, Maagerne bygger paa dybere Vand. Den 6. Juni saa jeg fire Gæs, hvoraf de to sikkert var flyvefærdige Unger. I 1936 fandt jeg 13. April 2 Reder, den ene paa en lille rørbevokset Holm lige ved Vandet, den anden paa en utilgængelig Holm i en gammel Tørvegrav. 30. April var der Gæslinger i den ene, og samme Dag fandt jeg en tredie Rede med fem frisklagte Æg. 12. Juli saa jeg en Snæs Gæs herude, hvoriblandt vistnok de her udrugede.

Andre Andefugle.

Foruden de her nævnte saas af og til andre Andefugle i Inddæmningen. Sangsvanen, *Cygnus c. cygnus* (L.), saas, foruden det i Fu. v. N. F. nævnte Tilfælde, 26. Februar 1922, da en gammel og ung Fugl laa herude; om Vintren fløj jævnlig nogle over. En Knortegaas, *Branta b. bernicla* (L.) saas 14. Marts 1920 herude mellem en Flok Graagæs, men det er eneste Gang, jeg har truffet den — i Farvandene udenfor saa overordentlig talrige Fugl — i Inddæmningen. En anden Gang saa jeg mellem en Flok flyvende Graagæs en Gaas, hvis ringe Størrelse ikke lod mig i Tvivl om, at det var en Dværggaas. Af Lille Skallesluger, *Mergus albellus* L., der enkelte Vintre var talrig nok paa Fjorden, saa jeg 17. Marts 1935 en Hun herinde, og Toppet Skallesluger, *Mergus serrator* L., som var saa overordentlig hyppig paa Fjorden, har jeg kun truffet i Inddæmningen en eneste Gang.

Agerhøne, *Perdix p. perdix* (L.).

Det hændte ikke helt sjældent, naar jeg færdedes i Inddæmningen, at en Flok Agerhøns fløj op foran mig, og jeg har ogsaa fundet Rede med Æg her.

Dværglappedykker, *Podiceps r. ruficollis* (Pall.).

I Fu. v. N. F. fortæller jeg om, hvorledes jeg i 1916 og 1917 saa en Flok ligge inde i Fjorden lige udenfor Inddæmningen i September, men jeg havde den Gang ikke truffet den ynglende her. I 1918 saa jeg den i Inddæmningen 18. Marts, og 21. April hørte jeg dens Stemme; 5. Maj fik jeg to Æg af den, tagne herude. 4. Maj hørte jeg atter dens ejendommelige Paringskrig, og 9. Maj fandt jeg dens Rede uden Æg, 17. Maj med 4 Æg. 8. Juni fandt jeg en Rede til og hørte stadig Foraar og Forsommer dens Stemme. I 1920 fandt jeg igen dens Rede, og i 1921 staar der i Dagbogen for 11. April: „Om Aftenen gik jeg en Tur omkring Inddæmningen; Dværglappedykkerens smukke Trille lød ustandseligt paa Vejen, der var sikkert adskillige Par“. I 1926 saa jeg i Inddæmningen ganske unge Fugle, og i 1932 fandt jeg igen Rede af den. Siden finder jeg den ikke omtalt i min Dagbog. Inddæmningen lignede nu heller ikke mere de Mosedrag, hvor Arten ynder at holde til.

Sorthalset Lappedykker, *Podiceps n. nigricollis* Brehm.

Artens Historie i Inddæmningen begynder først i 1926, da jeg traf den her første Gang 30. April, en lille Flok paa 10—12. Et Sted var de begyndt at bygge Reder, flere sammen paa ganske aabent Vand, men kun i en af Rederne var der Æg; de holdt sig mest sammen i Flok. 2. Maj var der 12, der tydelig holdt sig Parvis men ret tæt sammen; en Overgang laa de alle i Flok med 7 Rødhalsed Lappedykker og 5 Blishøns. Jeg fandt nogle Reder, men uden Æg. 10. Maj fandt jeg 3 af deres Reder liggende tæt sammen; i den ene var der Æg, 14. Maj i dem alle. Dernæst saa jeg ikke Fuglene herude før i 1930, da jeg i Maj saa nogle gamle Fugle og den 5. August fik en netop udvokset Unge. I 1932 var der atter nogle, der ynglede, og i 1933 saa jeg 17. Maj 5 Par og fandt 31. Maj adskillige Reder. 27. Juni: „Af Lappedykkere er sorthalset aldeles overvejende iaar. I aabent Vand ser man dem allevegne, gamle

Fugle, halvvoxne og smaa Unger; jeg mener, at der iaar er henimod en Snes Par.“ 1. August saa jeg jævnlig unge og gamle og endnu 19. Oktober en ung Fugl. I 1934 talte jeg 22. April 40; 31. Maj var der stadig en stor Mængde; de laa mest ude paa det lave Vand, og jeg fandt ikke beboede Reder af dem, men derimod nogle, der saa ud til at være oversvømmede; 8. Juli saas overalt unge og gamle. I 1935 var den overordentlig talrig 13. Maj, men syntes ikke endnu at have bygget Rede; 7. Juli saas nogle med Unger. I 1936 var der en Del, og jeg saa ogsaa deres Reder, som de havde anbragt ret aabent paa dybt Vand. 30. Juni saa jeg 7—8 Par, men de fleste havde kun en enkelt Unge, og det samme saa jeg 19. Juli og ligeledes senere paa Sommeren; man saa næsten aldrig mere end en eller to Unger med de gamle.

Rødhalsset Lappedykker, *Podiceps g. griseigena* (Bodd.).

I de første 15 Aar, efterat jeg havde skrevet om Arten i Fu. v. N. F., var Forholdene i alt væsentligt, saaledes som jeg havde beskrevet det; fra tidligt Foraar var der altid nogle i Inddæmningen, og den ynglede i vekslende Tal; kun i 1929 var her næppe et eneste ynglende Par, men i dette Aar var Vandet ogsaa tidligt pumpet ud af Inddæmningen, saa at det næsten var umuligt for Arten at klare sig her. I 1926 derimod, da Vandstanden til over Midten af Maj var ualmindelig høj, var der mange; saaledes saa jeg 30. April mange, og 2. Maj skriver jeg, at der var saa mange, som jeg ikke havde set de sidste Aar; jeg saa den Dag 25, og 10. Maj var der endnu mange Reder, et Sted 5 liggende sammen i en lille Koloni. Efter 1926 har jeg ikke Optegnelser om, at der saas store Mængder; i 1933 fandt jeg endnu en Dag 4—5 Reder, og i 1934 saas Arten ikke sjældent. Naar Tallet af Reder kunde være saa forskelligt, skyldes det ogsaa foruden Fuglenes vekslende Tal, at i nogle Aar var der meget tørt i Inddæmningen, medens i andre Aar stærke Regnskyl foraarsagede Oversvømmelser, saa at Rederne med Æg kom helt under Vand. I 1935—36, da Inddæmningen var bleven en Brakvandssø, syntes den at have tabt sin Tiltrækning for Arten; nogle saas vel nu og da, men Reder fandt jeg ingen af.

Toppet Lappedykker, *Podiceps c. cristatus* (L.).

Aaret 1926, da Sorthalset Lappedykker første Gang kom i Inddæmningen, maa have været gunstigt for Slægten her, thi i dette Aar var ogsaa Toppet Lappedykker første Gang herinde; jeg saa et Par 30. April og 2. Maj. Saa traf jeg en enkelt igen i 1928 og derpaa gik der 5 Aar, før Arten tog fast Bopæl i Inddæmningen; i 1933 saa jeg den i Maj og 1. August, men dens Rede fandt jeg først i 1934, 31. Maj. I 1935 var Tallet vokset til 3 Par, og jeg saa et Par 13. April 1936.

Plettet Rørvagtél, *Porzana porzana* (L.).

Rørvagtlen blev jævnlig hørt i Inddæmningen, og jeg formoder, at den ynglede ^{der}der, men jeg har aldrig fundet dens Rede og heller ikke hørt, at den er fundet af andre.

Vandriksen, *Rallus a. aquaticus* L.

Vandriksen var ingen almindelig Fugl i Inddæmningen, men jeg har truffet den baade Foraar og Efteraar; en enkelt Gang har jeg fundet dens Rede.

Rørhøne, *Gallinula c. chloropus* (L.).

Rørhønen havde altid været en ret almindelig Fugl i Inddæmningen, men dens Antal som Ynglefugl tiltog øjensynligt i de sidste Aar med den stigende Vandstand, og den holdt sig nu ogsaa om Efteraaret herinde, hvad den ikke før havde gjort. 15. August 1931: „Rundtom en Mængde, saa mange som jeg aldrig før har set paa denne Tid.“ Af Optegnelserne de følgende Aar ses, at Antallet utvivlsomt var stigende. 29. April 1932: „Ses ret almindelig“, 20. Juli 1932: „En Mængde saas“, 8. Juli 1934: „Der var nok af dem rundtom“.

Blishøne, *Fulica a. atra* L.

Der var næppe nogen anden Art, for hvem den stærkt forøgede Vandmængde i Inddæmningen passede saa godt som for Blishønen. Den var ret almindelig i Aarene til 1930, men Tallet var forskelligt efter Vandmængden og andre Forhold. I 1929 ynglede kun et ganske enkelt Par, maaske ogsaa fordi en Mængde var omkomne baade her i Landet og andetsteds i de strenge Vintermaaneder i Begyndelsen af Aaret. Men fra

1931 optraadte den i Mængde, i 1932 var der sidst i April over 100, og man kunde se dem overalt. Den 2. Maj fandt jeg paa en Times Tur 10—12 Reder med fuldt udlagte Kuld; i en af Rederne var 4 Unger, saa at denne Blishøne maa have begyndt Æglægningen sidst i Marts, hvad dog næppe er almindeligt. 20. Juli var der en Masse, paa en enkelt aaben Vandflade over 100, 9. November var der flere Flokke paa over 100; saaledes vedblev Forholdet at være de følgende Aar; 16. Maj 1935 staar der i Dagbogen, at der var „store Sværme, dels med Reder, dels liggende Flokkevis“. Den forøgede Vandmængde tvang Blishønsene til at bygge mægtige Reder for at faa dem tilstrækkeligt hævet over Vandspejlet.

Ankomsttiderne var som tidligere i Februar eller Marts, men der er vel ingen Tvivl om, at samtidig med at Blishønsene her i Landet er tiltagne saa stærkt i Tal, overvintrer de i langt større Tal end tidligere.

Tidligere havde Blishønen forladt Inddæmningen, naar Ungerne var udvoksne, og saa saas de kun undtagelsesvis før næste Foraar, men fra 1930 og særligt fra 1932 holdt de sig i Mængde om Efteraaret, ofte til Islægget fordrev dem. Den 9. November 1932 laa de samlede i store Flokke paa over 100, og 17. December 1933 var der overalt en Mængde.

Vibe, *Vanellus vanellus* (L.).

Der er kun lidt at føje til den meget indgaaende Omtale af Viben i Fu. v. N. F. Næst efter Hættemaagen var Viben den Art, der saas i størst Tal i Inddæmningen, men meget forskelligt paa de forskellige Aarstider. Antallet af Ynglefugle svingede meget stærkt, uden at det var muligt at finde Grunden. I 1928 var Tallet kun ganske ringe mod, hvad det før havde været, maaske kun en halv Snes Par ialt, men det følgende Aar var Forholdet allerede forandret, og 19. Maj staar i Dagbogen, at der var mange. Det samme var Tilfældet i 1930; 11. Maj: „Man kan paa et enkelt Sted staa og se en halv Snes Par“. At en stor Del af de Arealer, hvor Viben før holdt til, blev oversvømmede, syntes ikke at mindske Antallet. 13. Maj 1935: „Der er usædvanlig mange iaar og man ser dem alle vegne“.

Hvis Antallet om Foraaret forøgedes, var dette endnu mere

Tilfældet om Efteraaret. Allerede sidst i Juni begyndte Viberne at flokkes, og i Juli-August var der Flokke paa opimod et Par Hundrede, et Tal, der tiltog saaledes, at Dagbogen i September-Oktober flere Gange nævner et Par Tusinde delte i flere Flokke. I November tog Antallet af, dog saas endnu 30. November 1930 en Flok paa 150, og en enkelt Gang saas nogle i December.

Til de i Fu. v. N. F. angivne Ankomsttider kan føjes følgende:

1918	24. Februar	En Flok paa en halv Snes.
1919	16. „	9 fløj over mod Nord.
1921	31. Januar	En saas.
—	22. Februar	En Del.
1922	26. „	En stor Flok.
—	27. „	Stort Antal, enkeltvis og i Flokke.
1923	4. „	En Flok paa et halvt Hundrede.
1925	20. „	En Flok paa 100.
1926	24. „	En Flok paa henved 50.
1927	1. Marts	Kun en enkelt, Dagen før ingen.
1928	22. Februar	En Flok paa henved 25.
1931	2. Marts	En Del.
1934	4. „	Flokke paa en Snes.
1935	9. Januar	5 saas sammen.

Mudderklire, *Tringa hypoleucos* (L.).

Saaledes som det er omtalt i Fu. v. N. F. forholdt Mudderkliren sig til i 1931; den saas af og til om Foraaret i Inddæmningen, sjældent om Efteraaret. Men med den stigende Vandstand blev den her en almindelig Fugl paa Efteraarstrækket. 15. August 1931: „Der var en Masse i Inddæmningen, enkeltvis og i Flokke“, og saaledes blev det ved de følgende Aar. 9. August 1936: „Den var allevegne i Inddæmningen, enkeltvis og i Smaaflokke“.

Tinksméd, *Tringa glareola* L.

Det var kun ganske enkelte Gange, jeg i de første 20 Aar af mit Ophold ved Nakkebøllefjord traf Tinksméden, og i Inddæmningen saa jeg den kun en enkelt Gang. Men fra 1929 blev den truffet ret almindeligt og — i Modsætning til Svalekliren — adskillige Gange paa Foraarstrækket sidst i April og et Stykke hen i Maj. 12. Maj 1925 var der paa en større Flade bevokset med Græs og Rør en Mængde i Smaaflokke fra nogle faa Stykker til opimod en halv Snes, ialt mindst 30. De sad

dels paa de oversvømmede Enge, dels mellem de lave Rør. I 1930 saa jeg noget lignende i Dagene fra 4.—12. Maj; Fuglene holdt sig paa nogle flade, oversvømmede Strækninger, enkeltvis eller i Smaaflokke; 11. Maj traf jeg dem samlede i en Flok paa 20. I de følgende Aar traf jeg dem ogsaa jævnligt, mest i Juli og August; saaledes saas mange i Smaaselskaber 21. August 1935 og en Flok 21. Juli 1936.

Svaleklire, *Tringa ochropus* L.

Arten maatte tidligere regnes for en ret sparsomt forekommende Fugl i Inddæmningen; saaledes saa jeg den slet ikke i Aarene 1918—1924, bortset fra at der blev bragt mig en skudt Fugl 18. Juli 1919, og at jeg saa en 30. August 1920. I 1925 saa jeg en her 16. Juni; som bekendt er Svalekliren en af de Arter, der træffes meget tidligt paa Tilbagetrækket; i 1916 saa jeg den herude paa samme Dato. Men denne tidlige Forekomst maa ikke foranledige, at man tror den yngler. I de følgende Aar saa jeg den ikke sjældent, og hvad jeg ikke tidligere havde iagttaget, ofte nogle Stykker sammen, ja undertiden i Flokke. De havde deres Yndlingsopholdssteder, gerne hvor der ved Kanalerne var nogle Mudderbanker. 14. September 1928 sad jeg om Aftenen og iagttog Fuglelivet et Sted, hvor en af Kanalerne breder sig ud til en lille Sø. Svaleklire var flere Gange i min umiddelbare Nærhed, jeg hørte tydeligt dens Skrig. 15. August 1931: „Af Svaleklirer saa jeg saa mange, som jeg aldrig før har set paa en Gang; der sad mange enkeltvis og faa Stykker sammen, men der var ogsaa Flokke paa 10—20“. I de følgende Aar saas den jævnligt særligt i Månederne Juli—September; 30. Juni 1936 saa jeg en Flok paa 8.

Rødben, *Tringa t. totanus* (L.).

Saaledes som beskrevet i Fu. v. N. F. vedblev Forholdet til omkring 1930. Rødbenen ankom tidlig om Foraaret, et større eller mindre Tal; op til en halv Snes Par blev og ynglede her, og naar Ungerne var flyvefærdige forsvandt de herfra. Sidst i Juli, i August og en Del af September færdedes en Del ved Stranden ofte i det inderste af Fjorden, men de kom ikke over i Inddæmningen. I 1928—29 var der endnu om Foraaret en ret stor Mængde i Inddæmningen, men som Ynglefugle tog de

af efterhaanden, da deres Ynglepladser stod under Vand. I April 1935 var de endnu ret talrige, men hen i Maj saas kun faa. I 1936 var der kun ganske enkelte om Foraaret, derimod saas nogle sammen med andre Vadefugle i Slutningen af Juli og hen i August, hvad ogsaa havde været Tilfældet de foregaaende Aar. Til den Liste over Ankomsttiderne, som findes i Fu. v. N. F. kan føjes nedenstaaende; det var mere udgræget for Rødbenen end for mange andre Trækfugle, at der altid til at begynde med kun kom ganske faa, hvis Antal efterhaanden forøgedes.

1918	28. Marts	2 saas.
—	7. April	ogsaa kun 2.
1920	5. „	En Del.
—	20. „	En halv Snes Par.
1921	22. Marts	Nogle saas og hørtes.
—	1. April	Mange.
1922	15. Marts	5 saas.
1925	12. April	Nogle saas, er kommen ualmindelig sent iaar.
1926	28. Marts	5—6 saas, begyndt paa Parringsskrig og -Flugt.
1927	22. „	2 saas.
1928	1. April	2 saas.
—	9. „	Saas hist og her.
1930	11. „	Nogle saas.

Sortklire, *Tringa erythropus* (Pall.).

Sortklire var paa Efteraarstrækket ingen sjælden Fugl rundt om ved Stranden særlig i den inderste Del af Fjorden lige udenfor Inddæmningen, men her inde traf jeg den først i 1929, da jeg 4. Maj saa en sammen med en Rødben. I Aarene 1933—36 saas i August—September jævnlig nogle i Inddæmningen, i 1933 endog saa sent som 19. Oktober.

Hvidklire, *Tringa nebularia* (Gunn.).

I Eftersommeren og om Efteraaret var den almindelig ved Stranden, og enkelte eller en lille Flok opholdt sig ofte i det inderste af Fjorden. I Inddæmningen saas af og til nogle saavel Foraar som Efteraar, men fra omkring 1930 saas den særlig i Maanederne Juli—Oktober ret almindeligt her. 21. August 1935 var der rundt om enkelte eller nogle Stykker samlede, 22. September nogle. 9. August 1936: „Var almindelig; medens

jeg sad ved Bredden kom jævnlig nogle flyvende og satte sig i Nærheden“.

[Brushane, *Philomachus pugnax* (L.).

Paa Brushanen virkede de forandrede Forhold i Inddæmningen meget stærkt. Den blev tidligere kun set sparsomt, saaledes kun en Gang i Aarene 1919—27, men derefter saas hvert Foraar nogle. 31. Maj 1934 staar der i Dagbogen, at der stadig har været nogle i Foraaret, oftest en enkelt Hane med en Del Høner. En Dag saa jeg en Hane med 14 Høner, og den optraadte paa den mærkeligste Maade, rejste Krave og Top, lod Vingerne hænge og lagde sig ned; den lignede slet ikke en Fugl i de Stillinger, den indtog. Yngel af Brushøns havde jeg aldrig før truffet, men i 1935 saa jeg 13. Juni en, der vedblev at kredse om mig, som de rugende Brushøns gør, og det samme gentog sig 17. Juli, paa hvilken Dag jeg ogsaa saa en Brushane paa samme Sted. Saavel Hønen Opførsel som Tidspunktet viste vel tydeligt nok, at det drejede sig om en ynglende Fugl.

Indtil 1931 havde jeg med en enkelt Undtagelse kun set Brushøns i Inddæmningen paa Foraarstrækket, men fra dette Aar begyndte de ogsaa at vise sig om Eftersommeren; saaledes saa jeg 5. September 1933 adskillige enkeltvis og i Flokke, 13. og 21. August og 22. September 1935 nogle og en 20. September 1936.

Almindelig Ryle, *Calidris a. alpina* (L.).

Det var med Rylen som med flere af de andre Vadefugle, at den tidligere var sparsom i Inddæmningen, men at der med den stigende Vandstand kom en Del herind. 2. Oktober 1932 stod der rundt om paa de smaa Øer, som ragede op af Vandet, enkelte og faa sammen, og de følgende Aar saas de i Maanederne Juli—Oktober enkeltvis, i mindre, undertiden i større Flokke; 5. September 1933 saas saaledes en Flok paa 50, der jævnligt fløj sammen med Viberne.

Enkeltbekkasin, *Limnocryptes minimus* (Brünn).

I Fu. v. N. F. omtaler jeg ikke denne Art, men den forekom ikke helt sjældent i Inddæmningen i Oktober—November,

dog altid enkeltvis og i det hele sparsomt, ikke mindst sammenlignet med Dobbeltbekkasinernes Skarer.

Dobbeltbekkasin, Horsegøg, *Capella g. gallinago* (L.).

Om dens Forekomst i Aarene til omkring 1928 er ikke meget at føje til, hvad jeg har skrevet om den i Fu. v. N. F. De første saas gerne i Marts, men det var kun i ringe Tal, og ofte kan det have været overvintrende Fugle. Nogle Par blev og ynglede, og det store Træk kom i Oktober. Men fra 1928 blev det anderledes, idet Efteraarstrækket allerede kom i August og September, og paa den Tid kunde de ses i Mængde ofte flyvende i Flokke. 10. September 1932 staar i min Dagbog følgende: „En Masse Bekkasiner saas; der var øjensynligt ankommet et Træk i Løbet af Natten; ved Bredden af Mosejorden saa jeg et Sted nogle, der ganske aabent gik og søgte Føde, uafsladelig stikkende Næbbet ned i Dyndet. Paa et Sted stod 5 ganske nær hinanden, og da de fløj op, saa jeg, at de kun udgjorde en Del af en større Flok“. Den 2. September 1933 staar der om den: „Næstefter Viben var Bekkasinen den talrigste Fugl. Overalt ved Bredderne stod den ganske aabenlyst, nogle Steder i smaa Flokke; den holdt sig ret stille, borende med Næbbet i Dyndet, eller gaaende omkring mellem de andre Vadefugle. Jeg har aldrig set saa stor en Mængde, der var her i Hundredevis. Dens Farver dækker den ret godt, og den skjules ogsaa ved, at den ikke løber saa hurtigt omkring som de andre Vadefugle, men mere staar paa et Sted, borende i Dyndet“. Det hændte i disse Aar, at nogle overvintrede, saaledes traf jeg nogle 13. December 1933 og 9. Januar 1935.

Andre Vadefugle, der lejlighedsvis kom
i Inddæmningen.

Selvfølgelig frembød Inddæmningen med sine Eng- og Mose- drag og lave Vandpartier Betingelser for andre Vadere end dem, jeg foran har omtalt, og adskillige Arter af Hjejlnes og Snejpefuglenes Familie saas lejlighedsvis herinde men alligevel saa spredt eller faatalligt, at jeg ikke behøver at behandle hver Art for sig. Hjejlen, *Charadrius a. apricarius* (L.) blev af og til truffet, men oftest i ringe Tal og med Aars

Mellemrum, mest om Efteraaret. 14. November 1933 saa jeg det største Antal, jeg har set herinde, idet en Flok paa henved 100 færdedes sammen med Viberne. Præstekrave, *Charadrius hiaticula* L. blev af og til truffet i de senere Aar, da Inddæmningen var bleven en Sø, saaledes saa jeg en Flok paa 14 den 28. Maj 1932 og traf den senere enkelte Gange i de følgende Aar. Ogsaa Strandskaden, *Hematopus ostralegus* L. blev lokket herind af Inddæmningens fjordagtige Karakter, men jeg saa den her ganske vist kun en Gang, 7. Juli 1935. Storspoven, *Numenius a. aquata* L. blev ret ofte set og hørt dragende hen over Sanatoriet, Stranden og Inddæmningen, og jeg nærer ingen Tvivl om, at den jævnligt slog sig ned her. 1. August 1934 fløj tre over mig i Inddæmningen og 16. August 1936 en Flok paa en Snes. 29. Marts 1926 stod en enlig Storspove herude. Lille Regnspove, *Numenius p. phaeopus* (L.) saas og hørtes flyvende over ligesom Storspoven, men sjældnere; nede i selve Inddæmningen har jeg ikke truffet den. Sorthalet Kobbersneppe, *Limosa l. limosa* (L.) var en sjælden Gæst, som jeg ialt kun saa herude 4 Gange, sidste Gang 1. August 1933, da en ung Fugl kom tæt forbi mig. Et Par Dage før havde jeg set 3, ligeledes unge Fugle. Af Stylteløberen, *Himantopus h. himantopus* L. saa jeg 10. Maj 1935 to i Inddæmningen, saaledes som jeg nærmere har omtalt her i Tidsskriftets Aargang 29 S. 113. Paa Rylearterne, udover den almindelige Ryle, syntes Inddæmningen ikke at øve nogen Tiltrækning. Kun en anden Art har jeg set herude, endda kun en enkelt Gang, Brednæbbet Ryle, *Limicola f. falcinellus* (Pontopp.); det var 18. September 1936 jeg saa nogle og kom dem ganske nær. Odinshane, *Phalaropus l. lobatus* (L.), saa jeg, som omtalt i Fu. v. N. F. i 1916, i det inderste af Fjorden lige ved Inddæmningen; herinde blev en skudt samme Aar, efter Meddelelse fra Grosserer Ludvig Svendsen.

Hættemaage, *Larus r. ridibundus* L.

Til den meget indgaaende Beskrivelse af Hættemaagens Forekomst i Inddæmningen, som jeg har givet i Fu. v. N. F., har jeg kun at føje noget om dens Optræden i de Aar, der er forløbet efter at den omtalte Artikel var skrevet. I 1918 var der i Inddæmningen saa stort et Tal af ynglende Hættemaager

som der overhovedet blev, og som jeg gentagne Gange gennem Aarene har anslaaet til mellem fire og fem Tusinde. Efterat den havde valgt Inddæmningen til Yngleplads, holdt den ved her gennem Aarene, idet der dog ikke hvert Aar ynglede det samme Tal. En Fugl, der optræder i saadan Mænde og lader sig se og høre saa meget, behersker selvfølgelig i høj Grad Livet i Inddæmningen. Det var øjensynligt ikke altid let for den at faa Redepladser herinde. 14. Maj 1926: „Der var øjensynlig Mangel paa gode Redepladser, thi der var adskillige Reder med 4—5 Æg; Hættemaagen bygger ogsaa ovenpaa Lappedykkernes Reder. Et enkelt Sted havde de opført en mægtig Forhøjning af Rør, hvor flere Par ynglede sammen.“ Hættemaagen byggede overalt i Inddæmningen, paa græsbevoksede Holme og blandt Rør ude i Vandet selv paa 30 cm Dybde. Paa de lave Engstrækninger stod et Foraar nogle Høstakke, som det fugtige Vejr Efteraaret forud havde hindret i at bjerge; Hættemaagen benyttede dem som kærkomne og fuldtfærdige Redepladser.

Direkte Fjender udover Kragerne, der tog et forholdsvis ringe Antal Æg, og enkelte Rovfugle, der dog ikke tyndede stærkt ud i Bestanden, havde Hættemaagen ikke herude, men Naturforholdene hindrede en altfor voldsom Tiltagen; Inddæmningen var paa mange Maader et farefuldt og vanskeligt Sted som Yngleplads. I 1919 anslog jeg i Maj de gamle Fugles Tal til mellem 4- og 5000; men i Juli var der kun meget faa udvoksne Unger, uden at det er mig muligt at forklare Aarsagen. I 1920 var der atter en Masse, der ynglede, og dette Aar fik de Ungerne flyvefærdige. 1925 var et skæbnesvangert Aar for Afkommet; 3. Juni: „En Mængde af Rederne syntes forladte, ved andre laa de gamle Fugle døde og talrige Unger ligeledes. Grunden er, at da Inddæmningen er pumpet tom, er der kun nogle Mudderhuller tilbage.“ 16. Juni var her i Inddæmningen kun et Par Hundrede gamle Fugle, hvor der før havde været Tusinder, og kun 2—3 flyvefærdige Unger, slet ingen smaa. Det samme gentog sig i 1929; 12. Maj havde Hættemaagerne bredt sig over hele Inddæmningen i et Tal af omkring 5000, men 19. Maj var Vandet pumpet ud og en Masse Fugle havde forladt Rederne; 1. Juli saas Hundredevis af smaa og store tildels flyvefærdige Unger overalt, hvor der var en

Smule frit Vand; 31. Juli og 6. August saas overalt Masser af døde halv- og halvoksnede Unger.

Men var det galt, naar Inddæmningen blev for tør, var det ikke bedre, naar der blev for meget Vand, som i 1932, da i Juni en Masse Reder var oversvømmede, og en Del Fugle nu byggede ny Rede paa det faste Land, hvor man kunde gaa ud til Rederne. I 1933 gentog dette sig, en Del af de første Reder oversvømmedes, og Maagerne byggede nye Reder paa Engjorden, men 21. Maj laa der døde Unger i Hundredevis. I det følgende Aar byggede Maagerne væsenligst paa Holmene og de tørre Flader, men atter i dette Aar laa der udvoksne Unger døde i Hundredevis; det syntes ikke at være af Sygdom, de døde, snarere tror jeg det var af Sult. Rimeligvis staar det i Forbindelse med Bændeltangens Uddøen, hvorved antagelig Hættemaagerne mistede en Del af deres Føde i de Dyr, som levede i Tangskovene. I det samme Aar begyndte de at indfinde sig omkring Sanatoriet og i Parken her, hvor de begærligt slugte den Føde, der kastedes til dem. I 1936 indfandt Hættemaagerne sig som sædvanligt i Massevis, men en Del drog bort igen, da Rederne overalt blev oversvømmede. 30. Juni fandtes mange Reder med Æg eller smaa Unger, der laa i Rederne eller løb omkring; de gjorde et sygt Indtryk, og en Mængde fandtes døde; en Del, men et mindre Tal, blev dog flyvefærdige.

Medens en Flok paa indtil et Par Hundrede holdt sig Vinteren igennem i det inderste af Fjorden og i de sidste Aar lejlighedsvis søgte ind i Inddæmningen, kom den store Mængde sydfra i sidste Halvdel af Marts paa en Gang eller delt i flere Partier, saaledes som det ses af nedenstaaende:

1918	18. Marts	Mindst 400.
—	19. „	Man saa den allevegne.
1920	22. „	Et Par Hundrede i Inddæmningen.
1921	16. „	En Del øjensynlig kommen sydfra.
1922	14. „	Tallet betydelig tiltaget i de sidste Dage.
1923	24. „	Synes at være ankommen i større Mængde.
1925	22. „	Det store Træk — vældige Skarer — er nu ankommet.
1926	18. „	Der er kommet en Del, men de er ikke fuldtallige.
1927	27. „	Kun nogle faa Hundrede mod de Tusinder, der plejer at være (de kom senere).
1928	24. „	Der har i Nat været en utrolig Larmen, saa nu tror jeg, de store Flokke maa være komne.

1929	24. Marts	Idag i Mængde.
1930	23. "	Iaftes hørtes ude fra Stranden en umaadelig Skrigen, saa jeg er klar over, at det store Træk maa være kommet.
1932	15. "	Der er øjensynlig kommen langt flere; en Flok paa flere Hundrede saas.
1935	17. "	Den store Skare af Hættemaager er kommen sydfra.

Stormmaage, *Larus c. canus* L.

Det hændte selvfølgelig, at Stormmaagen, som var en saa yderst almindelig Fugl paa Fjorden, kom ind i Inddæmningen paa forskellige Aarstider, men meget hyppigt var det ikke, og først fra 1935 blev den fastboende dér. Hættemaagerne var nu af den store Vandmængde henviste til at yngle paa enkelte ikke oversvømmede Engstrækninger, og i Juni saa jeg nogle Stormmaager flyve herinde blandt de talrige Hættemaager; at den ynglede her, nærede jeg ingen Tvivl om. 7. Juli var den ret talrig herude, og jeg fandt Rede med Æg, men der har sikkert været adskillige. I 1936 saa jeg i Juni kun en enkelt blandt de dog ret talrige Hættemaager; 19. Juli saa jeg atter nogle herinde, og ligeledes endnu 9. August; i Begyndelsen af Oktober saas de i Hundredevis.

Andre Maagefugle.

Sølvmaage, *Larus a. argentatus* Pontopp. og Svartbag, *Larus marinus* L. var begge overordentlig hyppige i Farvandene her omkring. De holdt sig, bortset fra de egentlige Sommermaaneder, i stort Tal i det inderste af Fjorden, lige ud for mit Hus; men Inddæmningen, som dog laa saa nær, lokkede dem øjensynlig ikke, kun enkelte Gange saas de herinde, Foraar eller Efteraar, oftest Sølvmaagen. Alt i alt var det dog sjældent, de kom herind, og den forøgede Vandmængde efter 1930 gjorde ingen Forskel heri. Dværgmaagen, *Larus minutus* Pall. var en af de sjældneste Gæster herinde. Som nævnt i Fu. v. N. F. har jeg en Efteraarsdag set en flyve over her, og siden saa jeg den kun en enkelt Gang, 14. og 18. Maj 1926. Det var en yngre Fugl, som jeg i lang Tid iagttog i umiddelbar Nærhed, medens den kredsedede over Vandfladen, øjensynlig paa Myggejagt som Svalerne; den holdt sig i Nærheden af Hættemaagerne, men blandede sig ikke med dem. Fjord-

ternen, *Sterna h. hirundo* L., som fra dens Ankomst til Afrejse holdt saa meget til i det inderste af Fjorden, tog kun sjældent den lille Tur ind i Inddæmningen. 19. Juli 1936 saa jeg enkelte flyve til og fra herinde, en af dem med en Fisk i Næbbet, hvilket tydede paa, at den havde ruget her, ligesom Stormmaagen var begyndt paa. Dværgternen, *Sterna a. albifrons* Pall., som ligeledes stadig fiskede i det inderste af Fjorden, kom ogsaa kun sjældent i Inddæmningen, dog skriver jeg i Dagbogen for 1. Juli 1928, at der i den sidste Tid havde holdt to til herinde, der stadig fløj omkring, undertiden sad paa Jorden. Sortterne har jeg derimod aldrig truffet i Inddæmningen, og i det hele kun set den herovre de to Gange, som er anført i Fu. v. N. F.

Hejre, *Ardea c. cinerea* L.

Gennem en lang Aarrække var Inddæmningen, saaledes som jeg har fortalt i Fu. v. N. F., Tilholdssted for en Hejreflok fra sidst paa Sommeren, Efteraar og Vinter igennem, medens de sædvanlig forsvandt hen i Marts. Medens de tidligere hver Aften fløj over og overnattede paa Svelmø, begyndte de fra i 1922 i Skumringen at sætte sig i Granerne i Skoven, hvor jeg senere traf dem mange Gange i de følgende Aar, men de blev ikke siddende roligt her; om Aftenen kom de ved 9—10-Tiden flyvende ned over Fjorden under kraftige Skrig og færdedes omkring ved Stranden; maaske fløj de saa bagefter til Svelmø og overnattede.

I 1928 holdt der sig to Sommeren igennem i Inddæmningen, og jeg saa dem jævnlige flyve op i Træerne i Skoven, men kunde ikke blive klar over, om de yngede her. I Efteraaret 1933 saa jeg den største Flok, jeg har set henede, 40 sammen. I 1935 yngede et Par i en Gran i Skoven og jeg saa i Juni og Juli en lille Flok i Inddæmningen, hvor jeg 13. Oktober traf en Flok paa 50. 26. Juni 1936 var der en Flok paa omkring 12, og i Granskoven var der i dette Aar 4 Reder, lette at opdage, dels ved at de gamle Fugle fløj over dem, dels ved de Fiskelevninger, der laa under Rederne. At Inddæmningen er udtørret har ikke hindret Hejrerne i at yngle i Skoven her, der har hvert Aar siden været et større eller mindre Tal af Reder fra 4 til omkring en halv Snes.

Taarnfalk, *Falco t. tinnunculus* L.

Taarnfalken var vel nok den Rovfugl, der hyppigst blev set i Inddæmningen og i det hele omkring Sanatoriet. Fra hen i August til i Marts saas den i mange Aar stadig i Inddæmningen, men næsten altid kun en. Dagen igennem kunde man se den paa dens Musejagt et eller andet Sted herude, og hvor den opholdt sig om Natten var nemt at opdage; den holdt til i Hatten paa den gamle Vejrmølle, der stod her og benyttedes til at pumpe Vandet ud af Inddæmningen. Paa Omgangen omkring Foden af Møllen laa Masser af dens letkende-lige Gymp med Rester af Insekter og Mus. Det var et Eneboerliv, den førte herude, thi man saa altid kun én Taarnfalk i Inddæmningen; ofte var det vist vanskeligt for den at klare sig om Vinteren, thi det hændte, at en forkommen Fugl blev bragt mig, taget med Haanden, en anden Gang, at en blev fundet død. I selve Inddæmningen var der ingen Steder den kunde yngle, men den begyndte at ruge i Foraaret 1919 i en gammel Kragerede i Sanatoriets Park; den forlod dog Reden efter nogen Tids Forløb.

Vandrefalk, *Falco p. peregrinus* Tunst.

Saaledes som jeg har beskrevet i Fu. v. N. F. vedblev Vandrefalken at holde til i Inddæmningen Efteraar og Vinter, dog saa jeg den ikke i Aarene efter 1930. Jeg saa den af og til, og paa Volden omkring Inddæmningen saas tydelige Spor af dens Maaltider: Graaænder, Blishøns, Viber, Ringduer, tamme Duer, Stære osv. Ligesom af Taarnfalken saas altid kun en enkelt Vandrefalk herude. At den holdt til her var ikke saa mærkeligt, thi unægtelig var Bordet dækket til den med en Rigdom af Føde.

Andre Rovfugle.

Det ret store Areal Inddæmningen indtog, paa et Stykke begrændset af Skov, bevirkede, at forskellige Rovfugle holdt til herude en kortere eller længere Tid, uden at de som Vandrefalk og Taarnfalk en Del af Aaret var faste Beboere. Lærkefalk, *Falco s. subbuteo*, har jeg set en enkelt Gang, 14. August 1918, Dværgfalk, *Falco columbarius œsalon* Tunst. nogle Gange, saaledes 16. December 1915 „da to fløj over Ind-

dæmningen sammen med en Taarnfalk, øjensynlig kæmpende med den⁴. Musevaagen, *Buteo b. buteo* (L.), ynglede ikke i Skoven ved Inddæmningen, men Efteraar og Vinter opholdt en enkelt sig ret ofte en kortere eller længere Tid her. Vintermusevaagen, *Buteo l. lagopus* (Brünn.), har jeg ogsaa set i Inddæmningen. Rørhøg, *Circus æ. æruginosus* (L.), saas af og til Foraar og Efteraar, men der kunde gaa Aar imellem. En ung Fugl af Blaa Kærhøg, *Circus c. cyaneus* (L.) opholdt sig i Efteraaret 1925 herude i længere Tid, og en gammel Fugl af Hedehøgen, *Circus pygargus* (L.), har jeg set en Gang. Spurvehøg, *Accipiter n. nisus* (L.), ynglede enkelte Aar i Skoven og saas af og til ogsaa ved Vintertid i Inddæmningen men ikke just hyppigt.

Gøg, *Cuculus c. canorus* L.

I F. v. N. F. skrev jeg, at Gøgen saa at sige aldrig saas i Inddæmningen, men dette forandrede sig i de senere Aar. Fra 1928 var der et Gøgepar, som stadig holdt sig i den Del af Skoven, som støder op til Inddæmningen; Hannen kikkede her til langt ind i Juli; den seneste Dato, jeg har hørt den, var 15. Juli 1929. Af og til flyttede den sig nærmere ned mod min Bolig, og Grunden til, at den holdt sig til paa disse Steder, var tydelig: den lagde sine Æg i Rørsangerens Reder, et Foretagende, som ofte nok fik et sørgeligt Udfald. Sine Plejesøskende fik Gøgeungen hurtigt nok skubbet ud af Reden, men eftersom den voksede, blev den lille Rørsangerrede for spinkel til at bære Gøgeungen, og jeg tvivler ikke om, at mange Unger druknede, hvor Rørene voksede i Vand. Det var ikke blot i selve Inddæmningen, Gøgen lagde Æggene, men ogsaa i de Rørbevoksninger, der hist og her stod i Strandkanten, og hvor Rørsangerne ogsaa byggede.

Isfugl, *Alcedo atthis ispida* L.

I selve Inddæmningen var det sjældnere, Isfuglen saas, dens Tilholdssteder var mest Vandløbet, der skilte Inddæmningen fra Skoven, eller Hundstrup Aa paa den modsatte Side af Inddæmningen. Men da det gerne var, naar man gik Ture om Inddæmningen, at den saas og jævnlig, naar den blev opskræmmet, fløj ud herover, er det vel rimeligt at regne den

med til Fuglelivet her. Det var mest om Efteraaret, undertiden allerede fra i August, man traf den her, til hen mod Nytaar, undertiden ogsaa ved Foraarstid. Foruden de Ynglepladser, jeg har omtalt i Fu. v. N. F., rugede den vistnok ogsaa andre Steder i Egnen.

Rørsanger, *Acrocephalus s. scirpaceus* (Herm.).

Rørsangeren holdt sig mest i den sydlige, rørbevoksede Del af Inddæmningen, der laa noget højere end de øvrige rørbevoksede Steder, saa dens Antal aftog vel noget ved den stigende Vandstand, men dog ikke særlig stærkt. I Fu. v. N. F. har jeg skrevet, at jeg ikke saa Rørsangeren efter Midten af August, men senere har jeg truffet den paa en langt sildigere Tid, saaledes 11. September 1926, 13. September 1927 og 15. September 1928.

Et Gøgepar holdt som foran omtalt i nogle Aar stadig til i Udkanten af Skoven ud imod Inddæmningen, og det brugte Rørsangeren til Plejemoder for sine Unger. I 1929 fandt jeg 1. Juli en Rede af Rørsanger med 2 Æg og et Gøgeæg; den 14. Juli fandt jeg en færdigbygget Rede, hvori der 23. Juli var to Æg og et Gøgeæg; det vil altsaa sige, at Gøgen har lagt sit Æg tidligst 17. Juli; hermed stemmer det godt, at man hørte Hannens Kukken endnu 15. Juli. Jeg prøvede paa at finde flere Reder med Gøgeæg, men Terrainet var ganske ufremkommeligt, hverken til at vade eller stage i. I 1933 blev der fundet 3 Reder med Gøgeæg, endda to i den ene.

Stær, *Sturnus v. vulgaris* L.

Selv om Stæren ikke byggede i Inddæmningen, var den dog en af de Fugle, der paa visse Aarstider var med til at præge den, og ingen Fugl er set i tilnærmelsesvis saa store Flokke som den. Om Foraaret hændte det i en Aarrække, saaledes som beskrevet i Fu. v. N. F., at Stærene om Aftenen samlede sig i Tusindvis i Sanatoriets Park og derfra fløj ud for at overnatte i Inddæmningens Rørskove. 28. April 1918: „Om Aftenen saa jeg dem sidde i Tusindvis i Rørbevoksninjerne i Inddæmningen; de sad dels helt nede paa den sumpede Bund mellem Rørene dels oppe paa disse; skønt det var halvmørkt — Klokken var over 8 — kvidrede de dog ustandseligt“. Det næste Foraar gik det paa samme Maade.

Ogsaa midtsommers i Juli saa man det samme Syn af de overnattende Stære; paa denne Tid ser man dem ellers ikke meget om Dagen, de holder vist til rundtom paa Markerne og ved Stranden. 4. Juli 1921 saa jeg i Inddæmningen om Aftenen Flokke paa 10—100 komme flyvende fra Øst og sætte sig til Nattehvil; der var vel et Par Tusinde ialt, vistnok alle unge Fugle. Samme Aar forsvandt Stærene fra Kasserne lidt efter Midten af Oktober og viste sig saa ikke mere ved Sanatoriet, men i Inddæmningen overnattede stadig en Mængde.

I 1924 staar der i Dagbogen for 22. Oktober, at Stærene var taget meget stærkt af i de sidste Dage, men i Inddæmningen overnattede stadig mange. Saaledes saa jeg herude 7. November, hvorledes der stadig kom Flokke flyvende østfra, tilsidst forenede sig til en enkelt Flok paa langt over 1000, der i hele Skumringen fløj om i store Sving, indtil den, da det næsten var mørkt, satte sig i Rørene, hvorfra Fuglenes Sang hørtes. 15. Oktober 1926: „Henimod Kl. 17 kom Stære flyvende østfra ind i Inddæmningen i saadan Mængde som jeg aldrig har set. Der var smaa Selskaber, større Forsamlinger og adskillige Flokke paa 1000 og derover. De samledes oppe paa Marken, hvor der tilsidst var en Flok, som jeg roligt tør anslaa til 20000. Tilsidst kom hele denne Flok over mit Hoved ud i Inddæmningen, hvor der iforvejen var en Mængde.“ I 1927 var Forholdene ganske lignende. 14. Oktober stod jeg henimod Skumringen i Inddæmningen og saa dem komme flyvende i Smaaflokke. Naar man staar tæt ved en saadan — selv mindre — Flok, lyder Vingeslagene som en Snurren; naar Fuglene kom ind i Inddæmningen, styrtede de sig skraat ned i Rørene og Lyden var da helt anderledes, formodentlig paa Grund af den vældige Fart; blot en halv Snes frembragte en Lyd som et Togs Brusen. Endnu 11. November var der mange Tusinde herude, men den 13. kom kun nogle faa; Inddæmningen var ganske vist ogsaa i de sidste Dage bleven helt fyldt med Vand.

7. Oktober 1932 saa jeg den største Mængde, jeg nogensinde havde set her. Mod Skumringen kom Stærene flyvende fra alle Kanter og forenede sig til Flokke, men medens disse ellers kun talte Tusinder af Fugle, kunde man her rolig tale om Titusinder. Det var ejendommeligt at se de Formationer,

som Flokkene dannede under deres Flugt, undertiden strakte Flokken sig ud, undertiden stillede den sig paa Højkant, til Tider klumpede alle Fuglene sig sammen mod Centrum, lignede nu ikke mere en Sky, som man ellers nok kunde anvende til Sammenligning, men mere en mørk kompakt Masse, gennem hvilken man ikke kunde se Gaardene, der ligger paa Højdedraget omkring Inddæmningen. Antallet, som jeg naturligvis maa sætte meget skønsmæssigt, vilde jeg regne til mellem 30000 og 50000.

Engpiber, *Anthus pratensis* (L.).

Jeg har det Indtryk, at siden jeg skrev Fu. v. N. F., tog Engpiberen til i Inddæmningen, og blandt de ynglende Smaafugle var den i en Aarrække ubetinget den almindeligste. Den kunde træffes i alle Aarets Maaneder, og det var almindeligt, at nogle overvintrede, saa enkelte, sete i Januar eller først i Februar kunde ikke regnes som nyankomne. Men i sidste Trediedel af Februar, undertiden før kunde der træffes et større Antal, og fra Begyndelsen af Marts var de talrige og begyndte allerede i denne Maaned paa deres Sang; i Maj—Juli kunde man ikke gaa igennem de grønne Strækninger i Inddæmningen uden at se Engpiberne flyve med Føde i Næbet, se dem made Ungerne eller høre deres Sang. Reden fandt man ofte. I Oktober var der en Mængde, antagelig Fugle paa Træk, og hen i November var de endnu hyppige. I Aarene efter 1930, særlig i 34—36, da deres Ynglepladser indskrænkedes saa stærkt ved den høje Vandstand, tog de mægtigt af, saa at der kun blev faa ynglende Par tilbage.—Nedenstaaende giver en Forestilling om Engpiberens Ankomsttid om Foraaret.

1920	29. Februar	En Flok.
1921	22. „	Nogle.
1922	27. „	Nogle faa.
1925	1. Marts	En Del.
1926	4. „	Nogle i Flok med andre Fugle.
1927	7. „	I Flokke rundt om paa de fugtige Engdrag.
1928	27. Februar	Nogle.
1934	12. „	En Flok paa 30.

Skærpiber, *Anthus spinoletta littoralis* Brehm.

Saaledes som jeg har fortalt i Fu. v. N. F., vedblev Skærpiberen at vise sig i Inddæmningen med Aars Mellemlum

paa Foraarstrækket; den holdt sig mest paa de oversvømmede Engdrag. Om Efteraaret var den rundtom ved Stranden ret almindelig.

Gul Vipstjert, *Motacilla f. flava* L.

Der er ikke videre at føje til, hvad jeg skrev om denne Art i Fu. v. N. F. Den kom i Inddæmningen hvert Foraar omkring 1. Maj, og nogle faa Par blev her og ynglede, medens en Del, dog aldrig større Mængder, saas paa Træk Foraar og Eftersommer.

Hvid Vipstjert, *Motacilla a. alba* L.

Den hørte egentlig ikke til de Arter, som prægede Inddæmningen, og den ynglede ikke her, men blev jævnlig truffet ved dens Ankomst i det tidlige Foraar. Naar jeg tager den med, er det paa Grund af en ejendommelig Forekomst her: „12. Maj 1930 var jeg om Eftermiddagen en Tur i Inddæmningen. Da jeg i Skumringen stagede gennem Rørene i den sydligste Del, saa jeg en Flok Hvid Vipstjert, der havde sat sig til Ro her; der var omkring 20, der sad dels paa Rørene, dels nede under dem, og kun flyttede sig lidt, naar jeg nærmede mig. Det var alle gamle, udfarvede Fugle, men det er mig egentlig ret uforklarligt, hvorledes de kom her; Aaret er dog saa langt fremskredet, at man ikke vel kan tænke sig, at det er et Træk.“ At det var Hannerne fra Egnen, der holdt Nattehvide herude, medens Hunnerne rugede, kunde jo tænkes, og jeg har fra Tyskland læst Beretninger om lignende Tilfælde.

Lærke, *Alauda a. arvensis* L.

Lærken hørte til Inddæmningens faste Beboere, saas herude om Foraaret i den første Tid efter Ankomsten ofte i ret store Flokke. En Del, dog ikke særlig mange, holdt sig herude om Sommeren, og Lærkesangen hørte med til de Lyde, som hørtes her det meste af Sommeren. Hen paa Efteraaret saas undertiden større Flokke, der øjensynlig gjorde Holdt under Trækket; 7. Oktober 1921: „Vidunderligt Sommervej med 15° Varme og klart Solskin; Lærker i Flokke paa mange Hundrede opholdt sig midt i Mosen med stadig Bevægelse mod Vest“.

Rørspurv, *Emberiza s. schoeniclus* (L.).

Inddæmningen med sine Rørbevoksninger og Engdrag var, indtil Vandet tog Overhaand, et godt Sted for Rørspurven, og det var en Fugl, der var let at iagttage, særlig ved dens Ankomst tidlig paa Aaret, da den holdt sig i Flokke paa de fugtige Engdrag og undertiden sad oppe i de lave Piletræer. I Fu. v. N. F. har jeg skrevet, at Hannerne kom først, Hunnerne noget senere, men ofte kom de samtidigt; det syntes hele Træktiden igennem, som om Hannerne var i Overvægt.

Følgende Ankomsttider har jeg optegnet:

1910	13. Marts	5—6 enkeltvis.
1911	26. Februar	3—4 Hanner og 1 Hun.
—	8. Marts	Omkring 30 saas.
1912	10. „	En halv Snes, Hanner og Hunner.
1913	8. Februar	En enkelt saas.
—	14. „	En enkelt saas.
—	12. Marts	Omkring 30, lige mange Hanner og Hunner.
1914	15. Februar	2 saas.
—	19. „	Nogle.
1915	31. Januar	Enkelte saas.
1916	19. Marts	5—6, Hanner og Hunner.
1920	5. „	7 Hanner, 2 Hunner.
—	10. „	En Snes, sammen med Engpiber.
1921	6. „	Mange.
1922	21. „	2 saas.
1923	18. „	Enkelte.
1926	4. „	3—4 Hanner og ligesaamange Hunner.
1927	7. „	6 Hanner sammen.
—	16. „	En Mængde.
1928	22. Februar	En lille Flok Hanner og Hunner.
—	5. Marts	30 sammen, sad i Pilehækken.
1934	18. Februar	2 Hanner.

I September—Oktober saas undertiden en Mængde i Rørene, øjensynligt nogle, der holdt Rast under Trækket; jævnlig overvintrede nogle.

Da Vandstanden steg, og Rørspurvens Opholdssteder oversvømmedes, aftog deres Tal, i 1935—36 anføres, at de ikke saas tilnærmelsesvis saa hyppigt som tidligere; 13. April 1936 saas ganske enkelte, men jeg er ikke sikker paa, om nogen rugede det Aar.

I det foregaaende har jeg bestræbt mig for at supplere det Billede af Fuglelivet i Inddæmningen, som jeg tidligere har givet i Fu. v. N. F., saaledes at man af disse to Artikler kan faa en Forestilling om det Fugleliv, her en Gang har været, og som nu er gaaet til Grunde. Selvfølgelig er der set mange flere Arter, end jeg her har nævnt, og nogle af dem bidrog ogsaa væsentlig til at præge Livet i Inddæmningen, selvom de ikke ynglede herude. Ringduen, *Columba p. palumbus* L. kunde man være sikker paa at se fra det tidlige Foraar Sommeren igennem, flyvende henover Inddæmningen fra Skoven eller fra Granplantningerne paa Fiskholmen, jævnlig slaaende sig ned i Inddæmningen, undertiden i Flokke. Skovskaden, *Garrulus g. glandarius* (L.) opholdt sig om Efteraaret i Granerne paa Fiskholmen og fløj ofte tværs over Inddæmningen for at hente Agern i Skoven. Sommer og Vinter blev Kragen truffet herude, baade den typiske Form *Corvus corone cornix* L. og Sortkragen *Corvus c. corone* (L.), ivrige om Foraaret for at se deres Snit til at bemægtige sig de Blis-høns- og Hættemaageæg, af hvilke der paa denne Tid fandtes i saa rigt Maal. Ved Foraarstid hørte Flokkene af Forstuesvaler, *Hirundo r. rustica* L. og Digesvaler, *Riparia r. riparia* (L.) iblandet nogle Bysvaler, *Delichon u. urbica* (L.), der ustandseligt strøg hen over Vandet, med til det muntre Liv herude. Foraar og Efteraar kom ofte Flokke af Sjaggere, *Turdus pilaris* L., og Blaamejsen, *Parus c. coeruleus* L., holdt om Vinteren til i Rørene. Paa denne Tid kunde træffes Flokke af forskellige Finker og Verlinger som Stillids, *Carduelis c. carduelis* (L.), der holdt til i de Tidsler, som voksede i rigt Tal herude. Grønirisk, *Chloris c. chloris* (L.) saa man af og til Flokke af paa Volden om Inddæmningen, ligeledes Tørnirisk, *Carduelis c. cannabina*. Kornverling, *Emberiza c. calandra* var Efteraar og Vinter almindelig i Flokke.

De Spurvefugle, som kun lejlighedsvis og i ringe Tal saas i Inddæmningen, men ikke byggede her, finder jeg ingen Anledning til at omtale. Foruden de i denne Artikel nævnte Arter er der i Fu. v. N. F. omtalt Trane, Rørdrum, Stork, Al-like, Raage og Rørdrossel som trufne herude.
