



Fig. 1. Lettende Strandskadeflok ved Jordsands Østkyst. A. C. fot.

## Fugletrækket ved Jordsand

Af ARTHUR CHRISTIANSEN.

Den lille ubeboede og udyrkede Ø Jordsand i Vadehavet ved Sønderjyllands Vestkyst er ornitologisk set en af de mest interessante, men mindst kendte danske Fugleøer. De faa Ornitologer, der har overvundet Jordsands afsides Beliggenhed, har som Regel valgt Yngletiden Juni—Juli til et Besøg og har derfor ikke modtaget det Indtryk af Fuglerigdom, som Øen fortjener. Som Yngleplads kan den nemlig ikke maale sig med flere andre Smaaøer i Landet, f. Eks. Græsholmen ved Christiansø, Madstedborg i Thy, Nordre Rønner ved Læsø, men som Observationsplads for trækkende Vade- og Svømmefugle overgaar den sikkert dem alle.

Jordsand ligger Syd for Rømø og midt imellem Sønderjyllands Kyst og Nordenden af den tyske Ø Sild. Afstanden i Flugtlinie til Fastlandet og til Sild er ca. 6 km, til Rømø en Smule mindre. Forbindelsen med Land er noget besværlig og har Krav paa lidt nøjere Forklaring<sup>1)</sup>; jeg har ofte været spurgt desangaaende. Den kan foregaa tilfods ved Ebbe, eller med

<sup>1)</sup> Se ogsaa O. HELMS: Strejftog i Danmark, 1941.

Baad ved Højvande, men kræver i begge Tilfælde Overholdelse af bestemte Klokkeslet, som ændrer sig efter Tidevandet fra Dag til Dag. Spadsereturen til Jordsand varer kun ca. 1½ Time. Bedste Paaklædning er Shorts, evt. alm. Benklæder som let kan smøges op. Et yderst gavnligt Tilbehør er lette Gummisko til Beskyttelse af Fødderne mod de uundgaaelige skarpe Muslinger. Bedste Startplads er Stranden ved Hjerpsted, og man gaar med Fordel i en stor Bue mod NV. ud over Flakket. Den vanskeligste Del af Turen er de første 2—3 km, her ligger nemlig to Sænkninger parallelt med Land, hvoraf den inderste, dybeste, er afmærket med „Koste“ og bruges til Gennemsejling ved Højvande, medens Vandstanden ved Ebbe normalt kun er ca. ½ m. Omkring disse Render findes Strækninger af fedt, sugende Dynd, som er ubehagelige at passere, men de dybeste Steder kan med nogen Opmærksomhed undgaas. Udenfor Renderne følger et Bælte med fastere Bund og Tangvækst, derefter det jævne, haarde Sand paa den sidste Halvdel af Turen. Som Følge af den store Forskel mellem Flod og Ebbe, ca. 2 m, og som Følge af Sejrendens Beliggenhed nær Land kan man ikke komme tilbage igen med samme Ebbe, men maa afvente den næste, hvorimod Turen i modsat Retning under normale Vejrforhold kan gøres indenfor samme Ebbe, saaledes at Opsynsmanden kan naa at afhente Proviant og Post i Hjerpsted paa en Tur, der tager ca. 4 Timer ialt. Paa tilsvarende Maade er Forbindelsen med Baad afhængig af Højvandet. Baad kan lejes i Højer, Hjerpsted eller Kolby, og Sejlturen varer 1 à 2 Timer. Bedste Landingssted er Syd for Øen, hvor dybt Vand gaar nærmest ind. En kortere Tur fra Hjerpsted Strand og tilbage kan i Reglen gøres indenfor samme Højvande, vanskeligst i Perioder med østlig Vind, som sænker Vandstanden i Vadehavet. Vestlig Storm kan til Gæld afskære Øen fra Omverdenen i flere Døgn.

Det er de fleste af Foreningens Medlemmer bekendt, at Jordsand er fredet, og at D. O. F. i en Aarrække ansatte en Opsynsmand til at bo paa selve Øen i Yngletiden for at forhindre Ægsamling og Jagt. Fredningen gaar helt tilbage til 1906. Den varetoges indtil 1920 af en tysk ornitologisk Forening, og efter Genforeningen med Danmark af D. O. F. Fra og med 1937 ophørte imidlertid Opsynet i Yngletiden, idet Øen

planlagdes at skulle indgaa i en Fredning af en større Del af Flakket og Vadehavet, som dog først traadte i Kraft  $\frac{3}{2}$  1939. Som Foreningens Opsynsmand opholdt jeg mig paa Jordsand i Sommeren 1930, 1931 og 1932. 1931 forblev jeg paa Øen nogle Uger efter Yngletidens Afslutning for at se, hvorledes Efteraarstrækket vilde forløbe. Endelig aflagde jeg et tre Ugers Besøg i Efteraaret 1940 for at optage Farvefilm af Trækfuglene. De nøjagtige Data for min Tilstedeværelse paa Øen er: 1930:

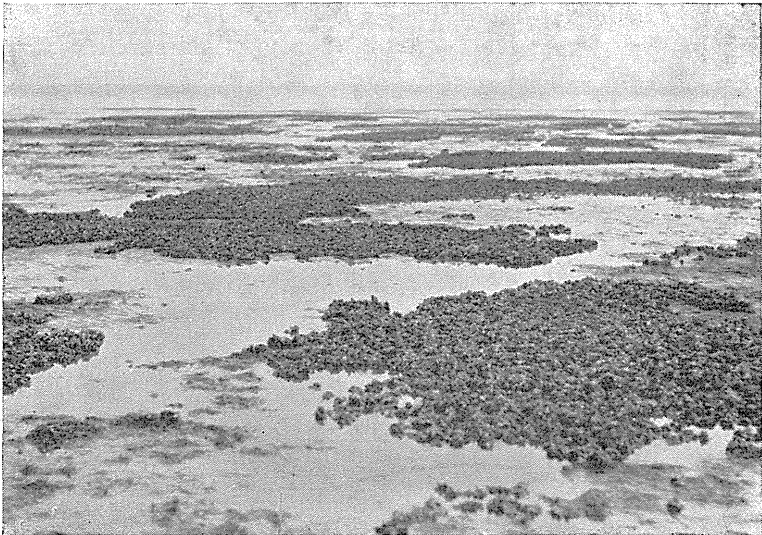


Fig. 2. Jordsands Flak: Kolonier af Blaamuslinger. A. C. fot.

$\frac{9}{5}$ — $\frac{16}{8}$ ; 1931:  $\frac{28}{4}$ — $\frac{7}{10}$  ( $\div$   $\frac{5}{9}$ — $\frac{12}{9}$ ); 1932:  $\frac{7}{5}$ — $\frac{15}{8}$ ; 1940:  $\frac{18}{8}$ — $\frac{7}{9}$ . En kort Beretning med skematisk Oversigt over Ynglefuglene findes i D. O. F. T. 1930 Side 168, 1931 Side 172, 1932 Side 178 (videreført 1933 af CHR. VIBE, og 1934-35-36 af LAUST PETERSEN). Det rige Trækfugleliv fortjener imidlertid en mere indgaaende Omtale end disse korte Beretninger giver.

Det skyldes aabenbart for det første Jordsands gunstige Beliggenhed i Forhold til en af de nordiske Strandfugle meget benyttet Trækrute, men ikke mindre skyldes det Øens ejendommelige Omgivelser: det lavvandede Indhav og de mægtige „Vader“, som udgør glimrende Rast- og Fourageringspladser for disse Fuglegrupper under deres Gennemtræk Foraar og

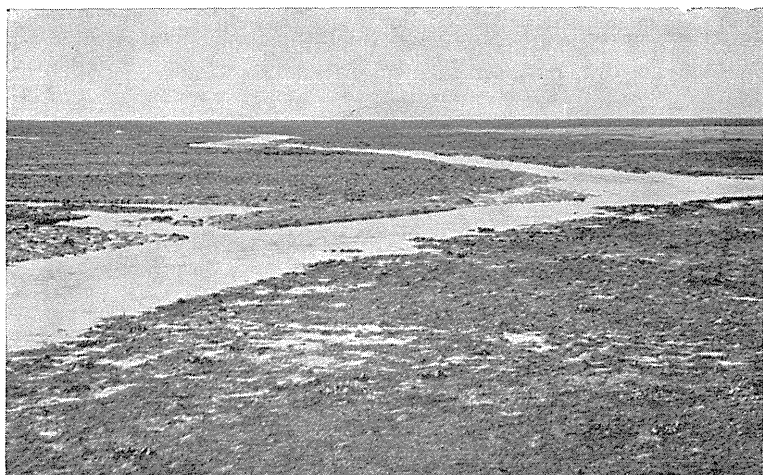
Efteraar. Den Del af Vadderne, som kommer ind under Betegnelsen „Jordsands Flak“, har en Udstrækning af 30—40 km<sup>2</sup> og forsørger en meget stor Fuglemængde med Føde i Form af Krebsdyr, Snegle, Orme, Smaafisk m. m., som Flodbølgen afløjrer lettilgængeligt i Tang og Lavninger og i det System af bugtede Vandløb, hvorigennem Højvandet trækker sig bort fra Flakket, som saaledes tørlægges — henholdsvis oversvømmes — to Gange i Døgnet. Ved fuldt Højvande er kun selve Jordsand og dens nærmeste Grunde over Havfladen, og her samles Flokkene af Vadefugle og Maager for at afvente Ebben. Efterhaanden som Vandstanden daler, søger de forskellige Arter atter ud til de særligt foretrukne Dele af Flakket. Yderst ved Havstokken, især langs med Flakkets sydlige Rand, findes meget store og kraftige Kolonier af Blaamuslinger, i Form af langstrakte mørke Volde over Havbunden. De søges navnlig af Strandskader og Ederfugle, henholdsvis ved Ebbe og Flod. Indenfor Muslingerne kommer først brede Strækninger af Bændeltang — „Aalegræs“<sup>1)</sup> — som foruden Knortegæssene tiltrækker de forskellige Svømmeænder og flere Vadefuglearter, navnlig Klirer, idet Tangen fastholder en Del Slik og en Mængde Smaadyr, naar Vandet strømmer bort. Overalt færdes Krabber i forskellige Størrelser, især Føde for Maagerne. Efterhaanden som Havbunden hæver sig ind mod Jordsand, tynder Aalegræsset ud, og det bløde Slik afløses af vidstrakte golde Sandflader, som udgør Størstedelen af Flakkets Højderyg. Det karakteristiske ved disse Strækninger er deres Røghed paa Sandorme, hvis smaa ensartede Sandtuer giver Fladerne et ejendommeligt grynet Mønster. Disse Partier søges fortrinsvis af Ryler, Spover, Kobbersnæpper, Strandskader, Stenvendere, Præstekraver, Gravænder o. fl., som dels borer Sandorme frem, dels gennemsøger de talløse smaa og større Vandpytter.

I Flakkets sydlige Udkant ca. 1 km Sydvest for Jordsand ligger „Skallebanken“ — en lav, aflang Sandbanke, som har en vis Betydning for Trækfuglene, skønt den om Sommeren ofte besøges af Skallegravere, som udvasker og bortsejler dens rige Indhold af Hjertemuslingeskaller. Banken er dannet af Strømmen og skifter Plads og Form fra Aar til Aar, men er gennemsnitlig 70 m lang og 20 m bred. Den opsøges ved Høj-

1) Delvis forsvundet i de senere Aar, se D. O. F. T. 1936, Side 41.

vande af de mere sky Arter, som ikke holder af at nærme sig Jordsand, især Ederfugle og Svartbagmaager, men ogsaa Gravænder og Vadefuglearter, foruden en Mængde Maager og Terner, hvilke sidste endog har forsøgt at yngle, dog uden Held. Banken har den Ulempe, at et nogenlunde kraftigt Højvande af og til sætter den helt under Vand.

Selve Jordsand er i Forhold til Omgivelserne en meget lille Ø, kun ca. 8 Tdr. Land ( $4\frac{1}{2}$  ha), og den bliver stadig



A C fot.

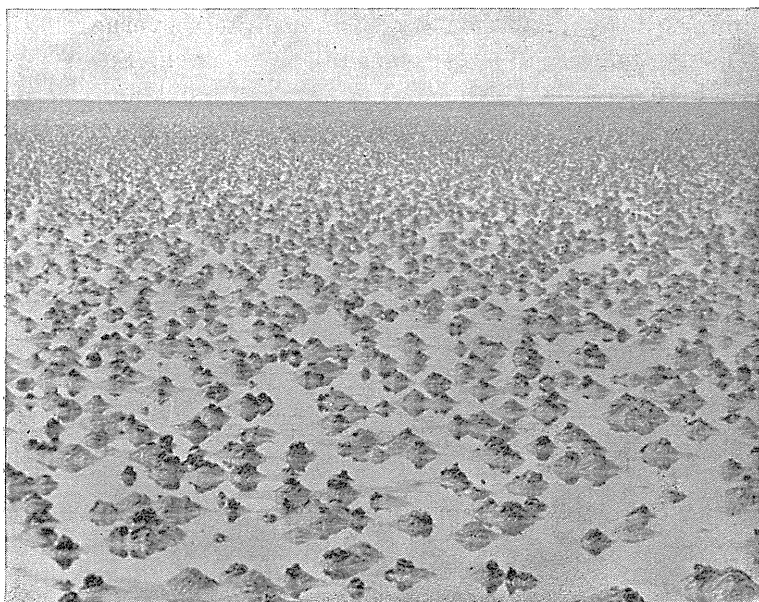
Fig. 3. Jordsands Flak: Bevoksninger af Aalegræs, og Render hvorigennem Højvandet strømmer bort.

mindre paa Grund af Havets Bortskylning fra dens lave Vestside. Af Form er den nu omtrent rund, et Par Hundrede Meter i Diameter, med udløbende Sandbanker ved Syd- og Nordøstkysten, lave Klitdannelser ved Nord- og Sydvestkysten, og halvt gennemskaaret af en favnebred, bugtet Kanal fra Østkysten ind midt i Øen, hvor den støder op til et Par smaa Engstrækninger med kort Græs, som oversvømmes af Havvandet gennem Kanalen ved stærk Højvande. I en Lavning ud mod Nordkysten efterlader disse Oversvømmelser en lav Saltvandssø, som i Mellemtiden indtørre. Ferskvand findes ikke paa Øen, og Trævækst mangler fuldstændig. Jordbunden er gennemtrukket af Saltvand, men iøvrigt leret og ret frugt-

bar, bevokset hovedsageligt med langt Græs og Strandasters paa de indre Dele af Øen, langs Kysterne kraftig Marehalm, Tagrør, Strandmalurt og Engelskgræs, Hindebæger m. m., og paa Slikvaderne Øst om Øen kraftig Kvellerbevoksninger. En 30 m fra Sydkysten staar Opsynshytten paa 2 m høje Pæle af Hensyn til de værste Stormfloder, som er i Stand til at overskulle hele Øen. Opsynshytten er en af de bedste Observationsposter for Trækfuglestudiet. Herfra kan man overse det meste af Øen samt Grundene og Havet udenom, og naar Højvandet nærmer sig, kan man med en god Kikkert bekvemt undersøge og optælle Fuglelivet paa Sandbankerne i Læ af Øen. De mest søgte Sandbanker ligger netop udenfor Syd- og Østkysten, og Trækfugleflokkene, som fra Aar til Aar er fortrolige med Synet af den firkantede, sorttjærede Hytte, nærmer sig ugenert indtil 100 m's Afstand eller mindre, saalænge de blot ikke forstyrres ved, at Mennesker viser sig. Strandskadeflokken Fig. 8 (Side 145) er saaledes fotograferet fra Hytten (med Teleobjektiv). Det samme gælder Spoverne, Fig. 9. Ind paa selve Øen kommer normalt kun enkelte Arter (f. Eks. Graaænder, Storspover) undtagen under Stormfloderne, — og bortset fra de smaa Landfuglearter, hvoraf Flertallet forøvrigt helst vil opholde sig i Nærheden af Hytten. Ligesom Ynglefuglene lærer en Del af Trækfuglene efterhaanden, at Opsynsmanden ikke er farlig, kun de mest sky Arter, først og fremmest Kobbersnæpper, Strandskader og Storspover, letter ved mindste Uro og flyver i samlet Flok til „Havsand“ paa Sydenden af Rømø eller til Sild — sjældnere mod Øst til Fastlandet. Under Storm flyver de helst bort længe før Flodtid, naar de mærker, at Havet vil stige særlig højt. Vil man forsøge at fotografere Trækfuglene paa Sandbankerne, er det nødvendigt at ligge skjult i god Tid før Højvandet ved Kysten eller ude paa selve Bankerne, helst nedgravet og camoufleret saa godt som muligt. Trækfugle har den Vane at lade sig lede af de klogeste og mest aarvaagne Arter, ved Jordsand ofte Sølvmaagerne. Giver disse Faresignal, kan Banken være tom for Fugle i Løbet af faa Minutter. I Regn eller Storm er Trækfuglene som Regel mindre forsigtige. Stormfloderne hører derfor til de store Oplevelser paa Jordsand. Arter, som ellers er umedgørligt sky, slaar en Streg over Tilbageholdenheden, saalænge Skallebanken og Flakket

er skjult af rygende Hav. Turen i Modvind til Rømø eller Sild frister dem ikke. Selv Ederfugle og Skalleslugere kan have ondt ved at klare sig, de strømmer til og gaar i Land paa Læsiden af Øen, og de sky Svartbage kan ligge paa Oversvømmelsen ved Foden af Opsynshuset.

Naar man har haft Lejlighed til at sammenligne Foraars-trækket og Efteraarstrækket, er man klar over, at de har hver



A. C. fot.

Fig. 4. Jordsands Flak: Den indre, højstliggende Del med Sandormenes Tuer.

sit tydelige Særpræg. Det første er mere kortvarigt og karakteriseret af større Flokke, men færre Arter. Efteraarstrækket strækker sig over meget længere Tid, er mere artsrigt og med flere, men gennemgaaende mindre Flokke. Det byder paa en Del Arter, hvis Nordtræk enten har fulgt andre Ruter eller har passeret næsten uden at gøre sig bemærket. Efterhaanden præges det af alle Ungfuglene.

Foraarstrækkets Begyndelse har jeg ingen Iagttagelser over ( $^{28}/_4$  min tidligste Ankomstdato). Antagelig indledes det i Marts og kulminerer for Vadefuglenes Vedkommende inden

Slutningen af April. Paa denne Tid dominerer de mægtige Flokke af Ryler, Strandskader og Kobbersnæpper, samt Knortegæssene i Vadehavet. Flokkene aftager stærkt og forsvinder helt eller næsten helt i Løbet af Maj; kun nogle Hundrede Strandskader oversomrer regelmæssigt. Direkte Forbitræk bemærkes om Foraaret paafaldende lidt i Forhold til Efteraarets store Strøm. Bortrejsen mærkes ved det stadig svindende Antal, der møder paa Sandbankerne ved Flodtid.

Efteraarstrækket begynder med Storspoverne allerede før Midsommer, saa følger Hvidklirer, Rødben, Smaaspover, Strandhjejler; Mudderklirer viser sig, og Flokkene af Ryler, Strandskader og Kobbersnæpper tiltager jævnt uden dog endnu at vise egentligt Forbitræk. I Vadehavet optræder Ederfuglene efterhaanden i tusindtallige Skarer, medens Toppede Skalleslugere, Pibeænder, Graaænder og Krikænder begynder at holde til omkring Øen, og undertiden store Gravandeflokke paa de højere Dele af Flakket. Hen mod Slutningen af Juli kommer der mere Gang i Vadefugletrækket: Rødben, Hvidklirer, Præstekraver, Islandske Ryler, Stenvendere o. fl. De flyver enkeltvis og familievis eller i smaa og større Flokke, og det mest bemærkelsesværdige er, at det paa denne Tid næsten udelukkende er gamle Fugle, der trækker, og at langt de fleste passerer uden Stop eller med kun faa Minutters Mellemlanding. Dette Fortræk af forbihastende gamle Fugle i Paringsdragt kommer hvert Aar i Slutningen af Juli og Begyndelsen af August. Det aftager gerne noget midt i Maaneden, suppleres efterhaanden med og efterfølges af Ungfuglene, hvis Træk i større Ro og Mag fortsætter i September og for nogle Arter i Oktober. Forbitrækket er som Regel størst omkring Højvande, antagelig fordi de Flokke, der har rastet paa Grundene langs Fastlandet, bryder op og fortsætter Rejsen efterhaanden som Flodbølgen stiger, vel ogsaa fordi et større Antal lægger Kursen over Jordsand, naar Flakket er dækket af Hav. Der passerer Træk baade om Dagen og om Natten af de fleste Vadefuglearter, som ikke synes at foretrække nogen bestemt Tid paa Døgnet. Et stort Træk kan vare fra Daggry til hen paa Formiddagen, eller det kan begynde midt paa Eftermiddagen og fortsætte til ud paa Natten. Trækretningen er langt overvejende stik SV. Man kunde vente, at Trækket fra Fast-



landet vilde bøje af mod Syd for at følge Land saa længe som muligt. Det er ogsaa tildels Tilfældet helt inde ved Kysten og lidt inde over Land, men ikke ude over Flakket. Næsten alle de Flokke, der passerer Jordsand, holder støt sydvestlig Kurs, ogsaa om Natten, saavidt man kan dømme efter Fløjtene, og Hovedparten flyver ganske lavt over Havet. Man faar det Indtryk, at de søger mod fjerne Maal og ikke orienterer sig efter nærliggende Kyster og Øer.

I Forhold til Vadefuglene ser man ikke nær saa meget direkte Træk af Maage- og Ternearterne, skønt deres vekslende Optræden paa Sandbankerne tyder paa, at de passerer Vadehavet i meget stort Antal. Paa Bankerne ved Højvande kan de samle sig i Hundredvis hver Art for sig, men gennemgaaende trækker de vistnok mere spredt, ikke i Flokke som Vadefugle, Ænder og Gæs, og de forsvinder derfor ret ubemærket, Ternerne i Løbet af August og første Halvdel af September. — Fra Begyndelsen af August foregaar et hovedsagelig natligt Træk af en Del smaa Sangfuglearter: Løvsangere, Gule Vipstjerter, Rødstjerter, Fluesnappere, Digesmutter, Bynkefugle o. a., som opholder sig omkring paa Øen en enkelt eller faa Dage og forsvinder igen om Natten. Andre Arter løser af, Engpibernes Hovedmængde kommer i Begyndelsen af September, Lærkerne senere paa Maaneden, i Oktober bl. a. Grønsiskener og Stillidser. Efter Midten af September er Knortegæssene vendt tilbage; Andeflokkene ude paa Flakket forstærkes med Skeænder og Spidsænder og vokser kolossalt, samtidig med at flere Arter Dykænder begynder at vise sig flokkevis i Vadehavet. Der er Liv og Afveksling hele Efteraaret.

Det var med nogen Nysgerrighed og Spænding, at jeg i August 1940 ankom til Jordsand efter 8 Aars Fraværelse. Øens Form og Sandbankernes Plads havde forandret sig kende- ligt, f. Eks. laa Skallebanken østligere og noget nærmere Jordsand end først i 30'erne, men det viste sig, at Trækfuglelivet stort set var uforandret. Det varede ikke mange Døgn, før den gamle Jordsandsstemning indfandt sig og slog Bro over de mellemliggende Aar. De samme Arter var tilstede i nogenlunde samme Antal, og deres Vaner var de gammelkendte, saaledes at Iagttagelserne fra 1940 uden Forbehold supplerer de tidligere Aar.

Det største Udbytte af en Jordsandstur efter Trækfugle kan ventes i første Halvdel af August, selvom man ikke kan vente at opleve det store Træk, medmindre man kan blive paa Øen nogle Dage, helst en Uges Tid. En Gennemgang af Dagbøgerne viser, at nogle Arter optræder temmelig ensartet fra Aar til Aar, medens andres Træk kan fremvise betydelige Uregelmæssigheder, baade hvad Træktid og Individantal angaar. Her som andre Steder paavirkes Fugletrækket aabenbart

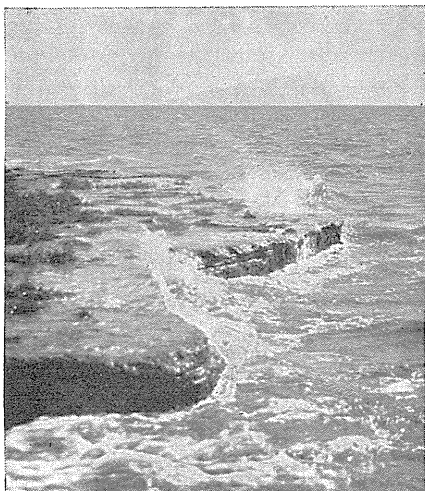


Fig. 5. Jordsands Vestkyst.  
Lave Lerbrinker, der undergraves  
af Højvandet.



Fig. 6. Opsynshytten paa Jordsand.  
En Rødben paa Taget.

A. C. fot.

af Forskydninger i Vind- og Vejrforhold, ikke altid direkte forstaaelige. Det kan indfinde sig tidligere eller senere eller delvis følge en afvigende Rute, saa det undgaar at blive set paa Jordsand. Perioder med stort Træk af en Række Arter kan afbrydes af „døde“ Dage uden synlig Grund, ligesom der kan være Dage med stort Træk af en enkelt eller faa Arter, medens andre Arter kan dominere de følgende Dage. Tilsyneladende skyldes disse Svingninger ikke konstant Afhængighed af de klimatiske Forhold. Gennemgaaende er Efteraarstrækket stærkest i smukt Vejr med østlige og nordøstlige Vinde, men der kan ogsaa komme betydeligt Træk i Bygevejr og stærk vestlig Blæst. Der er saaledes intet i Vejen for, at et kort Be-

søg indenfor den bedste Træktid kan blive magert. Den følgende Redegørelse for Jordsands Fugletræk bygger paa udførlige Dagbogsoptegnelser fra hele min Jordsandstid og kan, hvor intet særligt er bemærket, betragtes som et Gennemsnit. — Ialt iagttoges 120 Arter.

Krikand, *Anas crecca*. Alm. paa Efteraarstræk, dog aldrig saa talrig som Graaand og Pibeand. De første ankom: 1930  $\frac{9}{8}$ , 1931  $\frac{7}{8}$ , 1932  $\frac{9}{8}$ . Ved selve Øen ses kun faa, men ude paa Flakket vokser Flokkene stærkt i Løbet af Efteraaret, særlig i første Halvdel af September; i Slutningen af denne Maaned (1931) oversteg Antallet 1000. De søger Føde paa de samme Steder og i Selskab med de øvrige Svømmeænder, blander sig især med Pibeænder, men under Flyvning over længere Strækninger holder de sig gerne i særskilte Flokke, og det samme gælder, naar de i Blæst og Højvande søger ind i Læ af Jordsand.

Atling, *Anas querquedula*. Enkelte iagttoges i Begyndelsen af August 1932 sammen med Krikænder og Vadefugle ved Østkysten af Jordsand.

Pibeand, *Anas penelope*. Meget talrig paa Efteraarstrækket. Kun een Foraarsiagttagelse: Et Par laa paa Vandet tæt ved Øen d.  $\frac{1}{5}$  1931. Efteraarstrækket begynder allerede midt i Juli — første 8 Stkr. noteret  $\frac{16}{7}$  (1932). En jævnt voksende Flok opholder sig nu fra Slutningen af Juli i og omkring en Sænkning i Havbunden Vest for Jordsand, hvor der ved Ebbe fremkommer en lavvandet Sø paa ca.  $\frac{1}{2}$  km<sup>2</sup>. Skønt de ofte ligger her sammen med Graaænder baade ved Højvande og Lavvande, kommer de sjældent sammen med disse ind paa selve Øen i stormfuldt Vejr. Efterhaanden trækker de ved lav Vandstand ud til Havstokken mod Syd og Øst og søger Føde i de der tørlagte Aalegræsbevoksninger. Midt i August er Flokken paa ca. 250 (+ samme Antal Graaænder), men desuden træffes nu betydelig større Flokke paa Vaderne 3—4 km Øst for Øen, hvor Aalegræsset er kraftigst. Under Højvande bliver Størstedelen af dem liggende og afventer Ebben, hvis Vejret ellers er roligt. Hvor de søger hen i Storm, ved jeg ikke. Herude mærkes ogsaa ganske særligt den stærke Tilvækst i September.  $\frac{4}{9}$  1940 var her saaledes over 3000 Pibeænder;  $\frac{29}{9}$  1931 omkring 20.000.

Spidsand, *Anas acuta*. Alm. paa Efteraarstræk. Om Foraaret saa jeg enkelte smaa Flokke i Begyndelsen af Maj (sidste  $\frac{15}{5}$  1930,  $\frac{9}{5}$  1931); om Efteraaret derimod talrig, optrædende fra de første Dage i August i stadig stigende Antal sammen med de andre Svømmeænder ude paa Flakket. Talrigst var Spidsanden omkring 1. Okt. 1931, Nummer 3 efter Pibe- og Graaand, skønt betydeligt under disse i Antal.

Graaand, *Anas platyrhyncha*. Sparsom Sommergæst; meget talrig om Efteraaret. Fra Slutningen af Maj — de første set  $\frac{26}{5}$  (1931) — ankommer smaa Flokke af gamle ♂♂ paa Besøg, kortvarig i Begyndelsen, ankommende fra Øst og forsvindende i samme Retning. Med Fældetidens

Indtræden hen i Juni forbliver de ved Øen hele Døgnet. I Juli har jeg desuden set Smaaflokke trække forbi Øen mod Vest. Hvert Aar i de første Augustdage kommer der en pludselig Tilvækst af ♂♂ og især vistnok Ungfugle. En Flok paa 2—300, langsomt voksende til 400 og 500, ligger nu August igennem snadrende ved Ebbetid i den foromtalte lavvandede „Dam“ i Vadderne tæt Vest for Jordsand, og ved Højvande, særlig naar det blæser, trækker undertiden hele Flokken ind paa den vestlige og nordlige Del af Øen, hvor en stor Del af dem tilsyneladende æder Græs. Stadig større Flokke, hvoraf kun en mindre Del viser sig ved Jordsand, fouragerer nu ogsaa i de under Ebbe tørlagte Bændeltangskove paa Flakket mellem Jordsand og Fastlandet. En voldsom Stigning i Antallet kommer efter Midten af September. De følgende Tal (fra 1931) indbefatter ogsaa de andre Arter Svømmænder, men over Halvdelen er stadig Graaænder.  $19/9$ : 2000;  $23/9$ : 2—3000;  $26/9$ : mindst 10.000;  $29/9$ : ca. 50.000. Fældetiden er nu overstaaet, og Ænderne bliver paa Havet ogsaa i Storm. Ved Højvande ligger de som et bredt mørkt, gyngende Bælte rundt om Flakkets Syd-, Øst- og Nordende, 2—3 km fra Jordsand, hvorfra man i stille Vejr kan høre deres Stemmer Døgnet rundt. Gaar man over Flakket ved Ebbe, letter de i store Sværme efterhaanden som man kommer frem, altid fra Steder med rigeligt Aalegræs, hvori de søger deres Føde. Saavidt jeg har kunnet iagttage, opholder Ænderne sig paa Flakket hele Døgnet — synes altsaa ikke at „trække“ om Aftenen og Morgenen.

Skeand, *Spatula clypeata*. Alm. paa Flakket under Efteraarstrækket, i stigende Tal gennem August og September, men altid faatalligst i Flokkene af de fem almindelige Arter Svømmænder. De først ankommende er gamle Fugle, iagttaget fra  $17/7$  og  $18/7$ . Efter Midten af August er Ungfuglene i Overtal.

Gravand, *Tadorna tadorna*. Talrig paa Sydtrækket. Foruden Jordsands egne Ynglefugle, som endnu i Juli og det meste af August holder sig tæt ved Øen, optræder hvert Aar hen paa Sommeren større eller mindre Flokke af fremmede Gravænder ude paa Flakket, ligesom et sparsomt direkte Træk mod V. og SV. iagttoges. Særlig Eftersommeren 1930 var der mange Gravænder paa Flakket; de opholdt sig mest paa de højreliggende Strækninger Nordøst for Øen, undertiden delt i flere Flokke, undertiden samlet i een stor Flok, — et pragtfuldt Syn, naar de fløj op, saa meget mere som kun en ubetydelig Del af dette store Antal var Ungfugle.  $12/7$  var der ca. 150,  $13/7$ : 236,  $16/7$ : ca. 200,  $17/7$  og  $18/7$ : ca. 400,  $22/7$ : ca. 300,  $29/7$  endnu 100 tilbage,  $31/7$  69 tilbage. Flokkene nærmede sig Øen med det stigende Tidevand og kom undertiden delvis helt ind paa Sandgrundene til Vadefugle og Maager,  $20/7$  i et Antal af ca. 125, som dog ikke blandede sig med de lokale ca. 20 Gravænder. — 1931 og 1932 saas ikke nær saa mange, i Reglen omkring 50,  $25/9$  1931 dog 135, som næsten alle var gamle Fugle;  $3/10$ : ca. 75. Aug.—Sept. 1940 kom mod Forventning kun mindre Flokke, højeste Tal 34 ( $3/9$ ).

Sangsvane, *Cygnus cygnus*.  $5/8$  1931 laa en gammel Fugl hele Dagen og søgte Føde i den lavvandede „Dam“ i Havbunden Vest for Jordsand.

Troldand, *Aythya fuligula*. Allerede fra første Halvdel af September 1931 var den ret alm. flokkevis i Vadehavet.

Bjergand, *Aythya marila*. En Flok paa ca. 30 fløj forbi Skallebanken 21/9 1931.

Taffeland, *Aythya ferina*. Ikke helt faa optraadte i Andeflokkene Sept. 1931.

Hvinand, *Bucephala clangula*. Iagttoges fra Midten af September 1931 faatalligt i Andeflokkene i Vadehavet, mest sammen med Troldænder.



A. C. fot.

Fig. 7. Ederfuglehanner i Sommerdragt paa Skallebanken.

Sortand, *Melanitta nigra*. Mærkelig nok mærkedes næsten intet Sortandetræk over Jordsand. Kun een Gang, 13/5 1931, har jeg noteret Træk af „Gyvfugle“; Retning Øst.

Fløjlsand, *Melanitta fusca*. 2 ♂♂ fløj mod Nord over Vadehavet 5/5 1931.

Ederfugl, *Somateria mollissima*. Oversommer meget talrigt i Vadehavet. Yngel fandt jeg ikke paa Jordsand, derimod hvert Aar i Juli en Del Rester af smaa Ederfugleunger paa Gylpepladserne ved Sølvmaargernes Reder. Disse Unger maa antages at stamme fra Ynglepladser paa Rømø eller Sild. Enkelte Par eller mindre Flokke af gamle Ederfugle nærmer sig jævnlig Øen hvert Aar i Maj og første Halvdel af Juni, øjensynlig af Lyst til at bosætte sig, men jeg har ikke set dem gaa paa Land. Besøgene foregaar kun ved Højvandstid og ebber ud efterhaanden. Indenfor samme Tidsrum kan Flokke paa indtil nogle Hundrede af langt overvejende ♂♂ i Parringsdragt ses liggende i eller flyvende over Vadehavet, og deres „Sang“ høres om Natten fra Havet. Omkring Midten af Juni

begynder Fældningen til Sommerdragt, og samtidig begynder Ederfuglene at gaa i Land paa Skallebanken ved Højvande. Deres Antal i Vadehavet stiger stærkt mod Slutningen af Juni, indtil det i Midten af Juli ikke skal tælles i Tusinder, men i Titusinder, som ligger i lange Rækker Flakket rundt over Muslingebankerne, dykkende efter Føde og trækkende flokkesvis frem og tilbage, alt efter Vandstanden og efter som Strømmen skifter. I roligt Vejr paa denne Tid af Sommeren kan de ligge jævnt spredt ud over hele Havet Syd for Jordsand, og det er haabløst at tælle dem; i Dagbogen staar „vældige Flokke“, „uhyre Masser“, „mange, mange Tusind“ o. l. Hannerne er stadig langt overtallige, særlig paa Skallebanken under Stormvejr, hvor de pakker sig saa tæt, som de kan være; indtil ca. 4000 har jeg set samlet. Kun i meget haardt Vejr, naar Stormflod oversvømmer Skallebanken, søger Ederfuglene ind i Læ af Jordsand, hvor nogle Hundrede undertiden vover sig i Land, medens Havet er særlig oprørt. — De store Titusindtal holder sig i Vadehavet til ind i August, daler saa jævnt efterhaanden som Fældningen er overstaaet. Endnu  $13/9$  1931 var der tusindvis ved Skallebanken, men i Begyndelsen af Oktober kun nogle Hundrede. — Med Undtagelse af Ederfuglen kommer ingen af Dykænderne i Nærheden af Jordsand.

Stor Skallesluger, *Mergus merganser*. Faatallig Eftersommergæst, meget sky, mest ved Skallebanken. 1 ♂  $22/7$  1930; 1 ♀  $3/9$  1931; Flok paa 2 ♂♂ + 3 ♀♀ flyvende omkring  $23/6$  1932; 2 fløj mod V.  $25/6$  1932.

Toppet Skallesluger, *Mergus serrator*. Strejf- eller Trækgæst om Efteraaret, talrigst i Begyndelsen af August. 1930 taltes op til 134 Stkr. i een Flok ( $6/8$ ); 1931 og 1932 saas kun faa, 1940 indtil  $1/2$  Hundrede. De iagttagne har været gamle Fugle af begge Køn. De færdes mest sammen med Ederfugle og Graaænder, opholder sig helst ved Skallebanken, under Højvande ogsaa ved Jordsand, hvor de gaar i Land paa Sandrevlerne. Tidligste Iagttagelse  $23/6$  (1932). Ses stadig i Begyndelsen af Okt.

Sædgaas, *Anser fabalis* (?).  $23/9$  og  $26/9$  1931 saas henholdsvis en Flok paa ca. 20 og en Flok paa ca. 100 flyve forbi Øen flere Hundrede Meter tilvejs, kommende fra NØ. og forsvindende mod Syd. (Forveksling mulig med Kortnæbbet Gaas, *Anser brachyrhynchus*, men ikke med Graagaas). Paa Flakket eller Havet ikke bemærket.

Knortegaas, *Branta bernicla*. Alm. paa Foraars- og Efteraarstræk; enkelte oversommer. Til efter Midten af Maj ligger talrige Knortegæs i Vadehavet Syd for Jordsand. Flokke paa indtil 300 ses jævnlige flyve bort mod N. og NØ. hele første Halvdel af Maj. Det afsluttende Opbrud sker mellem 15. og 25. Maj. Endnu 28. Maj (1931) har jeg hørt Knurren fra en Flok i Havstokken mod Syd, men fra Begyndelsen af Juni er der stedse kun enkelte Individuer tilbage, i Reglen synligt beskadigede, og højst 3—4 Stykker, som saa viser sig af og til Sommeren igennem. — Det første Efteraarstræk mærkedes  $18/9$  (1931).  $20/9$  var der kommet adskillige Flokke;  $26/9$  var Tallet oppe paa ca. 3000, men steg stadig de sidste Dage, jeg opholdt mig paa Øen. Flere Gange saas Flokke trækkende over Havet i vestlig Retning.

Om Foraaret holder Knortegæssene hovedsagelig til langs den sydlige Rand af Flakket, medens de om Efteraaret færdes overalt omkring Øen og deres karakteristiske Stemmer høres Døgnet rundt som en stærk, uafbrudt Knurren. De nærmer sig altid noget til Øen mod Højvande, men kommer sjældent helt ind til Kysten undtagen i Taage eller stærk Regn. Naar de trækker omkring ved Ebbe, flyver de oftest ganske lavt, især om Natten. Paa Flakket midtvejs mellem Jordsand og Fastlandet dreves tidligere en indbringende Fangst af Knortegæs i store løse Net ophængt paa høje Jernrør, som endnu delvis stod tilbage langt hen i 30'erne, efter at denne Jagtmetode forlængst er forbudt.

Bramgaas, *Branta leucopsis*. Bemærket en enkelt Gang paa Foraars-træk: Flok paa 9 mod NØ.  $14/5$  1930, og en Gang paa Efteraarstræk: Flok paa ca. 40 mod V. i en stor uregelmæssig Kile  $25/9$  1931.

Sortstrubet Lom, *Colymbus arcticus* (?). Et opløst Kadaver af en Lom i Vinterdragt, som fandtes paa en Sandbanke Syd for Øen  $22/5$  1932, ansaa jeg for at tilhøre denne Art, dog er Forveksling mulig med Rødstrubet Lom, *Colymbus stellatus*.

Stormfugl, *Fulmarus glacialis*. Paa Sandet Syd for Øen traf jeg  $19/8$  1940 en udmattet Stormfugl, som ikke kunde flyve op. Inden Aften var den død. Det var stærk nordvestlig Blæst.

Trane, *Megalornis grus*.  $22/9$  1931 en Time før Midnat fløj højst sandsynligt en Flok Traner hen over Øen i Retning Nord til Syd. Der var to Slags Stemmer, en høj skingrende og en dyb trompetende, begge meget stærke og gennemtrængende.

Vibe, *Vanellus vanellus*. Tilfældig Trækgæst i Maj, Juni og Juli, kun set ialt 8 Gange ved Jordsand, mest gamle Fugle staaende enkeltvis paa Sandet udenfor Øen, dog saas  $30/6$  1932 en Flok paa 7 Stk. flyve mod SV., maaske begyndende Efteraarstræk. Derimod færdes Viben alm. hele Sommeren paa Vaderne langs Fastlandet.

Strandhjejle, *Squatarola squatarola*. Faatallig paa Foraars-træk, alm. paa Efteraarstræk. Foraars-trækket begynder en Uge ind i Maj (første noteret  $6/5$  1931) og varer til en Uge ind i Juni. Tilbage-trækket begynder sidst i Juni (første Notat: 9 mod Syd  $20/6$  1930) og vedvarer endnu i Oktober, saalænge jeg har været paa Øen.

Af samtlige trækkende Vadefugle er Strandhjejlen mindst tilbøjelig til at søge ind paa Grundene omkring Øen ved Højvande. Der kan være Dage med en Mængde Strandhjejler spredt over Flakket ved Ebbe, eller et særdeles livligt Træk mod SV., uden at en eneste ses mellem de andre Vadefugle paa Sandbankerne, naar Havet stiger. En Del af dem søger maaske til Havsande paa Rømø, men de fleste genoptager sikkert Rejsen mod SV. I hvert Fald er Trækket altid livligst omkring Højvande. Strandhjejlerne færdes helst familievis eller i ganske smaa Selskaber, selv paa de store Trækdage. Flokke paa over 20—30 Stkr. er sjældent;  $20/8$  1940 var der 30—40 Stkr.,  $1/9$  1940 over 50.

Hjejle, *Charadrius apricarius*. Ret faatallig paa Efteraarstræk ved Jordsand; ikke set om Foraaret. Enkelte gamle Fugle viser sig fra sidst i Juli (tidligst 1932:  $\frac{22}{7}$ ), oftest flyvende forbi uden Ophold mod SV.; største Flok paa 20 i smuk Kile  $\frac{30}{8}$  1931. De unge Fugle, som kommer senere, slaar sig derimod gerne ned paa Flakket sammen med andre Vade-fugle, søger Føde ved Ebbe og staar paa Sandbankerne ved Højvande. Deres Antal tiltager jævnt September igennem. De er dog stedse talrigere inde ved Fastlandskysten end paa det egentlige Flak. I Modsætning til Strandhjejlerne er de ofte paafaldende tillidsfulde.

Præstekrave, *Charadrius hiaticula*. Alm. paa Efteraarstræk. Foraars-træk har jeg ikke bemærket; det slutter antagelig i Løbet af April. Efteraarstrækket begynder i de sidste Julidage, kulminerer med gamle Fugle midt i August og slutter med Ungerne i Løbet af September. Ind i Oktober ses dog stadig nogle faa unge Fugle paa Vaderne. Naar Trækket er paa sit højeste, er det tit betydelige Mængder af Præstekraver, der passerer Øen og forsvinder mod SV. Dag efter Dag fra Morgen til Aften kan smaa Flokke næsten uafbrudt ses i Forbifart, altid lavt og hurtigt, og kun faa af dem tillader sig et kort Hvil paa en Sandgrund.

Hvidbrystet Præstekrave, *Charadrius alexandrinus*. Iagttaget enkeltvis faa Gange ved Sommertid sammen med alm. Præstekraver. Ikke bemærket paa Træk.

Stenvender, *Arenaria interpres*. Meget sparsom paa Foraarsstræk; alm., dog ikke særlig talrig paa Efteraarstræk. Egentlig Træk ses kun sjældent om Foraaret; nogle faa Stykker ses engang imellem søgende Føde paa Sandbankerne ved Højvande i Maj og Juni; det er gamle Fugle i Parringsdragt. Paa Jordsand har Stenvenderen ikke forsøgt at yngle i min Tid. — Efteraarstrækket begynder ca. 25. Juli, er paa sit højeste før Midten af August og ebber ud i Løbet af Maaneden. I dette Tidsrum ses Stenvendere dagligt paa Sandbankerne og navnlig trækkende forbi i stik sydvestlig Retning, sommetider faa eller kun en enkelt Flok om Dagen, visse Dage mange Flokke, men aldrig ret store: 5—10, højst 20 Stkr. i hver Flok. De fleste passerer omkring Højvandstid, hvilket tyder paa, at Vandstigningen over Flakket faar dem til at genoptage Rejsen. Undertiden trækker de i Flok sammen med Præstekraver, men oftest for sig selv, og det er næsten udelukkende gamle Fugle, der ses trække. Muligvis trækker Ungfuglene senere, eller de følger andre Ruter; sidste Stenvender har jeg iagttaget  $\frac{3}{9}$  (1931). Den første set  $\frac{7}{5}$  (1932).

Strandskade, *Haematopus ostralegus*. Talrig Trækfugl For- og Efteraar; 150—500 oversomrende. Ligesom Tilfældet er med Ryle og Kobbersnæppe, er ogsaa Strandskadernes Antal størst om Foraaret. Det kan variere temmelig meget fra Aar til Aar; var størst 1931, da ca. 2000 Strandskader i Slutningen af April tog Opstilling ved Jordsand under Højvandet. 1930 var 450 d.  $\frac{10}{5}$  det højeste Tal, 1932 ca. 600 d.  $\frac{8}{5}$ , men begge disse Aar havde Trækket antagelig kulmineret talmæssigt før min Ankomst henholdsvis  $\frac{9}{5}$  og  $\frac{7}{5}$ . Flokkene mindskes indtil omkring  $\frac{1}{6}$ , da kun de oversomrende er tilbage, som derefter ses daglig Sommeren igennem i



et Antal af ca. 150 i 1930 og 1931, 1932 varierende fra ca. 250 til ca. 500, hvilke Svingninger antagelig skyldes periodiske Besøg af andre oversomrende Flokke fra Rønmø og Sild. Mod Slutningen af Juli begynder deres Antal at stige jævnt med Tilgang af Efteraarstræk. Omkring Halvdelen af de oversomrende har været 1-aarige Ungfugle med hvidt Halsbaand, medens der endnu kun er ganske faa af disse i de store Flokke i Begyndelsen af Maj. — Strandskaden er en af de mest trofaste Arter til at indfinde sig paa Sandbankerne ved Øen under Højvandet. Det har derfor været muligt hver Sommer at foretage en daglig Optælling, hvis Resultat gengives (i Uddrag) i omstaaende Oversigt, som viser Foraarstrækkets Afslutning, de oversomrendes Antal og Høsttrækkets Begyndelse.



A. C. fot.

Fig. 8. Udsnit af en Strandskadeflok paa en Sandbanke Syd for Jordsand.

Smaaspøve, *Numenius phaeopus*. Alm. paa Træk For- og Efteraar, dog i mindre Antal end efterfølgende Art, og baade Nord- og Sydtrækket er koncentreret over kortere Tid end Storspøvens. De første set  $\frac{5}{5}$  (1931). Foraarstrækket er forbi før Slutningen af Maj; Oversomring har jeg ikke bemærket. Et „Tilbagestræk“ mod SV. af Smaaspøver fandt Sted i Dagene  $\frac{17}{5}$ — $\frac{22}{5}$  1930. Efteraarstrækket begynder ikke saa tidligt som Storspøvens, det første noteret  $\frac{21}{6}$  (1932). Det er paa sit højeste fra Midten af Juli til Midten af August, kan da i Antal visse Dage endog overgaa Storspøvens. Midt i September er det næsten ophørt. Medens de to Arter gerne søger hinandens Selskab, naar de hviler paa Sandbankerne, saa flyver de paa selve Trækket som Regel hver for sig, Smaaspøver ikke mindst i smukke regelmæssige Kiler, op til 30—40 i een Flok. Enkelte Gange ses store Flokke paa over 100, udelukkende Smaaspøver. Trækretning som hos Storspøven NØ. og SV. — Denne Art er vistnok lige saa meget „Sortbærfugl“ som Storspøven. Jeg har fundet Sandet stærkt blaaplettet, hvor Smaaspøver lige havde staaet, og andetsteds — ved Sejrbugten — set dem æde Sortbær i Strandhederne.

Antallet af Strandskader ved Jordsand under Højvande  
i Somrene 1930—32.

1930		1931		1932	
Maj:	10. ca. 450	April:	28. over 1000	Maj:	8. ca. 600
	13. ca. 200		29. ca. 1500		20. ca. 250
	15. ca. 200		30. ca. 2000		26. godt 200
	18. ca. 150	Maj:	3. ca. 1500	Juni:	3. mindst 300
	25. ca. 200		5. ca. 1500		8. ca. 500
	28. 257		8. ca. 1000		12. over 300
	30. 198		10. ca. 1000		14. ca. 250
Juni:	1. 134		14. 7—800		22. 346
	5. 142		19. 3—400		25. ca. 350
	8. 138		22. ca. 350	Juli:	31. ca. 350
	10. 155	Juni:	1. ca. 250	(nogenlunde konstant siden $\frac{25}{6}$ )	
	14. 164		7. ca. 300	August:	5. ca. 200
	17. 157		9. ca. 150		9. ca. 600
	20. 149		30. ca. 150		
	24. 161	(konstant siden $\frac{9}{6}$ )			
	28. 143	Juli:	6. ca. 150		
	30. 143		8. ca. 50		
Juli:	3. 191		14. ca. 400		
	7. 209		19. ca. 300		
	16. 213	August:	21. ca. 300		
	17. 280	(konstant siden $\frac{19}{7}$ )			
	23. 266		27. 7—800		
	30. 346	September:	14. ca. 300		
August:	1. ca. 400		25. ca. 700		
	8. ca. 300	Oktober:	6. ca. 400		
	13. ca. 300				

Storspove, *Numenius arquata*. Talrig paa Træk. Med Undtagelse af en Uges Tid i Begyndelsen af Juni ses og høres Storspover ved Øen hver Dag i Sommerhalvaaret. Dette „døde Punkt“, hvor Trækket vender fra nord- til sydgaaende, ligger paa Jordsand omkring  $\frac{8}{6}$ , men dets Udstrækning kan variere fra nogle faa til  $\frac{1}{2}$  Snes Dage, ja undertiden kan det første Sydtræk krydse de sidste Efternølere paa Vej mod Nord. 1930 saas det første umiskendelige Sydtræk allerede  $\frac{1}{6}$ , to Flokke paa 10 og 12 Stkr., som forsvandt mod SV.; i 1931 saa sent som  $\frac{18}{6}$ . Trækretningen er næsten udelukkende NØ. og SV., men kan nu og da svinge fra Nord til Øst og fra Syd til Vest. Hele Maj igennem ses hver Dag mindre Flokke paa Vej nordover, og paa Sandbankerne kan staa op til nogle Snese. Betydelig større Tal naas dog hen paa Eftersommeren, hvor Spoverne synes at give sig bedre Tid til Hvile og Føde, og hvor Ungerne efterhaanden tæller med.  $\frac{25}{9}$  1931 var der ca. 400,  $\frac{12}{7}$  1932 ca. 480 paa en Grund Nord for Øen, det største samlede Antal. — Spoverne er meget sky, ikke mindst naar der er mange i Flokkene. Størstedelen af dem, der fouragerer paa

Flakket ved Ebbe, trækker mod Højvande i Reglen til „Havsand“ paa Rømø. Den ene Dag kan der staa flere Hundrede ved Jordsand, den næste Dag nogle faa eller ingen, hvorfor jeg snart holdt op med regelmæssig Optælling. Nogle spredte Notater (fra 1930) vil vise den normale Udvikling:  $\frac{22}{6}$  stod 19 ved Øen under Højvande,  $\frac{26}{6}$  allerede 184,  $\frac{30}{6}$  271,  $\frac{1}{7}$  248,  $\frac{7}{7}$  ca. 50,  $\frac{10}{7}$  ca. 100,  $\frac{13}{7}$  ca. 200,  $\frac{19}{7}$  222 (incl. en Del Smaaspoer),  $\frac{23}{7}$  170 (incl. Smaaspoer),  $\frac{1}{8}$  184 (incl. Smaasp.),  $\frac{14}{8}$  ca. 200. Et Par Tal fra 1932:  $\frac{12}{6}$  37,  $\frac{20}{6}$  over 100,  $\frac{23}{6}$  179,  $\frac{5}{7}$  ca. 300,  $\frac{12}{7}$  ca. 480,  $\frac{31}{7}$  ca. 200. Ind imellem disse Tal er der Dage, hvor faa eller ingen nærmer sig Øen, men rundt regnet opholder der sig daglig i Juli 300 Storspoer paa Flak-



Fig. 9. Storspoer trækkende over Jordsand.

A. C. fot.

ket, voksende til henimod 500 i September. I Modsætning til de øvrige Vadefugle fra Flakket vil Storspoerne gerne slaa sig ned inde paa selve Øen under Højvandet, forudsat at ingen Mennesker har vist sig nogle Timer forinden, og kun hvis Havet oversvømmer deres sædvanlige Samlingsplads paa Flakkets Højderyg ca.  $\frac{1}{2}$  km Nordøst for Øen. De fleste drager da direkte til „Havsand“ paa Rømø, enkelte slaar sig sammen med de øvrige Vadefugle paa Grunden Syd for Øen, men under absolut rolige Forhold kommer en Flok (højeste Antal ca. 150) lidt før Flodtid ind og anbringer sig paa en Eng paa Øens Vestside for at afvente Ebben, men den mindste Uro faar dem til at lette og flyve til Rømø.

Lille Kobbersnæppe, *Limosa lapponica*. Talrig paa Træk paa Rømø. Antallet er størst om Foraaret og kulminerer i første Uge af Maj med ca. 700 Fugle samlet paa Sandrevlerne ved Højvande. Borttrækket mod Nord sker i Løbet af Maj og — senest — første Uge af Juni, og de gamle forsvinder

Antallet af Kobbersnæpper ved Jordsand under Højvande  
i Somrene 1930—32.

1930			1931		1932			
	Samlet Antal	Heraf i Yngle- dragt		Samlet Antal	Heraf i Yngle- dragt		Samlet Antal	Heraf i Yngle- dragt
Maj:			April:			Maj:		
10.	ca. 700	?	29.	ca. 500	?	8.	ca. 700	ca. 400
13.	ca. 200	?	Maj:			20.	492	80
18.	ca. 200	ca. 70	3.	ca. 700	ov. 50 %	26.	ca. 300	ca. 10 % <sup>?</sup>
19.	114	38	5.	ca. 400	ca. 50 %	Juni:		
28.	308	77	8.	over 500	ca. 30 %	3.	ca. 30	?
Juni:			10.	ca. 400	?	5.	8	2
1.	195	88	14.	ca. 400	ca. 30 %	8.	2	?
2.	161	73	17.	3—400	ca. 20 % <sup>?</sup>	10.	3	?
6.	62	?	19.	ca. 200	ca. 20 % <sup>?</sup>	12.	3	0
7.	21	3	21.	ca. 50	?	20.	1	1
10.	7	2	31.	ca. 200	ca. 25 %	23.	2	0
12.	16	1	Juni:			25.	2	0
15.	11	2	1.	ca. 300	ca. 100	Juli:		
17.	2	1	7.	ca. 20	?	2.	15	7
20.	9	0	9.	ganske faa	1	5.	22	4
25.	5	0	12.	ingen		30.	ca. 150	ca. 100
28.	9	0	16.	7	0	August:		
30.	2	1	24.	1	1	1.	ca. 50	?
Juli:			30.	1	0	7.	288	ca. 100
2.	7	0	Juli:					
3.	9	5	6.	5	2			
7.	5	2	8.	20	?			
11.	16	7	13.	24	7			
13.	51	12	20.	16	7			
17.	31	7	22.	56	13			
20.	37	?	27.	126	ca. 60			
23.	ca. 50	?	August:					
30.	19	10	6.	ca. 200	?			
August:			9.	ca. 150	ca. 70			
1.	44	godt 20	16.	ca. 50	?			
4.	ca. 20	?	21.	ca. 100	?			
			27.	ca. 300	?			
			September:					
			2.	ca. 100	?			
			25.	ca. 50	?			

først, saaledes at Procenten af Ungfugle stiger stærkt efterhaanden som Flokkene mindskes. 10. Maj er normalt endnu over Halvdelen i Parringsdragt, 20. Maj kun ca. 20 %. Hele Juni igennem ses stadig ganske enkelte, sjældent over  $\frac{1}{2}$  Snes, baade gamle og unge, maaske sygelige Fugle; egentlig Oversomring synes der ikke at være Tale om ved Jordsand.

Efteraarstrækket begynder at vise sig allerede de første Julidage, øjensynlig indledt af de unge, som holder Flertallet i Flokkene den første Maanedes Tid. Antallet vokser jævnt Juli igennem og naar ca. 300 i Begyndelsen af August, det højeste Tal jeg har set om Efteraaret. Fra først i September aftager Mængden atter jævnt. Seneste Optegnelse er fra 25. Sept. 1931, en Flok paa 50. Borttrækket, og Forbitræk i det hele taget, ser man ikke meget til, maaske foregaar det hovedsagelig om Natten, maaske i større Højder end de andre Vadefugles. Om Foraaret foretager Kobbersnæpperne saaledes Flugtøvelser i tætte Formationer ofte flere Hundrede Meter tilvejs. Om Efteraaret har jeg ikke bemærket noget saadant. — I Flokkene, som samles ved Højvandslinien, holder Kobbersnæpperne mest sammen med Strandskaderne, er mere sky end disse, dog mindre sky end Storspoverne. Sejler man til Jordsand ved Højvande i Træktiderne, ser man ikke altid noget til Kobbersnæpperne, ofte er de fløjet bort allerede uden for Synsvidde.

Stor Kobbersnæppe, *Limosa limosa*. Meget faatallig Trækgæst sammen med foregaaende Art paa Sandgrundene, kun iagttaget faa Gange.

Mudderklire, *Tringa hypoleucos*. Alm. paa Efteraarstræk. Paa Foraarstræk kun iagttaget 1 Gang:  $\frac{28}{5}$  1932. — Efteraarstrækket begynder midt i Juli, tidligst  $\frac{12}{7}$  (1932). Endnu  $\frac{28}{8}$  (1931) var der livligt Træk om Aftenen, men fra Sept.—Okt. findes ingen Optegnelse. Selve Trækket foregaar om Natten, og efter Skrigene at dømme trækker Fuglene oftest familievis eller i Smaaflokke. Retningen er SV. Om Dagen har jeg enkelte Gange set dem komme flyvende ved Højvande over Havet fra Øst og slaa ned ved Kysten, men ikke passere forbi. Ellers holder de til om Dagen langs Øens Kyster, ogsaa ved Ebbe, fangende Fluor og andre Insekter. „Kanalene“ og Oversvømmelser inde paa Øen er ogsaa meget søgt. Talrig er Arten aldrig; naar Trækket er paa sit højeste midt i August, er der sjældent over 20 paa Øen; dog kan der undertiden være flere, end man faar at se, idet nogle af dem er tilbøjelige til at gaa op og gemme sig i Græs og Marehalm, hvor de kan „trykke“ næsten som Bekkasiner, saa de først flyver op for Benene af én.

Svaleklire, *Tringa ochropus*. Faatallig paa Efteraarstræk, bemærket mellem  $\frac{29}{7}$  og  $\frac{19}{8}$ ; Smaaflokke kommer fra NØ. og forsvinder mod SV. De plejer at kredse nogle Minutter over Øen, stærkt fløjtende, eller slaa sig ned en kort Tid ved „Kanalene“, men befinder sig øjensynlig ikke godt i disse maritime Omgivelser.

Rødben, *Tringa totanus*. Talrig paa Efteraarstræk, hvorimod Foraarstræk ikke bemærket, antagelig endt før min Ankomst omkr. 1. Maj. Efteraarstrækket begynder saa smaat en Uges Tid ind i Juli; det mærkes i Begyndelsen ved det voksende Antal Fugle paa Grundene og langs Fastlandskysten og skyldes vel især Omstrejferne fra nærliggende Ynglepladser. Mod Slutningen af Juli begynder ogsaa direkte Forbitræk af Smaaflokke mod SV. forbi Øen, baade ved Dag og Nat, men livligst under Højvande. Rødbenene trækker hyppigt sammen med Hvidklirer. Nogle af Flokkene gør et kort Ophold paa Grundene ved Øen, men de

fleste passerer uden Stop. Trækket er paa sit højeste i 2. Uge af August; paa en enkelt Dag kan passere flere Hundrede, og der kan være over 50 i enkelte af Flokkene, som da præsterer vidtlydende Fløjtekor under Forbitrækket. Det almindeligste er dog Flokke paa 10-20-30 Stykker. Efter 20/8 (1931) faatallig; i September kun enkelte med Dages Mellemrum.

Sortklire, *Tringa erythropus*. Enkelte ses og høres sammen med Hvidklirerne paa Efteraarstræk i August. Om Foraaret kun iagttaget 1 Gang: 21/8 1932, en gammel Fugl i Foraarsdragt sammen med Rødben ved Øens Sydkyst.

Hvidklire, *Tringa nebularia*. Alm. baade paa Foraars- og Efteraarstræk, skønt betydelig talrigere paa Efteraarstrækket, i Antal da konkurrerende med Rødbenen. Om Foraaret, i Maj, har jeg aldrig set Hvidklirer ved selve Jordsand, selv naar de undertiden var hyppige paa den østlige Del af Flakket ind mod Land, lejlighedsvis endog livligt trækkende mod Nord langs Kysten, f. Eks. 9/5 1932. Seneste Foraarsagttagelse 28/5 (1931). — Saa tidlig som 21/8 (1932) kan de første ses paa Efteraarstræk, i Regelen inde ved Fastlandskysten nogen Tid før de optræder ved selve Jordsand — paa samme Maade som Tilfældet er med Spover, Strandhjejler o. fl. Egentligt Træk begynder dog først midt i Juli, er stærkest og regelmæssigst i første Halvdel af August og ebber langsomt ud med Ungfuglene i Løbet af September (sidste not. 28/9 1931). Nogle trækker om Natten, men de fleste sikkert om Dagen, og der er næsten altid nogle Smaaaflokke ved Øen under Højvandet, selv om de fleste flyver forbi uden Ophold. Trækretning ret konstant SV., Trækhøjde oftest ca. 100 m — højere end de fleste andre Vadefugle som Spover, Ryler, Præstekraver, Stenvendere m. fl. Det almindeligste Antal i Flokkene er 10—20, sjældent op til 30—40. Særlig de unge Fugle er nemme at lokke til sig ved at efterligne Hvidklirens Fløjt, som er en af de hyppigste Fuglestemmer paa Jordsands Flak om Efteraaret. Naar Hvidklirerne søger Føde, holder de sig fortrinsvis til dyndede, aalegræsbevoksede Slikstrækninger, helst hvor der tillige staar nogle faa cm Vand som f. Eks. langs med Loer og „Damme“ i Havbunden. Helt mudderfrie Sandvader plejer de at undgaa.

Brushane, *Philomachus pugnax*. Faatallig paa Efteraarstræk, mest sammen med Ryler. Senest set 28/9 (1931).

Klyde, *Recurvirostra avosetta*. 10/6 1930 ved Flodtid gik 2 gamle Fugle i Vandkanten Syd for Øen, den eneste Iagttagelse af denne Fugl.

Dværgryle, *Calidris minuta*. 11/5 1930 traf jeg en Flok paa 6 paa Flakket (Forveksling dog mulig med følgende Art). 12/6 og 17/7 1930 saas 2 ved Vandkanten Syd for Jordsand, 15/8 1931 og 12/7 1932 1 ved Højvandslinien sammen med andre Ryler.

Temminck's Ryle, *Calidris temminckii*. Om Efteraaret ses Smaaaflokke af og til paa Grundene nærmest Øen, fra ca. 9/7 til ca. 15/9, dog saas 7/6 1931 en ved Højvandslinien, og endnu 28/9 1931 var der nogle faa. Undertiden færdes de for sig selv, undertiden sammen med Islandske eller Alm. Ryler, og helst hvor Sandet er overtrukket med et ganske fint Lag Slik, hvori de søger Føde. Højeste Antal paa én Gang ca. 50 (19/7 1930).

Sortgraa Ryle, *Calidris maritima*. Under en voldsom Regnstorm  $\frac{8}{7}$  1931 var der én sammen med Ryler ved Sydkysten, meget afstikkende mod disse. Senere paa Dagen kom den alene op og stod i Læ bag en Græsvold 5 m fra Huset. Ogsaa  $\frac{9}{7}$  saas den mellem Rylerne, derefter var den borte.

Islandsk Ryle, *Calidris canutus*. Uregelmæssig, mest faatallig paa Foraarsstræk; talrig paa Efteraarstræk. — De største Foraars-Flokke iagttoges  $\frac{8}{5}$  1932 (60 Stkr., hvoraf kun  $\frac{1}{3}$  i Yngledragt) og  $\frac{1}{6}$  1931 (20 Stkr.,  $\frac{1}{2}$  i Yngledragt), ellers ses de mest parvis eller ganske faa sammen og med lange Mellemrum; direkte Træk har jeg ikke set om Foraaret. Juni og Juli igennem ses enkelte af og til paa Flakket, evt. oversomrende. — Efteraarstrækket begynder ret nøjagtigt omkr.  $\frac{26}{7}$  (1930:  $\frac{27}{7}$ ; 1931:  $\frac{26}{7}$ ; 1932:  $\frac{26}{7}$ ). Det begynder ikke jævnt tiltagende som de fleste andre Arters Efteraarstræk, men med mange Flokke straks de første Dage og med 10-20-30 Stkr. i Flokkene, af hvilke langt de fleste passerer forbi uden Ophold. Trækket er paa sit højeste allerede i første Uge af August, og det bestaar indtil ca. 10. August udelukkende af gamle Fugle i den smukke røde Yngledragt. Men endnu før Midten af Maaneden ses halvt gamle, halvt unge, og inden Udgangen af Aug. udelukkende Ungfugle. Om Arten ogsaa trækker om Natten er tvivlsomt; jeg mindes ikke at have hørt deres Stemmer om Natten ved Jordsand. Efterhaanden har Flokkene mindre travlt, de søger oftere Føde paa Flakket ved Ebbe, helst sammen med Kobbersnæpper og alm. Ryler, og de slaar sig gerne ned paa Sandbankerne ved Flodtid, dog stadig faatalligt i Forhold til det forbigående store Antal; over 50 er saaledes ikke alm. ved Højvandslinien i August ( $\frac{15}{8}$  1931: 70 Stkr. Ungfugle, og  $\frac{1}{9}$  1940: 100 ved Vandkanten). I September hører selve Forbitrækket op, medens Ungfuglenes Antal stadig vokser paa Flakket.  $\frac{25}{9}$  1931 var der ca. 300 sammen med Rylerne ved Flodlinien, og ind i Oktober saas stadig mange.

Ryle, *Calidris alpina*. Meget talrig paa Træk. Faa oversomrende. Rylen er den Fugleart, der optræder i størst Antal ved Jordsand. Flokkene er betydelig større om Foraaret end om Efteraaret, og muligvis naas de højeste Tal paa Foraarsstrækket allerede midt i April. I hvert Fald, jo tidligere jeg er kommet til Øen om Foraaret, desto større har Flokkene været, størst i Slutningen af April 1931, skønsvist omkring 30 Tusind. Deres Borttræk foregaar hvert Aar omtrent i følgende Rytme: Tallet daler jævnt i første Halvdel af Maj, men efter ca. 20. Maj er der et stærkt Fald fra ca. 5 Tusind ned til nogle faa Stykker i Begyndelsen af Juni. Disse faa ses nu Juni igennem, indtil Tallet begynder at vokse med nordfra ankommende Fugle en Uges Tid ind i Juli. Efter Midten af Juli kan de atter tælles i tusindvis, optræder dog mindre regelmæssigt end om Foraaret og opnaar aldrig de samme Talhøjder — tværtimod hvad man skulde vente, idet Aarets Ungfugle tæller med. Ungerne ses dog ikke før Midten af August; deres Træk ligger aabenbart 1 à 2 Maaneder efter Forældrenes. Denne Masseoptræden om Foraaret kan skyldes, at Nordtrækket er koncentreret over et kortere Tidsrum end Sydtrækket, men sikkert

Antallet af Ryler ved Jordsand under Højvande  
i Somrene 1930—32.

<i>1930</i>		<i>1931</i>		<i>1932</i>	
Maj:	10. ca. 2000	April:	28. 20—30000	Maj:	8. ca. 20000
	12. ca. 20000		30. ca. 30000		20. ca. 7000
	15. ca. 5000	Maj:	3. 20—30000		26. ca. 4000
	18. ca. 5000		5. ca. 20000	Juni:	5. ganske faa
	20. over 5000		8. ca. 15000		10. 3
	28. ca. 2000		10. ca. 10000		20. 1
	30. ca. 1000		14. ca. 10000		25. 1 (syg)
Juni:	1. ca. 500		19. 2—3000		26. 5
	2. ca. 200		22. ca. 1000	Juli:	1. 8
	4. ca. 100		31. ca. 200		5. 36
	6. 4	Juni:	1. ca. 300		6. 106
	8. 32		6. nogle faa		9. ca. 300
	10. 21		9. ca. 10		21. ca. 500?
	14. 20		12. 1	August:	7. ca. 3000
	17. 2		15. ca. 10		9. ca. 5000
	20. 16		17. 6		11. ca. 3000
	24. 26		21. ca. 10		
	26. 61		26. 8		
	30. 49		29. 5—6		
Juli:	2. 98	Juli:	2. ca. 10		
	4. ca. 120		6. 15		
	7. ca. 250		7. ca. 40		
	11. 367		10. ca. 500		
	13. ca. 1500		14. ca. 400		
	16. ca. 3000		26. ca. 2000		
	20. ca. 3000	August:	9. ca. 1000		
	24. over 3000		15. ca. 2000		
August:	1. ca. 3000		19. ca. 2000		
	3. over 4000		26. ca. 1500		
	8. ca. 1000		27. ca. 2000		
	14. ca. 500	September:	15. ca. 1000		
			25. ca. 3000		

ogsaa, at Sammenholdet er stærkere, idet jeg har lagt Mærke til, at man om Foraaret ikke træffer nær saa mange Ryler langs Fastlandskysten og de østlige Dele af Flakket som om Efteraaret, medens Foraarsflokkene ved Jordsand er langt de største og tætteste, og deres Flyveøvelser mere pragtfulde og voldsomme end om Efteraaret. I Maj er Rylen den mest dominerende Fugleart paa Flakket. Dens Liv følger Højvandets Rytme. Fourageringspladserne er de højere Dele af Flakket, hvor det bare Sand strækker sig Kilometer efter Kilometer ved Ebbe. Her finder man de smaa Spor overalt mellem Sandormenes Tuer. Flokkene dannes efterhaanden som Højvandet stiger; de bliver stadig større og tættere, og til-



sidst ved Flodtid en kæmpemæssig Hær, som bogstaveligt kan formørke Solen. Medens de gerne vil søge Føde i ganske lavt Vand, holder de sig ved Højvandslinien længst muligt paa det tørre, mens f. Eks. Spover og Kobbersnæpper helst staar lidt ude i Vandet. Rylerne er langt mindre sky end de andre Vadefugle. Selv om alle Arter letter omtrent samtidig fra en Sandbanke, kommer Rylerne nogen Tid efter tilbage til samme Sted, og der skal forholdsvis megen Uro til, før de søger til Rømø. Ind paa selve Jordsand kommer de dog kun enkelte Gange for at søge Ly under Stormflod eller Haglvejr.

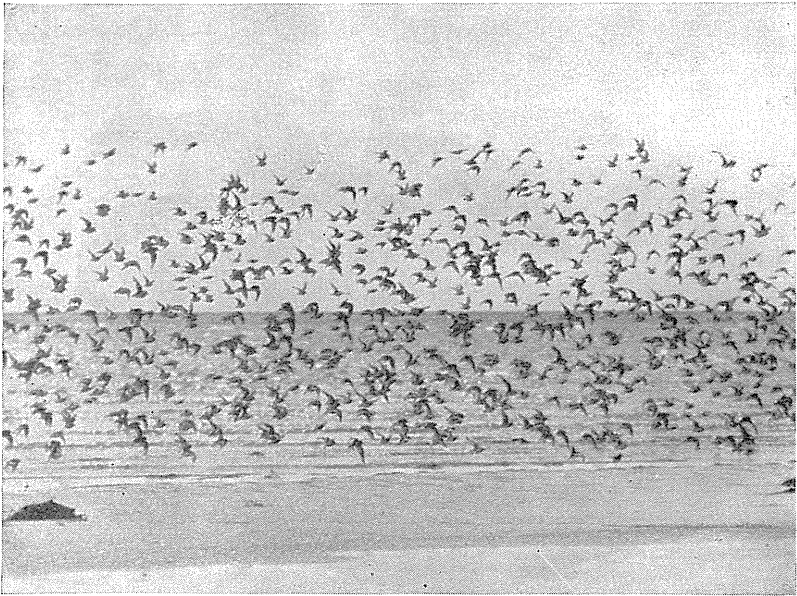


Fig. 10. Ryleflok ved Jordsands Nordkyst.

A. C. fot.

Krumnæbbet Ryle, *Calidris testacea*. Faatallig paa Efteraarstræk; iagttaget 7 Gange sammen med Ryler paa Grundene Syd for Øen. 1930: 18/7 4 ad., 28/7 4 ad.; 1931: 20/7 2 ad., 14/8 1 juv., 15/9 1 juv.; 1932: 12/7 2 ad., 20/7 2 ad.

Selning, *Crocethia alba*. Kun bemærket 3 Gange: 31/7 1930 1 sammen med Ryler; 14/8 1931 2 sammen med Ryler; 30/8 1931 1 kredsende om mig paa Flakket.

Odinshane, *Phalaropus lobatus*. 21/5 1932 fløj en gammel Fugl i Yngledragt tæt forbi mig mod Syd over Flakket midt imellem Jordsand og Fastlandet.

Thorshane, *Phalaropus fulicarius*. 26/9 1931 var der en Thorshane i Vinterdragt mellem Ryler ved en Vandpyt Øst for Jordsand, ikke svømmende, men hakkende i Sandet som Rylerne.

Horsegøg, *Capella gallinago*. Sjælden Trækgæst om Efteraaret;  $\frac{19}{8}$  1931 en ved Kysten;  $\frac{17}{9}$  1931 en flyvende omkring i Taage, forsvandt mod Øst;  $\frac{3}{10}$  en paa Øen hele Dagen.

Skovsnæppe, *Scolopax rusticola*.  $\frac{28}{4}$  og  $\frac{29}{4}$  1931 fandt jeg paa Øen Resterne af 3 Skovsnæpper fra et tidligere Træk samme Foraar. De saa ud til at være dræbt og flænset af Vandrefalk.

Dværgmaage, *Larus minutus*.  $\frac{4}{6}$  1932 sad en ung Fugl kort Tid mellem Havterne paa Sandbanken nærmest Syd for Jordsand. Den var sort paa den bageste Del af Issen, paa en Plet bag hvert Øre samt paa Forvingen, og havde sorte Vingespidsler.

Hættemaage, *Larus ridibundus*. Alm. Sommergæst; Yngleforsøg ikke iagttaget. I Maj ses som Regel kun faa og med lange Mellemrum, dog kan der paa enkelte Dage pludselig være 100 eller flere, men kun i varmt smukt Vejr med østlig-sydlig Vind eller Vindstille før Torden. En stor Del af disse stammer antagelig fra Kolonierne i et Par Smaasøer Nordøst for Hjerpsted. Gennem Juni og Juli ses de efterhaanden daglig i stigende, dog stadig stærkt vekslende Antal sammen med Storm- og Sølvmaager omkring Øen. Forøget med de unge Fugle i Juli og August kan Tallet komme op paa flere Hundrede, og de holder nu til paa Flakket og ved Øen i al Slags Vejr. I September daler deres Antal atter. Er det varmt, kredser Hættemaagerne undertiden højt oppe i Luften og fanger sværmende Smaabiller; er det Stormflod, kommer de ind i Øens Oversvømmelser og forsyner sig med Græshopper.  $\frac{1}{6}$  1930 sad paa Sandet Øst for Øen 2 gamle Fugle, hvoraf den ene holdede stærkt. Den blev madet og behandlet ganske som en Unge af den raske Fugl.

Stormmaage, *Larus canus*. Udover Øens faa Ynglepar færdes et stadig stigende Tal paa Flakket Sommeren og Efteraaret igennem. Ved Højvande trækker de ind til Jordsand sammen med de andre Maagearter, efterhaanden i et Antal af adskillige Hundrede, suppleret med en Mængde Ungfugle. Særlig paa Skallebanken holder Stormmaagerne til, naar Vejret ikke er alt for blæsende. Stormmaagen svarer ikke til sit Navn paa Jordsand. Før og under de virkelige Vestenstorme kan den være næsten helt forsvundet fra Øens Nabolag — antagelig søgt ind til Fastlandet, medens der samtidig kan være Hættemaager i Hundredvis.

Sølvmaage, *Larus argentatus*. Ogsaa udenfor Yngletiden færdes et stort Antal Havmaager paa Flakket og i Vadehavet Foraar og Efteraar. Hvor mange af disse, der hører med til Øens store Koloni, er ikke til at afgøre, da Fuglene udenfor Yngletiden, d. v. s. efter ca. 20. August, naar de sidste Unger kan flyve, kun kommer ind paa Øen engang imellem ved Højvande eller Stormflod. Derimod er det sandsynligt, at den største Del af de Flokke af unge, ikke-yngledygtige Havmaager, som holder til omkring Jordsand i selve Sommertiden, har hjemme paa Øen. Antallet af disse 1—3-aarige Ungfugle stiger ret pludseligt hvert Aar i Begyndelsen af Juni og er altid størst i denne Maaned. F. Eks. 1930:  $\frac{5}{6}$  ca. 300 ved Øen,  $\frac{7}{6}$  ca. 400,  $\frac{30}{6}$  mindst 600, dog delvis Stormmaager. 1931:  $\frac{7}{6}$ — $\frac{14}{6}$  konstant ca. 400 ved Øen. Derefter aftager Mængden atter. I den sidste

Del af August ses hovedsagelig gamle Fugle sammen med Aarets Unger paa Flakket. I Løbet af September forsvinder Størstedelen af Ungfuglene, medens der først i Oktober stadig er en Mængde gamle Havmaager i Vadehavet og omkring Jordsand.

Sildemaage, *Larus fuscus*. Faatallig Sommergæst, talrigere Efteraarsgæst paa Flakket. Tidligst bemærket  $12/6$  (1931) 2 ad.;  $28/6$  saas de første unge Fugle i Selskab med unge Sølvmaager. I September kommer en betydelig Stigning i Antallet, som nu til Tider overstiger Svartbagens.



A. C. fot.

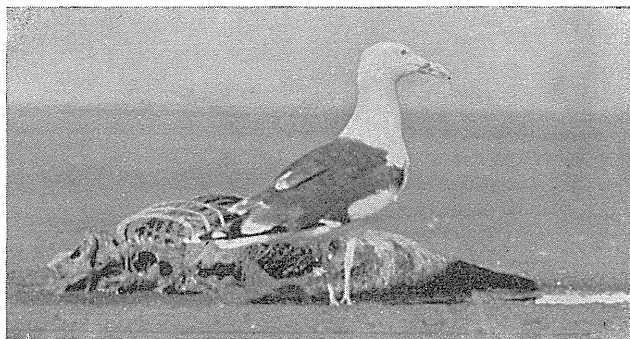
Fig. 11. Trækfugle paa en Grund Øst for Jordsand: Strandskader, Sølvmaager og Svartbage; i Baggrunden enkelte Pibeænder.

Det er langt overvejende Ungfugle, og de færdes oftest sammen med Sølvmaagerne, fra hvis Ungfugle de ved nøjere Betragtning kendes paa deres mørkere Lød.

Svartbag, *Larus marinus*. Alm. Efteraarsgæst, faatallig oversomrende. Et lille Antal, næppe over 10, mest yngre, dog ogsaa gamle Fugle, holder til paa Flakket hele Sommeren. Omkr. 20. Juli begynder regelmæssigt en Tilvækst af næsten udelukkende gamle, udfarvede Fugle, som naar et Antal af 100—150 Stkr. allerede en Uges Tid ind i August. Dette Tal overskrides ikke senere paa Eftersommeren. Der kommer ganske vist efterhaanden flere Ungfugle, men samtidig aftager atter Antallet af de gamle. Svartbagene er mere sky end Sølvmaagerne, til Gengæld vil de helst opholde sig paa det tørre, ogsaa i roligt Vejr. Saalænge Vejr og Vandstand tillader det, holder de sig langt ude paa Flakket og paa Skallebanken. Et voksende Antal kommer dog i Løbet af Eftersommeren ind paa Sandrevlerne ved Jordsand, men kun under rigtig Stormflod ind paa selve Øen. Deres kæreste Føde er strandede Aadsler af Sæler og Marsvin,

drivende Talgklumper o. l., fra hvilke de holder andre Maager paa Afstand, men de tager ogsaa en Del levende Fisk; forholdsvis store Fladfisk har jeg set dem sluge i een Mundfuld. Naar de kommer i Nærheden af Jordsand, angribes de af Sølvmaagerne, især saalænge disses Unger endnu ikke er flyvedygtige.

Ride, *Rissa tridactyla*. Sikkert ikke sjælden Sommer- og Efteraarsgæst, men ret faatallig og ustadig, ses baade i stormfuldt og i stille Vejr. Det højeste samlede Antal, jeg har set, er ca. 30 mellem Hættemaager ved Østkysten ( $\frac{6}{9}$  1940). En ♂ ad. i Yngledragt fandtes død ved Sydkysten  $\frac{11}{8}$  1932. De holder mest af at være i Selskab med Stormmaagerne, og jeg havde flere Gange i 1930 og 1931 lagt Mærke til disse „små Stormmaager“ ude paa Revlerne, før jeg blev klar over, at det var Rider, hvilken Art jeg dengang ikke kendte.



A. C. for

Fig. 12. Svartbag ved Aadslet af et Marsvin paa Jordsands Flak.

Dværgterne, *Sterna albifrons*. Hyppig Sommergæst; Yngleforsøg ikke bemærket. Mest holder de til paa Skallebanken, og talrigst ved Flodtid. Ved Jordsand ses de forbiflyvende og siddende paa Sandgrundene, men paa selve Øen kun een Gang,  $\frac{8}{7}$  1931, da ca. 20 sad i Læ for en Regnorkan. I Maj og Juni ses de mest parvis og flest i smukt Vejr, de første  $\frac{5}{5}$  (1931; 1932:  $\frac{8}{5}$ ), senere paa Sommeren i Smaaflokke paa op til 20-30 Stykker, og fra  $\frac{19}{7}$  (1932) fodrende voksne Unger paa Skallebanken. I Sejlrenderne gennem den østlige Del af Flakket kan man altid træffe Ynglefuglene fra Fastlandskysten paa Fiskeri. Hyppigst er Dværgterner ved Jordsand i første Halvdel af August, undertiden da talrigere end de andre Ternearter paa Revlerne under Højvande. Seneste Iagttagelse er  $\frac{8}{8}$  (1931), da en stor løs Flok paa ca. 50 gamle og unge kom flyvende forbi Øen mod SV. mellem stærke Regnskyl; ganske øjensynlig Bortrejse.

Fjordterne, *Sterna hirundo*, og Havterne, *Sterna macrura*. Alm. Trækgæster om Efteraaret. — Naar Ternernes Unger paa Jordsand er flyvedygtige (eller forteret af Havmaagerne), er der stadig et stort Antal Fjord- og Havterner i Vadehavet og paa Sandbankerne, men hvor mange

af dem, der skal regnes for Øens egne Ynglefugle, og hvormange for fremmede, er tvivlsomt, idet ingen af dem sætter sig paa selve Øen udenfor Yngletiden. Paa den betydelige Afstand ud til Revlerne og i de blegede Eftersommerdragter kan det være vanskeligt at kende de to Arter fra hinanden, særlig Ungfuglene. Dog har jeg ikke med Sikkerhed set Fjordterne efter 15. August, naar jeg har ligget skjult ved Kysterne og fotograferet Trækfugle, hvorimod Havterne i ringe Antal viste sig til og med 17/9 1931. Sent om Aftenen d. 27/6 1932 var der paa den store Sandbanke Syd for Jordsand 7—800 Terner, hvori alle 6 danske Arter var repræsenteret, men langt den største Del var Havterne, deriblandt sikkert Øens hele Ynglebestand. Egentligt Træk har jeg kun set en enkelt Gang, 20/8 1931, da en Flok paa ca. 20 Havterne kom flyvende over Havet og forsvandt mod SV.

Splitterne, *Sterna sandvicensis*. Talrig Sommergæst, hvis skarpe Skrig er en af Øens karakteristiske Lyde, skønt Arten ikke har ynglet i min Opsynstid. Mellem 4/5 og 20/5 1931 havde et Par ganske vist Tilhold et bestemt Sted mellem Sølvmaagerne paa den nordlige Del af Øen, og siden sad en enlig Fugl en Uges Tid paa en bestemt Tue 100 m Vest for Huset, men Æg fandtes ikke. Som bekendt har der tidligere været store Kolonier paa Øen. Hele Sommeren ses dagligt Splitterner i stigende Tal, fiskende i Havet, hvilende paa Sandbankerne ved Højvande og ofte kredsende over Øen med øredøvende Skrigekoncert, men de sætter sig kun paa Sandet udenfor (22/7 1931 dog ca. 200 inde paa Øen under stærk Storm). Derimod har de regelmæssigt Tilhold paa Skallebanken, efterhaanden sammen med Ungerne, som de fodrer (første Ungfugl 7/7 1930). Maj og Juni igennem er der sjældent over 50 paa een Gang, men mod Slutningen af Juli kommer en stærk Stigning, f. Eks. 18/7 1930 ca. 300; 19/7 1931 ca. 300, hvoraf ¼ Ungfugle; 9/8 1931 ca. 400, det højeste samlede Antal, heraf ca. ½ Ungfugle. Tallet daler nu atter hurtigt; 22/8 1931 stadig Smaaflokke, alle med hvid Pande. Endnu sidst i September kan enkelte ses og høres over Vadehavet. Direkte Forbitræk har jeg ikke observeret.

Sandterne, *Gelochelidon nilotica*. Faatallig Sommergæst. Nogle faa aflægger korte Besøg med lange Mellemrum, flyver omkring over Øen, men sætter sig kun ude paa Sandet. Talrigst var de 30/6 1932, da Smaaflokke holdt til mellem Splitterner og Hættemaager ved Sydkysten. Tidligste Iagttagelse 6/5 (1931), seneste 29/7 (1930).

Sortterne, *Chlidonias nigra*. Ret alm. Sommergæst og paa Høsttræk. De første viser sig fra Slutningen af Maj; Flokke paa 20 eller flere. I Maj og Juni ses kun gamle Fugle, fra Begyndelsen af Juli ogsaa Ungfugle, f. Eks. 5/7 1930 52 ved Sydkysten, hvoraf ca. ½ Ungfugle. I denne Maaned ses de næsten daglig, undertiden kan man se dem komme flyvende over Havet fra Øst og Sydøst; hyppigst ankommer de om Aftenen, og de fleste af dem er antagelig Ynglefugle fra Moser lidt inde i Landet, bl. a. Smaasøerne Nordøst for Hjørsted. Ofte flyver de længe skrigende omkring over Øen, men de sætter sig kun ude paa Sandet hos de andre Ternearter. Direkte Borttræk har jeg set flere Gange, saaledes 18/7 1932, da

mange ad. og juv., enkeltvis eller 2—3 sammen, trak over Havet mod SV. Det største Træk saa jeg  $\frac{3}{8}$  1931 om Aftenen efter en varm Dag med Østenvind; der var over 100, og Forbitrækket varede nogle Minutter, tilsyneladende flest gamle Fugle. Seneste Dato  $\frac{20}{8}$  1931: 1 ad. + 5 juv. paa Træk mod SV.

Kjove, *Stercorarius parasiticus*. Under en haard NV.-Storm  $\frac{23}{8}$  1940 kom 2 Kjoever flere Gange og satte sig paa Enden af Revlen ved Nordøstkysten af Jordsand, dels lagde sig paa Vandet i Læ af Øen.

Hejre, *Ardea cinerea*. Faatallig Gæst om Efteraaret. 1930 og 1932 saas ingen; 1931 saas de første  $\frac{4}{7}$  paa Flakket ud for Koldby,  $\frac{3}{8}$  1 ved Jordsand,  $\frac{6}{8}$  2 og  $\frac{15}{8}$  1, som fløj bort mod NV. 1940 saas  $\frac{25}{8}$  1 ved Sydkysten som fløj bort mod SØ.;  $\frac{31}{8}$  fiskede 2 ved Østkysten og fløj bort mod Syd. Alle Tilfælde unge Fugle paa kortvarige Besøg.

Skarv, *Phalacrocorax carbo* (*subcormoranus*?).  $\frac{1}{9}$  1940 saa jeg 2 flyve frem og tilbage udenfor en Sandrevle ved NØ.-Siden af Jordsand og hørte fra mit Skjul Stemmerne af 3—4 Stykker fra Revlen bag mig, hvor jeg ikke kunde se dem. De følgende Dage til og med  $\frac{6}{9}$  opholdt en ung lysbuget Fugl sig ved Øen og paa Skallebanken. Skallegravere fortalte, at de  $\frac{5}{9}$  saa 2 siddende paa „Kostene“ langs Sejrenden inde ved Højer Sluse. Da jeg aldrig bemærkede Skarver i Aarene 1930—32, drejer det sig vel om Unger fra Kolonien ved Tranekær.

Sule, *Sula bassana*. En 1-aarig Ungfugl besøgte Øen om Aftenen  $\frac{17}{7}$  1931; da den ikke kunde flyve op, satte jeg den ned til Stranden og saa ikke mere til den. Den har sikkert været identisk med en mørk ukendt Fugl, som jeg  $\frac{14}{7}$  havde set flyve omkring over Vadehavet, hvor den rimeligvis har opholdt sig siden en vestlig Regnorkan  $8-9/7$ .

Taarnfalk, *Falco tinnunculus*. 2 jagede omkring over Øen ved Midt-dagstid  $\frac{13}{9}$  1931; den ene fangede noget, som jeg ikke kunde se hvad var.  $18-19/9$  1931 holdt 1 til paa et Grænsemærke 1 km Øst for Øen.

Dværgfalk, *Falco columbarius aesalon*.  $\frac{30}{8}$  1931 saas en Dværgfalk over Øen et Par Gange, den ene Gang paa Jagt efter en Gul Vipstjert, som undslap ved at gemme sig i noget Marehalm. Resterne af en frisk fanget Ryle paa Nordkysten  $\frac{27}{8}$  skyldes muligvis samme Fugl.

Vandrefalk, *Falco peregrinus*. At dømme efter de oprevne Skrog af forskellige Fugle som findes paa Øen om Foraaret, er Vandrefalken regelmæssig Trækgæst hvert Aar i April; jeg har kun set den een Gang om Foraaret,  $\frac{30}{4}$  1931, siddende et Kvarters Tid paa den højeste Klittop, hvorfra den fløj bort mod NØ. — En Sommeriagttagelse:  $\frac{17}{6}$  1932 sad en og flaaede i en friskfanget Strandskade ved Sydkysten med en Flok ophidsede Strandskader tæt omkring sig. Da jeg viste mig, fløj den bort i lige Linie mod Sild. — 1931 var der en gammel og en ung Fugl omkring Jordsand fra  $\frac{16}{9}$  Maaneden ud. Et Par Gange saa jeg den ene jage uden at fange noget, men drev den op fra en frisk slaet Pibeand paa Sandet Nord for Øen  $\frac{4}{10}$ .

Musvaage, *Buteo buteo*. En gammel, lyshovedet Fugl fløj mod SØ.  $\frac{6}{5}$  1931, en yngre Fugl samme Vej  $\frac{3}{8}$  1931, forfulgt af skrigende Strand-skader, begge Gange lavt over Øen og Havet.

Rørhøg, *Circus aeruginosus*. En ♂ ad. kom lavt over Øen to Gange  $\frac{14}{8}$  1932.

Hedehøg, *Circus pygargus*. En ♀ kredsede nogen Tid over Øen  $\frac{3}{8}$  1940.

Spurvehøg, *Accipiter nisus*. En ♂ ad. holdt til paa Øen  $\frac{1}{5}$  1931; jagede en Engpiber, som reddede sig ved at slaa ned midt i en Flok Sølv-maager. Senere paa Dagen fandt jeg Resterne af en plukket Lærke.  $\frac{15}{8}$  1932 fløj en Spurvehøg mod Nord over Havet 1 km Øst for Jordsand.

Kirkeugle, *Athene noctua*. Mens jeg var en Tur i Land  $\frac{29}{5}$  1932, iagttog CHR. VIBE en Kirkeugle, som slog ned i Nærheden af Huset og først fløj bort efter hidsige Angreb af Terner og Maager. Det var stærk østlig Blæst.

Ringdue, *Columba palumbus*.  $\frac{4}{8}$  1930 fløj en mod Nord og  $\frac{19}{6}$  1932 en Flok paa 15 mod NØ.

Mursejler, *Apus apus*. En fløj mod Øst forbi Øen  $\frac{12}{8}$  1932.

Raage, *Corvus frugilegus*. En enlig Fugl fløj mod SV.  $\frac{5}{10}$  1931.

Krage, *Corvus cornix*.  $\frac{10}{5}$  1932 sad en paa Engen foran Huset. Efter et Par Runder over Øen forsvandt den mod SØ. Det var haard nord-vestlig Blæst.

Silkehale, *Bombycilla garrulus*.  $\frac{30}{9}$  og  $\frac{1}{10}$  1931 var der 2 Fugle paa Øen. De holdt til omkring de tætte Marehalsbevoxsninger paa NØ-Kysten, fløj af og til ind over Øen, men vendte stadig tilbage til samme Sted.

Digesvale, *Riparia riparia*.  $\frac{26}{5}$  1931 jagede en Digesvale nogen Tid over Øen; kun set denne ene Gang tiltrods for, at Kolonier yngler hvert Aar i Strandskrænterne ved Hjerpsted.

Bysvale, *Delichon urbica*.  $\frac{17}{5}$  1931 om Aftenen jagede en enlig Fugl over Øen.

Forstuesvale, *Hirundo rustica*. Landsvaler besøger Øen af og til hele Sommeren, parvis eller smaa Flokke, jager Insekter en Times Tid og forsvinder igen. Talrigst kommer de med østlige Vinde, i hvert Fald i smukt Vejr. De interesserer sig for Huset og flyver undertiden ind ad Vinduet. Tidligste Notat  $\frac{2}{5}$ , seneste  $\frac{23}{8}$  (begge 1931).

Lærke, *Alauda arvensis*. Et Efteraarstræk begyndte 1931 omkring Midten af September, ikke direkte synligt, men kendeligt ved et voksende Antal Lærker paa Øen.

Stær, *Sturnus vulgaris*. Alm. Sommergæst. I Maj ses kun Yngleparret ved Huset (dog 5—6 Stykker i de sidste Aprildage 1931). De første Ungstære viste sig 1930  $\frac{18}{6}$ , 1931  $\frac{25}{6}$ , 1932  $\frac{17}{6}$ . Først er der kun 20-30 Stykker med gamle imellem, men allerede en Uges Tid ind i Juli er der 100—150 (højeste Tal ca. 200  $\frac{8}{7}$  1931), nu næsten udelukkende Unger, som sikkert

bliver paa Øen hele Døgnet, endog i en flere Dages Regnstorm i Juli 1931, skønt jeg ikke ved bestemt, hvor de overnatter; antagelig i de ret tætte Rørbevoksninger ved Nordkysten. Sidst i Juli og det meste af August ses kun faa; i Sept.-Okt. (1931) enkelte med mange Dages Mellemlum.

Jernspurv, *Prunella modularis*. En saas hele Dagen  $12/5$  1931, og en om Morgenen  $9/5$  1932.

Tornsanger, *Sylvia communis*.  $16/5$  1932 under haard østlig Blæst var der en Tornsanger paa Øen.

Kærsanger, *Acrocephalus palustris*.  $26/5$  og  $27/5$  1930 var der en Kærsanger paa Øen, og en igen  $3/6$  1930. Som de fleste andre smaa Sangfugle holdt den sig i det maagefrie Parti omkring Huset.

Rørsanger, *Acrocephalus scirpaceus*.  $18/5$  og  $25/5$  1932 holdt en Rørsanger til dels omkring Huset, dels i Marehalm- og Tagrørbevoksningerne paa NØ.-Kysten.

Sivsanger, *Acrocephalus schoenobaenus*. I en tæt Græs- og Sivbevoksning ved SV.-Kysten var der en Sivsanger  $10/5$  1930.

Løvsanger, *Phylloscopus trochilus*. Set faa Gange paa Foraarsstræk i Maj, noget hyppigere paa Efteraarstræk i August, mest dog enkeltvis, kun een Gang „mange“ paa Øen ( $15/8$  1932). Tidligst set  $2/5$  (1931), senest  $4/9$  (1931). Løvsangerne vil helst være tæt omkring Huset, særlig i en lille Busk Marehalm ved en af Støttepælene, hvor de ogsaa gerne overnatter, om Efteraaret dog tillige i de store tætte Strandastersbevoksninger indenfor Sydkysten.

Skovsanger, *Phylloscopus sibilatrix*.  $9/5$ ,  $10/5$  og  $11/5$  1932 var der omkring paa Øens sydlige Del en lille Sanger, som jeg ved Hjælp af Kikkerten bestemte til denne Art.

Engpiber, *Anthus pratensis*. Talrig paa Efteraarstræk, sikkert ogsaa paa Foraarsstræk i April før min Ankomst.  $29/4$  1931 var der endnu „en Del“, og et Par holdt ud til midt i Maj, men forsvandt uden at yngle. Særlig i anden Halvdel af September 1931 gik et meget stort Engpibertræk over Jordsand. Trækket var begyndt allerede  $24/8$ ;  $31/8$  var der mange omkring paa Øen, men først  $14/9$  „overordentlig mange“ samtidig med, at trækkende Flokke paa 10—15 Stkr. stadig passerede forbi mod SV.  $15-16-17/9$ : Øen „vrimler“ af Engpibere;  $18/9$  gik ogsaa et stort Træk forbi, stærkest i Morgentimerne. Resten af Maaneden og ind i Oktober var Engpiberen Øens Karakterfugl, dens fine efteraarsagtige Piben hørtes ustandseligt. Først  $22/9$ , da Trækket allerede var aftagende, gjorde jeg et Forsøg paa at tælle dem og fandt mindst 300 paa Øen; indtil 50 kunde ses i Luften samtidig.

Gul Vipstjert, *Motacilla flava*. Alm. paa For- og Efteraarstræk. Foraarsstrækket varede 1931 fra  $1/5$  til  $18/5$ ; 1932 trak stadig en Del over Øen  $28/5$  og  $31/5$ . Trækretning NØ., om Efteraaret SV. Medens en Snes Stykker regnes for mange om Foraaret, er Antallet betydelig større om Efteraaret; paa de gode Trækdage kan der være 50—100, og hele Flokke paa 10—20 Stykker kan passere mod SV. (f. Eks.  $25/8$  1931 og  $14/8$  1932).



Efteraarstrækket begyndte 1930  $\frac{8}{8}$ , 1931  $\frac{13}{8}$ , 1932  $\frac{4}{8}$ . Endnu  $\frac{4}{10}$  saas nogle faa paa Øen. Det største Træk kommer om Efteraaret med svage nordlige Vinde, om Foraaret med svage sydlige, dog var der  $\frac{8}{5}$  1931 en Del Træk imod Storm fra Øst.

Hvid Vipstjert, *Motacilla alba*.  $\frac{4}{7}$  1930 fløj en omkring over Øen. Et temmelig stort Træk passerede  $\frac{17}{9}$  1931. De kom flyvende i Smaaaflokke eller enkeltvis over Havet fra Øst og forsvandt mod SV. og V. Det samme gentog sig  $\frac{26}{9}$  og sparsommere  $\frac{28}{9}$ . Vejret var:  $\frac{17}{9}$  meget svag V., overskyet og Taage;  $\frac{26}{9}$  svag NØ. og klart;  $\frac{28}{9}$  svag N., halvklart.

Sangdrossel, *Turdus ericetorum*. Iagttaget 4 Gange, hver Gang en enkelt:  $\frac{5}{5}$ ,  $\frac{23}{7}$  og  $\frac{6}{10}$  1931, samt  $\frac{8}{5}$  1932.

Sjagger, *Turdus pilaris*. En enkelt opholdt sig paa Øen  $\frac{6}{5}$  og  $\frac{12}{5}$  1931.  $\frac{1}{5}$  fandt jeg Resterne af en, nylig dræbt af Falk.

Ringdrossel, *Turdus torquatus*. En ♀ holdt til i Nærheden af Huset hele Dagen  $\frac{8}{5}$  1931.

Solsort, *Turdus merula*. En pjaskvaad ♂ hoppede ved Sydkysten under Regnstorm  $\frac{8}{7}$  1931. Desuden fandtes af døde (fra Foraarstræk?):  $\frac{21}{5}$  1930 2 ♂♂,  $\frac{25}{5}$  1930 1, og  $\frac{28}{4}$  1931 1.

Digesmutte, *Oenanthe oenanthe*. Om Foraaret sparsom, om Efteraaret en af de talrigste Smaaafugle paa Gennemtræk. Foraarstrækket kan vare Maj Maaned ud (sidste  $\frac{1}{6}$  1931), men de viser sig kun enkeltvis og ikke hver Dag, holdende til ved Sydkysten. Efteraarstrækket begyndte 1930 og 1931  $\frac{7}{8}$ , dog først fra Midten af August mere end enkelte; 1931 stod Hovedtrækket paa fra ca.  $\frac{24}{8}$  til  $\frac{1}{9}$ . De saas da hver Dag næsten allevegne, maaske op imod 100 paa de bedste Dage; særlig i Klitpartierne i Øens Udkanter blinkede den hyde Hale overalt. Endnu  $\frac{18}{9}$  var der mange;  $\frac{27}{9}$  er den seneste noterede Dato paa Efteraarstrækket.

Bynkeflugt, *Saxicola rubetra*. Alm. i sidste Halvdel af August, dog aldrig saa talrig som Digesmutten. Efteraarstrækket begyndte  $\frac{7}{8}$  1930,  $\frac{18}{8}$  1931,  $\frac{15}{8}$  1932, sluttede (1931)  $\frac{1}{9}$ . — Paa Foraarstræk kun set 3 Gange å 1 Stk.:  $\frac{27}{5}$  1930,  $\frac{14}{5}$  1931,  $\frac{28}{5}$  1932.

Rødstjert, *Phoenicurus phoenicurus*. Faatallig om Foraaret ( $\frac{3}{5}$ — $\frac{30}{5}$ ), alm. om Efteraaret ( $\frac{9}{8}$ — $\frac{18}{9}$ ), en Periode  $\frac{13}{8}$ — $\frac{1}{9}$  1931 endda ret talrig, næsten udelukkende ♀♀ og juv. — Som de fleste andre Smaaafugle vil Rødstjertterne helst opholde sig i Nærheden af Huset og overnatter gerne paa Stigens Trin, i Dørkarmen eller inde under Huset paa Søm i Gulvbjelkerne. En, der sad paa det øverste Trappetrin, da jeg aabnede Døren om Morgenen  $\frac{13}{8}$  1930, blev saa forskrækket, at den forsvandt ud over Havet mod SV.

Husrødstjert, *Phoenicurus ochruros*. En ung Fugl omkring Huset  $\frac{6}{8}$  1931. En ♀ ad. sammesteds  $\frac{11}{5}$  1932.

Rødhals, *Erithacus rubecula*. Set enkeltvis faa Gange i Maj. 1930:  $\frac{30}{5}$  og  $\frac{27}{5}$ . 1931 en ved Huset fra  $\frac{30}{4}$  til  $\frac{4}{5}$ . 1932:  $\frac{12}{5}$ .

Blaahals, *Luscinia suecica*. 19/5 1930 var der en Blaahals paa Sydsiden af Øen. Den fløj først ud fra en Strækning spredte visne Siv, og jeg gik efter den med Kikkerten til jeg kom til det Resultat, at dens Strube var rent blaa uden Plet. 16-18/5 1931 var der en ♀ omkring Huset.

Broget Fluesnapper, *Muscicapa hypoleuca*. 20/8 1931 iagttoges en ♀, 15/8 1932 en ung Fugl.

Graa Fluesnapper, *Muscicapa striata*. 20/8 1931 iagttoges en ung Fugl; 1/9 1931 adskillige omkring Huset.

Graaspurv, *Passer domesticus*. 6/5 1931 var der 2 ♂♂ + 1 ♀ ved Huset; 4/10 1931 fløj en omkring over Sydsiden af Øen.

Skovspurv, *Passer montanus*. 3 korte Besøg 1931: 1/5, 14/9 og 18/9, hver Gang kun een Fugl, som opholdt sig lidt ved Huset eller fløj kvidrende omkring og forsvandt mod Øst.

Bogfinke, *Fringilla coelebs*. Hele Formiddagen 22/5 1930 en ♀ under og omkring Huset; 21/9 1931 var der 2 ♂♂, 26/9 en Del af begge Køn omkring paa Øen.

Kvækerfinke, *Fringilla montifringilla*. En Kvæker fløj omkr. Huset om Formiddagen 20/4 1931 og forsvandt mod NØ.

Grønsisken, *Carduelis spinus*. 26/9 1931 var der en Flok paa 9 i de visne Strandastersbevoksninger indenfor Sydkysten. De følgende Dage til og med 29/9 samt 4/10 saas og hørtes de strejfende om paa Øen, søgende Føde mest i Strandasters.

Stillids, *Carduelis carduelis*. En lille Flok ved Østkysten 2/10 og 4/10 1931.

Grønirisk, *Chloris chloris*. En ♂ kvidrede paa en af Husets Barduner om Morgenen 2/5 1931. 20/8 1931 fløj en op om Morgenen nedenfor Huset og forsvandt mod V.

Tornirisk, *Carduelis cannabina*. 6/5 1931 iagttoges en, som fløj bort mod SØ., 23/6 1932 en, der forsvandt mod Ø. 22/9, 23/9 og 30/9 1931 saas og hørtes nogle faa strejfende om paa Øen.

Rørspurv, *Emberiza schoeniclus*. En ♀ i Marehalm og Strandasters ved Sydkysten 18/8 1931.

Hortulan, *Emberiza hortulana*. En sad et Øjeblik paa en Bardun 22/9 1931.

Gulspurv, *Emberiza citrinella*. 8/5 1931 sad en et Øjeblik paa Jorden i Nærheden af Huset. En iagttoges paa Øen 3/9 1931, og en 17/9 1931.