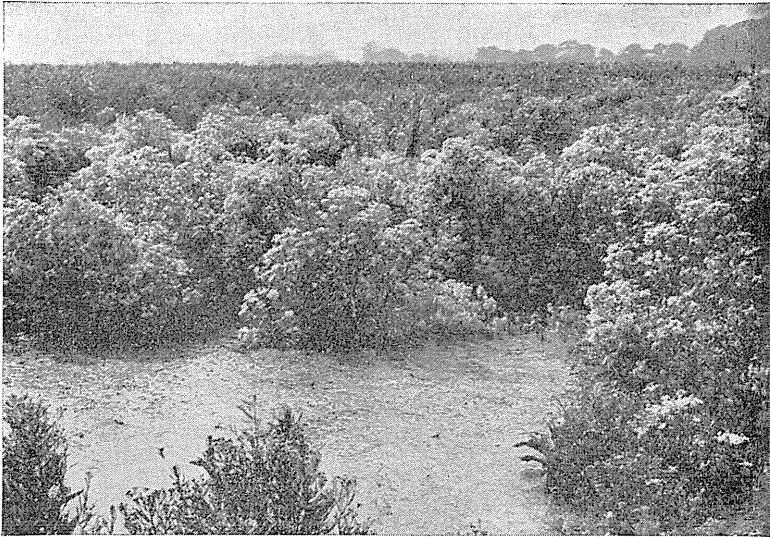


## Oversigt over Fuglelivet paa Store Holm og Lille Holm i Præstø Fjord.

Af ERIK KOPP.

Som et lille Supplement til Herr J. CHR. HARBOE's udmærkede Skildring af Præstøegnens Fugle (D. O. F. T. Aarg. 33 (1939) Side 1—66) vil jeg give en Oversigt over Ynglefuglene paa ovennævnte to Holme, hvor jeg har haft mit bedste Arbejdsfelt.



E. KOPP fot.

Fig. 1. Vegetationsbillede fra Lille Holm.

Lille Holm er desværre ikke altid den bedste Yngleplads, den er meget lav, og som Følge deraf er undertiden store Dele af Øen under Vand.

Store Holm er meget interessant, da her er de bedste Yngleforhold. Desværre var der ikke saa fredeligt, idet der foregik en fuldstændig ulovlig Indsamling af saavel Maageæg som Andeæg, desuden var der ofte en Del Dreng, som af ren og skær Ødelæggelsestrang ødelagde mange Reder. Derfor tillod jeg mig at skrive en Notits om dette kedelige Forhold i de

lokale Aviser, hvilket dog ikke havde den ønskede Virkning. Saa gik jeg til Byraadet, som ejer Lille Holm og en stor Del af Store Holm, og foreslog en total Fredning af Holmene i Tiden  $\frac{1}{4}$ — $\frac{15}{6}$ , dog saaledes, at Havnefogeden fremdeles paa Kommunens Vegne samlede Maageæg paa Lille Holm. Byraadet var meget velvilligt indstillet, men vilde gerne have Politiets Medhold. Sagen blev derfor forelagt Herr Politimester VAGN BRO, som ligeledes var interesseret, hvorefter Fredningen blev vedtaget, Skilte opsat paa Store Holm, samt Meddelelse derom i den lokale Presse. Foruden de to nævnte Instanser, var en hel Del Private, Ejere af Parceller paa Store Holm, yderst forstaaende.

En Ting, som ogsaa var medvirkende til den forholdsvis daarlige Bestand paa Store Holm, var de mange Jægere. De drev faktisk Rovdrift, idet de opholdt sig paa Øen fra tidlig Morgen til Aften, og skød alt, hvad der kom i Nærheden. Dette Forhold haaber jeg dog bliver bedre, idet Præstø Byraad efter en Henstilling har bestemt, at Jægere kun maa jage paa de to Holme med et særligt Adgangskort, som udstedes af Kommunekontoret. Dette er nu indført, og man maa nu kun jage derovre med et saadant, imod at erlægge Kr. 2 til Kommunen.

Krikand (*Anas crecca*). Fundet to Reder paa Store Holm.

Atling (*Anas querquedula*). Fandt 4 Reder paa Store Holm. Det var morsomt at iagttage deres Rugeplads, idet alle Rederne laa i den samme Grøft med kun 5—6 m Mellemrum. Paa Resten af Øen har jeg ikke fundet noget Spor af Reder af denne And.

Pibeand (*Anas penelope*). Mener at have fundet 1 Rede paa Store Holm, desværre blev den, uvist af hvilken Grund, ikke færdigruget, og da jeg et Par Dage senere kom for at se til Æggene, var disse splittet for alle Vinde, hvorfor jeg desværre ikke kunde kontrollere det nærmere.

Graaand (*Anas platyrhyncha*). Paa Lille Holm rugede der 6 Par; trods megen Forstyrrelse fra de store Mængder af Hættemaager, fuldførte de alle Udrugningen, selvom en hel Del af Æggene aldrig blev udruget, vel sagtens fordi de var lagt for tidligt og Maagerne her havde grebet forstyrrende ind.

Skeand (*Spatula clypeata*). Paa Lille Holm rugede 4 Par, hvorfra hosstaaende Billede er; Reden indeholdt 14 Æg, hvoraf de 12 blev udruget. Paa Store Holm er den meget almindelig, jeg kan desværre ikke opgive noget Tal.

Gravand (*Tadorna tadorna*). Den er ikke mere saa almindelig her, idet den ikke ruger paa nogen af Holmene; den har ikke engang forsøgt. I Midten af April saas der dog store



E. KOPP fot.

Fig. 2. Rede af Skeand med 14 Æg. Lille Holm 1943.

Flokke paa Store Holm, ca. 50—70 Stk., men hvor de er blevet af, ved jeg ikke.

Knopsvane (*Cygnus olor*). Her kan jeg med stor Glæde meddele, at jeg har iagttaget to rugende Par, et i Tubæk Mølløsø og et Par paa Lille Holm.

Parret i Tubæk hører jo egentlig ikke til denne Oversigt, men jeg synes, at det er saa glædeligt, især da dette Kuld bestod af ikke mindre end 8 Unger. Dette kunde naturligvis mærkes paa Andebestanden, den var sunket føleligt, hvilket Jagtejeren beklagede, men indrømmede, at det var et stolt Syn at se de ti store Fugle sejle afsted i den lille tilgroede Sø.

Parret paa Lille Holm havde en hel Del Besvær med at

finde en Redeplads, hvilket medførte, at Rugningen blev paa-begyndt ret sent. De havde først bygget i Sivene ved Hestehavevej, og jeg gik allerede og glædede mig til at se Æggene. Til min store Skuffelse var Reden faa Dage efter Fuldførelsen forladt, hvorfor jeg opgav at faa Lejlighed til at se dem yngle det Aar. De blev dog ved at strejfe om i den indre Del af Fjorden. En Dag, da jeg kom paa en af de sædvanlige Ture til Lille Holm, opdagede jeg Begyndelsen til en Rede; den blev fuldført, og der kom 4 Æg. Redematerialet bestod af tørt Græs og en Smule Siv. Desværre udklækkedes kun de to af Æggene.

Toppet Skallesluger (*Mergus serrator*). Den ruger nu ikke mere paa Lille Holm, antagelig fortrængt af Maagerne, til Gengæld ser det ud til, at den tager lidt til paa Store Holm; her fandtes 5 Reder.

Vandrikse (*Rallus aquaticus*). Ruger paa Store Holm, men ikke i ret stort Antal; jeg har kun fundet 2, maaske 3 Reder.

Rørhøne (*Gallinula chloropus*). Jeg maa tilstaa, at jeg ikke har lagt nærmere Mærke til den; at den findes paa Store Holm, ved jeg med Bestemthed, men Antallet kender jeg ikke.

Blishøne (*Fulica atra*). Er meget almindelig baade paa Lille og Store Holm, nærmere Antal kan ikke opgives, men jeg har fundet nogle Reder, ganske vist var en Del af Æggene ødelagt, sandsynligvis af Hættemaagerne.

Vibe (*Vanellus vanellus*). Var meget almindelig paa Store Holm, jeg fandt i hvert Tilfælde mange Unger, ca. 150—200, og der har naturligvis været betydelig flere, saa man kan nok regne med ca. 75 Reder.

Præstekrave (*Charadrius hiaticula*). Af denne fandt jeg to Reder paa den østligste Spids af Store Holm. Græsset er her kun ganske kort og stift og med en Del Sten; jeg har derimod ikke fundet den paa Resten af Øen, hvor der er højt Græs.

Strandskade (*Haematopus ostralegus*). Paa Store Holm ynglede der 4-5 Par, deres Reder fandtes paa Midten af Øen.

Brushane (*Philomachus pugnax*). Den findes og yngler paa Store Holm, men kun i et Antal af 3-5 Par. Hvorfor den er gaaet saa stærkt tilbage, ved jeg ikke; om Foraaret var der 70-80 Stk., men de forsvandt paa nær de ynglende Fugle.

Klyde (*Recurvirostra avosetta*). Dens Antal paa Store Holm er taget lidt til, idet der var 4 Reder, alle beliggende tæt ved hinanden paa den østlige Spids af Holmen.

Hættemaage (*Larus ridibundus*). Yngler i stort Antal paa Lille Holm, idet Kolonien her er gaaet frem, saa at der nu er 4-5000 Par. Det er faktisk et meget imponerende Tal, naar man tager Øens Størrelse i Betragtning, og saa ruger de endda ikke paa alle Dele af Øen, idet de foretrækker den nordlige Del. Jeg har i Modsætning til Herr HARBOE kun fundet ganske faa døde Unger, hvilket kan tyde paa, at Fodersituationen er forbedret. Paa Store Holm er Antallet nogenlunde det samme som tidligere beskrevet: 1—200 Par; det lader ikke til, at de rigtig kan finde sig til Rette her.

Det er en utrolig stor Forskel, der er paa Æggene, idet jeg har fundet dem helt hvide som Hønsæg, derfra gaar de over i det grønne, stadig uden Pletter. Der er naturligvis den almindelige brunplettede Form, som dog kan gaa helt over i en ensfarvet brun, ja næsten sortebrun Form.

Æggene bliver i en Maaned Tid indsamlet af Præstø Kommune og solgt til Byens Borgere, og det er meget store Mængder, der her bliver samlet; det var derfor meget almindeligt til sidst at finde mange Reder med kun et Æg. Selve Indsamlingen lader ikke til at genere Maagerne, andet end den øjeblikkelige Forstyrrelse.

Stormmaage (*Larus canus*). Dens Redeantal er taget til paa Store Holm, hvor der nu findes 75—100 Reder. Dens Reder ligger ret samlet paa den nordlige Kyststrækning af Øen. Det er forøvrigt den samme Strækning, Hættemaagerne ynder, og de to Arters Reder ligger meget sammenblandet, men det lader til, at Fuglene forliges nogenlunde.

Dværgterne (*Sterna albifrons*). Fandt een Rede af den i det korte Græs paa den østlige Spids af Store Holm. Jeg vil dog regne den for en Gæst paa denne Ø, idet jeg ellers kun har fundet den paa Maderne, en Ø lidt længere ude i Fjorden.

Fjordterne (*Sterna hirundo*). Yngler paa Store Holm, hvor den er ret almindelig, noget Tal kan jeg ikke opgive.

Sanglærke (*Alauda arvensis*). Yngler paa Store Holm, ca. 10-15 Par, hovedsagelig paa Midten af Øen.

Til Slut vil jeg udtale en Tak til Præstø Byraad, Herr Politimester VAGN BRO (nu i Køge), Kystpolitiet og de Privatpersoner, som har hjulpet mig i mine Bestræbelser for at gøre Store Holm til en velegnet og fredelig Yngleplads.

---

## MINDRE MEDDELELSER

### Iagttagelser fra 2 Besøg paa Hyllekrog.

Fra gammel Tid har denne 5-6 km lange Tange udfor Lollands Sydspids været Yngleplads for Sølvmaager, som jeg i min Barndom oftest hørte omtalt som „Torskemaager“, men om Betegnelsen var sydsjællandsk, lollandsk eller langelandsk, kan jeg ikke sige nu. I Ønsket om at se Lokaliteten og se, hvilke Fugle der fandtes udover „Torskemaagerne“, tog jeg dertil 1. Juli 1928, og da jeg 1943 igen var paa Lolland i ornithologisk Øjemed, aflagde jeg Stedet et nyt Besøg 18. Juni.

Landskabelig set er Hyllekrog, som man kan vente. Sydkysten, ud mod Femernbæltet, er sandet med lidt Klitter; Nordkysten er fladere. Paa det bredeste Sted er Tangen ca.  $\frac{1}{2}$  km; her ligger Fyret og et Par mindre Ferskvandssamlinger; det højeste Punkt, 5 m over Havet, ligger lidt Vest derfor. I Øst og Vest bestaar Vegetationen af de sædvanlige stride Græsser og andre Strandplanter; den midterste — bredeste — Del af Hyllekrog er en Strandeng, der udnyttes som Græsgang.

I Regelen er Hyllekrog adskilt fra Lolland ved en nogle m dyb Rende, hvor der gaar en Del Strøm, men indenfor Øen er Vandstanden lav, saa man kan vade dertil, naar man gaar ud lidt Nord for Pynten og gaar i en Bue udenom Uddybningen, som Strømmen fra Gennembruddet i Tangen har forårsaget. Forøvrigt kører Fyrpersonalet og andre, der har Ærinde paa Hyllekrog, daglig denne Vej i Hestevogn, hvilket unægtelig er bekvemmere end at vade, da den faste Sandbund er dækket af et ret betydeligt Lag sejt Mudder, der er besværligt at træde i og som plumrer Vandet.

1928 var Hyllekrog intakt bortset fra Renden mod Lolland i Vest, og jeg gik Øen igennem i hele sin Længde. 1943 var den østlige, smalle Del gennembrudt, og da jeg ikke skønnede,